

## A NÉGYSZÁLLÁSI JÁSZ TEMETŐ (Előzetes közlés az 1980. évi feltárásról)

A jász emlékanyag régészeti feltárásának megkezdéséhez az elmúlt másfél évtized megelégnélő és többé-kevésbé szisztematikusnak mondható kun kutatásai törvényszerűen adták meg az impulzust. A Szolnok Megyei Múzeumok Igazgatósága szervezésében a Nagykunságban 1967 óta feltárt kun leletanyag feldolgozásában a legnagyobb problémát az jelentette és jelenti ma is, hogy az előkerült leletanyag jószerével önmagában volt értékelhető és önmagához volt hasonlítható.<sup>1</sup> Ebben a szituációban kézenfekvőnek látszott a Nagykunságban feltárt leletanyagnak a kunok és a jászok Magyarországra történő beköltözése ismert történeti problémái miatt a jász emlékanyaggal való szembesítése, s csupán az ezt követő lépcsőben a megfelelő egyéb magyarországi leletekkel történő összehasonlítása.<sup>2</sup>

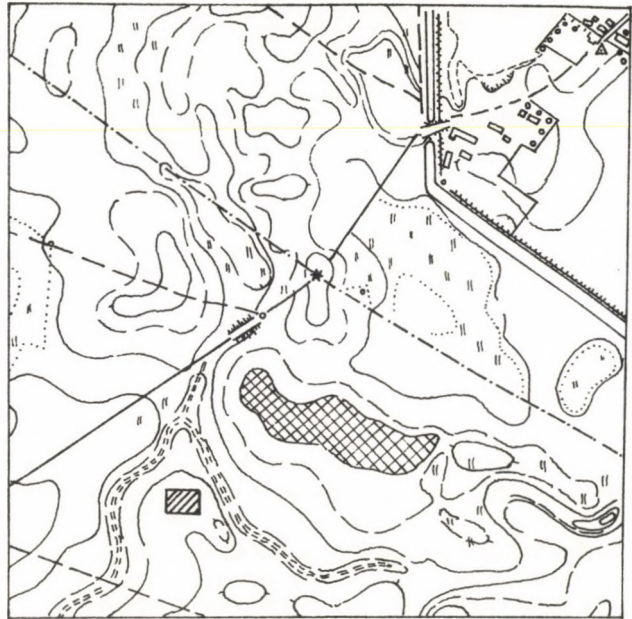
A kun települések és temetők feltárásánál egyértelműen pozitív eredménnyel járt az a lelőhely kiválasztási módszer, mely szerint a török hódoltság időszakában elpusztult és a későbbiekben újra nem települt falvak területén (temetőjében) folytattuk az ásatásokat. Ezt az eljárást követtük az egykori Négyszállás kiválasztásánál is (1. kép).



1. kép A lelőhely elhelyezkedése a Jászságban  
Рис. 1 Место объекта в области Ясшар

A lelőhely kiválasztásában szerepet játszott az a körülmény is, hogy a Jász Múzeum 1937., majd 1938—1943. évi évkönyveiben Prückler József jellegzetes 14. századi leletanyagot közölt a jászberényi határ Jászdózsához közel eső részén fekvő Négyszállás pusztáról (PRÜCKLER 1937, 55—59; 1943, 126—128).

Négyszállás Jászdózsát a Jászberény—jászárók-szállási országúttal összekötő bekötőútnak a falu felé eső végétől számítva kb. két km-re déli irányban terül el az egykori Csákó-ér mellett (2. kép).



2. kép A lelőhely és közvetlen környéke  
Рис. 2 Окрестность Недьсаллаша

Arról, hogy Négyszállás közvetlenül a török hódoltság után újjátelepült Jászdózsa mellett feküdt, még a 19. század hatvanas éveiben is élő szájhagyomány tudósított. 1864. április 25-én Szele Flóri jászdózsai főjegyző a következőket jelentette: »Dósa községnek a legrégebb és valószínű elnevezése „Négyszállás” lehetett, mi onnét magyarázható, — mi szerint 70—80 éves öregek állítják, hogy mint atyáik illetőleg nagyatyáik beszéltek — a község déli olda-



3. kép Négyszállás Mikoviny Sámuel „Mappa Districtus Jazigum et Philisteorum...” című térképén

Рис. 3 Недьсаллаш на карте Ш. Миковини „Mappa Districtus Jazigum et Philisteorum...”

lától  $\frac{1}{4}$  mrt: földre levő (jelenleg Berény város határához tartozó) „Négy szállás” pusztán egy népesített és épületekkel bíró községnek nyomai ma is láthatók lévén, — midőn a Dósaiek a jelenleg létező templomot építették, a Négy szálláson volt régi templom romjaiból — mint sajátjokból — a köveket elhordották, mely idő nem sokkal a tatár járás után lehetett: ...»<sup>3</sup>

Az elpusztult Négyszállást ugyanezen a helyen tünteti fel Mikoviny Sámuel „Mappa Districtus Jazigum et Philisteorum...” című térképén (BENDE-FY 1976, I. 153—154; II. 24) (3. kép).

A magyarországi jász települések, valamint temetőik leletanyagának értékelésénél, de ez vonatkozik az összes többi későközépkori népcsoportra is, alapvető módszertani kiindulópont a meglévő írásos források tanulságainak számbavétele, ugyanis ezek elemzése számottevő segítséget adhat az egykori népesség etnikai hovatartozásának megállapításához. Az etnikai hovatartozás ismeretében kell és lehet a régésznek az anyagi „kultúra” elemzését elvégezni, feltárni annak különféle összetevőit, történeti rétegeit.

Tudniillik a későközépkori (feudalizmus kori) leletek elemzésénél a kultúrából való kiindulás nem egy veszélyforrást rejt magában és könnyen tévútra vezethet. Ugyanis pl. a jászok és a kunok esetében a szállástemetők leletgyűjtéseiből rekonstruálható kultúra a kényszerű feudalizálódás és az interetnikus kapcsolatok alapján, ha egyáltalán szabad ezzel a kifejezéssel élni, nem intakt, hanem kulturálisan többretegű. Tovább bonyolítja a helyzetet az a tény, hogy a jászok és a kunok kultúrája, bármelyiket is

tekintjük, a Magyarországra való beköltözés előtt sem volt egységes.

A 13. századi utazóknak a jászokra vonatkozó tudósításai még azt a feltételezést is megengedik, hogy pl. az egymás közvetlen szomszédságában élő jász közösségek között is lehettek a régészet módszereivel jól elkülöníthető kulturális különbségek. A kultúrából való kiindulást feltételezve jelen esetben kézenfekvő megoldásnak tetszhet a kulturális különbségek mögött etnikai különbségeket keresni.<sup>4</sup>

Ebben a vonatkozásban eklatáns példa a Négyzállással közvetlenül határos Jászdózsza problematikája, amelynek történetírói a szájhagyomány alapján úgy vélték, hogy azt az elpusztult Négyszállás lakosai telepítették.<sup>5</sup> Azonban, amikor 1550-ben a törökök a Jászságot először összeírták, Jászberény, Árokszállás, Ágó, Jászapáti, Négyszállás, Jákóhalma, Mihálytelek, Kisér, „Ladáni Szengyörgy” (Jászalsószentgyörgy), Jászladány, „Szengyörgy” (Jászfelsőszentgyörgy) és Jászboldogháza mellett önálló településként sorolták fel Dósa néven Jászdózsát is (FEKETE 1968, 78).

Hogy a felsorolt települések a török hódoltság előtt a többi, a defterbe felvett, településtől eltérő jogi helyzetűek voltak, arra az összeírásban a következő utalást találjuk: „Jászberén varos” tizenket és dzsijét nem fizetett, mivel évenként szabott összegben hatszáz florit, a florit ötven akcse értékben számolva, és kétezer ötszáz kila búzát és kétezer ötszáz kila árpát szoktak fizetni, a régi szokáshoz hiven az új szultáni defterbe is így jegyeztetett fel.” (ibid., 79.)

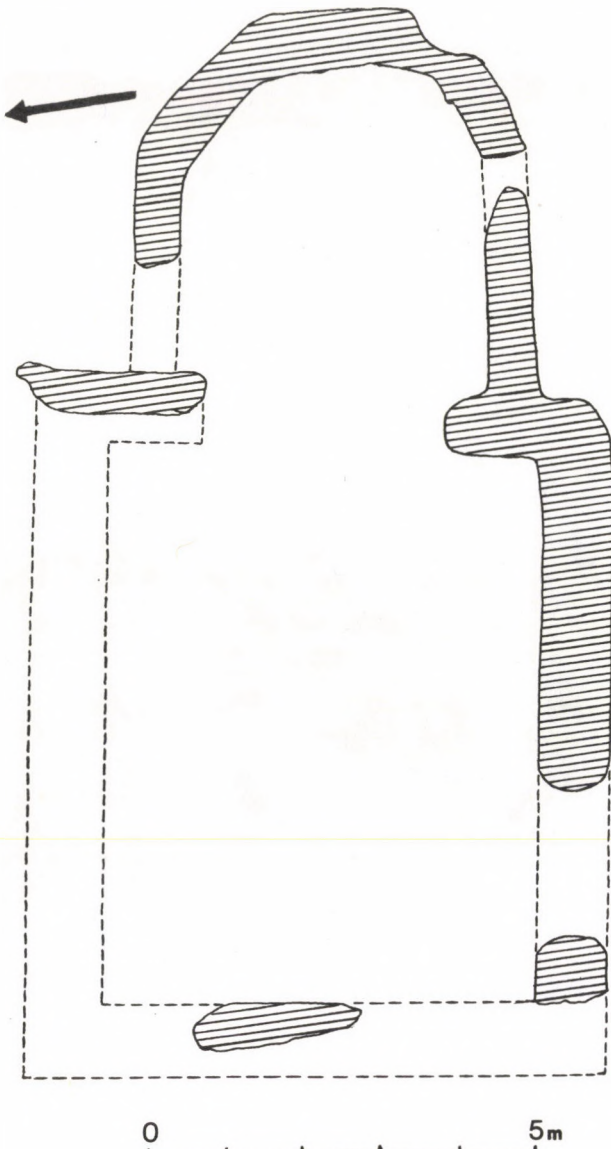
Bár Jászdózsára vonatkozóan meglehetősen szűkölködünk történeti adatokban, mégis Zsigmond egyik 1433-ban kelt oklevele Négyszállással együtt említi (GYÁRFÁS 1883, 219; 595).<sup>6</sup>

Véleményünk szerint Jászdózsza kezdettől filiszteus község lehetett. Ezt látszik megerősíteni, hogy az 1550-ben felsorolt lakosai között még többen, bár a populáció a névanyag alapján elég vegyesnek tűnik — Tokán Pál, Bokator Orbán és Sebestyén őrizték eredeti jász nevüket.<sup>7</sup>

Ezek után joggal vetődik fel a kérdés, hogy hol települhetett a Négyszállással azonos korú Jászdózsza? A falut természetesen a középkori településhatárokon belül kell keresnünk és ha nem is a Tarna mellett, ahol jelenleg fekszik, hanem attól néhány km-re nyugatabbra a Nyavalka nevű vízfolyás mellett, centrumában az egykori Boldogasszony halmával, a jelenlegi Kápolnahalommal, meg is találjuk.

A Kápolnahalomról Bartalos Gyula, Hild Viktor és Seemayer Vilibald 1893—95-ben végzett feltárásai, később Gallus Sándor 1943-as ásatása eredményeképpen honfoglalás- és Árpád-kori sírok is kerültek elő (STANCZIK 1969, 165—171).

A Kápolnahalmon Bóna István 1971-ben egymásra épített román és gótikus templommaradványok feltárását fejezte be. „A legkorábbi épület (XI—



4. kép A templomnak az alapárok megmaradt részleteiből rekonstruált alaprajza  
 Рис. 4 План церкви, реконструированный по остаткам фундамента

XII. sz.) rendkívül mélyen és jól alapozott, 26 m hosszú, egyenes szentélyzáródású templom, amely a XIII. sz.-ban, valószínűleg a tatárjárás idején elpusztult. A romos épületet még az Árpád-korban helyreállították, új, kisebb egyenes záródású szentélyvel és pillérekkel látták el. A helyreállításához a korábbi szentélyt alapjáig kibányászták, a második templom padlóját méternyi köves-törmelékcsuszulási rétegre építették. A XVI. sz. elején a román templomot lebontották és későgótikus csarnoktemplomot építettek a korábbi maradványok fölé. A gótikus templomnak csak a Ny-i fele maradt meg, K-i felének alapjait maradéktalanul kibányászták. A csarnoktemplom egy érem alapján 1552-ben, Szolnok eleste évében pusztult el, az alapokból követ-

keztetve felrobbantották. Köveit még a XVI—XVII. sz.-ban elhordták, részben kibányászták, mivel az 1743-ban közvetlen közelében épült barokk kápolna nem a templomok helyére és köveiből épült. A templom körül XI—XVI. sz.-i sírok kerültek elő, köztük XI—XII. sz.-i kőszir.” (BÓNA 1972, 70—71).

A Bóna által feltárt 11—16. századi sírok feltehetően nem bővelkedhettek leletanyagban, hiszen az ásatási jelentésbe azokról semmiféle említés nem esik. Pedig a Jászdózsára vonatkozó történeti adatok alapján, összevetve azokat a templomok építési periódusaira vonatkozó adatokkal, komoly okunk van feltételezni, hogy a Kápolnahalmon feltárt 11—12. századi román stílusú templomnak a tatárjárás utáni megújítása nem a megmaradt lakossághoz köthető, hanem egy beköltöző új populációhoz, a jászokhoz.

Mínthogy jelenlegi ismereteink szerint a jászokat és kunokat királyi ill. királynéi birtokon telepítették le, ez némileg magyarázná azt a sajnálatos tény is, hogy miért nem rendelkezünk a tatárjárás előtről semmiféle adattal Jászdózsa Árpád-kori előzményére vonatkozóan. Ha pedig a tatárjárásor megromlott templomot a jászok állították helyre, következésképpen ők is temetkeztek a 13. század második felétől a templom köré, sőt teljes joggal feltételezhető, hogy ők építették a gótikus csarnoktemplomot is a megromlott román stílusú helyett.

A Jászdózsával kapcsolatban felvetett problémát nagyobb bizonyossággal az anthropológiai vizsgálatok dönthetik majd el. Magunk csupán azért térünk ki rá, hogy bizonyítsuk, a régészetben bevett módszerekkel a fentebb vázolt következtetésekre semmi esetre sem lehetett volna jutni, sőt azok alapján inkább kontinuos lakosságot kellett volna feltételezni. De ugyancsak semmiképpen sem lehetett volna a négyszállási temetőben megfigyelt jelenségek alapján a két temető azonos korú rétegei között azonos etnikumú lakosságot feltételezni.

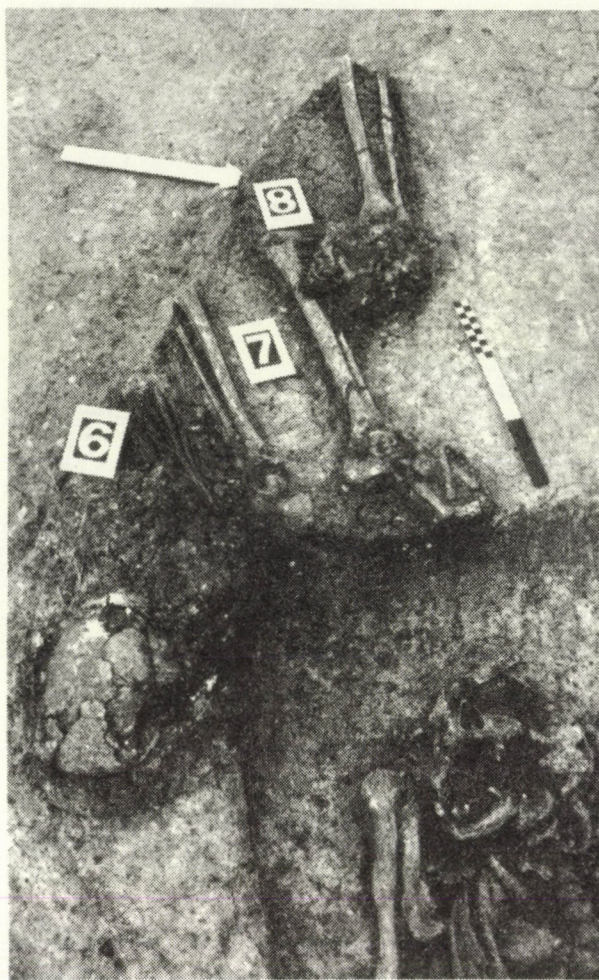
A rendelkezésünkre álló források Négyszállást 1391-ben említik először egy „Apáthy szállás”-t érintő határjárás kapcsán. Az oklevélben kétszer is feljegyzésre kerül a Négyszállásról Apáti földjére vezető út (GYÁRFÁS 1883, 512—518).

Négyszállás lakosságára vonatkozóan adatokat 1393-ból nyerhetünk, amikor is Zsigmond király megerősítette a fentebb említett 1391-ben kiadott oklevelet. A királyi intézkedésre az Apátiszállást birtokló jászok panasza adott okot, mely szerint a Négyszálláson lakó jászok hatalmaskodva szántanak és szántatnak Apáti szállásának régi és igaz határjelein belül (*ibid.*, 520—524).

A négyszállási jászok feltehetően nem hagytak fel expanzív törekvéseikkel, ugyanis egy negyven évvel későbbi, 1433. augusztus 14-i keltezésű oklevélben Zsigmond király többek között Kompolthnak, a négyszállási királyi filiszteusok kapitányának megparancsolta, hogy az egri káptalan Szentandrás nevű lakatlan faluját (a mai Jászszentandrás), amelyet erővel elfoglaltak, s azt ingyen szántották



1



2

5. kép 1. A templom alapárka által metszett korábbi sírok maradványai;  
 2. A templom alapárka által metszett korábbi sírok maradványai  
 Рис. 5 1. Остатки погребений, разрушенных фундаментом церкви  
 2. Остатки таких же погребений

és vetették, sőt ott új lakóházakat is kezdtek építeni, az egri káptalan birtokába azonnal bocsássák vissza (*ibid.*, 219; 595).

Az 1393. és 1433. évi oklevelek alapján Négyszállást jász (filiszteus) közösségnek tarthatjuk, amelynek élén a kapitány állott. Nézetünket Erzsébet királyné 1438. augusztus 24-én kelt oklevele is megerősíti, amelyet az összes és bármely szállásokon, de különösen Berényszálláson, Négyszálláson, Árok-szálláson és Apátin lakó filiszteusokhoz intézve adott ki. Minthogy a királyné a filiszteusok bíróságát vagy ispánságát udvarmesterének, berzeviczi Pohárnok Istvánnak adományozta hivatalul, s megbízta a jászok részéről a királynénak járó jövedelmek kezelésével, megparancsolta, hogy a jászok — így a négyszállási jászok is — ezentúl Pohárnok Istvánnak, vagy az ő jászok közé rendelőndő embe-

reinek minden szabados és szokott dolgokban engedelmeskedjenek, s az eddig járt mindenféle királynéi jövedelmeket Pohárnok Istvánnak, ill. az ő embereinek szolgáltatassák be (*ibid.*, 235; 606—607).

Az 1438 után keletkezett oklevelek is több támpontot adnak a lakosság etnikai hovatartozására vonatkozóan és egyértelműen a jász voltot támasztják alá. Így pl. Kompolt László a Négyszálláson 1407—1449 között jász-kapitányságot viselt filiszteus Kompolt-család utolsó tagja 1449. évi végrendeletében többek között négyszállási birtokait Bálint, Mihály, Bertalan és János négyszállási jászokra hagyta (*ibid.*, 253; 553—556; 621—622).

1459 júniusában Mátyás király két oklevélben is rendelkezett a négyszállási jászok felől. Az egyikben a király újból eltiltotta a négyszállási és árok-szállási jászokat az egri káptalan Sz. András teleke



6. kép A templom alapárka által metszett korábbi sírok maradványai  
Рис. 6 Остатки погребений, разрушенных фундаментом

nevű birtokának használatától, és megparancsolta, hogy az egri káptalant Sz. András teleke nevű pusztája békés birtoklásában ne háborgassák, s a káptalan jobbágyságait fenyegetőzésükkel el ne ijesszék (*ibid.*, 272; 638—639). Mátyás a másik oklevélben a Berényszállás, Négyszállás, Fényszaru és Árokszállás székbeli filizteusokat a budai vár rovatolóiinak zsarolásai ellen Heves- és Külső-Szolnok megyék főispánjainak védelme alá helyezte (*ibid.*, 272; 639).

1469-ben Mátyás király újra oklevelet adott ki Berényszállás, Négyszállás, Fényszaru és Árokszállás székekben és ezek tartozékaiban lakó összes filizteusok kérelmére és megengedte nekik, hogy a taxát, az élelmiszer- vagy bármilyen más adót, mint ahogyan a többi jászok is, külön fizethessék (*ibid.*, 291; 665). Négy évvel később, 1473-ban Mátyás az 1469-ben kiadott oklevélben felsorolt jászok adóját a régi szokásos 500 forint évi census és 300 forint tegzespénzben határozta meg, s őket más országos adózásoktól felmentette (*ibid.*, 295—296; 672—673).

1478. április 3-án Mátyás király a Berényben,

Négyszálláson és Ágón lakó jászok képviselőinek, Márton kapitánynak, Kazdach Mihálynak, valamint Mártonnak és Pálnak a kérésére Zsigmond 1412-ben átirat 1407. évi kiváltságlevelét megerősítette (*ibid.*, 300—301; 679—680). Ugyanezt az oklevelet 1492. február 27-én II. Ulászló kiváltság formájában újra megerősítette (*ibid.*, 323; 703—705). A kiváltságleveléi rendelkezése szerint az „... ország bírái, vagy igazságszolgáltatói közül sem egyháziak sem pedig világiak a maguk sorából választott kapitányjaikon kívül bárkinek a kérésére, s bármiféle ügyekben a felettök (ti. a jászok felett — SL) bíraskodni, vagy őket bíróságuk elé állítani senki se merészkedhetik vagy tartozik és hogy őket személyüktől, árucikkeiktől és bármiféle holmjaiktól ezen országunk területén utaztukban teljességgel semmiféle vám fizetésére ne erőltessék” (PINTÉR 44). Egyébként Ulászló 1492 februárjában Mátyás 1473. évi oklevelét is megerősítette (GYÁRFÁS 1883, 323; 702—703).

Az eddigiek alapján biztonsággal megállapítható, hogy Négyszállás fennállásának egész időszakában a kiváltságos jász települések közé tartozott. Ennek megfelelően a hatvani szandzsák 1550. évi adóösszeírásában is a jász községek között szerepelt (FEKETE 1968, 78). A település a török hódoltság folyamán pusztult el véglegesen (FODOR 1942, 140; 158; 161).

Az a tény, hogy a történeti adatok alapján Négyszállás fennállásának egész folyamán nagy bizonyossággal jász lakosságú település volt, azt jelentette számunkra, hogy a majdan előkerülő leletanyag és a megfigyelhető jelenségek, szokások, függetlenül azok jellegétől, függetlenül attól, hogy elkülönülnek-e az egyéb hasonló korú magyarországi leletektől vagy nem, együttesen és külön-külön a magyarországi jászok kulturális hagyatékának tekintendők.<sup>9</sup>

Az 1980. évi feltárás a Prückler-féle 1937-es közleményben jelzett Szikszai-tanya udvarán kezdődött,<sup>10</sup> s a feltárt 220 m<sup>2</sup> területről egy templom alapozásának maradványai és egy templom körüli temető 136 sírja került elő.<sup>11</sup>

A templom alaprajza a kő- és habarcs-törmelékkel betöltött alapárk megmaradt részleteiből rekonstruálható. A temető területén kb. 13 m hosszú és 7,5 m széles,<sup>12</sup> egyhajós, a nyolcszögöt oldalával záródó szentélyű gótikus falusi templom állott (4. kép).

A templomot már egy használatban levő temető területén építették fel, s az alapozáskor több sírt (4., 5., 7., 8., 10., 19., 20., 30., 35., 37—38., 109. és 133. sírok) kisebb-nagyobb mértékben megrongáltak, ill. megsemmisítettek (5. kép 1—2; 6. kép).

Az akkori hivatalos egyházi álláspontot figyelembe véve a templom fölépülte előtt a földbe került sírok pogány, esetleg eretnek temetkezésnek számítottak. A templom fölépítésének időpontja így biztos támpontot ad számunkra a négyszállási jászok közötti római rítusú térítés befejeződéséről.

A templomépítés időpontjának meghatározásához datálói értékű leletek híján az alapárok által metesztett sírok nem adnak semmiféle támpontot. Egyedüli lehetőség az alaprajzból kiindulva, az abból levonható következtetéseket a történelmi körülményekkel összevetve megkíséríteni a templom építésének az időpontját.

A 14. század közepétől a ferencesek térítették a kunok és a jászok között (GYÖRFFY 1925, 12—14; 1953, 263), s 1472-től egyik térítő csoportjuk véglegesen letelepedett Jászberényben. A letelepedés szoros kapcsolatban állott a jászok keresztény hitre térítésével, ill. annak befejeződésével. Ugyanis a térítő minoritáknak a jászberényi filiszteusok által épített templomot és rendházat birtokba venni a pápa 1472-ben azon érdemeik elismerése mellett engedte meg, hogy a magyarországi jászokat a keresztény hitre térítették (SZÁNTÓ 1974, 15—17).

Szántó Konrád, a jászberényi ferences templom történetét feldolgozva, feltételezte, hogy a ferences térítő akció az 1460-as évek valamelyikében fejeződött be, s az évtized második felében már folyt a jászberényi templom építése (*ibid.*, 15). Ennek alapján a négyszállási templomnak 1460 előtt már mindenképpen állnia kellett.

A feltárt templomalaprajz szembeötlő sajátossága, hogy a kb. 6,5 m hosszúságú hajóhoz egy viszonylag nagyméretű, 4,5 m hosszú szentély csatlakozik.<sup>13</sup> Ez az építészeti sajátosság a gótikus stílusnak a ferences rendi szellemhez igazított változatára jellemző (*ibid.*, 18). Vagyis az egykori négyszállási templom építészeti jellemzői nincsenek elmentésben, sőt összhangban vannak a jászok keresztény térítéséről szóló történelmi adatokkal.

A kunok és a jászok végleges megtérítésére az utolsó nagyszabású akciót I. Lajos király indította el. 1348-ban VI. Kelemen pápától leiratot eszközölt ki, melyben a pápa felszólította Márton tartományfőnököt, hogy küldjön újabb hittérítőket a „kunok megszelidítésére” (*ibid.*, 12). Feltehetően véletlen történelmi egybeesés, hogy Magyarországon éppen a 14. század második felében terjedt el szélesebb körben a gótikának a ferences rend testére szabott változata (DERCSÉNYI 88—91).

A fentebb vázolt folyamat ismeretében a négyszállási templom építésének idejét a legegyszerűbb volna minden kétséget kizáróan a 14. század közepe és 15. sz. közepe közé datálni. Magunk, bár logikai érveken kívül bizonyítékkal nem rendelkezünk, a jászsági térítés befejeződésének időpontjából kiindulva, a templomépítést általában egy közösség megtérítésének lezárulásaként értékelve, az általunk feltárt templom építését a 15. századnál korábbra nem tesszük, s annak is inkább a középső harmadára.

Bár Négyszállás lelőhely azonosítása a feltárás megkezdése előtt megtörtént, a késő tavaszi magas növényzet (lucerna, búza) miatt alapos terepbejárást nem lehetett végezni. Ezt az 1980. évi őszi szántás

után pótoltuk. Megállapítottuk, hogy a temető és templom, amelynek feltárását megkezdjük, a település nyugati végpontján feküdt. A település ettől keletre kb. 1—1,5 km hosszan húzódott. Már az ásatás eredményei is arra utaltak, hogy Négyszállásnak nem voltak a tatárjárás előtti előzményei. Ezt a megfigyelést a terepbejárás is megerősítette. Ennek ismeretében mindenképpen meglepetést okozott az a terepbejárási megfigyelés, hogy Négyszállás keleti végpontján egy alacsony halmon szintén állott valamikor egy templom, amelyet temető fogott körül.

A két templom és temető egymáshoz való viszonyát természetesen véglegesen csupán ásatásokkal lehet majd tisztázni. Addig találgatásokra vagyunk utalva, amelyek közül több is logikus magyarázatnak tűnhet. Pl. amikor az általunk feltárt templomot felépítik egy pogány temető területén, felhagynak ott a temetkezéssel, a falu másik végén is templomot emelnek és ott nyitnak új temetőt. A másik elképzelésnek az ad alapot, hogy történelmi adatokkal rendelkezünk az egyházmegyei térítésre és az egyházmegyei papoknak a térítő ferencesekkel való viszályára is (BALÁSSY 1891, 27—28). Ennek alapján feltételezhető egy olyan megoldás is, miszerint az egyik templomot a ferencesek, a másikat pedig az egyházmegye építtette. És tulajdonképpen végső soron az is feltételezhető, hogy a terepbejárás mégsem volt mindenre kiterjedő, vagyis a falu keleti végén fekvő templom mégis a tatárjárás előtt épült.

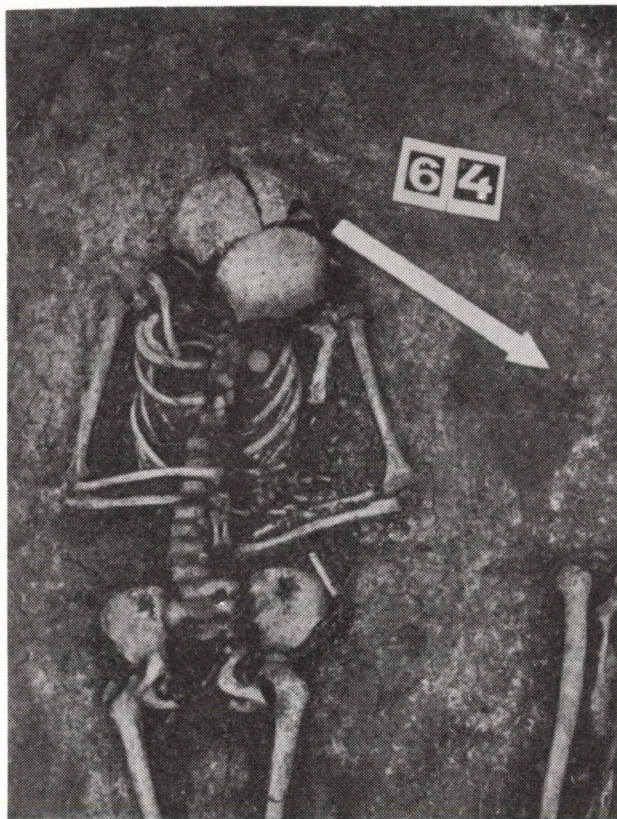
A feltárt temetőrész régészeti jellemzői az első áttekintésre is olyan tanulságokkal szolgálnak, amelyek még egy előzetes közlés szintjén sem érdektelenek a tudomány számára.

Amint a templom és temető viszonyát értékelve már szó esett róla, a temető sírjainak egy része a templom építésénél korábbi. A feltárt 136 sirt az előkerült leletanyag alapján 13—15. századnak tartjuk.

A legkorábbi éremmel datált sírokból (64. és 86. sír) III. Béla bizánci mintára vert bronz pénze került elő (7. kép). Ezek a III. Béla éremmel datált sírok minden bizonnyal a temető legkorábbi rétegéhez tartoztak, s földbe kerülésük a 13. század második felére tehető.

A 64. és 86. sírokat — mindkettő női sír — a következők miatt datáljuk a pénzek használatánál közel egy évszázaddal későbbre. Egyrészt, mert a két pénz nem eredeti funkciójában, tehát nem pénzként, került a sírokba. A 64. sírban nyakékként szolgált, a 86. sírban pedig feltehetően a fejkendőre volt felvarrva, ugyanis három helyen lyukasztották át és az összetört koponyacsontok között levő földből került elő. Másrészt pedig a ruhát díszítő üveg-tükrökkel együtt szintén nyakékként felhasznált bizánci mintára vert III. Béla pénzzel datált női sír Orgondaszentmiklós kun szállástemetőjéből is került elő (59. sír).

Nem lehet kétséges, hogy a három ismertetett



7. kép Jászberény—Négyszállás 64. sír. Jól látható a szegycsontnál a nyakékként felhasznált pénzdarab, a bal medencelapát felett pedig a tűtartó

Рис. 7 Ясберень—Недъсшлалш, погр. 64. У нагрудной кости монета, использованная в качестве украшения; у левой тазовой кости угольник

sír azonos kronológiai horizontot képez. Az orgondaszentmiklósi sír a tatárjárás előtt nem kerülhetett a földbe. 13. századi keltezését erősíti az a tény is, hogy a ruhát díszítő üvegtükrök a kun szállástemetők legarchaikusabb rétegét képviselik (Vö.: PÁLÓCZI-HORVÁTH 1973, 245). S éppen az orgondaszentmiklósi sír kronológiai helyzete szolgál régészeti bizonyossággal a négyszállási temető legkorábbi sírjai földbe kerülésének a 13. század második felére történő meghatározásához és a gondolatot tovább vite, a legkorábbi magyarországi kun és jász leletek egykorúságának alapos feltételezéséhez. Következésképpen az említett sírok régészeti bizonyítékai a kun és a jász beköltözés egyidejűségének.<sup>14</sup>

A négyszállási temető használatba vételének kezdeti időpontja tehát a 13. század második fele, talán inkább középső harmada, a temető használatának végpontja pedig a feltárt temető rész alapján feltehetően a templom építésének az időpontja, de végső soron a temető a település pusztulásáig, a 16. század második feléig használatban lehetett.

A temető területén korábban 40–50 cm mélységig altalaj forgatást végeztek. Ilyen módon a magasabban fekvő sírok minden bizonnyal elpusztul-

tak. A temető jelenlegi állapotában nem tekinthető a régészeti szakirodalomból ismert többretegű temetőnek. Az ún. többretegű templomkörüli temetőkhez viszonyítva itt a sírok távolabb fekszenek egymástól és a megfigyelt szuperpozíciókban, amennyiben a sírok rombolják is egymást, a feldúlt csontvágrészek elhelyezésére nagyon nagy gondot fordítottak. Előfordult, hogy két csontváz szinte azonos sírgödörből került elő, nem semmisítették meg egymást, s mélységükben csupán néhány cm differencia volt.

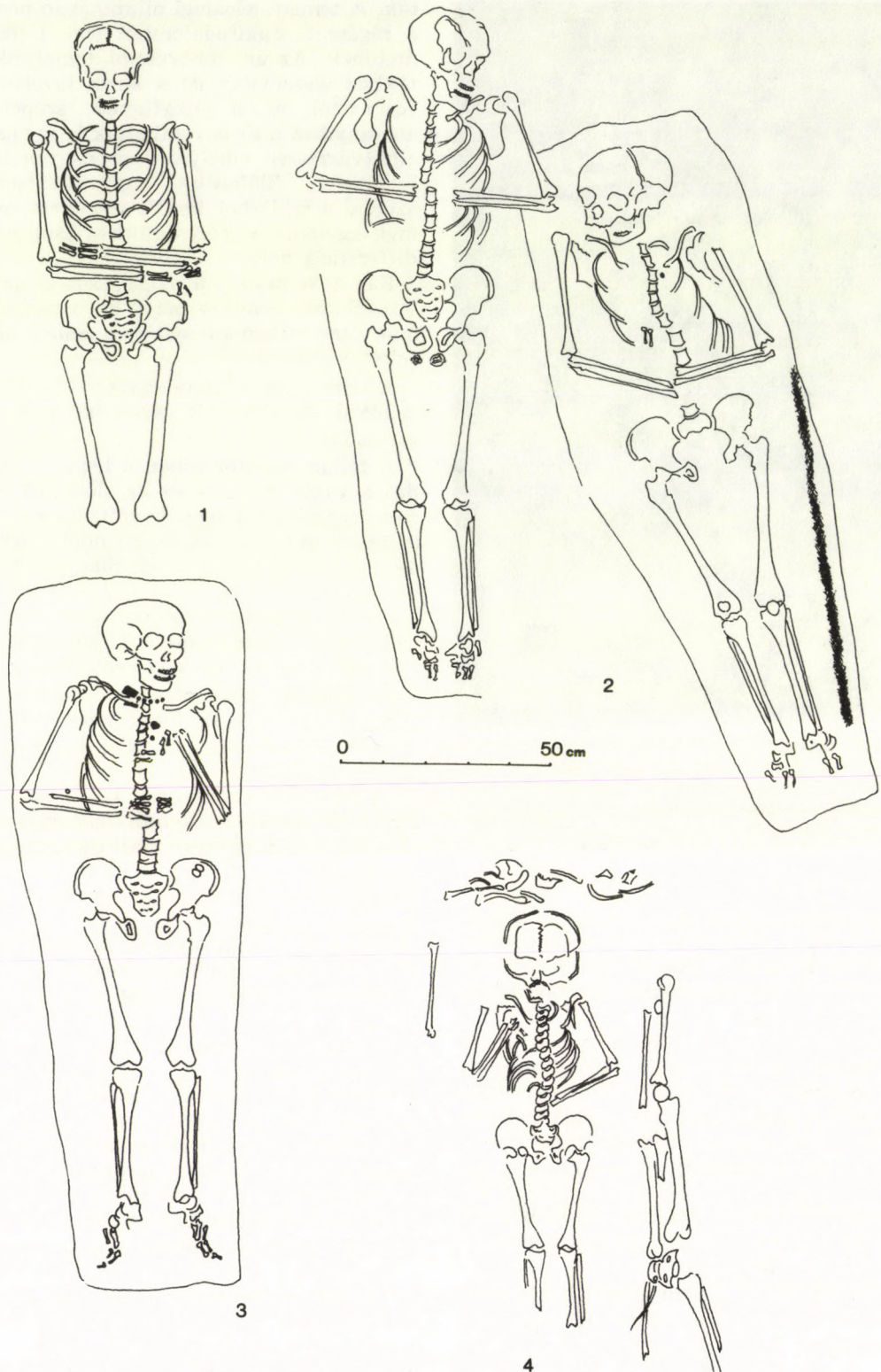
Bár a kérdésben a végső szót az anthropológiai vizsgálatok mondják majd ki, a néprajzi párhuzamok ismeretében a temetőben családi sírcsoportokat feltételezhetünk.

A feltárt 136 sír mindegyike Ny—DNy — K—ÉK tájolású. Az előkerült vázak háton fekvő, nyújtott tartásúak.

A feltárt temető részben a legnagyobb ellentmondás a vázak helyzete és az előkerült leletanyagból rekonstruálható viselet között mutatkozik. Ugyanis a viselet nem pusztán keleti nomád jellegű, hanem azon túl is archaikus vonásokat mutat. Ezzel szemben a temetőben egyetlen egy sírban sem fordul elő a tipikus nomádnak (pogánynak) vélt kartartás — „a karok a medence mellett nyújtva”. Ugyanakkor a feltárt sírokban rituális kéztartás figyelhető meg.

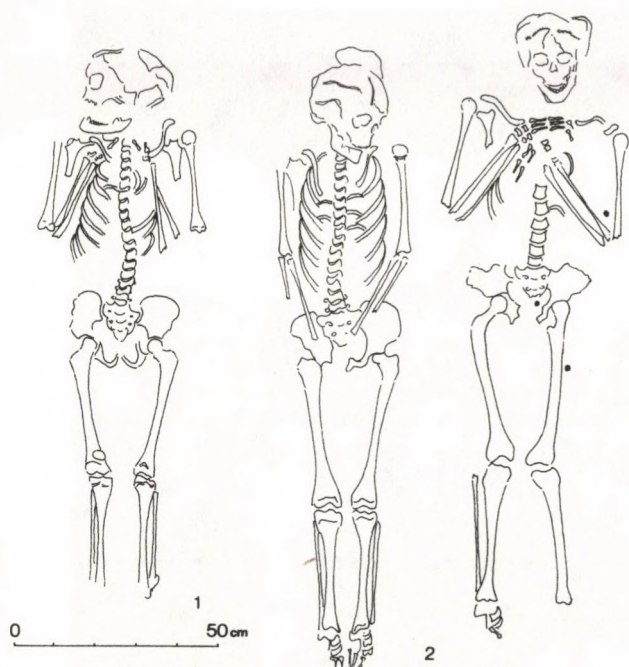
A legjellemzőbb tartásmód, amikor az alkarokat a mellkason egymás felett keresztbe hajlítják (1., 11., 19., 26—27., 32., 36., 47., 49—52., 55., 64., 66., 70—71., 80—81., 84—86., 89—95., 97., 99., 105., 114—115., 117., 118., 122—123., 125—126., 130—132. sz. sírok) (8. kép 1—2). Néhányszor előfordul, hogy az alkarokat a medencére hajlítják és ott teszik keresztbe (12., 14., 28., 40., 43. és 48. sz. sírok) (14. kép). Kiugróan szembeötlőek a következő tartásmódok: bal alkar a mellkason keresztbe téve, jobb alkar a szív tájék felé hajlítva (4., 15. és 79. sz. sírok) (8. kép 3), jobb alkar a mellkason keresztbe téve, bal alkar a szív tájék felé hajlítva (78., 107. és 124. sz. sírok) (8. kép 4), mindkét kar könyökben behajlítva és az állkapocs alatt összekulcsolva (9. és 41. sz. sírok) (9. kép 1—2).

Szabó János Győző legújabb kutatásai alapján (SZABÓ 1980, 74—106) magunk is arra a véleményre hajlunk, hogy a leírt jellegzetes rituális kéztartások a bizánci kereszténységre jellemzőek. Vagyis a négyszállási jász temetőben kezdettől keresztények (keleti keresztények) temetkeztek. Ez a feltételezés nincs ellentétben sem a templomról, sem a jászoknak a ferencesek által történő megtérítéséről korábban elmondottakkal, ugyanis az egyházszakadás már 1054-ben megtörtént, s a keleti keresztények a római egyház szemszögéből eretnekeknek számítottak, tehát megtérítésük mindenképpen indokolt volt. Ugyanakkor a keleti keresztény rituális kéztartás megléte teljes összhangban van a jászokra vonatkozó történeti adatokkal, amelyek bizonyítják, hogy a 6—10. sz. folyamán jelentős eredményeket ért el közöttük a bizánci térítés (KALOEV



8. kép 1. Rituális kéztartás, Jászberény-Négyszállás 50. sír; 2. Rituális kéztartás, Jászberény-Négyszállás 91. és 92. sír; 3. Rituális kéztartás, Jászberény-Négyszállás 15. sír; 4. Rituális kéztartás, Jászberény-Négyszállás 78. sír

Рис. 8 1. Ритуальное положение рук, погр. 50.; 2. Ритуальное положение рук, погр. 91, 92.; 3. Ритуальное положение рук, погр. 15.; 4. Ритуальное положение рук, погр. 78.



9. kép 1. Rituális kéztartás, Jászberény—Négyszállás 9. sír;

2. Rituális kéztartás, Jászberény—Négyszállás 40. és 41. sír

Яис. 9 1. Ритуальное положение рук, погр. 9.;

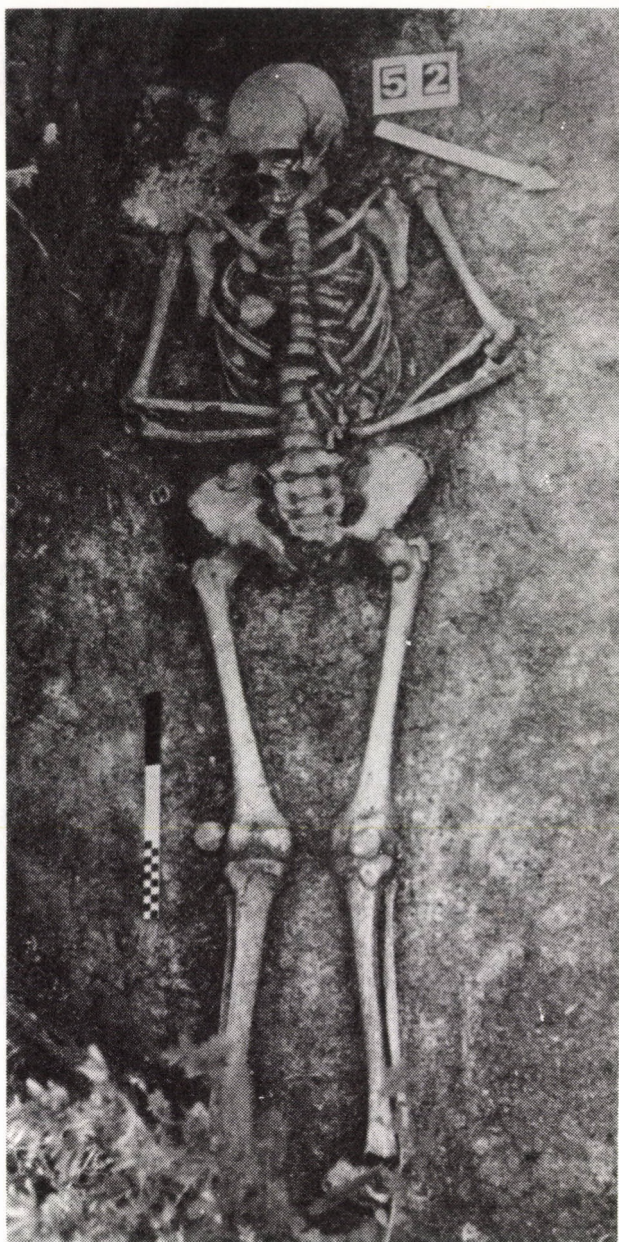
2. Ритуальное положение рук, погр. 40 и 41.

1971, 283—285).<sup>15</sup> A keresztény jászokra vonatkozóan több utalást találunk Julianus, Plano Carpini és Rubruk útijelentéseiben is.<sup>16</sup> De krisztianizált populációra utal az ételmelléklet teljes hiánya valamennyi feltárt sírban és a 87. sír kereszt alakú vas csüngője is.

A négyszállási temető eddig feltárt 136 sírja közül koporsó maradványai csupán 18 esetben voltak megfigyelhetők. A 42., 57. és 86. sírban deszkakoporsót, a 90. sírből vaspántokkal megerősített ládát, a 73., 92. és 105. sírban pedig feltehetően vályúkoporsót találtunk.<sup>17</sup> A 93. sír halottját az eltemetés előtt a csontváz helyzetéből következően valamibe belecsavarták. A 96. sír halottját kövekkel rakták körbe.

Amint már előzetesen szó esett róla, a sírokban talált leletanyagból rekonstruálható viselet archaikus, keleti-nomád jellegű. Ezzel együtt is a feltárt temetőrészből előkerült férfi sírok régészeti leletekben jóvel szegényesebbek, mint a női és gyermeksírok. Veretes övet mindössze két sírban találtunk.<sup>18</sup>

A férfi sírok legfontosabb jellemzője, hogy bennük általában 2 db övcsat található (pl. 51., 52., 66., 91., 100., 123. sírok) (10. kép) amiből arra következtethetünk, hogy a férfiakat nadrágban és övvel összefogott felsőruhában temették el. Itt szükséges megjegyezni, hogy kun szállástemetőből a férfi sírokkal kapcsolatban eddig nem jegyezték fel hasonló sajátosságot.



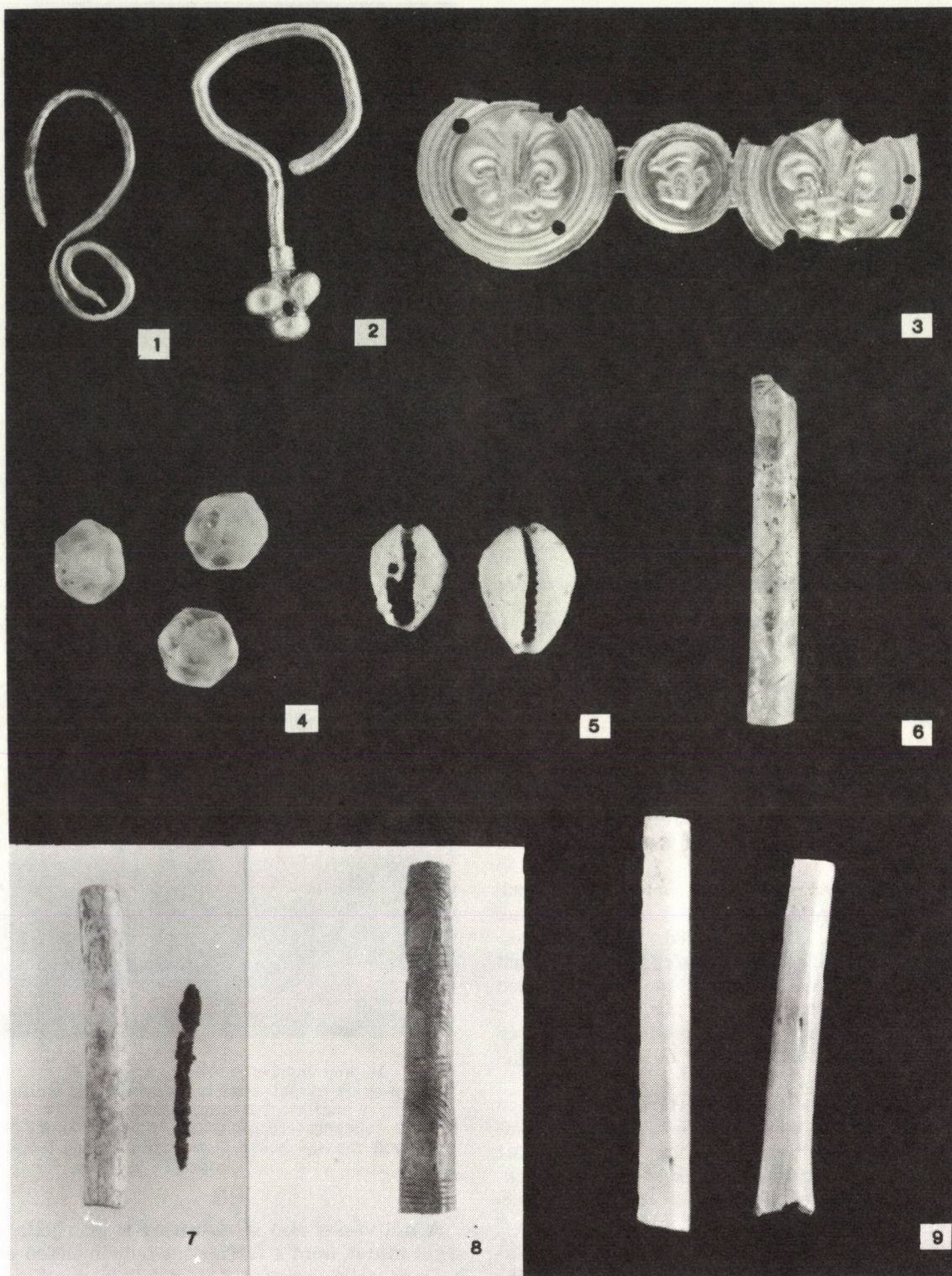
10. kép Jászberény—Négyszállás 42. sír.

Az egyik övcsat a jobb medencelapát mellett, a másik a bal combcsonton fekszik

Рис. 10 Ясберень—Недъсшлалаш, погр. 52. Одна пряжка у правой тазовой кости, а вторая на левой бедренной кости

A női viselet első áttekintésre is több jellegzeteséget mutat, mint a férfiaké, s szintén élesen elválik a kun szállástemetők női sírjaiban megfigyelhető jelenségektől.

A kun szállástemetők jellemző női fejviseleti tárgya a pártának valamely változata. Ezzel szemben Négyszálláson egyetlen egy női sírban sem találtunk pártát, ehelyett a koponyán egy-két sorban szélein átlukasztott préselt lemezkorongok voltak megfi-



11. kép 1. Jászberény-Négyszállás 1. sír; 2. 86. sír (2:1); 3. szórvány; 4. 128. sír;  
 5. 127. sír; 6. 78. sír. Karcolt díszítésű csont tűtartó; 7. 64. sír. Csont tűtartó,  
 mellette a benne talált tű maradványa; 8. 117. sír. Véssett díszítésű bronz tűtartó;  
 9. 117. sír. A sírban talált további két db csont tűtartó

Рис. 11 1. Погр. 1.; 2. Погр. 86. (2:1); 3. Случайная находка; 4. Погр. 128.;  
 5. Погр. 127.; 6. Погр. 78. Костянный игольник с нарезным орнаментом;  
 7. Погр. 64. Костянный игольник с обломками железной иглки; 8. Погр. 117.  
 Бронзовый игольник с резным орнаментом; 9. Погр. 117. Два костянных игольника

gyelhetők (pl. 32., 84. és 86. sír), amelyek feltehetően valamiféle fejkendőre voltak eredetileg felvarrva.

A női sírokból rendszeresen kerültek elő különféle keleti típusú fülbevalók is (11. kép 1–2). Ugyancsak eddig csupán Négyszálláson megfigyelt sajátosság, hogy a felsőruha mindkét szárnyára a melltájékon egy-egy kapcsolótaggal összezárható préselt díszítésű aranyozott ezüst korongot varrtak (11. kép 3). Hasonló rendszerű ruhadísz eddig kun szállástemetőkből nem került elő, de még hitelesen megfigyelt páros korong sem. Csupán az üvegtükröket figyelték meg a melltájékon és találták őket párosan.

A női sírok gyakori melléklete a nyaklánc (pl. 1., 9., 32., 42., 64., 70., 73., 84., 86., 118., 127., 128. sírok). A gyöngysoroknak két típusa figyelhető meg. Az egyiknek legjellemzőbb tárgya a tetraoktaéder alakú csiszolt áttetsző fehér hegyikristálygyöngy (11. kép 4), míg a másiknak a viszonylag kisméretű pasztagyöngyök közé fűzött kauri kagyló (11. kép 5). Ezekkel a viseleti tárgyakkal kapcsolatban is meg kell említenünk, hogy sem az említett kristálygyöngy, sem a nyakékként felhasznált kauri kagyló kun szállástemetőkből eddig még nem került elő.

A női sírok talán legjellegzetesebb lelete a medencetájékon talált tütartó, amely készülhet csontból és bronzból (pl. 1., 64., 70., 76., 78. és 117. sírok).

Olykor egy-egy sírba két (78. sír), sőt három db (117. sír) tütartót is elhelyeztek (11. kép 6–9).

Az eddigi elképzeléseink szerint a tütartó a női övre függesztett tárgy. Ennek alapján feltételeznünk kell, hogy Négyszálláson a női övek egy része perzsa mintára csupán kelméből készült és nem rögzítette csat (pl. 1., 64., 76. sírok). Minthogy a tütartók közelében egyéb olyan tárgyak is voltak, amelyek az övre nem rögzíthetők (pl. az 1. sírban közvetlenül a tütartó alatt pecsétgyűrű korongja, a 70. sírban egy csomóban vas és bronz töredékek, borostyángyöngy és kék színű üveglapocskák, a 76. sírban bronzgyűszű, a 117. sírban vaskés, vaskarika és óndarab), arra kell gondolnunk, hogy az övre ezekben az esetekben valamilyen erszényt (tarsolyt) erősítettek és abba tették bele a felsorolt tárgyakat. Talán fölösleges is hangsúlyozni a tütartóknak a hasonló korú Kárpát-medencei leletanyagban egyedülálló voltát.

Négyszállás szállástemetője még így kisebb részletében feltártan is jelentős adatokat hozott a jászok történetére és kultúrájára vonatkozóan, bizonyossággá mélyítve azt a felismerést, hogy későközépkori régészeti kutatásunk még nagyon sok új eredménnyel járulhat hozzá hazai történetünk jobb megismeréséhez és a magyar népi kultúra eredőinek és történeti rétegeinek feltáráshoz.

Selmezi László

## Jegyzetek

1. „A rekonstruálható viseletek megfelelő korabeli régészeti leletanyag híján ma még sajnos egyedülállóak, ezért — bár a csábítás erős — nem tarthatjuk speciálisan a kunokra jellemzőnek azokat. Ugyanez áll a sírokban talált növényi maradványokra (anyarozs, üröm) is. Ezzel nem tagadjuk azt, hogy az egész leletegyüttes mindenestől kun.” (SELMECZI 1973, 112). *Pálóczi-Horváth András* a kun vezető réteg magyarországi temetkezéseinek értékelésével kapcsolatban hangsúlyozza: „Természetesen egy általános régészeti, illetve művelődéstörténeti kép megrajzolásához az említett sírleletek még viszonylag kevés támpontot nyújtanak. Már az orosz és szovjet régészek által meghatározott »polovec« (kun) temetkezési szokásokkal is nagyon problematikus az összehasonlítás.” (PÁLÓCZI-HORVÁTH 1973, 243).
2. A szerző 1979. június 29-én, Móra Ferenc születésének 100. évfordulója alkalmából Szegeden rendezett régészeti tudományos ülészakon tartott beszámolójában hangsúlyozta: „... e pillanatban, a régebbi ásatások eredményeit is beszámítva, a kunokra vonatkozóan viszonylag gazdag leletanyaggal rendelkezünk és erre inkább érezzük a hasonló korú, a történeti forrásokból bizonyíthatóan magyar összehasonlítható leletanyagának, valamint a jász probléma régészeti megoldásának hiányát.”
3. A Pesty-féle helynévtár számára adott jelentés idézett részét először közli ZUPKÓ 1886, 212. A Pestynek küldött kézirat alapján közli: PRÜCKLER

1937, 56. A Pesty-féle helynévtárnak a Jászságra és a Kunságra vonatkozó teljes anyagát közzétette BOGNÁR 1978. A szóbanforgó adat a 68–69. és a 71–72. oldalon található.

4. Julianus első útjáról 1237-ben készült jelentésben olvashatjuk a következőket: „Itt elérkeztek az Alániának nevezett földre, ahol keresztények és pogányok vegyesen laktak. Ahány falu, annyi a fejedelem, s egyikőjük sem tekinti magát alávetve a másiknak. Örökös harcban áll fejedelem fejedelem ellen és falu falu ellen. Szántás idején egy falu egész férfinepe fegyveresen együtt vonul a mezőre, és az aratást is együttesen végzik. Ezt teszik a tartomány szélében-hosszában, és bármi dolguk is van a falun kívül, akár fahordás, akár más, mindnyájan együtt mennek felfegyverezve. Kevesedmagukkal nem mozdulhatnak ki falujukból egész héten át semmilyen ügyben életük veszélyeztetése nélkül, kivéve az egy vasárnapot reggeltől estig.” (GYÖRFFY 1965, 41).

Úgy véljük, nem szükséges taglalni, hogy az idézett életmód nem a közösségek közti rendszeres érintkezést bizonyítja, hanem annak éppen az ellenkezőjét. Julianus adatát a szovjet irodalomban hitelesnek fogadják el. Lásd pl. (KALOEV 1971, 27). — Itt kell megjegyeznünk, hogy a hazai későközépkori régészeti kutatásban a kunokkal kapcsolatban hangot kapott egy olyan nézet is, amely a kunok (következésképpen a későközépkori egyéb népcsoportoknál is) régészeti anyagának értékelésénél,

- amennyiben azok ábrázolásaiból „valamilyen jellegzetesen »kun« vagy a kunoknál kedvelt ábrázolást vélünk kiolvasni, előbb igazolni kellene, hogy kun műhelyekben készültek, vagy legalább is azt, hogy túlnyomórészt a kun szállásterületen terjedtek el”. A szerző kutatási módszerei az idézett elképzeléssel ellentétesek.
5. Lásd a 3. sz. jegyzetet. Zupkó történeti ténynek fogadja el a szájhagyományt, ti. hogy az elpusztult Négyszállás lakosai telepítették (és nem újra telepítették) Jászdózsát. A történeti adatok ismeretében ebben már a szerkesztő, Kandra Kabos is kételkedett.
  6. Az oklevélből az sejtethető ki, hogy Dósán is királyi filiszteusok laktak. Ezzel kapcsolatban ld. még: FODOR 1942, 139; 393.
  7. FEKETE 1968, 78. Dósa, falu. Tartozik a nevezettséghez Mikola Petre, h, Bolgár János, h, fia: György, I, Kis Pál, h, Keresztös Pál, h, fia: Ferencs, I, Kötel Borbás, h, Karaszto István, h., van 125 juha, Benedik, I. *Tokán Pál*, h, Kovács Petre, h, Hatvani Miklós, h, Amburs „kovács”, h, fia: Mihál, I, *Bokator* Orbán, h, van 150 juha, Tód István, h, Karaszto Ferencs, h, Szelei Gál, h, van 125 juha, Sereg Sándor, h, Lukács, h, *Bokator* Sebestyén, h, Sereg Lőrinc, h, Amburs, h.
  8. Négyszállás összeírt lakosai közül a névadás szempontjából külön figyelmet érdemelnek: *Boton* Tamás, *Button* Pál, Mátí, Petri, *Kamhán* Mihál és György.
  9. A szerzőt eddigi kutatásai során a vázolt alapelv vezérelte. Ez tulajdonképpen azonos azzal az Éri István által követett módszerrel, amely a kun vezetőréteg régészeti hagyatékának meghatározását eredményezte (Vö. ÉRI 1956, 137–151).
  10. Az egykori négyszállási telken ma már egyetlen tanya sem áll.
  11. Prückler is megemlítette (PRÜCKLER 1937, 55–56) és az egykori tanyatulajdonos Szikszai még életben levő fia megerősítette, hogy a lelőhelyen annak idején 1935–36-ban nagyon sok követ bányásztak. „Elbeszélésük szerint a kövek egy H alakú formát (alapot?) alkottak. Valószínű, hogy itt a domb tetőjén egy épület állott, melynek alapja egy részét Szikszaiék megtalálták. Természetesen a kifejtett kövek elkallódtak. A kibontott alapokra senki figyelmét fel nem hívták, s így azt nem mérte fel senki. Az ásásnál sok embercsontot is találtak, melynek nagy részét visszatemetették. A csontok között volt, állítólag ujjperecre húzva, a gyűjtemény számára megszerzett ezüstgyűrű. Feltevésem szerint itt egy középkori templom állott, körülötte a cinteremmel.”
  12. A méretdatokban a falak szélessége is benne foglaltatik.
  13. A megadott méretek a templom hozzávetőleges belső méretei.
  14. Bár a kérdés Fodor Ferenc idézett művének megjelenése óta a történeti adatok összevetése alapján, még ha feltételezés szintjén is, de megoldottnak tekinthető. Mégis időről-időre napvilágot látnak olyan nézetek, hogy a jászok a kunoktól függetlenül és korábban telepedtek le Magyarországon. [„Már a kunok előtt II. András idején megkezdtek bevándorlásukat a jászok (alán töredék), további csoportjaik a kunokkal együtt jöhettek, azokkal együtt olvadtak később a magyarságba.”] Magyarország története I–II. (Bp. 1964) 80.
  15. A bizánci térítés eredményeképpen a 10. században létrehozták az önálló alán érsekséget, majd pedig a főegyházkerületet, amely a bizánci patriarkátus alá tartozott. Az alániai főegyházkerület egészen a 13. századi mongol hódításig fennállott. Vö. még KUZNECOV 1962.
  16. Julianus 1237-ben kelt első jelentésében olvasható: „Itt elérkeztek az Alániának nevezett földre, ahol keresztények és pogányok vegyesen laknak. ... Azok, akiket itt keresztényeknek neveznek, ... a keresztet olyan nagy tiszteletben tartják, hogy a szegények akár odavalók, akár idegenek —, akik nem tudnak magukkal kíséretet vinni, bármilyen keresztet lobogós kopjájukra tűznek és felemelve hordják, mindenkor bátran járhatnak keresztények és pogányok között egyaránt.” (GYÖRFFY 1965, 41). Rubruk többek között így tudósít: „Pünkösöd előestéjén bizonyos alánok kerestek fel minket, kiket is itt jászoknak mondanak. Ezek görög szerzetesű keresztények, görög írást használnak és görög papjaik vannak, de nem szakadárook, miként a görögök, hanem személyekre való tekintet nélkül tisztelnek minden keresztény embert.” (*ibid.*, 134).
  17. A feltárt temetőrészben a koporsómaradványoknak két fajtáját lehetett megfigyelni. Az egyik esetben a síron belül mindenütt barna deszkakorhadékot találtunk (deszkakoporsó). A másik esetben a sírgödör két oldalánál, vagy a váz alatt elszenesedett koporsórészeket. Egész fatörzsből faragott koporsó (csónak) készítésének közismert technikája az ún. égetéses technika. Ennek következtében maradhatnak meg az elszenesedett koporsórészek.
  18. A 89. sírból félgömbös bronzveretekkel, az 52. sírből pedig félgömbös vasveretekkel díszített öv került elő.

## IRODALOM

- |              |                                                                                                                                                             |
|--------------|-------------------------------------------------------------------------------------------------------------------------------------------------------------|
| BALÁSSY 1891 | F. BALÁSSY, <i>A jászok idetelepítése s a keresztény hitre térítése</i> . In: Adatok az egeri egyházmegye Történetéhez, III/1. Szerk. Balássy F. Eger 1891. |
| BENDEFY 1976 | L. BENDEFY, <i>Mikoviny Sámuel megyei térképei, különös tekintettel az Akadémiai Könyvtár Kézirattárának Mikoviny-térképeire</i> . Budapest 1976.           |
| BOGNÁR 1978  | A. BOGNÁR, <i>Pesty Frigyes kéziratos helységnévtárából, I. Jászkun-ság</i> . Kecskemét—Szolnok 1978.                                                       |
| BÓNA 1972    | I. BÓNA, <i>Jászdózsá—Kápolnahalom</i> . RégFüz Ser. I. 25 (1972) 70–71.                                                                                    |

- DERCSÉNYI  
ÉRI 1956
- FEKETE 1968
- FODOR 1942
- GYÁRFÁS 1883
- GYÖRFFY 1925
- GYÖRFFY 1965
- GYÖRFFY 1953
- PÁLÓCZI-HORVÁTH 1973
- PINTÉR
- PRÜCKLER 1937
- PRÜCKLER 1943
- SELMECZI 1973
- STANCZIK 1969
- SZABÓ 1980
- SZÁNTÓ 1974
- ZUPKO 1886
- KALOEV 1971
- KUZNECOV 1962
- D. DERCSÉNYI, *Nagy Lajos és kora*. Bp. é. n.
- I. ÉRI, *Adatok a kígyópusztai csat értékeléséhez*. FolArch 8 (1956) 137—151.
- L. FEKETE, *A hatvani szandzsák 1550. évi adóösszeírása*. Jászberény 1968. Jászsági Füzetek, 4.
- F. FODOR, *A jászság életrajza*. Bp. 1942.
- I. GYÁRFÁS, *A jász-kunok története, III*. Szolnok, 1883.
- I. GYÖRFFY, *A kunok megtérése*. PrSz 1925.
- GY. GYÖRFFY, *Napkelet felfedezése*. Bp. 1965.
- GY. GYÖRFFY, *A kunok feudalizálódása*. In: *Tanulmányok a parasztság történetéhez Magyarországon a 14. században*. Szerk. Székely Gy. Bp. 1953.
- A. PÁLÓCZI-HORVÁTH, *A magyarországi kunok régészeti kutatásának helyzete*. FolArch 24 (1973)
- J. PINTÉR, *Jászberény rendezett tanácsi város levéltárában levő kiváltságlevelek és oklevelek gyűjteménye*. Jászberény, é. n.
- J. PRÜCKLER, *Négyszállási gyűrű-lelet*. A Jászberényi Jász Múzeum Évkönyve, 1937.
- J. PRÜCKLER, *Újabb Jászberény—négyszállási leletek*. A Jászberényi Jász Múzeum Évkönyve 1938—1943.
- L. SELMECZI, *Adatok és szempontok a kunok régészeti kutatásához Szolnok megyében*. SzMMK 1973.
- I. STANCZIK, *Régészeti kutatások Jászdózsán*. Jászkunság 15 (1969)
- J. GY. SZABÓ, *Árpád-kori telep és temetője Sarud határában, IV*. Egri MÉ 16—17 (1980) 74—106.
- K. SZÁNTÓ, *A jászberényi ferences templom története, 1472—1972*. Bp. 1974.
- A. ZUPKO, *Jász-Dósa község történeti írása*. In: *Adatok az egri egyházmegye történelméhez*. Szerk. Kandra K. Eger, 1886.
- Б. А. КАЛОЕВ, *Осетины Москва*, 1971.
- В. А. КУЗНЕЦОВ, *Аланские племена Северно Кавказа*. МИА 106 Москва 1962.

*Могильник ясов в местности Недьсаллаш  
Резюме*

Письменные источники о средневековом поселении Недьсаллаш (недалеко от д. Ясдожа) свидетельствуют о том, что там проживали ясы (венгерские аланы), переселившиеся в Венгрию вместе команями (половцами) в середине XIII-ого века, после нашествия татаро—монголов. Раскопками на этом месте были открыты остатки церкви и 136 погребений могильника вокруг церкви. Готическая церковь (дл. 13 м, ширина 7,5 м) имеет один неф и восьмигранную апсиду, она была построена на месте, где уже тогда функционировал могильник, т.к. при постройке было разрушено несколько погребений.

Особенность планировки церкви (к нефу длиной 6,5 м примыкает сравнительно большая апсида длиной 4,5 м) является характерной для построек францисканцев. Церковь, судя по свидетельству её планировки и источниками о крещении ясов, была построена во второй трети XV-ого века.

Самые ранние погребения датируются монетами кроля Бела III (1172—1196), чеканенные по византийским образцам. Однако данные монеты были использованы в качестве украшений в ожерельях или на платках. Данные погребения датируются второй половиной XIII-ого века. Монеты Бела III были найдены и в команских погребениях в Оргондасетмиклоше, хотя по источникам известно, что команы поселились в Венгрии после 1244-ого года.

Кажется, мы можем усмотреть противоречие между погребальным инвентарем и положением рук погребенных. Такой инвентарь характерен и для восточных поздних кочевников, а руки положены чаще всего на грудь. Такое положение рук по мнению Я. Дь. Сабо, является характерным для византийских (восточных) христиан. Таким образом, люди, похороненные в Недьсаллаше, с самого начала были христианами, но восточными, и считались в глазах римских христиан еретиками и поэтому францисканцы еще раз обратили их в христианство.

Инвентарь мужских погребений характеризуется тем, что в этих погребениях обычно найдено по два поясных пряжи. Можно думать, что первый пояс служил для прикрепления брюк, а второй для верхней одежды. Подобное явление до сих пор не было встречено в команских погребениях Венгрии. Инвентарь женских погребений имеет больше особенностей, которые тоже не характерны для команских погребений могильников, принадлежащих к команским поселениям.

Для команских женских погребений характерны налобные повязки, украшенные бляхами. Подобное украшение найдено только в одном погребении данного могильника. Вместо этого на черпаках найдены круглые штампованные бляшки в два ряда, имеющие отверстия по краям. Они вероятно были пришиты к платке.

В женских погребениях часто встречаются ожерелья двух типов. Для первого характерны четырех- и восьмигранные шлифованные бусы из белого грубого хрусталя, а для второго — относительно небольшие пастовые бусы вместе с раковиной каури.

Для инвентаря женских погребений очень характерны игольники в виде костяной или бронзовой трубочки. Они были либо прикреплены к поясу, либо положены в мешочек вместе с другими мелкими предметами, как напр. напёрстки. Игольники в археологическом материале данного периода в Венгрии раньше не были найдены.

Таким образом, частично раскопанный пока могильник в Недьсаллаше уже сейчас во многих отношениях обогатил наше знание о ранней культуре и поселении ранних венгерских ясов, подтвердив этим, что раскопки позднесредневековых объектов могут дать много нового для изучения средневековой истории Венгрии и выявления истории Венгрии и выявления исторических слоев венгерской народной культуры.

*Л. Шелмеци*