

## HONFOGLALÁSKORI SÍR DOROSZLÓN

A Zombortól mintegy 20 km-re dél-délkeleti irányban lévő Doroszlón (ma: Doroslovo) (1. kép) 1958 májusában Diósi János csatornaőr a Žarko Zrenjanin u. 48. sz. alatti házának kertjében honfoglaláskori sírra bukkan. Kertjének ásásakor a koponyát lelte meg, amelynek jobb oldalán vasbaltá feküdt. A baltát levélpapíron körülrajzolta s azt elküldte Nagy Sándornak, az Újvidéki Vajdasági Múzeum tudományos munkatársának, akit az előző évben egy csatornaásással kapcsolatos leletmentés alkalmával ismert meg. Nagy Sándor 1958. május 21-én szállt ki a helyszínre, s a mintegy 40 cm mélyen fekvő vázat — a koponyát kivéve — bolygatatlan állapotban találta. A kb. 50 év körüli korban elhunyt férfi nyugati tájolású váza azonban igen rossz megtartású volt. A bal felkarcsont mellett egy íjközépcsont, a medence bal oldalán pedig egy bronzcsat és három bronzveret került elő, ez utóbbiak közül azonban kettő olyan rossz állapotban volt, hogy a restauráláskor szétesett. A váz közelében egy lófog is előkerült, amiből minden bizonnyal lovassírra gyanakodhatunk. A feltehetően a váznál magasabban fekvő lócsontokat a korábbi földmunkák alkalmával termelhették ki.<sup>1</sup>

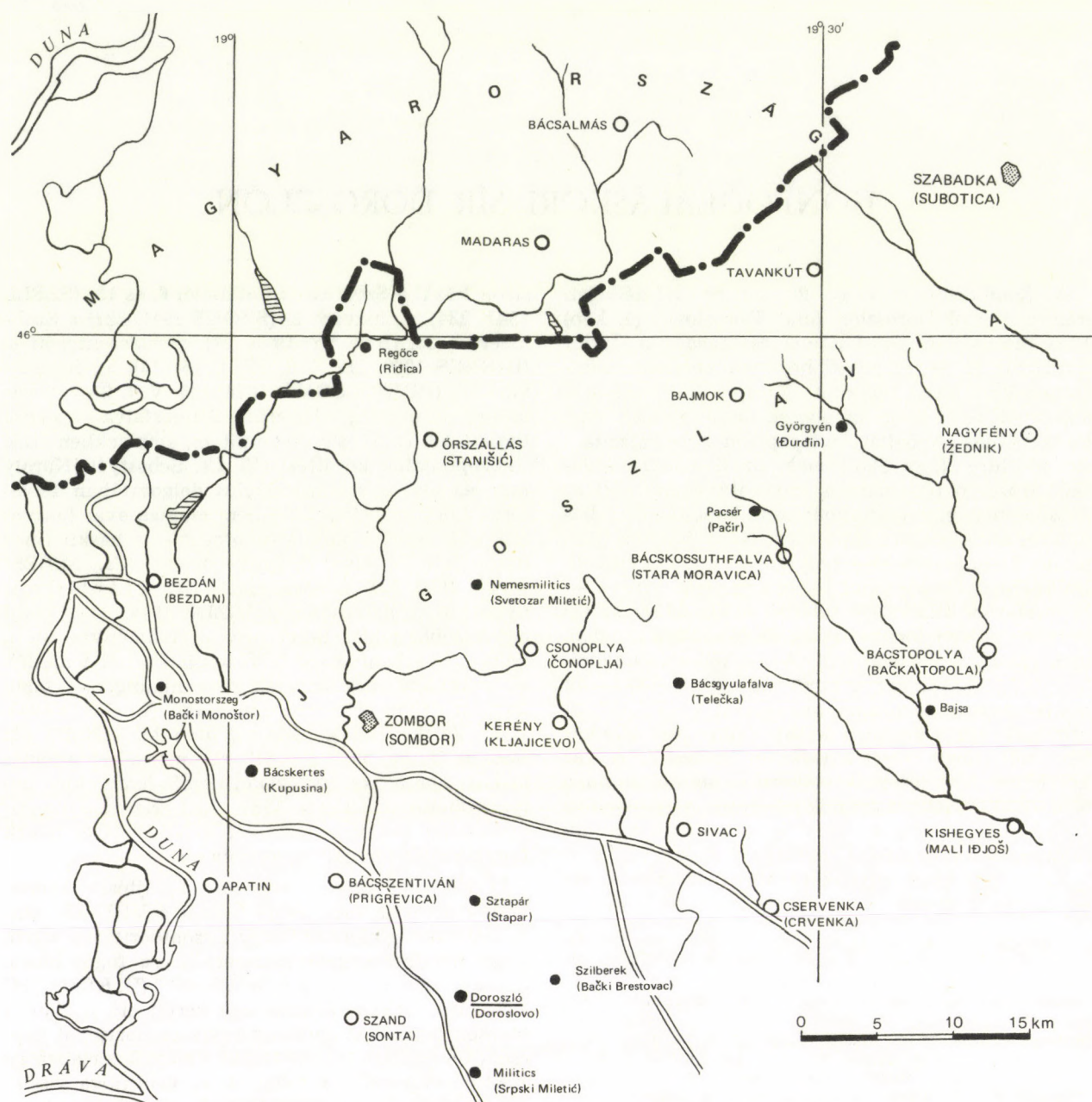
Az alábbiakban egyenként sorra vesszük a sírmelléklet tárgyait.

*Ijközépcsont* (2. kép 1). Enyhén domború csontlemez, végei elkeskenyednek, az egyik végéből egy darab kitörött. Ívesen domború belső széle ép, külső széle töredezett, rajta merőleges irdalás nyomai látszanak. Hossza: 10 cm, legnagyobb szélessége: 2,15 cm. Belső, kissé homorú oldala érdes, irdalt, amelyet azért alakítottak így ki, hogy a csontlemez jobban ragadjon az íj markolatához. Külső oldala sima, a két végénél azonban mintegy 1—1,5 cm-es szakaszon kereszt irányú vonalakkal irdalt. Az irdalt felületre feküdt rá a csontot az íjhoz rögzítő kötés, az irdalás ennek tartósságát szolgálta (hogy ti. a sima domború felületről a kötés ne csúszhasson le.) A csontlemez alakja kétségtelenné teszi, hogy íjközépcsont volt, tehát az íj markolatát erősítette és díszítette (Vö.: Cs. SEBESTYÉN 1930, 183—184). Párja vagy valamely korábbi részleges bolygatásnak esett áldozatul, vagy jórészt elporladhatott, így a felszedéskor nem észlelték. Persze az sem elképzelhetetlen, hogy a sírba tett — esetleg már sérült, talán megrongálódott — íjon csak az egyik csontlemez volt a markolaton. Azt azonban nehezen tehetjük fel, hogy az íjvégcsontok mind elporladtak, s nem maradt nyomuk. Nem kétséges, hogy az elhunyt mellé tett íjvégeken nem voltak csontlemezek.

A fenti jelenség nem ritka honfoglalóink sírjaiban. A teljesség igénye nélkül a hitelesen feltárt

sírok közül a Szentes—szentlászlói 6. és 13. (SZÉLL 1941, 234), a naszvadi 2. (SZŐKE 1941, 222) a Szobkiserdői 35. (BAKAY 1978, 27), a zalaszentgróti 8. (DIENES 1960, 113, 126, IV. t. 15—16), az érsekújvári 55. (REJHOLCOVÁ 1974, 455, V. t. 9—10), valamint a nemrég előkerült Sándorfalva—eperjesi temető 23. és 57. sírját<sup>2</sup> emlitem, amelyekben csak íjközépcsontok kerültek elő. Cs. Sebestyén Károly már az első íj-rekonstrukciós dolgozatában felvette, hogy nyilvánvalóan nem minden avar harcosnak volt csontos íja, s a csontokat — a baskír íjhoz hasonlóan — fával helyettesítették (Cs. SEBESTYÉN 1930, 200). A honfoglalók íjairól László Gyula nyilatkozott hasonlóan (LÁSZLÓ 1944, 342), majd egy későbbi dolgozatában arra az eredményre jutott, hogy „... a honfoglaló férfiak zömét íjjal temették el, csak hogy ezek az íjak nem mindig, sőt talán nagyon ritkán voltak csontos íjak”. (LÁSZLÓ 1955, 119). Vélekedését gyakorlati úton támasztotta alá Fábrián Gyula, aki az egyik rekonstruált honfoglaláskori íjon a csontlemezeket tisztafa-lemezekkel helyettesítette (FÁBIÁN 1967, 100). Hasonló megfigyeléseket tettek a korabeli keleti steppei népek fegyverzetét vizsgáló szakemberek is.

U. Köhalmi Katalin nagy anyaggyűjtésre támaszkodva állapítja meg, hogy főként a VIII—IX. századtól válik gyakorivá, hogy a csontborítás az egyik vagy mindkét végről lemarad, „... a fogót borító csontok viszont mindig feltalálhatók” (U. KÖHALMI 1972, 101). (Csak íjközépcsont került elő például a keleten maradt magyarság egyik csoportjával kapcsolatba hozható bolsije tigani temető 6. sírjában is: HALIKOVA 1976, 57—58). A. A. Gavrilova szerint az íjvégekre ragasztott falécek sokkal ritkábban válhattak le, mint a csontlemezek, így az ilyen íj szinte soha nem hagyta cserben gazdáját (GAVRILOVA 1965, 88). Erre a magyarázatra épít Ju. Sz. Hudjakov, amikor a kirgíz íjakon a VIII—IX. századtól egyre ritkábbá váló csontlemezek fával való helyettesítésének okát abban véli, hogy a faléces íjak megbízhatóbbak voltak, és így alkalmasabbak a lovasharcban gyakori „gyorstűzelésre”, amikor a közel levő ellenségre rövid idő alatt a lehető legtöbb lövést kellett leadni (HUDJAKOV 1980, 73—74). Bár a fenti elgondolás valószínűségét némiképp gyengíti, hogy a csontos íjak elterjedésének legkorábbi időszakában (a szarmata temetőkben) is megfigyelték az íjközépcsontok egyedüli előfordulását

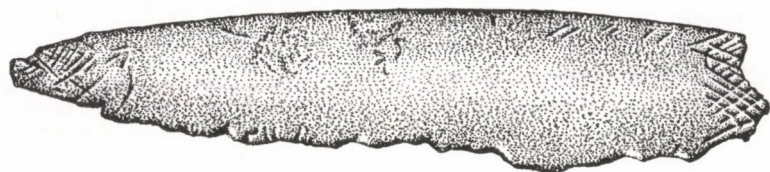


1. kép Doroszló (Doroslovo) és tágabb környéke  
 Abb. 1. Doroszló (Doroslovo) und seine weitere Umgebung

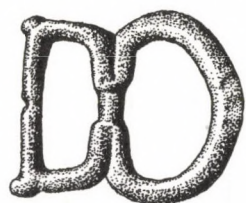
(SINICYN 1959, 147),<sup>3</sup> a megfigyelések egész sorára épített törvényszerűséget aligha van okunk vitatni.

Úgy vélem tehát, hogy László Gyula említett feltevését egyre inkább igazolva láthatjuk, s csaknem egészen bizonyos, hogy jóval több honfoglalót temettek ijjal, mint ahánynak sírjában az ijcsontokat meglelték. Egész biztosan volt ij minden tegezés sírban (LÁSZLÓ 1943, 46; 1955, 119), sőt talán a legtöbb olyanban is, ahol a régész nyílcsúcsokat talál. (Kivéve, amikor a halott visszajáró szellemétől való

félelmükben a sír földjébe nyilaztak: TETTEMANTI 1975, 109–11). A sírba tett ijak zöme azonban — csakúgy, mint az életben használtak — nem csontos ij lehetett, s így teljesen elporladt. Nagyon valószínű továbbá, hogy a sírokba gyakran már megsérült, elhasznált ijat tettek. Aligha voltak például működőképesek azok az ijak, amelyek csontlemezt — mivel az meglazulhatott — szeggel erősítették fel. (Deszk, 51. sír: Cs. SEBESTYÉN 1932, 184.)



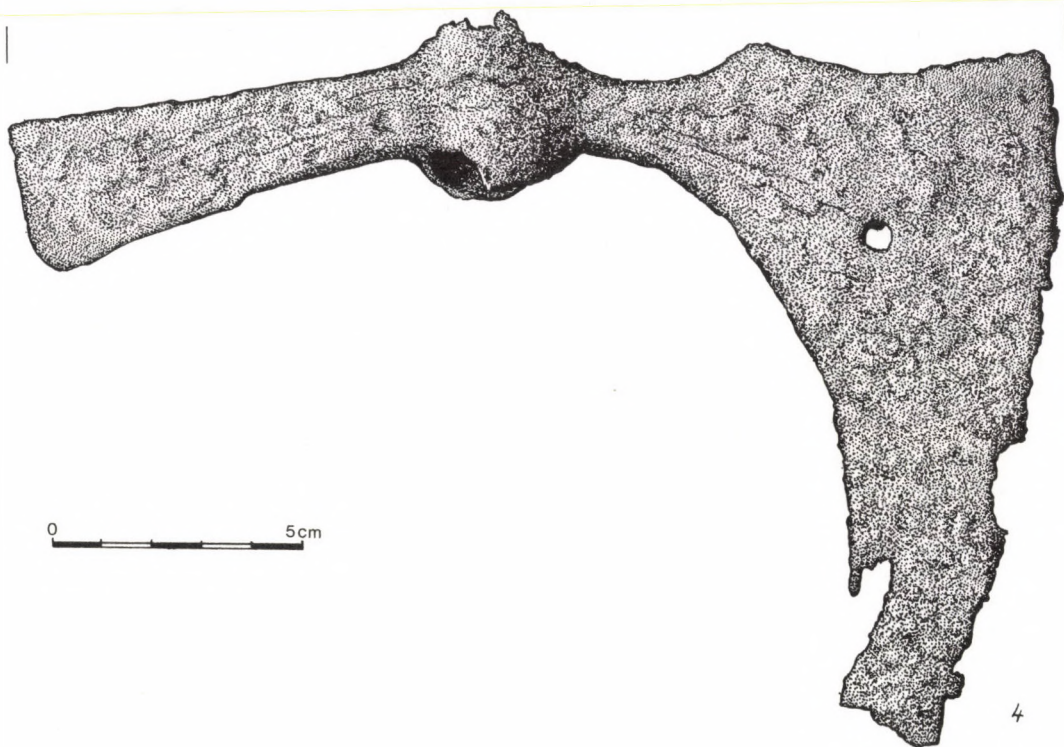
1



2



3



4



2. kép A doroszlói sír mellékletei:  
 1. íjközépcsont; 2. bronz övcsat; 3. aranyozott ezüst szíjveret; 4. balta  
 Abb. 2. Die Beigaben des Grabes von Doroszló:  
 1. mittlere Knochenplatte; 2. Gürtelschnalle aus Bronze; 3. Riemenbeschlag  
 aus vergoldetem Silber; 4. Beil

Idézett dolgozatában László Gyula is felvetette a fentiekből adódó kérdést: kik mellé temették a mindennapi életben ritka csontos íjakat, s nem lehetett-e esetleg rangjelző szerepük? Azonban nyomban hozzá is tette, hogy a legrangosabb, leggazdagabb sírokból (Geszteréd, Tarcal, s hozzátehetjük: Zemplén) nem letek csontos íjat (LÁSZLÓ 1955, 119—120). Igaz, nemrég két gazdag, tarsolylemez sírban is volt csontos íj (Kiskunfélegyháza és Izsákon: H. TÓTH 1974, 113.; 1976, 158—159), továbbra sem állíthatjuk, hogy a csontos íj a leggazdagabb, legrangosabb temetkezések velejárója, hiszen viszonylag szegény mellékletű sírokból is előfordulnak. Leginkább talán arra gondolhatunk, hogy a csontos íj valamilyen katonai méltóság jele lehetett.<sup>4</sup>

**Bronz övcsat** (2. kép 2). Az ún. líra-alakú csatok hatalmas családjába tartozik, nyelve hiányzik. A félkörös ív közepén a csatnyelv által kikoptatott három bemélyedés látszik, ami arra utal, hogy a csatot háromszor újították meg, cserélték ki nyelvét, amely a csat közepén levő tengelyen mozgott. A csat végén levő egyenes tengely a szíj csatlakozására szolgált. A csat hossza: 2,8 cm, szélessége: 2,5 cm.

A líra alakú csatok hazai lelőhelyeit nemrég Németh Péter gyűjtötte össze (NÉMETH 1973, 174). A doroszlói csat alakja talán a nagyőszíhez áll legközelebb (HAMPEL 1960, 664.; 1905, II, 654). Németh Péter véleménye szerint a jellegzetesen magyar csattípus általában a X. század első harmadában fordul elő (NÉMETH 1973, 174.; 1978, 245). A gazdag formai változatot mutató líra alakú csatok valóban ismeretese a honfoglalás előtti Kelet-Európában. A mi csatjainkhoz legközelebbi változat eléggé kis számban fordul elő a VIII—IX. századi sírokból, korábban ismeretlen (KOVALEVSKAJA 1979, 37, XVII. t. 12, 14). Legkésőbbi példányai a XII. századig voltak használatban (FEDOROV-DAVYDOV 1966, 43—44, 7. kép 51.; USPENSKAJA 1980, 118, 5. kép 2).

**Veret** (2. kép 3). Rosszezüstből öntött, szívalakú, köztépső, bemélyített része aranyozott. A hátoldalon két nitszeg szolgált a felerősítésre. Magassága: 1,6 cm, szélessége: 1,35 cm.

Méreteinél fogva nyilvánvalóan nem az öv szíját, hanem valamely arról lecsüngő függesztőszíját díszíthette. Nagyjából azonos méretű a perbetei és a nagykörösi tarsolyfüggesztő (?) szíj vereteivel (DIENES 1959, XXVII. t. 9—10.; 1960a, XXX. t. 49—52. Vö.: Uő. 1964, 25). Szinte pontos mása került elő Bátmonostoron (BÁLINT 1975, LI. t. 15), más közeli párhuzamát nem ismerem.

**Balta** (2. kép 4). Az él és fok irányában egyaránt laposra kalapált vasbalta. Hossza: 21,1 cm. Éllapjának felső íve a rövid nyakat követően háromszög alakban kicsúcsosodik, majd homorú körívet leírva fut ki az élig. Az éllap alul erősen megnyúlik, hosszú ún. „szakáll”-ban végződik. A köríves él több helyen kitérődedezett, mai állapotban vastagsága átlagban 0,2 cm. Nyél felőli oldala is ívet alkot, itt alul egy nagyobb darab

kitörött belőle. Az él szélessége: 14,2 cm. Alul a „szakáll” szélessége: 2,1 cm. Nagyjából az éllap közepén egy 0,5 cm átmérőjű lyuk van. Az éllap vastagsága (0,3 cm) nagyjából egyenletes, csak a köpűnél szélesedik ki. A köpű eredetileg alul-felül félkör alakban szélesedett ki, most azonban mindkét oldalon erősen töredékes. A nyéllyuk átmérője 2,6, ill. 2,4 cm. A foklap a köpűtől egyenletesen keskenyedik, középtűt 0,4 cm, az elkalapált, tompa „fokél” 0,35 cm vastag, viszonylag jó állapotú, ezért kétségkívül megállapítható, hogy ezen az oldalon a fegyveren nem volt él, hanem azt laposra kalapálták. A fok végének szélessége: 3,1 cm. Az éllap valamivel hosszabb a foklapnál. (A nyéllyuktól számítva 10,4, ill. 8,1 cm.)

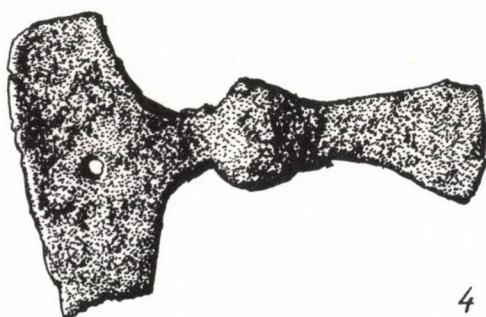
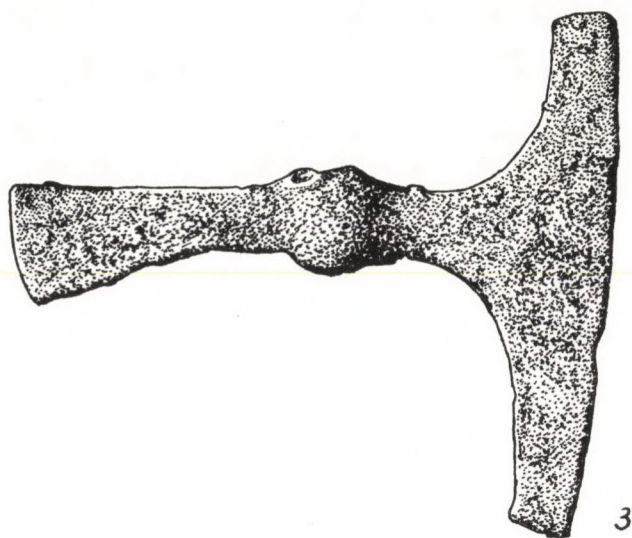
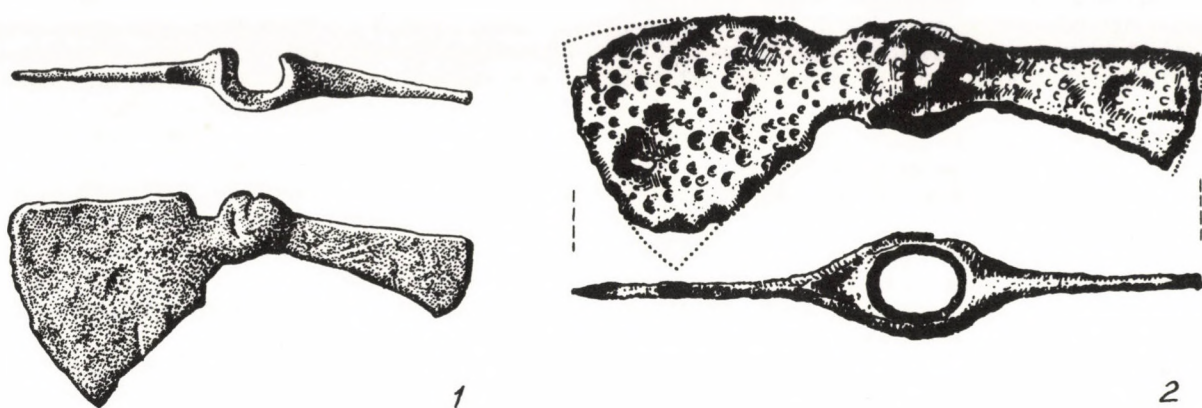
A tárgy előkerülésének helye (a koponya jobb oldalán) nem szokatlan, hasonló helyen — a jobb váll fölött — került elő például a bodrogszerdahelyi 5. sír baltája is (ERDÉLYI 1964, 22, 9. kép 5).<sup>5</sup> Nyele teljesen elkorhadt, s az óbudaikhoz hasonló ráhúzott kampós vasgyűrűt sem észlelték (GARÁDY 1936, 32), amelynek segítségével az övre akasztva hordták a baltát (KALMÁR 1971, 29). Lehetséges, hogy ez utóbbi nem is volt a doroszlói balta nyelén, mivel Kirpicsnyikov feltevése szerint a balta pengéjén levő lyuk, annak a nyereghez való erősítésére is szolgálhatott, s az ilyen baltákat a gyakorta utazó lovas ember használhatta (KIRPICSNIKOV 1966, 29). Feltevése valószínűnek tűnik a doroszlói lovassír esetében is.

Az ismertetett balta a doroszlói sír kétségkívül legfigyelemreméltóbb melléklete, hiszen ez a fegyverfajta meglehetősen ritka honfoglalóink sírjaiban. A doroszlói példány pedig alakját tekintve egyedül áll a honfoglaláskori leletanyagban, pontos mását ugyan eddig nem ismerjük. Leginkább egy részt a szakállas baltákat (ezekből mindössze 5 példány ismeretes: KOVÁCS 1975, 523) rokoníthatjuk vele, amelyeknek éllapja hasonló alakú, valamint azokat a baltáinkat, amelyek lapos fokkal rendelkeznek.

Ez utóbbiak közül a bihari temető 4. sírjából előkerült trapezoid pengéjű példányt Hampel József „szélesebb és keskenyebb pengével” rendelkező „kétpengéjű csákány”-nak nevezte (HAMPEL 1907, 106, 5t. 8a—b. Első közlése: KARÁCSONYI 1903, 406, 6. kép 8). A Hampel által közölt rajzon (3. kép 1) jól kivehető, hogy a foklap — a doroszlóihoz hasonlóan — jóval vastagabb az éllapnál, s a baltának ezen az oldalon nincs éle, hanem az keskeny, lapos felületben végződik.

A biharihoz mind alakjában, mind méreteiben igen közeli a bodrogvécsi (4. kép 2; hossza: 18,1 cm, a biharié: 18,3 cm). Bár éle is, foka is töredézett, kétségtelenül az előbbihez hasonló lehetett az éllapnál vastagabb foklap végződése is (HAMPEL 1900, 536, 7a—b. kép; 1905, III, 339. t. 7a—b; RUTTKAY 1975, 178. MNM, ltsz.: 116/1897. 29).

A demecseri példány pengéje (a felső szélén levő dudorral és a lenyúló „szakáll”-lal) jóval közelebb áll a doroszlóiéhoz (hossza 17 cm). Jósa András ugyan mindkét végét „éles”-nek írja (JÓSA 1958, 159), Hampel József helyesen mutatott rá, hogy a



3. kép A doroszlói balta párhuzamai:  
 1. Bihar (1:3); Nagyhalász (1:2); 3. Kijev (1:2); Panovo (1:2)  
 Abb. 3. Die Parallelen des Beiles von Doroszló:  
 1. Bihar (1:3); 2. Nagyhalász (1:2); 3. Kiew (1:2); 4. Panovo (1:2)

balta egyik pengéje (nyilvánvalóan a foklap) szélesebb, s bár felülnezetet nem közöl, aligha kétséges, hogy a foklap a biharihoz lehet hasonlatos. (HAMPEL 1902, 299, 3. kép; 1905, III, 418. t. 3; 1907, 112, 9. t. 3).

A valamivel kisebb Nagyhalász—zomborhegyi balta (hossza 16,6 cm) pengéjének felső része ívesen lefelé hajlik, a vastagabb foklap a fentiekhez hasonló volt (3. kép 2).

Az eddig említett párhuzamok a Kovács László által kidolgozott rendszerezés 1. csoportjába sorolhatók (KOVÁCS 1979, 390). Az alább említendő, jóval kisebb két példány rendszerezésének 5. csoportjába illik be. Az egyik a bodrogszerdahelyi 5. sírból származik (hossza 10,8 cm, 4. kép. 1). Élének felső része viszonylag jó megtartású, alsó része töredezett. Az éllap a nyéllyuktól egyenletesen keskenyedik. A vastagabb foklap élét láthatóan elkalapálták. (Az él szélessége 3,5 cm, a foké 1 cm, a foklap végének vastagsága 0,25 cm. MNM, ltsz.: 10/1941. 46. Vö.: ERDÉLYI 1964, 24, 223, III. t. 7. — Sem a leírásból, sem a közölt fotóból — mivel azon a vastagság nem látható — nem vehető ki a tárgy valódi alakja.) A másik, azóta elveszett példány a Szentés—szentlászlói temető 7. sírjából került elő. Hossza 11,2 cm, éllapja trapezoid, foklapja — a közölt rajzon ez jól látható — szintén tompa élben végződik (SZÉLL 1941, 234, II. t. 1).

Ugyancsak ebbe a csoportba sorolható a nagyobb (17,5 cm hosszú) Óbuda—csúcshegyi példány, amelynek foklapja szintén vastagabb, és az ásató Garády Sándor helyesen figyelte meg, hogy ennek vége „... sarkos, de nincsen kifenne, zúzásra azonban alkalmas így is”. (GARÁDY 1936, 32. Vö.: KALMÁR 1971, 30, 33/a kép; NAGY 1973, 210, 145. kép — Az él szélessége 5 cm, a foké 3,7 cm, a fok vastagsága 0,35 cm. BTM, ltsz.: 52.941).

A Jósa András által feltárt kenézslói temető 25. sírjából származó fokos alakja egészen egyedi. Az éllap közel háromszög alakú, a fok hosszu, vékony nyakból és rövid, téglalap alakú foklapból áll, amely indításánál megvastagodik, majd nagyjából egyenletesen keskenyedve minden bizonnyal tompa élben végződik, bár Jósa „mindkét végén éles csákány”-nak írja le (JÓSA 1914, 334, XLIX. kép).

Az ismertetett nyolc él- és foklappal rendelkező balta tehát méreteik alapján nagyjából két csoportba oszthatók: a bihari, bodrogvécsi, demecseri és nagyhalászi nagyobbak, súlyosabbak, széles, masszív éllapjuk van. A másik csoportba a kisebb, keskenyebb éllapú bodrogszerdahelyi, szentesi és a nagyobb, de alakját tekintve ilyen típusú óbudai példány tartozik. Közös jellemzőjük, hogy az éllapnál vastagabb foklapjuk nem élben végződik, hanem laposra van kalapálva, így nem vágásra, hanem zúzásra, bizonyára elsősorban páncél, sisak áttörésére szolgált. Világosan kivehető ez a bihari, nagyhalászi és szentesi példány rajzán, s ezt állapíthatam meg az általam is megvizsgált óbudai, bodrogszerdahelyi és bodrogvécsi, valamint a doroszlói

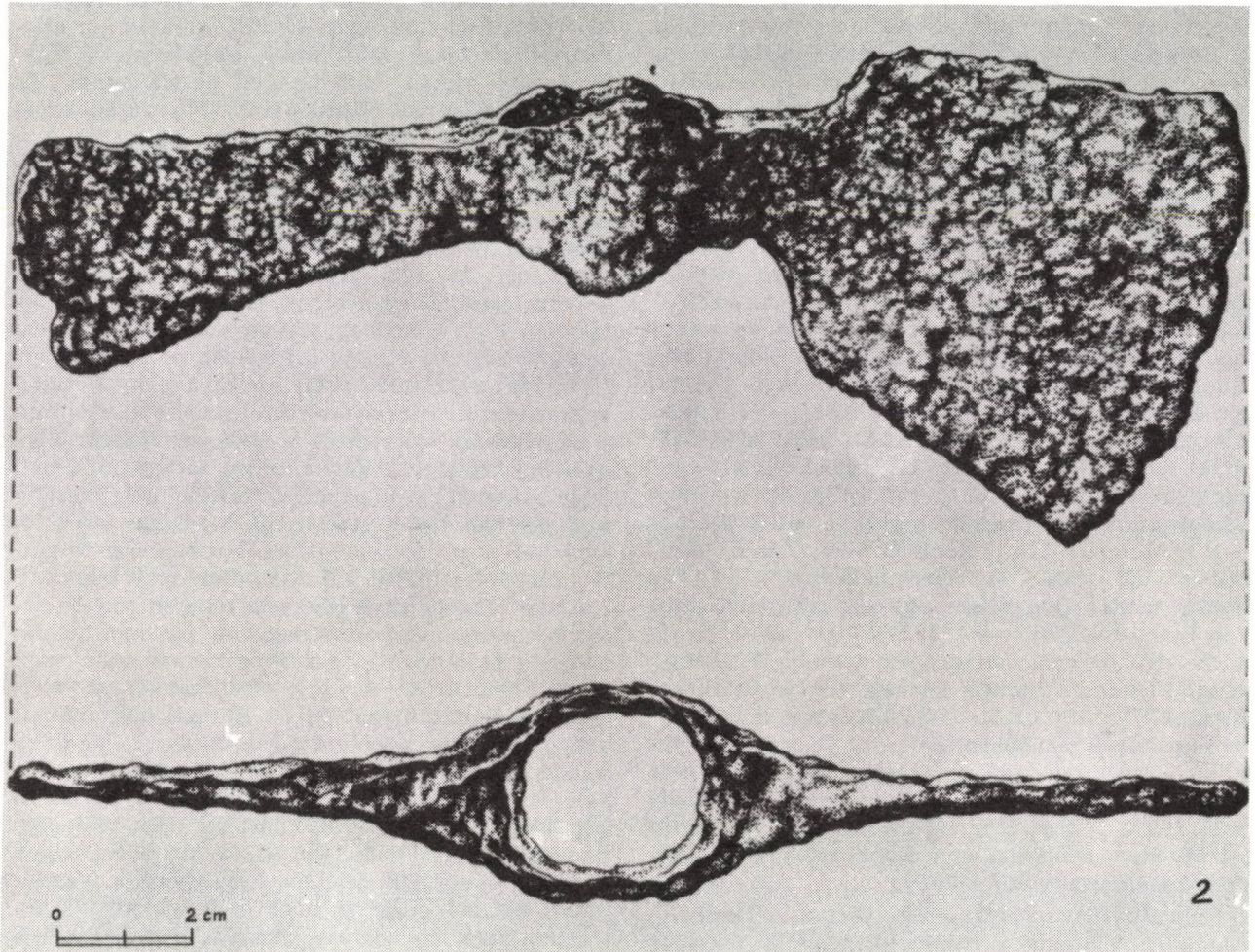
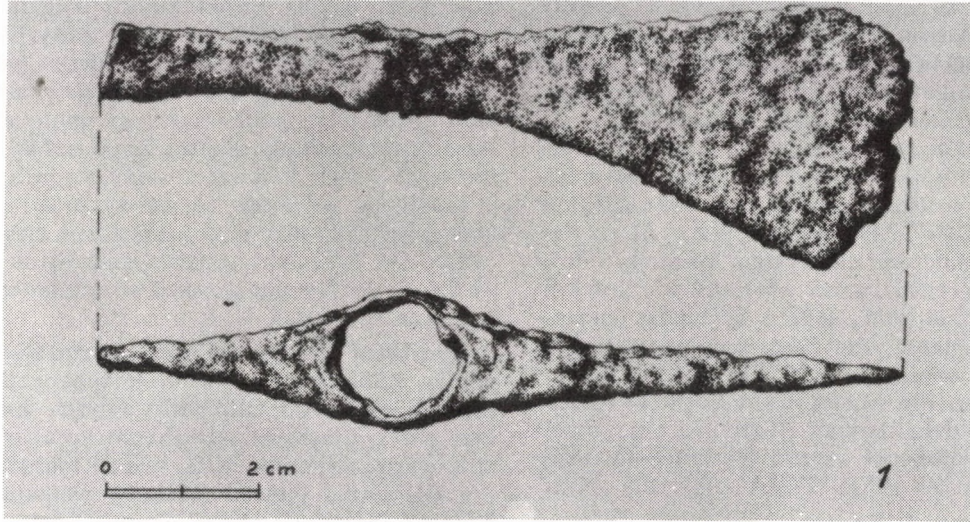
baltán. Jósa András annak idején nyilván az tévesztette meg, hogy mind az él, mind a fok erősen korrodált állapotban volt.

A korábbi hazai párhuzamok közül meg kell említeni a szakállas sopronkőhidai baltát, amelynek rövid, taréj alakú foka szintén tompa élben végződik. A hasonló szakolcai példányokkal együtt a IX. század második felére keltezhető (TÖRÖK 1973, 17, 44, 12. t. 11, további irodalommal). Ennek a keleti frank területeken használt fegyvernek csupán a funkciója vehető egybe véleményem szerint a honfoglaláskoriakkal, alakjuk különbözősége miatt származásuk nem kapcsolható egybe.

Az ilyen típusú balták külföldi párhuzamait Svédországból, az egykori Kelet-Poroszországból, Lengyelországból, Lettországból s Oroszországból ismerjük (PAULSEN 1956, 35—38). Az oroszöldi leleteket A. N. Kirpicnyikov gyűjtötte egybe (összesen 26 darabot), amelyek zömmel a X. századra és a XI. század elejére keltezhető fegyveres kíséret (druzsina) tagjainak sírjaiból kerültek elő. (KIRPIČNIKOV 1966, 35, 104—107). Kirpicnyikov megjegyzi, hogy ezek sem kétélűek, foklapjukon tehát nincs vágóél. (Ibid.) A doroszlóihoz a kijevei Aranykapu mellett feltárt gazdag sírból származó, széles pengéjű példány áll talán a legközelebb<sup>6</sup> (3. kép 3; hossza 18 cm, élszélessége 15,7 cm). (GEZE 1905, 144—145, 90. kép; KARGER 1958, 171, 23. kép. — Ebből a sírből került elő a nálunk is közzismert — talán magyar mester kezénymát őrző — palmettás díszes markolatú kard, továbbá a palmettás szügyelöveretek, vö.: FETTICH 1937, XXXIX—XL. t).

Hasonló, kisebb példány került elő a VIII—XI. századi ősmordvin panovói temető 121. sírjából, amelynek pengéjén kerek lyuk van (3. kép; hossza 12,6 cm) (IVANOV 1969, 39, 109, 17. t. 12). Bár az ásató kétélűnek írja le, megfigyelése — a fentiek alapján — hibás lehet.

A foklappal balták eredetével kapcsolatban minden bizonnyal Kirpicnyikov feltevését tarthatjuk a legvalószínűbbnek, aki kialakulásukat a Kijevei Oroszországtól keletre-délkeletre fekvő területeken keresi, rámutatván, hogy a legkorábbi példányok a Kaukázusban és Baskíriában kerültek elő (KIRPIČNIKOV 1966, 35). Baskíriában azonban nem kerültek elő ilyen típusú korai balták, a Kirpicnyikov által ide sorolt szterlitamaki nem rendelkezik foklappal, hanem közel négyzetes átmetszetű foka van (AHMEROV 1955, 160, VI. t. 2). Az észak-kaukázusi alán temetőkben viszont valóban előfordulnak ilyen balták már a VI—VII. századtól (DEOPIK 1958, 625). Ezek többségének él- és foklapja nagyjából egyforma, keskeny, a vége felé kiszélesedő (Ld. *Ibid.*; CHANTRE 1887, XI. t. 1; UVAROVA 1900, XLVII. t. 6; BABENKO 1911, 225, 34—35. kép; ALEKSEEV 1971, 328, 24. t. 6; 339, 31. t. 6). A közölt anyag alapján ítélve jóval ritkább a kiszélesedő, trapezoid éllappal, vagy a rövid foklappal rendelkező példány (Ld. CHANTRE 1887, XI. t. 2; UVAROVA 1900, XLVII. t. 5; LXXIV. t. 1). A 730-as években, az arab



4. kép A bodrogszerdahelyi (1) és bodrogvécsi (2) balta  
Abb. 4. 1. Das Beil von Bodrogszerdahely; 2. das Beil von Bodrogvécs

támadások elől az észak-kaukázusi alánok jelentős része a Don—Donyec vidékére költözik, s az itteni bolgár-törökséggel él együtt, közös VIII—IX. századi tárgyi hagyatékukat nevezi a régészeti szakirodalom szaltovói, vagy szaltovói-majaki műveltségnek. Az alánokkal kerül a Don-vidékre ez a baltatípus is, ezért fordult elő a katakombasíros (tehát alán népi-ségű) szaltovói temetőben (BABENKO 1911, 225, 230, 141. kép.; POKROVSKIJ 1905, 469, XX. t. 5). Az említett balták felülnézetét ugyan nem közölték, s Pokrovszkij (mint a régebbi szakirodalom általában) két-élűnek nevezi őket (*ibid.*, 469), a tárgyakat eredetiben vizsgáló Kirpicsnyikov fenti megjegyzésére támaszkodva valószínűnek tarthatjuk, hogy foklapjukon ezeknek sem volt vágóél. Véleményünket alátámasztja a dmitrovkai temető Pletnyova által közölt egyik baltája, amelynek rajzán jól kivehető, hogy a foklap éle tompa (PLETNEVA 1967, 159, 43/21. kép).

A fentiek alapján aligha kétséges, hogy a szóban forgó típusú balták a Kaukázusból az alánok révén terjedtek el a kelet-európai steppén, jelenlegi ismereteink alapján ítéelve elsősorban a Don-vidéken. (A steppei nomád népeknél a balta általában meglehetősen ritka fegyver volt, amint ez a szkíta, szarmata és az ázsiai nomád emlékművekből kitűnik. Ld.: MELJUKOVA 1964, 65—66; SMIRNOV 1961, 74—75; HAZANOV 1971, 51; HUDJAKOV 1980, 64). Természetesen nem csupán a foklapos baltatípus terjedt el az alánok révén, hiszen ezek meglehetősen kis számban kerültek eddig elő, hanem az alánokra, s később az egész szaltovói műveltségre jellemző keskeny élű, általában nyújtott „kalapács-szerű” fokkal rendelkező balták is, amelyek később a honfoglaló magyaroknak is legjellemzőbb baltatípusát alkotják (PLETNEVA 1967, 159, 43. kép 22—25; KIRPÍČNIKOV 1966, 33—35, XI. t. — I. típus; KALMÁR 1971, 29; KOVÁCS 1975, 522—523; RUTTKAY 1976, 307, 310, IV. típus). Ez a baltatípus kétségkívül a szaltovóiaktól jutott a volgai bolgárokhoz,<sup>7</sup> ahol minden bizonnyal a IX. században honosodott meg, a korai (a VIII. század második és a IX. század első felére keltezhető) 358 síros bolsije tarhani temetőben ugyanis egyáltalán nem volt balta (GENING—HALIKOV 1964, 46—55), míg a IX—XI. századi tankejevkaikai temető 35 baltája közül 18 ebbe a típusba tartozik (KHALIKOVA—KAZAKOV 1977, 61, 75—76).<sup>8</sup> Foklapos balta azonban ez utóbbi temetőben sem volt, volgai bolgár területről csak egy későbbi, ezüstberakásos példányt ismerünk Biljárszk régi leletanyagából (ASPELIN 1877, 165, 771. kép; SPICYN 1915, 9. kép — A képen jól kivehető a díszítés és a kopásnyomok alapján, hogy ennek sem volt fokéle).

Kirpicsnyikov megfigyelése szerint a keskeny pengéjű, valamint a trapezoid pengéjű foklapos baltatípus (nála I. és II. típus) a szaltovói területről terjedt el orosz földön, majd innen tovább Közép- és Észak-Európa említett területein is (KIRPÍČNIKOV 1966, 35.; RUTTKAY 1976, 310). Ami az előbbi tí-

pust illeti, aligha férhet kétség megállapításához. A foklapos fegyverfajta azonban annyi változatban fordul elő a jelzett hatalmas területen (vö.: PAULSEN 1956, 37), hogy itt aligha számolhatunk mindenütt közvetlen kaukázusi vagy szaltovói hatással. Arra gondolhatunk csupán, hogy a fok sajátságos formáját vették át a keleti szláv, majd nyomukban a távolabbi területek fegyverkovácsai. A fegyver alakja azonban már nem utánozta az errefelé ismeretlen déli formákat. Alkalmazták ezt a fokformát az Észak- és Nyugat-Európában általános szakállas baltákon is. (*Ibid.*,)

Ami hazai foklapos baltáink származását illeti, az aligha választható el a keskenypengéjű fokosok származásától. Ez utóbbiak minden bizonnyal a Don-vidéki (levédiai) tartózkodás korában terjedtek el a magyarságnál a VIII. század második felében s a IX. század elején.<sup>9</sup> Keskeny pengéjű, foklapos baltáink is (Bodrogszerdahely, Óbuda, Szentes?) szaltovói előképekre mutatnak, s bizonyára a honfoglalókkal együtt jelentek meg hazánkban. A nagyobb, trapezoid pengéjű, foklapos balták azonban már nem köthetők egyértelműen ezekhez az előzményekhez, hiszen mint láttuk, az ilyen alakú fegyverek igen ritkán fordulnak elő az alánoknál. Viszonylag gyakoriak ellenben a X—XI. századi orosz fegyveres kíséret sírjaiban. Nem kizárt, hogy a magyar fejedelmi seregben és a határvédelemben bizonyára jelentős szerepet játszott varég — keleti szláv (orosz) fegyveresek révén terjedt el ez a baltatípus hazánkban (Vö.: GYÖRFFY 1958, 574—578; 1977, 108, 195, 313—314, 513).<sup>10</sup> Talán erre enged következtetni, hogy a bihari és zempléni (Bodrogvécs) földvár közelében, illetve a későbbi borsovai határvármegye területén (Demecser, vö.: GYÖRFFY 1966, 522; NÉMETH 1975) kerültek elő. (A tudomásom szerint párhuzam nélküli kenézlői, valamint a nagyhalászi balta pedig a szabolcsi földvár környékén került elő.) Valószínűnek tarthatjuk tehát, hogy e nehezebb, a páncél áttörésére alkalmasabb foklapos baltákat a modernebb fejedelmi sereg főként keleti (orosz—varég) eredetű harcosai forgatták, bizonyára főként a X. század második felében.<sup>11</sup>

A fenti balták egyikével sem teljesen azonos doroszlói származását is a nagyobb foklapos példányokhoz hasonlóan képzeljük el, keleti szláv vagy lengyel területről.<sup>12</sup> A végső soron kaukázusi—szaltovói eredetű foklapot itt az Európa nagy részén honos szakállas pengével párosították. Talán több pusztát találhatnánk, ha azt is feltesszük, hogy a balta tulajdonosa, az egykori doroszlói harcos a közeli savoncai földvár (GYÖRFFY 1966, 235—239) védelmét látta el társaival, valamikor a X. század közepén — második felében. Népiségéről a fegyver nem sokat mond, de az, hogy hatásával együtt helyezték örök nyugovóra, magyar nemzetiségéről tanúskodik.

Doroszló pusztája személynévből keletkezett helynév, magyar névadással, az alapjául szolgáló személynév szláv eredetű (KISS 1978, 154). A helynév

feltehetően a XIII. században keletkezett, mivel az 1192-es szondi határjárásban helyén Petk és Porboszló földjét említik, s neve 1313-ban fordul elő először (GYÖRFFY 1966, 218; KRISTÓ 1976, 28). Környéke a X—XI. században vegyes magyar—szláv népiségű lehetett (KNIEZSA 1938, 423). Sajnos, a község határából tudomásom szerint más honfoglalás- vagy Árpád-kori lelet nem ismeretes, ezért a helység korai történetéről az okleveles adatokat csak fentebb ismertetett leletünk egészíti ki némiképp.<sup>43</sup> Ennek értelmében viszont joggal tehetjük fel, hogy valamikor a X. század első felében, vagy annak közepén egy olyan magyar közösség telepedett itt meg, amelynek feladata lehetett a savoncai vár védelme és talán a Bácsvárat Bodroggal összekötő fontos út biztosítása. Györffy György feltevése szerint az Árpádok Zolta és Szerénd életében terjesztették ki uralmukat a későbbi Bácsvármegyére (GYÖRFFY 1966, 202), tehát nagyjából a X. század közepéig. (A honfoglalás után feltehetően a Jenő törzs egyik nemzetsége szállhatta meg ezt a területet: *ibid.*) Talán ők telepíthették meg a jelzett feladatok ellátására a mai Doroszlón temetkező kö-

zösséget. Temetőjük kiterjedésének, településük pontos helyének és későbbi történetének körvonalazását a további régészeti kutatásoktól várhatjuk.

A doroszlói sír leleteinek korát tehát a X. század közepére — második felére tehetjük. Birtokosuk a fejedelmi hadsereg lovasa lehetett, akinek foklapos, szakállas baltáját Európa északi — északkeleti vidékein készíthették, vagy olyan hazai fegyvermester, aki jól ismerte az előbbi területeken honos fegyvereket. E keltezésnek látszólag a líra alakú csat szól ellene, amelynek korát — mint említettük — NÉMETH Péter a X. század első harmadára tette (NÉMETH 1973, 174). Csakhogy előkerült ilyen csat Bodrogvécse is, ahol az (egyébként nem szakszerűen feltárt) leletek közt egy 913—944 közt vert dirhemet, valamint általában a X. század utolsó harmadára keltezhető szablyakardot is találunk (BAKAY 1965, 16, 35). Így e csattípus — csakúgy, mint az említett kelet-európai területeken — nálunk is előfordul még a X. század második felében.

Fodor István

### Jegyzetek

1. A lelet előkerülésének körülményeit Nagy Sándor 1978 januári szóbeli közlése, valamint 1980. december 7-én kelt levele alapján közlöm. A leleteket az Újvidéki Vajdasági Múzeum őrzi (Irsz.: AS 534, 536—537), ahol 1978. januári tanulmányutamon készítettem róluk rajzot és fotókat. — A leletek közlésre való átengedéséért Nagy Sándornak tartozom köszönettel. (A leletet elsőként ismertette: BÁLINT 1975. II, 19).
2. Galántha Márta és a szerző ásatása 1980 novemberében és 1981 márciusában.
3. A csontos íjak — egy szintén Bajkál-vidéki újkőkori lelettől eltekintve (OKLADNIKOV 1950, 204, 219—229) — az időszámításunk előtti évszázadokban jelentek meg az ázsiai hunok Bajkáltól keletre levő hazájában. (U. KÓHALMI 1972, 72. Igaz, ezen a vidéken — Kelet-Szibériában — már a hun kor előttről, az i. e. IV—III. századból is ismerünk teljes íjcsont-készletet: OKLADNIKOV 1978, 103—104). Későbbben, az időszámításunk kezdete körüli időszakban, elterjedtek a nyugat-szibériai steppe és ligetes steppe lakóinál (MOGIL'NIKOV 1972, 74; 1972a, 124; 1972b, 144; MOŠKOVA—GENING 1972, 94), és a Volga-vidéki szarmatáknál is (HAZANOV 1966, 35—39; 1971, 28—35). — A korai csontos íjak megismerése szempontjából rendkívül fontosak a Horezm területén feltárt, az időszámításunk első századaira keltezhető csontmegmunkáló műhelyek, ahol szép számmal kerültek elő íjcsontok (KOLJAKOV 1979). A honfoglaláskori íjak kutatóinak pedig sok tanulsággal szolgálhat az észak-kaukázusi Moscevajva Balka VIII—IX. századi temetőjéből származó, szinte teljesen épen megőrződött íj (MILANOV—IERUSALIMSKAJA 1976, 41).
4. Vadászatra (László Gyula erre is gondolt: 1955, 120) aligha használhatták a csontos íjakat, mivel a vadak becserkészését a messziről világító fehér íjcsontok megnehezítették.
5. Bálint Csanád úgy értesült, hogy a doroszlói baltát rituális céllal a sírfenékebe vágták (BÁLINT 1976, 140). Ha ez valóban így volt, az éles baltát, nem mint fegyvert, hanem mint a rontó varázslat elleneszerét (talán a halott visszajáró szelleme elleni védekezés eszközeként) helyezték a sírba. A nem szakember által tett egyébként is kétes megfigyelést tovább gyengíti az a tény, hogy más fegyver (íj) is volt a sírban.
6. A rokonságot még nyilvánvalóbbá teszi, hogy Kirpicsnyikov szerint a kijevei balta állapján is van lyuk (*ibid.* 107). Ez azonban egyik közölt képen sem látszik. Valószínűleg a tárgy újbóli tisztításakor találták rá. Az említett 26 oroszfordú balta közül hatnak az állapján van lyuk, az egyikben kettő. (*Ibid.*,)
7. Igaz ugyan, hogy hasonló alakú balták előkerültek a VIII—IX. századi ősvotják midlany-saji (GENING 1962, 54, XII. t. 14—16) és a zómmel IX—X. századi leleteket szolgáltató polomi (GENING 1958, 43. kép, 18—20, vö.: KOVALEVSKAJA 1969, 85—86), a IX—X. századi Káma-parti igimi temetőben (KAZAKOV 1978, 12, 14; 2. kép 7; 3. kép 22), valamint a lomovátovói műveltség nyevolinói szakaszán (GOLDINA 1970, 30. t. 5), és a volgai bolgár emlékszenvedelmek számos jele van az északabbra élő finnugorokkal való élénk kapcsolatoknak. (Szemfedők jellegzetes finnugor női ékszerek, stb.). Mégis valószínűbbnek látszik az említett fegyvertípus déli eredeztetése, egyrészt a volgai bolgárok (politikai, kereskedelmi és etnikai) déli kapcsolatai miatt, másrészt pedig azért, mert úgy tűnik, e balták a Káma-vidéki finnugoroknál sem korábbiak a IX. századnál (Vö.: KHALIKOVA—KAZAKOV 1977, 76). —

- Ugyancsak a déli, szaltovói területől terjedt el ez a baltatípus a volgai finnek (ösmordvinok, őscseremiszek) IX—XI. századi temetőiben is. Ld.: GOT'E — JAKOVLEV 1941, X. t. 7. (Ljada); IVANOV 1952, XXXVI. t. 5, 7; XXIX. t. 1—2; 1969, 2. t. 11, 9. t. 13, stb. (Kryukovo-Kuzsnovo, Panovo, Jelizavet-Mihajlovka); ARHIPOV 1973, 57. kép 4 (Veszolov).
8. A szaltovói típusú balták viszonylag késői, IX. századi elterjedése a volgai bolgároknál nézetem szerint igen fontos történeti tanulsággal is szolgál. Mivel e balták a 730-as években — az alánok Kaukázusból való kiköltözése után — terjednek el a Donvidéki területeken, főként a szaltovói műveltség másik nagy népcsoportjánál, a doni bolgároknál, s e fegyvereknek nem találjuk nyomát a legkorábbi volgai bolgár hagyatéknak, joggal feltételezhetjük, hogy a 730—740-es években a volgai bolgárok már a doni steppétől és ligetes steppétől északabbra éltek. Nemrég Róna-Tas András előadásában egy új ujjur felirat elemzése kapcsán arra az eredményre jutott, hogy a volgai bolgárok a VIII. század végéig a Kazár Kaganátus délebbi területein éltek. („Ujjurok, kazárok, magyarok” c. előadása a Kőrösi Csoma Társaságban 1981. április 18-án, amelyre szíves hozzájárulásával hivatkozom.) E feltételnek azonban nem csak a bolsije tarhani temető említett keltezése szól ellene, hanem számos újabb régészeti lelet is, amely a bolgárság Középső Volgamenti megjelenését a 700 körülre valószínűsíti (Vö.: FODOR 1980, 16). Minden bizonnyal e régészeti érvekhez sorolhatjuk a szaltovói típusú balták viszonylag késői megjelenését is a volgai bolgároknál.
  9. Hasonló felismerésre jutott korábban Kovács László, s kétségtelenül helyesen mutatott rá, hogy *balta* szavunk tárgytörténeti alapon a török nyelv közül legnagyobb valószínűséggel a bolgár—törökből eredeztethető (KOVÁCS 1979, 390—391). A fentiek alapján ehhez még hozzátehetjük, hogy szavunk minden bizonnyal a doni bolgárok nyelvéből származik, hiszen a IX. században ősünk már aligha éltek a volgai bolgárok szomszédságában (ezért nehezen képzelhető el, hogy bármely baltatípusunk volgai bolgár eredetű lenne: KOVÁCS 1975, 522), a doniakkal való kapcsolataikról pedig műveltségük számos szaltovói eleme tanúskodik. Vö.: BÁLINT 1975a, 52—63; FODOR 1975a, 259—261; 1977, 105—107. Ezzel a jövevényszavunkkal kapcsolatban azonban — mint több mással is — az a nehézség merül fel, hogy a tárgy végső soron kétségkívül a szaltovói műveltség alán népeleméhez köthető, az átvett szó pedig bolgár—török. Úgy vélem, ezt az ellentmondást az oldja fel, hogy a doni alánság viszonylag rövid idő alatt átvette a többség bolgár—török nyelvét (Vö.: ARTAMONOV 1962, 313; FODOR 1975, 182; 1977, 107).
  10. Nemrég megjelent dolgozatában Kristó Gyula csupán a nyugati végeken, Oroszvár környékén látja igazolva jelentős orosz határvédő népesség feltévesését, s vélekedése szerint ezekre vonatkozik Imre herceg *dux Ruizorum* méltósága, nem pedig a királyi testőrségre (KRISTÓ 1980, 64—65). Csakhogy elgondolása — bár más esetekben joggal óva int a helynevekből való túlzó következtetések levonásától — kizárólag *Oroszvár* helynévi adatára épül, ti. ebben a vonatkozásban a környék szláv eredetű helynevei nem sokat mondanak, hiszen a *rusz* megnevezés alatt ekkor még távolról sem csak keleti szlávokat értettek (s fordítva: még az orosz évkönyvek sem neveztek minden keleti szláv törzset *rusz*-nak), hanem varégokat s más népelemeket is (vö.: TRET'JAKOV 1970, 9, 72—79). Az oroszvári temető (amelyet azóta szlovák régészek is kutattak) népiségének vizsgálata csak annak közlése után kezdődhet majd meg. Kétségtelenül helyesen jegyzi viszont meg Kristó Gyula, hogy az oroszokra vonatkozó — fölöttébb nehezen értékelhető — adatokat egyenként és gondosan kell megvizsgálnunk.
  11. Németh Péter szerint keleti eredetű a még közöletlen, más típusú szabolcsveresmarti díszbalta is (NÉMETH 1975, 15). — Kovács László figyelmeztetett, hogy e balta amulettként szolgált.
  12. A X. század második felére keltezhető baltáink lengyel eredetűre korábban Bálint Csanád gondolt (BÁLINT 1971, 63—64).
  13. A tágabb környéken előkerült honfoglaláskori lelőhelyekről ld.: BÁLINT 1975.; RICZ 1979. Kiegészítésül megemlítem, hogy 1977-ben Zomborban csatornaásáskor egy köznapi temető 3 sírját tárták fel. (S-végű hajkarikák, fonott gyűrű, ruhaveret került elő), amelyek leletanyagát 1978. januárjában a zombori múzeumban megtekinthettem. — A vidék középkori lelőhelyeiről ld.: SZEKERES 1978. — Soraimat nem zárhatom le anélkül, hogy megköszönjem Kovács László barátom alapos, lelkiismeretes lektori véleményét, amely több részletkérdésben tette pontosabbá, illetve helyesbítette dolgozatomat. Ő a doroszlói balta orosz—varég eredetét nem látja végérvényesen igazoltnak, de ezt magam is csak mint a legvalószínűbb lehetőséget vetem fel. Terminológiai természetű megjegyzése értelmében e fegyvert nem baltának, inkább „baltás bárd”-nak vagy „szakállas pengéjű baltás szerkerce”-nek kellene nevezni. Ez utóbbi megnevezését azonban magam mesterkéltnek vélem, még ha szakszerűbbek is. Javaslatom, hogy e fegyvertípusra általában használjuk a (valószínűleg már honfoglalóink által is használt) *balta* szót, s csak az osztályozás szerinti megkülönböztetésnél éljünk a bonyolultabb kifejezésekkel. Egyébként féltő, hogy ilyen természetű írásainkat csak a népvándorláskori fegyvertörténészek fogják érteni. Kovács László felhívta továbbá figyelmemet arra, hogy a doroszlóihoz hasonlóan a koponya jobb oldalán került elő a balta a deszki 76., a dunaalmási 9. és a püspökladányi 38. sírban. (Közöletlenek.) Sajnos a doroszlói balta helyét csak hozzávetőleges pontossággal ismerjük, így e párhuzamok is eszerint értendők. Kirpicznyikovnak azt az ötletét, hogy a balta pengéjén lévő lyuk a védőhuzat felerősítésére szolgált (i. m. 29), s amelynek lehetősége nem is tagadható, magam itt nem mérlegelem, mivel a huzatot más módon is fel lehetett erősíteni, ehhez nem volt szükség a pengén lyukat ütni. Végezetül a lektori véleményemmel joggal felvetett kérdésre, hogy magányosnak tekinthetjük-e az ismertetett sírt, azt jegyzem meg csupán — ami talán dolgozatom szövegéből is egyértelműen kiderül —, hogy a doroszlóit semmiképpen nem tarthatjuk magányos sírnak, ez a feltevés ugyanis teljességgel ellene szólna a honfoglaló magyar temetkezések jól ismert rendszerének. (Az eddig ismert biztosan magányos sírok törzsfői vagy fejedelmi gazdagságúak.) A temető többi sírját a régészek vagy a véletlen szerencse remélhetően előbb-utóbb felszínre hozza.

## IRODALOM

- AHMEROV 1955 P. АХМЕРОВ, *Могильник биз г. Стерлитамака. СА XXII (1955) 153—176.*
- ALEKSEEVA 1971 E. П. АЛЕКСЕЕВА, *Древняя и средневековая история Карачаево—Черкесии.* Москва, 1971.
- ARHIPOV 1973 Г. А. АРХИПОВ, *Марийцы IX—XI вв. Йошкар—Ола, 1973.*
- ASPELIN 1877 J. R. ASPELIN, *Antiquités du Nord Finno-ougrien.* Helsinki, 1877.
- BABENKO 1911 В. БАБЕНКО, *Новые систематические исследования салтовского катакомбного могильника.* Труды XIV Археологического съезда, т. III. Москва, 1911, 216—231.
- BAKAY 1965 K. BAKAY, *Régészeti tanulmányok a magyar államalapítás kérdéséhez.* Pécs, 1965. Dunántúli Dolgozatok, 1.
- BAKAY 1978 K. BAKAY, *Honfoglalás- és államalapítás-kori temetők az Ipoly mentén. — Gräberfelder an der Eipel aus der Zeit der ungarischen Landnahme und Staatsgründung.* Szentendre, 1978. Studia Comitatus, 6.
- BÁLINT 1971 Cs. BÁLINT, *X. századi temető a szabadkígyósi-pálligeti táblában.* BMMK 1 (1971) 49—86.
- BÁLINT 1975 Cs. BÁLINT, *Délmagyarország a X. században.* Kandidátusi értekezés. Kézirat. Bp. 1975.
- BÁLINT 1975a Cs. BÁLINT, *A szaltovo-majaki kultúra avar és magyar kapcsolatairól. On the Avar and Hungarian Relations of the Saltovo-Mayak Culture.* ArchÉrt 102 (1975) 52—63.
- BÁLINT 1976 Cs. BÁLINT, *A honfoglaláskor.* In: Bevezetés a magyar őstörténet forásaiba, I: 1. Szerk. Hajdú P.—Kristó Gy.—Róna-Tas A. Bp. 1976. 121—164.
- CHANTRE 1887 E. CHANTRE, *Recherches anthropologiques dans le Caucase, III.* Paris—Lyon, 1887.
- ДЕОПИК 1958 В. Б ДЕОПИК, *Северокавказские аланы.* In: Очерки истории СССР, III—IX вв. Ред. Б. А. Рыбаков. Москва, 1958, 616—632.
- DIENES 1959 I. DIENES, *A perbetei lelet. Der Fund von Perbete.* ArchÉrt 86 (1959) 145—158.
- DIENES 1960 I. DIENES, *X. századi magyar temető Zalaszentgróton. Венгерское кладбище X века в Заласентгрот.* A Göcseji Múzeum jubileumi emlékkönyve. Zalaegerszeg, 1960, 107—126.
- DIENES 1960a I. DIENES, *Honfoglaló magyarok sírjai Nagykőrösön. Gräber landnehmenden Ungarn in Nagykőrös.* ArchÉrt 87 (1960) 177—187.
- DIENES 1964 I. DIENES, *A karancslapujtői honfoglaláskori öv és mordvinföldi hasonlósága. Пояс эпохи завоевания родины из Каранчлапуйтэ и его мордовская аналогия.* ArchÉrt 91 (1964) 18—40.
- ERDÉLYI 1964 I. ERDÉLYI, *A bodrogszerdahelyi (Streda nad Bodrokom) honfoglaláskori temető. Der landnahmezeitliche Friedhof von Bodrogszerdahely — Streda nad Bodrokom.* JAMÉ 4—5 (1961) 17—30.
- FÁBIÁN 1967 Gy. FÁBIÁN, *Archaeologia experimentalis. Honfoglaláskori magyar íj rekonstrukciója.* TtK 11 (1967) 98—101.
- FEDOROV-DAVYDOV 1966 Г. А ФЕДОРОВ—ДАВЫДОВ, *Кочевники Восточной Европы под властью золотоордынских ханов.* Москва, 1966.
- FETTICH 1937 N. FETTICH, *A honfoglaló magyarság fémművészete. — Die Metallkunst der landnehmenden Ungarn.* ArchHung XXI. Budapest, 1937.
- FODOR 1975 I. FODOR, *Verecke híres útján... A magyar nép őstörténete és a honfoglalás.* Bp. 1975.
- FODOR 1975a I. FODOR, *Cserépüstjeink származása. On the Origins of Clay Kettles from Hungary.* ArchÉrt 102 (1975) 250—265.
- FODOR 1977 I. FODOR, *Bolgár—török jövevényszavaink és a régészet.* In: Magyar őstörténeti tanulmányok. Szerk. Bartha A.—Czeplédy K.—Róna-Tas A. Bp. 1977, 79—114.
- FODOR 1980 I. FODOR, *A magyar—bolgár—török kapcsolatok történeti háttéréről.* In: Bolgár tanulmányok, III. Debrecen 1980. 9—48.

- GARÁDY 1936 S. GARÁDY, *Az Óbuda-csúcshegyi-dűlőben a 20841/2. hrsz. telken kiásott két honfoglaláskori sír.* TBM 4 (1936) 30—33.
- GAVRILOVA 1965 A. A. ГАВРИЛОВА, *Могильник Кудырэ как источник по истории алтайских племен.* Москва—Ленинград, 1965.
- GENING 1958 В. Ф. ГЕНИНГ, *Археологические памятники Удмуртии.* Ижевск, 1958.
- GENING 1962 В. Ф. ГЕНИНГ, *Мыдлань-Шай — удмуртский могильник VIII—IX вв.* ВАН 3 Свердловск 1962, 7—111.
- GENING—HALIKOV 1964 В. Ф. ГЕНИНГ—А. Х. ХАЛИКОВ, *Ранние болгары на Волге.* Москва, 1964.
- GEZE 1905 В. ГЕЗЕ, *Записки о некоторых киевских древностях.* Записки отделения русской и славянской археологии Русского археологического общества, VII:1. Санктпетербург 1905, 143—146.
- GOLDINA 1970 P. D. ГОЛДИНА, *Могильники VII—IX вв. на Верхней Каме.* ВАН 9 (1970) 57—113.
- GOT'E—JAKOVLEV 1941 Ю. В. ГОТЪЕ—А. И. ЯКОВЛЕВ, *Альбом древностей мордовского народа.* Саранск, 1941.
- GYÖRFFY 1958 Gy. GYÖRFFY, *A magyar nemzetségtől a vármegyéig, a törzstől az országig.* Sz 92 (1958) 12—87, 565—615.
- GYÖRFFY 1966 Gy. GYÖRFFY, *Az Árpád-kori Magyarország történeti földrajza, I. 2. kiad. Bp. 1966.*
- GYÖRFFY 1977 Gy. GYÖRFFY, *István király és műve.* Bp. 1977.
- HALIKOVA 1976 E. A. HALIKOVA, *Osmagyar temető a Káma mentén. Ancient Hungarian Cemetery along the River Kama.* ArchÉrt 103 (1976) 53—78.
- HAMPEL 1900 J. HAMPEL, *A honfoglalási kor hazai emlékei.* In: *A magyar honfoglalás kútfoái.* Szerk. Pauler Gy.—Szilágyi S. Bp. 1900, 507—830.
- HAMPEL 1902 J. HAMPEL, *Régiségek a honfoglalás korából.* ArchÉrt 22 (1902) 296—316.
- HAMPEL 1905 J. HAMPEL, *Alterthümer des frühen Mittelalters in Ungarn, I—III.* Braunschweig, 1905.
- HAMPEL 1907 J. HAMPEL, *Újabb tanulmányok a honfoglalási kor emlékeiből.* Bp. 1907.
- HAZANOV 1966 A. M. ХАЗАНОВ, *Сложные луки евразийских степей и Ирана в скифо-сарматскую эпоху.* In: *Материальная культура народов Средней Азии и Казахстана.* Москва, 1966, 29—44.
- HAZANOV 1971 A. M. ХАЗАНОВ, *Очерки военного дела сарматов.* Москва, 1971.
- HUDJAKOV 1980 Ю. С. ХУДЯКОВ, *Вооружение енисейских кыргызов.* Новосибирск, 1980.
- IVANOV 1952 П. П. ИМАНОВ, *Материалы по истории мордвы VIII—XI вв.* Ред. А. П. Смирнов. Моршанск, 1952.
- IVANOV 1969 П. П. ИВАНОВ, *Материальная культура средне-цинской мордвы VIII—XI вв.* Ред. А. Е. Алихова—А. П. Смирнов. Сранск, 1969. (Археологический сборник, III.)
- JÓSA 1914 A. JÓSA, *Honfoglaláskori emlékek Szabolcsban.* ArchÉrt 34 (1914) 169—184, 303—340.
- JÓSA 1958 A. JÓSA, *Jósa András régészeti és múzeumi vonatkozású cikkei, I.* Szerk. Csallány D. Bp. 1958. A Jósa András Múzeum kiadványai, 2.
- KALMÁR 1971 J. KALMÁR, *Régi magyar fegyverek.* Bp. 1971.
- KARÁCSONYI 1903 J. KARÁCSONYI, *A bihari honfoglaláskori lovassírokról.* ArchÉrt 23 (1903) 405—412.
- KARGER 1958 M. K. КАРГЕР, *Древний Киев, I.* Москва—Ленинград, 1958.
- KAZAKOV 1978 E. П. КАЗАКОВ, *Памятники болгарского времени в восточных районах Татарии.* Казань, 1978.
- KHALIKOVA—KAZAKOV 1977 E. A. KHALIKOVA—E. P. KAZAKOV, *Le cimetière de Tankeevka.* In: *Les anciens Hongrois et les ethnies voisines à l'Est.* Ed. I. Erdélyi. StudArch VI. (Bp. 1977) 21—221.
- KIRPIČNIKOV 1966 A. H. КИРПИЧНИКОВ, *Древнерусское оружие, 2.* Москва—Ленинград, 1966. Археология СССР. Свод археологических источников, вып. E1—2.
- KISS 1978 L. KISS, *Földrajzi nevek etimológiai szótára.* Bp. 1978.

- KOLJAKOV 1979  
 С. М. КОЛЯКОВ, *Мастерская по обработке рога и кости в крепости Капарас*. In: Этнография и археология Средней Азии. Москва, 1979, 48—53.
- KOVALEVSKAJA 1969  
 В. Б. КОВАЛЕСКАЯ, *К вопросу о «поломской культуре»* In: Древности Восточной Европы МИА, 169. Москва 1969, 84—91.
- KOVALEVSKAJA 1979  
 В. Б. КОВАЛЕСКАЯ, *Поясные наборы Евразии IV—IX вв. Прявки*. Москва, 1979, Археология СССР. Свод археологических источников, вып. Е 1—2.
- KOVÁCS 1975  
 L. KOVÁCS, *A magyar honfoglaláskori fegyvertörténeti kutatások állásáról*. HK 22 (1975) 515—529.
- KOVÁCS 1977  
 L. KOVÁCS, *Über den Stand der ungarischen landnahmezeitlichen Waffengeschichtsforschung*. MittArchInst 6 (1976) 81—98.
- KOVÁCS 1979  
 L. KOVÁCS, *Régészeti jegyzet baltaneveink eredetéhez*. Archäologische Bemerkung zum Ursprung ungarischer Axtnamen NyK 81 (1979) 389—392.
- U. KÓHALMI 1972  
 K. U. KÓHALMI, *A steppék nomádja lóháton, fegyverben*. Bp. 1972, Kőrösi Csoma Kiskönyvtár, 12.
- KRISTÓ 1976  
 Gy. KRISTÓ, *Szempontok korai helyneveink történeti tipológiájához*. Contributions à la typologie historiques des toponymes hongrois anciens. Acta Historica Universitatis Szegediensis, 55. Szeged 1976.
- KRISTÓ 1980  
 Gy. KRISTÓ, *Oroszok az Árpád-kori Magyarországon. Russes en Hongrie à l'époque des Árpád*. Acta HistUnivSzegediensis 67 (1980) 57—66.
- LÁSZLÓ 1943  
 Gy. LÁSZLÓ, *a koroncói lelet és a honfoglaló magyarok nyerge*. — *Der Grabfund von Koroncó und der altungarische Sattel*. ArchHung 17 (1943) Bp.
- LÁSZLÓ 1944  
 Gy. LÁSZLÓ, *A honfoglaló magyar nép élete*. Bp. 1944.
- LÁSZLÓ 1955  
 GY. LÁSZLÓ, *A kenézli honfoglaláskori ijtegez*. Колчан для из погребения Кенезлэ периода занятия родины. FolArch 7 (1955) 111—122, 240.
- MELJUKOVA 1964  
 А. И. МЕЛЮКОВА, *Вооружение скифов*. Москва, 1964. Археология СССР. Свод археологических источников, вып. Д1—4.
- MILANOV—  
 IERUSALIMSKAJA 1976  
 Е. МИЛАНОВ—А. ИЕРУСАЛИМСКАЯ, *Лук из Мощевой Балки*. Сообщения Гос. Эрмитажа 41 (1976) 40—43.
- MOGIL'NIKOV 1972  
 В. А. МОГИЛЬНИКОВ, *К вопросу о сарматской культуре*. In: Проблемы археологии и древней истории угров. Ред. А. П. Смирнов—В. Н. Чернецов—И. Ф. Эрдели. Москва, 1972, 66—86.
- MOGIL'NIKOV 1972a  
 В. А. МОГИЛЬНИКОВ, *Коконовские и сарматские курганы — памятники эпохи раннего железа западносибирской лесостепи*. In: Памятники Южного Приуралья и Западной Сибири сарматского времени. Ред. К. Ф. Смирнов. Москва, 1972, 119—133.
- MOGIL'NIKOV 1972b  
 В. А. МОГИЛЬНИКОВ, *Раскопки 1967 г. в Коконовке*. Ibid., 134—149.
- MOŠKOVA—GENING 1972  
 М. Г. МОШКОВА—В. Ф. ГЕНИНГ, *Абатские курганы и их место среди десостепных культур Зауралья и Западной Сибири*. Ibid. 87—118.
- NAGY 1973  
 T. NAGY, *Budapest története az őskortól a honfoglalásig*. In: Budapest története, I. Szerk. Gerevich L. Bp. 1973, 39—216.
- NÉMETH 1973  
 P. NÉMETH, *Előzetes jelentés a szabolcsi Árpád-kori megyeszékhely régészeti kutatásának első három évéről, 1969—1971*. Vorläufige Mitteilung über die ersten drei Forschungsjahre im árpádenzeitlichen Komitatssitz Szabolcs. ArchÉrt 100 (1973) 167—179.
- NÉMETH 1975  
 P. NÉMETH, *Borsova határvármegye kialakulása*. Kisvárdai Vármúzeum kiadványai, 5.
- NÉMETH 1978  
 P. NÉMETH, *A szabolcsi földvár kutatásának hét éve*. In: Régészeti barangolások Magyarországon. Szerk. Szombathy V. Bp. 1978. 234—257.
- OKLADNIKOV 1950  
 А. П. ОКЛАДНИКОВ, *Неолит и бронзовый век Прибайкалья*. МИА, 18. Москва—Ленинград, 1950.

- OKLADNIKOV 1978 Скифы и тайга (к изучению памятников скифского времени в лесной тайге. In: Проблемы археологии, II. (Сб. статей в честь М. И. Артанова.) Ленинград, 1978, 101—109.
- PAULSEN 1956 P. PAULSEN, *Axt und Kreuz in Nord- und Osteuropa*. 2. Aufl. Bonn, 1956.
- PLETNEVA 1967 С. А. ПЛЕТНЕВА, *От кочевий к городам*. МИА 142. Москва, 1967.
- POKROVSKIJ 1905 А. М. ПОКРОВСКИЙ, *Верхне-Салтовский могильник*. Труды XII Археологического съезда, т. I. Москва, 1905, 465—491.
- REJHOLCOVÁ 1974 M. REJHOLCOVÁ, *Pohrebisko z. 10. — 12. storočia v Nových Zámkoch. Gräberfeld aus dem 10. — 12. Jahrhundert in Nové Zámky*. SA 22 (1974) 435—463.
- RICZ 1979 П. РИЦ, *Археолошка налазишта сеобе народа у североисточной Бачкој*. RVM 25 (1979) 25—40.
- RUTTKAY 1975 A. RUTTKAY, *Waffen und Reiterausrüstung des 9. bis zur ersten Hälfte des 14. Jahrhunderts in der Slowakei, I*. SA 23 (1975) 119—216.
- RUTTKAY 1976 A. RUTTKAY, *Waffen und Reiterausführung...*, II. SA 24 (1976) 245—395.
- SINICYN 1959 И. В. СИНИЦЫН, *Археологические исследования Заволжского отряда (19651—1953 гг.)* МИА, 60. Москва, 1959 39—205.
- Cs. SEBESTYÉN 1930 K. Cs. SEBESTYÉN, *Rejtélyes csontok népvándorláskori sírokban. Rätselhafte Beinplatten in Gräbern der Völkerwanderungszeit*. Dolg 6 (1930) 178—220.
- Cs. SEBESTYÉN 1932 Cs. SEBESTYÉN, „*A sagittis Hungarorum...*” *A magyarok ijja és nyila. Bogen und Pfeil der alten Ungarn*. Dolg 8 (1932) 167—255.
- SMIRNOV 1961 К. Ф. СМИРНОВ, *Вооружение савроматов*. МИА 101. Москва, 1961.
- SPICYN 1915 А. СПИЦЫН, *Декоративные топоры*. Записки отделения русской и славянской археологии Русского археологического общества, XI. Петроград, 1915, 222—224.
- SZEKERES 1978 L. SEKERES, *Die mittelalterlichen Ansiedlungen in der nordöstlichen Batschka*. Balcanoslavica 6 (1977) 9—28.
- SZÉLL 1941 M. SZÉLL, *XI. századi temetők Szentes környékén. Les cimetières du XI<sup>ème</sup> siècle aux environs de Szentes*. FolArch 3—4 (1941) 231—265.
- SZÓKE 1941 B. SZÓKE, *Honfoglaláskori magyar sírok Naszvadon. Gräber der ungarischen Landnahmezeit in Naszvad*. FolArch 3—4 (1941) 214—224.
- TETTEMANTI 1975 S. TETTEMANTI, *Temetkezési szokások a X—XI. században a Kárpát-medencében. Begräbnissitten im 10.—11. Jh. im Karpatenbecken*. Studia Comitatus 3 (1975) 79—123.
- H. TÓTH 1974 E. H. TÓTH, *Honfoglaláskori sír Kiskunfélegyházán. Ein landnahmezeitliches Grab in Kiskunfélegyháza*. ArchErt 101 (1974) 112—126.
- H. TÓTH 1976 E. H. TÓTH, *The Equestrian Grave of Izsák—Balázspuszta from the Magyar Conquest. Az Izsák—balázspusztai honfoglaláskori lovassír*. Cumania 4 (1976) 141—184.
- TÖRÖK 1973 Gy. TÖRÖK, *Sopronkőhida IX. századi temetője. The Cemetery of Sopronkőhida in the 9th Century*. Вр. 1973. Fontes ArchHung.
- TRET'JAKOV 1970 П. Н. ТРЕТЬЯКОВ, *У истоков древнерусской народности*. МИА 179. Ленинград, 1970.
- USPENSKAJA 1980 А. В. УСПЕНСКАЯ, *Курганы близ деревни Пекуново на Верхней Волге*. Труды ГИМ 51 (1980) 115—119.
- UVAROVA 1900 А. С. УВАРОВА, *Могильники Северного Кавказа*. Москва, 1900. (Материалы по археологии Кавказа, вып. VIII.)

## UNGARISCHES GRAB VON DOROSZLÓ AUS DEM 10. JH. Auszug

Im Jahre 1958 stiess man südlich von Zombor (Sombor) (Abb. 1) in Doroszló (heute: Doroslovo, Jugoslawien, Woiwodschaft) bei Gartenarbeiten auf ein landnahmezeitliches Grab, das S. Nagy, Mitarbeiter des Museums der Woiwodschaft zu Újvidék (Vojvodanski muzej, Novi Sad) gerettet hat. Da neben dem Grab ein Pferde Zahn gefunden wurde, liegt es ausser Zweifel, dass es ein Pferdegrab war, doch die Pferdeknöchel dürfte man schon früher entfernt haben. Neben dem übrigens ungestörten Skelett von W-Orientierung wurden folgende Grabbeigaben gefunden: an der rechten Seite des Schädels ein Eisenbeil (Abb. 2/4), neben dem linken Oberarmknochen die mittlere Knochenplatte eines Bogens (Abb. 2/1) an der linken Seite des Beckens' eine lyraförmige Bronzeschnalle (Abb. 2/2) sowie drei Bronzebeschläge, von welchen infolge ihres schlechten Erhaltungszustandes nach der Restaurierung nur ein einziges Stück geblieben ist (Abb. 2/3).

Von den zum Vorschein gekommenen Gegenständen ist die Gürtelschnalle ein typischer Fund im ungarischen Denkmalmaterial des 10. Jhs, insbesondere in seiner ersten Hälfte. Wegen dem kleinen Mass der Bronzebeschläge dürften sie den vom Gürtel herunterhängenden Nebenriemen verziert haben, auf dem vielleicht die Tasche gehangen ist. Der sich eintiefende mittlere Teil der Vorderplatte des erhalten gebliebenen Stückes wurde vergoldet, an der Rückseite finden sich zwei Nieten. Im Zusammenhang mit der am Ende eingekritzelten mittleren Knochenplatte des Bogens ist es beachtenswert, dass aus mehreren authentisch freigelegten landnahmezeitlichen Gräbern bereits nur mittlere Knochenplatten zum Vorschein gekommen sind ohne die aus Knochen gefertigten Bogenversteifungsplatten der Bogenarme. Dies weist einerseits darauf hin, dass auch bei den landnahmezeitlichen ungarischen Bögen jene in der eurasiatischen Steppenlandschaft allgemeine Tendenz zur Geltung gekommen ist, dass vom 8—9. Jh an die knöchernen Bogenversteifungsplatten mit Holz (vielleicht Eibenhholz) ersetzt wurden. Andererseits ist es auch sehr wahrscheinlich, dass an der Mehrheit der Bögen der ungarischen Landnehmer überhaupt keine Knochenplatten waren. Darnach scheint es sicherlich zu sein, dass ursprünglich in einem jeden solchen Grab ein Bogen war, wo wir einen Köcher

und Pfeilspitzen gefunden haben, bloss ist das organische Material dieser völlig zugrunde gegangen (früher so: LÁSZLÓ 1943, 138; 1955, 119).

Der bedeutendste Gegenstand des Fundes von Doroszló im ungarischen Denkmalmaterial des 10—11. Jhs ist eine Bartaxt mit Nackenplatte bisher in eine Schneide, sondern in eine schmale stumpfe Fläche aus. In der Mitte der Klinge befindet sich ein rundes Loch, das zur Befestigung des Beiles an den Sattel gedient haben dürfte.

Die allernächsten ungarländischen Parallelen des Beiles von Doroszló sind die landnahmezeitlichen Exemplare mit Nackenplatte, von welchen uns 8 St. bekannt sind. Sie lassen sich in zwei Gruppen teilen. In die erste Gruppe gehören die grösseren Exemplare mit trapezoider Klinge (Bihar: Abb. 3/1: HAMPEL 1905, III. Abb. 505.; Nagyhalász: Abb. 3/2; Bodrogvécs: Abb. 4/2; HAMPEL 1905, III. Taf. 339.; Demecser: HAMPEL 1905, III. Taf. 418). In die zweite Gruppe die viel kleineren (nur das Exemplar von Óbuda ist etwas grösser, L: 17,5 cm) Beile mit schmaler Klinge. (Bodrogszerdahely: Abb. 4/1: ERDÉLYI 1964, 223.; Szentes—Szentlászló: SZÉLL 1941, 234, Taf. 2/1.; Óbuda-Csúcshegy: KALMÁR 1971, Abb. 33/a.) In keine Gruppe lässt sich das Beil des Grabes 25 von Kenézló einreihen. (JÓSA 1914, 334, Abb. XLIX) An einem jeden Exemplar finden wir einen dem Fund von Doroszló ähnlichen Nacken vor, also keines der Stücke hat eine Schneide.

Ähnliche Beile mit Nackenplatte sind uns aus Nord- und Mitteleuropa (PAULSEN 1956, 35—38) sowie im russischen Raum in den Gräbern des bewaffneten Geleites des 10—11. Jhs (KIRPIČNIKOV 1966, 35, 104—107), ferner in der Mittleren Volgagegend bekannt. Die ältesten solchen Beile mit Nackenplatte, jedoch von schmaler Klinge sind aus den alanischen Gräbern des Nordkaukasus zum Vorschein gekommen und von hier verbreiteten die Alanen die Streitäxte mit schmaler Klinge im Gebiet der Saltowo-Kultur in der Dongegend nach den Jahren 730 (UVAROVA 1900, Taf. XLVII 6; BABENKO 1911, 225, 230.; PLETNEVA 1967, 158—159). Die Exemplare mit schmaler Klinge und Nackenplatte nach dem Muster der alanischen Beile auf russischem Boden wahrscheinlich von hier verbreitet, jedoch können die ost- und nordeuropäischen Exemplare mit breiter Klinge und Bart nicht

für alanische Formen angesehen werden. Die dortigen Waffenmeister haben bloss die Form der Nackenplatte nach dem Muster der alanischen Beile übernommen. (Übrigens ist der Nacken der Parallelen ausserhalb Ungarns auch nicht mit Schneide: KIRPIČNIKOV 1966, 35.) Nacken von solchem Typ haben nicht zum Hieb, sondern eher zum Zerschmettern (z. B. des Panzers oder des Helmes) gedient.

Die kleineren Parallelen des Beiles von Doroszló mit schmaler Klinge (s. 2. Gruppe), ebenso wie der charakteristische ungarische Beiltyp mit schmaler Klinge (jedoch mit hammerförmigen Nacken) des 10. Jhs hat sich auf den Einfluss der Saltowo-Kultur in der zweiten Hälfte des 8. und in der ersten Hälfte des 9. Jhs bei dem in der Dongegend (Levedia) lebenden Ungartum ausgebildet. Die Herkunft der schwereren Exemplare mit dickerer Klinge (1. Gruppe) ist vielmehr auf den einstigen russischen Gebieten zu suchen. (Diese Beile stammen aus dem nordöstlichen Teil des Landes.)

Zwei nahe Parallelen des Beiles von Doroszló sind das bei dem Goldenen Tor von Kiew gefundene (Abb. 3/3) und aus dem protomordwinischen Gräberfeld von Panovo stammende Beil (Abb. 3/4: IVANOV 1969, Taf. 17 12). Dem obigen 1. Typ ähnlich spricht auch das Beil von Doroszló von einem russisch—polnischen Einfluss. Die wahrscheinlichste Datierung des Fundes von Doroszló ist die Mitte — die zweite Hälfte des 10. Jhs. Im Grabe dürfte wahrscheinlich ein Mitglied des ungarischen fürstlichen Militärs geruht haben und der Bogen mit Knochenplatte sowie des zum Durchbrechen des Panzers gefertigte Beil waren seine Waffen. Die Aufgabe der einstigen Gemeinschaften von Doroszló dürfte die Verteidigung der benachbarten Erdburg von Savonca und die Sicherung der Strasse zwischen den Erdburgen von Bács und Bodrog gewesen sein. (Vgl.: GYÖRFFY 1966, 202—239.)

*István Fodor*