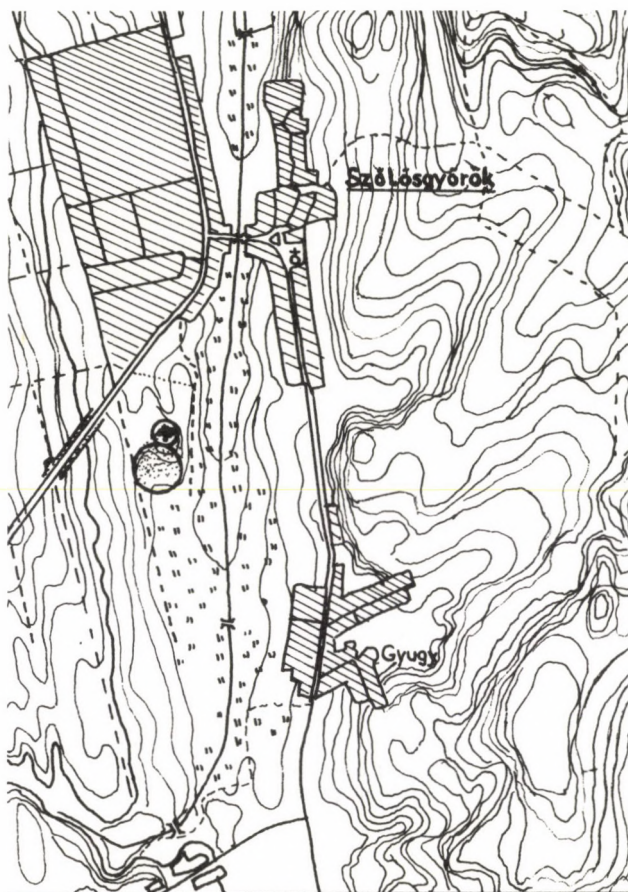


A SZŐLŐSGYÖRÖKI RÓMAI KORI SÍR

I. A sír előkerülése és a temetkezés rekonstruálása

1977. december 5-én telefonon értesítették a kaposvári Rippl-Rónai Múzeumot, hogy Fullér László gépkezelő (Balatonboglár, Török B. u. 49.) birtokában több bronzedény van, amelyek a szőlősgyöröki homokbányában kerültek elő december 2-án. A bejelentést követő nap Trunk Károly régészeti asszisztens ment ki a helyszínre, ahol Androsits Ferenc, a homokbánya dolgozója elmondta, hogy nemcsak Fullér László, hanem Gölöncsér Lajos gépkocsivezető (Merenye, Lenin u. 39.) is vitt el bronzedényeket.¹ A bronzedények egy D—É tájolású csontváz lábánál voltak. Az edényeket elvívó személyeket aznap nem sikerült megtalálni. December 8-án újabb bejelentést tettek: a munkások beástak a sír körüli partoldalba, amelyik ezután leomlott. Ekkor került felszínre a csontváz koponyája mellől egy bronztál és egy bronzolló. Ezeket másnap a kaposvári múzeumba szállították. December 10-én Wollák Katalin ment ki a helyszínre és megszerezte a csontváz mellett talált bronzedényeket, valamint átvizsgálta a lelőhelyet.²

A gazdag római kori sír Szőlősgyörök déli szélén elhelyezkedő homokbánya nyugati részén került elő (1. kép). A homokbányában már csak a sírgödör aljának elszíneződését lehetett megfigyelni. A markológép és a munkások teljesen szétdúlták a sirt, a csontok legnagyobb részét összetörték. Arról a helyről, ahova a kiszedett edényeket letették, elszenesedett szervesanyag maradványokat és egy bronztű töredéket talált Wollák Katalin. A munkások és a helyszíni szemle alapján a következőképpen rekonstruálhatjuk a temetkezést (2. kép): a sírgödör mérete kb. 200—250 cm hosszúságú és 100 cm szélességű lehetett, míg mélysége kb. 150 cm. A sírgödört kitöltő barnás színű föld nagyon jól elkülönült a sárga homoktól. A sírgödörben egy idős (50—60) éves férfi csontváza feküdt nyújtott helyzetben, hátán. A sírgödör tájolása D—É volt.³ A koponya nyugati oldalánál egy bronzollót (1. mell.) és egy bronztálat (3. mell.) találtak. Utóbbi belsejében több textilmaradvány őrződött meg.⁴ A 2. mellékletként jelölt bronztű töredék pontos helyét nem tudjuk. A csontváz bal kézfejenél egy 15—20 cm magas üvegedényt (4. mell.) találtak a munkások, de kiszedés után darabokra tört, töredékei szétszóródtak.



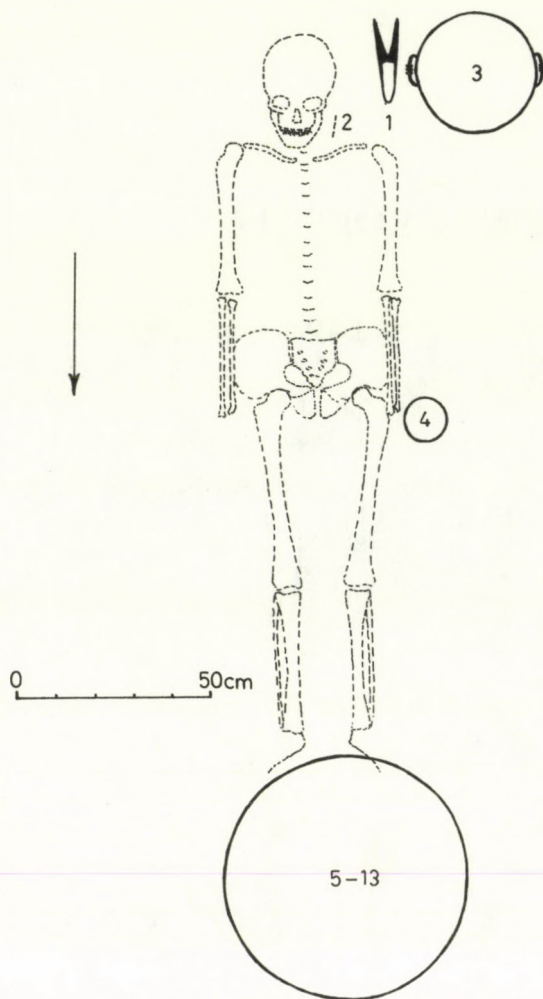
⊕ *Korai római sír*

⊙ *Korai római telep*

1. kép A szőlősgyöröki római kori sír és telep lelőhelye
Fig. 1. The site of the Roman period and Settlement
in Szőlősgyörök

A találók szerint az összes többi bronzedény (5—13. mell.) a csontváz lábánál helyezkedett el.

A begyűjtött szervesanyag maradványok, amelyeket mikroszkóp alatt vizsgáltunk meg, legna-



2. kép A szőlőgyőri római kori sír rekonstrukciója
Fig. 2. Reconstruction of the Szőlőgyőrök
Roman period grave

gyobb része különböző szövésű textilek maradványai. A sírból a következő helyekről gyűjtöttek be textilmaradványokat:

1. A már említett tál (3. mell.) belsejében és szélén néhány többretegű textil őrződött meg. Az egyik darab különösen jelentős, mert pontosan az összehajtogatás szélé maradt meg (17. kép). Legtöbbjük bronzoxiddal itatódott át, de sok olyan töredék is megmaradt, amelyek színe barna és rostos szerkezetük nagyon finom anyagra utalnak.

2. A tál (3. mell.) külső oldalán három fajta textil maradványát sikerült összegyűjteni. Az egyik egy durvább, sűrű szövésű vászonszerű anyag maradványa, a másik egy finomabb fonalú, sűrű szövésű vászon része. A harmadik fajta textil az 1. pontban említett többretegű textilhez tartozik.

3. Arról a helyről, ahova a bronzedényeket lerakták a munkások, több feketés-barna színű szervesanyag maradványt gyűjtöttek be. Ezek legna-

gyobb része rostos szerkezetű, rossz állapotban fennmaradt textil maradványa, de van közöttük olyan, amelyik kétségtelenül szenesült fa kis szilánkjá.

Az összegyűjtött textil és szervesanyag maradványokból arra lehet következtetni, hogy a 3. mellékletként jelzett tálban többszörösen összehajtogatott textil volt. Az egyéb textildarabok arra utalhatnak, hogy a halotti lepel, vagy a halott ruhája legalább kétféle szövésű vászomból állt. A kisméretű faszén-szilánkok koporsót, deszkaborítást, vagy a halotti tor nyomait egyaránt jelezhetik.

Pannóniai viszonylatban a szőlőgyőri sír rendkívül gazdag volt. Tudomásunk szerint ez a sír tartalmazta eddig a legtöbb bronzedényt (3. kép), számszerint tizet. Valószínűleg a sír összes melléklete múzeumba került, habár elképzelhető, hogy a kisebb mericének (5. mell.) szűrőpárja is a sírban volt és esetleg még néhány kisebb nagyságú melléklet elkerülte a munkások figyelmét.

A szőlőgyőri sír lelőhelyén 1978 és 1979 nyarán a szerző ellenőrző terepbejárásokat végzett. Ezek során a sírtól 100 m-re délre kezdődően egy köépület nélküli római kori települést talált. A település a délre nyúló félszigetszerű és vizenyős részekkel övezett domb déli lejtőjét foglalta magába. A római kori település nagysága kb. 150×100 m lehetett. A település északi szélét már elérte a homokbánya, ahonnan egy földbe mélyített lakóházból több II. századi edénytöredéket, vaskést, ólomdarabot sikerült begyűjteni.⁵

II. A leletek leírása és rövid értékelése

1. *Bronzolló* (4. kép 1). Jó állapotú, pengéjének kengyel felőli vége többszörösen ívelt, poncolt díszítésű. Kengyele fokozatosan kiszélesedő, pengéi élezettek. H: 22,1 cm, penge maximális Sz: 2,2 cm, penge V: 0,3 cm. (H = hosszúság, Sz = szélesség, V = vastagság, M = magasság, Szá = szájmérvő, Fá = fenékmérvő)

Az ollók — feltehetően a kelták találták fel — a késővaszkori LT-B periódus sírjaiban fordulnak elő legkorábban. A kelták lakta területeken mindenhol elterjedt és különösen a LT-C periódustól kezdve gyakori. Két főformát különböztetnek meg: 1., a korábban jelentkező és az egész LT korszakon át használatban levő U-alakú kengyelű ollókat; 2., az előzőből kifejlődő és a LT-C periódustól elterjedt omega-alakú kengyelű ollókat. Mindkét típus kisebb változással továbbél a római korban. Az i. e. I. század második felétől kezdve a germánoknál is feltűnik az olló csekély formai változtatással. Az i. u. I—II. századi germán sírokban pedig nagyon gyakori mellékletként jelentkeznek. A germánoknál a pengebázist sokszor ívelt-, félkör-alakú, kulcslyuk formájú kivágásokkal és vésett, poncolt mintákkal díszítették. Vastól készült darabok mellett bronz- és néha ezüstollók is kerültek elő (JAKOBI 1974, 87—91, Abb. 24).



3. kép A szőlősgyőröki sírból előkerült leletek
Fig. 3. Finds from the Szőlősgyörök grave

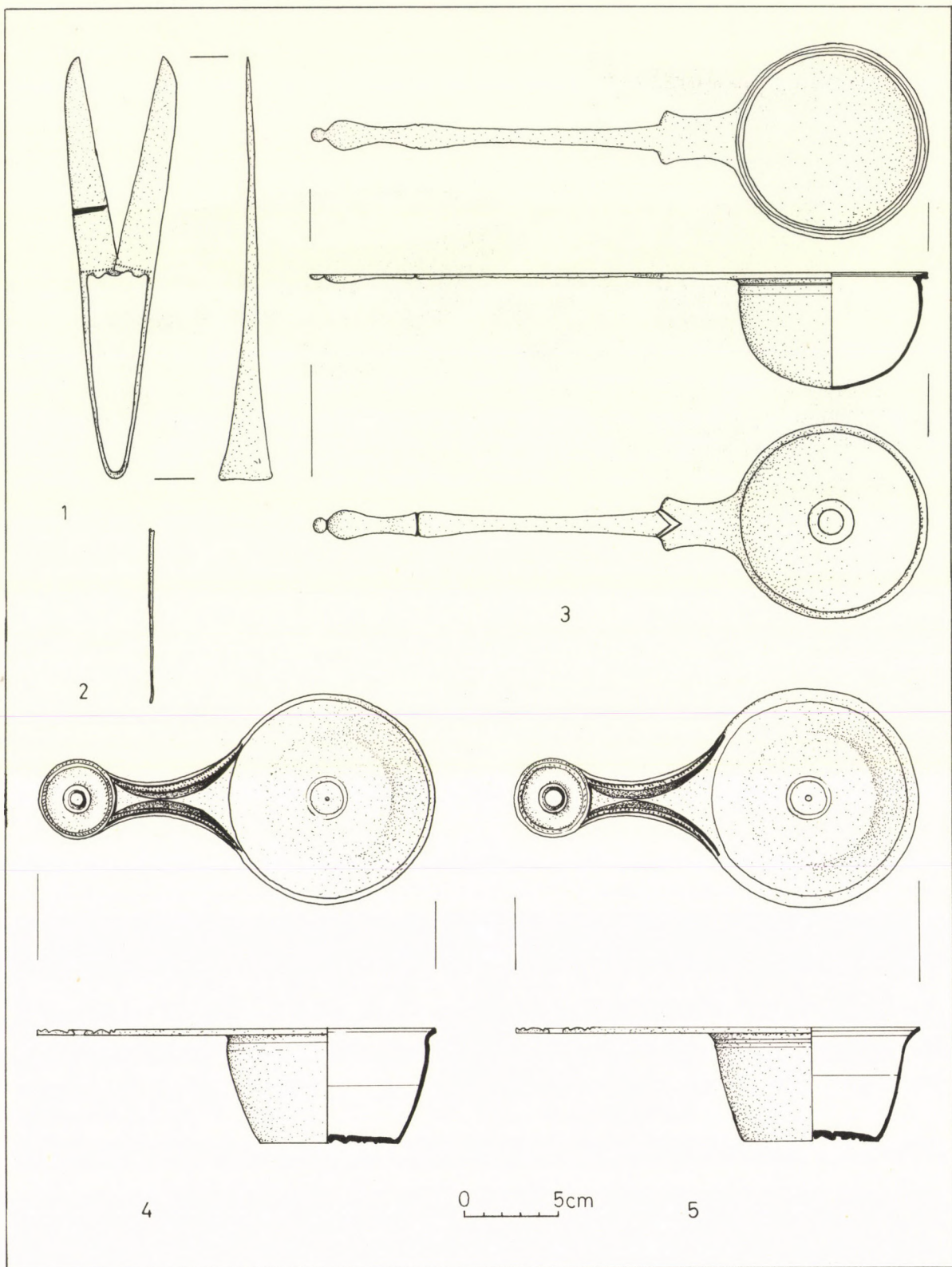
A szőlősgyőröki bronzolló nagyszámú párhuzamait germán területekről ismerjük, ahol nagyrészt I—II. századi síregyüttesekben fordulnak elő.⁶ Pannónia korai római sírjaiban sokkal ritkábban találunk ollóval. Ezek jórésze bennszülött kelták temkezéséből kerültek felszínre, de van közöttük olyan is, amelyik germán etnikumhoz kapcsolható.⁷ Ollónkhoz hasonlóan díszített, bronzból készült példányokat — mint említettük — eddig csak germán területekről ismerünk, így felvetődhet a kérdés, hogy onnét importált darabról van-e szó? Pannónia és az északi barbár területek közötti kereskedelmi kapcsolatok tükrében ez nem lenne meglepő. Pannóniában az olló sírbatétele ebben az időszakban ritkább, így az összehasonlításnál szerepet játszható anyag mennyisége is sokkal kevesebb. Hipotézisként még felvethető, hogy a Dunántúl késővas kori ollói hasonló formai változáson mentek át, mint a germánoknál. Itt természetesen nem a mai napig is használatban levő „birkanyíró olló” formára gondolunk, hanem a díszített darabokra. Ezek szerint ez a forma mint egységes középeurópai típus jelentkezne. Az olló formájára ez valószínűleg fennáll, de a kivágott díszítések és a vésett-poncolt minták annyira egyeznek a germán darabokon láthatókkal, hogy import tárgynak kellene mondanunk a szőlősgyőröki ollót. Lehetséges azonban, hogy a díszítésmód egyezése mögött egyszerűen a vasnál nemesebb, a bronz alapanyag áll.

2. *Bronztű töredéke* (4. kép 2). A töredék alapján nem tudjuk eldönteni, hogy a bronztű a viselethez tartozott-e, vagy szerszámként került a halott mellé. Véleményünk szerint az előbbi feltételezés a lehetséges.

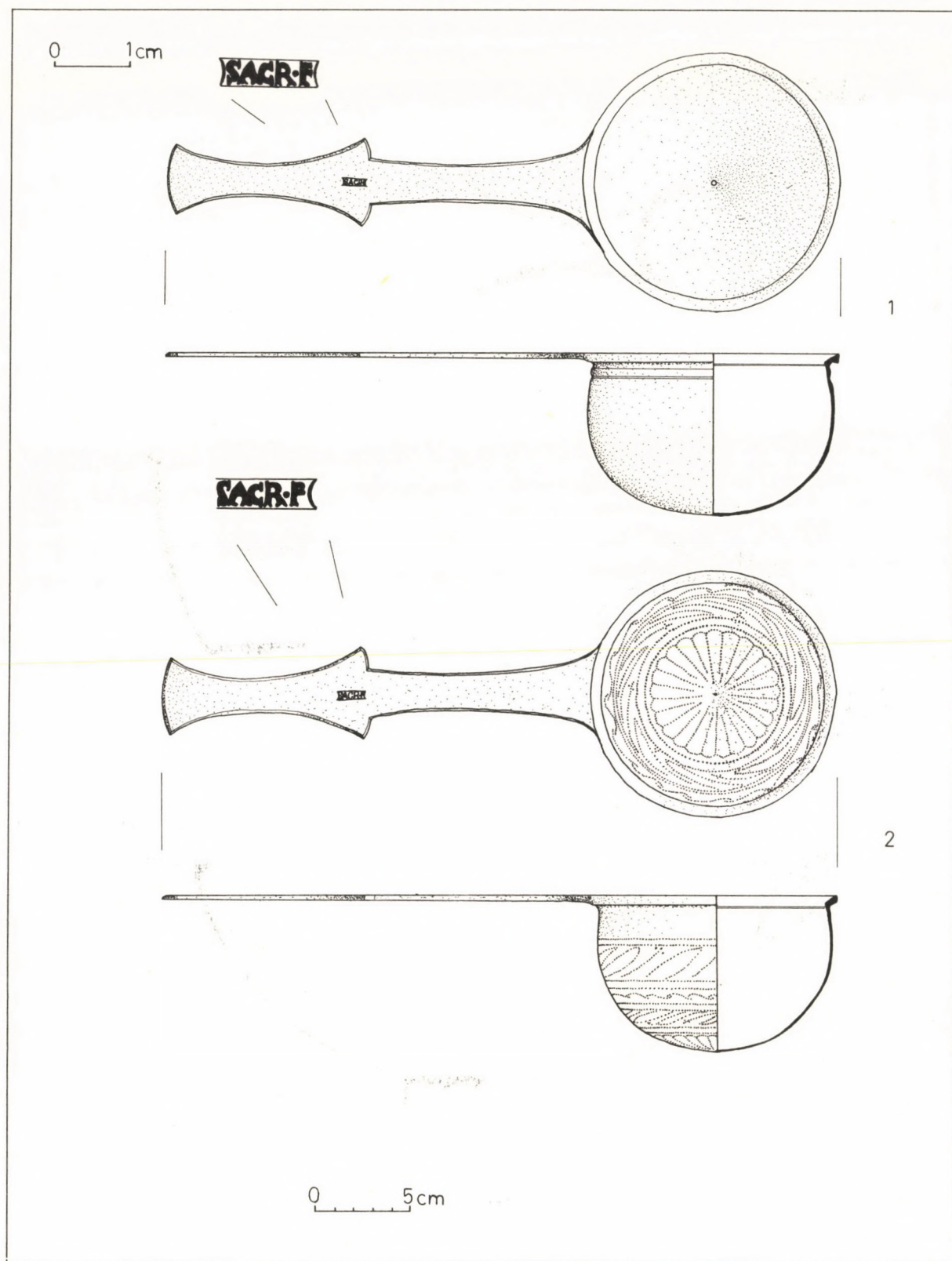
3. *Tál* (6. kép 2; 12—13. kép). Félgömböszület alakú, öntött bronz, szájánál esztergályozott árkolások futnak körbe. Alján ugyancsak esztergályozott árkolások vannak. Öntött füleit és öntött, gondosan esztergályozott talpát forrasztással rögzítették a tálhoz. Fogantyúi lapos omega-alakúak, közepén három gyűrűvel tagoltak. Végeik sárkányfej díszítésűek, egyik letört. A fogantyúk felületén elmosódott rajzolatú vonalas és ívelt vésett minták látszanak. M: 13,2 cm, Szá: 30,6 cm, Fá: 9,0 cm.

Ez a táltípus az I. században általánosan elterjedt; hellenisztikus mintákra vezethető vissza, délitáliei gyártása pedig valószínűleg Augustus korától kezdődik (RADNÓTI 1938, 108. XII. t. 60). Nagyszámban kerültek elő Pompeiből (RADNÓTI 1938, 108. 34. j.). Tálunk Eggers 100. típusába sorolható és a szabad Germánia területén a B-horizont sírleletei között fordulnak elő gyakran (EGGERS 1951, 169. Beilage 38. T. 10). A Lübsow-csoport I—II. századi és több itáliei bronzedényt is tartalmazó sírjaiból több mint egy tucat került elő (EGGERS 1951, 46. 169). Az északra irányuló kereskedelemben különösen Aquilea és Pannónia játszott fontos szerepet (RADNÓTI 1938, 109; WIELOWIEJSKI 1970, 36). A római provinciákból is számos példányt ismerünk. Radnóti A. Pannóniából néhány hasonló griff-fejes fogantyút, ill. tálat említ azzal a megjegyzéssel, hogy később ezt a táltípust a Duna-vidéken is utánozták (RADNÓTI 1938, 106—109).

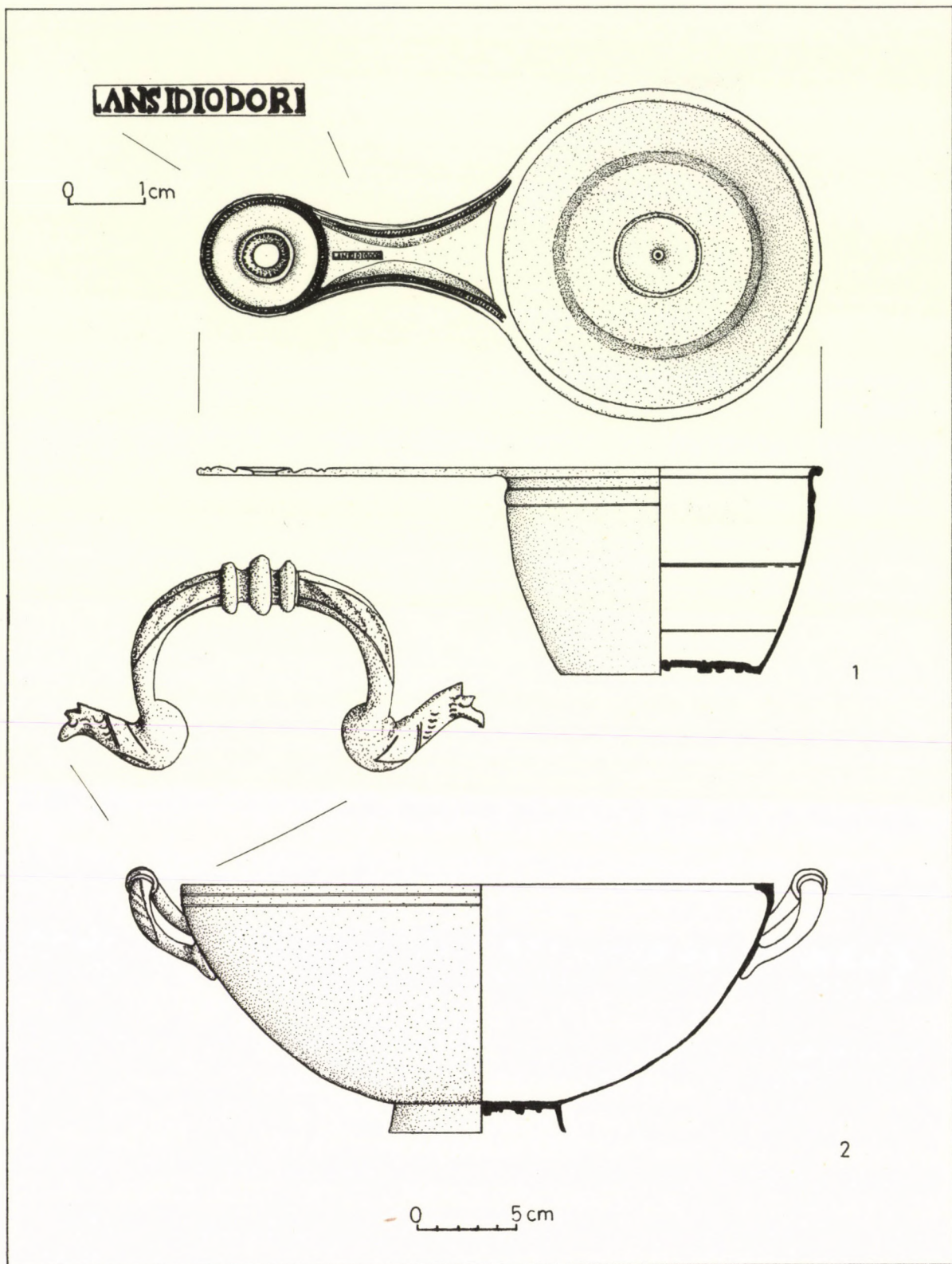
A szőlősgyőröki tál formája, technikai kivitele, fogantyúinak formája és díszítése délitáliei gyártmányra utal, amelyet valószínűleg még az I. században készítettek (RADNÓTI 1938, 108). Egy újabb összefoglalás szerint I. századi és II. század első fe-



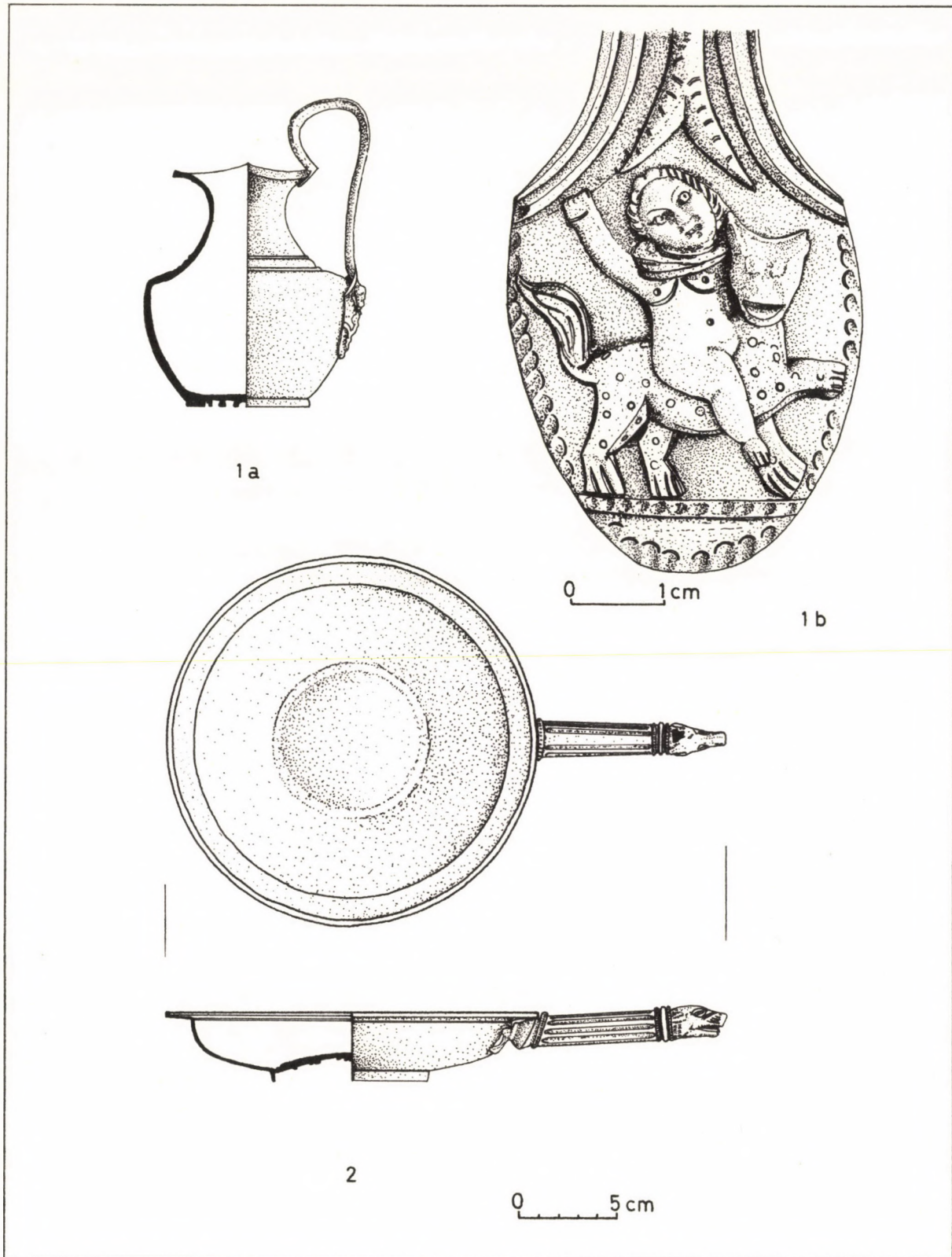
4. kép A szőlőgyöröki sír mellékletei
 Fig. 4. Grave goods recovered from the Szőlőgyörök grave



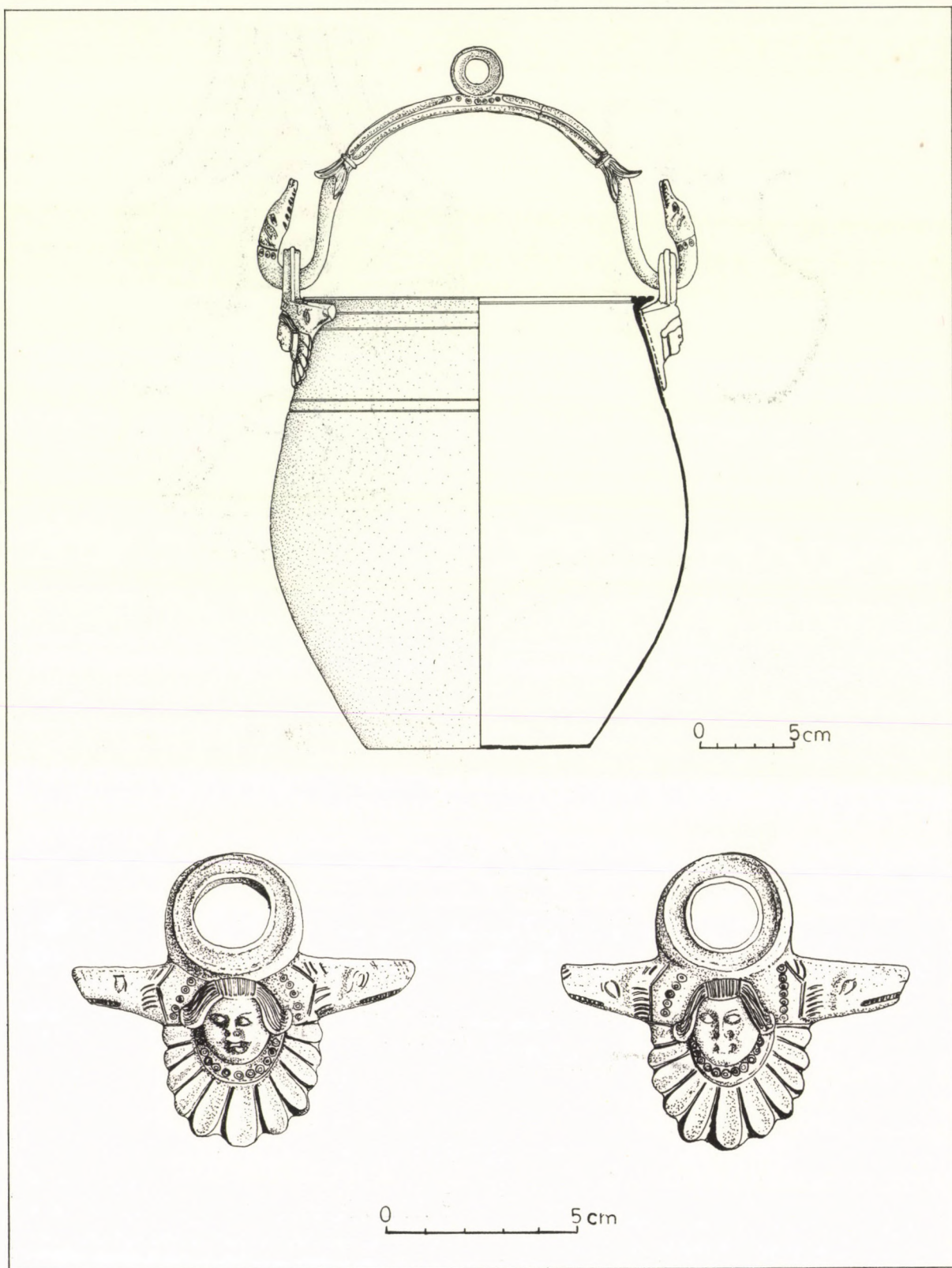
5. kép A szőlősgyőröki sír mellékletei
Fig. 5. Grave goods recovered from the Szőlősgyörök grave



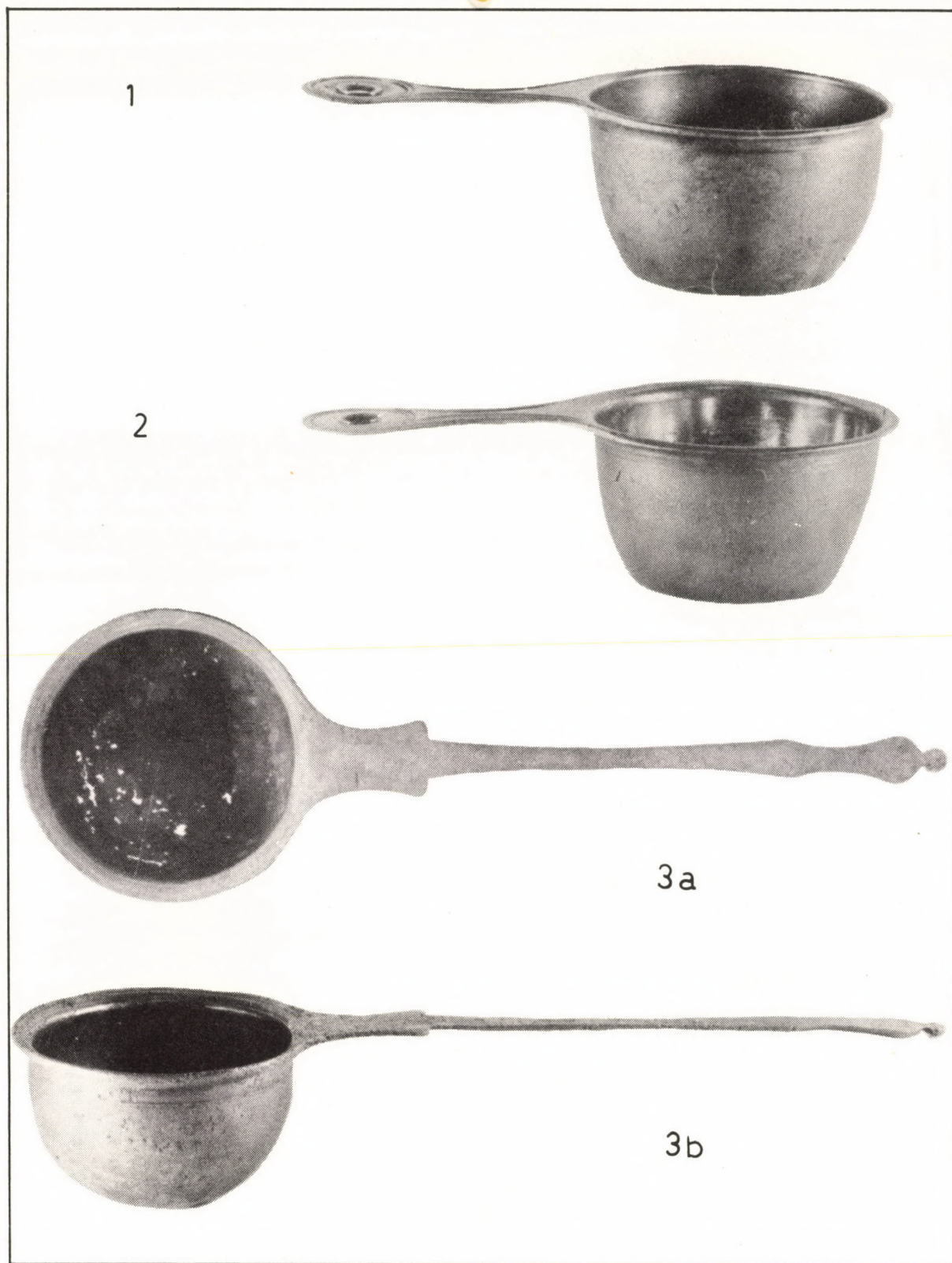
6. kép A szőlőgyöröki sír mellékletei
 Fig. 6. Grave goods recovered from the Szőlőgyörök grave



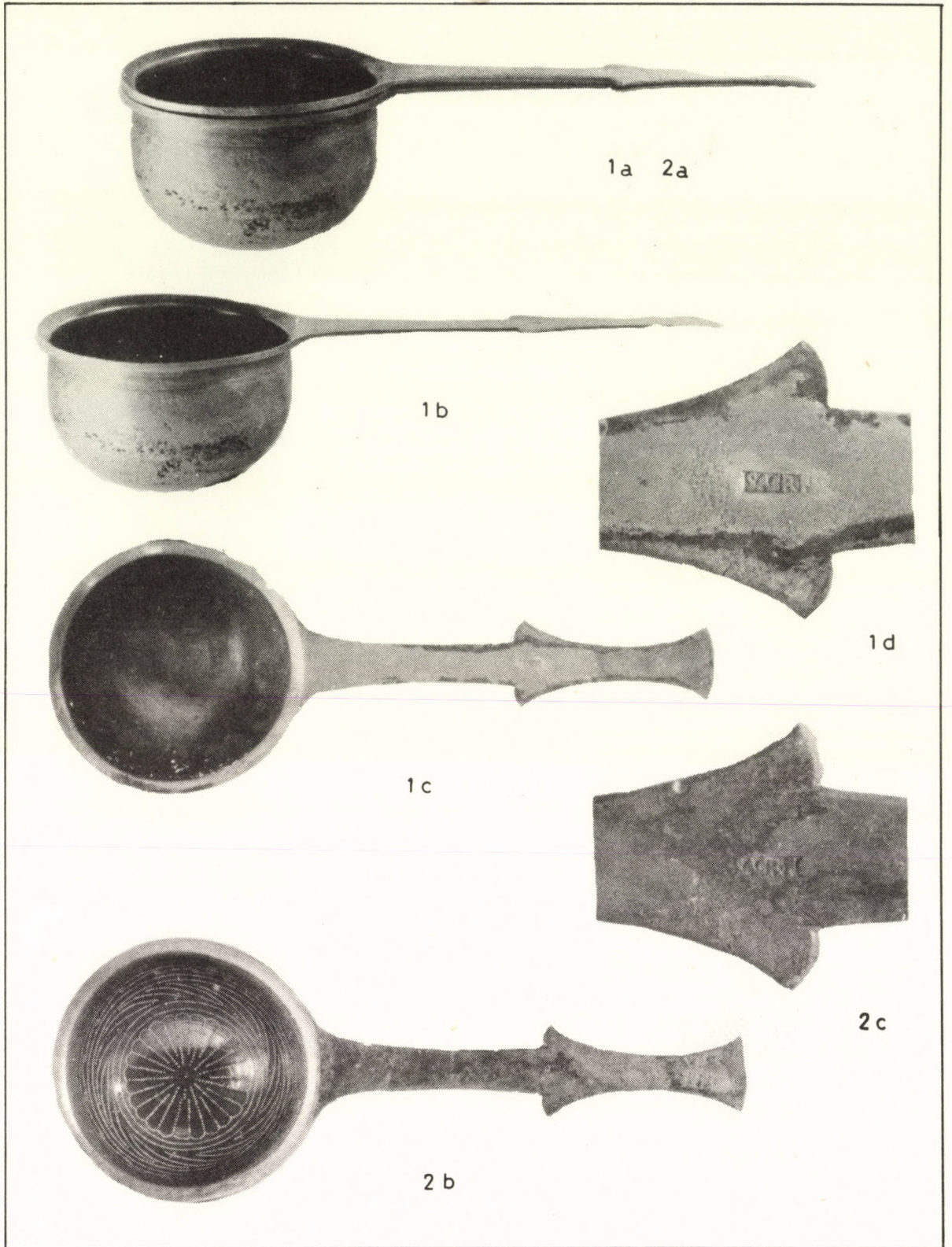
7. kép A szőlősgyöröki sír mellékletei
Fig. 7. Grave goods recovered from the Szőlősgyörök grave



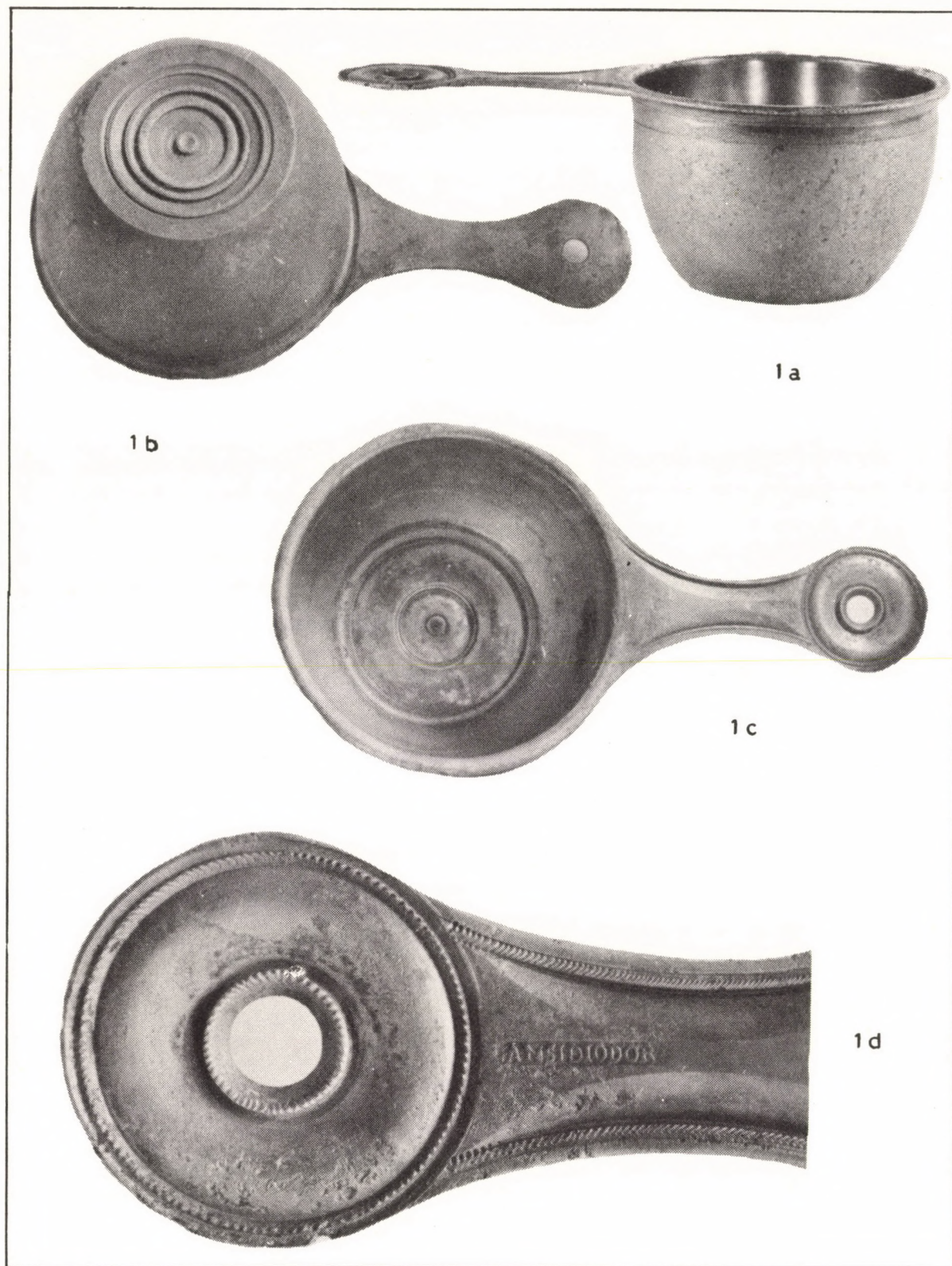
8. kép Bronzveder a szőlősgyőröki sírból
Fig. 8. Bronze bucket from the Szőlősgyörök grave



9. kép A szőlősgyőröki sír mellékletei
Fig. 9. Grave goods recovered from the Szőlősgyörök grave



10. kép A szőlőgyöröki sír mellékletei
 Fig. 10. Grave goods recovered from the Szőlőgyörök grave



11. kép A szőlősgyőröki sír mellékletei
Fig. 11. Grave goods recovered from the Szőlősgyörök grave

lére keltezhető leletegyüttesekből kerültek elő nagy-részt, de II. század végi sírból is ismert; a bronz-edények itt viszont korábbiak (BOESTERD 1956, 52—53. Pl. VIII. 172). A thrákiai és a moesiai bronz-edények közlésekor B. A. Raev is amellett foglal állást, hogy ez a tálforma délitáliai műhely I. század második felére és a II. század elejére keltezhető készítménye (RAEV 1977, 625).⁸ A tálak tipológiája még nincs kidolgozva, de Radnóti A. összefoglalásából kitűnik, hogy Dél-Itáliában — talán éppen Capuában — a tálak fogantyúin többféle díszítést alkalmaztak (pl. kutya-, kígyó-, sárkányfej stb.) és ezek feltehetően közel azonos időben készültek (RADNÓTI 1938, 109).

4. *Üveg edény.* A csontváz bal kézfejenél előkerült üveg-edény formájára és színére a munkások nem emlékeztek, csupán az edény körülbelüli magasságát (15—20 cm) tudták közölni.

5. *Merítőkánál* (4. kép 3; 9. kép 3). Öntött bronz, félgömbalakú kanállal, amelynek szájánál és fenekén esztergályozott árkolások vannak. Nyelének felső lapja lapos, alsó része domború, vége piskóta alakra képzett, gombban végződik. A nyelet és a kanalat egy formában öntötték ki.⁹ H: 32,1 cm, Szá: 10,4 cm, M: 6,1 cm.

Ezt a merítőkánál típust röviddel Pompei pusztulása előtt kezdték gyártani, mivel a Vezuv által elpusztított városok anyagában már szórványosan jelentkezőnek bélyeg nélküli darabok (WILLERS 1907, 83—84, Abb. 51; RADNÓTI 1938, 61, XVI. t. 10; BOESTERD 1956, 18; SAKAŘ 1970, 62—63). H. Willers a típus egy különálló csoportjára hívta fel a figyelmet, amelynél „unklassischen” bélyegekkel találkozunk. A legtöbb példány Hollandiából került elő, így H. Willers egy nijmegeni, vagy Alsó Rajna-vidéki műhelyt tételezett fel, amelynek tevékenysége i. u. 100 körül indult és csekély időtartamig tartott (WILLERS 1907, 83—84). G. Ekholm ezzel ellentétben itáliai produktumoknak tartja ezeket a darabokat a skandináviai leletek alapján (EKHOLM 1934, 33., fig. 7). Radnóti A. véleménye szerint a típus eredetére nézve G. Ekholm helyesen következtetett itáliai műhelyre, mivel az Onhištanyban talált példányokon kétségtelenül itáliai mesternek neve szerepel (RADNÓTI 1938, 61; SAKAŘ 1970, 62—63, Fig. 21, 16, 18). Radnóti A. és Boesterd felfogása látszik elfogadhatónak, akik a forma kialakulását Itáliába helyezik, nem sokkal a Vezuv kitörése előtt (RADNÓTI 1938, 61—62; BOESTERD 1956, 18). A galliai bronzipar ezt a formát átvette, amit a sok kelta nevű mester is jelez (RADNÓTI 1938, 62). Radnóti A. nem fogadja el H. Willers feltételezését, hogy ezeket a merítőkánalakat Nijmegen környékén gyártották volna. A galliai származtatás szerinte sokkal valószínűbb (RADNÓTI 1938, 62).¹⁰

A forma elterjedéséből érdekes kép bontakozik ki előttünk. Szabad Germánia területéről H. Eggert 27 lelőhelyről közöl ilyen merítőkánalat, amelyek a B-horizontba keltezhető sírokból kerültek elő, nagyrészt más itáliai bronzedényekkel együtt. A típus

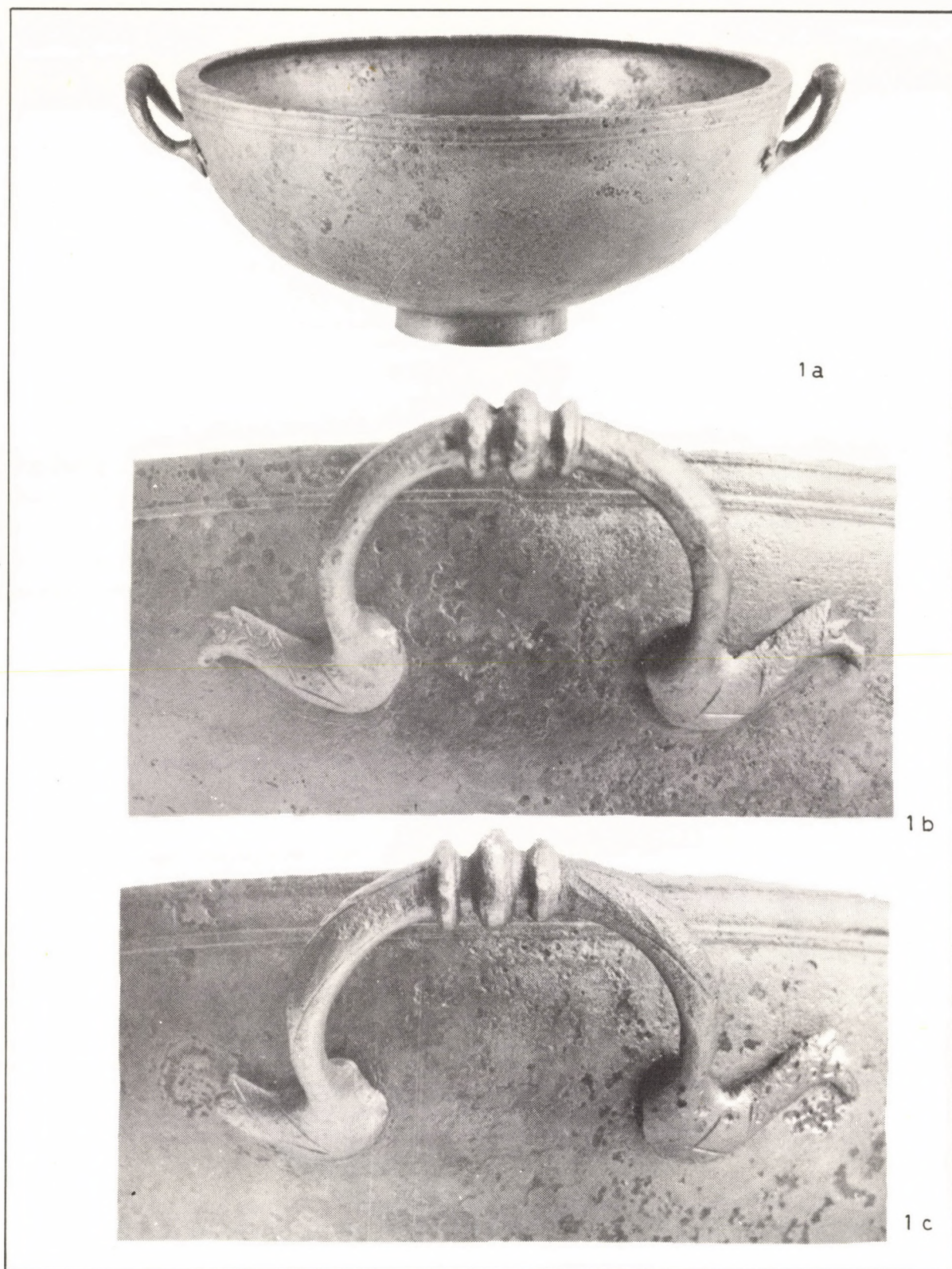
különösen gyakori Észak-Németország és Dánia területén, míg Skandináviában aránylag ritkább (EGGERS 1951, 48, 176, Beilage 70, Typ 162). Wielowiejski összeállítása szerint a Duna és a Keleti tenger közötti területen Lengyelországból 5, Cseh- és Morvaországból 7—7, Szlovákiából 1 darab került felszínre (WIELOWIEJSKI 1970, Tab. III.). Feltehető, hogy Thrácia és Moesia provinciákból nem ismerünk ilyen típusú merítőkánalat annak ellenére, hogy ezekben a provinciákban egyébként gyakori a bronzedények előfordulása.¹¹

Radnóti A. a szőlősgyöri keskeny és profilált nyelvű példányunkhoz hasonlókat Nyugat-Pannóniából közöl, kettőn feltehetően galliai mester bélyegzőjével (RADNÓTI 1938, 60—61). A sisciai darabok nyele nem profilált, csupán gombban végződik (RADNÓTI 1938, 61., XVI. t. 9). Az itáliai keskeny nyelvű merítőkánalak valószínűleg Pannónián keresztül jutottak északra — habár kétségtelen itáliai példány eddig még nem került elő provinciánkban, a galliai műhelyek terméke pedig terra sigillata forgalmunkhoz hasonlóan a Duna mentén került keletre.

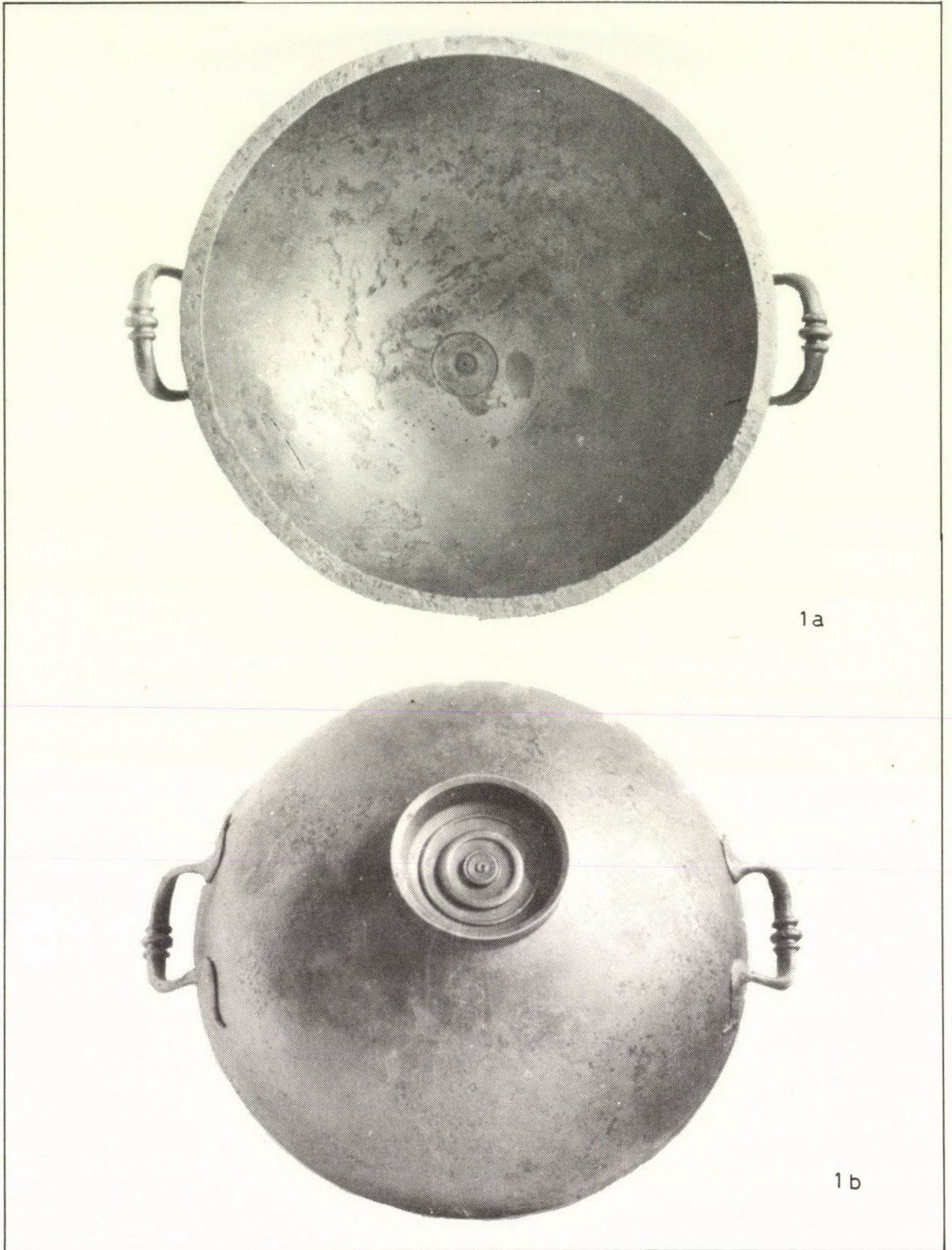
Bélyegző hiányában sajnos nem tudjuk eldönteni, hogy merítőkánalunk itáliai, vagy galliai áru-e. Így készítménye ideje is bizonytalan. Siregyüttesünk és az analógiák alapján az I. század vége körüli gyártási időt tartjuk valószínűnek.

6—7. *Merítőkánál és szűrőpár* (5. kép 1—2; 10. kép). Félgömb alakú kanállal és profilált végű lapos nyéllal rendelkeznek. Az öntött bronz merítőkánál és szűrő felületén fehér fémbevonat nyomai látszanak, amely a teljes belső részt és kívül a perem alatti esztergályozott árkolásig fedte eredetileg a felületeket.¹² A szűrő mintája a következőkből tevődik össze: alul sugaras szűrőminta van, amelyet két sor zár le. Ezt ívelt vonalú virágminta, majd sorral közrezárt futókutya motívum követi. Felül a virágminta ismétlődik és ezt is kettős sor zárja le. Mind a merítőkánál, mind a szűrő pereme alatt belül esztergályozott árkolás fut körbe. A merítőkánál fenekén még két esztergályozott árkolás helyezkedik el. A nyelék kiszélesedő, evezőlappátra emlékeztető lapos végén, a felső lapon SACR·F mesterjegy van. A névbélyeg ívelt lezárású keretben helyezkedik el. A merítőkánál H: 35,6 cm, Szá: 13,7 cm, M: 8,5 cm. A szűrő H: 35,5 cm, Szá: 13,3 cm, M: 8,4 cm.

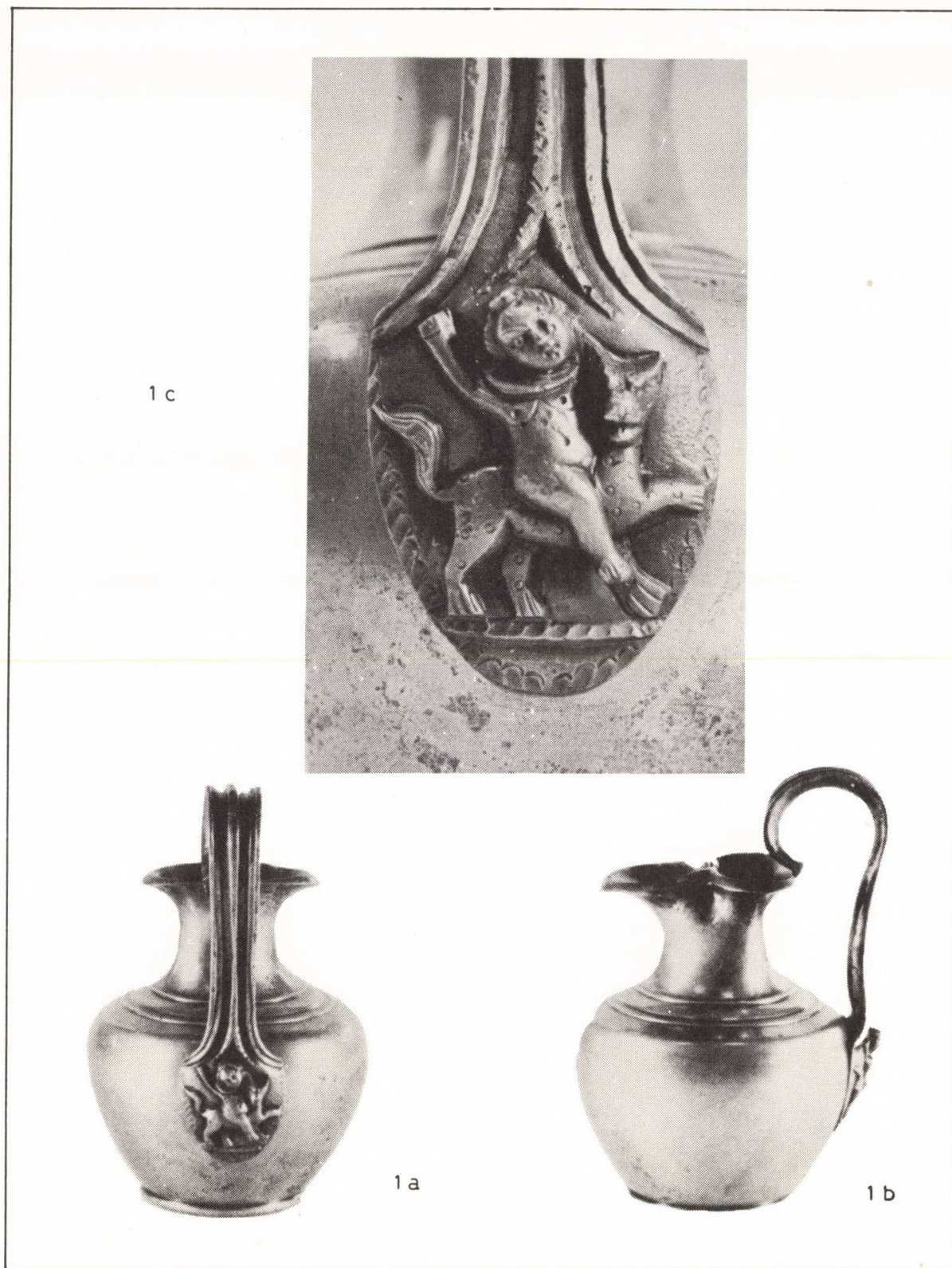
A laposnyelű, félgömb alakú merítőkánál-szűrőpár gyártását az I. század közepe körül Itáliában kezdhették meg és a század vége felé már átvette a formát a galliai bronzipar is (RADNÓTI 1938, 64, V. t. 24; BOESTERD 1956, 19—21, Pl. III. 53—57). H. Willers és G. Ekholm a forma kialakulását talán túl korai időre, az augustusi időkhöz vezeti vissza (WILLERS 1907, 83, Abb. 50; EKHOLM 1934, 33, Fig. 8). Ezt a merítőkánál-szűrőpár formát a II. század közepéig gyártották, majd a forma fokozatosan szögletes típusú alakult át és a III. század bronziparának egyik jellemző típusává vált (RADNÓTI 1938, 64). Ezt a folyamatot a merítőkánál-szűrőpárunk formái megfelelően előforduló mesterjegyek is jól mutatják. Tiszta római neveken kívül kelta eredetű mesterek neveivel találkozunk (EKHOLM



12. kép A szőlőgyöröki sír bronztálja
Fig. 12. Bronze bowl from the Szőlőgyörök grave



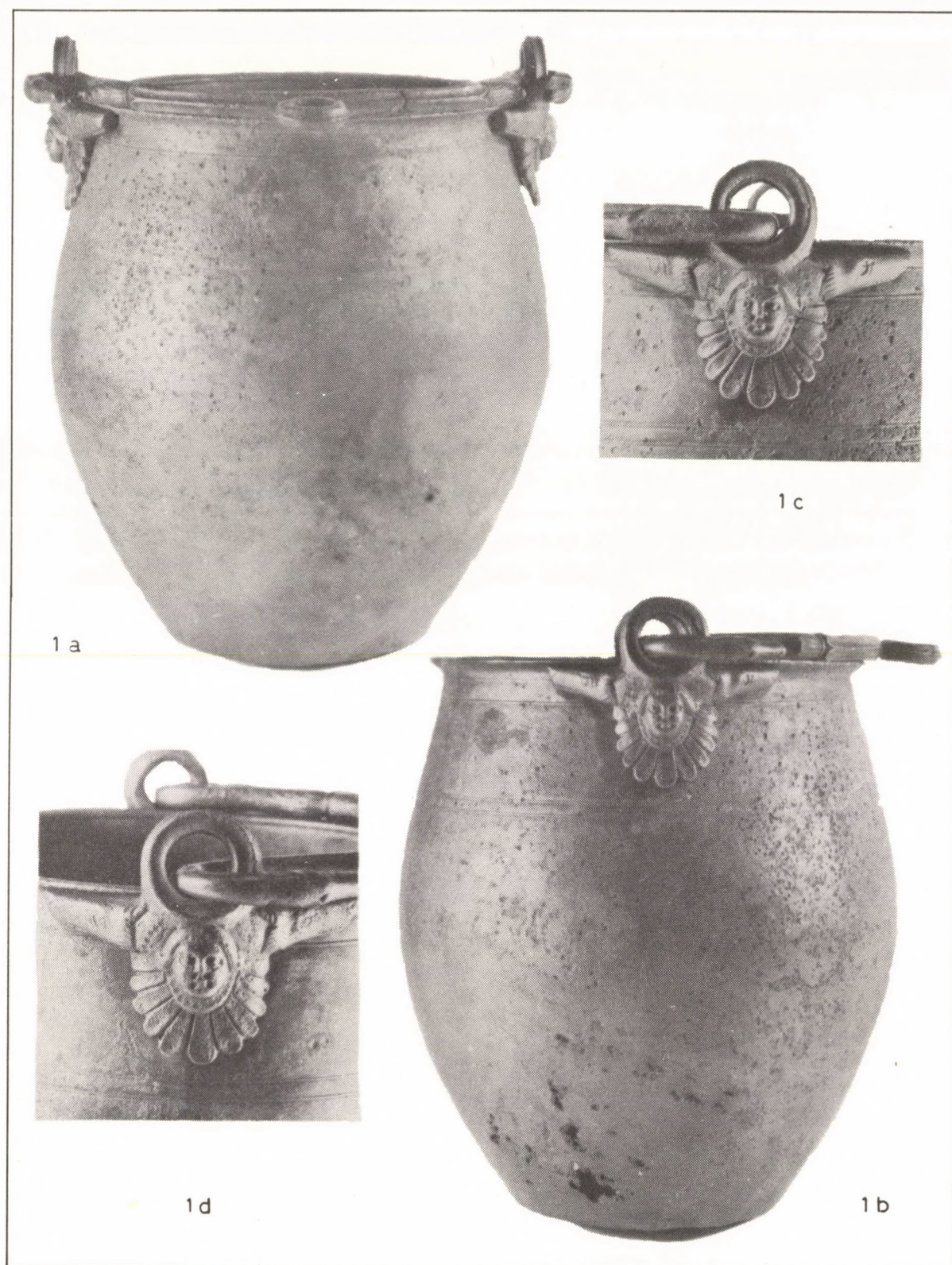
13. kép A szőlősgyöri sír bronztálja
Fig. 13. Bronze bowl from the Szőlősgyörök grave



14. kép Kancsó a szőlősgyőröki sírból
Fig. 14. Jug from the Szőlősgyörök grave



15. kép A szőlősgyöri sír nyeles csészéje
 Fig. 15. Skillet („Griffschale”) from the Szőlősgyörök
 grave



16. kép Bronzveder a szőlősgyőröki sírból
Fig. 16. Bronze bucket from the Szőlősgyőrök grave

1934, 33, Fund II. 21, 30, 26; WILLERS 1907, 85—91). Ehhez az a tény is hozzájárul, hogy a provinciákban gyakoribb, mint Itáliában. Skandináviában ez a típus több mint 20 példánnyal képviselt (EKHOLM 1934, 33) és a germán területeken is nagyon gyakori (EGGERS 1951, 174, Beilage 68, Typ. 160). Az előző melléklethez hasonlóan ez a típus is hiányzik Thráciából és Moesiából.

Pannóniából is több darabot közöl Radnóti A. Nagyrészből a nagyobb városokból került elő, míg a többi példány nyugatpannóniai lelőhelyű (RADNÓTI 1934, 62—63). Tartományunkban ez a típus a II. században terjedt el és a ráncmaradt pannóniai lelőhelyű darabok mesterjegyei galliai műhelyekre utalnak (RADNÓTI 1938, 62—64). A szűrők mintái, hasonlóan a készlet formájához, hosszú ideig divatban maradtak.¹³

Merítőkanál-szűrőpárunk készítésének idejét — a forma alapján — az I—II. századra tehetjük. A pontosabb korhatározáshoz a mesterjegy nyújt némi támpontot. Mesterjegyünkkel az eddigi szakirodalomban nem találkoztunk. A SACR·F bélyeget esetleg a nominativusban levő *Sacro cognomen* rövidítésének foghatnánk fel, habár e rövid név ilyen rövidítése eléggé indokolatlannak tűnik. Az általános nézet szerint a nominativusban levő és F(ecit) kiegészítéssel ellátott bélyegek későbbiek, mint a genitivusban levők (RADNÓTI 1938, 40; BOESTERD 1956, XXII). Az utóbbiaknál a mester teljes nevének kiírása a délitáliai bronzműveseknél volt divatos (RADNÓTI 1938, 44). Radnóti A. szerint a doorwerthi lelet alapján megállapítható, hogy a nominativusban álló mesterjegyek közül is még sok az I. században készült darab (RADNÓTI 1938, 40). Boesterd egy „CANNIMASUSF” bélyeggel kapcsolatban leszögezi, hogy ez az itáliai mester az elsők között van, aki már nominativusban írja nevét (BOESTERD 1956, XXII. No. 50).¹⁴ A szőlősgyöröki SACR·F bélyegű merítőkanál-szűrőpár így lehetséges, hogy még az I. században készült.

A keltezéshez és a műhely meghatározásához még meg kell vizsgálnunk a bélyeg sajátos keretét és betűtípusát. Mint említettük, hasonló bélyeggel az eddigi szakirodalomban nem találkoztunk, azonban van egy savariai lelőhelyű serpenyő (korongosnyelű serpenyő, a korongon holdalakú kivágással), amelyen kettős NIGER·F mesterjegy található (WILLERS 1907, 90, Stempel No. 186; RADNÓTI 1938, XVII. t. 22a—b., XX. t. 30) és ez alapján valamivel közelebb kerülhetünk a pontosabb keltezéshez. A savariai példány mesterjegyének kerete hasonlóan íves záródású¹⁵, betűtípusa is teljesen azonos és feltűnően eltér a fennmaradt többi mesterjegy betűtípusától. Mivel Niger mester más jelzett gyártmánya eddig ugyancsak hiányzik a régészeti anyagban, ezért Radnóti A. csupán az edényformát és díszítését vehette alapul keltezésénél. Véleménye szerint ez a mester még az I. században dolgozott, de műhelyét nem tudta lokalizálni (RADNÓTI 1938, 40—41). H. Willers szerint Niger mester Ca-

puában dolgozott az I. század végén és a II. század elején (WILLERS 1907, 79), de Radnóti A. nem osztja véleményét. A Niger név szerinte — helyesen — annyira általános, hogy Capuában való előfordulása még nem bizonyíték műhelyének capuai származtatására (RADNÓTI 1938, 40., 72. j.), habár az edény formája szorosan kapcsolódik a délitáliai mesterek gyártmányaihoz. A holdas kivágású, korongos serpenyők Pannóniában nagyrészt az I. századból származnak és legtöbbjük Dél-Itáliából került hozzánk (RADNÓTI 1938, 41). Feltűnő, hogy provinciánktól északra levő területeken hiányzik, Észak-Németországból és Skandináviából is csak keveset ismerünk (RADNÓTI 1938, 41). Nagyon valószínű, hogy a savariai serpenyőt és a szőlősgyöröki merítőkanál-szűrőpár készletet készítő mesterek azonos műhelyben dolgoztak az I. század végén. Ez a műhely talán Galliában volt.

8—9. *Korongosnyelű serpenyők* (4. kép 4—5; 9. kép 1—2). Bronzból öntött kisméretű serpenyők, belső felületükön és kívül a nyaknál fehér fémbevonattal. Aljukon és fenekükön esztergályozott árkolások futnak körbe. Korongos nyelükön kis lyuk van, nyelüket kötélmintá díszíti. Az egyik serpenyő (4. kép 5; 9. kép 2) valamivel meredekebb falu. H: 20,7 és 21,0 cm, Szá: 11,3 és 11,4 cm, M: 6,0 és 5,9 cm. A serpenyőkkel részletesebben a következő melléklet leírása után foglalkozunk.

10. *Korongosnyelű serpenyő* (6. kép 1; 11. kép). Bronzból öntött, az előző serpenyőkhöz hasonlóan fehér fémbevonattal. Alja és fenéke gondosan esztergályozott, nyelét finom kidolgozású kötélminták díszítik. A nyél felső lapján nagyon jó rajzolatú mesterjegy van téglalap alakú keretben (LANSIDIODORI). H: 32,2 cm, Szá: 17,5 cm, M: 10,9 cm.

A szőlősgyöröki sírból három, megközelítőleg azonos kidolgozású korongosnyelű serpenyő került elő. A két kisebb példányt nem azonos öntőmintában készítették, mégha számolunk az öntés utáni fém esetleges különböző zsugorodásával is. Ez a méretbeli eltérés még elhanyagolható lenne, de profiljuk is különbözik egymástól. Ennek ellenére feltételezhetjük, hogy a három serpenyő ugyanabból a műhelyből került ki. Formájukban és kidolgozásukban csupán nagyon kis eltérés van. Lehetséges, hogy a két kisebb serpenyőre azért nem került bélyeg, mert a nyelek íves kivágású díszítése nem hagyott elégséges helyet a mesterjegy beütésére és ezeknél a típusú edényeknél minden esetben a felső lapon helyezkedik el a mesterjegy. Meg kell azonban jegyeznünk, hogy nemcsak ez a magyarázata a bélyegek hiányának, hisz a régészeti anyagban inkább a mesterjegy nélküli darabok a gyakoribbak.

L. Ansius Diodorus jólismert capuai mester volt, aki nagyrészt a Flavius kort követően működött. Gyártmányai még erősen kapcsolódnak a Flavius kor mestereinek készítményeihez, de már olyan átalakulást mutatnak, amelyek a II. századi galliai mesterekre jellemző (RADNÓTI 1938, 47). Pannóniából három bélyeges nyéltörredék maradt fenn tőle a korongosnyelű, a korongon kerek kivágású serpenyőkön (RADNÓTI 1938, 46—47, XVII. t. 4—6,

XXI. t. 6—8). Ezek közül — a nyél és a bélyeg betűtípusának kidolgozását és méretét nézve — a szőlősgyőröki darabunkhoz a baranyabáni (popováci) példány áll legközelebb (RADNÓTI 1938, 46, XVII. t. 6, XXI. t. 8). A lóhereleveles kivágású serpenyőkön két sisciai darabon is találkozunk bélyegzőjével (RADNÓTI 1938, 51, XVII. t. 3). L. Ansius Diodorus készítményei — hasonlóan a délitáliei bronzipar más termékeihez — messze északra és keletre is eljutottak (EKHOLM 1934, No. 20; RADNÓTI 1938, 47; BOESTERD 1956, 8, 12—14, Pl. II. 33, Pl. XVIII. 33b; KROPOTKIN 1970, No. 754). Diodorus fennmaradt gyártmányait tekintve a szőlősgyőröki darab őrizte meg legteljesebb formájában a mester bélyegét. A Juellinge-i 4. sír bélyeges serpenyője hasonlóan kisméretű, mint a szőlősgyőröki két kis serpenyő. Ez bizonyíték arra, hogy Diodorus mester kisméretű korongosnyelű serpenyőket is készített (EKHOLM 1934, fig. 4).

11. *Veder* (8. kép, 16 kép). Vékony bronzlemezről készült, pereme alatt és vállán kettős árkolások futnak körbe. Pereme vízszintes állású, két árkolás díszíti. Alján két kettős árkolás és közel a széléhez egy árkolás van. Belsejében a pereme alatt egy mély, a nyak magasságában egy keskeny árkolás látható. Tartótagja profilált gyűrűvel van ellátva, közepén körkörös díszítéssel kísért női fej van, amelyet palmettával fogtak közre. Két vége stilizált kutyafejet ábrázol. Az egyik tartótag jobb öntésű (16. kép 1c), mint a másik. A veder fogantyúja (kengyele) profilált gyűrűvel rendelkezik, amelyet alul körkörös beütések díszítenek. Kengyele hosszában árkolt, ezek gyűrűs lezárása után íves levélforma következik, majd a kengyel visszahajló kampós végét, a tartótaghoz hasonló kiképzésű kutyafej díszíti. A veder M: 23,5 cm, Szá: 18,0 cm, Fá: 11,4 cm. A kengyel, az íves rész közepén levő gyűrűvel M: 13,0 cm, szélessége a külső oldalakig 21,6 cm. A kengyel egy helyen széttört. A veder felülete a korrózió miatt több helyen lukacsossá vált.

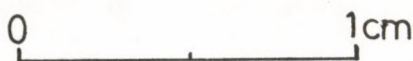
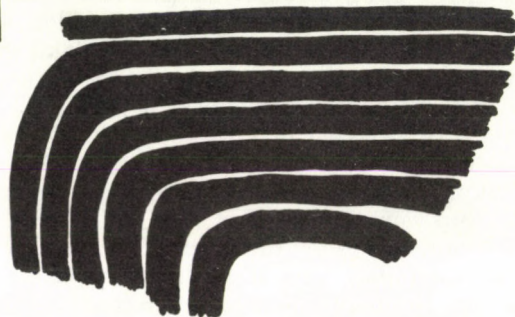
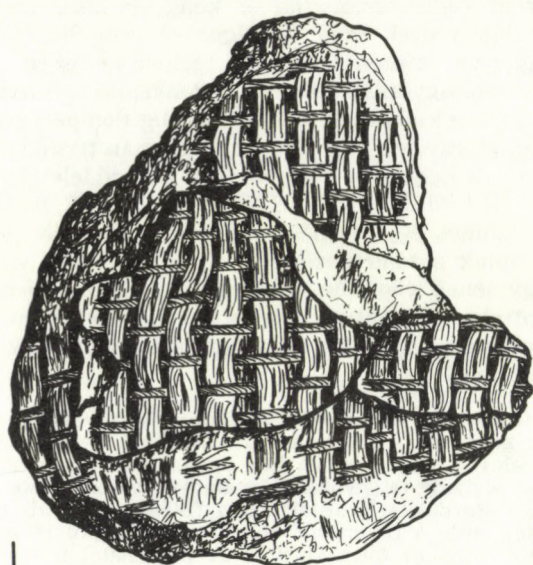
Ezeket a típusú vedreket a szakirodalom Hagenow-Scafati típusnak határozta meg (WILLERS 1901, 126 skk.; WILLERS 1907, 35. kép; RADNÓTI 1938, 91—93; EGGERS 1966, Typ. 26). Pannóniából eddig ez az egyetlen Scafati típusú veder. Radnóti A. a somlyójenői vállas vedernél említi a Scafati típust, mint a korábbi vállas vedrek későbbi, nyúltabb formáját (RADNÓTI 1938, 91—92).¹⁶ A vállas vedrek az I. század első felének termékei, ezekből fejlődtek ki a Scafati típusú vedrek, amelyek viszont már a flaviusi korra jellemzőek (RADNÓTI 1938, 92). Pompejiben mind a két forma megtalálható. A palmettával körülvett női fej, amely ezeknek a vedreknek tartótagjait díszíti, a capuai bronzművesség kedvelt motívuma. Az ábrázolás degenerációs folyamat révén fokozatosan maszkzerűvé válik, az állatfejek pedig lassan értelmetlen nyúlvánnyá alakulnak. Ezek a gyengébb utánpótlás viszont már nem Dél-Itáliában készültek (RADNÓTI 1938, 93, XXXI. t. 5). Radnóti A. szerint a vállas vedrek tartótagjai sokkal jobb kidolgozásúak, mint a Scafati típusúaké, így „nem kétséges tehát, hogy a vállas típus korban megelőzte a Scafati-típust”

(RADNÓTI 1938, 91). Ilyen vonatkozásban a szőlősgyőröki veder tartótagjai és kengyele közelebb áll a vállas vedrek szép kidolgozású részeihez.¹⁷ Ha elfogadjuk az ezen az alapon történő keltezését, akkor a szőlősgyőröki vedret mindenképpen a flaviusi kor elejére kell datálnunk, mégpedig Pompeji pusztulása előttre. Az északi, szabad germán területeken ez a típus Eggers B₂ horizontjába tartozó leletegyütteseknél fordul elő (EGGERS 1966, 161—162, Beilage 13). Számos együttesnél a római importárak jóval korábbiak a temetkezésnél. A szőlősgyőröki veder kengyelének végei és tartótagjainak gyűrűi erősen kopottak, így esetünkben is fel kell tételeznünk, hogy a veder gyártása és sírbatétele között nagyobb időtartam lehetett.

12. *Kancsó* (7. kép 1a—b; 14. kép). Öntött bronz, nagyon gondosan kidolgozott. A vastagfalú kancsó szája lóherelevél alakú, vállán két hangsúlyozott borda fut körbe. Vékony talpgyűrűs alja nagyon szépen esztergályozott. Bordákkal profilált szalagfűlét a perem alá erősítették, míg a fül másik végének pajzsalakú részét a kancsó vállához forrasztották. A pajzsalakú tartórész egy párdúcon lovagló amoret alakja díszíti. M: 12,8 cm, Szá: 7,0 cm, Fá: 6,4 cm.

A szőlősgyőröki kancsónkat Nuber „E” típusába (Millingen-i típus) sorolhatjuk (NUBER 1972, 45—54). Nuber ennél a típusú készletnél külön alcsoportként tárgyalja azokat a lóherelevél alakú szájjal rendelkező kancsókat, amelyeknél minden esetben a fül díszítés nélkül csatlakozik a perem alá és a profilált fül kivétel nélkül pajzsalakú a vállnál (NUBER 1972, Liste E Xb). A pajzsalakú részt bacchikus ábrázolások díszítik (pl. amorettek szőlővel, öklöző vagy táncoló Eros stb.). Itálián kívül ezeket a kancsókat bizonyíthatóan Germania Inferiorban is gyártották, amit a technikai ismertetőjelen kívül egy Xanten-i öntőminta is bizonyít (NUBER 1972, 51, Taf. 12. 2). Kancsónk pontos másait — a fül kiképzését is beleértve — a Penteville-i, Geldermalsen-i példányokban látjuk (NUBER 1972, Liste E Xb 2, 5). A különbség az, hogy darabunk pajzsalakú részének díszítése némileg eltér a felsorolt analógiák ábrázolásaitól, de így is pontosan az említett bacchikus ábrázolási körbe tartozik.¹⁸ Nuber szerint ezek a kancsók a galliai bronzipar termékei (NUBER 1972, 51). A Millingen-i típusú készletet már Claudius korában gyártották és az I. század második felében terjedt el nagyobb számban nemcsak a Vezúv környéki városokban, hanem a Balkánon, Pannóniában és a Rajna-vidéken is (NUBER 1972, 53—54; RAEV 1977, 611—613). A Nuber által „E” készlet kancsóhoz általában más típusú nyeles csészéket (Griffschale) párosítottak, mint a szőlősgyőröki csésze. E kérdésre a későbbiekben visszatérünk.

13. *Nyeles csésze* (Griffschale) (7. kép 2; 15. kép). Nagyon jó állapotú, öntött és esztergályozott. Kutyafejben végződő és nyolcszorosán árkolt nyelét patkóalakú részénél forrasztották. A csésze vállára. A patkóalakú részt gravírozott növényi minta díszíti. Az ürege nyél kutyafejes vége a fej tetején kilyukadt, valószínűleg öntési



17. kép Törülköző maradványa a szőlősgyöri sír bronztáljából

Fig. 17. Remains of a towel found within the bronze bowl of the Szőlősgyörök burial

hiba miatt. A csésze széles, vízszintes állású peremét körbefutó bordával zárták le. Kisméretű talpas alja gondosan esztergályozott, alul umbóval. M: 3,6 cm, Szá: 19,2 cm, Fá: 8,0 cm.

Nuber a szőlősgyöri nyeles csésze típusát a „G” (Canterbury) típusú készletnél tárgyalja (NUBER 1972, 67–68, Abb. 16). A csészék nyele mindig kutyafejben végződik. Az itáliai, vagy észak-görög eredetű plasztikus díszű umbó, vagy tartórész itt teljesen hiányzik. Ennél az alcsoportnál a patkóalakú rész kivétel nélkül gravírozott. Gyakran sző-

lőindákat ábrázol és ez a díszítésmód a készlet kancsóin is visszatér (NUBER 1972, 68). Ez a díszítésmód Nuber szerint a galliai bronziparra jellemző és a galliai produktumokat a Flavius korban kezdik gyártani. Gyártásukat egészen a II. századig folytatják (NUBER 1972, 72). Szőlősgyörökhöz legközelebb Délnyugat-Szlovákiából (Vysoká pri Morava, Zohor) ismerünk hasonló nyeles csészéket. Marseilles környékén és a Rajna-vidéken fordul elő nagyobb számban (NUBER 1972, Liste G IVa). Nuber véleménye szerint a legkorábbi példány a monreali halomsír alól került felszínre (korai Flavius-kor), míg a legfiatalabb darab a Vysoká-i csontvázas sírból került elő (II. század első évtizedei: NUBER 1972, 69, 375. j.).

A szőlősgyöri sír kancsója és nyeles csészéje olyan párosításban került napvilágra, amely készlethez pontosan hasonló eddig még nem fordult elő. Nuber összeállításából viszont kitűnik, hogy vannak készletek, amelyekben a készlet darabjai eltérnek az általános képtől (Pl.: NUBER 1972, Grabliste 24, 47, 52, 58). Ezen a helyen szeretnénk röviden foglalkozni a kancsó-nyeles csésze készlet és a 17. képen bemutatott textilmaradvány kapcsolatával. Nuber összefoglaló monográfiájában bebizonyította, hogy a kancsó-nyeles csésze együttes az áldozat bemutatása mellett, a mindennapi életben és a sírba helyezésnél kapott szerepet, mint a kézmosásnál használt készlet.¹⁹ A pannóniai kocsisírokban is oly gyakori készlethez még egy törülköző — mantela — is járult. A szerencsés véletlen nyújtott segítséget ahhoz, hogy ez az ábrázolásból és antik forrásokból származó adat most már régészeti bizonyítékot is kapott: a 17. képen bemutatott textilmaradványt egy többretegűre összehajtogatott törülköző részének tartjuk.

III. Összefoglalás

A szőlősgyöri sírből előkerült leletek rövid értékelése után megállapíthatjuk, hogy a temetkezés idejét az I. század végére, II. század elejére tehetjük, a bronzedények gyártási időpontját véve figyelembe. A bronzedények között vannak olyan darabok, amelyek évtizedekkel korábban készültek (veder, tál, korongosnyelű serpenyők, kancsók).²⁰ A szőlősgyöri sír bronzedényei egy nagyon gazdag ivó-, evőkészletet alkotnak. A sírba eltemetett 50–60 éves férfi volt a tulajdonosa ennek a készletnek és valószínűleg élete során szerezte meg a készlet darabjait. Ha a halott korát és a bronzedények feltételezett gyártási idejét nézzük, akkor ez nem elképzelhetetlen. A készlet egyik része délitáiai készítmény, másik része galliai, míg néhány darabnál bizonytalan a gyártási hely. Ez az összetétel is mutatja — a terra sigillata forgalomhoz hasonlóan — Pannónia kereskedelmének I. század végi alakulását.²¹

A szőlősgyöri sír halottját a bennszülött arisztokrácia egyik tagjának kell tartanunk. A benn-

szülött arisztokrácia igyekezett külsőségeiben utánozni a római hódítókat és primitív vallási elképzelésüknek megfelelően ezt az életvitelt a túlvilágra is próbálták átmenteni (NUBER 1972, 154—188). A pannóniai bronzedényes sírok, amelyek legnagyobb részét a kocsisírok, vagy halomsírok teszik ki, területileg két nagy csoportra oszthatók: egy északkeleti csoportra, az „Eraviscan Group” elnevezéssel és egy másik északnyugati csoportra, „Boian-German Group” elnevezéssel (RADNÓTI 1966, 213—216). Ez a gazdag temetkezési mód azonban nem ismeretlen az azalus törzs területén sem.²² A Balatontól délre eső területre lokalizált hercuniates törzs (MÓCSY 1959, 73) egyik arisztokratájának sírja lehetett a szőlősgyőröki sír.

Magával a csontvázas rítussal nem kívánunk bő-

vebben foglalkozni. Elég annyit megjegyeznünk, hogy ez a temetkezési mód most már nem tekinthető unicumnak az I—II. században és az újabb kutatások szerint nincs kizárólagos etnikai jelzőszerepe (MÓCSY 1977, 393).

A szőlősgyőröki sír — a többszöri ellenőrzés után nyugodtan kijelenthetjük — egyedülálló temetkezés volt. A sír és a telep között valószínűleg kapcsolat állt fenn és ezt a kapcsolatot úgy tudjuk elképzelni, hogy a telepen lakó kiemelkedő személyiség a telep temetőjétől elkülönítve, a dombvonulat legmagasabb pontján lett eltemetve és a telephez tartozó temetőt a környék más részén kell keresnünk.

Horváth László

Jegyzetek

1. Fullér László birtokában egy fogantyúval ellátott veder (11. mell.), egy merítőkánál (5. mell.), két kisebb és egy nagyobb serpenyő (8—10. mell.) volt. Göllöncsér Lajos egy nyeles csészét (13. mell.), egy kancsót (12. mell.) és egy merítőkánál-szűrőpárt (6—7. mell.) vett magához.
2. Köszönetemet fejezem ki Wollák Katalinnak, hogy a leletek publikálási jogát átadta.
3. Wollák Katalin jelentésében É—D tájolásról tesz említést. Ez valószínűleg elírás lehet, mivel a homokbánya dolgozóinak újbóli kikérdezésekor — 1978 és 1979 nyarán a szerző járt a helyszínen — határozottan emlékeztek, hogy a csontváz koponyája a sírgödör déli végénél volt [WOLLÁK RégFüz 31 (1978) 60].
4. A kaposvári múzeum restaurátorai példás munkát végeztek, amely nemcsak az edények konzerválására és restaurálására, hanem a szerves anyagok gondos megőrzésére is kiterjedt.
5. Az edénytöredékeken kívül két, fedővel is ellátott és belsejükben állatcsontokat tartalmazó szürke fazekat is találtunk, a lakóház megmaradt padlóján. Ez mindenképpen a lakóház hirtelen elhagyását bizonyítja. A település területén talált terra sigillatákat Gabler Dénes a II. század közepére keltezte (lezouxi gyártmányok). Szívességét ezen az úton is szeretném megköszönni.
A lelőhelyen feltétlenül leletmentő ásatást kellene végezni, mivel a felsoroltakon kívül egy bronzkori temetőt is veszélyeztet a homokbánya.
6. Pl.: SAKAŘ 1970, fig. 19. 7; 21; 22; MAJEWSKI 1960, T. XXX. b., XXXVII. b.
7. BÓNIS 1960, Abb. 24/1. Taf. XVIII. 7.; PETRU 1972, T. XXVIII.; MRT 4, 23. t. 9; Az újabb irodalomban: BÓNA 1978, 271—273.
8. A Smočan-i 2. sír tálja Vespasianus éremmel, a Čatalka 7. halom táljai C. I. Caesar-Sulpicius Galba érmekkel kerültek elő (RAEV 1977, Kat. 20, 68 b).
9. Radnóti A. szerint a pálcá alakú nyelet külön öntötték ki és csak ezután forrasztották a kanálrészhez (RADNÓTI 1938, 59—60). Ezzel ellentétes Boesterd megállapítása, aki szerint egy formában öntötték ki a nyelet és a kanalat (BOESTERD 1956, 18).
10. Boesterd nem zárja ki a galliai, Rajna-vidéki műhelyek mellett a Nijmegen környéki műhely létezését (BOESTERD 1956, 18).
11. L. Raev idézett munkáját.
12. Fehér fémbevonattal sohasem került elő merítőkánál és szűrő (WILLERS 1907, 87). Ezzel ellentétben egy druteni merítőkánál-szűrőpáron fehér fémbevonatról írnak (BOESTERD 1956, 19—20).
13. Hasonló szűrőminta Galliából: TASSINARI 1975, Pl. XII. 51; Pannóniából: RADNÓTI 1938, 63, XXV. t. 3, 7.
14. Ez a darab a X. legio táborából került felszínre és a tábort 70—105 közé kelezik. A bélyegen — a fentiekén kívül — még érdekesség, hogy a nomen és a cognomen felcseréltek. Hasonló bélyegű került elő Dániából is (EKHOLM 1934, Fund II. 21).
15. A szakirodalomban nem ismerünk több ilyen keretű darabot és a terra sigillaták bélyegeinél sem találkoztunk hasonlóval. A Niger cognomen elterjedéséhez: MÓCSY 1959, 183.
16. A veder és tartótagjának nagyon jó fényképe látható még: MRT 3, 12. t. 1, 5.
17. Az Eggert 24. típusú vedrek tartótagjai felelnek meg a szőlősgyőröki tartótagnak, míg a veder formai megfelelője a 26. (Hagenow-Scafati) típus. Utóbbiaknál a tartótagok viszont sokkal rosszabb kidolgozásúak, mint a mi példányunk.
18. Pl.: LAMB, 187, 225; RADNÓTI 1938, 137.
19. Hasonlóan vélekedik: BÓNIS 1978, 114; BOESTERD 1956, p. XXII. itt még az áldozati jelleget hangsúlyozza, de egy későbbi munkájában már elfogadja a mindennapi életben történt használatát is: BOESTERD 1963, 39.
20. A bronzedények használatának időtartamára: RADNÓTI 1938, 35—36; BOESTERD 1956, p. XIX.
21. MÓCSY 1962, 684; GABLER 1972, 65.
22. MÓCSY 1959, 55, 248; BÓNIS 1978, 121; Bóna I. a korábban „elgermánosított” gazdag sírokról korrigálja nézetét és e temetkezések jó részét a bennszülött kelta arisztokrácia képviselőinek tulajdonítja: BÓNA 1978, 273.

IRODALOM

- BOESTERD 1956 M. H. P. DEN BOESTERD, *The bronz vessels Description of the Collection the Rijkmuseum G. M. Kam. Nijmegen V* (1956).
- BOESTERD 1963 M. H. P. DEN BOESTERD, *Antike Kunst in Nederlandse Musea. Hermeneus* 35 (1963).
- BÓNA 1978 I. BÓNA, *A kálozi koracsászárkori sírok revíziója. Alba Regia* 16 (1978) 269—277.
- BÓNIS 1960 É. B. BÓNIS, *Römerzeitliche Gräber in Halimba. FolArch* 12 (1960) 90—110.
- BÓNIS 1978 É. B. BÓNIS, *Rekonstruktionsversuche aus dem Fundinventar des römerzeitlichen Bestattungswagens von Szomor—Somodorpuszta. FolArch* 29 (1978) 103—121.
- EGGERS 1951 H. J. EGGERS, *Der römische Import im freien Germanien I—II. Hamburg* 1951.
- EKHOLM 1934 G. EKHOLM, *Romerska vinskoppor och kärl av Hemoortyp i Skandinaviska fynd. Upplands Fornminnesföreningens Tidskrift* 45 (1934).
- GABLER 1972 D. GABLER, *Sigillaten auf dem Gebiet des Palatiums von Gorsium. Alba Regia* 13 (1972) 9—68.
- JAKOBI 1974 G. JAKOBI, *Werkzeug und Gerät aus dem Oppidum von Manching. Wiesbaden* 1974.
- KRASKOVSKÁ 1976 L'. KRASKOVSKÁ, *Rímske bronzové nádoby na Slovensku. SA* 24 (1976) 429—438.
- LAMB W. LAMB, *Greek and Roman bronzes. London. én.*
- MAJEWSKI 1960 K. MAJEWSKI, *Importy rzymskie w Polsce. Warszawa—Wrocław* 1960.
- MÓCSY 1959 A. MÓCSY, *Die Bevölkerung von Pannonien bis zu den Markomannenkriegen. Bp.* 1959.
- MÓCSY 1962 A. MÓCSY, *Pannonia. PWRE Suppl.* 9. Stuttgart 1962.
- MÓCSY 1977 A. MÓCSY, *Pannonia-Forschung 1973—1976. ActaArchHung* 29 (1977) 373—401.
- MRT 3. 1970 BAKAY K.—KALICZ N.—SÁGI K., *Magyarország Régészeti Topográfiája. 3. Veszprém megye régészeti topográfiája. A devecseri és sümegi járás. Bp.* 1970.
- MRT 4. 1972 DAX M.—ÉRI I.—MITHAY S.—PALÁGYI SZ.—TORMA I., *Magyarország Régészeti Topográfiája. 4. Veszprém megye régészeti topográfiája. A pápai és zirci járás. Bp.* 1972.
- NUBER 1972 H. U. NUBER, *Kanne und Griffschale. BRGK* 53 (1972) 1—232.
- PETRU 1972 S. PETRU, *Emonske nekropole. Cat. et Mon.* 7. Ljubljana 1972.
- RADNÓTI 1938 RADNÓTI A., *A pannóniai római bronzedények. Diss. Pann. Ser. II.* 6. (1938).
- RADNÓTI 1966 A. RADNÓTI, *Ein römisches Urnengrab in Halbtturn (Burgenland). Wiss. Arb. aus dem Burg. Heft* 35 (1966) 199—221.
- RAEV 1977 B. A. RAEV, *Die Bronzegefäße der römischen Kaiserzeit in Thrakien und Mösien. BRGK* 58 (1977) 605—642.
- SAKAŘ 1970 V. SAKAŘ, *Roman imports in Bohemia. Font. arch. pragenses* (14) (1970).
- TASSINARI 1975 S. TASSINARI, *La vaisselle de bronze romaine et provinciale au musée des antiquités nationales. XXIX^e suppl. á. Gallia. Paris* 1975.
- WIELOWIEJSKI 1970 J. WIELOWIEJSKI, *Kontakty Noricum i Pannonii z ludami polnocnymi. Wrocław—Krakow* 1970.
- WILLERS 1901 H. WILLERS, *Die römischen Bronzeimer von Hemmoor. Leipzig* 1901.
- WILLERS 1907 H. WILLERS, *Neue Untersuchungen über die römische Bronzeindustrie von Capua und von Niedergermanien. Hannover—Leipzig* 1907.
- KROPOTKIN 1970 B. B. КРОПОТКИН, *Римская импортные изделия в Восточной Европе. Археология СССР* Д1—27 (1970).

ROMAN PERIOD GRAVE AT SZŐLŐSGYÖRÖK
Extract

In 1977 a very rich Roman period grave was found in the sand mine of the village of Szőlősgyörök south of Balatonboglár. The grave, that of a 50 to 60 years old man contained ten bronze dishes, a bronze scissors, a fragment of a bronze pin and a glass vessel. The south to north oriented inhumation grave was discovered and disturbed by the workers at the mine and the burial therefore, could only be roughly reconstructed (Fig. 2.). Aside from the finds, various organic materials were also found (Fig. 17.). The times of manufacture of the bronze dishes dates the burial to the beginning of the second century A. D. Some of the Bronze artifacts however were made decades earlier (bucket, bowl, skillets with larger round perforation on the handle, jug.). Bronze vessels of the Szőlősgyörök grave comprise a very rich drinking and eating set. The man buried was the owner of these pieces, and probably acquired the various objects during the course of his life. Considering the age of the man and the periods of manufacture this is possible. One part of the set was made in southern Italy (bowl, skillets with handle with larger round perforation, bucket) the other comes from Gallia (jug, skillet). In some cases the place of manufacture is not certain (double filtering ladle, ladle).

The man found in the Szőlősgyörök grave may

be considered a member of the native aristocracy. This group strove to copy the formalities of the Roman way of life. At the same time, following the dictates of their own religious view they tried to preserve that way of life for the next world. In his monograph Nuber showed that aside from sacrificial purposes the set of skillet and jug were also used in everyday life for hand washing. This set was completed with a towel-*mantela*. This data known from classical representations and written sources developed archaeological evidence by a fortunate find. The remains of tissue shown in Fig. 17. are considered to be a multiply folded towel.

The Szőlősgyörök grave was a solitary burial. At a distance of one hundred meters from the grave, the edge of a rural settlement can be recorded. The archaeological material of this site gathered from the surface comes from the second century A. D. The connection between the grave and the settlement may be interpreted as follows: the outstanding personality who lived in the settlement was buried outside the cemetery of the locality, on the highest point of a row of rolling hills. The cemetery belonging to the settlement must therefore be looked for elsewhere in the region.

László Horváth