

## ELŐZETES JELENTÉS A CSANYTELEK-ÚJHALASTÓI SZKÍTAKORI TEMETŐ ÁSATÁSÁRÓL<sup>1</sup>

1979. októberében Csanyteleken, az új halastó építésével kapcsolatos földmunkák során neolitikus telep, és attól északkeletre szkítakori temető került elő. A leletmentést Hegedüs Katalin és Vörös Gabriella kezdték el, majd jelen sorok írója folytatta. Eddigi eredményeinket, valamint néhány fontosabb leletet az alábbiakban ismertetünk.

A lelőhely Csanytelektől délre, a Szeged-csongrádi műút keleti oldalán fekszik, a Dongér kanyargó medrét kísérő partvonal körülbelül másfél méter magas természetesen kiemelkedésén, amely félszigetszerűen nyúlik be a mélyfekvésű, vizes területre (1. 2. kép).

Ásatásunk során eddig mintegy 5150 m<sup>2</sup>-t tártunk fel. Az előkerült szkítakori sírok száma 132. Egy neolit, és egy szarmatakori temetkezést is találtunk.

A temető szélét még sehol sem sikerült biztosan elérni, azonban a szintvonalakból következtetve az eddig feltárt rész a temetőnek mintegy fele, egyharmada lehet, így 300–350 sírral számolhatunk.

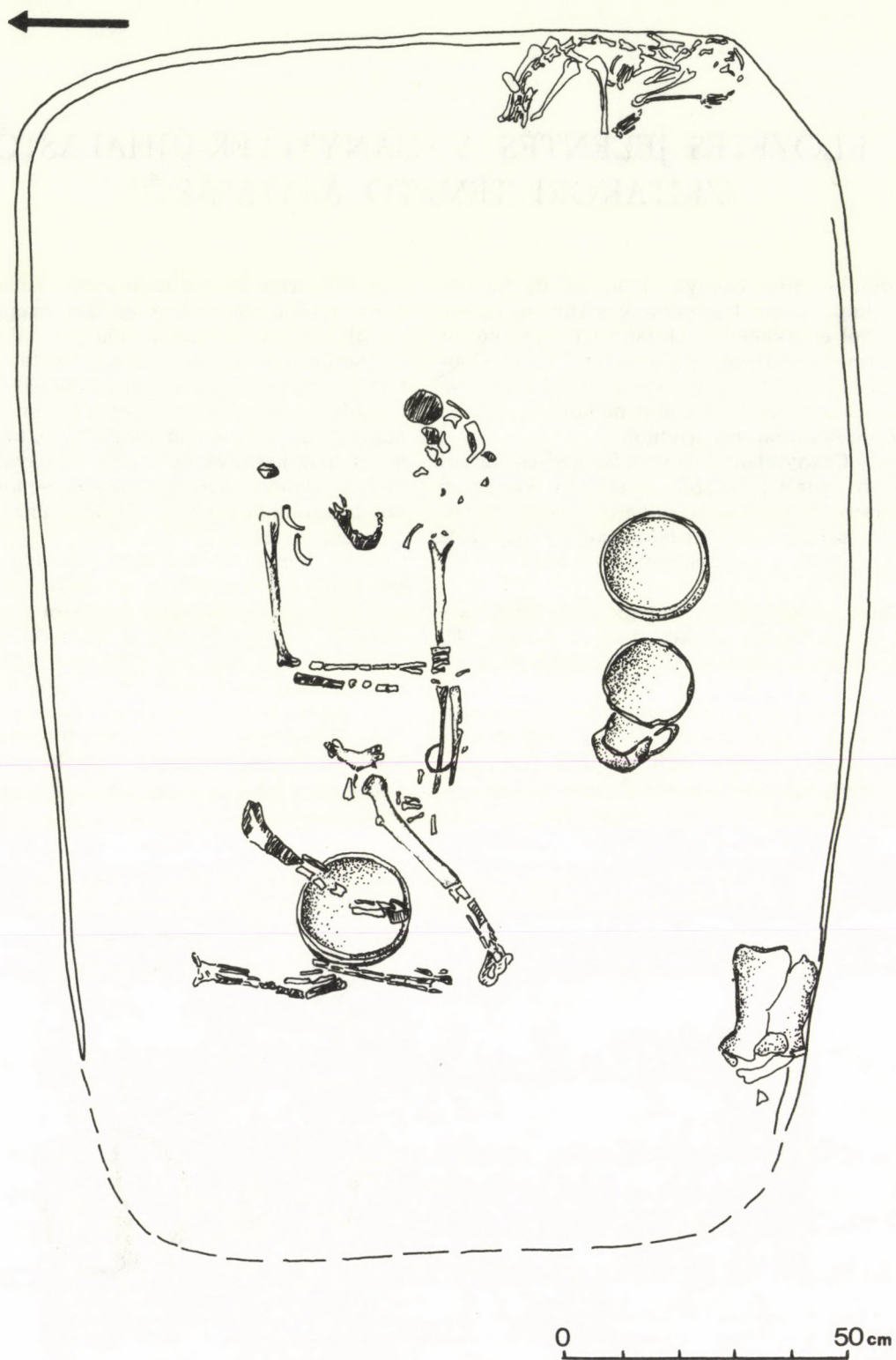
A 132 sírből 28-ban nem voltak emberi maradványok, ezek közül néhány esetben magányos tárgyat — tál, lándzsa, korongolt bögre — találtunk, a többi esetben az embercsontokat, illetve hamvakat is tartalmazó sírokhoz hasonló összeállításban voltak a mellékletek. Feltételezésünk szerint ezek egyrésze hamvasztásos gyereksír lehetett, s a tökéletes égetés miatt nem kerültek elő a maradványok. Több esetben ez a leletek alapján — karperec méret — biztosan megállapítható volt. Számolnunk kell azonban jelképes sírokkal is.

Az itt temetkező népesség különböző rítusok szerint hantolta el halottait. Az egyes rítusokon belül több érdekes temetkezési szokásra utaló nyomot is sikerült megfigyelnünk. A temetőterkép tanúsága szerint a sírok csoportos elrendezésűek, a különböző rítusok azonban temetőn belül nem különülnek el.

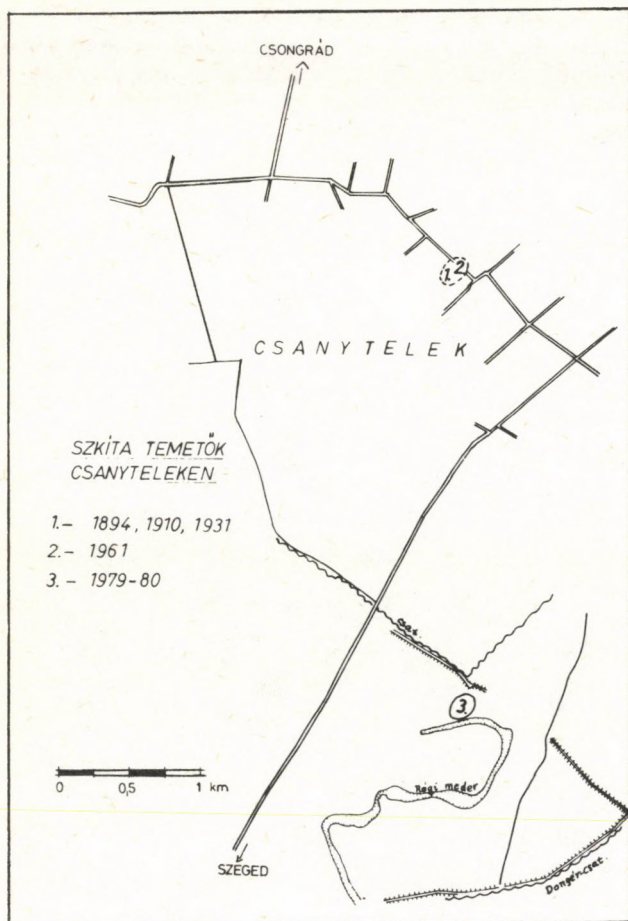
Az eddig feltárt összes sír 49<sup>0</sup>/<sub>0</sub>-a szórthamvasztásos temetkezés. Két esetben figyeltünk meg biztosan urnás sírt, szintén két esetben a kétféle hamvasztásos rítus egy síron belül jelentkezett.



1. kép Csanytelek-Újhalastó szkíta temető rétegvonalas helyszínrajza  
Abb. 1. Schichtlinienplan des skythischen Gräberfeldes von Csanytelek-Újhalastó



3. kép Csanytelek-Újhalastó, 15. sír  
Abb. 3. Csanytelek-Újhalastó, Grab 15



2. kép A csanyteleki két ismert szkíta temető topográfiai elhelyezkedése

Abb. 2. Topographische Lage der beiden bekannten skytischen Gräberfelder von Csanytelek

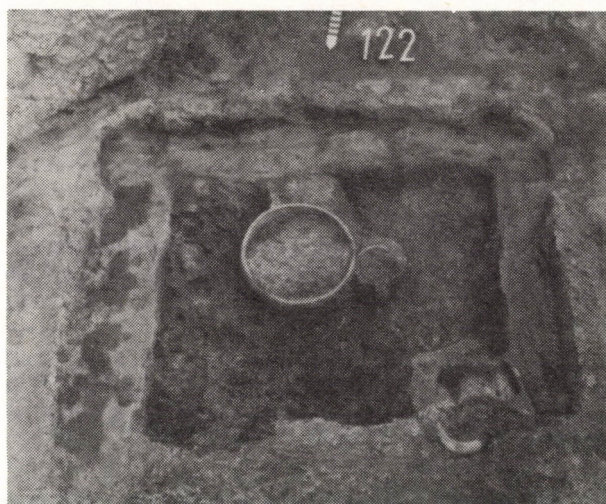
A 63 szórthamvasztásos sírből 30 gödrének volt megfigyelhető tájolása.<sup>2</sup> Ebből 20 az É—D-i főirányt, 9 pedig a K—NY-i főirányt közelíti, s egy tájolása pontosan ÉK—DNY. A nemek megoszlása — amennyire erre a leletekből következtetni lehet — mindkét fő tájolás esetében egyforma.

A csontvázás sírok közül bolygatás miatt nyolcnak nem volt megállapítható a fektetési módja. Tizenegy sírban nyújtott, háton fektetett temetkezést tártunk fel. Ez a feltárt síroknak megközelítőleg 8,5%-a. Többségük tájolása a K—NY-i irányt követi. A tizenegy sír közül három női sír volt, három gyermeksí, ötnek a neme pedig nem volt megállapítható.

Tizenhét zsugorított sírt tártunk fel, ez a feltárt síroknak körülbelül 14%-a. Ezek közül a mellékletek alapján tizennégyet nőnek, illetve kislánynak határoztunk meg. A fennmaradó négy váz neme nem volt eldönthető, így nem kizárt, hogy ezek is női sírok. Mind a jobb, mind a baloldali fektetés megtalálható, a tájolás pedig megoszlik. Különleges temetkezési szokást, a sírban való elégetés szokását is sikerült megfigyelnünk a 15. sírnál (3. kép). A

K—NY-i tájolású, nagyméretű sírgödörben bal oldalra zsugorított, felnőtt nő váza feküdt. Az egész csontváz feketére szenesedett, illetve helyenként fehérre égett ki. Az apróbb csontok teljesen elégték, és a sír alját alkotó homok is rendkívüli keménységűre állt össze a máglya melegétől. A mellékleteket — a vas karperec és a vas tű, amely a halott ruházatához tartozott, illetve a lábak alatt elhelyezett tál kivételével — az égetés után helyezték a sírba. Ugyancsak ekkor kerülhetett a sír DK-i sarkába a mellékletként adott nyúl teteme.

Ez a típusú temetkezés eddig nem volt ismert hazai szkítakorunk irodalmában. A lelőhelyünktől mindössze három kilométerre levő másik csanyteleki szkítakorori temető (3. kép) publikációjában (CSALLÁNY—PÁRDUCZ 1944—45) azonban olyan utalásra bukkantunk, amely arra mutat, hogy a rítus ebben a temetőben is megvan. A lelőhely 1894 óta ismert; 1910-ben, majd 1931-ben a szentesi múzeum végzett itt ásatást, melynek során összesen 29 sírt tártak fel (1961-ben Trogmayer Ottó is megmentett néhány sírt a lelőhelyről). A negyvenes évekig előkerült leletanyagot — Csallány Gábor jegyzeteit felhasználva — Párducz Mihály közölte. Csallány Gábor kétféle megjelölést használ a hamvasztott sírokra. Az egyik kifejezés — „égett embercsontok” — a szórthamvas sírokra vonatkozik. A másik kifejezéssel jelölt síroknál — „égett csontváz” — azonban a mellékletek leírásánál ilyen megjegyzéseket olvashatunk: „a jobb felkar mellett vas lándzsa”, „a csontváz fejénél edény”, stb. A 28. sírnál ezt olvashatjuk: „zsugorított, de részben égett csontváz” — (ibid., 82—84). Párducz Mihály nem tartja valószínűnek, hogy a sírban égették volna el a halottat, feltételezi, hogy a máshol elégett csontokat megközelítőleg anatómiai rendben visszahelyezték a sírba (ibid., 90). A Csanytelek—Újhalastói 15. sír bizonyítja, hogy számolnunk kell a sírban



4. kép Csanytelek—Újhalastó, 122. sír  
Abb. 4. Csanytelek—Újhalastó, Grab 122

való hamvasztás szokásával is.<sup>3</sup> Feltehetően egy népesség (talán a helyi alaplakosság) rítusváltásának kézzelfogható bizonyosságát láthatjuk ebben a jelenségben.

A temetkezési szokásokat illetően ezen túl is több érdekes megfigyelést tettünk. A 20., jobb oldalra zsugorított, női váz feltűnésére a sírfoltból 60×80 centiméteres ovális területen vastagon vörösre át volt égve a talaj. Ugyanezt figyeltük meg a 69. szórthamvas sír esetében is. Mindkét sírnál a halott elhantolása után raktak tüzet a sír fölött. Az átégett réteg vastagságából — a 69. sírnál körülbelül 30 cm — következtethetünk a tűz méretére. A hasonló korú temetők közül Szentlőrincen figyelt meg az ásató analóg jelenséget (JEREM 1968, 168; 176).

Hazai szkíta temetőinkben eddig egyedülálló faladás sírokat sikerült megfigyelni, összesen hatot, s ennek több formáját elkülönítenünk. A 118. és 122. sírban (4. kép) a láda deszkából volt összeácsolva. Különbözik ettől a 105. sír ágakból összeállított ládája (5. kép). A láda keleti és nyugati



5. kép Csanytelek-Újhalastó, 105. sír  
Abb. 5. Csanytelek-Újhalastó, Grab 105

oldalai itt mintegy 10 centiméterrel túlnyúltak az északi és déli falon. A mellékletek ebben az esetben részben a ládán kívül helyezkedtek el. A legjobban megfigyelhető és legszebb típust a vastag gerendákból sarkain keresztikötéssel összeácsolva készítették. Ilyen szerkezetet találtunk a 121. (6. kép), a 123. (7. kép) és a 75. sírban. A 123. sír esetében a gerenda átmérője 15–20 cm volt. Érdekes, hogy mivel a sírgödör beásása ebben az esetben a metszetben nem volt megfigyelhető, a ládát minden bizonnyal magában a kiásott sírgödörben állították össze oly módon, hogy a láda kitöltse az egész gödört. Ez a készítményi mód arra utal, hogy a ládának nem elsősorban koporsó funkciója volt, tehát nem abban vitték ki a hamvakat az égetőhelyről a sírba,

hanem sírkamra szerepet töltött be. Ez alapján feltételezzük, hogy e rítus analógiáit keleten kell keresnünk, hiszen a Dél-Orosz sztyeppén a gerendából ácsolt sírkamra már a szkíták előtt is évezredes hagyománnyal rendelkezik.

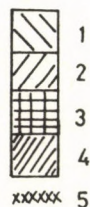
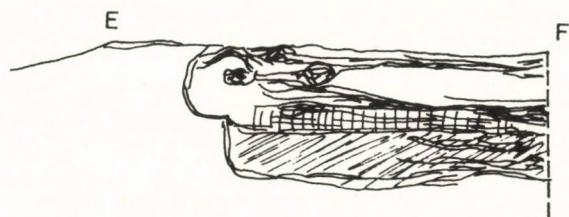
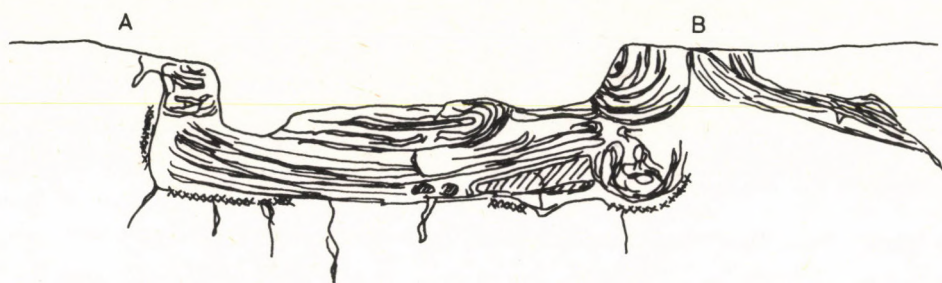
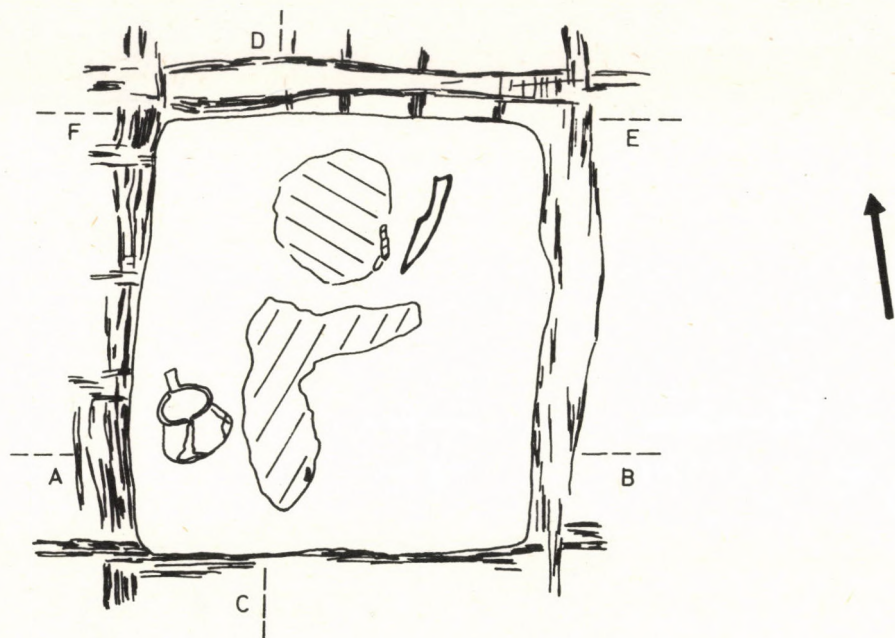


6. kép Csanytelek-Újhalastó, 121. sír  
Abb. 6. Csanytelek-Újhalastó, Grab 121

Többször megfigyeltük azt a szokást is, hogy a sírgödört fával egyszerűen csak kibélelik, és a hamvakat lefedik. Ez ágakkal, illetve deszkával történt. A ládás sírokkal ellentétben, amelyek eddig kizárólag szórthamvasztásos rítussal fordultak elő, ez a szokás a temetőben csontvázasan temetkező népességnél is megvan. A 120. sír jobboldalon zsugorított csecsemőjét kivájt farönkre fektették. Fanyomokat figyeltünk meg a 77., baloldalon zsugorított kislány sírjánál is a sírfenéken. A rostok iránya merőleges volt a sír hossz tengelyére. A koponya felett öt centiméterre a sír tengelyével megegyező irányú, vízszintesen futó, kb. 10 cm vastag faágat figyeltünk meg metszetben. Feltételezésünk szerint a fával az alján is kibélelt kicsiny sírgödört a halott behelyezése után szintén faágakkal lefedték, ezeket tartotta szelemenszerűen ez a vastagabb ág.

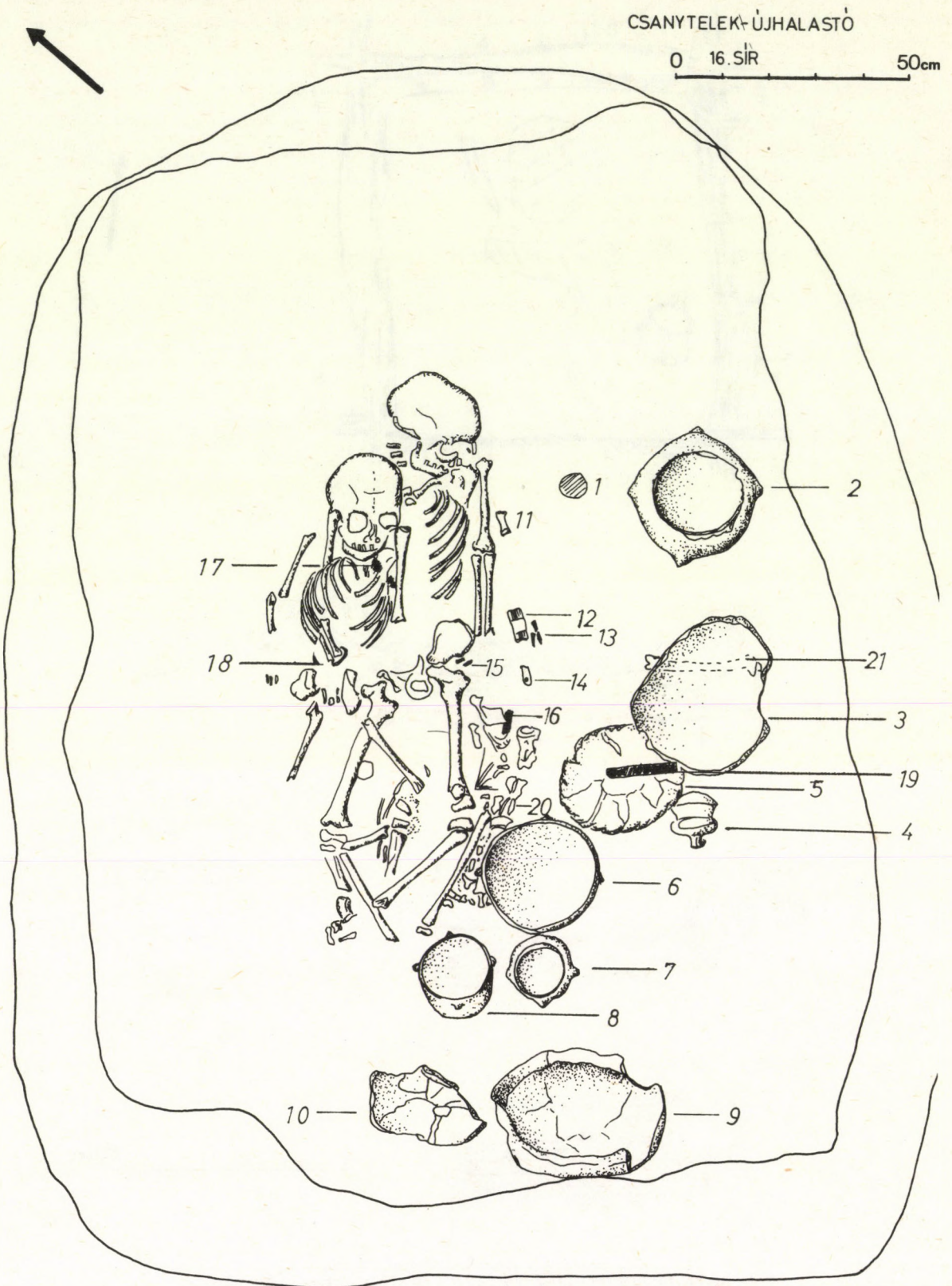
Ezeknél az eseteknél a rítus részbeni átvételét láthatjuk, s ez — akárcsak a helyben égetett 15. sír esetében — a helyi és keletről újonnan érkezett népesség keveredésére utalhat.

A ládás sírokkal kapcsolatban még egy probléma felmerült. Majdnem minden esetben a hamvakat két kupacban találtuk. Az egyikben faszénnel ke-



0 50cm

7. kép Csanytelek-Újhalastó, 123. sír:  
 1. Hamvak faszén nélkül; 2. Faszenes hamvak; 3. Homokbeszűrődés;  
 4. Agyag; 5. Vöröses elszíneződés  
 Abb. 7. Csanytelek-Újhalastó, Grab 123:  
 1. Aschen ohne Holzkohle; 2. Aschen mit Holzkohle; 3. Sandeinsickerung;  
 4. Lehm; 5. rötliche Verfärbung



8. kép Csanytelek-Újhalastó, 16. sír  
Abb. 8. Csanytelek-Újhalastó, Grab 16

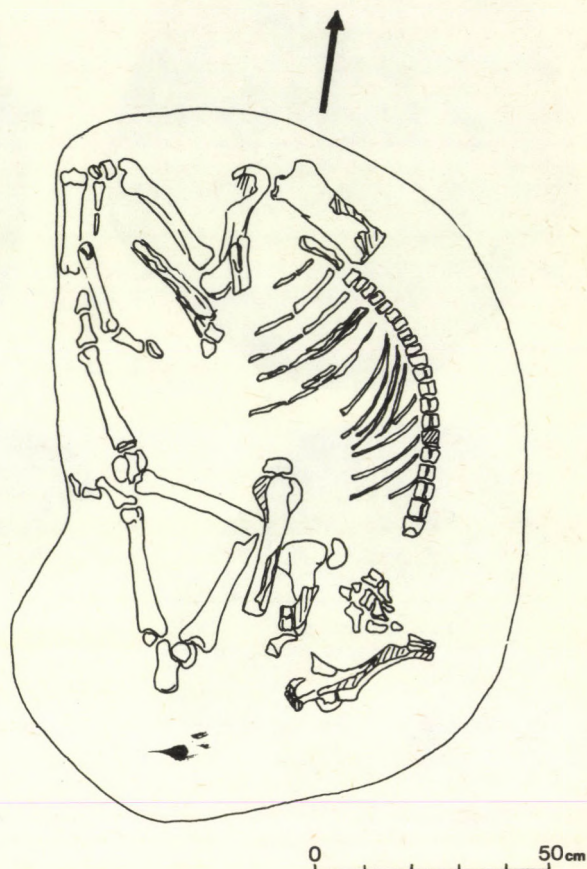


9. kép Csanytelek-Újhalastó, 16. sír  
Abb. 9. Csanytelek-Újhalastó, Grab 16

verve, a másik kupacban tisztán. Csak az antropológiai vizsgálat döntheti el, hogy itt két egyén maradványairól van szó, vagy csak a máglya maradvékát is összeszedték, és betették a sírba. Az előző feltételezés sem elképzelhetetlen, mivel több esetben került elő bizonyíthatóan kettős sír. Az 52. és 39. síroknál a mellékletek mutatnak erre. Mindkét sírban volt lándzsa és orsógomb is, s a 39. sírban — egy kivételével — minden edénytípusból kettő volt. Mindkét sírnál a hamvak egy csomóban voltak. Ha feltételezésünk helyes, ez arra utal, hogy a halottakat közös máglyán égették el. Kettős sírként értékeljük a szórt és urnás rítus egy síron belüli jelentkezését is. A 16. sír egyértelműen kettős sír (8. kép), feltehetően testvérpár, 10—14 éves kislány és 6—8 éves fiú feküdt benne. Összesen 10 edénymellékletük volt, amely itt is két „készletet” adott ki. Egy úgynevezett pseudo-villanova urna (8. kép 2; 9. kép 1), egy nagyméretű, hordó alakú pereme alatt ujjbenyomással és kettős bütyökkel díszített edény, amely töredékesen került a sírba (8. kép 10; 9. kép 4), egy csavart peremű, kézzel formált tál<sup>4</sup> (8. kép 5; 9. kép 8), egy hasonló méretű, kézzel formált behúzott peremű tál, pereme alatt négy szimmetrikusan elhelyezett bütyökkel (8. kép 6; 9. kép 5), két nagyméretű kézzel formált behúzott peremű tál (8. kép 9; 9. kép 9) illetve (8. kép 3; 9. kép 10) — ez utóbbi rendkívül rossz állapotban volt, ezért összeállíthatatlan —, egy korongolt, kettős kónikus (8. kép 4; 9. kép 4), illetve egy kézzel formált bögre<sup>5</sup> (8. kép 1), két durva, kézzel formált, fazék alakú edény (8. kép 8; 9. kép 2) illetve (8. kép 7; 9. kép 3). Több apró lelet is tartozik a mellékletekhez: a kislány mindkét csuklóját vas karperec díszítette (8. kép 15, 18; 9. kép 15, 16), a három darab három élű bronz nyílhegy (8. kép 13; 9. kép 18), pedig minden bizonnyal a kisfiúhoz köthető. Három vas kés (8. kép 17; 9. kép 13), (8. kép 19; 9. kép 12), illetve (8. kép 16; 9. kép 14), egy fenőkö (8. kép 14; 9. kép 19), két faragott csont tömlővég (?) 8. kép 11; 9. kép 7), illetve (8. kép 12; 9. kép 6) is volt a sírban. A leletegyüttest a 3. számú tál alatt állatcsont (8. kép 21), illetve a csontvázak és az edénymellékletek között — részleges anatómiai rendben — állatcsontváz részlete (8. kép 20) egészíti ki. A sír falából bontáskor előkerült egy neolitikus kovapenge (9. kép 17), amelyet a temető területén találtak és esetleg szándékosan tettek a sírba.

A felsoroltakon túl eddig két lósírt ismerünk. A 71. sírban (10. kép) vese alakú, ÉNY—DK-i tájolású sírgödörben maga alá húzott lábakkal ló csontváza feküdt. Koponyáját már eredetileg sem tették a sírba. A sírgödör kitöltése erősen faszenes volt, s a csontváz alatt is vastag faszénréteget figyeltünk meg. Melléklete nem volt. A 111. lósírt sajnos vágta a 112. szarmata sír. Tájolása valószínűleg K—NY-i volt. Úgy tűnik azonban, hogy ezt a lovat feltranszírozva tették a sírba.

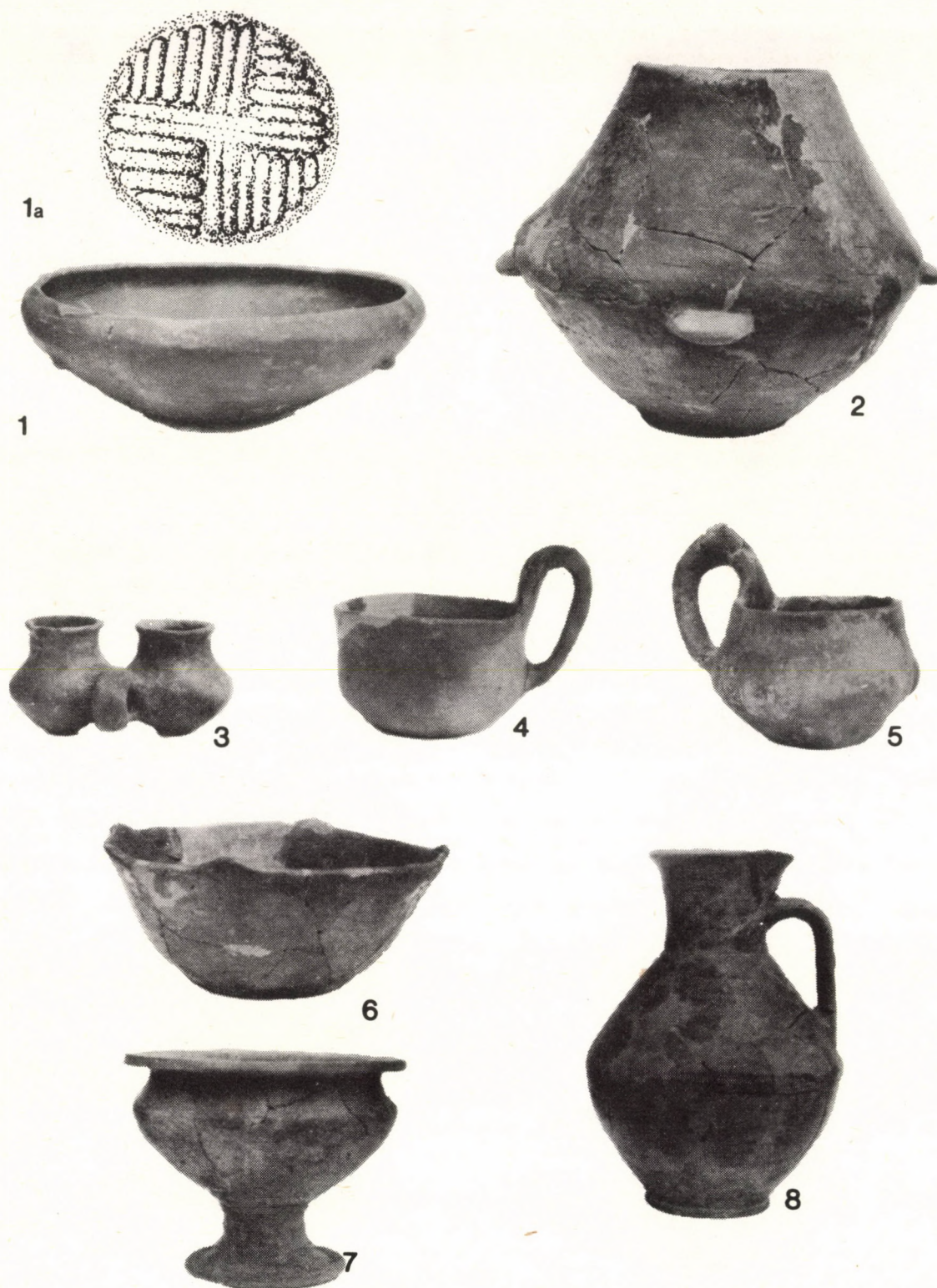
A rítusbeli változatosság, a különböző temetkezési szokások arra engednek következtetni, hogy



10. kép Csanytelek-Újhalastó, 71. lósír  
Abb. 10. Csanytelek-Újhalastó, Pferdegrab 71

nem homogén népesség használta a temetőt. Ezt a feltételezést megerősíti az egyes tárgytipusok eredetének és kapcsolatainak vizsgálata. Előzetes beszámolónkban a temető leletanyagából elsősorban azokat a tárgyakat mutatjuk be, melyek ebből a szempontból érdekesnek bizonyulnak.

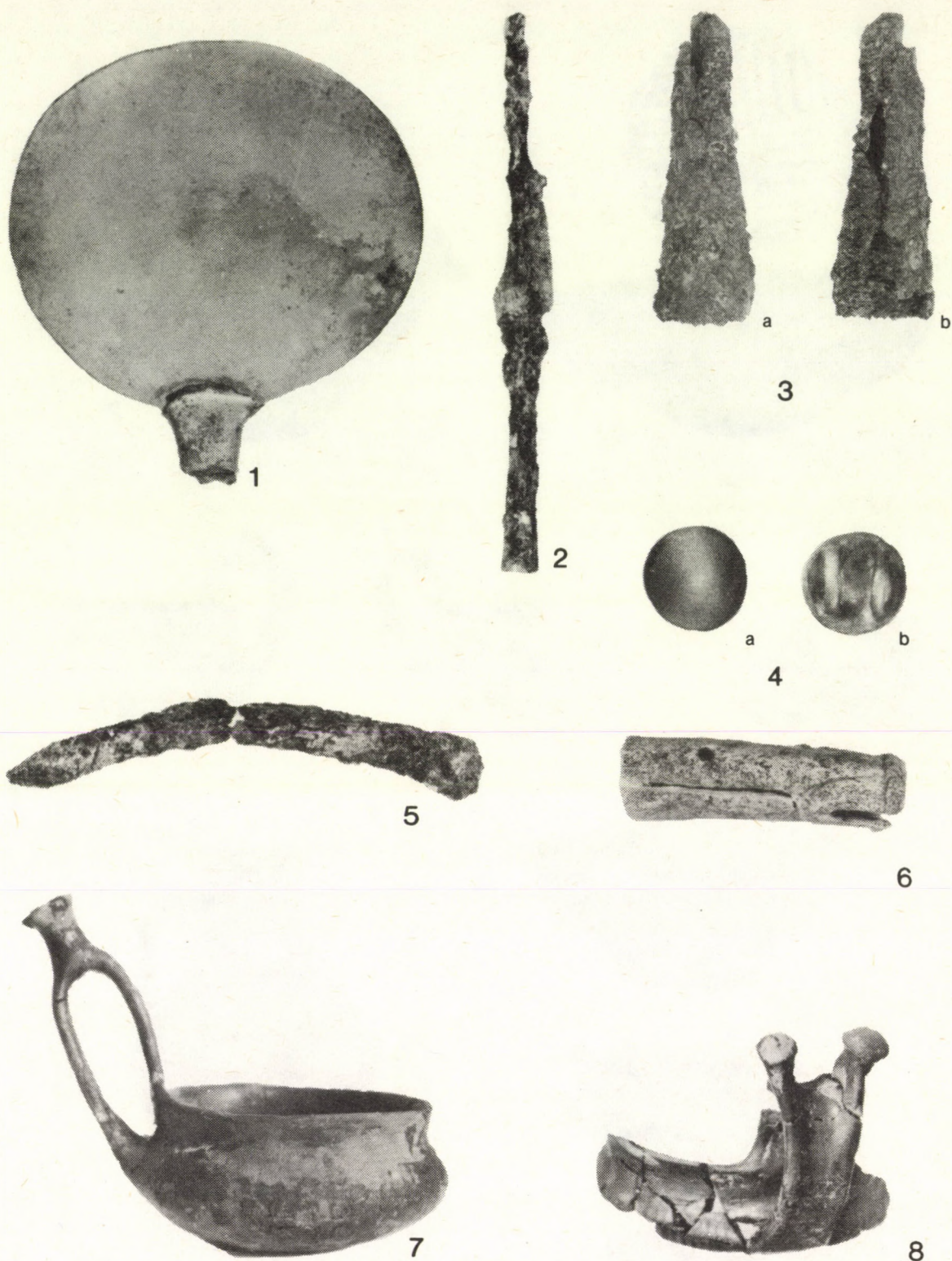
Feltétlenül számolnunk kell egy erős helyi, a szkítakorban is továbbélő alapnépességgel, amely maga is többrétegű. Az utóbbi néhány évtized kutatásai nyomán egyre inkább körvonalazódik egy, a szakirodalomban preszkíta, illetve mezőcsáti csoport néven ismert leletkomplexum, amely etnikusan is színezi az alföld későbronzkori továbbélő népességét. (Erre utal az új rítus, a csontvázas temetkezés megjelenése a H B/C fordulóján (SZABÓ 1969; PATEK 1974). A csanyteleki szkíta temető csontvázas sírjainak egy részét is valószínűleg a helyi alaplakosság ezen rétegéhez kapcsolhatjuk. A leletanyagban néhány kerámiaforma utal a megelőző korszak típusainak továbbélésére. A 46. urnasír behúzott peremű tálját enyhe lefutású turbántekercs díszíti



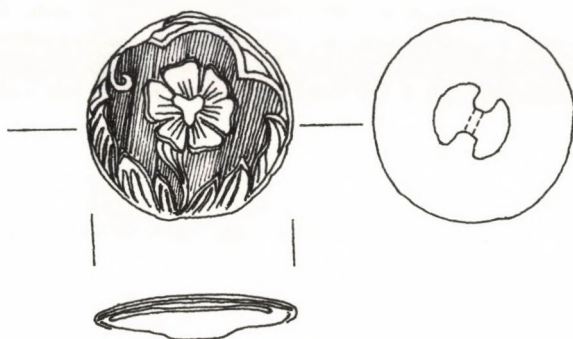
11. kép Csanytelek-Újhalastó: 1. 46. sír; 1a. 46. sír tájának belső fenékdíszítése;  
2. 9. sír; 3. 77. sír; 4. 20. sír; 5. 46. sír; 6. 9. sír; 7. 33. sír; 8. 44. sír

Abb. 11. Csanytelek-Újhalastó:

1. Grab 46; 1a. Innere Bodenverzierung der Schüssel des Grabes 46;  
2. Grab 9; 3. Grab 77; 4. Grab 20; 5. Grab 46; 6. Grab 9; 7. Grab 33; 8. Grab 44

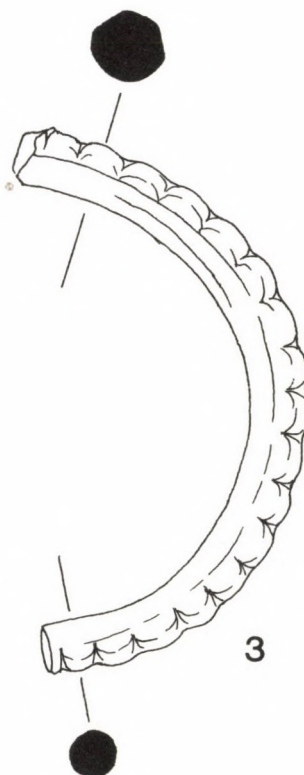
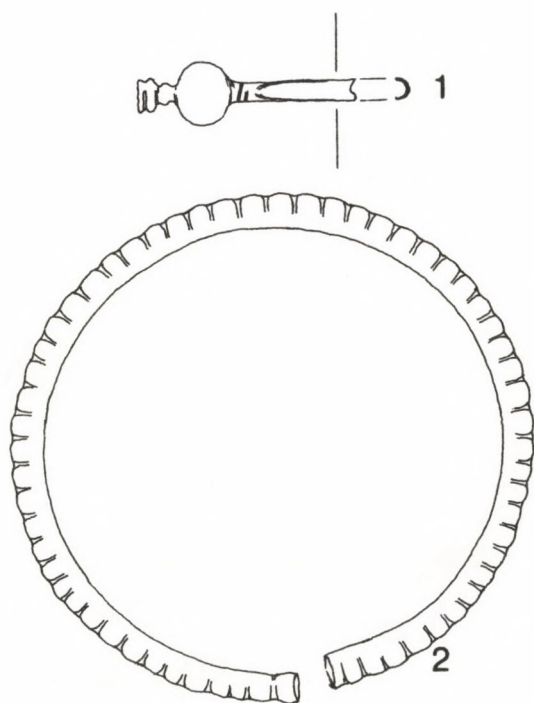


12. Csanytelek-Újhalastó: 1. Szórvány;  
 2. Szórvány; 3a—b. 39. sír; 4a—b. 24. sír; 5. Szórvány; 6. 9. sír; 7. 89. sír; 8. 73. sír  
 Abb. 12. Csanytelek-Újhalastó: 1. Streufund; 2. Streufund;  
 3a—b. Grab 39; 4a—b. Grab 24; 5. Streufund; 6. Grab 9; 7. Grab 89; 8. Grab 73



- 1 Préselt elektronlemez
- 2 Bőr alátét
- 3 Bőr alátét
- 4 Vas alap

13. kép Csanytelek-Újhalastó, 20. sír a—c, (1:1); d (1:0,5)  
 1. Préselt elektron-lemez; 2. Bőr alátét; 3. Bőr alátét; 4. Vas alap  
 Abb. 13. Csanytelek-Újhalastó, Grab 20 a—c (1:1); d (1:0,5)  
 1. Gepreßtes Elektronblech; 2. Lederliederung; 3. Lederliederung; 4. Eisenkern



14. kép Csanytelek-Újhalastó: 1. 41. sír; 2. 41. sír; 3. 99. sír (1:1)  
 Abb. 14. Csanytelek-Újhalastó: 1. Grab 41; 2. Grab 41; 3. Grab 99 (1:1)

(11. kép 1). A perem alatt négy, szimmetrikusan elhelyezett bütyök ül. A fenék díszítésének motívuma (11. kép: 1a) az olténiai Ferigile hasonló korú temetőjéből ismerős<sup>6</sup> (VULPE 1967, Pl. III. 3 [105]). Ugyancsak helyi továbbélő formaként értékelhetjük a 20. sír egyfülű, kézzel formált bögréjét (11. kép 4). Az úgynevezett pseudo-villanova típusú urnák (9. kép 1; 11. kép 2) területünkön már a későbronzkortól kezdve megvannak (TROGMAYER 1963, 104—105; PATEK 1961, 66—70; PATEK 1968, 95—96).

Számos kelet felé mutató tárgy is előkerült. Több faragott csont tömlővéget (?)<sup>7</sup> ismerünk a temetőből (9. kép 5, 6). A 9. bolygatott csontvázas sírból származik az egyik legszebb, állatfejjel díszített darab (12. kép 6). Ábrázolásmódja a szkíta állatstílus jellegzetességeit mutatja. Hasonló megfogalmazású állatalakokat találunk a középső Don-vidék csont, bronz, vas és nemesfém övkapcsain (LIBEROV 1965, 31. T. 10, 11, 12; 32. T. 3, 7). Egyértelműen keleti eredetűek a vasfokosok. A temetőből eddig sírból hat darab került elő, valamint egy szórvány (12. kép 5). Az úgynevezett kalapácsbalták típusába sorolható valamennyi (PÁRDUCZ 1965a, 180—182). Itt kell említenünk a jellegzetes háromélű bronz nyílhegyeket is, melyek eddig összesen kilenc sírból kerültek elő. Valószínűleg Dél-Oroszországban, a Pontus vidéken kereshetjük párhuzamait a 20. sír vas alapon elektron lemezzel borított kis díszített, préselt gombjának is (13. kép). Több sírban is találunk jellegzetes, elektronnal borított kúpos végű bronz spirálfüggőket. Szórványként került elő egy eredetileg vasnyelű, perem nélküli bronz tükör (12. kép 1). Legközelebbi párhuzamai a hetényi szkíta temetőből (DUŠEK 1954a, 145, 311, 316; DUŠEK 1966, XLII. T. 11), illetve Hatvan—Boldogról (PÁRDUCZ 1958, 59) ismertek. Valószínűleg már helyi készítmény, bár a peremnélküli, vasnyelű tükörök a Dnyeper-menti temetőkben is megvannak (GALANINA 1977, 21. T. 4). A keleti kapcsolatok szempontjából érdekes a 46. sír kézzel formált egyfülű bögréje is (11. kép 5). Fülkiképzésének párhuzamait a Dnyeper-menti i. e. VI. századi szkítakori temetőkben találjuk meg (*ibid.*, 2. T. 8, 9; 3. T. 2; IL'INSKAJA 1954, I. T. 3—7).

Az ásatás során néhány olyan tárgy is előkerült, amely az itt temetkező népesség déli, délnyugati, illetve nyugati kapcsolataira utal. Az úgynevezett szarvacskás füles csésze eddig két sírból került elő (12. kép 7—8)<sup>8</sup>. Már Párducz Mihály rámutatott e típus déli párhuzamaira, elsősorban Brezje és Donja Dolina temetőit említve (PÁRDUCZ 1965b, 262—263). A tárgytypussal legutóbb Jerem Erzsébet foglalkozott (JEREM 1971, 85), megállapítva, hogy kialakulását alpi területeken kell keresni. A mi példányainkhoz legközelebb a kárpát-medencei darabok állnak: Pomáz — az i. e. VI. század második felére datálható síregyüttesből került elő egy töredék (KEMENCZEI 1977, 83—86, Abb. 4:5), Velem (FOLTINY 1958, VI. T. 1), Tokod—Erzsébet-akna,

ahol felszíni gyűjtésből Hallstatt, illetve szkíta jellegű anyagból ismert (HORVÁTH—KELEMEN—TORMA 1979, 331—332, 57. kép), azonban sok szálon kötődnek a DK-alpi Hallstatt-körhöz is. A fülképzés, illetve edényforma jó párhuzamait Grellwaldról (DOBIAT 1980, 92. T. 6, 7), Stičnáról (KROMER—GABROVEC 1962, 3. 12; GABROVEC 1966, Abb. 14.5) és közép-Steier területéről (RADIMSKY—SZOMBATHY 1885, VIII. T. 13). Ugyanabbe az irányba mutat a 99. sír tömör, tagolt, bronz karperece is (14. kép 3) melynek legközelebbi párhuzamait Vačén (STARÉ 1955, LXXIII. 1, 3), illetve Šmarjeta temetőjében találtuk meg (STARE 1973, 25; T. 3, 6, 9, 12, 18 stb.). A 9. sír csücskös peremű tájának (11. kép 6) legközelebbi analógiáit a dunántúli középrépápusztai-típusú temetőkben találhatjuk meg (LENGYEL 1959, XXXIX. T. 1; KEMENCZEI 1977, Abb. 1:2). Ugyancsak nyugat felé, a kelet-alpi Hallstatt kultúra felé mutat a 77. sír kis ikeredénye (11. kép 3). Pontos párhuzama a Kalenderberg kultúra hetényi (lapos, hamvasztásos) temetőjében található (DUŠEK 1954b 613, obr. 259:8.; PAULIK 1956, 197—198.; DUŠEK 1971, 432—436, 462).

Néhány fontos tárgytypus előfordulásáról kell még beszélnünk. A temetőből eddig négy vekerzugti típusú (PÁRDUCZ 1952, 163—164) vaszabla került elő (15. kép), három szórthamvasztásos sírból, egy pedig feldúlt hamvasztásos sírból. Ez utóbbiból került elő egy vekerzugti típusú kétfülű, öntött bronzphalera<sup>9</sup> (12. kép 4ab).

Feltárt szkíta temetőinkhez viszonyítva Csanyteleken sok vaslándzsa került elő: eddig 10 db (15. kép). Hosszuk általában 35—40 cm körül mozog, a köpü a levél hosszánál rövidebb, s a levélen erős középborda fut végig (12. kép 2). Néhány esetben a lándzsa mellett vaslemezről hajlított lándzsahegyvédő is volt a sírban (12. kép 3ab). Hasonlóak kerültek elő Szentlőrincen (JEREM 1968, Fig. 29:5—6) illetve Hetényen (DUŠEK 1966, VI. T. 5, XLVII. T. 5).



15. kép Csanytelek—Újhalastó, 89. sír — részlet  
Abb. 15. Csanytelek—Újhalastó, Grab 89 — Detail

Szkíta temetőinkben ritka kerámiatípust jelent a nagyméretű, korongolt egyfűlű korsó (11. kép 8)<sup>10</sup>, valamint a korongolt talpas tál (11. kép 7)<sup>11</sup>. Temetőnkben eddig ez utóbbiból kettő került elő, hamvasztásos sírból.

A temető datálására vonatkozóan az alábbiakat tartjuk fontosnak megjegyezni: a 41. zsugorított női sírból felületén rovátkolással tagolt, kerek átmeteszettű, nyitottvégű bronz karperec került elő (14. kép 2), melyhez hasonló legutóbb Kemenczei Tibor közölt Pomázról (KEMENCZEI 1977, Abb. 3 8). Fekete Mária a kistravazdi depot kapcsán ezt a típust az i. e. VI. század elejére datálta (FEKETE 1973, Abb. 6:55, Abb. 8). Ugyanebből a sírból való egy gömbös lábú, kígyóhátú, korongos fejű későhallstatt fibula<sup>12</sup> lábtöredéke (14. kép 1). E típust O. H. Frey Este III. korai időszakára, az i. e. VI. század közepére teszi (FREY 1969, 24; FREY—GABROVEC 1971, 198). Ezzel megegyezik G. Mansfeld datálása is (MANSFELD 1973, 74, 94)<sup>13</sup>.

A szórványanyagban megjelenő kelta tárgyak, illetve a 93. kelta sír alapján úgy véljük, hogy temetőnkben is megfigyelhető lesz a szkíta—kelta átmenet (MARÁZ 1977, 55).

Véleményünk szerint temetőnk használata felölelte az egész szkíta periódust, tehát az i. e. VI. század közepétől az i. e. IV. század második feléig, a kelták Alföldön való megjelenéséig (MARÁZ 1977, 50, 55). A temető záródásának pontos meghatározását azonban csak a teljes feltárás eredményeitől várhatjuk.

A Csanytelek—újhალastói szkíta temető teljes feltárása esetén a tápiószelvi után valószínűleg legnagyobb sírszámú temetőnk lesz. Viszonylagos vas- és egyéb fémtárgyakban való gazdagsága, szomszédos és távolabbi területekkel való kapcsolatai alapján reméljük, hogy feldolgozása hozzájárulhat majd hazai szkítakorunk etnikai és kronológiai problémáinak megoldásához<sup>14</sup>.

Galántha Márta

### Jegyzetek

1. Előzetes jelentésünkbe beépítettük a Magyar Régészeti és Művészettörténeti Társulat 1980. ápr. 22-i ülésén elhangzott előadás óta feltárt mintegy 40 sír megfigyeléseit is.
2. A tájolásnál — mivel legtöbb esetben a sírgödör téglalap alakú volt —, a sír hossz tengelyét vettük alapul. Értelemszerűen itt az égtáj-megjelölések sorrendjének nincs jelentősége.
3. Hasonló jelenséget figyelt meg M. Dušek a hetényi szkíta temető 138 A. sírjánál, azonban itt a csontok csak helyenként mutattak égésnyomokat (DUŠEK 1966, 54).
4. Ez a típus hazai szkítakorunkban eddig ismeretlen volt. Legközelebbi párhuzamait az olténiai Ferigilén találjuk meg [VULPE 1967, Pl. I. 16 (72); 19 (141)].
5. A sír rajzon (8. kép) az egyiknek csak helyét jelöltük sraffozott körrel, mivel az edény a sírból eltűnt.
6. Az edényfenék hasonló díszítése nem idegen egyébként alpi területeken sem (DOBIAT 1980, 54. T. 1, 4, 6; RADIMSKY—SZOMBATHY 1985, XI. T. 11).
7. E hengeres, egyharmaduknál egymással ellentett oldalon átlukasztott tárgyak funkciójára egyelőre még biztosan nem tudunk mondani. A „tömlővég” funkciónak némileg ellentmond az átlukasztás, de késnyeleknek sem tarthatjuk őket, mivel a korszak késeinek csontnyele lapos. Érdekes, hogy ebből a tárgytípusból viszonylag sok került elő a hetényi szkíta temetőből (DUŠEK 1966, LX. T. 27; LV. T. 18; XII. T. 18; XXXIV. T. 17; LV. T. 6, 17). Ezek legtöbbje azonban geometrikus díszítésű.
8. A 89. sír csészéjének (12. kép 7) fülét szarvacskák helyett kis ötágú gomb díszíti. Véleményünk szerint azonban ehhez a típushoz sorolható.
9. Típusa megegyezik a Vekerzug 12. sír kisebb darabjaival, bár mérete még ezeknél is kisebb (PÁRDUCZ 1952, XLIV. T. 1—4; XLV. T. 1—3, 6).
10. Hasonló forma fordult elő Tápiószelén a 66. ill. a 251. sírban (PÁRDUCZ 1966, XXVI. T. 6; XXXIII. T. 13). A csanyteleki 72. sír fül nélküli változatának analógiáját Vekerzugról (PÁRDUCZ 1954, Fig. 28. 1) és Békéscsaba—Fenyvesről ismerjük (BANNER 1932, XLVII. T. 35; PÁRDUCZ 1943, XIII. T. 11).
11. Formailag megegyező, de talp nélküli tálak kerültek elő Tápiószelén (PÁRDUCZ 1966, XXIII. T. 2), ill. Vekerzugon (PÁRDUCZ 1954, Fig. 26. 17). Közelebbi párhuzam a hetényi temető talpas tálja (DUŠEK 1966, XXXIX. T. 17). A talpas tál pontos analógiáját a Móra Ferenc Múzeum őrzi: Medgyesyegyháza — Uhrin tanya — szórvány. Ltsz.: 53.5.7. KÖRÖS 1945, I. t. 84).
12. Típusát lásd: Sv. Lucija 2209 sír (FREY—GABROVEC 1971, Abb. 9:7), ill. Este, Villa Benvenuti, Gr. 124. (FREY 1969, 22. T. 16).
13. Leletünk a Mansfeld szerinti S 4A variánshoz tartozik (MANSFELD 1973, 2. T. 14; 14. T. 707).
14. Mivel lehetőség van a teljes feltárásra, az ásatást folytatjuk. A kézirat lezárásának időpontjában a feltárt sírok száma 175. Sikerült a temető K-i szélét is megtalálnunk, s úgy tűnik, a D-i és NY-i oldalon is megközelítettük a temető végét. Sírokkal így már csak az É-i oldalon, illetve a domb központi részén számolhatunk.

Itt szeretnék köszönetet mondani mindazoknak, akik az ásatás során munkájukkal segítettek és segítettek. Elsősorban munkatársamnak Vörös Gabriellának, valamint Koós Juditnak, Gergely Annának, Fári Irénnek, Saliga Lászlónak, Rózsa Gábornak.

## IRODALOM

- BANNER 1932  
CSALLÁNY—PÁRDUCZ  
1944—45  
DOBIAT 1980  
DUŠEK 1954a  
DUŠEK 1954b  
DUŠEK 1966  
DUŠEK 1971  
FEKETE 1973  
FOLTINY 1973  
FREY 1969  
FREY—GABROVEC 1971  
GABROVEC 1966  
HORVÁTH—KELEMEN—  
TORMA 1979  
JEREM 1968  
JEREM 1971  
KEMENCZEI 1977  
KÖRÖS 1945  
KROMER—GABROVEC 1962  
LENGYEL 1959  
MANSFELD 1973  
MARÁZ 1977  
PÁRDUCZ 1943  
PÁRDUCZ 1952  
PÁRDUCZ 1954  
PÁRDUCZ 1958  
PÁRDUCZ 1965a  
PÁRDUCZ 1965b
- B. BANNER, *A Békéscsaba-fényesi sírmező*. *Dolg* 8 (1932) 122—148.  
G. CSALLÁNY—M. PÁRDUCZ, *Szkitakori leletek a szentesi múzeumban*. *ArchÉrt* 5—6 (1944—45) 81—117.  
C. DOBIAT, *Das hallstattzeitliche Gräberfeld von Kleinklein und seine Keramik*. *Schild von Steier*, Beiheft: 1. Graz 1980.  
M. DUŠEK, *Chotin I — skýtske birituálne pohrebište*. *AR* 6 (1954) 311—416; 329—331.  
M. DUŠEK, *Popelnicové pohrebište z doby halštatskej v Chotine na Slovensku*. *AR* 6 (1954) 587—590, 612—613.  
M. DUŠEK, *Thrakisches Gräberfeld der Hallstattzeit in Chotin*. *ArchSlov Fontes T. VI*. Bratislava 1966, 167.  
M. DUŠEK, *Slovensko v mladšej dobe halštatskej. Die Slowakei in der jüngeren Hallstattzeit*. *SA* 19—2 (1971) 423—464.  
M. FEKETE, *Der Hortfund von Kisravazd*. *ActaArchHung* 25 (1973) 341—358.  
S. FOLTINY, *Velemszentvid, ein urzeitliches Kulturzentrum in Mitteleuropa*. Wien 1958, 123.  
O. H. FREY, *Die Entstehung der Situlenkunst*. *Römisch—Germanische Forschungen B. 31*. Berlin 1969, 125.  
O. H. FREY—S. GABROVEC, *Zur Chronologie der Hallstattzeit im Ostalpenraum*. *Actes du VIII<sup>e</sup> Congres International des Sciences Prehistoriques et protohistoriques*, Beograd 1971, I. 193—218.  
S. GABROVEC, *Zur Hallstattzeit in Slowenien*. *Germania* 44 (1/1966) 1—47.  
I. HORVÁTH—M. KELEMEN—I. TORMA, *Komárom megye régészeti topográfiája. Esztergom és a dorogi járás*. *Magyarország régészeti topográfiája* 5. Budapest 1979.  
E. JEREM, *The Late Iron Age Cemetery of Szentlőrinc (County Baranya)*. *ActaArchHung* 20 (1968) 159—208.  
E. JEREM, *Késővaszkori sírleletek Beremendről (Baranya megye). The Late Iron Age Cemetery Finds of Beremend (County of Baranya)*. *JPMÉ* 16 (1971) Pécs 1972, 69—90.  
T. KEMENCZEI, *Hallstattzeitliche Funde aus der Donaukniegegend*. *FolArch* 28 (1977) 67—90.  
Zs. KÖRÖS, *Medgyesegyházi késő-szkíta temető. Gräberfeld aus der späten Skythenzeit in Medgyesegyháza*. *FolArch* 5 (1945) 56—59.  
K. KROMER—S. GABROVEC, *L'art des situles dans les sépultures hallstattiennes en Slovenie*. *Inv. Arch. Yug.* 5. Y. 41—46. 1962.  
I. LENGYEL, *A halimbai (Veszprém m.) koravaskori temető*. *ArchÉrt* 87 (1959) 159—169.  
G. MANSFELD, *Die Fibeln der Heuneburg 1950—1966. Ein Beitrag zur Geschichte der Späthallstattfibel*. *Heuneburgstudien. Römisch—Germanische Forschungen* 33. Berlin 1973, 299.  
B. MARÁZ, *Délkelet—Magyarország La Tène — korának kronológiai kérdései*. *ArchÉrt* 104 (1977) 47—64.  
M. PÁRDUCZ, *Szkitakori temető Békéscsaba—Fényesen*. *ArchÉrt* 4 (1943) 50—63.  
M. PÁRDUCZ, *Le cimetièrè hallstattien de Szentes—Vekerzug*. *Acta ArchHung* 2 (1952) 143—172.  
M. PÁRDUCZ, *Le cimetièrè hallstattien de Szentes—Vekerzug II*. *ActaArchHung* 4 (1954) 25—91.  
M. PÁRDUCZ, *Szkíta tükrök a Kárpát-medencében*. *ArchÉrt* 85 (1958) 58—64.  
M. PÁRDUCZ, *Graves from the Skythian Age at Artánd*. *ActaArch Hung* 17 (1965) 137—231.  
M. PÁRDUCZ, *Magyarország szkitakora*. *Doktori értekezés (kézirat)* 1965.

- PÁRDUCZ 1966 M. PÁRDUCZ, *The Skythian Age Cemetery at Tápiószéle*. ActaArch Hung 18 (1966) 35—91.
- PATEK 1961 E. PATEK, *Die Siedlung und das Gräberfeld von Neszmély*. Acta ArchHung 13 (1961) 33—82.
- PATEK 1968 E. PATEK, *Die Urnenfelderkultur in Transdanubien*. ArchHung 44 Budapest 1968, 173.
- PATEK 1974 E. PATEK, *Präskythische Gräberfelder in Ostungarn*. Symposium zu Problemen der jüngeren Hallstattzeit in Mitteleuropa. Bratislava 1974, 337—362.
- PAULIK 1956 J. PAULIK, *Juhozápádne Slovensko v mladšej dobe halštatskej. Die südwestliche Slowakei in der jüngeren Hallstattperiode*. SA 4—2 (1956) 177—212.
- RADIMSKY—SZOMBATHY 1885 V. RADIMSKY—J. SZOMBATHY, *Urgeschichtliche Forschungen in der Umgegend von Wies in Mittel-Steiermark II*. MAG 15 (1885) 117—168.
- STARÉ 1955 F. STARÉ, *Vače*. Archeološki Katalogi Slovenije I. Ljubljana 1955, 137.
- STARE 1973 V. STARE, *Prazgodovina Šmarjete. Der vorgeschichtliche Komplex von Šmarjeta*. Katalogi in Monografije 10. Ljubljana 1973, 86.
- SZABÓ 1969 J. Gy. SZABÓ, *A hevesi szkitakori temető. Das Gräberfeld von Heves aus der Skythenzeit. Beitrag zum Problem der Population des Ung. Tieflandes in der Skythenzeit*. Egri MÉ 1969. 55—128.
- TROGMAYER 1963 O. TROGMAYER, *Beiträge zur Spätbronzezeit des südlichen Teils der Ungarischen Tiefebene*. ActaArchHung 15 (1963) 85—122.
- VULPE 1967 A. VULPE, *Necropola Hallstattiană de la Ferigile*. Biblioteca de Arheologie 9. Bucuresti 1967, 208.
- GALANINA 1977 Л. ГАЛАНИНА, *Скифские древности Поднепровья*. Арх. СССР САИ Д1—33. Москва 1977. 65.
- IL'INSKAJA 1954 Н. А. ИЛЬИНСКАЯ, *Керамика скифских погребений Посулья. Вопросы скифо-сарматской археологии*. Москва 1954.
- LIBEROV 1965 П. Д. ЛИБЕРОВ, *Памятники скифского времени на среднем Днр*. Арх. СССР САИ Д1—31 1965.

## VORBERICHT ÜBER DIE AUSGRABUNG DES SKYTHENZEITLICHEN GRÄBERFELDES VON CSANYTELEK-ÚJHALASTÓ

Auszug

Im Oktober 1979 ist in Csanytelek anlässlich des Anlegens eines neuen Fischteiches ein skythenzeitliches Gräberfeld zum Vorschein gekommen. Unsere bisherigen Ergebnisse sowie einige wichtigere Funde geben wir im folgenden bekannt.

Der Fundort liegt südlich von Csanytelek, an der östlichen Seite der Kunststrasse zwischen Szeged—Csongrád an einer Erhebung der Uferlinie des Baches Dongér (Abb. 1, 3). Die Zahl der freigelegten skythenzeitlichen Gräber beträgt 132, es kann aber insgesamt mit 300—350 Gräbern gerechnet werden.

Der Ritus der Gräber ist verschiedentlich, jedoch sondern sich die verschiedenen Riten innerhalb des Gräberfeldes nicht ab. Die Gräber sind gruppenweise untergebracht.

Von den bisher erschlossenen Gräbern sind 49% Brandschüttungsgräber, 8,5% der Bestattungen bilden auf den Rücken liegende Skelette und 14% sind Hockerbestattungen.

Auch die Sitte des Leichenbrandes im Grab konnte beobachtet werden (Abb. 2), wo die Mehrheit der Beigaben und der Hasenkadaver erst nach dem Brand in das Grab gelegt wurden. Dieser Ritus ist auch in dem 3 km von dem Fundort gelegenen anderen skythischen Gräberfeld von Csanytelek vorhanden (Abb. 3) (CSALLÁNY—PÁRDUCZ 1944—45, 82—84, 90). Diese Erscheinung kann den Rituswechsel der örtlichen Grundbevölkerung beweisen. In einigen Fällen konnte beobachtet werden, dass nach der Bestattung des Toten bzw. der Aschen über dem Grab Feuer gelegt wurde. Bisher konnten wir alleinstehende Holzkistengräber beobachten, insgesamt in sechs Fällen und mehrere ihrer Formen auseinanderhalten (Abb. 4—7). Es ist öfters vorgekommen, dass die Grabgrube mit Holz verkleidet bzw. abgedeckt wurde. Einige Doppelgräber sind ebenfalls zum Vorschein gekommen, von diesen führen wir wie wichtigeren Funde des Grabes 16 (Abb. 8) vor (Abb. 9:1—7). Bisher haben wir zwei Pferdegräber freigelegt (Abb. 10).

Die Mannigfaltigkeit im Ritus weist auf eine heterogene Population des Gräberfeldes hin. Die Untersuchung des Ursprunges der einzelnen Gegenstände und ihrer Verbindungen wirft auf den Ursprung der das Gräberfeld belegenden Gemeinschaft bzw. auf die Handels- und sonstigen Beziehungen ein Licht. Es ist mit einer starken örtlichen, in sich auch mehrschichtigen Grundbevölkerung zu rechnen, deren Hauptkomponenten die weiterlebende spätbronzezeitliche sowie die an der Wende der Pe-

riode H B/C erscheinende präskythische Population bilden (SZABÓ 1969; PATEK 1974). Auf das Weiterleben der Typen der vorangehenden Periode weisen auch die Schüssel des Grabes 46 (Abb. 11:1), deren Parallelen uns aus Ferigile bekannt sind [VULPE 1967, Pl. III. 3 (105)], ferner das Krüglein des Grabes 20 (Abb. 11:4) und die sog. Pseudo—villanova-Urnen (Abb. 9:1; Abb. 11:2).

Von Osten dürften die aus geschnitztem Knochen gefertigten Schlauchendstücke hierhergekommen sein (Abb. 9:5, 6), von welchen das eine die Charakteristika des skythischen Tierstils zeigt (Abb. 12:6) (LIBEROV 1965 T. 31. 10—12, T. 32. 3, 7), ferner die Eisenstreitäxte (Abb. 12:5), der gepresste Elektronenknopf mit Eisenkern des Grabes 20 (Abb. 13), der randlose Bronzespiegel mit Eisenstiel (Abb. 12:1) seine Parallelen: DUŠEK 1966, Taf. XLII 11; PÁRDUCZ 1958, 59.; GALANINA 1977, Taf. 21:4) und das Krüglein des Grabes 46 (Abb. 11:5) Parallelen: GALANINA T. 2. 8, 9, T. 3. 2.; IL'INSKAJA 1954, Taf. I. 3—7).

Auf südliche, südwestliche bzw. westliche Beziehungen verweist die sog. Schale mit hörnchenförmigem Henkel (Abb. 12:7, 8) (ihre Analogien s. im Text), der Arming des Grabes 99 (Abb. 14) (seine Parallelen: Vače und Smarjeta), die Schüssel von Középrépuszta-Typ des Grabes 9 (Abb. 11:6) (LENGYEL 1959, Taf. XXXIX 1; KEMENCZEI 1977, Abb. 1:2. und das Zwillingsgefäß des Grabes 77 (Abb. 11:3) (DUŠEK 1954b, 613, obr. 259:8).

Aus dem Gräberfeld sind bisher vier Eisentrensen von Vekerzug-Typ zum Vorschein gekommen (Abb. 15), es enthält ferner verhältnismässig viele Eisenlanzen (Abb. 15; Abb. 12:2) und Lanzen-spitzenschoner (Abb. 12:3ab).

Zur Datierung des Gräberfeldes ist das Fussfragment einer späthallstattzeitlichen Fibel behilflich (Abb. 19). Dieser Typ (Mansfeld S4A) wird auf die Mitte des 6. Jhs v. u. Z. gesetzt (FREY 1969, 24; FREY—GABROVEC 1971, 198; MANSFELD 1973, 74, 94.).

Auf Grund der im Streufund erscheinenden keltischen Gegenstände sind wir der Meinung, dass auch in unserem Gräberfeld der skythisch—keltische Übergang beobachtet werden kann, also das Gräberfeld umfasst die ganze skythische Periode von der Mitte des 6. Jhs v. u. Z. bis zur zweiten Hälfte des 4. Jhs v. u. Z. (MARÁZ 1977, 50, 55).

Márta Galántha