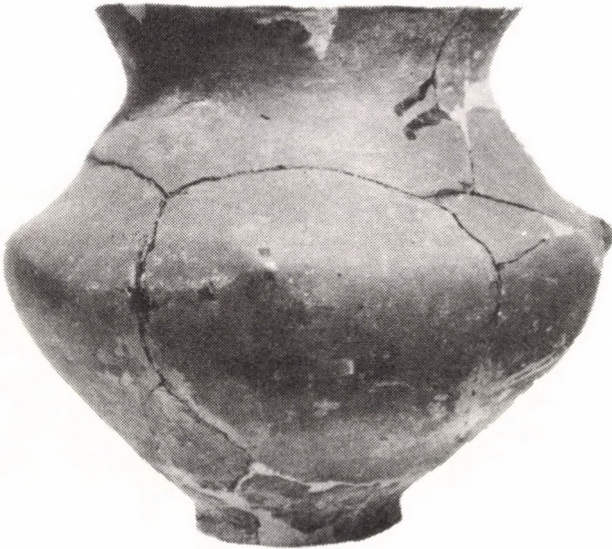


## A PRÜGYI KORAVASKORI KINCSLELET

1970-ben a miskolci Herman Ottó Múzeumba bronz tárgyakat hoztak be, amelyeket Prügyön (Borsod-Abaúj-Zemplén megye) Mudrik Imre Zrínyi utca 12. szám alatti telkén gödörásás közben találtak. A lelőhely helyszíni szemléje során megállapíthattuk, hogy a bronztárgyakat egy agyagedény tartalmazta. Több leletre nem bukkantunk, s így arra a következtetésre juthattunk, hogy egy elrejtett kincslelet került a felszínre. Ennek összes tárgyát, így az agyagedényt is, megszereztük a Múzeum számára.

A lelet tartalma a következő: 1. Agyagedény. Széles pereme kihajló, teste kettős csonkakúp alakú, s alacsony talpa van. Vállát négy bütyök díszíti. Kívül fekete, belül barna. M: 26,8 cm, szá: 20,9 f: 11,6 cm (1. kép); 2. Bronz bogrács. Két ívalakú akasztófüle sodrott huzalból készült, horogalakúan hajlított végük azonban sima. A perem fölé emelkedő két-két kerek tartófül alsó része



1. kép A prügyi kincslelet edénye  
Abb. 1. Das Tongefäß des Hortfundes von Prügy

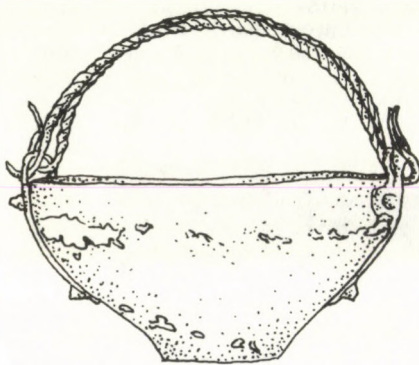
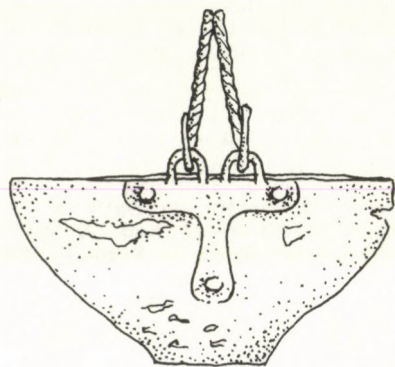
„T” alakú lemez, amelyet három kúpfejű akasztóval erősítettek a bogrács oldalához. M: 5,7, szá: 11,4, f: 3,4 cm (2—3. kép); 3. Fokos. Lefelé hajló vége lófejalakú, egyenes fokának záródása gömbszeletalakú. Középen függőleges nyíllyuk van, amelynek külső oldala négy-szögletes formájú. Két oldalán egy-egy kerek bütyök. H: 10,4 cm (4. kép); 5. kép 1); 4. Buzogány. Hét függőleges gerezdalakú borda tagolja testét. Belül üreges. Két

végén a nyíllyukat keskeny, rovátkolt szélű perem határolja. Felső végén egy kis lyuk van, benne szegecs. Két oldalán egy-egy kerek bütyök. H: 10,4 cm (5. kép 2); 5—6. Zabla oldaltag. Kerek átmetszetű karikához két, felfelé hajló végű pálcá csatlakozik. Ennek mindkét vége gömbszelet alakú gombban záródik. 2 db. H: 19,4 cm (5. kép 5—6); 7. Falera. Lapos gömbszelet alakú, belső oldalán kis füllel. Átm: 10,7 cm (5. kép 4); 8. Falera, közepe kissé kicsúcsosodik. Belső oldalán kis fül van. Átm: 5,1 cm (5. kép 3); 9. Balta, h: 9,1 cm (6. kép 1); 10. Balta, h: 8,7 cm (6. kép 2); 11. Balta, h: 8,5 cm (6. kép 3); 12. Balta, h: 7,9 cm (6. kép 4); 13. Balta, h: 8,4 cm (6. kép 5); 14. Balta, h: 6,6 cm (6. kép 6); 15. Balta, h: 7,8 cm (6. kép 7); 16. Balta, h: 7,7 cm (6. kép 8); 17. Balta, h: 8,3 cm (6. kép 9); 18. Balta, h: 8,3 cm (6. kép 10); 19. Balta, éle hiányos. H: 8,4 cm (6. kép 11); 20. Balta, h: 7,9 cm (6. kép 12); 21. Balta, h: 8,3 cm (6. kép 13); 22. Balta, h: 7,7 cm (6. kép 14); 23. Balta, h: 8,7 cm (6. kép 15); 24. Balta, h: 8,6 cm (6. kép 16); 24. Balta, h: 8,5 cm (7. kép 1); 26. Balta, h: 8,3 cm (7. kép 2); 27. Balta, h: 8,2 cm (7. kép 3); 28. Balta, h: 7,7 cm (7. kép 4); 29. Balta, h: 6,6 cm (7. kép 5); 30. Balta, h: 8,9 cm (7. kép 6); 31. Balta, h: 8 cm (7. kép 7); 32. Balta, h: 9,3 cm (7. kép 8); 33. Balta, h: 7,7 cm (7. kép 9); 34. Balta, oldalán öntéshibából lyuk. H: 8,5 cm (7. kép 10); 35. Balta, h: 7,9 cm (7. kép 11); 36. Balta, h: 7,5 cm (7. kép 12); 37. Balta, h: 7,5 cm (7. kép 13); 38. Balta, h: 8 cm (7. kép 14); 39. Balta, közepénél repedt. H: 6,8 cm (7. kép 15); 40. Balta, h: 1,6 cm (7. kép 16); 41. Balta, füle törött. H: 6 cm (7. kép 17); 42. Balta, h: 5,7 cm (7. kép 18); 43. Balta, füle letört. Rossz öntésű, hibás, kidolgozatlan felületű. H: 5,3 cm (7. kép 19); 44. egymásra hajló végű, félkörátmetszetű, díszítetlen karperec. Átm: 9,3 cm (5. kép 7); Karperec, átm: 9,2 cm (5. kép 8); 46. Karperec, átm: 9 cm (8. kép 1); 47. Karperec, átm: 9,2 cm (8. kép 2); 48. Karperec, átm: 9,6 cm (8. kép 3); 49. Karperec, átm: 9,3 cm (8. kép 4); 50. Karperec, átm: 9,7 cm (8. kép 5); 51. Karperec, átm: 9,7 cm (8. kép 6); 52. Karperec, átm: 9,4 cm (8. kép 7); 53. Karperec, átm: 10 cm (8. kép 8); 54. Karperec, átm: 10,8 cm (8. kép 9); 55. Nyitott végű karperec, átm: 10,8 cm (9. kép 1); 56. egymáshoz erő végű karperec, átm: 9 cm (9. kép 2); 57. Zárt karperec, átm: 10,6 cm (9. kép 3); 58. Nyitott végű karperec, átm: 9,9 cm (9. kép 4); 59. Karperec, átm: 10,3 cm (9. kép 5); 60. Karperec, átm: 12,3 cm (9. kép 6); 61. Karperec, törött, átm: 13,8 cm (9. kép 7).

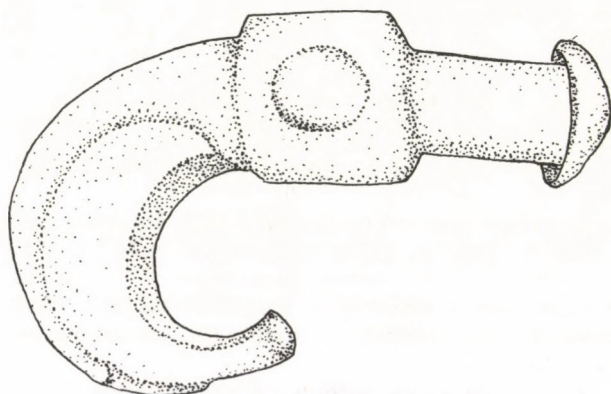
A fenti tárgyakat a miskolci Herman Ottó Múzeum őrzi. Leltári számuk: 71.1.1—61.

A prügyi lelet bronztárgyai között két különböző eredetű csoportot különböztethetünk meg. Az elsőbe a helyi későbronzkori fémművesség típusai tartoznak, míg a másodikba sorolható tárgyak készítésének nem voltak hagyományai a Kárpát-medence keleti felében.

A tiszavidéki és erdélyi bronzipar egyik legjellegzetesebb tárgy típusa volt a későbronzkorban a bogrács. Az első háromszög alakú fültartóval ellá-

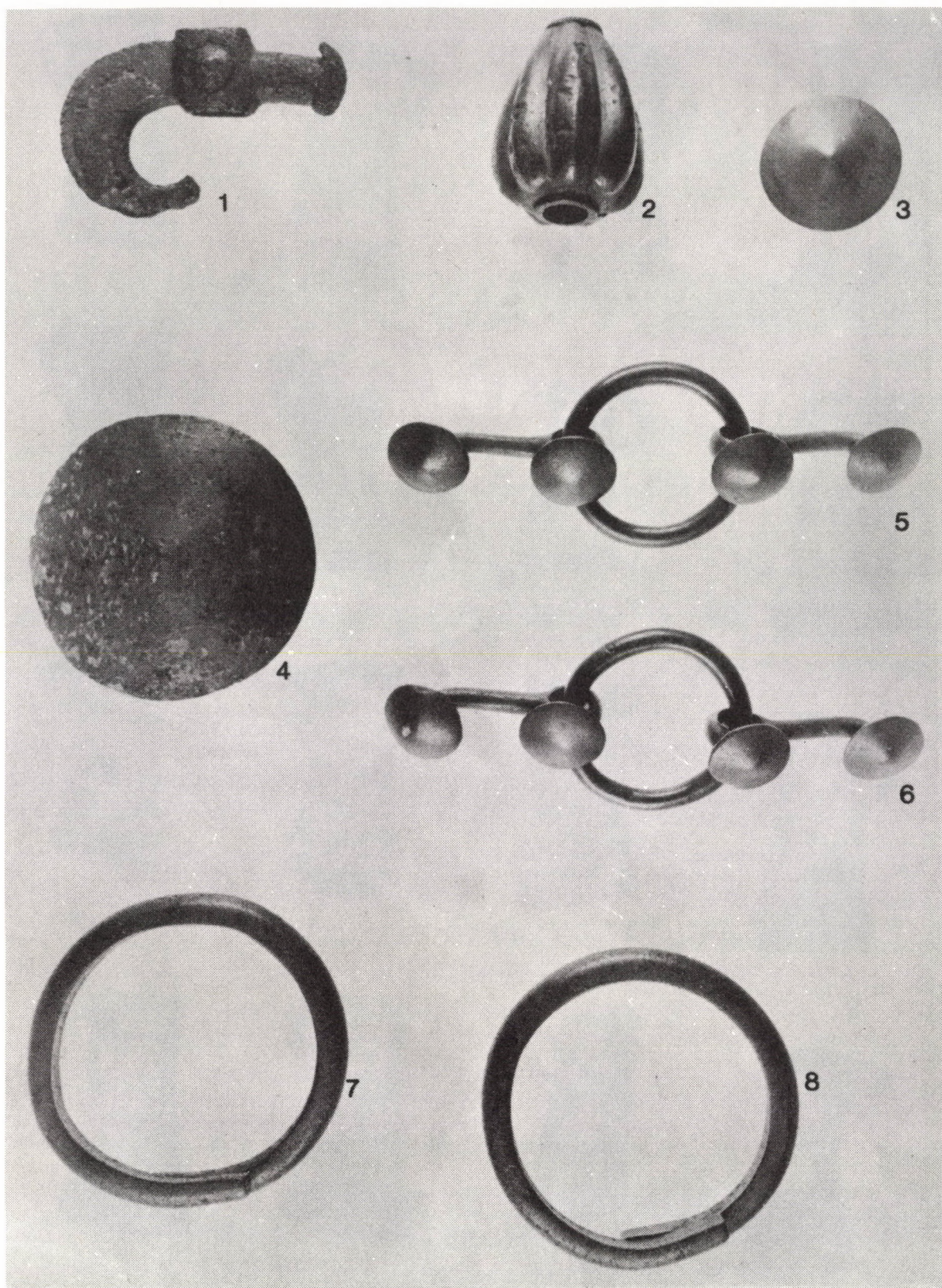


2—3. kép Bronzbogrács a prügi leletből  
Abb. 2—3. Bronzeessel aus dem Hortfund von Prüg

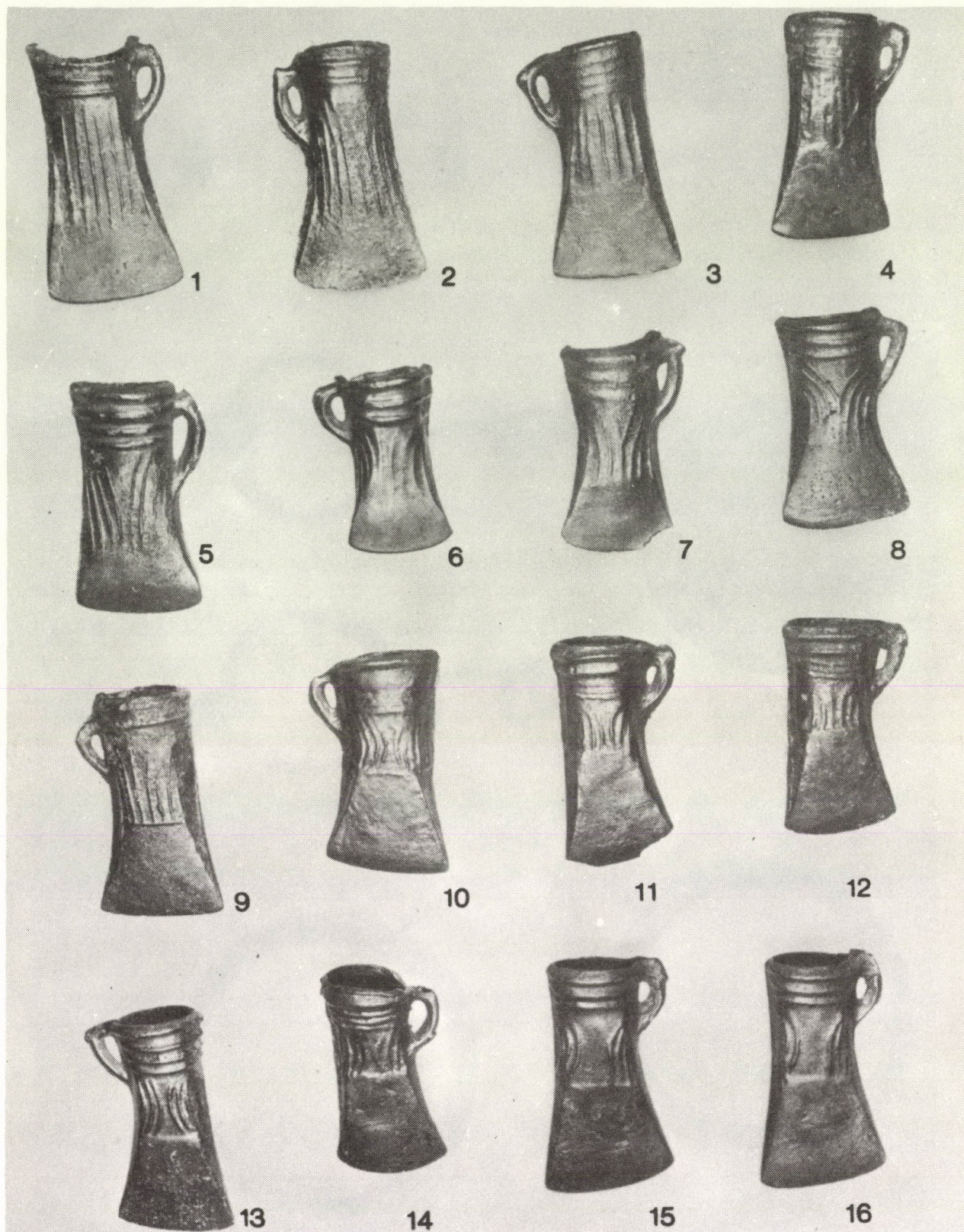


4. kép A prügi lófej alakú fokos  
Abb. 4. Das Pferdekopfszepter von Prüg

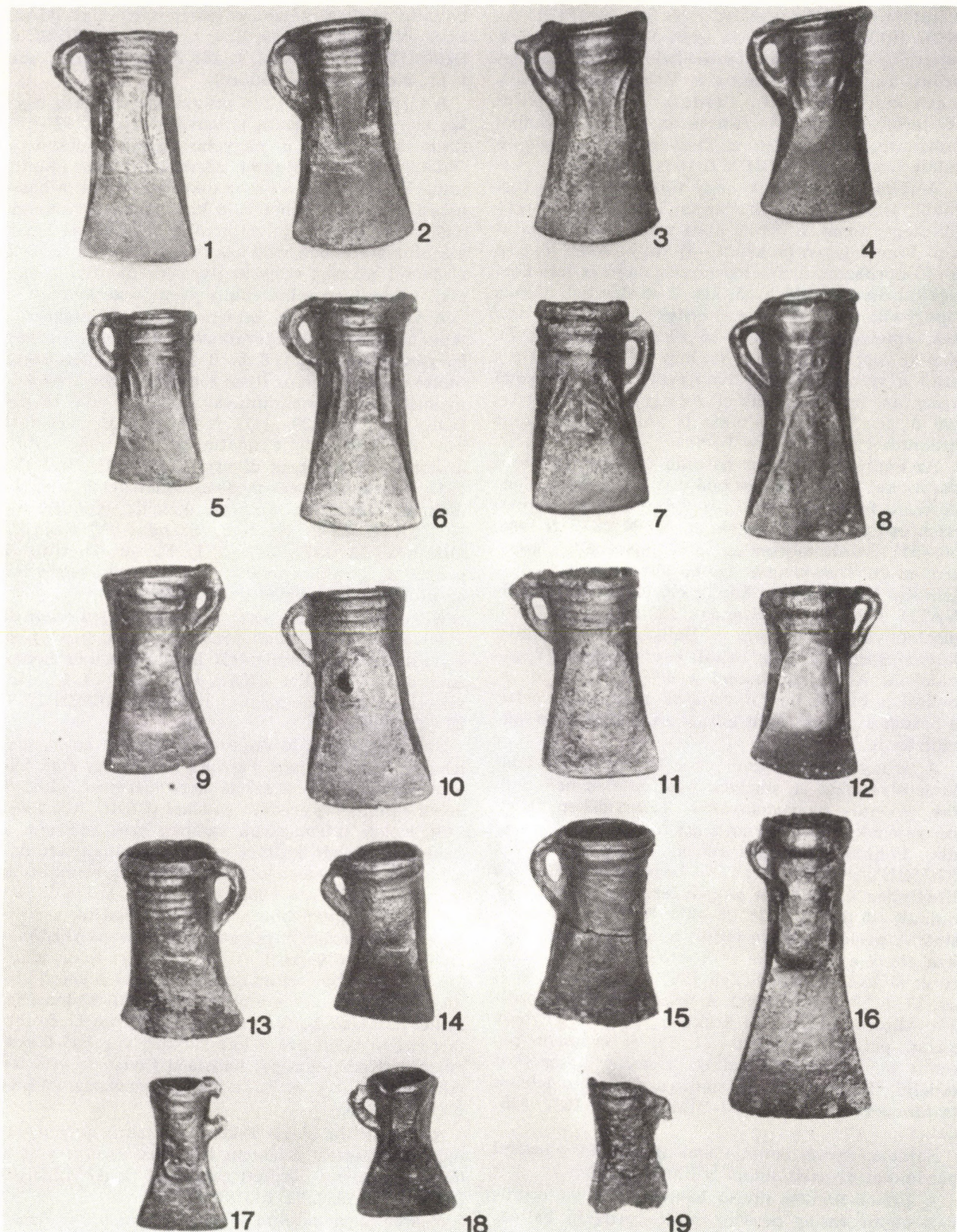
tott darabok a Hallstatt A<sub>1</sub> periódus idején készültek, míg a keresztalakú fültartós típus a legnagyobb számban a Hallstatt B<sub>1</sub> korú leletekben fordul elő (PESCHEK 1972, 43—44; PATAY 1969, 189—190). A prügi leletben levő bogrács ezeknél fiatalabb korú típust képvisel. Formája többek között megfelel az erdélyi erdőszentgyörgyi (Sîngeorgiu de Pădure) és ördögösfüzesi (Fizeșu Gherlii) leletekben levő bográcsoknak, bár azoknak kettős keresztalakú fültartó részével nem egyezik (PETRESCU-DÎMBOVIȚA 1977, 352, t. 10, 353. t. 1, 2). G. v. Merhart az ilyen formájú bográcsokat a B 2a típus körébe sorolta. Ezeknek gyártási területét Erdélyben, korát a Hallstatt B<sub>2</sub> periódusban határozta meg (MERHART 1952, 60). Ugyancsak Hallstatt B<sub>2</sub> korú Hostomice típusú csészékkel együtt fordul elő



5. kép A prügyi bronzlelet  
Abb. 5. Der Hortfund von Prügy



6. kép A prűgyi bronzlelet  
Abb. 6. Der Hortfund von Prűgy



7. kép A prűgyi bronzlelet  
Abb. 7. Der Hortfund von Prűgy

a liptószentandrásai leletben ilyen bogrács (FURMANEK 1970, 468). E korszak után a bronz bográcsok készítése a Kárpát-medence keleti felében megszűnt, folytatódott viszont a Közép-európai hallstatti kultúra területén. Párducz Mihály nyugatról idekerült darabnak tekintette az i. e. 6. századból származó, az egyetlen a Tiszavidéken, Ártádon talált bográcsot (PÁRDUCZ 1969, 224).

A tokos, füles balták nagy többsége azonos formájú, s csak díszítésük alapján lehet közöttük különbséget tenni. A perem alatt vízszintesen, oldalukon függőlegesen (5. kép 1—4) vagy ívesen (5. kép 5—6) bordázott, illetve háromszög alakú és íves bordákkal díszített oldalú (5. kép 7, 8) darabok azonos típust alkotnak. Némileg eltérnek tőlük azok a balták, amelyek lapjának felső részén függőleges (5. kép 9) vagy ívelt bordák (5. kép 10—16) vannak, s ettől a résztől a penge határozott vagy elmosódó vízszintes bordával válik el. Az egy-két ívelt bordával díszített oldalú baltákat is külön változatként különíthetjük el (6. kép 1—6).

Az említett baltákhoz hasonló formájú, díszítésű darabokat nagy számban találunk a Kárpát-medence keleti felében előkerült, Hallstatt B<sub>1</sub> korú Rohod-Szentes típusú bronzleletekben (VON BRUNN 1968, 50—51). Szinte teljesen azonos típusú balták azonban az ún. trák-kimmer típusú löszerszámzatot tartalmazó leletekben fordulnak elő (GALLUS—HORVÁTH 1939, 10. t.: Szanda; 11. t.: Ugra). Helyi előzményei voltak tehát a Hallstatt B<sub>1</sub> periódust követő korban a tokos balták készítésének a Tiszavidéken. A korkülönbséget a későbronzkori daraboktól a kisebb formai vonások módosulása jelzi: a balták kisebbek, mint korábban, a penge éle sokszor ferde.

A prügyléletben levő tokos balták között találunk olyanokat is, amelyek készítésének nem voltak jelentős hagyományai a Tiszavidéken. Ezek pengéjének lapja a perem alatt félkör alakban záródik. Pontusi baltatípus néven is említik ezeket (GIMBUTAS 1965, 134; 228). Legnagyobb számban Erdélyben és a Fekete tenger északi mellékén fordulnak elő (RUSU 1966, 26—27). Készítésük a Hallstatt A periódus idején indult meg, de a Tiszavidéken ebből a korszakból csak néhány darabot ismerünk (JÓSA—KEMENCZEI 1963—64, 8. t. 89: Bal-sa; 57. t. 12: Taktakenéz). A prügylélet darabok között két változat fordul elő: keskeny, vízszintesen bordázott peremű (6. kép 9—11, 13) és szélesebb peremű (6. kép 8, 12) balták. Egészen hasonlókat erdélyi, Hallstatt B<sub>2</sub> periódusra keltezett leletek tartalmaznak (PETRESCU—DÎMBOVIȚA 1977, 345; 351. t.).

Sajátos, egyedi mintája van az álló hegyesszögű bordákkal díszített oldalú baltának (6. kép 7).

A Rohod-Szentes típusú leletekben is előfordulnak olyan vastag peremű, széles pengéjű balták, mint amilyent egy darabot a prügylélet is tartalmaz (6. kép 16). A Hallstatt B<sub>1</sub> periódust követően a Kárpát-medence keleti felében azonban ennek a

baltatípusnak a készítése lassan megszűnt (GALLUS—HORVÁTH 1939, 18. t. t.: Ugra; PETRESCU—DÎMBOVIȚA 1977, 346. t. 10: Fizeșu Gherlii; 351. t. 10: Singeorgiu de Pădure).

A tárgyalatokon kívül a prügyléletben még négy kis méretű tokos balta is van (6. kép 14, 17—19). Ezeknek formája a nagyobb baltákét utánozza. Gyakorlati funkciójukról nehéz bármit is feltételezni. Valószínűleg a bronz tokos baltáknak a használati tárgyak sorából való kiszorulása folyamatának végső pontját jelentik. A baltáknak az egyre kisebb méretekben való készítése az eszköz funkció eltűnését tükrözi, s így az ilyen kis baltáknak már csak valamilyen szimbolikus jelentősége lehetett.

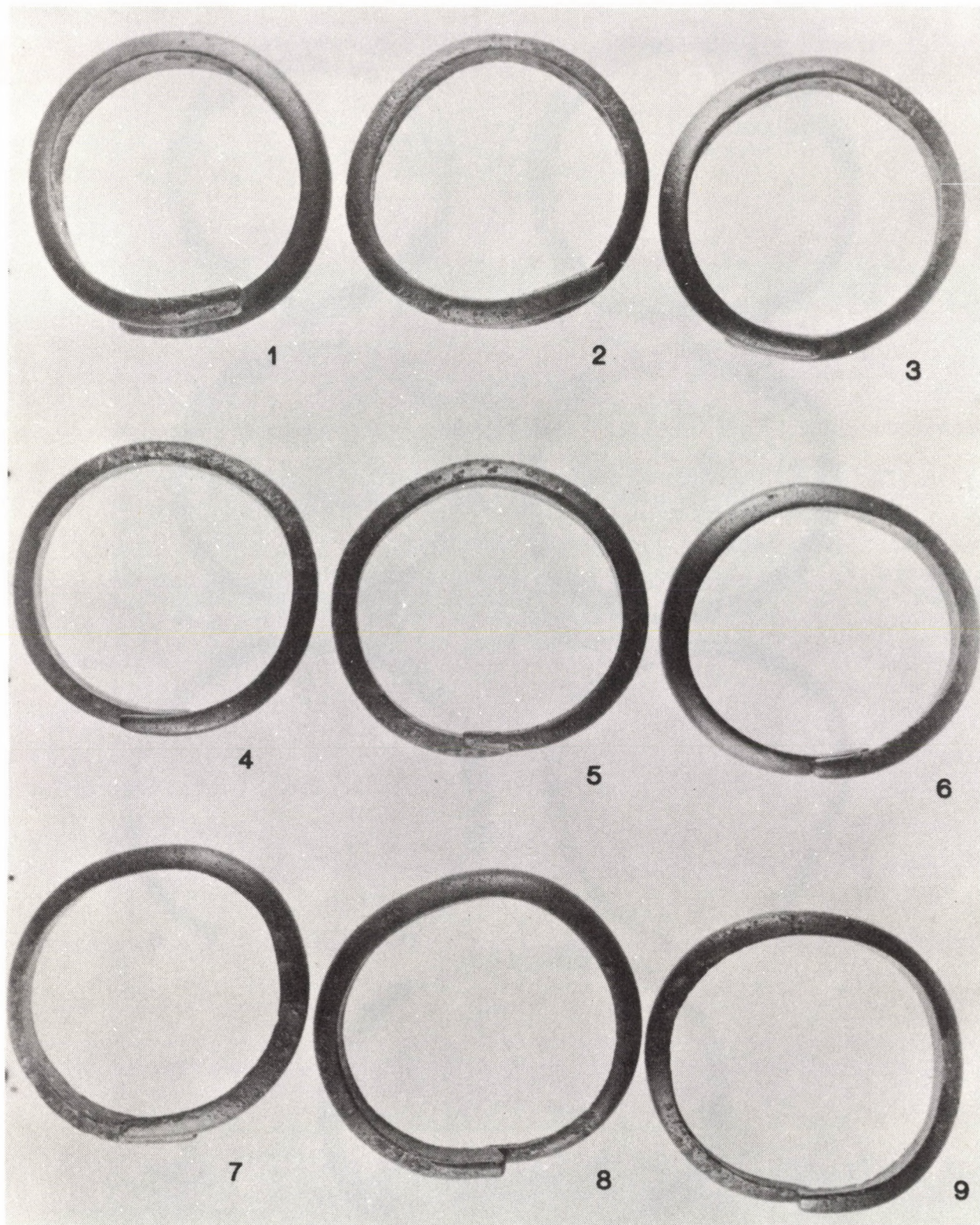
A kárpát-medencei bronzművesség formakészletébe tartoznak a félkörátmetszetű nyitott és zárt karperecek (5. kép 7, 8, 8—9. kép). A későbronzkor utolsó szakaszában az ilyen formájú karperecek túlnyomó része vonalmintával díszített volt (PODBORSKÝ 1970, 139—141). A Hallstatt B<sub>1</sub> periódust követően a Dunától nyugatra még egy ideig tartott a díszített karperecek divatja (NÉMETH—TORMA 1965, 74), de a Kárpát-medence keleti felében szinte csak a díszítetlen változat készült (GALLUS—HORVÁTH 1939, 10. t. 2: Szanda; PETRESCU—DÎMBOVIȚA 1977, 347. t. 1: Fizeșu Gherlii). A préskita, „trák-kimmer” típusú fémművességnek az utóbbi a jellegzetes karperecformája.

Kiemelkedő jelentőségű tárgya a prügyléletnek a lőfejalakban végződő bronz fokos (5. kép 1). A Kárpát-medence területéről három hasonló fokost ismerünk (GALLUS—HORVÁTH 1939, 44. t.: Sár-víz csatorna, Turóc megye; JACOB-FRIESEN 1968, 66.: Erdély).

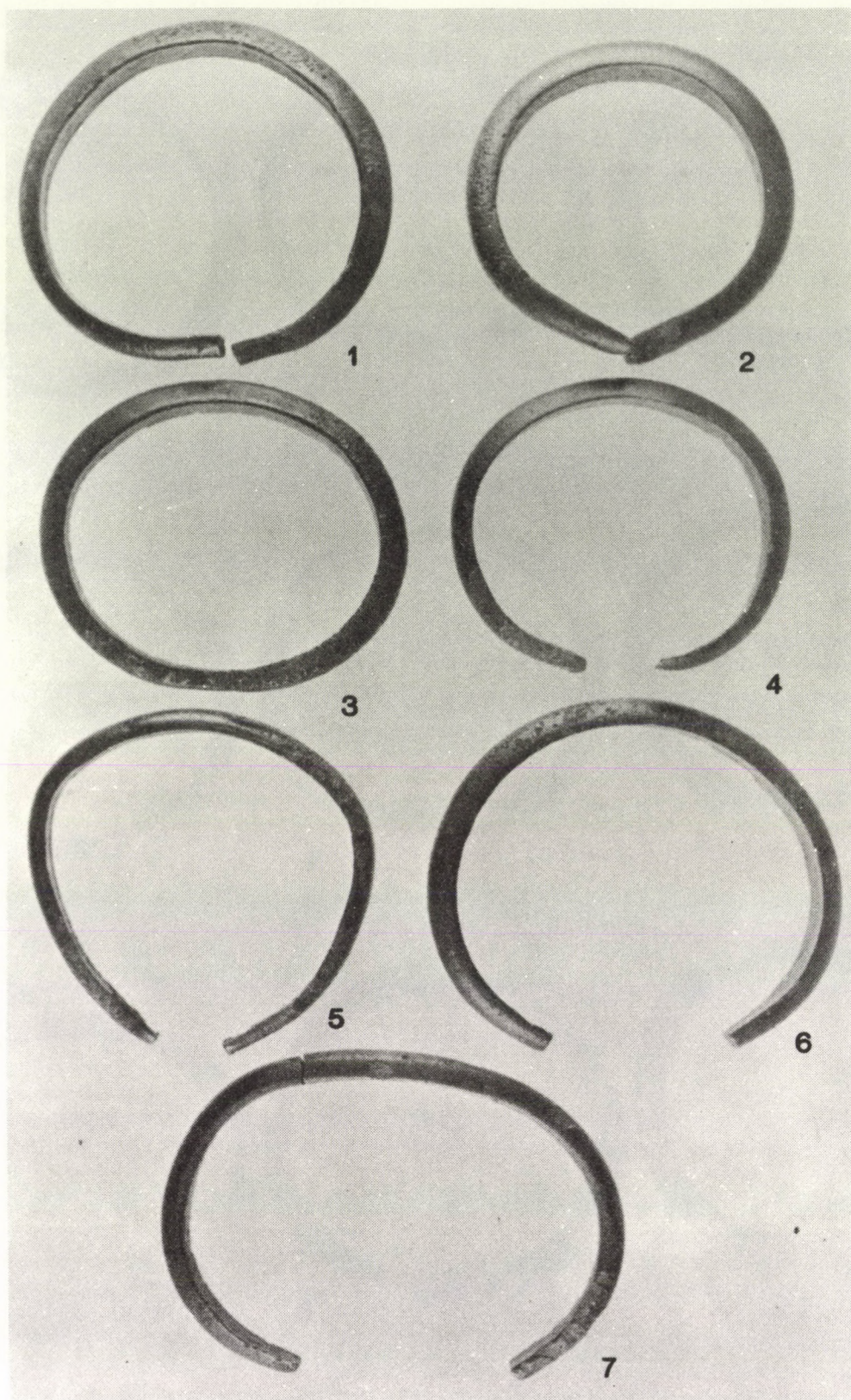
Szörványleletek lévén, ezeknek pontos korát nem lehetett megállapítani. Párducz Mihály így csak feltételezhette, hogy a szkíta kort megelőző időszak keleti (kimmer?) eredetű emlékei (PÁRDUCZ 1968, 147). Keleti származásuk valóban nem kétséges, a kaukázusi Kobán kultúra emlékanagában levő darabokkal való hasonlóságukra többen rámutattak már (ILINSKAJA 1965, 206—211; BUKOWSKI 1977: 218). Ugyanebbe a körbe sorolhatjuk a stilizáltan megformált kisköszegi fokost is (GALLUS—HORVÁTH 1939, 54. t. A. 2). A prügylélet alapján a legkorábbi préskita emlékekkel a keleti stílusú állatábrázolás is eljutott a Kárpát-medencébe. Ennél fiatalabb korú a csehországi Předměřicén feltárt sírban talált bronz lőfejalakban végződő fokos, amely a Közép-európai hallstatti típusú kísérőleletek alapján az i. e. 7. századból származik (WERNER 1961, 385).

A lőfejalakú végű fokosok hatalmi jelvények, jogarok lehettek. Szellemi hátterük azonos volt a lőfejábrázolással díszített zabláknak is (GALLUS—HORVÁTH 1939, 71. t. 3: Stillfried).

Valószínűleg hatalmi jelvény volt a bronz buzogány (5. kép 2). A Kárpát-medence keleti felében még két bronzleletben található buzogány (GALLUS—HORVÁTH 1939, 13. t. 4: Ugra; PETRESCU—



8. kép A prügyi bronzlelet  
Abb. 8. Der Hortfund von Prügy



9. kép A prűgyi bronzlelet  
Abb. 9. Der Hortfund von Prűgy

DÎMBOVIȚA 1977, 346. t. 19: Fizeșu Gherlii), azonban használatuknak helyi előzménye nem volt. A sztyeppe, Kaukázus vidékén jellegzetes fegyvertípust alkottak (TERENOŽKIN 1976, 139).

A bronz lószerszámdíszek gyakori darabjai a „trák-kimmer” típusú emlékanyagnak (5. kép 3, 4). A gömbszelet alakú, füles *kantárdíszek*hez hasonló gombokat a Kárpát-medencei későbronzkori bronzművesek is készítették, de ugyanilyenek a keleti, sztyeppei lószerszámdíszet jellemző részei is voltak.

A keleti kimmer emlékanyagban találjuk meg a prügyi lelet *zablarészeinek* párhuzamait (5. kép 5, 6). A rosztovi területen, Aksaj község határában feltárt hasonló darabokat az i. e. 8. századra keltezték (TERENOŽKIN 1976, 27., 3. kép 4).

A bronztárgyakat tartalmazó agyagedény a későbronzkori gávai kultúra kerámiaművességének formavilágát idézi, megtaláljuk azonban párhuzamait a prészkíta nép Észak-alföldi sírleletei között is (PATEK 1974, 357., 2. t. 9). Általában az Észak-Álföldön feltárt mintegy 150 prészkíta temetkezés (PATEK 1974, 337; SZABÓ J. GY. 1969, 72–74) kerámiaanyagát két csoportra választhatjuk szét. A kyjaticei kultúrának a Mátra, Bükk hegység lábainál fekvő volt területén előkerült sírokban jellegzetesen kyjaticei típusú urnaformájú edények is kerültek elő, míg a gávai kultúra Tisza menti elterjedésterületéről származó prészkíta kerámiaanyagban a gávai agyagművességre visszavezethető típusokat találunk. Prügy a gávai kultúra volt területén fekszik.

A prügyi lelet bronztárgyai közül sztyeppei, a Kaukázusig nyomkövethető kapcsolatokról tanúskodnak a zablarészek, a lófejalakban végződő fokos, a buzogány, s a kantárdíszek. Helyi hagyományai voltak a bogrács, a tokos balták és a karperecek készítésének. Ugyanilyen eredetű tárgyakat tartalmaz a többi prészkíta korú, „trák-kimmer” típusú tárgyat tartalmazó, Magyarország területén előkerült lelet is (GALLUS—HORVÁTH 1939, 9. kép: Kács, 1. t.: Füzesabony; 9. t.: Dinnyés; 10–11. t.: Szanda; 12–19. t.: Ugra; 20–21. t.: Kömlöd; MÉSZÁROS 1961, 210: Kakasd; MARÁZ 1978, 164: Pécs—Jakabhegy; KEMENCZEI 1981, 85.: Fügöd). Ezekben a keleti származású bronz tárgyak közé tartoznak még a kamüsevachai, cimbalkai típusú és háromfülelceses zablák; az egybeöntött száj és oldalrésű zabla; a Kabardino-Pjatigorks típusú török, törhüvelyek, a keresztalakú, spirális és körkörös motívummal díszített kantárdíszek. Az egyes leletekben található vas tárgyak egy része is keleti típusú, így a vas falerák, az egybekovácsolt száj és oldalrésű zabla (Fügöd), a lándzsahegyek (Kömlöd).

A Szeged—öthalmi leletben levő karikaformájú csüngők, ívfibulák a Kelet-magyarországi prészkíta kultúra harmadik összetevőjére, a balkáni elemekre utalnak (GALLUS—HORVÁTH 1939, 48. t.; KILIAN—DIRLMEIER 1979, 8).

A bronz- és vastárgyakon kívül a magyarországi prészkíta fémművesség emlékanyagában jelentős számú aranyelet is van. A Besenyszög—Fokoron a múlt század végén előkerült aranykincs alapján az ötvösség szintén helyi (sodrott nyakperecek, négy spirális végű karperec), keleti (triquetmotívummal díszített falerák, diadém, gyöngyök) és balkáni (fibulák) mintaképek alapján dolgozott (HARMATTA 1946–48, 17. t.).

Ugyanilyen eredetű tárgyakat tartalmaznak a többi aranyeletek is (Budapest—Angyalföld: TOMPA 1928, 54–62; Pusztægres—Pusztahatvan: MOZSOLICS 1977, 289–297).

A Kárpát-medencei prészkíta, „trák-kimmer” leletek koráról különböző vélemények születtek. Általában az i. e. VIII—VII. századra keltezik ezeket. Kétségtelen, hogy közöttük a legidősebbek közé tartozik a prügyi depot. A benne levőkhöz igen hasonló tokos balták többek között Bükkszentlászló (Óhuta) — Nagysáncon kerültek elő a Hallstatt B<sub>2</sub> korszakra keltezett nyeregfibulákkal együtt (KEMENCZEI 1966, 96, 10. t. 2, 3; MÜLLER—KARPE 1959, 124.). E korszak előtt a Kárpát-medence keleti felében a hajdúböszörményi illetve v. Brunn szerint a Rohod—Szentés típusú tárgyak készítésének ideje volt, amelyet a hajdúböszörményi típusú üsttörödéket és egy protogeometrikus ívfibulát tartalmazó lukaváci lelet alapján az i. e. 10. századra lehet keltezni (VON BRUNN 1968, 50–54; PATAY 1969, 167–216; MILOJČIĆ 1959, 80). A Hallstatt B<sub>2</sub> periódus, nagyjából az i. e. 9. század idején a bronzművesség formakészlete részben megváltozott. Ekkor kezdődött meg többek között az antennás markolatú kardok készítése. A Nyugat-kárpátmedencei urnasiros kultúra területén ennek az időszaknak jellegzetes lelete a románci kincslelet (NÉMET—TORMA 1965, 59–90), Észak-Magyarországon a kyjaticei kultúra területén a bükkszentlászlói (óhuti) bronzleletek (KEMENCZEI 1966, 10–11. t.), a Kárpátalján a podheringi (Podgorjany) kardlelet (HAMPEL 1886, 90–92. t.), Erdélyben az ördögösfüzesi (Fizeșu Gherlii) és erdőszentgyörgyi (Sîngeorgiu de Pădure) leletek (PETRESCU—DÎMBOVIȚA 1977, 345–347; 351–353. t.). Ez a típusú emlékanyag a korábbi bronzművesség hagyományainak erős továbbélését tükrözi, a bronztárgytípusok többségének megvan a helyi előzménye (pl.: hosszú csészés markolatú és markolatnyújtványos kardok, markolatnyújtványos sarlók, kések, tokos és szárnyas balták, lándzsahegyek, körszelet átmetszetű karperecek, bronzedények stb.). Az Alföldön előkerült, e korból származó bronzleletek összetétele ezekkel részben egyezik, de bizonyos mértékig el is tér. Az eltérést mindenekelőtt a keleti eredetű tárgyak előfordulása jelenti. Ilyen a prügyi lelet is. Ez alapján a keleti, ún. trák-kimmer típusú tárgyak eljutásának az idejét az Alföldre az i. e. 9. századra tehetjük.

Az első keleti eredetű, „trák-kimmer” típusú tárgyakat az Alföldre új, idegen népcsoport hozhatta

magával. A hajdúböszörményi típusú bronzkincsek földbekerülését követően az Alföldön élt lakosság anyagi és szellemi kultúrájában jelentős változás következett be. A gávai kultúra népe telepeit elhagyta, értékeit (hajdúböszörményi típusú kincsek) elrejtette. A temetkezési rítus megváltozott, az alföldi népcsoportok ezután hamvasztás nélkül, zsugorított vagy nyújtott helyzetben temették el az elhunytakat (PATEK 1974, 341—342). Elterjedt a vastárgyak és a keleti, ún. trák-kimmer típusú lószerszámzat, fegyverzet használata.

Az i. e. 9. századtól a szkíta korig, azaz az i. e. 6. század elejéig tartó időszak emlékényaga az Alföldről a legtöbb rokonvonást a Fekete tenger északi mellékének leleteivel árulja el. A szovjet kutatás szerint ott a kimmer törzsszövetségbe tartozó népcsoportok éltek (TERENOŽKIN 1976, 186). Jellegetes emlékeik, az ún. trák-kimmer típusú fegyverek, lószerszámzathoz tartozó tárgyak megtalálhatók az Al-Duna vidékén, a basarabi kultúra leletanyagában is. Ennek a kultúrának keleti kapcsolatait a román kutatás mutatta ki (VULPE 1965, 112), kerámialeletei megtalálhatók az Alföld préskíta korú emlékei között is (PATEK 1974, 4. t. 15, 16).

Így feltételezhető, hogy a keleti kapcsolatok útvonala az Al-Duna—Duna—Tisza mentén húzódnak.

Kereskedelmi kapcsolatok révén a Dunától nyugatra fekvő területekre is eljutottak keleti típusú tárgyak. A Közép-dunai urnamezős kultúra és a lausitzi kultúra emlékei között előfordulókat az i. e. 8. századra keltezük (PODBORSKÝ 1970, 153—163; BAKVILL 1973, 425—452), míg a korai hallstatti kultúra leletanyagában levő „trák-kimmer” típusú tárgyak kora az i. e. 7. század (KOSSACK 1954, 157; WERNER 1961, 384—389). Itáliában az Este II kultúrájának ugyancsak az i. e. 7—8. századra keltezhető leleteiben található keleti eredetű bronz zablák (FOLTINY 1962, 112—113; HASE 1969, 39), s ugyancsak ez a kora az Észak-Balkánon találtaknak is (GABROVEC 1966, 12, 26; VINSKI-GASPARI 1973, 210; MEDOVIĆ 1978).

A prügnyi lelet a préskíta kor legidősebb emlékei közé tartozik az Alföldön. Olyan új korszak kezdetét jelzi, amely alatt évszázadokig a Kárpát-medence keleti fele a sztjeppvidékig terjedő keleti kultúrkör részévé vált.

Kemenczei Tibor

#### IRODALOM

- BAKVILL 1973 G. I. BAKVILL, *The earliest horse-bits of western Europe*. PPS 39 (1973) 425—452.
- BRUNN 1968 W. A. von BRUNN, *Mitteldeutsche Hortfunde der jüngeren Bronzezeit*. Berlin 1968.
- BUKOWSKI 1977 Z. BUKOWSKI, *Zum Charakter der sog. vorskythischen Einflüsse im Gebiet der Lausitzer Kultur*. Festschrift zum 50jährigen Bestehen des Vorgeschichtlichen Seminars Marburg, I. Gladenbach 1977, 211—229.
- FOLTINY 1962 S. FOLTINY, *Zum Problem der Kulturbeziehungen zwischen den mittel und südosteuropäischen Reitervölkern und der Bevölkerung Norditaliens am Beginn der Früheisenzeit*. MAG 92 (1962) 112—120.
- FURMANEK 1970 V. FURMANEK, *Ein Bronzhort aus Liptovská Ondrasova*. SA 18 (1970) 451—468.
- GABROVEC 1966 S. GABROVEC, *Zur Hallstattzeit in Slowenien*. Germania 44 (1966) 1—48.
- GALLUS—HORVÁTH 1939 S. GALLUS—T. HORVÁTH, *Un peuple cavalier préscythique en Hongrie*. Budapest 1939.
- GIMBUTAS 1965 M. GIMBUTAS, *Bronze Age cultures in Central and Eastern Europe*. Hague 1965.
- HAMPEL 1886 J. HAMPEL, *A bronzkor Magyarhonban II*. Budapest 1886.
- HARMATTA 1946—48 J. HARMATTA, *La probléme cimmericien*. ArchÉrt 1946—48. 79—132.
- HASE 1969 F. W. HASE, *Die Trensen der Früheisenzeit in Italien*. München 1969.
- JACOB—FRIESEN 1968 G. JACOB—FRIESEN, *Eine Pferdekopfeule der frühen Eisenzeit aus Siebenbürgen. Studien zur europäischen Vor- und Frühgeschichte*. Festschrift H. Jankuhn 1968. 66.
- JÓSA—KEMENCZEI 1963—64 A. JÓSA—T. KEMENCZEI, *Bronzkori halmazletek*. JAME 6—7 (1963—64) 19—45.
- KEMENCZEI 1966 T. KEMENCZEI, *Koravaskori bronz raktárletek a miskolci múzeumban*. HOME 6 (1966) 49—107.

- KEMENCZEI 1981  
 KILIAN—DIRLMEIER 1979  
 KOSSACK 1954  
 MARÁZ 1978  
 MEDOVIĆ 1978  
 MERHART 1952  
 MÉSZÁROS 1961  
 MILOJČIĆ 1959  
 MOZSOLICS 1977  
 MÜLLER—KARPE 1959  
 NÉMETH—TORMA 1965  
 PÁRDUCZ 1968  
 PÁRDUCZ 1965  
 PATAY 1969  
 PATEK 1974  
 PESCHECK 1972  
 PETRESCU-DÎMBOVIȚA 1977  
 PODBORSKÝ 1970  
 RUSU 1966  
 SZABÓ J. GY. 1969  
 TOMPA 1928  
 VINSKI-GASPARINI 1973  
 VULPE 1965  
 WERNER 1961  
 ILINSKAJA 1965  
 TERENOŽKIN 1976
- T. KEMENCZEI, *Ostungarn in der Zeit der Frühhallstattkultur*. Die Hallstattkultur, Symposium Steyr 1980 (Linz 1981) 79—82.  
 I. KILIAN-DIRLMEIER, *Anhänger in Griechenland von der mykenischen bis zur spätgeometrischen Zeit*. München 1979.  
 G. KOSSACK, *Pferdegeschirr aus Gräbern der älteren Hallstattzeit*. JRGZ Mainz 1 (1954) 111—178.  
 B. MARÁZ, *Zur Frühhallstattzeit in Süd-Pannonien*. JPMÉ 23 (1978) 145—164.  
 P. MEDOVIĆ, *Naselja starijeg gvozdenog doba u jugoslavenskom Podonavlju*. Beograd 1978.  
 G. von MERHART, *Studien über einige Gattungen von Bronzegefäßen*. Festschrift des RGZM Mainz 2 (1952) 1—71.  
 GY. MÉSZÁROS, *Préskita lándzsahegy Kakasdról*. ArchÉrt 88 (1961) 210—218.  
 V. MILOJČIĆ, *Zur Chronologie der jüngeren Stein- und Bronzezeit Südost- und Mitteleuropas*. Germania 37 (1959) 65—84.  
 A. MOZSOLICS, *Der Goldfund von Pusztaegres—Pusztahatvan, Kom. Fejér*. Acta Antiqua 25 (1977) 289—297.  
*Beiträge zur Chronologie der Urnenfelderzeit nördlich und südlich der Alpen*. Berlin 1959.  
 P. NÉMETH—I. TORMA, *A romániai későbronzkori raktárlelet*. VMMK 4 (1965) 59—60.  
 M. PÁRDUCZ, *Szkitakorunk etnikumának és kronológiai helyzetének kérdéséhez*. AntTan 15 (1968) 135—148.  
 M. PÁRDUCZ, *Graves from the Scythian Age at Artánd*. ActaArch Hung 17 (1965) 137—231.  
 P. PATAY, *Der Bronzefund von Mezökövesd*. ActaArchHung 21 (1969) 167—216.  
 E. PATEK, *Präskythische Gräberfeld in Ostungarn*. Symposium zu Problemen der jüngeren Hallstattzeit in Mitteleuropa. Bratislava 1974 337—362.  
 CH. PESCHECK, *Ein reicher Grabfund mit Kesselwagen aus Unterfranken*. Germania 50 (1972) 29—56.  
 M. PETRESCU-DÎMBOVIȚA, *Depozitele de bronzuri din România*. Bucuresti 1977.  
 V. PODBORSKÝ, *Mähren in der Spätbronzezeit und an der Schwelle der Eisenzeit*. Brno 1970.  
 M. RUSU, *Depozital de bronzuri de la Balsa*. Sargetia 4 (1966) 17—40.  
 J. GY. SZABÓ, *A hevesi szkitakori temető*. Egri MÉ 1969, 55—128.  
 F. TOMPA, *Az angyalföldi kincslelet*. ArchÉrt 1928 54—62.  
 K. VINSKI-GASPARINI, *Kultura polja sa zarama u severnoj Hrvatskoj*. Zadar 1973.  
 A. VULPE, *Zur mittleren Hallstattzeit in Rumänien Dacia* 9 (1965) 105—132.  
 J. WERNER, *Bronzenes Pfredekopszepter der Hallstattzeit aus Předměřice bei Hradec Kralove*. PA 52 (1961) 384—389.  
 В. А. ИЛИНСКАЯ, *Культовые жезлы скифского и предскифского времени*. Новые в советской археологии. Москва 1965. 206—211.  
 А. И. ТЕРЕНОЖКИН, *Киммерийцы*. Киев 1976.

## DER FRÜHEISENZEITLICHE HORTFUND VON PRÜGY

### Auszug

1970 wurden in das Otto-Herman-Museum zu Miskolc Bronzegegenstände eingebracht, die man in Prügy (Kom. Borsod-Abaúj-Zemplén) gefunden hat. Die Bronzegegenstände waren in einem Tongefäss. Da auf dem Fundort weitere Funde nicht zum Vorschein gekommen sind, konnte festgestellt werden, dass hier ein verborgener Hortfund zutage gefördert wurde. Sämtliche Gegenstände dieses Fundes gelangten in das Museum von Miskolc. Inv.-Nr.: 71.1.1—61.

Das Tongefäss mit den Bronzegegenständen gehört in den Formenkreis der Töpferkunst der bronzezeitlichen Gáva-Kultur, jedoch kommen ihre Parallelen auch zwischen den Grabfunden des präskythischen Volkes im nördlichen Teil des Alföld vor.

Von den Bronzegegenständen des Fundes von Prügy zeugen das Pferdekopfszepter (Abb. 4; 5 1), die Streitkeule (Abb. 5 2), die Zügelhaken (Abb. 5 6—7), die Phaleren (Abb. 5 3, 4) von bis zum Kaukasus verfolgbaren Steppenverbindungen. Örtliche Traditionen zeigte die Herstellung des Kessels (Abb. 2—3), der Tüllenbeile (Abb. 6, 7) und der Armringe (Abb. 5 7, 8, Abb. 8—9). Gegenstände ähnlichen Ursprunges enthalten auch die übrigen Funde aus der präskythischen Zeit, von thrako-kimmerischem Typ (Kács, Füzesabony, Dinnyés, Szanda, Ugra, Kömlöd, Kakasd, Pécs-Jakabhegy, Fügöd). Zu diesen Bronzegegenständen östlichen Ursprunges gehören noch Trensen von Typ Kamysevacha mit dem gewinkelten Stangenknebel, Psalien von Typ Cimbalka mit drei Öffnungen in der Knebelstange, Knebel mit drei Ringösen, Trensen, derer Knebel ein starr angegossenes Mundstück aufweist, Dolche, Dolchscheiden von Kabardino-Pjatigorsk-Typ, ferner Phaleren, die mit Kreuzen, Spiralen und konzentrischen Kreisen verziert sind. Auch ein Teil der in den einzelnen Funden auffindbaren Eisengegenstände ist östlichen Typs, so die Eisenphaleren, die Trense mit ein starr angegossenes Mundstück aufweisendem Knebel (Fügöd) und die Lanzenspitzen (Kömlöd).

Die ringförmigen Anhänger, Bogenfibeln des Fundes von Szeged-Óthalom weisen auf die dritte Komponente der präskythischen Kultur Ostungarns, auf balkanische Elemente hin.

Ausser den Bronze- und Eisengegenständen finden sich im Denkmalmaterial der präskythischen

Metallkunst Ungarns in bedeutender Menge auch Hortfunde. Aufgrund des in Besenyőszög—Fokoru am Ende des vorigen Jahrhunderts zum Vorschein gekommenen Hortfundes hat die Goldschmiedekunst ebenfalls nach örtlichen (tordierte Halsringe, Armringe mit Doppelspiralenden), östlichen (mit Triquetmotiv verzierte Phaleren, Diadem, Perlen) und balkanischen (Fibeln) Mustern gearbeitet.

Gegenstände vom selben Ursprung enthalten auch die übrigen Hortfunde (Budapest-Angyalföld, Puszttaegres—Pusztahatvan).

Über das Alter der präskythischen „thrako-kimmerischen“ Funde des Karpatenbeckens sind verschiedene Meinungen entstanden. Im allgemeinen werden diese auf das 8—7. Jh. v. u. Z. datiert. Zweifelsohne gehört unter ihnen zu den ältesten das Depot von Prügy. Die zu den in diesem Depot enthaltenen Stücken sehr ähnliche Tüllenbeile sind in Bükkszentlászló (Óhuta)—Nagysánc zum Vorschein gekommen, mit Sattelfibeln zusammen, die auf die Hallstatt B<sub>2</sub>-Periode datiert wurden. Dieser Periode ging in der östlichen Hälfte des Karpatenbeckens die Zeit voran, als die Gegenstände von Hajdúböszörmény bzw. nach von Brunn von Rohod-Szentes-Typ hergestellt worden sind. Diese Zeit kann man aufgrund des Fundes von Lukavác, der ein Eimerfragment von Hajdúböszörmény-Typ und eine protogeometrische Bogenfibel enthält, auf das 10. Jh. v. u. Z. datieren. Zu Beginn der Hallstatt B<sub>2</sub>-Periode, im grossen und ganzen des 9. Jhs v. u. Z. hat sich der Formenbestand der Bronzezeit zum Teil verändert. Zu dieser Zeit begann man unter anderen die Antennenschwerter herzustellen. Im Gebiet der Urnenfelderkultur im westlichen Karpatenbecken sind charakteristische Funde dieser Periode der Hortfund von Románd, in Nordungarn im Gebiete der Kyjatice-Kultur die Bronzefunde von Bükkszentlászló, in der Karpatho-Ukraine der Schwertfund von Podhering (Podgorjany), in Transilvanien die Funde von Ördöngösfüzes (Fizeşu Gherlii) und Erdőszentgyörgy (Sîngeorgiu de Pădure). Das Denkmalmaterial von diesem Typ widerspiegelt ein starkes Weiterleben der Traditionen der früheren Bronzezeit, die Mehrheit der Bronzegegenstandstypen haben ihre örtlichen Vorgänger. Die Zusammensetzung der im Alföld zum Vorschein gekommenen und aus dieser Zeit stammenden Bronzefunde stimmt mit diesen zum Teil über-

ein, weicht aber von ihnen zugleich auch bis zu einem gewissen Grade ab. Die Abweichung bedeutet vor allem das Vorkommen von Gegenständen östlicher Herkunft. Auch der Fund von Prügy gehört hierher. Aufgrund dieses Fundes lässt sich die Zeit, als diese östlichen Gegenstände von sog. thrako-kimmerischen Typ im Alföld erschienen sind, auf das 9. Jh. v. u. Z. setzen.

Die ersten Gegenstände östlicher Herkunft und „thrako-kimmerischen“ Typs dürften auf das Alföld eine neue, fremde Volksgruppe mit sich gebracht haben. Nach der Zeit, als die Bronzeschätze von Hajdúböszörmény-Typ in die Erde gelangten, trat in der materiellen und geistigen Kultur der im Alföld gelebten Bevölkerung eine bedeutende Änderung ein. Das Volk der Gáva-Kultur hat seine Siedlungen verlassen, seine Werte (Schätze von Hajdúböszörmény-Typ) verborgen. Der Bestattungsritus hat sich verändert, die Volksgruppen des Alföld haben ihre Toten von da an ohne Leichenbrand, in Hocker- oder gestreckter Lage bestattet. Der Gebrauch der Eisengegenstände, des östlichen Pferdezeugs und der Bewaffung von sog. thrako-kimmerischem Typ hat sich verbreitet.

Das Denkmalmaterial der vom 9. Jh. v. u. Z. bis zur Skythenzeit, d. h. bis zu Beginn des 6. Jhs. v. u. Z. anhaltenden Periode verrät die meisten verwandten Züge mit den Funden des nördlichen Küstengebietes des Schwarzen Meeres. Der Sowjetforschung nach lebten dort in das kimmerische Stamm-

bündnis gehörende Volksgruppen. Ihre charakteristischen Denkmäler, die Waffen von sog. thrako-kimmerischem Typ, zum Pferdezeug gehörenden Gegenstände sind in der unteren Donaugegend auch im Fundmaterial der Besarabi-Kultur anzutreffen. So ist es anzunehmen, dass sich die Route der östlichen Beziehungen an der Unteren Donau — Theiss dahingezogen haben dürfte.

Durch Handelsbeziehungen gelangten auch in die westlich von der Donau gelegenen Gebiete Gegenstände östlichen Typs. Die zwischen den Denkmälern der Urnenfelderkultur des Mittleren Donauraumes und der Lausitzer Kultur vorkommenden Gegenstände werden auf das 8. Jh. v. u. Z. datiert, während das Alter der im Fundmaterial der Früh-Hallstattkultur vorhanden Gegenstände von „thrako-kimmerischem“ Typ das 7. Jh. v. u. Z. ist. In Italien können in den gleichfalls auf das 8—7. Jh. datierbaren Funden der Este II-Kultur Bronzetrensen östlichen Ursprunges gefunden werden und dies ist auch das Alter der im Nördlichen Balkan gefundenen Stücke.

Der Fund von Prügy gehört zu den ältesten Denkmälern der präskythischen Zeit im Alföld. Er zeigt den Beginn einer solchen Periode an, während der jahrhundertlang die östliche Hälfte des Karpatenbeckens zum Teil des bis zur Steppengegend reichenden östlichen Kulturreises geworden ist.

*Tibor Kemenczei*

