

Feld István—Gerelyes Ibolya

KÉSŐ-KÖZÉPKORI LELETEGYÜTTES AZ OZORAI VÁRKASTÉLYBÓL

A 15. századi eredetű ozorai várkastély 1981-ben megkezdett régészeti kutatása, jelentős építészeti-történeti megfigyelések mellett, számos zárt leletegyüttes feltárását is eredményezte. Ezek feldolgozása nem csupán a folytatódó ásítás szempontjából fontos, hanem szélesebb érdeklődésre is számot tarthat, mivel hasonló jellegű leletanyag közzétételére Tolna megyéből mindeddig nem került sor. Közülük elsőként az „A” jelű akna kerámia- és üvegleleteit ismertetjük.¹

A várkastély

Ozorán Zsigmond király bizalmi embere, a firenzei származású Filippo Scolari 1416-ban kelt uralkodói engedély alapján emeltetett magának szék-várat. Az erősséget 1438-ban Hédervári Lőrinc nádor szerezte meg, s ezután családja birtokolta az 1530-as évekig. 1491-ben rövid időre Habsburg Miksa hadai foglalták el. Utolsó itt élő birtokosa, Hédervári Ferenc reneszánsz stílusban építkezett a váron, halála után, 1537-ben — egy eredménytelen korábbi kísérlete után — Török Bálint ugyancsak ostrommal szerezte meg. 1544-ben még sikerült megvédeni a törökkel szemben, de egy év múlva már ezt az utolsó tolnai várat is elfoglalták a hódítók. A nem túl jelentős és a fő hadiutaktól távolos erősség a hódoltság korában nem játszott különösebb szerepet. A 17. század végén már rendkívül rossz állapotban volt, majd 1730-ban az Esterházy-család egyszerű barokk kastéllá építtette át. Végül 1799-ben uradalmi magtárrá alakították (KOPPÁNY 1979, 195—198).

A középkori várkastély szabályos négyszögű, középváros, emeletes palotaépületből és az azt övező, a sarkokon tornyokkal ellátott várfalból állt. Míg a reprezentációs- és lakóhelyiségek az emeletet foglalták el, a földszinti terek alárendeltebb, nagyrészt gazdasági szerepet tölthettek be. Így a keleti szárnyban helyezkedett el a vár konyhája és sütőháza. Valószínűleg az utóbbival állt kapcsolatban az a sarokhelyiség délkeleten, ahol az „A” jelű aknát feltártuk (1. kép) (FELD—KOPPÁNY 1984, 7—14).

Az akna feltárása

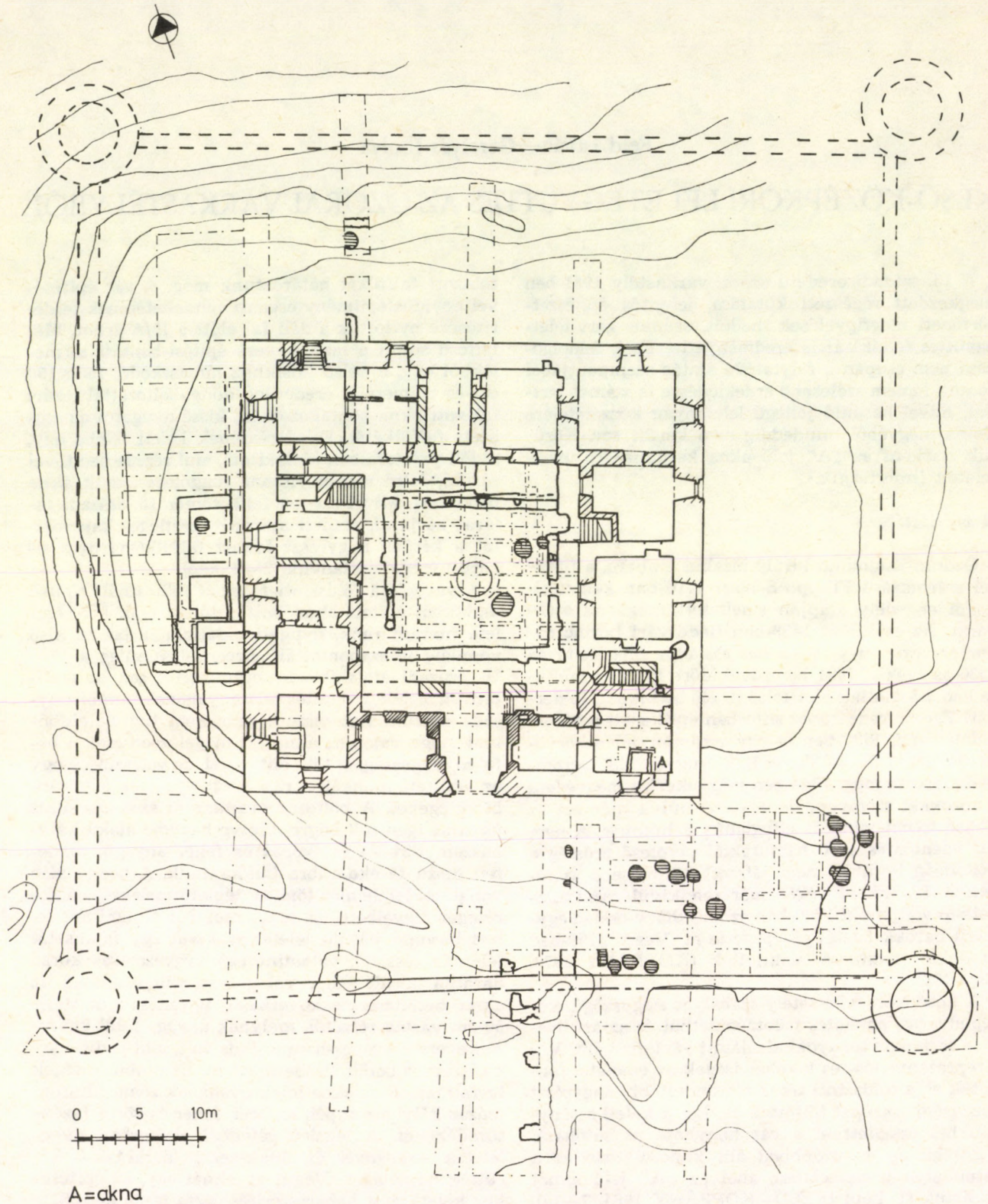
A helyiség déli falának keleti részét vizsgálva egy, a 18. században nagyrészt megsemmisített, el-

falazott falfülkét határoztunk meg. A vár építésével egyidős építmény eredeti rendeltetésének felderítésére nyitottuk a déli fal előtt a 15/A árkot. Mélyítése során a laza, kevert építési-bontási törmelékből egy, a belső falsíkhhoz támaszkodó, 150×150 cm-es belméretű, eredetileg dongaboltozattal lezárt falazott akna bontakozott ki, kissé nyugatra az említett falfülkétől. Felső részének keleti felébe egy, a déli palotafalban kialakított, alul rézsús beejtővel záruló, felső részén viszont függőleges, szűk akna torkollott. Mivel ezt ma felül tömör 18. századi falazat zárja el, eredeti szerepét, esetleges kapcsolatát a később nagyrészt feltárt falfülkével nem sikerült megállapítanunk (2—3. kép).

A várpalota földszinti falainál felhasznált típusú téglákból épített akna boltozatának csak kis részlete maradt ránk, nyugati oldalfalát a beejtő alsó vonaláig visszabontották. Erre valószínűleg a 17—18. századi átalakítások során került sor, az említett törmelékes betöltés leletanyagának tanúbizonyossága szerint. Azt viszont már nem tudtuk eldönteni, hogy vajon az akna ezt megelőzően csak a befolyó magasságáig töltődött-e fel, de valószínű, hogy az említett munkák során megbolygatták a korábbi rétegeket. A boltozat megmaradt szakasza alatt ugyanis igen sok bögre, illetve hagyma alakú kályhaszem töredékére, vörös és fehér anyagú, pecsételt díszű fazékdarabra bukkantunk. A beejtő alsó vonalától lefelé már tömött, téglatörmelékes, sűrű réteget figyelhettünk meg, melyből az említettekhez hasonló jellegű leleteken kívül egy fajansztál jelentős részlete, valamint egy vegyesmázás korsó darabja került elő. E réteg nem vált el élesen az akna betöltésének következő, ugyancsak mintegy 50 cm vastag részétől, melynek anyaga felül kevésbé kevert, faszenes-hamucsíkos volt, alul pedig barna, szerves betöltődésbe ment át. Ez utóbbi rétegek tartalmazták az akna leletanyagának zömét: három mázas kályhacsempét, losticei, fehér és vörös fazék-töredékeket. A legalsó rétegből elsősorban üvegleletek — edények és ablakszemek darabjai — kerültek napvilágra. Végül az aknát egy, az építéskor keletkezett habarcssterítés zárta le (3. kép 2).

Kerámialeletek

Fazekak. Az edények többségét különböző méretű, mázatlan fazekak teszik ki, melyek anyaguk



1. kép A várkastély kutatási alaprajza, 1983. (A = akna; vízszintes sraffozás: hódoltságkori gödrök; ferde sraffozás: 18. szd-i falazatok)
 Abb. 1. Forschungsplan des Burgkastells, 1983. (A = Schacht; waagerechte Schraffierung: Gruben aus der Türkenzeit; schräge Schraffierung: Mauern des 18. Jhs.)



2. kép Az akna feltárása, 1981.

Abb. 2. Die Erschließung des Schachtes, 1981.

szerint három nagyobb csoportba oszthatók. Mint ezt a kutatás már korábban megállapította (HOLL 1963, 336, 346; HOLL—PARÁDI 1982, 92), az egyes anyagfajtákhoz meghatározott formai sajátosságok — edényforma, peremkiképzés, díszítés — kapcsolódnak. Az aknából előkerült fazekaknál azonban az eltérések mellett bizonyos egyezések, átmenetek is megfigyelhetők, melyek a feltételezhető különböző műhelyek-műhelykörzetek kapcsolatairól is tanúskodnak.

1. Az edények számát tekintve legjelentősebb csoportba *sárgás-* vagy *zarnászvörös* színű, néha szürkés árnyalatú, a nagyobb kavicszemekkel történt soványítás miatt érdes felületű *fazekak* tartoznak. Az akna különböző részeiből előkerült töredékeik általában vastagfalúak, a jól megfigyelhető fenéklevágás és más nyomok viszonylag fejlett fazekaskorong használatára utalnak, de számos szabálytalanság miatt nem tarthatók különösebben jömi-nőségű fazekastermékeknek.

Az ide tartozó fazekak egy része nagyobb, 30—32 cm, más része valamivel kisebb, 20—22 cm magas volt. Az összeállított edények alapján a mérettől függetlenül jellegzetesnek tekinthető a kissé megnyújtott, magas forma, összeszűkülő fenékrésszel, melyből erősen ível ki a hangsúlyos hasrész. E fazekak legszélesebb pontja általában az edénymagasság kétharmadánál található, majd a domború váll sokszor élesebb töréssel megy át

a kihajló, viszonylag magasabb nyakba. Díszítést — ha egyáltalán van — csak a vállon figyelhetünk meg, ahol legtöbbször többé-kevésbé erősen kiképzett párhuzamos hornyok futnak körbe. Kivételnek számít egy csupán alsó négyötödében megmaradt fazék, ahol vízszintes bekarcolások között hullámvonalalköteg található. Különösen a megvastagodó és lekerekített, ritkábban legömbölyített szélű perem a gyakori (4. kép 1—3), de előfordul enyhén galléros, szögletes megoldással is. Néhány nagyobb edénynél — melyekből teljes példányt nem lehetett összeállítani — a peremformálás, díszítés megegyezik az említettekével, testük alsó része azonban eltérő, s nem figyelhető meg rajtuk hangsúlyosabb nyakkiképzés sem.

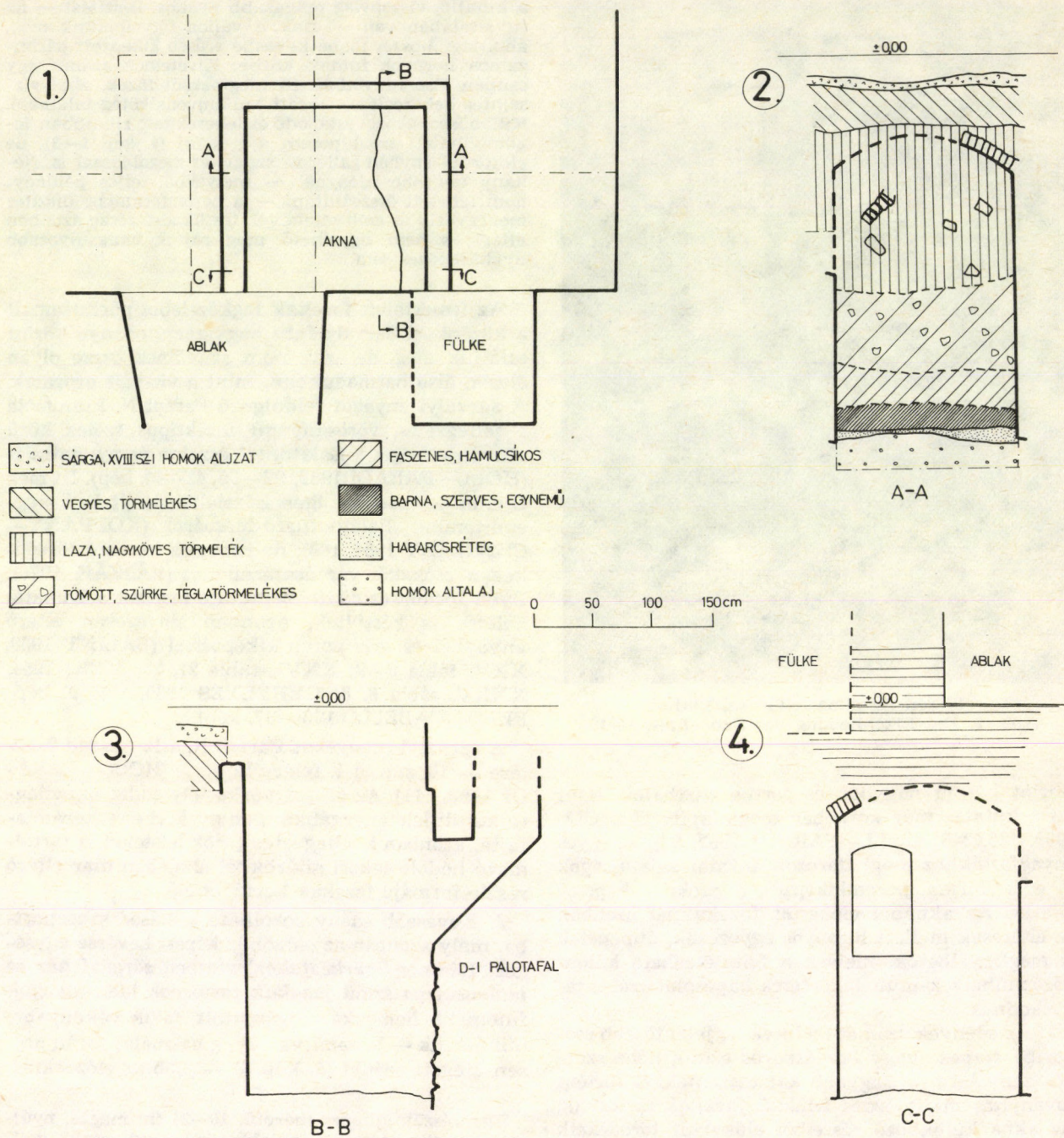
Az ismertetett fazekak legközelebbi párhuzamait a középkori Sarvaly falu nagyszámú edénye között találjuk meg, de azok nem szűkülnek össze olyan élesen alsó harmadukban, mint a vizsgált ozoraiak. A sarvalyi anyagot feldolgozó Parádi N. kimutatta e jellegzetes, vöröspanyagú fazéktípus széles körű elterjedtségét a Balatontól északra és nyugatra is (HOLL—PARÁDI 1982, 92—96, 42—44. kép). Itt még egy, az ozoraiakhoz igen közelálló edényt kell megemlítenünk Balatonfüzfő-Mámárról (KOPPÁNY—CZEGLÉDY 1964, 148), de ismertek hasonló töredékek a csókakői vár ásatásából is (RAJZÁK 1976). Ilyen formát és díszítést mutató fazekak a Dunától keletre is készültek, azonban lényegesen eltérő anyagból és más peremkiképzéssel (BÁLINT 1939, XXV. tábla 6—9; XXVI. tábla 21, 23; MÉRI 1954, XXXV. tábla 6, 8; GERELYES 1980, 109. 9. kép; FELD—CABELLO 1980, 37. kép).

A sarvalyi edényeket Parádi N. a 15. század 2. felére — 16. század 1. felére keltezte (HOLL—PARÁDI 1982, 111). Az ozorai várkastély eddig napvilágra került leletanyagában igen gyakori ez a kerámiafajta, azonban a jellegzetes török leleteket is tartalmazó hódoltságkori gödrökből általában már eltérő részletformájú fazekak kerültek elő.

2. Kevesebb edény sorolható a második csoportba, mely azonban az előzőhöz képest kevésbé egységes. Részben *szürkésfehér*, részben *sárgásfehér* és *világossárga* színű *fazekak* tartoznak ide, anyaguk finomabb homokkal soványított, faluk vékonyabb, minőségük — leszámítva egy, a használat során erősen átégett edényt (5. kép 3) — jobb az előzőeknél.

Egy részük közepes méretű, 19—24 cm magas, nyújtottabb, alig hasasodó, legtöbbször hangsúlyosabb váll- és nyakrész nélkül. Magasságuk háromnegyed része körül a legszélesebbek, vállukat általában csak néhány, gyakran elmosódott hornyolat vagy bekarcolás díszíti. Peremformájuk igen hasonló a vörös fazekakéhoz, megvastagodva legömbölyített vagy gyengén galléros, szögfejtípusú. E típusból elsősorban szürkésfehér fazekakat lehetett összeállítani (5. kép 1—2).

A 14—16 cm magas kis fazekak, a méretükből adódó zömök, nyomottabb formájuk miatt is közel állnak a vörös edényekhez. Közülük egy sárga anyagú, legömbölyített, enyhén visszahajló peremű, tűzhelyen kivételesen nem használt edény falán érdekes, de sajnos csak töredékesen ránkmaradt utólagos bekarcolás figyelhető meg, mely talán egy várat ábrázolt (5. kép 4).



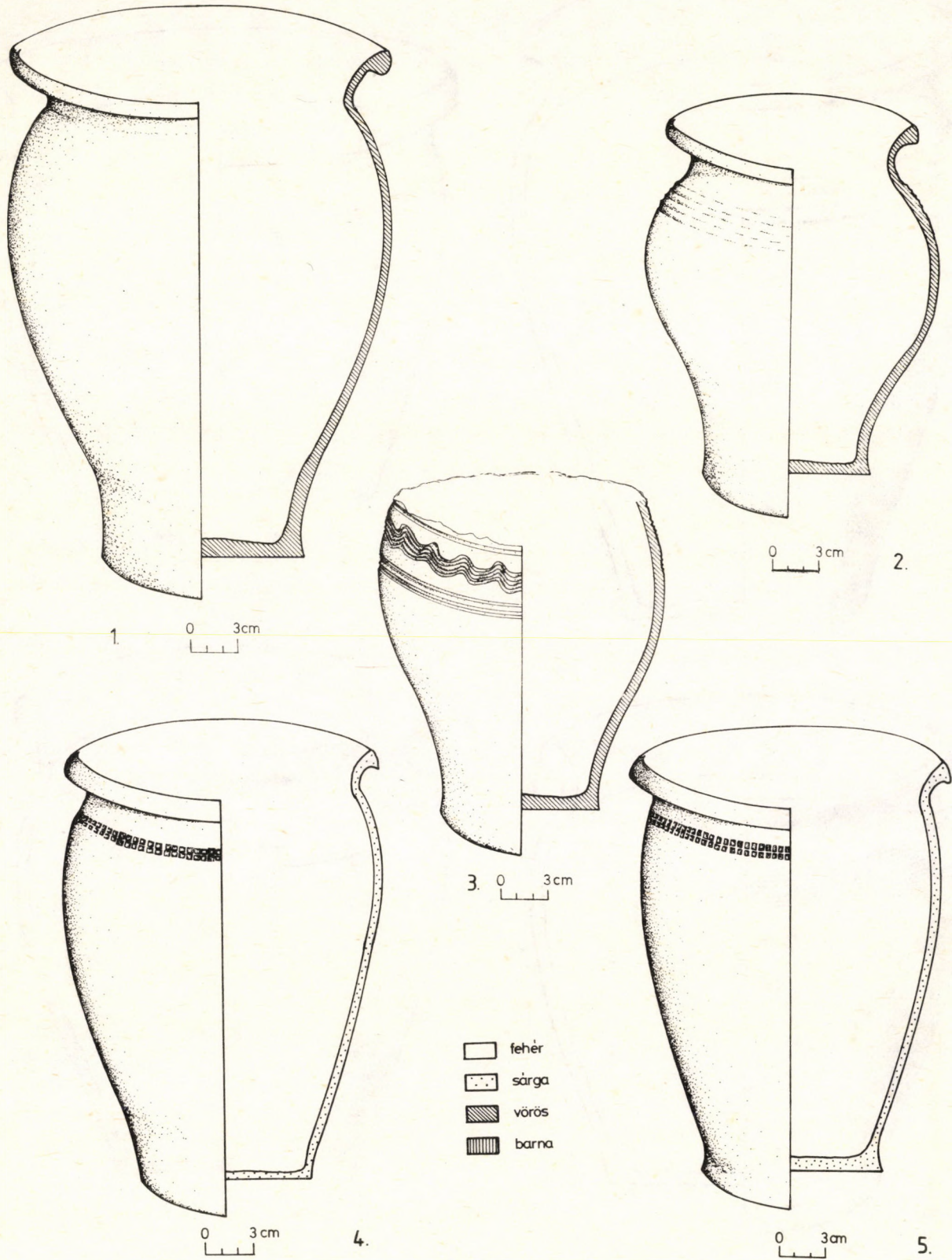
3. kép Az akna metszetei
Abb. 3. Die Schnitte des Schachtes

E csoport közvetlen párhuzamait az eddig közzétett anyagban nem találtuk. Sarvalyról származik egy nyújtottabb, kevésbé hasasodó edény sárga anyagból, mely ott is jobb minőséget képvisel (HOLL—PARÁDI 1982, 96; 157. kép 1). Egyes darabok bizonyos rokonságot mutatnak az Északkelet-Dunántúlon elterjedt sárga-sárgásvörös edényekkel (FELD 1976; RAJZÁK 1976), s az ozorai leletanyagon belül a vörös fazekakon kívül az ismertetendő

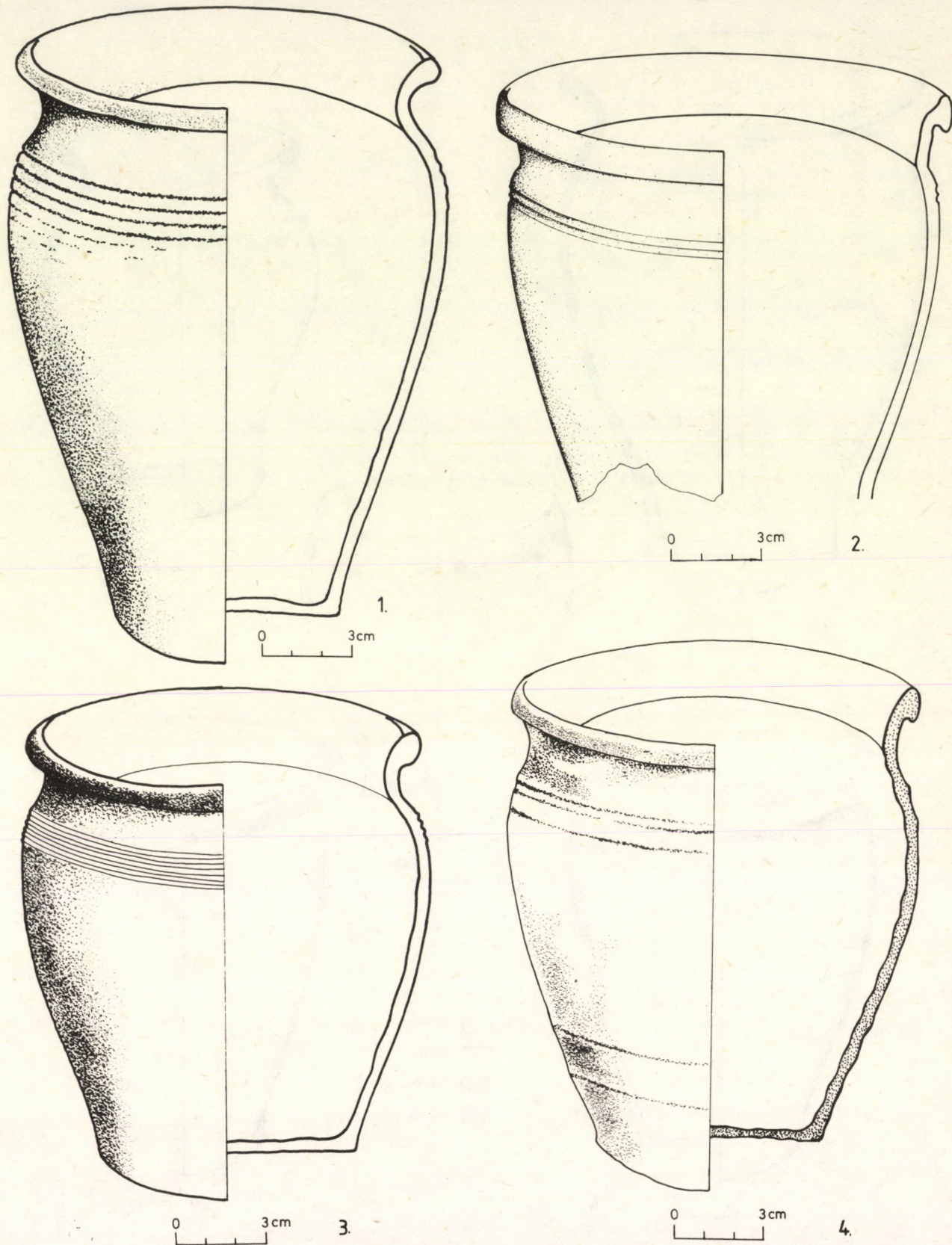
harmadik csoporttal is. A várkastély kutatása során viszonylag ritkán kerültek elő ide tartozó darabok, s nem ismeretesek a jól meghatározható hódolt-ságkori gödrökből sem.

3. Az aknából előkerült *fazekak* utolsó csoportját néhány nagyobb, 26—27 cm magas edény alkotja.

A két összeállítható példány anyaga sárga, illetve barássárga színű. Jóminőségű fazekasmunkák, bár ki-



4. kép Vörös anyagú és pecsételt díszű, sárga anyagú fazekak
 Abb. 4. Gestempelte Töpfe aus roter und gelber Materie



5. kép Fehér és sárga anyagú fazekak
 Abb. 5. Töpfe aus weißer und gelber Materie

dolgozásukban némi szabálytalanság még megfigyelhető. Számos töredék viszont sárgásfehér színű, s anyagában a második csoport edényeihez áll közel. E fazekak kifejezetten magas, nyújtott, alig hasasodó edények, melyek fenekük felé egyenletesen szűkülnek. Szájatmérőjük vagy nagyobb a magasan található legnagyobb testszélességnél, vagy alig marad el attól. A rövid nyak alatti keskeny vállon található jellegzetes díszítésük, a forgó pecséthengerrel benyomott, egyszer körbefutó ket-tős négyzetsor. Ezt az egyik fazéknál 6 cm-enként átlós minta szakítja meg, melynek alapján meghatározható a pecséthenger átmérője is. A perem viszonylag keskeny, legömbölyítve kihajló, enyhén galléros megoldá-sú (4. kép 5–6).

Éz az edénytípus kétségtelenül a redukált égeté-sű, gyakran grafitos, perembélyeges kerámia jelleg-zetes vonásait követi, melynek vörös anyagú válto-zatát a 15. század végéről Sopronból ismerjük (HOLL 1968, 15. kép 2–6; HOLL 1971a 13. kép 4–6). Közelebb állnak fazekainkhoz a Tatán (SZAT-MÁRI 1974, 51, 9. kép), Budán és Solymáron (FELD 1976) kiásott vörös, illetve sárga és rózsaszín edé-nyek, gyakran teljesen azonos profillal, a 15. század végéről és a 16. század első feléből. Míg azonban ez utóbbi edények vállát hornyolatok vagy bekarcolt vonalak díszítik, ismert ez az edényforma egysoros pecsétmintával is. A budai várpalotából 14. századi sárga és rózsaszínű fazekak kerültek elő, egyező profillal, egyszerűbb pecsétdísszel (HOLL 1963, 346; 73. kép 4–8). Fülöpjakabpusztáról és a budai dom-monkos kolostorból barnászörös, illetve sárga, az utóbbi lelőhelyről és a solymári várból szürke, redu-kált égetésű példányok ismeretesek a 15. század 1. feléből (PARÁDI 1963, 224, 244, 17. kép 4; GYÜRKY 1981, 181. kép 4–5, FELD 1976), s ezek alapján erre az időre keltezhető további esztergomi, tabáni, solymári fazekak is (MRT 5, 48. tábla 8; HOLL 1955, 176, 52. kép, FELD 1976). Ezeknél azonban a pecsét-dísz csak függőleges és ferde vonalakból áll, az edényméretük általában kisebbek, s arányaik miatt sem tekinthetők közvetlen párhuzamoknak. Az ozo-rai minta és peremforma leginkább egy csókakői töredéken (RAJZÁK 1976) ismerhető fel, s mivel ilyen jellegű fazékdarabok, ha ritkábban is, de elő-fordulnak a várkastély hódoltságkori rétegeiben, valószínűbbnek látszik 15. század végi — 16. századi keltezésük.

Ismertek azonban redukált égetésű, grafitos fazék-töredékek az aknából is, de az előkerült néhány vas-tagfalú, széles, legömbölyített perem-, valamint old-al- és fenékdarab túl kevés ahhoz, hogy külön cso-portról beszéljünk. Egy kb. 40 cm magas, hengeres testű fazékhoz tartozhattak, mely a 15. század végén — 16. században széles körben, így vidékünk más lelőhelyein is elterjedt fazekasáru legkedvel-tebb típusa lehetett (HOLL 1955, 168–171; HOLL 1971a, 14. kép; HOLL—PARÁDI 1982, 96–97).

Fedők. Meglepően kevés, fazekakhoz való, fedő töre-déke került elő az aknából, ezek a legáltalánosabb, kúp-vagy harang alakú formát mutatják, anyaguk sárga vagy vörös színű, a fazekak harmadik csoportjához és a kancsókhoz közelálló (HOLL—PARÁDI 1982, 98).

Kancsók. Jelentősebb mennyiségű cserépanyag tar-tozik ide, túlnyomórészt különböző sárga árnyalatot mu-tató, ritkábban barnás, vörös színben. Anyaguk igen finom, homokkal soványított, jól kidolgozott, a pecsét-díszes fazekakhoz közelálló, jó minőségű. Általában az edények felső része különösen gondosan formált, de alul behorpadások, korongolási szabálytalanságok is megfigyelhetők.

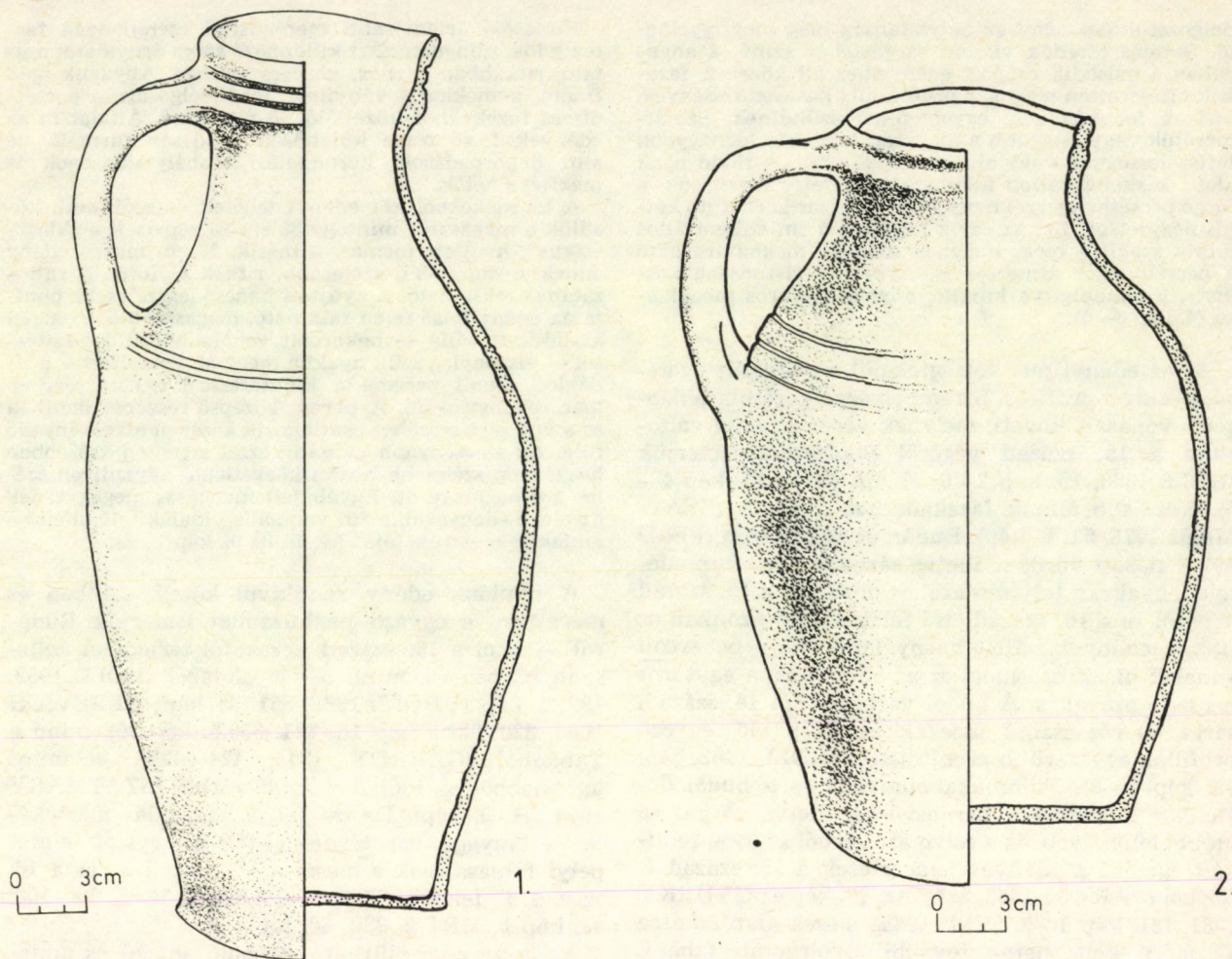
A töredékekből két edényt lehetett összeállítani, kö-zülük a magasabb, mintegy 38 cm-es képviseli a „klasz-szikus”, nyújtott formát, a másik, 30 cm magas edény ennek nyomottabb, szélesebb, ritkán előforduló válto-zatának tekinthető. A nyújtott kancsó legszélesebb pont-ja az edény felső felén található, magasan ülő, gyengén kialakított válla — bekarcolt vonalakból álló díszítés-sel — viszonylag szűk nyakba megy át. Kiszélesedő, bor-dákkal tagolt pereme a kiöntőrésszel együtt részben már rekonstrukció. A perem középső részéből indul ki és a váll alsó részéhez csatlakozik középen elkeskenyedő füle. Az alacsonyabb példány ezzel szemben erősebben hasasodik, szélesebb nyaka közvetlenül ugyanilyen szé-les szájba megy át. Egyéb jellemvonásai megegyeznek az előző edényével, a fül vonalában kialakított kiöntője annak rekonstrukcióját hitelesíti (6. kép 1–2).

A nyulánk edény rendkívül közeli, színben és méretben is egyező párhuzamait ismerjük Budá-ról — ahol a 15. század derekától terjedt el széle-sebb körben —, mind a várpalotából (HOLL 1952, 182. 2. kép 1; HOLL 1963, 351. 36. kép; GEREVICH 1966, 220. 329.a kép 16, 221. 330.b. kép 26), mind a Tabánból (GARÁDY 1945, 424–427), valamint ugyanebből az időből a tatai várból (SZATMÁRY 1974, 51. 9. kép). De csupán a hasasodás mértéké-ben és anyagukban térnek el tőle a sarvalyi és cse-pelyi faluásatások kancsói a 15. század 2., és a 16. század 1. feléből (HOLL—PARÁDI 1982, 99–100. 47. kép 1; MRT 2. 320. 30. tábla 9).

Az össze nem állítható, hasonló jellegű és minő-ségű edénydarabok egy része más edényformára látszik utalni (igen szűk, korsóra utaló nyak, perem felső részéből kiinduló fül stb.). Ezek közel állnak a hódoltságkori zárt leletegyüttesekből — elsősor-ban a IX/B. szelvény gödreiből — előkerült kiöntős edényekhez, melyek anyaga vitathatatlan rokonság-ban van a vizsgált kancsókéval, s az eddig feltárt ozorai kerámiaanyagban is igen gyakori.

Korsó. Az aknából egy közepes méretű — 20 cm ma-gas — sárgaanyagú korsó is előkerült, bár lehetséges, hogy az utóbb említett töredékek között ennek a szű-kebbnyakú edényfajtának további darabjai is megtalálhatók. Anyaga minőségében közeláll, színárnyalatá-ban, a soványításhoz használt finomabb homokszemek-ben viszont némileg eltér a kancsókétól. Kissé megnyúj-tott gömbtestéből ível ki alacsony, szűk nyaka, kiszé-lesedő, tagolatlan szájrészen kiöntőcsücsökkel. Vasko-sabb füle a perem alsó részétől indul, s elég szervesen-csatlakozik a hashoz, melyet elhelyezésekor alatta kissé be is nyomtak (7. kép 1).

Mint nem túl jellegzetes edényformának, több, méretben is egyező, de általában tagoltabb peremű párhuzama ismert, így sárga anyagból Sarvalyról (HOLL—PARÁDI 1982, 48. kép 1), vörösbarna szín-nel Baracsról (SZABÓ 1938, 105. 482. kép), feketés-szürkében Pécsről (KÁRPÁTI 1978, 181. 17. ábra 1),



6. kép Kancsók
Abb. 6. Kannen

általában a 15. század 2. felére, 16. századra keltezve. A további ozorai anyagban ritka, valószínű, hogy korban megelőzi a gyakori orsósnyakú korsókat.

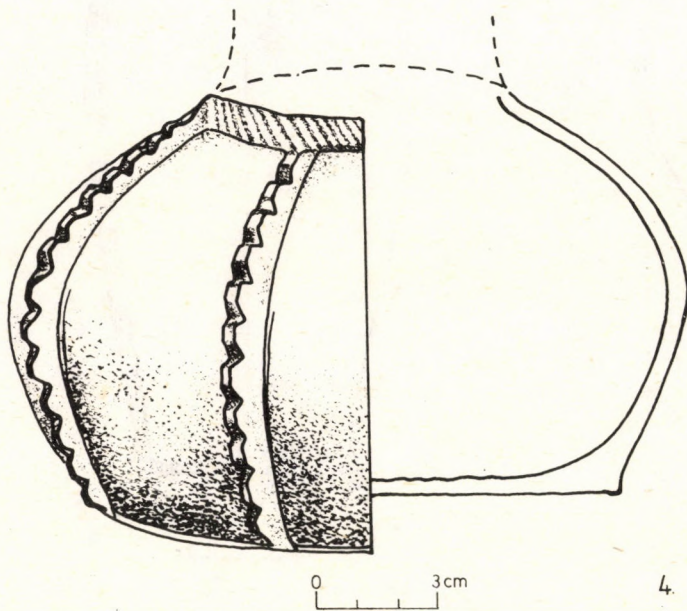
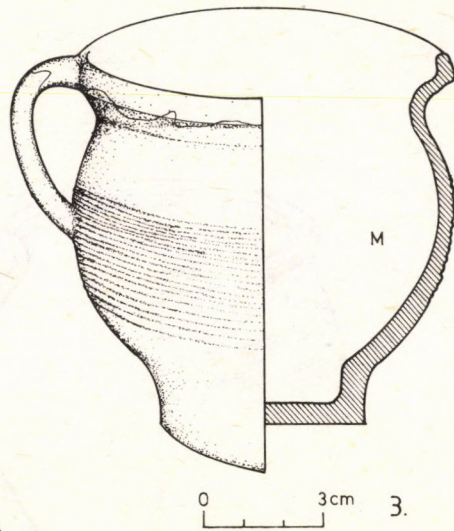
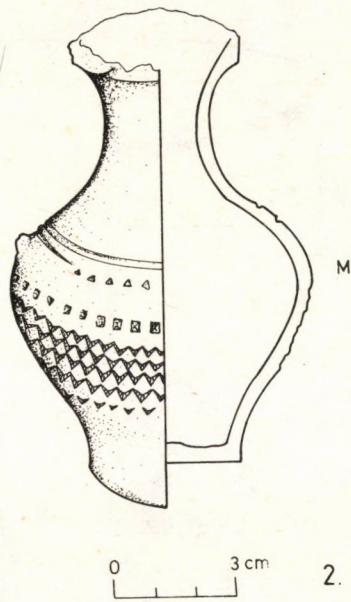
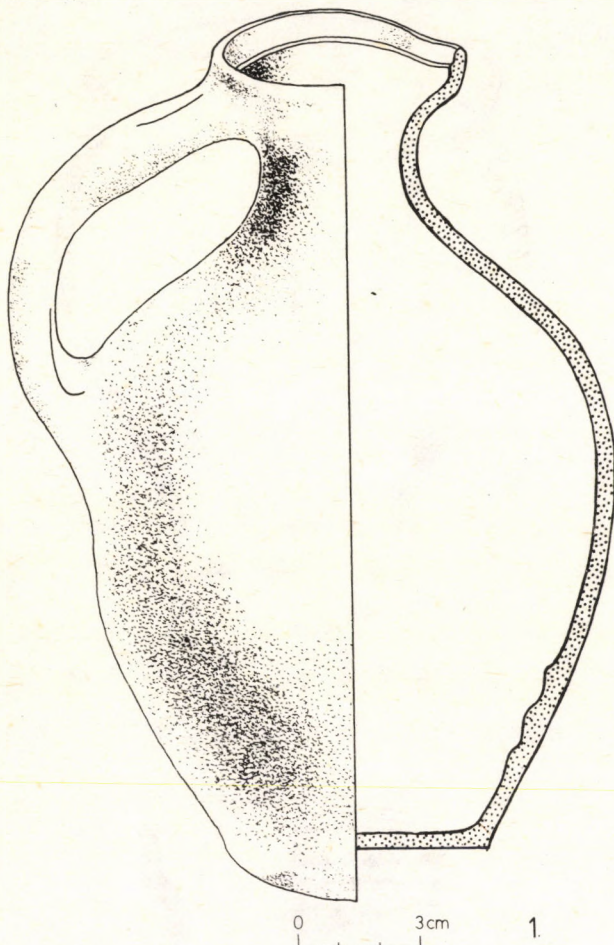
Ugyancsak a korsók közé kell sorolnunk egy kisméretű, — 11 cm magas — fehér agyagból készült, vékony falú, *díszes edénykét* is (7. kép 2). A töredékesen megmaradt korsócska testét kívül zöld máz fedte, melynek nyomait a nyakrészen belül is megtalálhatjuk. Az edény vállán két sorban vékonyan bekarcolt vízszintes hornyolat fut körbe, mely alatt, a hasi részen, sűrű sorokban, zeg-zug vonalban benyomott, apró négyzetekből álló bepecsételés látható. Ugyancsak a bekarcolt vízszintes hornyolatok alatt a fül indításának helyét figyelhetjük meg. Az edény fenékrésze nem maradt meg, hasa erősen kigömbölyödik, majd vállánál fokozatosan összeszűkül, szépen ívelő nyaka a szájrész felé kiszélesedik. Pereme töredékes. A korsócska — mely valószínűleg fűszer- vagy illatszertartó lehetett — mind anyagában, mind pedig formájában teljesen eltér az akna egyéb leleteitől, és semmiképpen nem sorolható az együttes zömét kitevő, nagyrészt helyi eredetű edények közé.

Az akna anyagához tartozik egy *kiöntőcsöves korsó* igen kisméretű töredéke is. A vörös anyagú, vastag falú

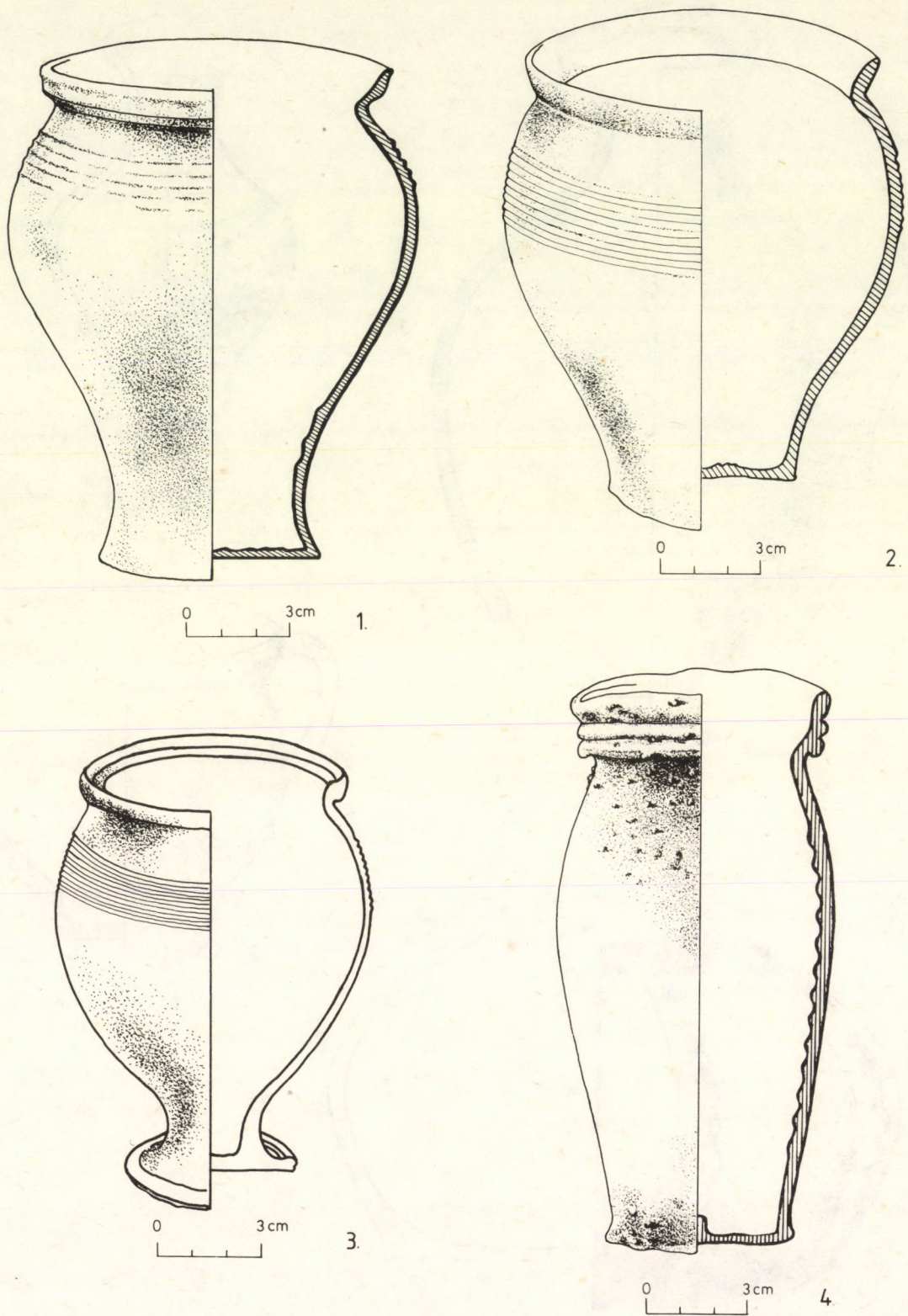
edény külső oldalát fehér engobe alapozás felett világos, sárgás-zöld máz fedte, melyet sötétebb zöld színű, szabálytalan alakzatú mázcsíkok díszítettek. Az ilyen jellegű, mázas, kiöntőcsöves korsók egyértelműen a török leletanyagra jellemzőek (FEHÉR 1972, XII. tábla; SOPRONI 1981, 35—38).

Ugyancsak török, illetve török kori az előkerült két, szürkére füstölt, kívül besimított felületű *korsótöredék* is (FEHÉR 1959, 124—125). E csoportba kell sorolnunk egy harmadik darabot is, melyet szintén szürkére füstölték, de felülete nem volt besimítva. A korsó vállán két sorban, kis négyzetekből álló bepecsételés fut körbe.

Poharak. A leletegyüttesben nem túl nagy számban, de igen nagy változatosságban voltak képviselve az ivóedények. Közülük három, egymáshoz igen közelálló pohár anyaga teljesen megegyezik az ismertetett vörös fazekakéval, sárgásbarna, enyhén vörös színű. Két, szintén teljesen egyforma, 12 cm magas edény gömbös, zömök testével, szélesebb, enyhén szűkülő szárával mintegy a fazekak kisebb méretű változataként is felfogható. A harmadik néhány cm-rel magasabb, de nyújtottabb testű, a talptól felfelé kissé szűkülő szára van. A poharak vállát laza, néha kissé elnagyolt hornyolatsorok borítják, a rövid nyak felett enyhén kihajló, alig tagolt perem látható (8. kép 1—2).



7. kép Korsók és mázas edények
Abb. 7. Krüge und glasierte Gefäße



8. kép Poharak
Abb. 8. Becher

Késő-középkori fazekasságunkra jellemző, hogy szinte vidékenként más-más formájú cseréppoharakat készítettek. Ennek megfelelően edényeink közvetlen párhuzamait nem találjuk az eddig közzétett anyagban, csupán a magasabb pohár távolabbi rokonait említhetjük vörös anyagból Budáról (HOLL 1963, 354. 43. kép) és Sarvalyról (HOLL—PARÁDI 1982, 102. 49. kép 3—5).

Pontosan meghatározható viszont annak a csontfehér színű, rendkívül vékonyfalú, félballuszterformájú, ugyancsak 12 cm magas, talpgyűrűs pohárnak az eredete, melyből csupán egyetlen példány volt az aknában. Különösen jellemző erre a „tojás-héj-árura” a rendkívül erősen elkeskenyedő, alacsony szár, a keskeny, kifelé hajló, ajakos perem, s a gömbtest jelentős részét borító hangsúlyos bordaköteg (8. kép 3). Egy sárgásabb színű, teljes felületén bordázott pohár-felsőrész, valamint egy ugyancsak kissé eltérő peremtöredék közeli rokona ennek az igen magas színvonalú fazekasságra utaló edénynek.

Mivel mindeddig mindezek pontos párhuzamait csak Budáról és közvetlen környékéről tették közzé (HOLL 1963, 77. kép 11—12; GEREVICH 1966, 220. 328. kép 6, 329.a. kép 7, 221. 330.b. kép 11, 331.a. kép 8—11; GARÁDY 1945, 424—427; FELD 1976), az Ozorán előkerült poharakat is budai városi fazekások készítményeinek tartjuk. A 15. század 2. felében már készítették őket, de még a 16. század 1. felében is kedveltek lehettek.

Végül a poharak között kell megemlítenünk egy, a morvaországi Losticéből importált, négerbarna, jellegzetes sómázás kupát, mely díszkerámiának számít. Egyszerű, nyújtott, alig hasasodó testével, bordákkal tagolt hangsúlyos, kiöntőrésszel ellátott peremrésszel a leg egyszerűbb formát képviseli a középkori Magyarországon legszélesebb körben elterjedt külföldi díszedény csoporton belül. Töredékei a 15. század-közepétől fordulnak elő, királyi és főúri várakban, városokban, mezővárosokban, sőt falvakban (8. kép 4) (HOLL 1955, 159—161, 26, 27, 32. kép).

Mázás bögre. Ugyancsak egyedi darabnak számítanak az akna leletei között azok a vörös, erősen soványított, s ezért érdes felületű cserepek, melyekből egy belül zöld ólom mázzal, kívül pedig fehér engobbal bevont, 9 cm magas kis bögrét lehetett összeállítani. A szűk fenekű, gömbös testű edényke gyenge vállal, rövid nyakkal és jellegzetes ívelt peremmel készült, hasát elmosódó hornyolat díszíti. Kis szalagfüle a perem szélétől indul s a hashoz csatlakozik (7. kép 3). Ugyanezek az ismérvek jellemzik az ugyanonnan előkerült, kékeszöld mázas, jellegzetes szögfejformájú peremtöredéket is, mely nagyobb fazékhoz vagy lábasedényhez tartozott.

A leírt darabok azokhoz az igen magas technikai színvonalon dolgozó budai fazekasokhoz köthetők, melyek 1460 és 1480 között megjelenő termékeit Holl I. határozta meg először. Ezek a mázas fazekasárúk mindeddig csak Budán és szélesebb környékén voltak ismertek (HOLL 1952, 182. 2. kép 6; HOLL 1963, 351—352. 78. kép 2; GARÁDY 1945, 424—427; ZOLNAY 1977, 23. kép 3, 25. kép 4, 5; FELD

1976; FELD—JAKUS—LÁSZLÓ 1979, 49. 42. kép 12), Pécsről csak egy eltérő formájú, ugyancsak vörös anyagú és zöld belső mázas párhuzamot említhetünk, a 15. század második felére keltezve (KÁRPÁTI 1978, VIII. tábla 5).

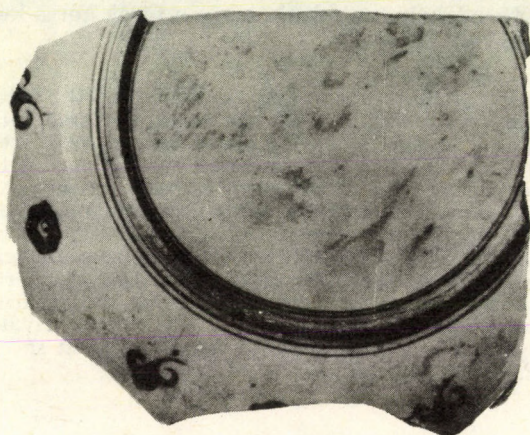
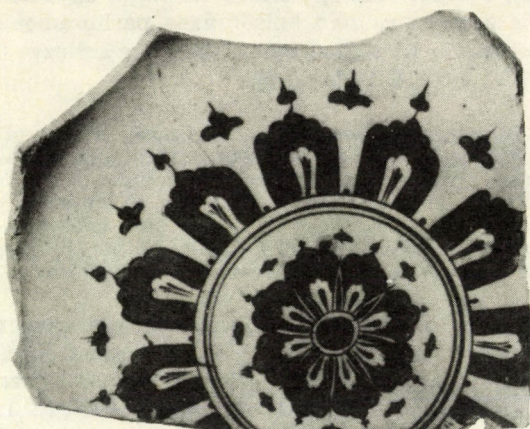
Nagyméretű tárolóedény. Szólnunk kell arról a néhány töredékről, amelyek egy nagyméretű gabonátároló edényhez tartoztak. A durva, vastagfalú, rosszul égetett töredékekből úgy látszik, hogy az edény külső oldalát valószínűleg több sorban vízszintesen körbefutó ujjbenyomással díszített borda tagolta. E bordák között bearcolt hullámvonal díszítés is megfigyelhető.

Ez az edénytípus bosnyák néprajzi anyagból ismert. Szinte pontosan ilyen darabokat készítettek még a múlt század végén is bosnyák fazekások (KALMETA 1954, 131. 4. kép; POPOVIĆ 1956, I. tábla; FEHÉR 1959, 126). A délszláv etnikum az ozorai várban a török összeírások alapján egyértelműen kimutatható (VELICS 1890, II. 251—252), így ezeket a töredékeket mindenképpen a török korra kell kelteznünk (9. kép).

Vegyesmázás díszedény. Az akna eredeti betöltésének felső részéből került elő egy fehér, egynemű, jól kidolgozott anyagú, rendkívül széles fenekű, különösen nyomott testű edény alsó részének mintegy fele. A töredék felső részét lezáró rovátkolt mintás, vízszintes plasztikus borda valószínűleg felülről határolta az edény vállát, így innen ívelhetett fel a korszó vagy kancsó már hiányzó nyaka. Az edénytestet függőlegesen elhelyezett, hangsúlyos bordák tagolják, taréj- vagy fésűszerű gúlasorral díszítve. A bordák mellett ugyancsak függőleges bemetszéseket figyelhetünk meg, melyek elválasztják egymástól a zöld és barna mázzal borított sávokat (7. kép 4).



9. kép Nagyméretű tárolóedény töredékei
Abb. 9. Fragmente eines großen Vorratsgefäßes



10. kép Fajansztál
Abb. 10. Fayencesschüssel

Darabunk valószínűleg egy kevésbé jellegzetes típusát alkotta annak a változatos díszedény-csoportnak, melyre elsősorban a különböző ón- és ólomházak „metéltdíszes” alkalmazása volt jellemző, s kedvelt plasztikus díszítése volt az itt leírt „sárkánytaréj”. Emlékeit a 16. század 1. feléből elsősorban Buda környékéről és az attól északkeletre eső területekről ismerjük, edényünk párhuzamai közül a jóval arányosabb budai, solymári, pilinyi, egri edények említendőek meg (VOIT 1954, 96—100; SCHALLABURG 1982, 310—311, 595).

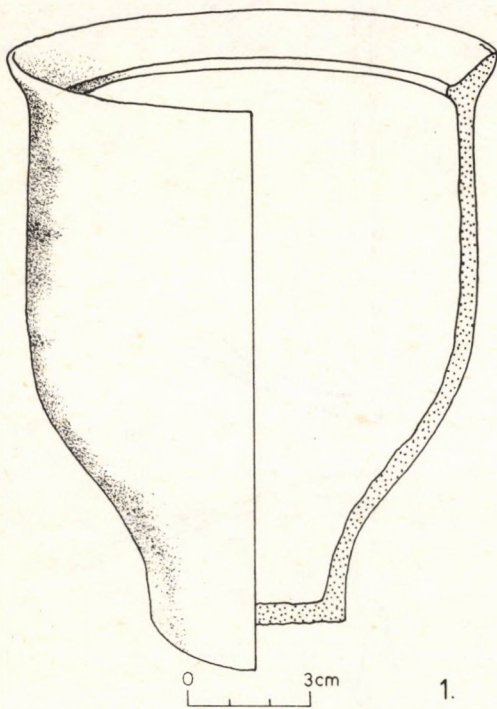
Izniki fajansztál. A leletegyüttes kiemelkedő darabja az a finom, fehér anyagú, vékony falú edény, amely a töredék alapján nagyméretű lapos tál volt (10. kép 1—2). A töredékről nem lehet megállapítani, hogy alakja milyen volt, így peremének átmérője sem mérhető. Fenék átmérője 17 cm. Egész felületét, kívül-belül egyenletes, vékony, áttetsző máz borítja. A tál belsejében fehér alapon késsel festve három koncentrikus kör által bezárt nyolc szirmú virág látható. Mellette, a szirmok ritmusához igazodva nyolc kicsi kis levél. A koncentri-

kus köröket kívülről ugyancsak virágszirom díszítés övezi. A virágok belsejét körön belül és kívül azonos módon festették meg. A körön kívüli virágszirom-sorhoz, szintén azok ritmusához igazodva, ugyancsak kis virág- és levéldíszek csatlakoznak. Az edény külső oldalán a vékony talpgyűrűt kívül-belül két-két késsel festett koncentrikus kör övezi. A tál oldalfalán, kívül, váltakozva tulipánra, illetve rózsára emlékeztető virágdíszítés fut körbe. Ez utóbbiak stílusukban igen emlékeztetnek a kínai porcelánok díszítményeire.

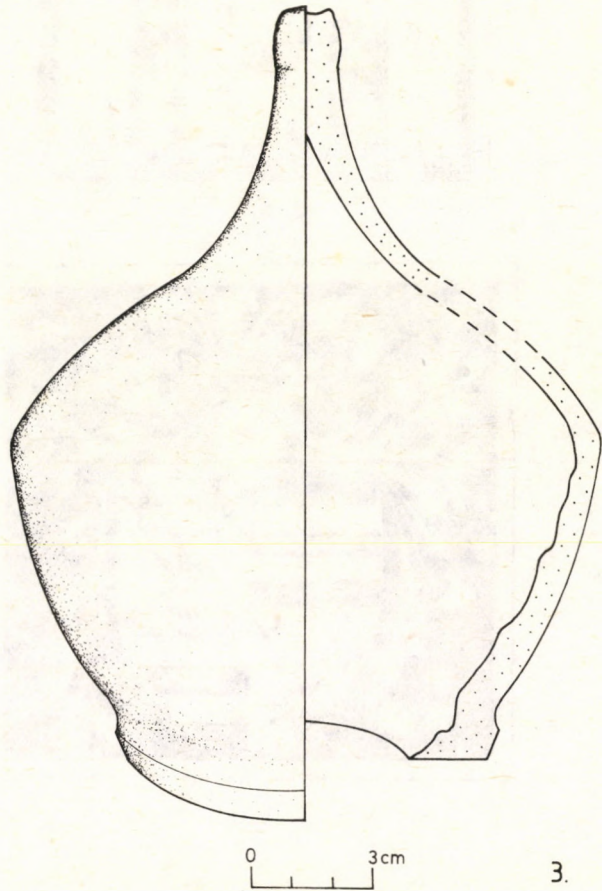
Tál-töredékünk az izniki kerámiagyártás korai, kék-fehér periódusában készülhetett, melyet szokás egy feliratos edény alapján „Kütahyai Ábrahám”-stílusnak is nevezni. E korszakot 1490—1525 közé helyezi a művészettörténet (LANE 1957, 43—44; OTTO-DORN 1957, 71). A tál korai keltezése természetesen nem keltezi az előbb említett időre az akna egész leletegyüttesét, hiszen egy ilyen kiemelkedő szépségű darabot hosszú időn át gondosan megőriztek.

Kályhaszemek. Különösen az akna betöltésének felső részében találtunk rendkívül nagymennyiségű, sárga vagy sárgászörös színű, anyagukban a leírt kancsókhöz közelálló kályhaszemeket, melyek kivitelükben a jóminőségű tömegáru jellemvonásait viselik magukon. Túlnyomó többségük, mintegy 20 példány, 13—15 cm magas, jellegzetes bögre vagy kupafarmájú, különböző mértékben elkeskenyedő fenékrésszel, belső gallerral díszített, néha kihajló szájjal. Alsó kétharmaduk sokszor égett, kormos. Csupán két példányra utaló töredék került elő a csúcsban végződő, hagyma alakú típusból, melynek viszont belső oldala égett meg (11. kép).

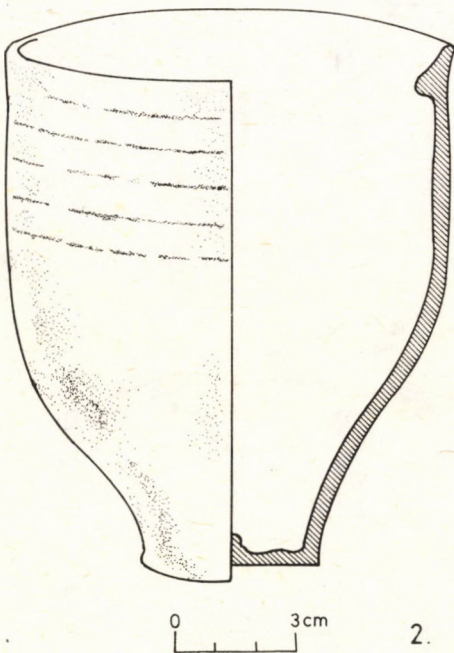
Ez a jellegzetes kerámiaanyag a késő-középkori faluásatásokból már régóta ismert, a feldolgozások nagyrészt tisztázták felhasználásának módját, a belőle rakott kályhák-kemencék valószínűsíthető formáját, méretét. Mindenütt a bögre formájú szemek voltak túlsúlyban, jóval kevesebb került elő a hagymaformájúakból, s az általunk tárgyalt aknába ugyan nem került, de Ozoráról is ismert lapos tálka formájúakból, továbbá más, díszesebb darabokból (PAPP 1931, 141—144; SZABÓ 1938, 91—93; MÉRI 1954, 148; BENKŐ 1980, 349). Az alföldi, 16—17. században elpusztult falvak, udvarházak, török erősségek típusleleteinek tekinthetők (BÁLINT 1939, 151; OLASZ 1956, 212—214; MÉRI 1960, 355. CIX. tábla 7; GERELYES 1980, 108. 8. kép 3). A Dunától nyugatra a budai Vízivárosból (GARÁDY 1943, 425), Ete mezővárosból, az 1539-ben elpusztult bátai apátságából (CSALOGOVITS 1937, 325—327), Dunaföldvár, Csókakő és Esztergom török hódoltság alatt állt váraiból ismeretes (KOZÁK 1970, 204—205; RAJZÁK 1976; MRT 5. 50. tábla 1). Azaz a Balaton keleti végétől nyugatra mindeddig nem közöltek ilyen kályhaszemeket, a sarvalyi pohár- és hagyma alakú darabok elütő formát mutatnak (HOLL—PARÁDI 1982, 166. kép 1—5). Azonban azzal a kutatással még nem foglalkozott, mikor készültek az első, ilyen típusú kályhaelemek, s állt-e elterjedésük valami-



1.

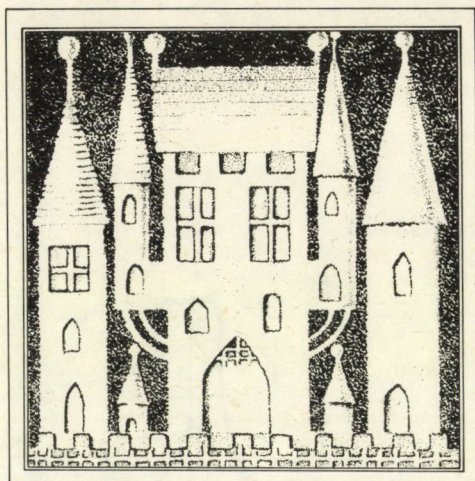


3.

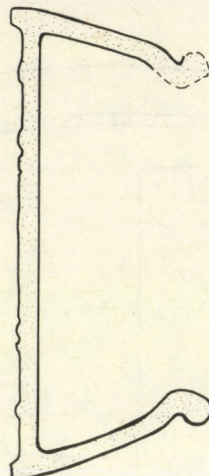


2.

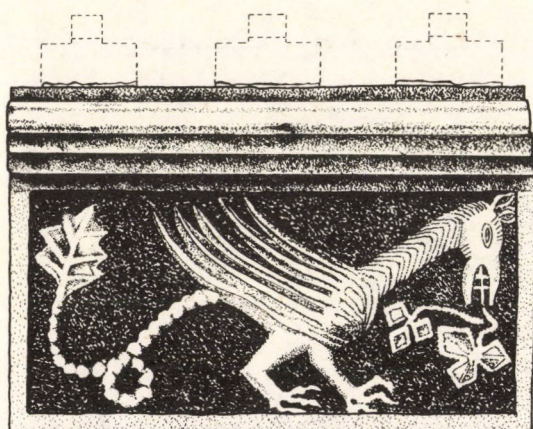
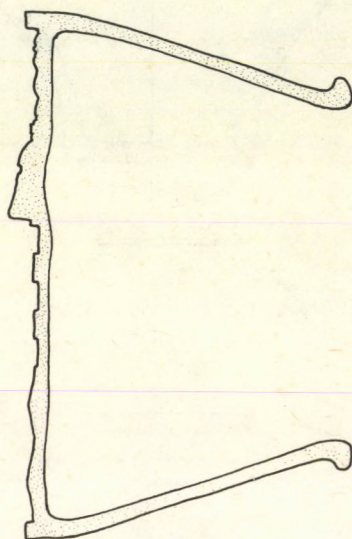
11. kép Kályhaszemek
Abb. 11. Topfkacheln



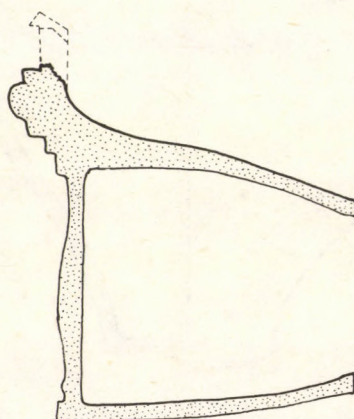
0 3cm 1.



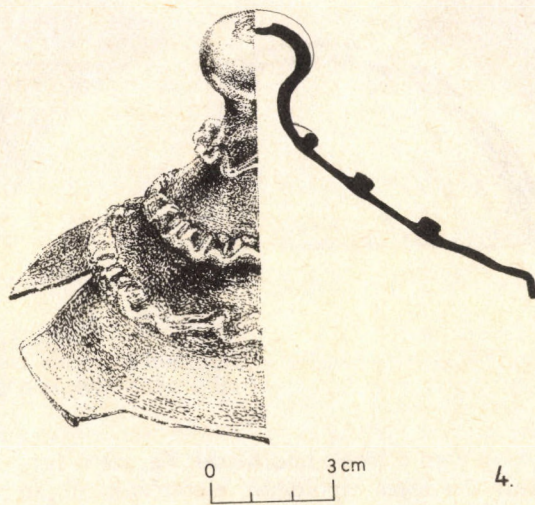
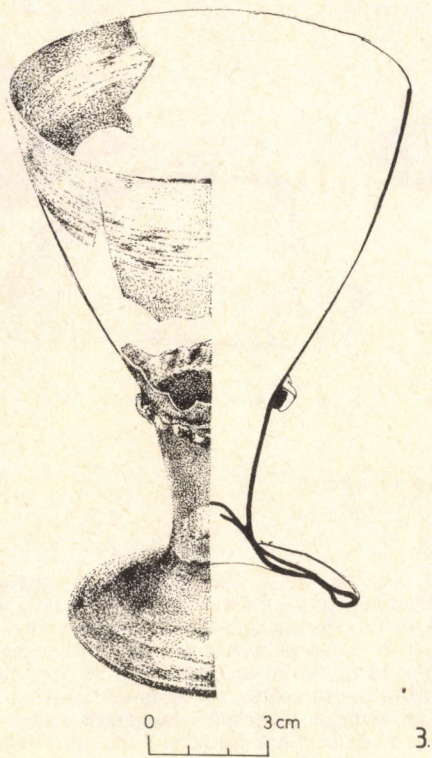
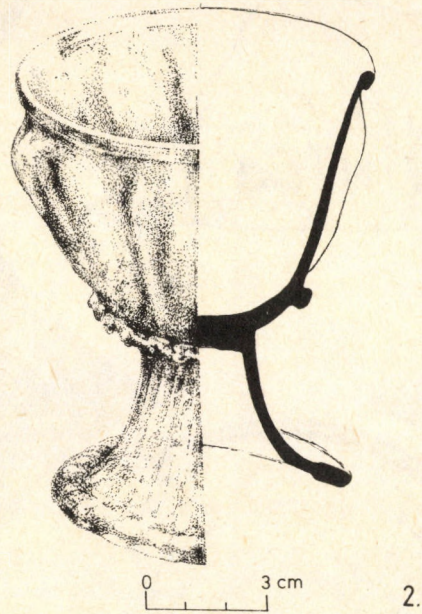
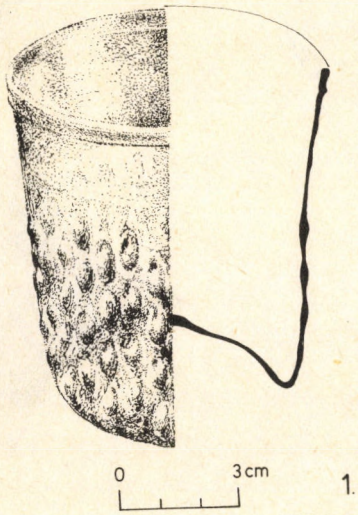
0 3cm 2.



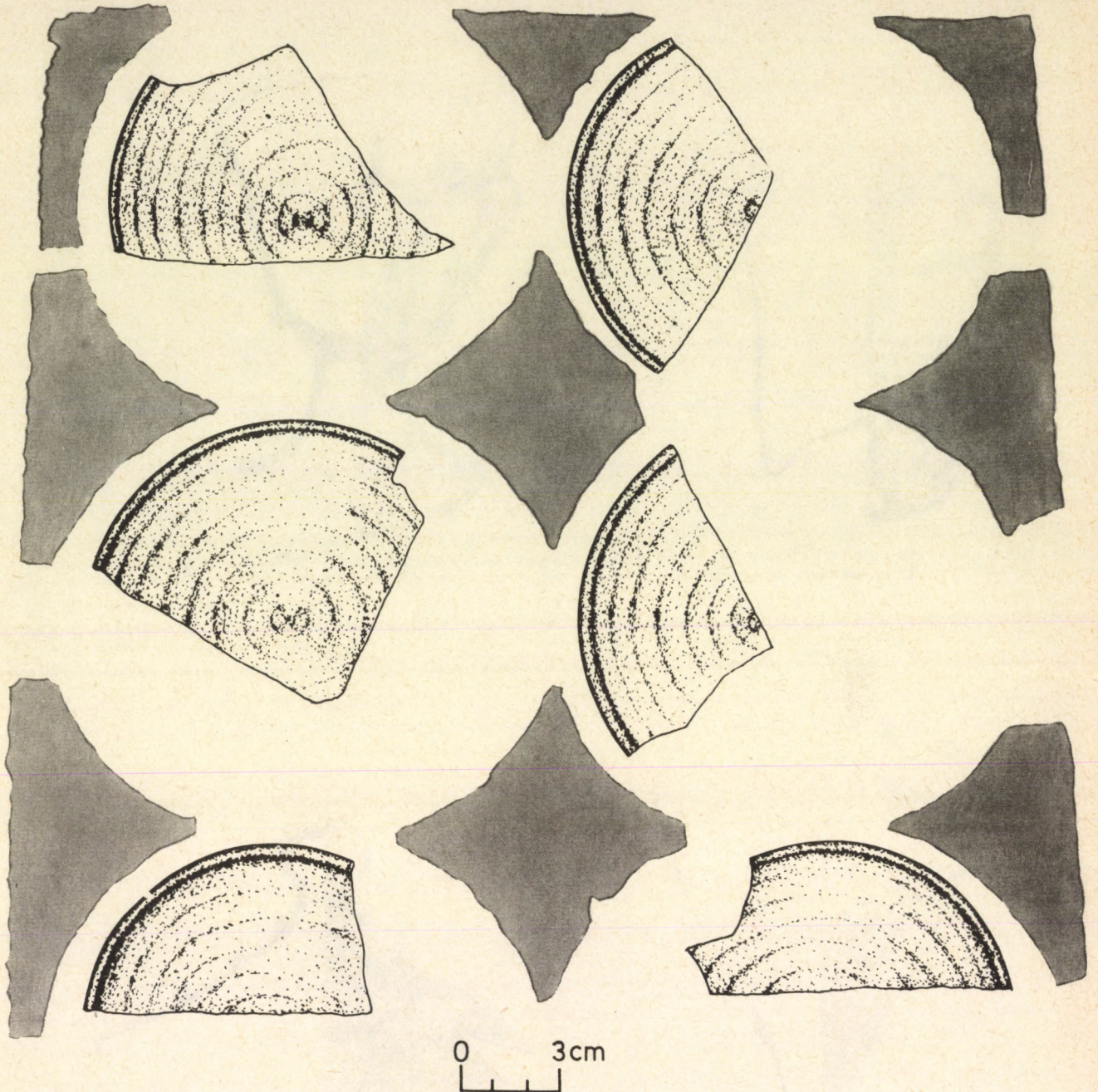
0 3cm 3.



12. kép Kályhacsempék
Abb. 12. Reliefkacheln



13. kép Üvegedények
Abb. 13. Glasgefäße



14. kép Fehér és zöld ablaküveg-szemek
Abb. 14. Weiße und grüne Fensterscheiben

lyen kapcsolatban a török hódítással. Egyszerű formáik miatt esetleges tipológiai elemzésük aligha vezetne e kérdések megoldásához.

Kályhacsempék. Az akna alsó feléből három, szinte hiánytalanul összeállítható, ólomházzal bevont díszes kályhacsempe került elő. A két négyzetes darab közül az egyik pártázatos bástyafallal körülvelt, tornyos-fia-tornyos várkastélyt ábrázol, a másik a Cillei-család négyelt címerpajzsát, sisakkal, pávatollas-koronás sisakdíszsel, stilizált sisaktartóval. Mindkettőnek egyszerű léckerete van, azonban anyagukban, a máz színében, valamint a csempelap és a hátoldal méretében eltérnek

egymástól. A várkastélyt ábrázoló csempe anyaga világosabb sárga színű, s citromsárga máz díszíti, lapjának mérete $23,6 \times 24$ cm, hátoldalának szélessége 9,6 cm. Ezzel szemben a címeres darab anyaga narancssárga, sötétzöld máz borítja, lapmérete $26,4 \times 26$ cm, hátoldala jóval erősebb, 16 cm széles. A harmadik csempe téglalap formájú, ugyancsak léckeretes laprészét szárnyas, sárkányfarkú, hosszúnyakú, kétlábú mítikus állatalak díszíti. Felső részét lépcsőzetesen kiugró, széles bordák alkotják, melyekből három, lépcsős bástyafokot ábrázoló pártázat elem nő ki. Csempénkről ez utóbbi már letörött, formáját egy másik, a VI. szelvényben előkerült leletegyüttes teljesen egyező darabja alapján rekonstruálhattuk (12. kép).

Mivel ez utóbbi oromcsempe anyaga, máza, hossz-mérete, sőt hátoldalának szélessége is megegyezik a címeres kályhacsempével, e leletek meghatározása könnyű feladat volt. Míg az első, várkastélyos csempe a Holl I. által meghatározott Zsigmond-kori II. csoport 3. típusával egyezik meg, mely a budai várpalotából és a nyéki kastélyból került elő eddig (HOLL 1958, 234—238. 40. kép), addig a Cillei-címeres darab a IV. csoport 6. típusával azonos, ennek eddig csak töredékei kerültek elő a nyéki kastélyból (HOLL 1971b, 168—169. 126. kép). Az előbbieket alapján a pártázatos lezárású oromcsempe, mely eddig nem volt ismeretes a kutatás előtt, ugyancsak a IV. csoportba sorolható, mint annak 15. típusa. Valószínűleg ilyen darabok koronázták a csoportot alkotó csempék egy részéből rakott kályhákat, legálábbis Filippo Scolari ozorai székhelyén.

Üvegleletek

Főleg az akna aljáról kerültek elő jelentősebb mennyiségben üvegtöredékek, melyek részben különböző edényekből származnak, részben ablaküvegdarabok voltak. A gazdag edényanyagból mindaddig csak kevés típust lehetett egyértelműen meghatározni. A viszonylag kevés sötétzöld töredék gyűrűs, hosszabb nyakú, kúposan behúzott talpú, közelebről még ismeretlen formájú palackhoz tartozhat, számos tisztább, szintelen darab sok vonatkozásban hasonló, de középen befűzött öblű, ún. kettős kónikus palackra utal.

Egyértelműben rekonstruálható egy alacsonyabb, hengeres *pohár*, kúposan felemelkedő talppal, testének alsó felén lencseszerű megvastagodások alkotta hálós mintával (13. kép 1). A legfigyelemreméltóbbak a különböző talpas poharak, serlegek, elsősorban egy függőleges bordákkal díszített, körte alakú kupához elég szervesen kapcsolódó talppal kialakított példány, náduszánál spirális, illetve bevagdosott díszítésű, vízszintes szalaggal övezve (13. kép 2). Jól meghatározható továbbá egy másik, magasabb *serleg*, melynek talpából átmenet nélkül, csupán egy hasonló szalaggal elválasztva nő ki a tölcséres kupa (13. kép 3). Végül a további edényrészletek közül kiemelkedő egy kúpos *tálfedő*, melyet három vízszintes, a serlegeknél megfigyeltékhez hasonló szalag díszít. Alsó pereme és fogójának felső része sajnos nem került elő (13. kép 4).

A kutatás ezzel, a főleg királyi-főúri várakból jelentősebb mennyiségben előkerülő, egyértelműen luxuscikkeknek számító leletanyaggal, részben töredékessége, értékelésének nehézségei miatt még keveset foglalkozott (BORSOS 1974). Középkori üvegleleteink módszeres feldolgozása, elsősorban a budai anyag vizsgálatával az elmúlt években indult meg (GYŰRKY 1982). E munkától várható annak meghatározása, milyen mértékben részesednek az elsősorban a 15. század 2. felétől tömegesebben feltűnő, itáliai formákat mutató üvegedények közül az egyértelműen velencei készítmények, illetve azok minőségben, kivitelben elmaradottabb utánpótlásai, melyek eredetét nagyrészt hazai műhelyekben kell keresni. Az ozorai üvegek ehhez, a még további kutatásokat igénylő csoporthoz tartoznak, párhuzamaikat elsősorban budai, visegrádi, kőszegi, pécsi, legtöbbször a 15. század végéről — 16. század elejéről származó leletek között találjuk meg (HOLL

1971, 35—36; GYŰRKY 1974, 421; GEREVICH 1973, 288, 326; KÁRPÁTI 1978, 170; HOLL—PARÁDI 1982, 90; SCHALLABURG 1982, 312—313. 396).

Végül az edényekkel együtt előkerült *ablakszemekről* kell megemlékeznünk, melyek között nem csupán a késő-középkori ásatási anyagokban általános kerek, felhajtott szélű, fehér, többé-kevésbé átlátszó anyagú tárcsák találhatók meg, hanem négykaréjos és háromszögletű, vastagabb falú, sötétzöld, átlátszatlan darabok is, mely utóbbiak az ólomszalaggal összefogott tárcsák közötti szakaszokat töltötték ki, s így igen érdekes, színes fényhatást eredményezhettek a várkastély reprezentatívabb helyiségeinek ablakain (14. kép).

Értékelés

A kutatás során az akna egykori funkcióját nem tudtuk egyértelműen meghatározni. Mivel a 18. századi építési munkák, az ablakfülke kialakítása során megsemmisítették a falfülke nyugati részét, nem állíthatjuk, hogy innen indult volna a ma már csak alsó részében megmaradt „beejtő”. Ez a lehetőség azonban ennek ellenére sem zárható ki, s erre igen jó párhuzam a palotaépület másik, délnyugati sarokhelyiségében — egyenlőre még csak részlegesen — feltárt hasonló falazott akna. Ez kissé eltérő megoldással ugyan, de kifejezetten egy falfülkéhez kapcsolódott. Így mindkét esetben az eddig ismert anyagban eléggé egyedi megoldásnak számító, belső emésztőgödörös árnyékszékre gondolhatunk. De hasonló falfülkéje és a falmagban kialakított ejtőaknája volt a palota északnyugati, emeleti helyisége árnyékszékének is — mivel azonban az északi szárny alapincézett, ennek emésztőaknáját már az épületen kívül képezték ki. Ezért az sem lehetetlen, hogy aknánk nem — vagy esetleg nem csupán — egy földszinti árnyékszék tartozéka volt. A középkori emeleti fal azonban e részen már nincs meg.

Ugyancsak nem dönthető el már egyértelműen, hogy volt-e még az aknának egy további nyílása is a boltozatán. Mivel az előkerült leletek kivétel nélkül bejuthattak az ejtőaknán keresztül is, ez az esetleges másik nyílás a tisztításra szolgálhatott volna, ugyanis feltűnő, hogy legalsó részéből sem kerültek elő a 15. század első feléből származó tárgyak — leszámítva természetesen a kályhacsempéket.

Azonban a vizsgált leletanyag szempontjából végső fokon érdektelen, hogy árnyékszékaknáról vagy valamiféle kifejezett szemétygyűjtőről van-e szó. A hasonló objektumoknál tett megfigyelések szerint ekkor az emésztőgödörökben is a legkülönbözőbb, az adott lelőhelyre sokszor különösen jellemző hulladékok gyűlt össze.

Megfigyeléseink és a leletanyag elemzése arra utalnak, hogy az ismertett kerámia- és üvegyanyag viszonylag rövid idő alatt került az aknába. Feltöltésének rétegei nem váltak el élesen egymástól, a kerámialeletek többségét kitevő fazekak és kancsók darabjai, anyagcsoportjaiktól függetlenül, az alsó és felső rétegekben egyaránt előfordultak. Az azonban, hogy bizonyos, jobban meghatározható tár-

gyak — így a fajansztál, a vegyesmázás edény, a nagymennyiségű kályhaszem ill. a kályhacsempék, üvegek — csak a felső vagy alsó részekben kerültek elő, mégis némi időbeli eltérésre utal, de ez nem lehetett jelentős.

A leletek döntő többsége rendkívül egységesen a 15. század utolsó évtizedeire és a 16. század 1. felére keltezhető, bizonyos kapcsolataik a későbbi leletanyaggal és a közöttük található török jellegű tárgyak elsősorban az anyag aknába kerülésének legkésőbbi időpontját határozzák meg. Bár a várkastélyt már az 1530-as években két ostrom is érte, melyek után ugyancsak szükség volt rendrakásra, így mégis inkább a török foglalással hozzuk kapcsolatba leletegyüttesünk keletkezését. Az épület más pontjain is (VI. szelvény, 4. árok környéke) találtunk hasonló szeméttöltést, túlnyomórészt középkori edények, kályhacsempék darabjaiból, néhány hódoltságkori lelettel együtt. Véleményünk szerint ezek mind a hódítók berendezkedésének első éveiben kerültek földbe-gödörbe. Bár összetételük igen hasonló egymáshoz, a legtöbb összeállítható edény, kályhaelem mindaddig az „A” jelű aknából származik. Többségük kétségtelenül a Hédervári-udvartartás utolsó évtizedeinek olyan tárgyi emléke, mely anyagánál, jellegénél fogva szeméttbe került és fennmaradhatott.

Hogy valóban egy főúri asztal vagy konyha egyszerűbb tárgyairól van szó, jól bizonyítja az előkerült edényleletek összevetése egy hasonlókorú zárt leletegyüttesrel, mely a budai Tabánból került elő és közel negyven edényt tartalmazott (GARÁDY 1945, 424—427). A mindennapi használatra szánt változatos fazekakat, bögréket, grafitos anyagú kerámiát, kancsákat, korsókat, poharakat mindkét helyen megtaláljuk, azonban csak az ozorai aknából kerültek elő üvegedények, morva cseréppohár, vegyesmázás díszkorsó. De emellett a Héderváriak udvarában nem lehetett olcsó tömegcikk a Budán készített mázasedény és a fehér, finomanyagú pohár sem.

Az edények többsége természetesen a szűkebb környékről származó, helyi fazekaskészítmény volt, készítési helyük-körzetük meghatározása azonban ma még aligha lehetséges. A számos egyezés ellenére sem állítható, hogy az Ozorán előkerült vörösanyagú fazekak és poharak ugyanott készültek, mint a sarvalyi, sümegi vagy nagyvázsonyi kerámiák. A formák hasonlósága részben a divatból, az ekkor már az ország jelentős részén egységesülő mintakincsből adódott, az anyagegyezés pedig a nagyobb területeken rendelkezésre álló azonos összetételű fazekasagyaggal magyarázható. Feltűnő, hogy az aknából nem ismerünk vörös kancsákat, korsókat vagy kályhaszemeket. Ez utóbbiak kivétel nélkül sárga színűek, jobb minőségűek. A más színre égő agyag használata az edények eltérő szerepéből is (főző- vagy tároló- és asztali edény) következhetett, bár kétségtelen, hogy mindez egy jobb minőséggel párosulva városi-mezővárosi fazekasokra is

utalhat. Sem a kancsóknál, sem a fehér vagy sárga anyagú fazekaknál nincs okunk azonban feltétlenül távoli központokra gondolni. Az egyértelműen hódoltságkori edényekkel megfigyelt kapcsolatok ezt semmiképpen sem igazolják, s maguk a formák sem annyira egyediek, főleg az asztali kerámiánál. Tolnából eddig csak a sárközi Ete mezővárosából ismerünk fazekaskemencéket, melyeket feltárójuk a település pusztulása alapján a 16. század végére — 17. század elejére keltez, de az itt készített kancsók, korsók, s nem utolsósorban a jellegzetes bögre alakú kályhaszemek anyaga is sárga és „világos téglaszínű” volt (CSALOGOVITS 1937, 327—331).

Tekintettel arra, hogy a 15—16. században számos edényforma és díszítésmód igen hosszú ideig él változatlanul, számos kérdés — így a fazekaskörzetek központja, kiterjedése, piacközrete, továbbélése a hódoltság korában, új termékek megjelenésének ideje — csak további kutatással oldható meg. Ehhez nem csupán az ozorai ásatás folytatása, a további zárt leletegyüttesek feldolgozása szükséges, hanem a környék — Simontornya, Felsőnyék, Szekesfehérvár, Somogyvár, Szekszárd — hasonlókorú leleteinek közzététele is.

Végül külön kell szólnunk a három mázas kályhacsempéről, melyek meghatározásánál a velük együtt előkerült leletek már másképp játszanak szerepet, mint az edényeknél. Más lelőhelyekhez hasonlóan itt is csak a kályhák lebontásának idejét állapíthatjuk meg segítségükkel, a csempék készítésének korára más adatokból kell következtetnünk (HOLL 1958). Az aknából előkerült példányok jól illeszkednek az eddig ismert Zsigmond-kori kályhacsempék körébe, kiegészítve a típusaikra, a kályhák felépítésére és egykori elterjedtségükre vonatkozó ismereteinket. Meglepő azonban, hogy milyen hosszú ideig lehettek használatban. Megállapításaink szerint legalább néhány, még Filippo Scolari palotájában felállított kályha egészen a török foglalásig működött, ha közben bizonyára át is rakták vagy javították őket. Érdekes viszont, hogy mind az aknából, mind pedig a VI. szelvény hasonló összetételű leletegyütteséből csak Zsigmond-kori csempék kerültek elő, bár a várkastély más pontjairól ismertek az ún. lovalgalakos kályha csempéi és igen sok vegyesmázás kályhacsempé is.

Jegyzet

- 1 Az izniki fajansztál, a nagyméretű tárolóedény, valamint a mázas és besimított korsók leírását Gerelyes Ibolya készítette el, a tanulmány többi része Feld István munkája. A 4. képet, 5. kép 2. rajzot, 7. kép 2—3. rajzot, 11. kép 2—3. rajzot és a 14. képet Simon Zoltán, az 5. kép 1, 3—4. rajzot, 6. képet, 7. kép 1, 4 rajzot, 11. kép 1. rajzot, 8. és 12. képet Könyv István János, a 13. képet Nemes Takách László készítette. A leletanyag a Simontornyai Vármúzeumban van.

IRODALOM

- BÁLINT 1939 A. BÁLINT, *A mezőkovácsházi középkori település emlékei. — Ausgrabungen in Mezőkovácsháza*. Dolg 15 (1939) 146—169.
- BENKŐ 1980 E. BENKŐ, *A középkori Nyársapát. — Das mittelalterliche Dorf Nyársapát*. StCom 9 (1980) 315—424.
- BORSOS 1974 B. BORSOS, *A magyar üvegművesség*. Bp. 1974.
- CSALOGOVITS 1937 J. CSALOGOVITS, *Tolna vármegye múzeumának második ásatása a török hódoltság alatt elpusztult Ete község helyén. — Ausgrabungen des Museums des Komitates Tolna an der Stelle des in der Türkenzeit verwüsteten Dorfes Ete*. Az MNM Néprajzi Tárának Értesítője 29 (1937) 321—332.
- FEHÉR 1959 G. FEHÉR, *A pécsi Janus Pannonius Múzeum hódoltságkori török emlékei. — Denkmäler aus der Zeit der türkischen Unterwerfung im Janus Pannonius Museum in Pécs*. JPMÉ 1959. 103—149.
- FEHÉR 1972 G. FEHÉR, *Adatok Eger török agyagművességéhez. — Turkish Pottery of Eger*. EgriMÉ 10 (1972) 191—200.
- FELD 1976 I. FELD, *A solymári vár*. Szakdolgozat az ELTE Régészeti Tanszékén. Bp. 1976.
- FELD—JAKUS—LÁSZLÓ 1979 I. FELD—L. JAKUS—CS. LÁSZLÓ, *Csővár. — Die Burg Csövár*. StCom 7 (1979) 7—62.
- FELD—CABELLO 1980 I. FELD—J. CABELLO, *A füzéri vár. — Die Burg Füzér*. Miskolc 1980.
- FELD—KOPPÁNY 1984 I. FELD—T. KOPPÁNY, *Az ozorai várkastély*. Dunatáj 7 (1984) 5—14.
- GARÁDY 1943 S. GARÁDY, *Jelentés az 1936—1942. években végzett ásatásokról. — Kurzer Bericht über die in den Jahren 1936—1942 von A. Garády durchgeführten Ausgrabungen*. BpR 13 (1943) 403—438, 559—562.
- GARÁDY 1945 S. GARÁDY, *A Budapest területén végzett ásatások összefoglaló ismertése II. — Bericht über die mittelalterlichen Ausgrabungen auf dem Gebiet der Hauptstadt Budapest II*. BpR 14 (1945) 422—447.
- GERELYES 1980 I. GERELYES, *Előzetes jelentés a Békés-kastélyzugi törökkori palánkvár ásatásáról. — Vorbericht über die Ausgrabungen der türkenzeitlichen Palisadenburg von Békés-Kastélyzug*. 1975—78. ArchÉrt 107 (1980) 102—111.
- GEREVICH 1966 L. GEREVICH, *A budai vár feltárása*. Bp. 1966.
- GEREVICH 1973 L. GEREVICH, *Budapest művészete a későbbi középkorban a mohácsi vészig*. Budapest Története 2. Bp. 1973.
- GYÜRKY 1974 K. H. GYÜRKY, *Venezianische und türkische Importartikel im Fundmaterial von Buda aus der ersten Hälfte des 16. Jahrhunderts*. ActaArchHung 26 (1974) 414—423.
- GYÜRKY 1981 K. H. GYÜRKY, *Das mittelalterliche Dominikanerkloster in Buda*. Bp. 1981.
- GYÜRKY 1982 K. H. GYÜRKY, *Középkori üvegleletek Budáról. — Mittelalterliche Glasfunde aus Buda*. ComArchHung 1982, 153—166.
- HOLL 1952 I. HOLL, *Használati és díszkerámia a budai várpalotából. — La céramique médiévale retrouvée au cours des fouilles au chateau (vár) de Buda*. ArchÉrt 79 (1952) 179—185.
- HOLL 1955 I. HOLL, *Külföldi kerámia Magyarországon. 13—16. szd. — Ausländische Keramikfunde des XIII—XVI. Jahrhunderts in Ungarn*. BpR 16 (1955) 147—198.
- HOLL 1958 I. HOLL, *Középkori kályhacsempék Magyarországon I. — Mittelalterliche Ofenkacheln in Ungarn I*. BpR 18 (1958) 211—300.
- HOLL 1963 I. HOLL, *Középkori cserépedények a budai várpalotából. — Mittelalterliche Keramik aus dem Burgpalast von Buda*. BpR 20 (1963) 335—394.
- HOLL 1968 I. HOLL, *Sopron középkori városfalai II. — Les murs médiévaux de l'enceinte de Sopron II*. ArchÉrt 95 (1968) 188—205.

- HOLL 1971a I. HOLL, *Sopron középkori városfalai III. — Les murs médiévaux de l'enceinte de Sopron III.* ArchÉrt 98 (1971) 24—44.
- HOLL 1971b I. HOLL, *Középkori kályhacsempék Magyarországon II. — Mittelalterliche Ofenkacheln in Ungarn II.* BpR 22 (1971) 161—208.
- HOLL—PARÁDI 1982 I. HOLL—N. PARÁDI, *Das mittelalterliche Dorf Sarvaly.* Bp. 1982.
- KALMETA 1954 A. KALMETA, *O seljackom lončarstvu u zapadnoj i srednoj Bosni. — Über die Töpferei in den Dörfern West- und Mittelbosniens.* Glasnik Zemaljskog Muzeja u Sarajevu 9 (1954) 127—168.
- KÁRPÁTI 1978 G. KÁRPÁTI, *Középkori kutak Pécssett I. — Mittelalterliche Brunnen in Pécs I.* JPMÉ 23 (1978) 165—192.
- KOPPÁNY—CZEGLÉDY 1964 T. KOPPÁNY, *Filippo Scolari ozorai vára.* Műemlékvédelem 23 (1979) *templom. — Die romanische Kirchenruine von Balatonfűzfő-Máma.* VMMK 2 (1964) 141—158.
- KOPPÁNY 1979 T. KOPPÁNY, *Filippo Scolari ozorai vára.* Műemlékvédelem 23 (1979) 193—203.
- KOZÁK 1970 É. KOZÁK, *Régészeti és műemléki kutatások a dunaföldvári öregtoronynál.* SzekMÉ 1970 181—208.
- LANE 1957 A. LANE, *Later Islamic Pottery. Persia, Syria, Egypt, Turkey.* London 1957.
- MÉRI 1954 I. MÉRI, *Beszámoló a Tiszalök-rázompusztai és a Turkeve-mórici ásatások eredményeiről. — Омчёрк о раскопках в Тисалёк-Разомпуста в Туркеве-Морвы II.* ArchÉrt 81 (1954) 138—154.
- MÉRI 1960 I. MÉRI, *Figurenverzierte Ofenkacheln volkstümlichen Charakters aus dem mittelalterlichen Ungarn.* ActaArchHung 12 (1960) 331—360.
- OLASZ 1956 E. OLASZ, *Középkori leletek Békéssámsónról. — Mittelalterliche Funde von Békés-Sámsón.* ArchÉrt 83 (1956) 212—215.
- OTTO-DORN 1957 K. OTTO-DORN, *Türkische Keramik.* Ankara, 1957.
- PAPP 1931 L. PAPP, *Ásatások a 16. században elpusztult Kecskemét-vidéki falvak helyén.* Az MNM Néprajzi Tárának Értesítője 23 (1931) 137—152.
- PARÁDI 1963 N. PARÁDI, *Magyarországi pénzleletes középkori edények. — Münzfunde hortende mittelalterliche Gefässe in Ungarn.* ArchÉrt 90 (1963) 205—251.
- POPOVIĆ 1956 G. POPOVIĆ, *Lončarstvo u Bosni i Hercegovini I. L' art de la poterie en Bosnie et Hercegovine I.* Glasnik Zemaljskog Muzeja u Sarajevu 11 (1956) 95—122.
- RAJZÁK 1976 I. RAJZÁK, *A csókakői vár.* Szakdolgozat az ELTE Régészeti Tanszékén Bp. 1976.
- SCHALLABURG 1982 *Matthias Corvinus und die Renaissance in Ungarn, 1458—1541.* Katalog. Schallaburg—Wien 1982.
- SOPRONI 1981 O. SOPRONI, *A magyar művészi kerámia születése. A török hódoltság kerámiája.* Bp. 1981.
- SZABÓ 1938 K. SZABÓ, *Az alföldi magyar nép művelődéstörténeti emlékei. — Kulturgeschichtliche Denkmäler der ungarischen Tiefebene.* Bp. 1938.
- SZATMÁRI 1974 S. B. SZATMÁRI, *Előzetes jelentés a tatai vár ásatásáról. — Vorläufige Mitteilung über die Ausgrabungen in der Burg von Tata.* ArchÉrt 101 (1974) 45—54.
- VELICS 1890 A. VELICS, *Magyarországi török kincstári defterek.* Bp. 1890.
- VOIT 1954 P. VOIT, *Kerámiai emlékek. Nógrád megye műemlékei.* Bp. 1954. 84—100.
- ZOLNAY 1977 L. ZOLNAY, *Az 1967—75. évi budavári ásatásokról és az itt talált gótikus szoborcsoportról. — Les fouilles au chateau de Buda (1967—1975) et la trouvaille de la galerie des statues gothiques.* BpR 24 (1977) 3. 5—152.

SPÄTMITTELALTERLICHER FUNDKOMPLEX AUS DEM BURGSCHOß VON OZORA

Auszug

Zwischen 1416 und 1426 hatte Filippo Scolari, der Finanzier und Feldherr des Königs Sigismund in Ozora am Siófluß sein Burgschloß bauen lassen. Das Schloß gelangte 1438 in den Besitz der palatinalen Linie der Hédervári-Familie. 1491, sodann nach 1530 wurde es in den inneren Kämpfen öfters belagert und 1545 von den Türken erobert. Von da an war es eine türkische Befestigung von geringerer Bedeutung, das Palastgebäude ist zum größten Teil zugrunde gegangen. Um 1730 ließ die Esterházy-Familie es zu einem einfachen Schloß umbauen und seit 1799 ist es ein Kornspeicher.

Die 1981 begonnene archäologische Erforschung von großem Maßstab hat schon größtenteils seine mittelalterliche Form und Baugeschichte geklärt. Demnach war das viereckige, mit Mittelhof versehene Palastgebäude außen mit einer durch Rundtürme befestigten Burgmauer umgeben. Auf dem Stockwerk befanden sich die Wohnräume, das Erdgeschoß dürfte zum größten Teil eine wirtschaftliche Funktion gehabt haben (Abb. 1).

In dem SO-Eckraum wurde ein — vermutlich zu einem Abort gehörender —, einst mit Gewölbe abgeschlossener, gemauerter Schacht freigelegt (Abb. 2—3) aus dem ein beträchtliches Fundmaterial zum Vorschein gekommen ist. Trotz der beobachteten Aufschüttungsschichten konnten wir feststellen, daß die Ton-, Glasgefäße und Topfkacheln fast gleichaltrig sind — eine Ausnahme bilden die Reliefkacheln, die natürlich bei der Abtragung des einstigen Ofens hierher kamen — und wahrscheinlich in der ersten Zeit nach der Eroberung durch die Türken in den Schacht gelangten.

Die Mehrheit der einfacheren Gefäße machen die aus roter Materie erzeugten, gröberen Töpfe aus, die mit ähnlicher Form und Verzierung in der Umgebung des Balatons in der zweiten Hälfte des 15. und in der ersten Hälfte des 16. Jhs sehr beliebt waren (Abb. 4). Etwas abweichend sind die Töpfe aus weißer und gelber Materie (Abb. 5), eine charakteristische Gruppe der letzteren bilden die an ihrer Schulter mit eingedrücktem Rollstempelmuster verzierten Gefäße von guter Qualität (Abb. 4), die vielleicht in der ersten Hälfte des 16. Jhs für die engere Umgebung typisch waren. Von den Deckeln der Töpfe sind nur wenige Stücke zum Vorschein gekommen, die ihr Material nach den Kannen nahestehen. Von den letzteren gehört das gestrecktere Exemplar zu einem ziemlich allgemeinen, von der Mitte des 15. Jhs verbreiteten Typ an (Abb. 6)

Ein niedrigerer Krug (Abb. 7) weicht von der charakteristischen Gefäßform mit spindelförmigem Hals ab, während ein außerordentlich kleiner, außen mit grüner Glasur bedeckter, mit einer Dreieck-

muster bildenden und in dichten Reihen laufenden Einstempelung verzierter Krug vom ganzen Komplex des Schachtes abweicht, seine Zeit müssen wir auf das 16. Jh. setzen (Abb. 7).

Wenige Exemplare sind von den mannigfaltigen Bechern zum Vorschein gekommen. Das Material ihrer Mehrheit stimmt mit der der roten Töpfe überein (Abb. 8.). Aus städtischen Töpfereien von Buda stammt ein sehr feiner Becher aus weißem Material (Abb. 8.) sowie ein glasiertes Krüglein von charakteristischem Material und Form, die dort vor allem vom letzten Drittel des 15. Jhs an hergestellt worden sind. Ebenfalls in Buda oder in seiner Umgebung dürfte ein gemischt-glasiertes Edgeschirr — wahrscheinlich Krug — hergestellt worden sein, von dem jedoch nur ein Teilstück zum Vorschein gekommen ist und dessen Zeit auf die erste Hälfte des 16. Jhs gesetzt werden kann. Eine Importware aus Mähren stellt ein einfacherer, salzglasierter Becher dar (Abb. 8). Das hervorragendste Stück des Komplexes ist die blau bemalte, ein hohes künstlerisches Niveau repräsentierende Fayenceschüssel auf weißem Grund, die das Produkt der ersten, frühen Periode der Keramikherstellung von Iznik ist (1490—1525) (Abb. 10.). Auf die südslawische Schicht des Militärs der türkischen Befestigung lenkt die Aufmerksamkeit das große, dickwandige, strickverzierte Vorratsgefäß, dessen nähere Parallelen uns aus Bosnien bekannt sind (Abb. 9).

Besonders aus den oberen Schichten der Aufschüttung sind in großer Zahl solche Topfkacheln zum Vorschein gekommen, die auf der großen ungarischen Tiefebene sowie im schmalen östlichen Streifen Transdanubiens als charakteristische Funde der Dorfausgrabungen, Herrenhäuser, türkischen Befestigungen des 16—17. Jhs betrachtet werden können (Abb. 11). Obwohl die bisherige Forschung die einstige Form der aus ihnen gebauten Öfen zum größten Teil geklärt hat, wissen wir vorläufig noch nicht, zu welcher Zeit die ältesten solchen Stücke hergestellt worden sind und ebenso unbekannt ist, ob ihre Verbreitung mit der Türkenherrschaft in Zusammenhang gestanden habe?

Die Zeit der drei glasierten Ofenkacheln kann auf Grund der Forschungen von I. Holl gut bestimmt werden. Die eine von ihnen (Abb. 12) läßt sich in die sigismundzeitliche Gruppe 2, die anderen zwei lassen sich in die Gruppe 4. einreihen, die Giebelkachel (Abb. 12) vertritt einen bisher unbekanntem Typ.

Bedeutend sind auch die Glasfunde, deren genaue Wertung — Importwaren aus Venedig oder ungarländische Produkte — bei dem jetzigen Stand der

Forschung noch nicht möglich ist (Abb. 13). Ihre Zeit läßt sich auf Grund der bisher publizierten Parallelen auf das ausgehende 15. Jh. — den Beginn des 16. Jhs setzen. Beachtenswert sind auch die zum Vorschein gekommenen Fensterscheiben, wo die Zwischenräume der runden, weißen Elemente von grünen Glasscheiben ausgefüllt waren (Abb. 14).

Zusammenfassend kann festgestellt werden, daß der Schacht größtenteils die einfacheren Gefäße des

Haushaltes der Hédervári-Familie und vor allem aus der Umgebung stammende, zum Teil in entfernteren Werkstätten hergestellte Produkte enthalten hat. Die Importkeramik, die Glasgefäße galten bis zu einem gewissen Maß als Luxusartikel. Die türkischen bzw. auch auf die zweite Hälfte des 16. Jhs datierbaren Gefäße geben über den Zeitpunkt Aufschluß, als das Fundmaterial in den Schacht gekommen ist.

I. Feld
Országos Múemléki Felügyelőség
H—1014 Budapest
Táncsics M. u. 1.

I. Gerelyes
Magyar Nemzeti Múzeum
H—1370 Budapest
Pf. 364