

Lőrinczy Gábor

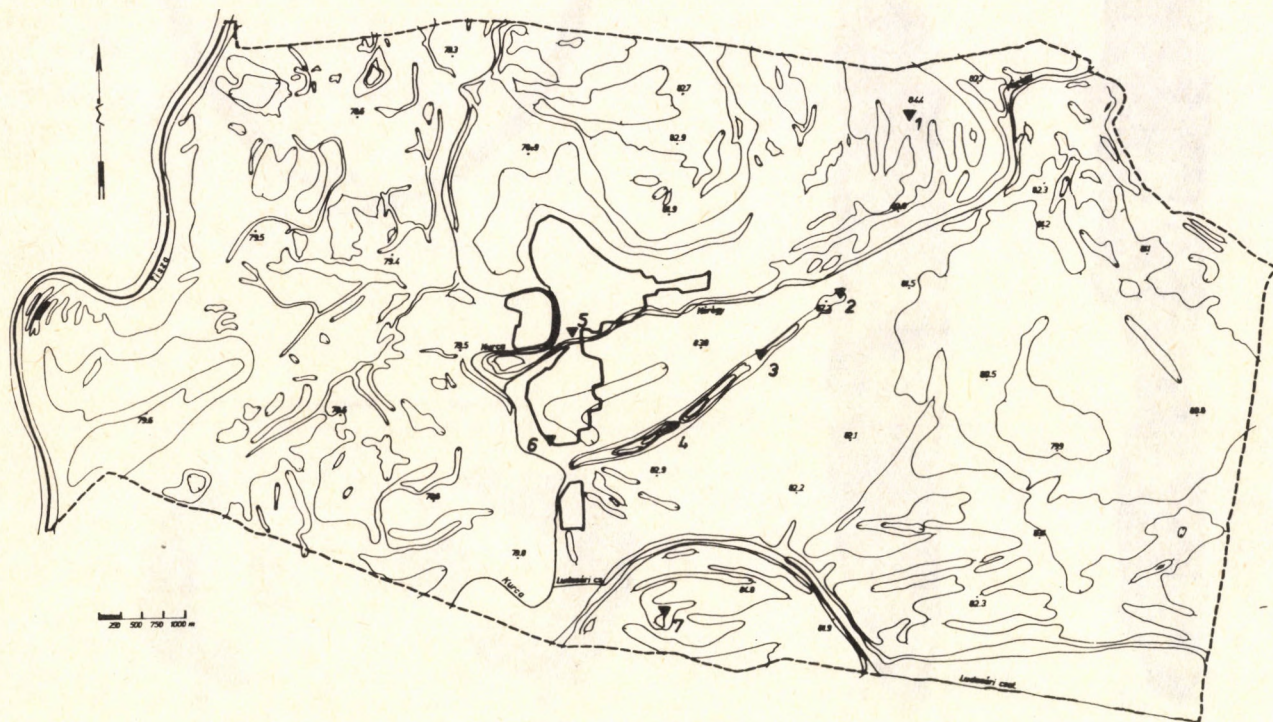
## SZEGVÁR–SZŐLŐKALJA X. SZÁZADI TEMETŐJE

Szegvár község (Csongrád m., szentesi j.) Szőlőkalja nevű határrészén 1979 tavaszán a tsz munkagépei földmunkába kezdtek. Egy magaspart elhordása során a földgyalu négy csontvázas sírt bolygatott meg.

A Hegedűs Katalin vezetésével meginduló, február 24-től május 7-ig tartó ásatás során közel 2000 m<sup>2</sup>-t figyeltünk meg. Szarmata és avar kori telepjelenségeket (gödröket és árkokat), VII–VIII. századi 93 sírből álló avar temetőt és egy 62 síros X. századi köznépi temetőt tártunk fel. E dolgozatban az utóbb említett temető leírását és értékelését adjuk.<sup>1</sup>

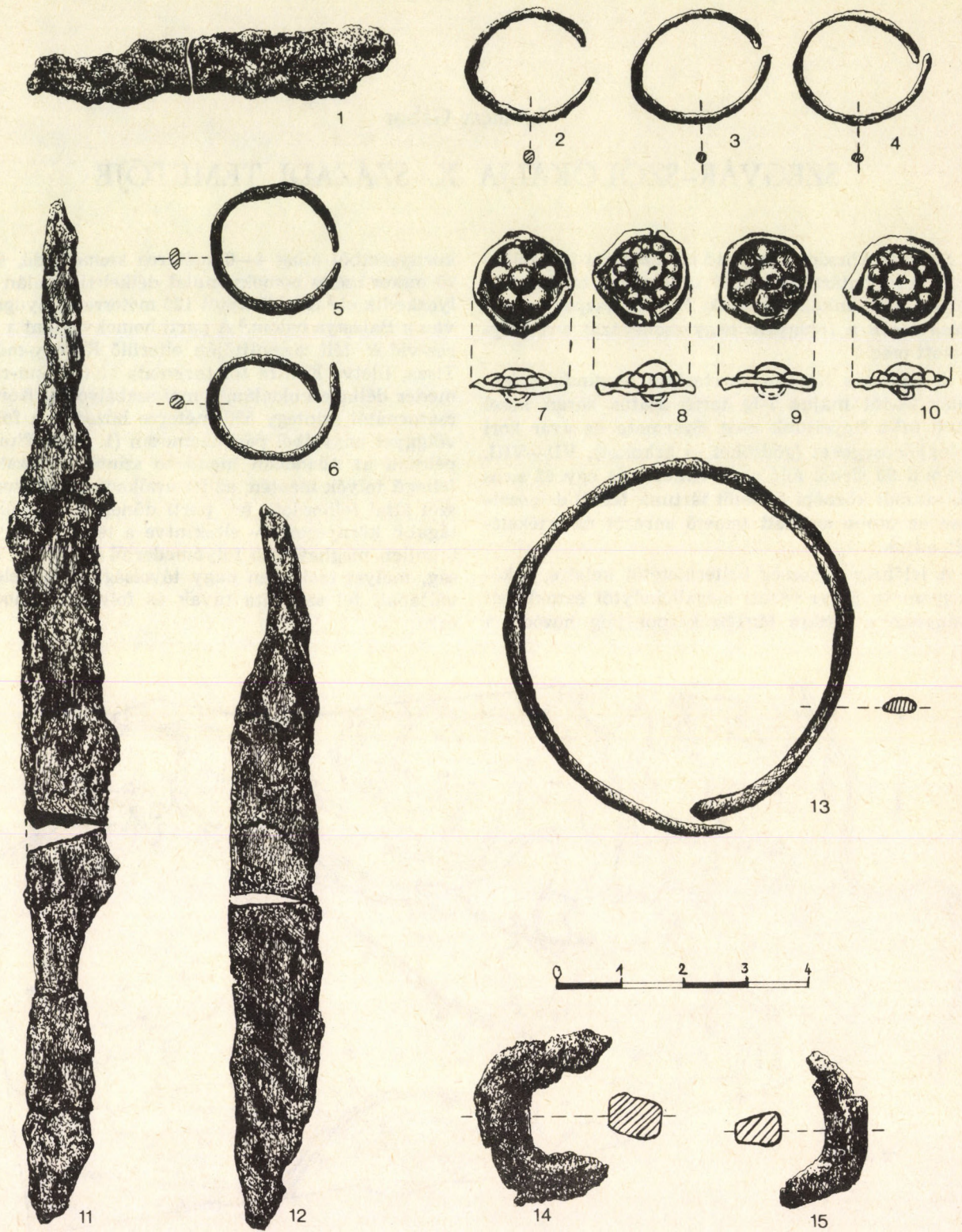
A lelőhely a község belterületétől keletre, a kőrögyszentgyörgyi vasúti megállóhelytől északkeleti irányban a Puskin MgTSz központjáig húzódó, a

környezetből átlag 4–6 méterre kiemelkedő, 60–70 méter széles homokvonulat délkeleti oldalán helyezkedik el.<sup>2</sup> A lelőhelytől 120 méterre délnyugatra van a Balástya halom.<sup>3</sup> A parti homokvonulat a Kőrös-vidék déli vízgyűjtőjén elterülő Kőrógy-meder Tisza, illetve Kontra tói torkolata előtt 2 km-re, a meder délkeleti oldalán, a mai szabályozott Kőrógy csatornától mintegy 550 méterre húzódik, a folyóvölgygel nagyjából párhuzamosan (1. kép). Tipikus példája az állandóan ingadozó szintű, alsószakasz jellegű folyók mentén, az itt uralkodó északnyugati szél által felhordott, ún. parti dűnének. A lelőhely tágabb környezete — eltekintve a területet egyértelműen meghatározó folyómedertől — alföldi síkság, melyet csak igen nagy távolságban délkeletre váltanak fel szélvájta tavak és folyóparti mocsarak.



1. kép Szegvár község térképe a X–XI. sz-i lelőhelyekkel. 1. Sápalom; 2. Szőlőkalja; 3. Oromdülő — Borosféle homokbánya; 4. Oromdülő — Hevesi Vince földje; 5. Kurca — Kőrógytorok; 6. Kőrögyszentgyörgy; 7. Cickazug.

Abb. 1. Die Karte von Szegvár mit den Fundorten von 10–11. Jh.



2. kép — Abb. 2. 1. sír — Grab 1; 2. 2. sír — Grab 2; 3—4. 11. sír — Grab 11; 5—6; 13. 4. sír — Grab 4; 7—10. 13. sír — Grab 13; 11. 10. sír — Grab 10; 12; 14—15. 7. sír — Grab 7.

## A temető leírása

## 1. sír

Tájolása: Ny—K 292°. Sírfoltját nem sikerült megfigyelni. A 20 év körüli férfi<sup>4</sup> háton fekvő, nyújtott helyzetű vázát a földgyalu találta meg. Alkarját derékszögben behajlítva a medencén egymásra fektették. Számított életbeni termete 173 cm. Melléklete: egyélű *vaskés* töredéke a bal combcsont felső harmadához kívülről hozzátapadva. h.: 6 cm, sz.: 1 cm (2. kép 1).

## 2. sír

Tájolása: Ny—K 267°. Sírfoltja nem volt megfigyelhető. A 45 év körüli férfi háton fekvő, nyújtott testhelyzetű csontvázát a földgyalu megbolygatta. A clavícula in vivo törött. Melléklete: nyitott végű, ónozott felületű,<sup>5</sup> bronz *hajkarika* a szétdőlt sír földjéből. (A gépmester is talált ugyanebből a sírből egy hasonló hajkarikát, amit azonban már nem tudott átadni.) A meglévő darab Ø 19 mm, v.: 1,2 mm (2. kép 2).

## 4. sír

Tájolása: Ny—K 295°. Sírfolt nélküli, 16—18 év körüli leánygyermek hanyatt fekvő váza. Jobb karja könyökben enyhén behajlítva, alkarja a medencelapáton feküdt. Bal karja a test mellett nyújtva. Vállai enyhén összehúzva. Számított életbeni termete 151 cm. Melléklete:

1. Ónozott felületű bronz *hajkarika* a bal csecsnyúlvány mellől. Ø 23 mm, v.: 1,2 mm (2. kép 6).
2. Elkeskenyedő végű, ónozott felületű, nyitott bronz *karperec* a jobb alkar közepén. Egyik vége törött. Valószínűleg sérült állapotban került a sírba. Ø 57 mm. Ovális keresztmetszetű. sz.: 4 mm (2. kép 13).
3. A jobb kéz gyűrűsujján ónozott felületű, lapított huzalból készített *bronzgyűrű*. Ø 21 mm, sz.: 3 mm (2. kép 5).

## 5. sír

Tájolása: Ny—K 296°. Sírfoltja nem volt megfigyelhető. A 10—12 éves fiúgyermeket bal oldalára, enyhén zsugorított helyzetben fektették. Bal karja kinyújtva a test mellett, jobb alkarját felhajlították az állkapocshoz. A combcsontok a gerincoszlophoz képest 90°-ban behajlítva kerültek elő. A lábszárak a combcsontokkal 45°-os szöveget zártak be.

## 6. sír

Tájolása: Ny—K 281°. Sírfoltja nem volt megfigyelhető. 50—55 éves férfi háton fekvő váza. Felkarjai a gerinctől enyhén kifelé tartanak. A tompaszögben behajlított kézfejek a medencén keresztelik egymást. Lábai terpesztve, ún. „békapózban”. A bal femur capitális részén és az acetabulum pellvisen csípőficam nyomai. Számított életbeni testmagassága 161 cm.

## 7. sír

Tájolása: Ny—K 261°. Téglalap alakú, lekerekített sarkú sírfolt. h.: 193 cm, sz.: 58 cm, m.: 80—90 cm.<sup>6</sup> A sírban adultus-maturus korú férfi háton fekvő, nyújtott helyzetű váza. Koponyája bal oldalára fordult. A két könyök széttárva, alkarjait a mellcsontokra hajlították. (Keze talán össze volt kulcsolva.) Számított életbeni termete 161 cm (7. kép 1).

## Melléklete:

1. *Vaskarika* töredéke a bal combcsont és a medencecsont és a medencelapát találkozásánál. Ø 27 mm (2. kép 14).
2. *Vaskarika* töredéke a jobb medencelapát alól. Ø 25 mm (2. kép 15).
3. Egyélű nyéltüskés *vaskés* a bal comb közepétől

14 cm-nyire a sírfal mellől. h.: 11,5 cm, sz.: 1,5 cm (2. kép 12).

## 8. sír

Tájolása: Ny—K 287°. Csónak alakú sírfolt. h.: 162 cm, sz.: fejnél és lábnál 27 cm, könyöknél 60 cm, m.: 105 cm. 37 év körüli nő hanyatt fekvő, nyújtott helyzetű váza. A hiányzó kulcsontok és nyakcsigolyák bolygatásra utalnak. Két karját könyökben enyhé tompaszögben meghajlították. Bregmatájon ún. „jelképes trepanáció”, homlokán in vivo kapott seb. Számított életbeni termete 146 cm.

## 9. sír

Tájolása: Ny—K 292°. Fejnél lekerekített végű, lábnál lekerekített sarkú sírfolt. h.: 210 cm, sz.: 68 cm, m.: 90—100 cm. 40 éves férfi hanyatt fekvő, nyújtott helyzetű csontváza. A bal alkar és kézfej a bal medencelapátra helyezve. Számított életbeni magassága 176 cm.

## 10. sír

Tájolása: Ny—K 292°. Fejnél és lábnál lekerekített végű sírfolt. h.: 206 cm, sz.: 47 cm, m.: 80—90 cm. A feltűnően szűk sírgödörben háton fekvő, nyújtott helyzetű, 39 év körüli férfi csontváza. Összehúzott vállal és összehúzott lábbal feküdt. Jobb alkarja a medencelapáton. (Mellcsontját eltörve találtuk meg.) Számított életbeni termete 170 cm (7. kép 2). Melléklete: *vaskés* a jobb combcsont belső oldala mellett hegyével lefelé. h.: 16,5 cm, sz.: 13 mm (2. kép 11).

## 11. sír

Tájolása: Ny—K 298°. A 20 éves nő jobb oldalán, enyhén zsugorított helyzetben volt eltemetve. Kézfejeit a jobb combcsont felső harmadára fektették. Mellkasi része bolygatott. Számított életbeni termete 140 cm. Melléklete:

1. Ónozott felületű bronz *hajkarika* a bal csecsnyúlvány alól. Ø 22 mm, v.: 1,3 mm (2. kép 3).
2. Ónozott felületű *hajkarika* a koponya alól. Ø 22 mm, v.: 1,2 mm (2. kép 4).

## 12. sír

Tájolása: Ny—K 287°. Sírfoltja nem volt megfigyelhető. 60 év fölötti nő háton fekvő, nyújtott helyzetű csontváza. Számított életbeni termete 165 cm.

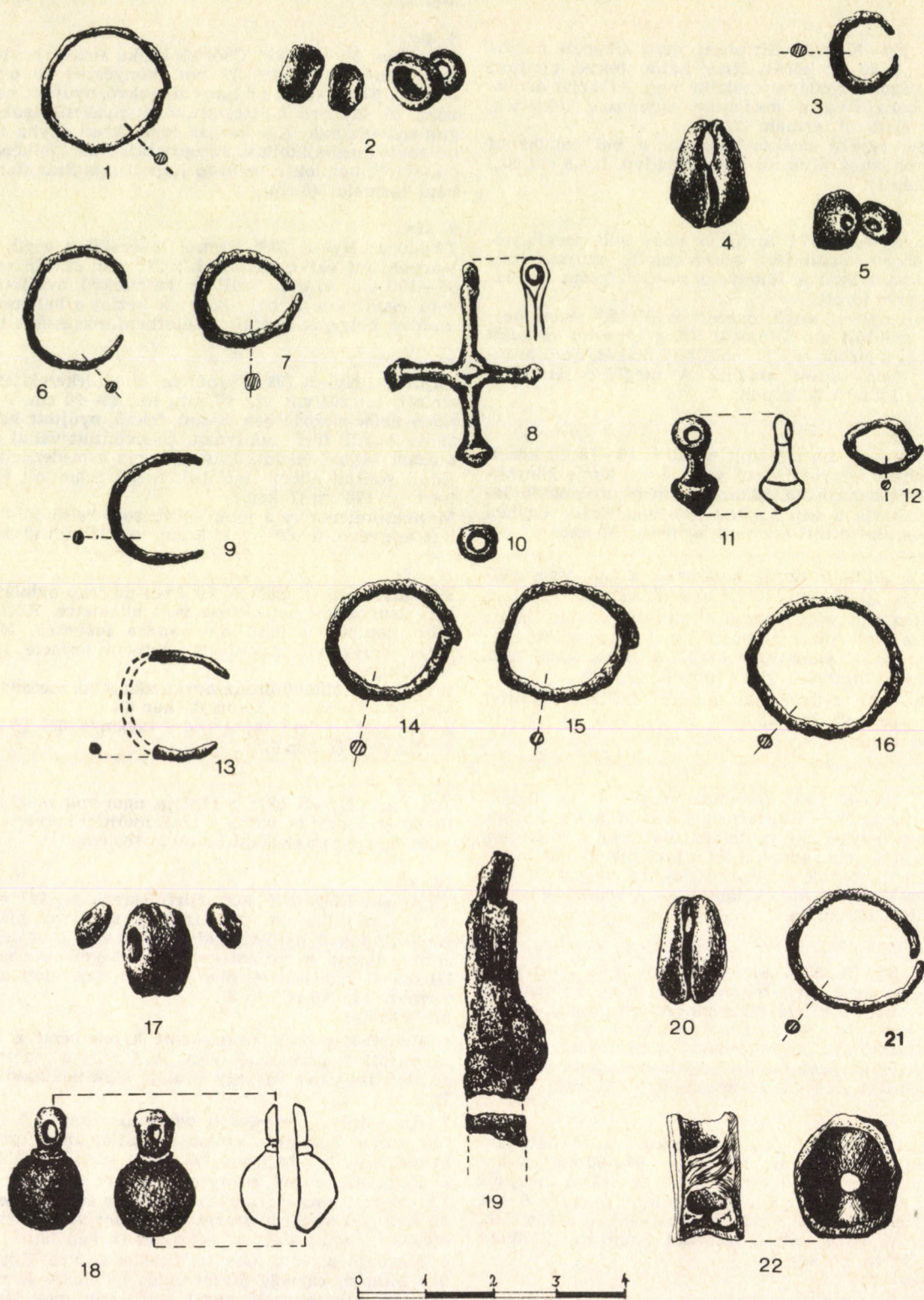
## 13. sír

Tájolása: ÉNy—DK 309°. Sírfoltjának h.: 183 cm, sz.: 46 cm, m.: 100 cm. (A sírfolt a sírrajzról hiányzik). Hanyatt fekvő, nyújtott helyzetű 13 éves gyermek váza. Jobb alkarja a medencelapáton. Szeméremcsontjai és lábszárjai szorosan egymás mellett. Számított életbeni termete 142 cm (8. kép 3). Melléklete:

1. Ezüsből préselt, aranyozott kerek *veret* a felülről számított 3. gerinccsigolyán. A 6 szirmú rozetta felső és alsó szegélyén egy-egy átütött lyuk található (2. kép 7).
2. Az előzővel megegyező *veret* az elsőtől 1,5 cm-re a bal felkar felé. Felerősítését a hátlapjához forrasztott, bronz huzalból hajlított fül tette lehetővé (2. kép 9).
3. Ezüsből préselt aranyozott kerek *veret*, az elsőtől 1,5 cm-re a medencelapátok felé. Az enyhén kiemelkedő középső mezőt kisméretű gömbsor veszi körbe. Felerősítési módja mint az előzőnél (2. kép 10).
4. Hasonló *veret* a jobb térdkalács helyén. Két átellenes oldalán egy-egy áttört lyuk található. A két utólagosan átlukasztott veret hátlapján még látható a felvarrásra szolgáló fülek helye (2. kép 8) Ø 16 mm.

## 14. sír

Tájolása: Ny—K 273°. Lekerekített sarkú sírfolt. h.: 185 cm, sz.: 50 cm, m.: 90—100 cm. A 16 év körüli fiú-



3. kép — Abb. 3. 1. 20. sír — Grab 20; 2. 21. sír — Grab 21; 3—5. 26. sír — Grab 26; 6—7. 30. sír — Grab 30; 9. 24. sír — Grab 24; 8; 10; 14—15. 32. sír — Grab 32; 11—12. 31. sír — Grab 31; 13. 45. sír — Grab 45; 16. 41. sír — Grab 41; 17—18. 46. sír — Grab 46; 19. 34. sír — Grab 34; 20—22. 44. sír — Grab 44.

gyermek hanyatt fekvő, nyújtott helyzetű csontvázának mellkasi része alapos bolygatásról tanúskodik. Számított életbeni termete 149 cm.

## 15. sír

Tájolása: Ny—K 292°. Sírfoltja nem volt megfigyelhető. 60 év körüli férfi háton fekvő, nyújtott helyzetű váza. Koponyája és karcsontjai hiányoztak. Bizonytalan, hogy rablás vagy szántás miatt-e. Számított életbeni termete 157 cm.

## 16. sír

Tájolása: nem mérhető. 5 év körüli gyermek fiúcska? szántással megbolygatott maradványai. A hiányos váz alapján a tetemet eredetileg a bal oldalára fektették, esetleg zsugorított helyzetben.

## 17. sír

Tájolása: DNy—ÉK 236°. Fejnél félköríves, lábnál sarkos sírfolt. h.: 203 cm, sz.: 56 cm, m.: 93—103 cm. 45 év körüli férfi háton fekvő, nyújtott helyzetű váza. Jobb alkarja a keresztcsonton, a bal a medencelapáton. A koponyaboltozat belső oldalán Pachioni-féle gödröcskék. A femur distalis és a tibia proximalis epiphysisnél erős berágódás, más csontoknál is az izesülési felszín arthrotikus.

## 18. sír

Tájolása: É—D 349°. 3—4 év körüli gyermek hanyatt fekvő, nyújtott helyzetű váza. A medencétől felfelé csak néhány borda és csigolya maradt meg. In situ csak a keresztcsonttól lefelé. A nagyobb mélység miatt (97—107 cm) a bolygatást szántás nem okozhatta.

## 19. sír

Tájolása: ÉNy—DK 307°. Lekerekített végű sírfolt. h.: 170 cm, sz.: 50 cm, m.: 107—117 cm. 35—40 év körüli férfi hanyatt fekvő, nyújtott helyzetű váza. Bal alkarját a keresztcsonttól számított 4. csigolyára fektették. A jobb lábszár a bal alatt. Számított életbeni termete 159 cm.

## 20. sír

Tájolása: Ny—K 281°. Téglalap alakú, lekerekített sarkú sírfolt. h.: 196 cm, sz.: 54 cm, m.: 104—114 cm. 35 év körüli nő háton fekvő, nyújtott helyzetű váza. A koponyavarratok fiatal korban kórosan elcsontosodtak. Alkarja a medencelapátokon. Jobb karján bal oldalára fektetett, enyhén zsugorított pózban eltemetve újszülött csecsemő. A nő számított életbeni termete 147 cm. Melléklete: ónozott felületű, bronz *hajkarika* a jobb csecsnnyúlvány mellől. Ø 20 mm, v.: 1,3 mm (3. kép 1).

## 21. sír

Tájolása: Ny—K 267°. 1 év körüli leánygyermek jobb oldalára fektetett, enyhén zsugorított helyzetű váza. A földmunka megbolygatta. Melléklete: két darab ép és három darab töredékes *pasztagyöngy* (3. kép 2).

## 22. sír

Tájolása: ÉNy—DK 312°. Lekerekített végű sírfolt. h.: 145 cm, sz.: 42 cm, m.: 109—119 cm. 8 éves leánygyermek hanyatt fekvő, nyújtott helyzetű csontváza. Kézcsontjai a medencelapátokon. A sír déli falába vájtak egy 135 cm hosszú, fejnél 45 cm, lábnál 22 cm széles, 118—128 cm mély padmalyt. A lány számított életbeni magassága 125 cm (8. kép 1).

## 23. sír

Tájolása: Ny—K 253°. Lekerekített sarkú sírfolt. h.: 193 cm, sz.: 50 cm, m.: 96—106 cm. 45—48 év körüli — feltehetőleg nő — hanyatt fekvő csontváza. Jobb alkarját a felkar belső oldalához visszahajlították. A bal

mellkas bordáinak rendszertelensége és a nyakcsigolyák hiánya bolygatásra utal. Számított életbeni termete 160 cm (7. kép 4).

## 24. sír

Tájolása: ÉNy—DK 318°. Fejnél ívelt, lábnál lekerekített sarkú sírfolt. h.: 155 cm, sz.: 66 cm, m.: 113—123 cm. 17—18 éves nő háton fekvő, nyújtott helyzetű csontváza. Jobb alkarja derékszögben behajlítva a bordákon nyugodott. Valószínűleg hasonlóan helyezkedett el a bal alkar is, de — a bal oldali bordák alapján — a rablaskor az alkarcsontok a medencelapát fölé csúsztak. A medencelapát és az alkarcsontok között 8 cm vastag földréteg volt, tehát a halott karja eredetileg nem így helyezkedett el. A bal medencelapát és a combcsont mellett 7 hónapos, éretlen magzat maradványai feküdtek. Az anya számított életbeni testmagassága 149 cm (8. kép 6).

Melléklete: bronz *hajkarika* a bal medencelapát alól, töredékes állapotban. Ø 17 mm, v.: 1,5 mm (3. kép 9). A jobb csecsnnyúlvány zöldes elszíneződése alapján valószínűleg ez lehetett a hajkarika eredeti helye.

## 25. sír

Tájolása: Ny—K 276°. Fejnél íves végződésű, lábnál lekerekített sarkú sírfolt. h.: 172 cm, sz.: 57 cm, m.: 108—118 cm. A 30 év körüli nő csontváza a szokványos helyzetben került elő. Számított életbeni testmagassága 150 cm.

## 26. sír

Tájolása: ÉNy—DK 304°. Fejnél félköríves, lábnál lekerekített sírfolt. h.: 220 cm, sz.: 70 cm, m.: 102—112 cm. 23 év körüli nő, hanyatt fekvő, nyújtott helyzetű csontváza. Jobb alkarját a mellkasára hajlították. Kézcsontjai a gerincoszlop felső harmadán. Bal alkarja a vállcsontozat felhajlítva, kézcsontjai az alkarral merőlegesen a csigolyák felé mutattak. Számított életbeni testmagassága 153 cm (8. kép 2).

Melléklete:

1. Bronz *gyöngy* a jobb csecsnnyúlványnál (felszedés közben elporladt).
2. Bronz *hajkarika* a jobb lapocka mellől. Töredékes. Ø 12 mm, v.: 1,7 mm (3. kép 3).
3. 2 db *pasztagyöngy* és egy kauri kagyló a legfelső gerincsigolyán (3. kép 4—5).

## 27. sír

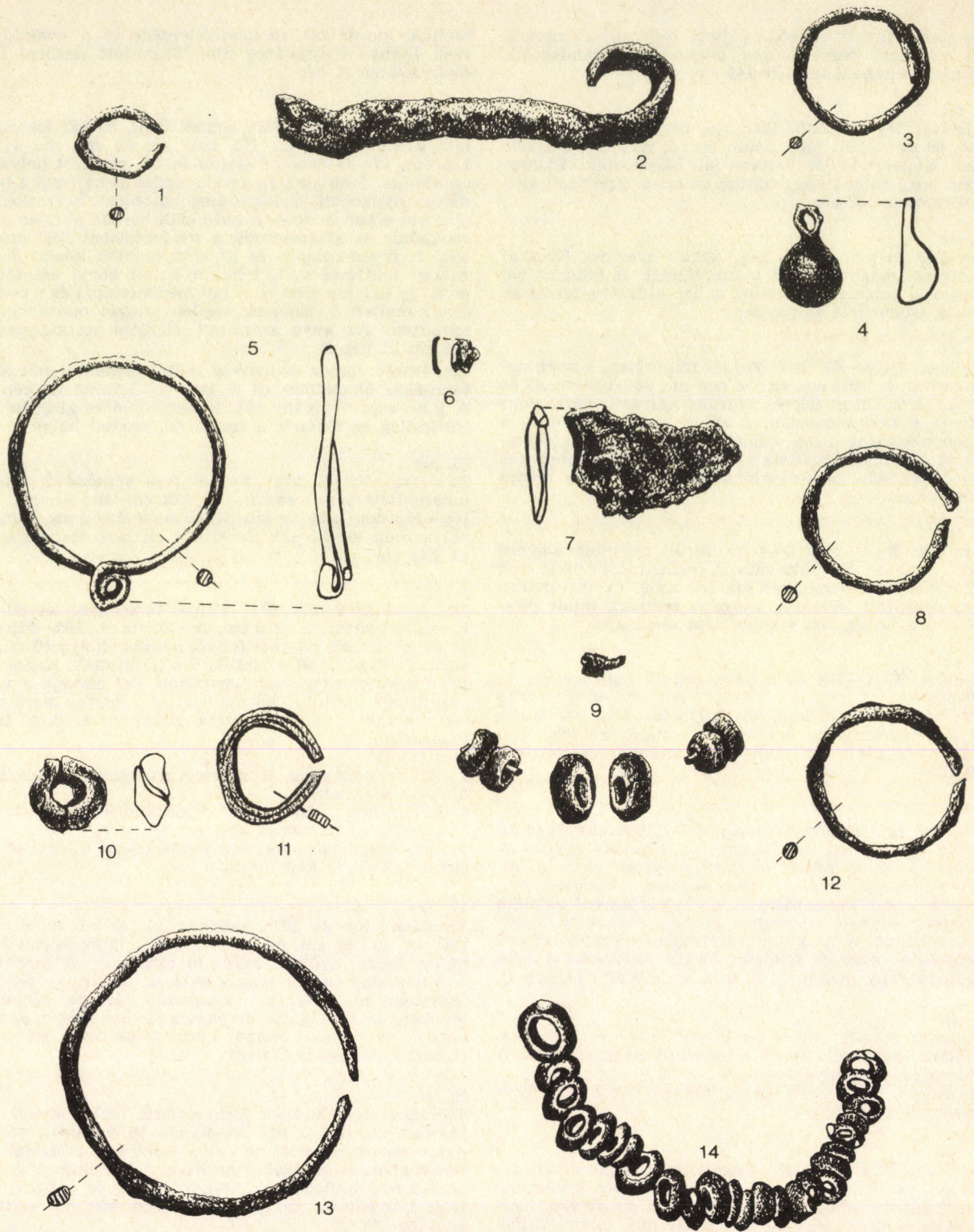
Tájolása: Ny—K 287°. Lekerekített sarkú sírfolt. h.: 196 cm, sz.: 62 cm, m.: 128—138 cm. 35 év körüli férfi háton fekvő, nyújtott helyzetű csontváza. A jobb falcsonti dudor alatt a tabula externa in vivo — feltételezhetően mesterséges beavatkozás következménye — elvékonyodott. Alkarja derékszögben behajlítva, az alsó bordák és a medencelapát közé voltak téve. Számított életbeni magassága 173 cm.

## 29. sír

Tájolása: Ny—K 278°. Lekerekített sarkú sírfolt. h.: 196 cm, sz.: 60 cm, m.: 82—92 cm. 28 év körüli nő hanyatt fekvő, nyújtott helyzetű csontváza. Alkarjai derékszögben a csigolyákra hajlítva. A térdek a sír északi oldala felé hajlanak. A hiányzó nyak- és gerincsigolyák bolygatásra utalnak. Számított életbeni testmagassága 156 cm.

## 30. sír

Tájolása: Ny—K 276°. Lekerekített végű sírfolt. h.: 179 cm, sz.: 53 cm, m.: 110—120 cm. 30 év körüli nő háton fekvő, nyújtott helyzetű csontváza. Az egész törzs hasonló helyzetben feküdt. A teljes bal oldal — bordák, medencelapát, hosszúcsontok — a jobb oldalhoz képest a lábfejek felé 10 cm-rel elcsúsztott. Számított életbeni testmagassága 140 cm.



4. kép — Abb. 4. 1. 49. sír — Grab 49; 2. 44. sír — Grab 44; 3—4. 58. sír — Grab 58; 5—63. sír — Grab 63; 6—7. 52. sír — Grab 52; 8; 12. 70. sír — Grab 70; 11. 79. sír — Grab 79; 14. 97. sír — Grab 97.

Melléklete: egy-egy óozott felületű *hajkarika* a csecsnyúlvány mellől. Ø 15, illetve 18 mm, v.: 2,4, illetve 1,1 mm (3. kép 6—7).

### 31. sír

Tájolása: ÉNy—DK 310°. Mindkét végén enyhe ívvel zárodó sírfolt. h.: 174 cm, sz.: 54 cm, m.: 104—114 cm. 50 év körüli férfi háton fekvő, nyújtott helyzetű csontváza. Csontjai feltűnően rossz megtartásúak voltak. Jobb alkarja az alsó csigolyához, a bal hegyesszögben a mellcsontozathoz hajlítva, a bal kézfej ujjpercei a jobb felkar belső oldala mellől kerültek elő. Számított életbeni testmagassága 158 cm (8. kép 5).

Melléklete:

1. *Bronz hajkarika* a bal csecsnyúlvány mellől. Ø 12 mm, v.: 1,2 mm (3. kép 12).
2. Óozott felületű tömör bronz füles *gomb* (3. kép 11).

### 32. sír

Tájolása: Ny—K 270°. Ívelt végű sírfolt. h.: 91 cm, sz.: 39 cm, m.: 75—85 cm. 1 éves vagy annál fiatalabb csecsemő hanyatt fekvő, nyújtott helyzetű csontvázának maradványai. Alkarjai és mellkasának alsó fele hiányzott (8. kép 4).

Melléklete:

1. A jobb felkar belső oldalánál fülével az állkapocs felé egyenlő szárú bronz *kereszt* feküdt. A pálcika-kereszt szárainak vége félgömbösen kiszélesedő. A száruk találkozásánál a középmezőt az egyik oldalon kidudorodó félgömb díszíti. h.: 31 mm, sz.: 24 mm (3. kép 8; 5. kép 1).

### 42. sír

Tájolása: Ny—K 281°. Téglalap alakú, lekerekített sarkú sírfolt. Keleti végét egy gödör vágta. sz.: 60 cm, m.: 130 cm. A sírfolton belül egy másik folt (koporsó) körvonala volt megfigyelhető. sz.: 43 cm, 60 év körüli férfi háton fekvő, nyújtott helyzetű csontváza. A két alkar egymásra fektetve az alsó csigolyákon. A sír rablását bizonyítja, hogy a nyakcsigolyák és a bordák nagy része hiányzott. Az alsó lábszárat későbbi gödör vágta át. Számított életbeni testmagassága 150 cm.

### 43. sír

Tájolása: Ny—K 292°. Hanyatt fekvő, 1 év körüli gyermek mellkas- és koponyamaradványai. A többi csontját az eke és a kubikusok „vitték el”.

### 44. sír

Tájolása: Ny—K 292°. Ovális alakú sírfolt. h.: 170 cm, sz.: 50 cm, m.: 110—120 cm. Hanyatt fekvő, nyújtott helyzetű 18—20 év körüli, valószínűleg női csontváz. Csigolyái és bordái összekeveredve. A sír délnyugati falán valószínűleg beásás nyoma. Számított életbeni testmagassága 149 cm.

Melléklete:

1. Préselt vékony ezüst *veret* a jobb lapocka fölött. (Bontáskor megsérült, a felszedéskor elporladt.)
2. *Bronz hajkarika* a jobb karcsont helyén. Ø 2,1 cm, v.: 1,7 mm (3. kép 21).
3. *Kauri kagyló* a jobb vállcsúcs fölött (3. kép 20).
4. *Vas zablatag*. h.: 6,2 cm (4. kép 2).
5. *Halcsigolya* (7) (3. kép 22).

### 45. sír

Tájolása: ÉNy—DK 326°. Téglalap alakú, lekerekített sarkú sírfolt. h.: 196 cm, sz.: 55 cm, m.: 100 cm. 35 év körüli férfi hanyatt fekvő, nyújtott helyzetű váza. Koponyája és mellkasának felső fele a déli sírfal felé eltolódva. A középső csigolyák hiányoztak. Számított életbeni testmagassága 150 cm.

Melléklete: *Bronz hajkarika* össze nem illő töredékei a jobb csecsnyúlvány alól. (A bal csecsnyúlványon nagyméretű zöld elszíneződés) (3. kép 13).

### 46. sír

Tájolása: Ny—K 298°. 5—6 éves leánygyermek hanyatt fekvő, nyújtott helyzetű csontváza. Koponyája a bal vállára billent. Számított életbeni testmagassága 125 cm.

Melléklete:

1. 4 db *pasztagyöngy* a koponya jobb oldala mellől (3. kép 17).
2. 2 db üreges, füles, óozott felületű fél *bronzgomb* ugyanonnan (3. kép 18) (Valamennyi tárgy ürgejratban volt).

### 47. sír

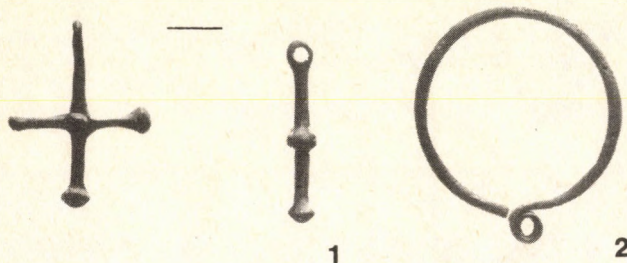
Tájolása: ÉNy—DK 321°. 15—16 éves férfi jobb oldalára fektetett, enyhén zsugorított helyzetű csontváza. Jobb alkarja a felkarhoz, a bal a gerincoszlop felső harmadához visszahajlik. Enyhén felhúzott lábszárai térdükkel a déli sírfalnak dőlnek (8. kép 8). Számított életbeni testmagassága 148 cm.

### 48. sír

Tájolása: Ny—K 292°. 2 év körüli gyerek hanyatt fekvő, nyújtott helyzetű váza. Jobb alkarja kb. 70°-os szögben a gerincoszlopra fektetve.

### 49. sír

Tájolása: DNy—ÉK 234°. Lekerekített végű sírfolt. h.: 123 cm, sz.: 46 cm, m.: 116—126 cm. 5—7 év körüli gyermek hanyatt fekvő, nyújtott helyzetű váza. A foramen occipitale magnum környékén mesterséges nagyobbitás nyoma. Az állkapocs a jobb karcsont külső oldala mel-



5. kép — Abb. 5. 1. 32. sír — Grab 32; 2. 63. sír — Grab 63.

2. Egy-egy óozott felületű bronz *hajkarika* a koponya két oldaláról. Ø 20 mm, v.: 1,6 mm (3. kép 14—15).
3. *Gyöngy* a koponya jobb oldala mellől (3. kép 10).

### 34. sír

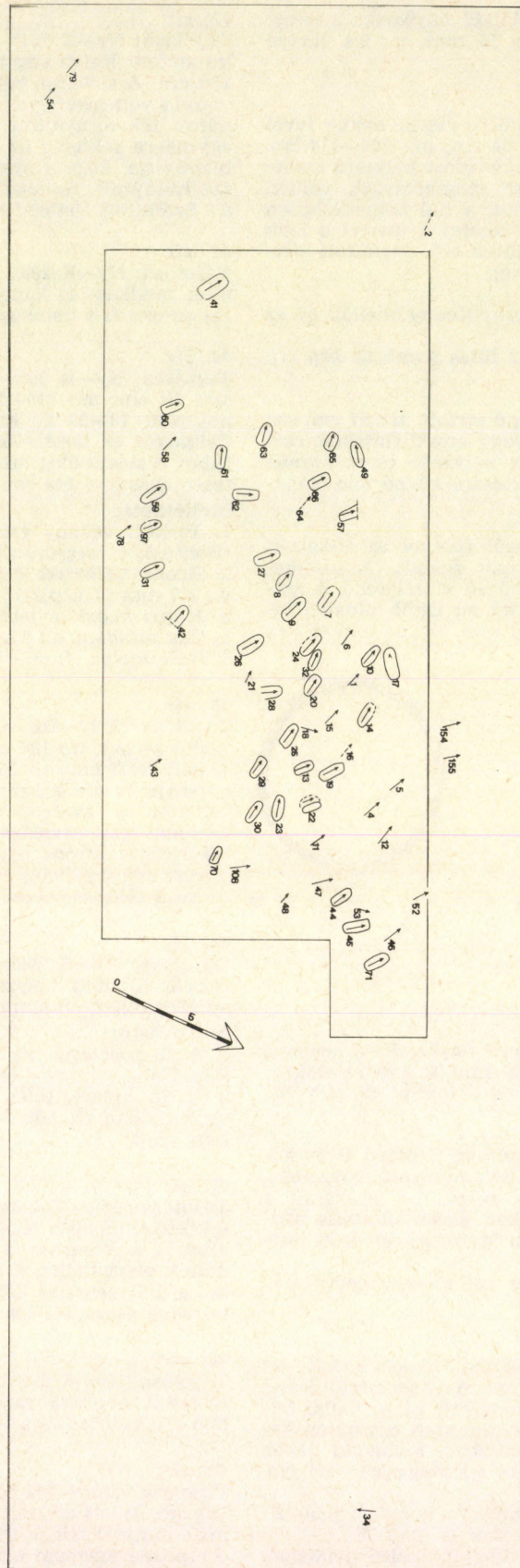
Tájolása: DK—ÉNy 163°. A fordított tájolású 45 év körüli férfi csontváza hátán feküdt, nyújtott helyzetben. Koponyáját, mellkasának egy részét és lábszárait a földgyalu vitte el. A csigolyákon peremexostosis nyomai jellegzetes csontthorokkal. Számított életbeni testmagassága 162 cm.

Melléklete: *Vaskés* töredéke a bal medencelapát alól. h.: 4,3 cm, sz.: 8 mm (3. kép 19).

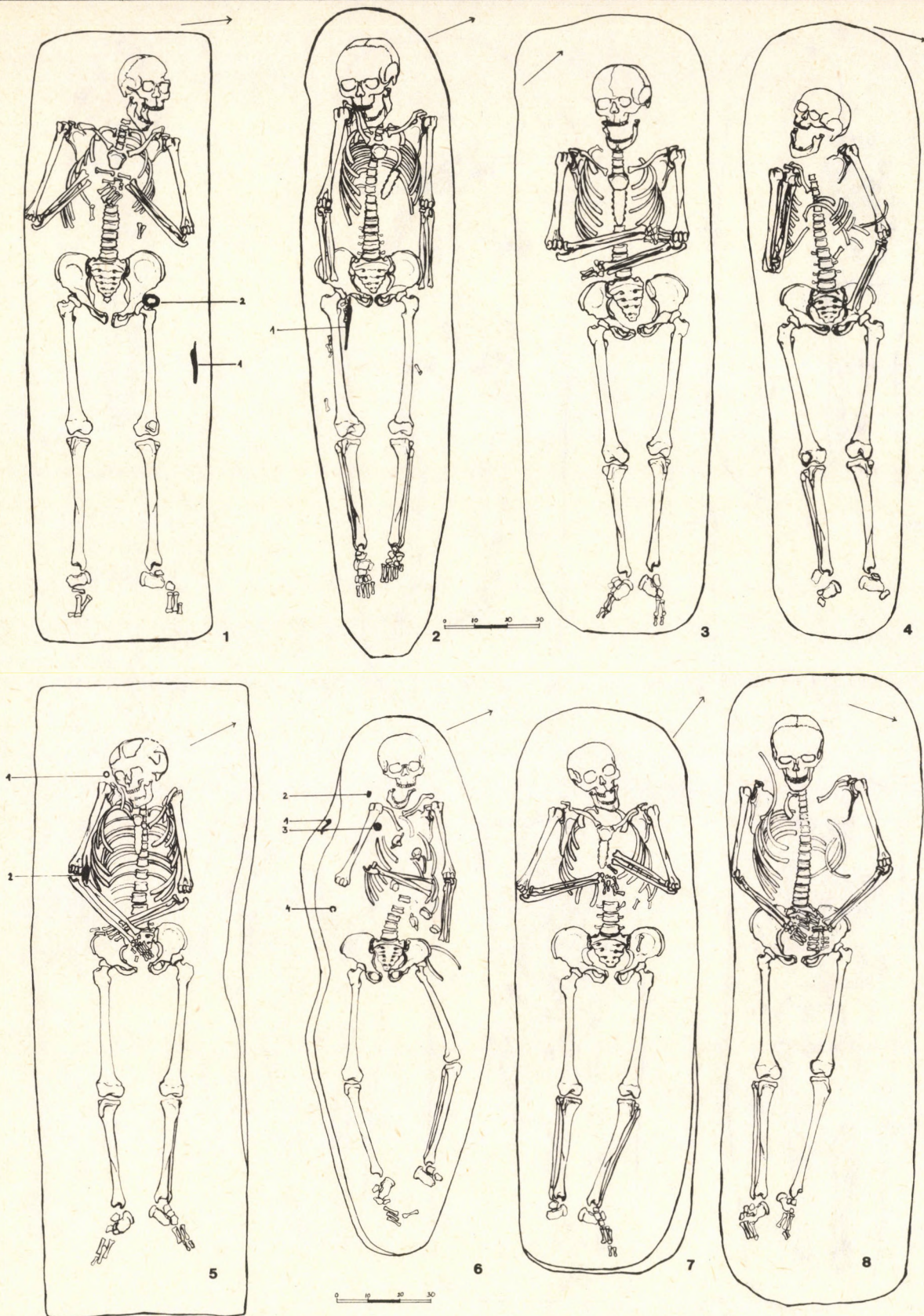
### 41. sír

Tájolása: ÉNy—DK 298°. Téglalap alakú sírfolt. h.: 198 cm, sz.: 66 cm, m.: 75—85 cm. A 17 év körüli fiatal férfi hanyatt fekvő, nyújtott helyzetű váza. Vállai fel- és összehúzza, alkarjai a keresztcsonton egymáson keresztbefektetve. Típusában erőteljes mongolid jelleg mutatható ki. Számított életbeni testmagassága 160 cm. Melléklete:

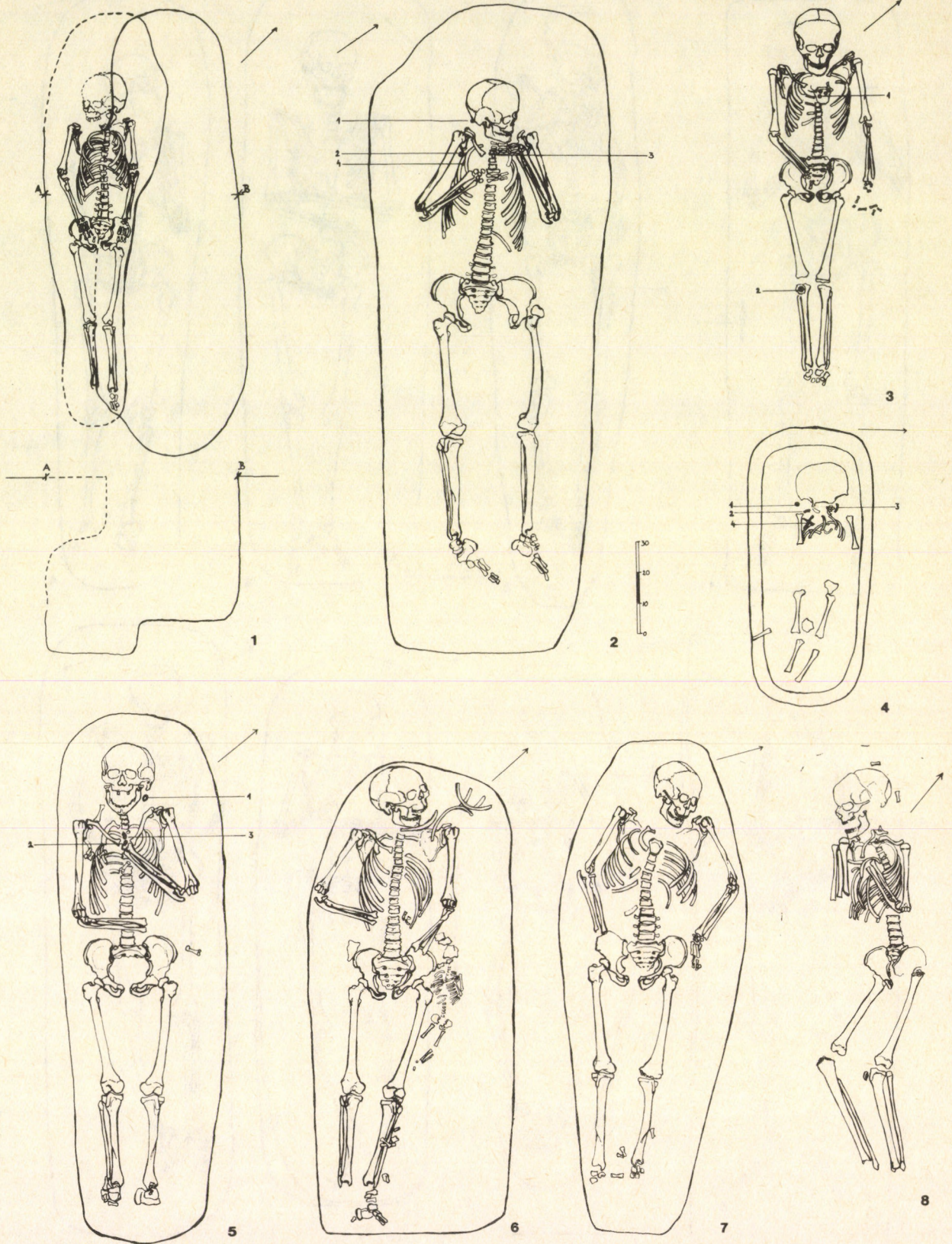
1. Óozott felületű bronz *hajkarika* a koponya jobb oldala mellől. Ø 23 mm, v.: 1,6 mm (3. kép 16).
2. 2 db vas *nyílhegy* a jobb könyök belső oldalánál. Hegyükkel a lábfejek felé feküdtek (elveszték).



6. kép Szegvár—Szőlőkálja. A X. századi temető térképeAbb. 6. Szegvár—Szőlőkálja. Die Karte des Gräberfeldes von 10. h.J.



7. kép — Abb. 7. 1. 7. sír — Grab 7; 2. 10. sír — Grab 10; 3. 27. sír — Grab 27; 4. 23. sír — Grab 23; 5. 41. sír — Grab 41; 6. 44. sír — Grab 4; 7. 60. sír — Grab 60; 8. 61. sír — Grab 61.



8. kép — Abb. 8. 1. 22. sír — Grab 22; 2. 26. sír — Grab 26; 3. 13. sír — Grab 13; 4. 32. sír — Grab 32; 5. 31. sír — Grab 31; 5. 24. sír — Grab 24; 7. 8. sír — Grab 8; 8. 47. sír — Grab 47.

lett. A nyakcsigolyák és a jobb kulcscsont a koponya jobb oldala mellett.  
Melléklete: bronz *hajkarika* a koponya alól. Ø 1,4 cm, v.: 1,8 mm (4. kép 1).

## 52. sír

Tájolása: ÉNy—DK 307°. 60 év fölötti férfi hanyatt fekvő, nyújtott helyzetű váza. Valamelyik mongolid jellegű típushoz tartozott. Sok vonásában hasonlít a temető 154. sírjában fekvő egyénhez. Számított életbeni testmagassága 165 cm.

Melléklete:

1. Ezüstlemez töredéke a szemüregből. Ø 3 mm. (A szemüregen és az állcsúcson zöld elszíneződés.)
2. Vastöredék a medence alól (4. kép 6—7).

## 53. sír

Tájolása: É—D 343°. Másfél éves gyermek hanyatt fekvő, nyújtott helyzetű, a szántás által bolygatott vázának maradványai.

## 54. sír

Tájolása: Ny—K 287°. 12 éves gyermek hanyatt fekvő, nyújtott helyzetű csontváza. A jobb lapocka, a kulcsont és az alsó két csigolya hiányzott.

## 57. sír

Tájolása: ÉNy—DK 309°. Adultus korú, valószínűleg férfi hanyatt fekvő, nyújtott helyzetű váza. A földgyalú megbolygatta. Bal alkarja derékszögben a gerincoszlopra, jobb alkarja a keresztcsontra fektetve. Számított életbeni testmagassága 158 cm.

## 58. sír

Tájolása: Ny—K 292°. 15—16 év körüli nő hanyatt fekvő, nyújtott helyzetű csontváza. Jobb alkarja a bordákra, a bal derékszögben a gerincoszlopra helyezve. Számított életbeni testmagassága 149 cm.

Melléklete:

1. Bronz *hajkarika* a bal csecsnyúlványnál (elveszett).
2. Üreges füles bronzgomb fele az állcsúc alól. (4. kép 4).
3. Huzalgűrű a jobb alsó borda alól. Ø 2 cm (4. kép 3).

## 59. sír

Tájolása: Ny—K 292°. Lekerekített végű sírfolt. h.: 187, sz.: 72. cm, m.: 85 cm. 45 év körüli nő hanyatt fekvő, nyújtott helyzetű váza. Jobb alkarja a keresztcsonton. A bal váll felhúzva. A hosszúcsontok felületén az izomtapadási vonalak erősen fejlettek.

## 60. sír

Tájolása: ÉNy—DK 309°. Fejnél ívelt, lábnál lekerekített sarkú sírfolt. h.: 180 cm, sz.: 57 cm, m.: 110 cm. 50 év körüli férfi hanyatt fekvő, nyújtott helyzetű csontváza. Alkarjai kb. 50°-os szögben a mellkasra fektetve. Számított életbeni testmagassága: 159 cm (7. kép 7).

## 61. sír

Tájolása: Ny—K 248°. Lekerekített sarkú sírfolt. h.: 200 cm, sz.: 58 cm, m.: 125 cm. 30 év körüli nő hanyatt fekvő, nyújtott helyzetű csontváza. A kézfejeket a keresztcsontra helyezték. Számított életbeni testmagassága 155 cm (7. kép 8).

## 62. sír

Tájolása: É—D 338°. Lekerekített sarkú sírfolt. h.: 171 cm, sz.: 48 cm, m.: 120 cm. 25—30 év közötti nő hanyatt fekvő, nyújtott helyzetű csontváza. Jobb alkarja az alsó csigolyákra, a bal keresztcsontra fektetve. A koponya obelion táján forint nagyságú területen a tabula externa bemélyed, itt ún. „jelképes trepanáció”

nyomai láthatók. Típusánál a mongolid elemek jelentős szerepet játszottak.

## 63. sír

Tájolása: Ny—K 259°. 45 év körüli nő hanyatt fekvő, nyújtott helyzetű váza. A homlokcsont hátsó harmadában, a jobb és a bal falcsonon az obelion tájon ún. „jelképes trepanáció”, a tabula externa elsovadt. Alkarját a vállhoz visszahajlították. Turanid, erős mongolid jelleggel. Számított életbeni testmagassága 150 cm. Melléklete: pödrött végű, bronz *hajkarika* a jobb csecsnyúlvány alól. Ø 3,5 cm, v.: 3 mm (4. kép 5; 5. kép 2).

## 64. sír

Tájolása: nem mérhető. 1 év körüli vagy fiatalabb csecsemő szántás által bolygatott maradványa.

## 65. sír

Tájolása: Ny—K 259°. Lekerekített sarkú sírfolt. h.: 136 cm, sz.: 43 cm, m.: 92 cm. 11 éves leánygyermek hanyatt fekvő, nyújtott helyzetű váza. Bal alkarja a medencelapáton.

Melléklete: 2 db *pasztagyöngy* és 2 db ikergyöngy, furataikban vasmaradvánnyal (4. kép 9).

## 66. sír

Tájolása: ÉNy—DK 305°. Lekerekített sarkú sírfolt. h.: 198 cm, sz.: 66 cm, m.: 115 cm. 30 év körüli férfi hanyatt fekvő, nyújtott helyzetű csontváza. Alkarjait könyökben meghajlítva a keresztcsontra fektették. Lába terpesztve. A bal clavicula in vivo törött és kalluszosan gyógyult. Számított életbeni testmagassága 168 cm.

## 70. sír

Tájolása: Ny—K 264°. Fejnél félköríves, lábnál lekerekített sarkú sírfolt. h.: 175 cm, sz.: 50 cm, m.: 125 cm. 12 év körüli, valószínűleg leánygyermek hanyatt fekvő, nyújtott helyzetű csontváza. Alkarjai a keresztcsont fölött egymáson. Számított életbeni magassága 145 cm. Melléklete: 2 db bronz *hajkarika*. Ø 2,4 cm, v.: 2,3 mm (4. kép 8 és 12).

## 71. sír

Tájolása: ÉNy—DK 309°. Lekerekített sarkú sírfolt. h.: 198 cm, sz.: 50 cm, m.: 135 cm. 50—55 év körüli férfi hanyatt fekvő, szokványos helyzetű csontváza. Életbeni testmagassága 165 cm.

## 78. sír

Tájolása: Ny—K 292°. 5 év körüli, valószínűleg leánygyermek, hanyatt fekvő, nyújtott helyzetű csontváza.

Melléklete:

1. Ovális keresztmetszetű, elhegyesedő végű bronz *huzalkarperec* a jobb alkaron. Ø 4,6 cm, v.: 3,5 mm (4. kép 13).
2. *Pasztagyöngy* a lábfejek közötti területéről. (4. kép 10).

## 79. sír

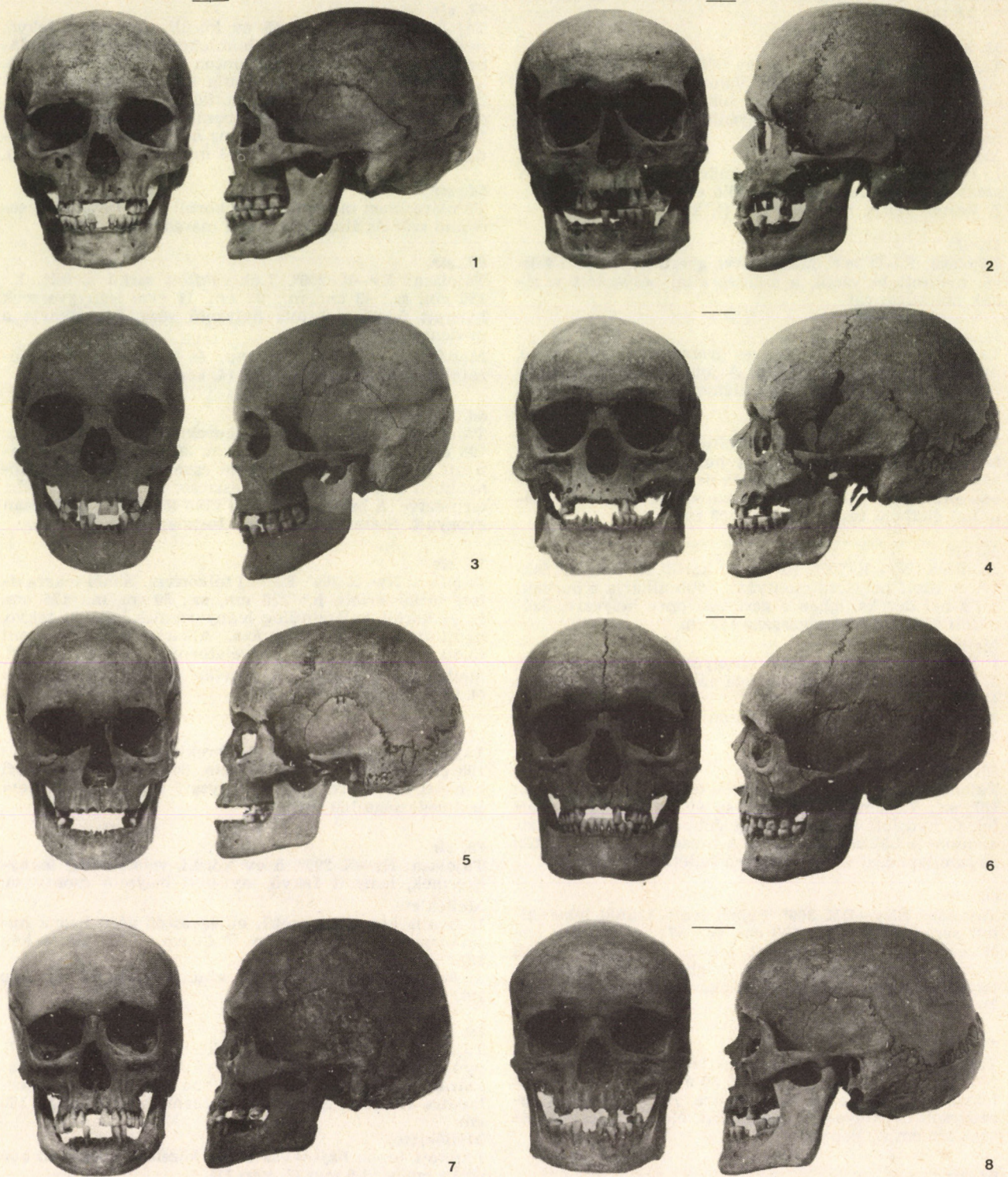
Tájolása: Ny—K 281°. 25 év körüli nő hanyatt fekvő, nyújtott helyzetű váza. Koponyáját, bal karját és láb-szárait a földgyalú vitte el. Jobb alkarja a medencelapátra fektetve. Számított életbeni testmagassága 150 cm.

Melléklete:

Lapított bronz *hajkarika* a sír közeléből, gépnyomból. Ø 1,8 cm, v.: 1,5 mm (4. kép 11).

## 97. sír

Tájolása: ÉNy—DK 315°. Lekerekített végű, ovális sírfolt. h.: 164 cm, sz.: 45 cm, m.: 78 cm. 16 év körüli nő hanyatt fekvő, nyújtott helyzetű csontváza. Jobb alkarja a mellcsontra visszahajlítva. A bal derékszögben



9. kép — Abb. 9. 1. 20. sír — Grab 20; 2. 17. sír — Grab 17; 3. 26. sír — Grab 26; 4. 10. sír — Grab 10; 5. 11. sír — Grab 11; 6. 27. sír — Grab 27; 7. 23. sír — Grab 23; 8. 66. sír — Grab 66.



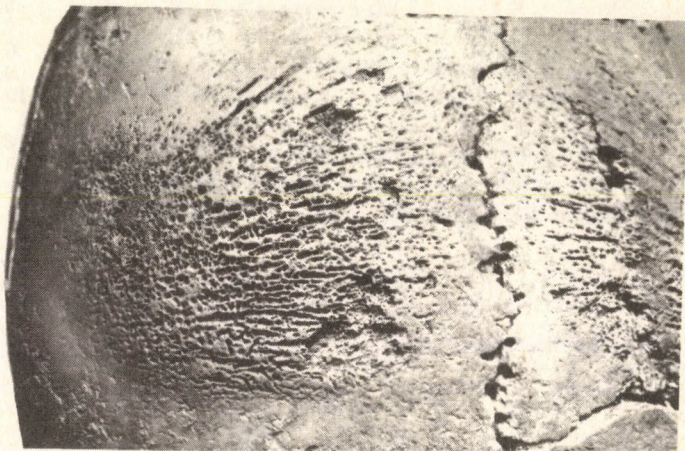
1



2



3



4

10. kép — Abb. 10. 1. 62. sír — Grab 62; 2. 71. sír — Grab 71; 3. 63. sír — Grab 63; 4. 25. sír — Grab 25.

a gerincoszlopon keresztbefektetve. Számított életbeni testmagassága 148 cm.

Melléklete:

1. 25 db *pasztagyöngy* a nyakcsigolyák környékén (4. kép 14).

#### 108. sír

Tájolása: ÉNy—DK 326°. 50 év körüli férfi hanyatt fekvő, nyújtott helyzetű váza. A jobb alkarja a gerincoszlopra, a bal a medencelapátra fektetve.

#### 154. sír

Tájolása: ÉNy—DK 315°. 20—25 év körüli nő hanyatt fekvő, nyújtott helyzetű csontváza. Jobb alkarja a medencelapátra fektetve. A koponyaboltozat belső oldalán gyulladás látható nyomai. Valamelyik kifejezetten mongoloid típusúhoz tartozott. Számított életbeni testmagassága 146 cm.

Melléklete:

1. Bronz *hajkarika-pár* a koponya alól.

2. Átfúrt *ezüstveret* töredéke a gerincoszlop közepéről.

3. *Vasszilánk* farost-nyomokkal a jobb medencelapát külső oldala mellől. (A sír leletei elvesztek.)

#### 155. sír

Tájolása: ÉNy—DK 325°. Másfél éves gyermek hanyatt fekvő, nyújtott helyzetű csontváza. In situ a koponya, a jobb mellkas és a combcsont maradt meg. A hiányzó vázrészeket a földgyalu vitte el.

#### A temető népessége

A Szegevár-szőlőkaljai honfoglaló temetőrészből 63 egyénhez tartozó csontváz vagy csontvázrész állott embertani feldolgozás részére rendelkezésünkre a következő megoszlásban:

	ffi	nő	meg nem hatá- rozható nemű	össze- sen
Foetus és neonatus	—	—	2	2
Infans I.	1	1	6	8
Infans II.	1	5	3	9
Juvenis	3	5	—	8
Adultus	8	13	—	21
Maturus	9	2	—	11
Senilis	3	1	—	4
Összesen	25	27	11	63

Ha a (morfológiailag) meg nem határozható neműek 50%-át feltételesen fiúnak és 50%-át leánynak vesszük, és ez alapján átlagos életkort határozzunk meg, akkor a férfiak átlagos életkorát 33 év és 6 hónapban, a nőknél pedig 20 év és 8 hónapban kapjuk meg. E szám — különösen a nőknél — aligha lehet reális. Ezért azt kell feltételeznünk, hogy a nők egy részét másutt temették el vagy a temetőnek egy része elpusztult, vagy nem került feltárrásra.<sup>8</sup>

A feldolgozott 63 csontvázából 37 egyednél lehetett típusbeli hovatartozást meghatározni vagy arra feltételesen következtetni.

Típus vagy típuscsoport	férfi	női	együtt
	sírok		
„dunai mediterrán”	—	8., 11.	2
mediterrán-cromagnonid	—	29.	1
alpi	—	22.(?)	1
alpi-cromagnonid	—	61.	1
„mediterrán”	49.(?)	46., 59.	3
nordikus-keletbalti	6., 66.	—	2
cromagnonid-keletbalti	10., 45.27.	—	3
keletbalti-alpi	17.	—	1
armenoid	—	30.	1
iráni	7.	—	1
taurid	—	12.	1
taurid-pamiri	31.	—	1
Keletbalti-iráni	—	24.	1
keletbalti	42., 60.	—	2
„Keleti-mediterrán”	19., 47.	23., 97.	4
uráli	9.	—	1
turáni-mediterrán	14.	—	1
turáni	—	20., 25.	—
cromagnonid-mongoloid	71.	44., 63.	4
turáni-keletbalti	—	26.	1
„mongoloid”	41., 52.	62., 154.	4
Összesen:	18	19	37

A fenti — a megszokottnál részletesebb — típuselemzésből kitűnik, hogy a Szegevár-szőlőkaljai honfoglalás kori lakosság nemcsak heterogén volt, hanem egyrészt magán viselt olyan elemeket, amelyek a Kárpát-medence autochton lakosságát is jel-

lemeztek („dunai-mediterrán”, mediterrán-cromagnonid, alpi, alpi-cromagnonid, mediterrán stb.), másrészt olyan elemeket is, amelyek először a honfoglaló magyarsághoz köthetők (turáni, turáni-keletbalti, uráli stb.). Tiszta vagy kevert formában előfordulnak mindazon típuselemek e temetőben, melyek a „honfoglaló” magyarokat — nem egyszer a vezető réteget is — jellemzik. Ugyanakkor egyetlen, az avarságra igen jellemző típuselem sem mutatható ki a temetőből. Olyan lakosság élt tehát a X. században Szegevár-Szőlőkalján, amely honfoglaló magyarként az országba érkezett és itt az autochton őslakossággal intenzíven keveredett.

#### 1. táblázat

A Szegevár-szőlőkaljai temető honfoglalás kori csontvázainak főbb agykoponya-méretei

Martin f.-szám	férfiak			nők		
	N	M	s	N	M	s
1.	15	184,5	5,91	17	173,8	6,60
3.	15	177,9	5,01	17	167,8	4,96
5.	10	99,8	3,96	13	98,4	4,06
7.	10	36,8	1,96	12	36,1	2,06
8.	15	140,5	5,05	16	138,9	4,07
9.	13	100,4	4,01	17	96,5	3,96
10.	13	118,2	4,90	17	116,3	5,03
11.	15	122,9	4,60	13	119,6	5,16
12.	13	115,6	5,12	15	112,0	4,50
13.	15	103,7	4,68	14	102,9	4,61
17.	10	133,0	4,53	13	129,9	4,00
20.	12	114,5	4,76	15	112,1	4,19
23.	13	517,4	15,01	16	504,9	14,16
24.	13	313,4	9,67	14	311,1	8,67
25.	10	373,7	12,06	14	359,1	11,06
32/1.	13	50,0°	2,06	14	49,6°	2,00
32/2.	13	45,8°	1,96	13	45,7°	1,99
32/a.	10	77,9°	2,67	13	82,7	2,86

#### 2. táblázat

A Szegevár-szőlőkaljai honfoglalás kori temető csontvázainak főbb arckoponya-méretei

Martin f.-szám	férfiak			nők		
	N	M	s	N	M	s
40.	10	96,0	5,16	14	93,6	4,44
42.	10	104,3	5,96	14	106,2	5,03
43.	12	105,2	5,21	16	103,5	5,43
44.	11	96,7	4,97	14	95,9	5,90
45.	13	130,7	7,06	14	122,7	6,90
46.	11	95,4	5,07	14	93,7	5,19
47.	10	112,8	6,07	14	108,9	6,11
48.	12	65,7	5,00	13	65,8	4,96
50.	13	24,1	1,93	15	20,7	2,00
51/d.	13	38,1	2,13	15	37,2	1,96
52/d.	13	32,1	1,90	15	30,1	2,01
54.	13	49,9	3,16	15	22,7	1,01
55.	13	23,2	1,69	15	47,7	2,90
60.	14	52,5	2,90	14	50,0	3,10
61.	14	57,4	3,01	13	57,7	3,16
62.	10	48,2	2,96	14	46,0	3,00
63.	14	37,2	2,80	15	36,1	1,96
65.	14	117,8	5,96	15	115,3	4,61
66.	12	97,7	4,61	14	93,2	3,61
68.	15	98,7	3,61	15	101,7	4,07
69.	15	29,9	2,01	13	29,0	1,97
70/a.	13	66,0	5,11	16	63,0	4,72
71/a.	14	30,1	2,07	15	30,5	1,96
72.	11	85,1°	4,96	14	87,7°	5,03

## 3. táblázat

A Szegevár-szőlőkaljai temető honfoglaláskori csontvázainak főbb jelzői

f.-szám	férfiak			nők		
	N	M	s	N	M	s
8:1	13	76,1	5,96	17	77,0	4,96
17:1	10	73,8	4,79	14	73,9	6,91
20:1	10	66,1	4,17	16	68,1	5,97
17:8	10	96,2	5,36	14	91,3	6,09
20:8	11	78,6	4,68	16	81,3	5,93
9:10	12	84,4	3,57	16	81,4	4,73
9:8	11	74,4	3,67	18	70,8	4,90
47:45	12	90,2	6,19	12	91,4	5,96
48:45	13	53,1	5,98	12	54,4	5,09
52:51d.	13	81,6	4,70	14	82,9	2,00
54:55	13	49,2	4,98	14	47,4	5,29
50:44	12	24,5	1,96	12	22,9	3,60
63:62	10	78,6	7,90	12	79,3	6,66
61:60	13	109,9	6,70	12	111,2	7,46
6:1 clav. ic.	10	25,4	3,96	14	25,3	8,90
6:5 humerus.	18	83,3	2,83	16	81,6	3,96
7:1 humerus.	14	20,6	1,96	13	20,3	2,86
6:7 femur.	19	104,0	5,98	18	106,2	4,96
10:9 femur.	18	77,4	4,86	18	76,3	3,96
9a:8:a tibia	16	72,3	4,67	15	72,6	4,77
termet	20	161,2	7,67	27	152,5	6,63
		cm				

## 4. táblázat

A Szegevár-szőlőkaljai temető honfoglaláskori csontvázainak főbb vázcsont-méretei (páros csontoknál jobb oldal)

f.-szám	férfiak			nők		
	N	M	s	N	M	s
1. clav. icula	11	145,3	4,44	15	134,3	6,23
6. clav. icula	14	38,5	1,96	16	34,1	2,69
1. humerus	16	320,1	15,36	16	310,5	9,63
4. humerus	13	61,3	14,62	14	54,6	10,66
5. humerus	17	20,5	4,60	18	18,6	3,60
6. humerus	18	18,7	2,26	16	16,6	1,96
7. humerus	17	63,7	4,60	17	58,7	3,96
9. humerus	14	45,5	3,92	17	41,3	2,86
1. radius	17	239,6	12,69	18	223,3	12,69
1. femur	15	443,8	20,36	19	413,2	19,67
2. femur	15	439,3	19,67	19	409,0	18,67
6. femur	20	27,8	7,83	18	24,3	6,67
7. femur	20	25,9	2,39	18	24,4	2,26
9. femur	20	31,6	2,26	18	29,2	1,96
10. femur	20	30,6	2,70	18	25,3	3,70
19. femur	16	45,4	5,40	17	40,8	5,26
1. tibia	14	363,0	20,26	16	336,7	19,60
1/a. tibia	14	352,1	19,67	16	325,2	19,00
8a. tibia	17	30,6	5,43	17	26,8	6,26
9a. tibia	17	22,8	4,36	17	20,5	5,36

A metrikus jellegek (mérétek és jelzők) elemzése is (1—4. táblázatok) arra az eredményre vezet, hogy a Szegevár-szőlőkaljai X. századi lakosság kevert összetételű volt. A szórások a férfiaknál és a nőknél közel azonos méretűek. Az itteni lakosság termete alacsonyabb volt, mint e terület több előző korabeli lakosságáé. Mivel a csoportonkénti (férfi és női) esetszámok zöme 10 körüli, ezért a méretekből messzemenő következtetéseket levonni nem lehetséges.

A patológiás elváltozások és anatómiai variációk előfordulása esetleges. Az a tény azonban, hogy 3 egyénnél — éspedig mindig nőknél (8., 62., 63. sírok és esetleg a 27. sír) ún. „jelképes trepanáció” fordul elő, a 49. gyermekcsontváznál pedig a foramen occipitale magnum „megnagyobbítását” regisztráltuk, arra enged következtetni, hogy a temető — vagy legalábbis annak egy része — biztosan a X. századi „honfoglaló” magyarok temetőjének minősül, mert ilyen beavatkozások soha másutt és más korban a Kárpát-medencében nem fordultak elő.

A feljegyzett patológiák között említést érdemelnek az arthrosisos elváltozások (5., 17., 34., 71. sír), amelyeket a pathologiai irodalom ebben a korban „adaptációs” betegségnek nevez, azaz újonnan letelepedett életmódot folytatónál gyakran előfordul. Gyakori az osteophorosis symmetrica (11., 13., 54. stb. sírok), az erőteljes fogkőképződés és bizonyos kálium-foszfor anyagcsere okozta megbetegedések.

## A temető és a sírok általános jellemzői

A temető egy északkelet-délnyugati homokvonulat délkeleti hajlatában került elő. A X. századi temetők közös jellemzője, hogy a magaslatok déli, délkeleti, délnyugati oldalán helyezkednek el (SZABÓ 1970, 270). A szegevári sírok enyhén ívelt észak-északkelet, dél-délnyugati sorokat alkotnak. Tájékozásuknál leggyakoribb a nyugat-északnyugat, kelet-délkeleti irány (6. kép). Ettől a főiránytól északról való eltérést a temető északi felében, dél felé való eltérést a déli felében figyelhetjük meg. Jelenősebb mértékben nyolc sír tájolása tér el az általános iránytól (17., 49., 65., 63., 61., 21., 23. és 70. sír). Mivel ezek szinte közrefogják a temető déli felét három irányból, ezért valószínűnek látszik, hogy a temető szélét előre kijelölték, s e sírok elhelyezésében ennek meghatározó szerepe volt.

A temetőn kívül — attól 35 méterre északkeletre — vagyis a közösségi temetőtől távol temettek el egy férfit (34. sír). A tetemet — feltehetőleg babonás okból — fejjel keletre, vagyis a többiekhez képest fordítva helyezték nyugalomra (SZABÓ 1964, 125; TETTAMANTI 1975, 93).

A sírgödörök formája, alakja megfelel a korszak temetőiben megfigyelt formáknak. A lekerekített sarkú, téglalap alakú sírfoltok mellett leggyakrabban egyik, vagy mindkét végén ívelt végződéseket figyelhetünk meg. Különleges sírformát jelent a 22. sír padmalyos temetkezése.

## A padmalyos temetkezés

Ritka előfordulása miatt — öt lelőhelyen 11 esetben (TETTAMANTI 1975, 90) — e sírforma X. századi meglétét avarkori szokásmaradványként értelmezték (*ibid.*). Az új feltárások, megfigyelések fehér foltokat tüntettek el, mivel olyan területről is kerültek elő padmalyos sírok, ahol addig még nem figyeltek meg ilyet (Szolnok, Kiskunfélegyháza,

Szegvár, Sándorfalva<sup>9</sup>). A továbbra is ritkán előforduló padmalyos sírok két nagyobb összefüggő területről hiányoznak. A Tiszától nyugatra a Kiskunfélegyháza—Székesfehérvár—Szakony vonaltól délre; és Északkelet-Magyarországon a Tiszánána—Derecske vonaltól északra.

A padmalyos sírokat tartalmazó temetők közös jellemzője — Bánkeszit kivéve (TOČIK 1968, 17) — a feltárt sírokhoz képest kis számú, igen gyakran csak egy-egy padmalyos sír előkerülése.

A padmalyos sírok temetőn belüli helyzetét négy esetben ismerjük. Úgy tűnik, Bánkeszin a 7 padmalyos sír szinte körbe veszi a központi 28. sírt (*ibid.*). A temető közepére, padmalyos sírba temették a szakonyi kiscsalád egyik nőtagját (DIENES 1973, 26). A temető középső sávjában helyezkedik el a szegvári 22. sír.

Az új leletek fényében felvetődik a X. századi padmalyos sírok eredetének kérdése. A következő lehetőségeket vehetjük figyelembe:

1. E temetési forma X. századi meglétét értelmezhetjük a késő-avar lakosság továbbéléseként. Az új feltárások során a késő-avar korszak hasonló sírjainak száma is gyarapodott. (TÖRÖK 1973, 117; RICZ 1980, 82; RégFüz Ser I. No. 25 1972/56.). A X. századi temetkezéseknél a padmalyt — Szob-Kiserdő 72. sír kivételével<sup>10</sup> — a halott jobb oldalánál, vagyis a déli oldalon vájták a falba. A két lelőhelyről publikált avarkori sírok közül az egyiknél — Kerepes — azonban éppen ellenkezőleg, a halott bal oldalánál volt kialakítva. Bár a rendelkezésünkre álló nem nagy mennyiségű adat alapján, a X. századi padmalyos sírok avarkori eredetét nem zárhatjuk ki, azonban elhaló szokásmaradványnak sem tarthatjuk, mivel a X. század előtt a padmaly ritkább jelenség, mint a honfoglalás után. A néprajzi adatok alapján e temetkezési forma a múlt században országszerte elterjedt volt.

2. A padmalyos temetkezések X. századi — a korábbi időszakhoz képest gyakoribb — alkalmazását a Kárpát-medencében összefüggésbe hozhatjuk a magyar honfoglalással.

3. A két lehetőség együttes előfordulását sem zárhatjuk ki.

#### A rituális kéztartás

A szakirodalomban az itt bemutatott temetőt először a kéztartások tárgyalása során ismertették (SZABÓ 1980, 88). Ellentétben az általa vizsgált többi temetővel, a szegváriban Szabó J. Győző a rituális kéztartással eltemetett nők túlsúlyát állapította meg (*ibid.*). Elfogadva a karhelyzetek jelentését és jelentőségét, mi más csoportosítást alkalmaztunk e ritus értékelésénél. Mindenek előtt számításainknál figyelmen kívül hagytuk a korabeli rablással vagy a földmunkával értékelhetetlené tett sírokat. Így a vizsgálható sírok száma 51, a feltárt temetkezések 82,26<sup>0</sup>/<sub>0</sub>-a.

A karhelyzeteket 3 típusba soroltuk:

1. Az alkarok a test mellett párhuzamosan vagy a

medencepátra fektetve. Ide sorolható 25 sír, az értékelhető temetkezések 49,01<sup>0</sup>/<sub>0</sub>-a, tehát a megfigyelt sírok fele. Ez a karhelyzet előfordul a temető teljes területén, de a 6., 20. és 29. sír vonalától északra — vagyis a temető északi felében — helyezkedik el túlnyomó többségük.

2. Az alkarok a keresztcsonton keresztetik egymást vagy derékszögben a gyomortájék fölé helyezik őket. E csoportba 15 sír sorolható, az értékelt sírok 29,4<sup>0</sup>/<sub>0</sub>-a. Temetőn belüli elhelyezésük egyenletesnek mondható. Hiányzik azonban az északi csoport sírjaiból és a központi temetőrész északkeleti szárnyáról.

3. Az alkarokat a mellkasra (szívtájékra) vagy a vállhoz hajlítják. Ez a típus (11 sír, 21,56<sup>0</sup>/<sub>0</sub>) előfordul a temető teljes területén. A déli csoport sírszámához viszonyítva az ide sorolható 4 sír a csoport erőteljes krisztianizációját jelzi.

A 2. és 3. típus együtt értékelve — mivel ezek kapcsolatba hozhatók a kereszténységgel — megállapíthatjuk, hogy az ide sorolható sírok sűrűsödnek a temető délnyugati felében. A kéztartás-típusok területi elkülönülése (az északkeleti temetőrész feltehetőleg inkább pogány, a délnyugati inkább keresztény), az egyenlő esetszámok (mindkét temetőrészben 25—26 sír), valamint a temető északkeleti felében gyakoribb sírrablások a temető két szárnyra bontását, megkülönböztetését sugallják. A karhelyzetek és a nemek összefüggését vizsgálva megállapíthatjuk, hogy az első típusba 15 nő és 7 férfi sorolható. A második típusban fordított az arány: 10 férfi és 5 nő, míg a harmadik típusban az esetszám egyforma: 5—5. E tekintetben nem különül el a szegvári temető a többi, hasonló korú temetőtől. A férfiak túlsúlya (2. típus), illetve a kiegyensúlyozottság a jellemző (SZABÓ 1980, 89).

#### A leletanyag

Az előkerült leletanyag — hajkarikák, karperecek — alapján az ide temetkező népesség a magyar köznéphez tartozott (SZÓKE 1962, 35—80). A temető használatának idejét leginkább bizonyos leletek hiányával határozhatjuk meg. Nem kerültek elő nyakperek, S-végű hajkarikák, XI. századi pénzek. — Ez alapján — még ha számolunk is a tárgyak bizonyos fokú „késésével” — a temető használatának végét a X—XI. század fordulójára tehetjük (MESTERHÁZY 1965, 104; SZABÓ 1980, 61; 70). Kronológiai pontosításra a tárgyak elemzése nyújt támpontot.

*Hajkarikák.* A sírba leggyakrabban bekerülő ékszer a sima huzalból készített, nyitott hajkarika, melynek használata a X—XI. században általános. Amennyiben elfogadhatjuk Szabó J. Győző kiterjedt anyagismereten alapuló megfigyelését, hogy „a sima hajkarikák, huzalgűrűk a X. sz. közepétől hasonló formai változáson mentek át, mint a huzalkarperek: a vastagodás és a profilálódás irányában” (*ibid.*), akkor a temetkezések felső időhatárát lejjebb kell megvonnunk. Mivel az itt elő-

került 20 db hajkarika mindegyike kerek átmetszetű, vékony, a fentiek alapján a temető felhagyásának idejét a X. sz. második felére pontosíthatjuk.

*Pödrött végű hajkarika* (63. sír). Mind a temetőn belüli egyedisége, mind pedig a korszak leletgyűjtéseiben korlátozott számú előfordulása miatt több figyelmet érdemel a pödrött végű hajkarika.<sup>11</sup> A X. sz.-i magyarság által megszállt területről összesen 70 lelőhelyről, közel 150 darabot ismer a szakirodalom. Közülük a Duna vonalától nyugatra esik a lelőhelyek fele, azaz 35. A Kárpát-medence keleti felére eső 35 előfordulási hely közül 17, tehát az ismert adatok fele Szentes tágabb környékéről (a Kunszentmárton—Hódmezővásárhely által határolt területről) származik. A fennmaradó 18-ból 5 db Szeged környéki. A többi egyenletesen oszlik meg Békés, Csongrád, Szolnok és Bács-Kiskun megye területén. Hiányzik a két északkeleti megyéből, Borsodból és Szabolcsból. Heves és Hajdú-Bihar is csak egy-egy lelőhellyel van képviselve a Tisza közvetlen közeléből.

A 35 alföldi lelőhelyről ismerjük az összes példány felét: 70—75 darabot. Szentes környékéről származik 40, Szeged határából 8—10 példány. A többi 25 darab a fennmaradó 13 lelőhelyen került elő. Nem lehet véletlen a leletek ilyen arányú elterjedése. Nem kielégítő az a magyarázat, hogy Szentes környéke az átlagnál jobban kutatott. A jobb kutatottságot, mint magyarázatot a leletek Szeged környéki sűrűsödésére elfogadhatónak tartjuk. Szentes környékén azonban a szegedinek három-négyrészesre került elő. Valószínűleg nem tévedünk, ha helyi műhelyt és (vagy) egy kereskedelmi központ létezését feltételezzük.

Az alföldi lelőhelyekről nem tudunk olyan hitelesen megfigyelt, feltárt síregyüttesről, amelyben pödrött végű hajkarika együtt fordult volna elő biztosan XI. sz.-ra keltezhető S-végű hajkarikával (MESTERHÁZY 1965, 99), vagy XI. sz.-i pénzzel (TETTAMANTI 1975, 103).

Lényeges különbségek mutathatók ki a Dunántúlon és az Alföldön előkerült pödrött végű hajkarikák között. Az alföldi típusnak jellemzője a karika és a pödrés viszonylag nagy átmérője és a pödrött vég vastagsága. Ezzel szemben a Dunántúlon használt pödrött hajkarikák nem nagyobbak sima és S-végű társaiknál. Pödrésük kicsi és vékony, igen gyakran elkalapált. Formai eltéréseken kívül különbség figyelhető meg a két terület síregyüttese között. A Dunántúlon igen gyakran 4—5 más típusú hajkarikával egy sírban is megtaláljuk, például Majs 250. sír (KISS 1983, 92). S-végű hajkarikával és más fejékszerrel való együttes előfordulása sem ritka. Például Majs 626. sír (*ibid.* 119.). Ellentétben az Alfölddel, innen több síregyüttest ismerünk, ahol XI. sz.-i pénzzel együtt találtak pödrött végű hajkarikát. Például Ellend I. 243. sír (DOMBAY 1961, XXII. t.), Halimba 526., 527. sír (TÖRÖK 1956, 132), Majs 26. sír (KISS 1983, 119).

A formai és a kísérő leletekben kimutatható kü-

lönbségek, valamint a területi csoportosulás kronológiai és (vagy műhely- és) vagy viseletbeli magyarázatot sugall.

A *mellkereszt* (32. sír). A szegvári kereszt ritka darabnak számít az egyre szaporodó X—XI. sz.-i bizánci mellkeresztjeink között. A corpus és díszítés nélküli kereszt eddig ismert egyetlen ólomból készült párhuzama az algyői 105. sírból került elő (KÜRTI 1983, 327). A ásató és publikáló Kürti Béla szerint a temető használata a X. sz. közepére, illetve annak első felére tehető (*ibid.*). Az általunk ismertetett kereszt hasonló kronológiai keretek közé datálható. Valószínűleg a díszítés nélküli forma ritkása is erre utal.<sup>12</sup>

Az eddig ismert példányok közül a lemezből készült keresztet a kutatás feltételelesen a legkorábbiaknak tartja (BÁLINT 1976a, 101). A corpus és egyéb díszítés nélküli pálcikakereszt használati idejének meghatározását pontos párhuzamok, analógiák nem segítik. Erdély területén (Cristur) Csikókeresztúron előkerült öntömintán a szegvári keresztforma három negatívja van képviselve. A lelőhely a Maros alsó ágának déli oldala mellett helyezkedik el. A publikáló részletesebb indoklás nélkül az öntömintát az V—VIII. sz.-i leletek közé datálja (TEODOR 1981, 13 fig. 7.). Hasonló formájú kereszt öntömintáját ismerjük Dinogetia X. sz.-i telepéről (BARNEA-STEFANESCU 1971, 97). A szegvári keresztnél — amennyire a fotó alapján meg lehet ítélni — rövidebb, tömzsibb kereszt függesztő füle 90 fokkal van elfordulva a kereszt síkjához képest. Ugyanitt X. sz.-i éremmel keltezett leletgyüttesből hasonló kereszt került elő (BARNEA-STEFANESCU 1967, 357). E példány függesztő füle alatt egy-egy gömb van, ugyanúgy, mint a kereszt másik három végén (BARNEA-STEFANESCU 1971, 109. kép 1). A szegvári kereszt legdélibb párhuzama Bulgáriából ismert (GATEV 1977, 32).<sup>13</sup>

A X—XI. sz.-i bizánci keresztet a Balkánon és a Kárpát-medencében való gyakori előfordulásával szemben feltűnő a szegvári típus kis száma. E jelenséget feltételelesen azzal magyarázhatjuk, hogy rövid ideig, a X. sz. első felében használták őket.

#### Egyéb ékszerek

Az általánosan használt X. sz.-i karperecek egyetlen típusának két példánya került elő a temető 4. és 78. sírjából. Az elhegyesedő végű, ovális keresztmetszetű karpereceket legutóbb a 930—1000 közötti időszakra keltezték (SZABÓ 1980, 65).

A temető két sírjában volt nemesfémből készült leletanyag. A 13. sírban lett 4 db ezüst, préselt, aranyozott veret és a 44. sírban megfigyelt, valószínűleg hasonló kerek veret gyakori a X. sz.-i középréteg sírjaiban, és előfordul — ha kisebb számban is — a köznép sírjaiban. Főként Dél-Magyarországon volt kedvelt ruhadísz. A 4—20 darabos készletek nem ritkán 3—4 fajtából álltak (BÁLINT 1976, 129). Feltehetőleg több fajta felsőruhát díszítettek velük (BÁLINT 1971, 72).

### A sírrablások

A legutóbbi összefoglalás és az újabb ásatások alapján korabeli rablás, bolygatás a teljes X. sz.-i magyar szállásterületen előfordul (TETTAMANTI 1971, 103). A temető 62 feltárt sírjából 17 (a megfigyelt sírok 27,5%-a) bizonyult különböző mértékben bolygatottnak, rablottnak Szegváron. Ez az arány a többi kirabolt temetőhöz viszonyítva nem tűnik nagynak (Szabadkígyós-Tangazdaság 80% — PÁLÓCZI 1971, 34; Dunaújváros-Öreghegy 65% — B. HORVÁTH 1979, 289). Jelentősen módosul azonban ez az arány, ha a „központi magnál” előforduló rablásokat vesszük figyelembe. (ld. A temető szerkezete c. részt.) Az itt feltárt 31 sír közül mindössze 14 volt bolygatatlan. Ebből 3—4 eset kétséges, mivel ezeket a földgyalu találta meg. A fentieket figyelembe véve a központi temetőmag 54—58%-os rablottságát állapíthatjuk meg. A rablók gödrének foltját csak egy helyen sikerült megfigyelnünk (44. sír). A bolygatás, rablás főleg a nyaktájékra, mellkasra, néhány esetben a keresztcsont feletti részre irányult. Ritka, amikor az egész felsőtest csontjai teljesen összekeveredve kerültek elő. Feltételezve a sírok kirablásának egyidejűségét, ezek lehettek a legkorábban eltemetettek sírjai.

### A temető szerkezete

A hitelesen feltárt, teljesnek tekinthető temető lehetőséget nyújt néhány megfigyelésre, következtetések levonására. A melléklet nélküli, illetve a régészeti leletanyagban szegényes sírok és temetők eddigiéknél alaposabb vizsgálatának szükségességére már felfigyelt a kutatás (SZABÓ 1980, 74).

A sírok elhelyezkedése és az üres területek viszonya alapján feltételezhetünk egy temetőmagot és három sírcsoportot. A központi temetőrész a 27., 17., 19., 71., 30. és a 26. sírok által határolt terület. A 32 sírből álló temetőrészt mintegy 3 m-es sáv választja el a három sírcsoporttól.

A nyugati csoport a 49., 57., 61., 62., 63., 64., 65. és 66. sírokból áll. A temető északi részén előkerült 4., 5., 12., 52., 154., 155. sír alkotja az északi, míg a déli részen feltárt 31., 42., 58., 59., 60., 78. és 97. sír a déli csoportot.

A feltételezett csoportok elkülönítését erősíti az a tény, hogy az egyértelműen kirabolt sírok (8., 11., 14., 18., 19., 32., 44. és 47.) és a valószínűleg bolygatott (15., 17., 23., 24., 28., 29. és 30.) sírok csak a központi temetőrészben kerültek elő. E temetőmagot északnyugatról 9 férfisír határolja (1., 7., 10., 14., 15., 16., 17. és 19.), de délnyugatról és északkeletről is férfisírok veszik közre (9., 27., illetve 45., 71.) a női és gyermeksírokat.

A központi temetőrészt vizsgálva két lehetőséget vehetünk fel a sírok elhelyezésének rendszerét keresve:

1. Vagy két hosszabb (27.—19., illetve 26.—71. sírok vonala) és egy rövidebb (17., 6., 1., 14. sír) sírsort tételezünk fel.

2. Vagy a 27. és 71. sírok által közrefogott, elnyújtott S-alakú sírsort tételezünk fel, szélein két-két férfisírral. Ehhez a sírsorhoz csatlakozna északnyugatról 9 férfisír, délkeletről 3—6 női, illetve gyermeksírok. A káli temető leghosszabb sírsora is a temető keleti részén a domb alján helyezkedett el (SZABÓ 1970, 268). A 28. és 108. férfisír esetleg a temetőmag női sírjainak délkeleti védelmét, határát jelezheti.

A nemek temetõn belüli elhelyezését figyelve megállapíthatjuk, hogy míg a férfiak inkább a temető északnyugati részén kerültek elő, addig a női sírok túlnyomó többségét a keleti—délkeleti részen találtuk. A férfiak és nők temetõn belüli hasonló csoportosulása a mőzsi X. sz.-i temetőre is jellemző (MÉSZÁROS 1973—74, 26).

Ellentétben az eddigi megfigyelt gyermeksírok temetõn belüli helyzetével (Kál, Mőzs, Sándorfalva), ahol valamelyik szélen csoportosultak a gyermeksírok, a szegvári temetőben nincs külön csoportjuk, hanem a nők sírjai között találjuk meg őket. Legszélsőségesebb példa a 20. és 24. sír, ahol a szüléskor meghalt anya együtt volt eltemetve csecsemőjével. Ez az együttes temetkezés X. sz.-i temetőinkben igen ritkának számít.

A három szélső sírcsoportnál a temetőmagra jellemző jelenségek nem voltak megfigyelhetők. Erre magyarázat lehet a kis sírszám, de lehetséges, hogy a sírcsoportokat egy-egy család temetkezéseként kell értelmeznünk. A három csoport lélekszáma a temető sírszámának egyharmada.

E csoportok elkülönülésük mellett szoros kapcsolatban állnak a központi temetőrész széleivel. A három zsugorított temetkezés közül a 11., 47. sír a temetőmag északkeleti szárnyán, az 5. sír az északi csoportban került elő. Az északkeleti szárny és az északi csoport kapcsolatát erősíti az is, hogy csak az északi csoportnál fordult elő — ha töredékes állapotban is — nemesfém melléklet (52. és 154. sír). A nyugati csoportot és a központi temetőrész nyugati szárnyát a jelképes trepanáció kapcsolja össze (8., 62., 63. sír). A káli temetőben az 5 koponya-trepanáció szintén a déli szárnyon csoportosult (SZABÓ 1970, 265).

A leletek temetõn belüli területi megoszlása alátámasztja a csoportokra bontást. A feltárt 62-ből 15 sírt biztosan, illetve feltételezhetően kiraboltak. Melléklet nélküli volt 33 temetkezés, a feltárt síroknak több mint fele. A 29 mellékletes sír közül 25-ben volt ékszer (az összes temetkezés 40,32%-a). A sima hajkarika a temető teljes területén előfordult. Párosával 5 sírből került elő, ezek közül 4 temetkezés a központi temetőmagban helyezkedett el. Az egyetlen pődrött végű hajkarika a nyugati csoport déli részén, a temető szélén volt. A gyöngy általánosnak mondható, bár egy-egy sírban csak kis számban találtunk; a középső síroknak egy-egy darabot, míg a szélső síroknak 4—6 gyöngyből álló nyakláncot. A déli csoport egyik sírjából 25 szem-

ből készített nyaklánc került elő. A déli csoport és a déli szárny kapcsolatára utalnak a gyöngyök.

A két sírban előkerült egy-egy kauri kagyló a temetőmag asszonyainak ékszere volt. A szélső csoportok sírjaiból származnak a bronzgombok, karperecek, gyűrűk. Vaskés, illetve töredéke 4 sírből került elő, ebből 3 a temetőmag északnyugati szélén feltárt férfisírok melléklete. A központi temető-rész és a fordított tájolású 34. sír kapcsolatára utal a vele eltemetett kés. Az egyetlen lovastemetkezésre utaló lelet — egy fél zablász — a temetőmag északi felében, a kirabolt 44. sírban volt.

Feltehetőleg a temetőmaghoz képest jelölték ki a 41. sír helyét: a férfi és női szárnyat elválasztó elméleti egyenes vonalában, a temetőmagtól kb. 30 m-nyire. A nyilaival eltemetett fiatal férfi a temető egyetlen fegyvermellékletes halottja. Helyzetének értelmezésére elfogadhatjuk a káli temető 2., 41., 58. sírjánál tett észrevételeket (SZABÓ 1970, 268). Ezek szerint a szegevári 41. sír férfi halottja a temető bejáratát — tehát a közösséget — fegyverrel védő harcos volt, akinek a túlvilági életben is hasonló feladatot kellett ellátnia közösségének hite szerint.

### Összefoglalás

A fentiek alapján megállapíthatjuk, hogy a szegevári temetőben az egyes sírok elhelyezése előre meghatározott rend szerint történt. Bár a szegevári temető esetében a terület körülárkolása (mint Kál esetében) nem volt megfigyelhető, mégis valószínűnek tűnik, hogy a temető határait előre meghatározták. Erre utalhat az általános iránytól eltérő tájolású sírok helyzete.

1. A temető bejárata a délnyugati oldalon lehetett. Ezt „örizte” a 41. sírban eltemetett fegyveres férfi. Ez a sír a temető észak—déli középtengelyét is meghatározta. Ettől az elméleti vonaltól nyugatra inkább férfiakat, keletre inkább nőket temettek

a temető központi magjában. A gyerekek különösebb rendszer nélkül a női szárnyon találhatóak. Az észak—déli tengely 41. sírral ellentétes végét a 34. sír jelöli. A fordított tájolású halottat 35 m-re a többiektől helyezték el: a közösségből kizárt férfiről lehet szó.

2. A temető szerkezetében másik fő tendenciaként érvényesül, hogy a központi mag körül — amelyre a soros temetkezés jellemző — három sírcsoportot alakítottak ki. E csoportokat üresen hagyott sávok választják el a temető magjától és egymástól. E tendencia meglétét a különböző típusú leletek temetőn belüli megoszlása alátámasztja.

3. Talán nem tarthatjuk véletlennek azt sem, hogy a kereszténységre utaló kéztartások a temető délnyugati szárnya felé sűrűsödnek. Így a délnyugati csoportban és a temetőmag erre az oldalra eső sírjaira jellemző. Ugyanakkor az északkeleti szárny inkább pogány jellegű, a kirabolt sírok is a temetőmag északkeleti felében fordulnak elő nagyobb számban. Ugyanezen a részen találtuk a padmalyos sírt, a másik szárnyon pedig a keresztet.

A délnyugati és az északkeleti rész elkülönülését az antropológiai vizsgálat is alátámasztja. A vázak mintegy 60%-ának embertani típusát sikerült meghatározni. Az igen kevert lakosságon belül leginkább domináló mongol-turáni és keletbalti típusok a kéztartásnak megfelelően különülnek el: a mongol-turáni típusú egyéneket az északkeleti, a keletbaltiakat a délnyugati oldalon temették. Utóbbiaknál több esetben kimutatható a jelképes trepanáció, az előbbieknél pedig anémia és fogsorvadás.

A szegevári 62 sírt tehát a X. sz.-i köznép temetőjeként határozhatjuk meg. A legkorábbi temetkezések a 900—930 közötti időszakból származhatnak. A temetőben a halottakat előre meghatározott rend szerint temették el. A temető felhagyásának időpontját a sírok száma alapján 960—990 közé keltezhetjük.

### Jegyzetek

1. Köszönettel tartozom Hegedűs Katalinnak a temető közlésének átengedéséért. A leletanyag a szentesi Koszta József Múzeumban van 81.1.1.—81.5.40. leltári szám alatt. Az ásatást és a temetőt először Hegedűs Katalin ismertette (HEGEDŰS 1980, 59—62; RégFüz Ser I. No. 33 (1980/67). Bővebben tárgyalta és néhány szempontból elemezte Szabó J. Győző (SZABÓ 1980, 89).
2. A XIX. sz.-i térképek szerint a homlokvonulat — melynek a feltérítés idején a feltárt terület volt az északkeleti vége — egészen a Kórogy érig tartott. Valószínűleg a TSz központ építése során egyengették el a területet. (III. katonai felmérés 5364. sz. lapja; 1860. M = 1:75 000; Körös—Tisza—Maros Árvízmentesítő és Belvízszabályozó Társulat térképe — Herzog József 1899. „CSmT. 125” No. XI. M = 1:28 800, Csongrád megye 2. sz. Levéltára, Szentés).
3. Tévesen Bástyá-halom (SZABÓ 1980, 88).
4. A temető embertani anyagának meghatározását és az arra vonatkozó megfigyeléseket Kiszely Istvánnak köszönöm. A temető népessége c. rész az ő munkája. A rendelkezésemre bocsátott és itt megjelentnél bővebb kéziratát a temető dokumentációjával együtt a szentesi Koszta József Múzeum Adattárában helyeztük el. A sírleírásnál használt rövidítések: Ø = átmérő, h = hossz, m = mélység, sz = szélesség, v = vastagság.
5. A leletanyag restaurálását Szőke Ágnes a hódmezővásárhelyi Tornyai János Múzeum restaurátora végezte. A bronztárgyak felületének ónozásával a készítőnek mintegy „ezüst utánzatot” sikerült előállítania (Szőke Ágnes szíves szóbeli közlése).
6. A sírmélységek becsült méretek. A feltérítést megelőzően a területről már hordtak el földet.

7. Feltehetőleg a népvándorláskori telep maradványaként, a temetéskor került a halott mellé, mivel a X—XI. sz.-i sírokban ilyen mellékletéről nem tudunk.
8. Hasonlóan nem tartja teljesen feltártnek a temetőt Szabó J. Győző sem (SZABÓ 1980, 89). A szerző a temető déli részének, illetve összesen 10—15 sírnak a pusztulásával számol. Valójában a földmunkák megkezdésekor előkerült valamennyi sír tudomásunkra jutott. A sírok 90%-át a leletmentés során kijelölt szelvényekben tártuk fel. A folyamatos földhordás során e szelvényektől különböző távolságban még 6 sír került elő, de ezeket is sikerült megfigyelnünk és dokumentálnunk. Mindössze annak a 2 sírnak a pusztulásával kell számolnunk, melyek a homokhordásra átengedett területen, a 78. sírtól délkeletre mintegy 4,5 m-re a dombvonulat legalján került elő.
9. Szolnok — Lenin TSz (RégFüz Ser I. No. 35 /1982/ 82). A TSz központjában végzett leletmentés során kb. 40 síros temető sírjai között gyakori volt a padmalyos sír. Kiskunfélegyháza-Kántordomb (RégFüz 1976, 66): leletmentő ásatáson több sírnál figyeltek meg padmalyt. Sándorfalva-Eperjes (FODOR 1981, 48; RégFüz Ser I. No. 35 /1982/ 81): teljesen feltárt 125 síros temetőben viszonylag gyakoriak voltak a padmalyos sírok.
10. A szobi sír több egyedisége — északi padmaly, a temető északkeleti sarkában való előkerülése — valószínűleg babonás okokra vezethető vissza. Hasonlóan magyarázzák a sírban eltemetett nő koponyáján megfigyelt jelképes trepanációt is (BAKAY 1978, 132).
11. Szórványos Kárpát-medencei előfordulásuk már a IX. sz.-tól kimutatható (SZÓKE 1962, 35; FETTICH 1965, 59; SZÓKE 1982, 28). Általánosan elfogadott vélemény szerint a X. sz. 3. negyedében jelenik meg a magyar köznép viseletében (SZÓKE 1962, 37; BÁLINT 1976, 123). A két időpont közötti hiátust nem sikerült megnyugtató módon magyarázni (SZÓKE 1962, 38; BÁLINT 1976, 123). Az ellentmondás feloldására legutóbb Szóke Béla Miklós tett kísérletet. Szerinte a pödrott végű hajkarika megjelenése a IX. sz. végére vagy a IX—X. sz. fordulójára tehető. A X. sz. utolsó harmadáig, néhány helyen a XI. sz. elejéig használják őket (SZÓKE 1982, 28).
12. „Koraisága” mellett szól, hogy a lemezes kereszt a pálcikakereszt formáját, mint diszítő motívumot fedezhetjük fel. Tehát ezek szerint az ilyen típusú keresztet valamely formában előzménynek tekinthetők a lemezes keresztkezek (BAKAY 1978, LVIII. tábla) képest.
13. A kereszt fotóján kívül a publikáció semmi más információt nem közöl a darabról. A cikk a bulgáriai X—XIV. sz.-i ékszerek típusait, kronológiáját tárgyalja.

## IRODALOM

- BAKAY 1978 K. BAKAY, *Honfoglalás- és államalapításkori temetők az Ipoly mentén. — Gräberfelder an der Eipel aus der Zeit der ungarischen Landnahme und Staatsgründung*. StCom 6 (1978)
- BÁLINT 1971 CS. BÁLINT, *X. századi temető a Szabadkigyós-pállyeti táblában. — Tenth century cemetery in the Pál Liget plot of Szabadkigyós*. BMMK 1 (1971) 49—88.
- BÁLINT 1976 CS. BÁLINT, *A honfoglaláskor* = Hajdú P.—Kristó Gy.—Róna Tas A. (szerk.) Bevezetés a magyar őstörténet kutatásának forrásaiba I; 1 (1976) 121—164.
- BÁLINT 1976a CS. BÁLINT, *Dél-Magyarország a X. szd.-ban* (Kandidátusi értekezés 1976). MTA Kézirattár.
- BARNEA—STEFAN 1967 GH. STEFAN—I. BARNEA—COMSA M., *Dinogetia I.* (Biblioteca de Arheologie 13) Bukarest 1967.
- BARNEA—STEFANESCU 1971 I. BARNEA—ST. STEFANESCU, *Bizantini Romani si Bulgari la Dunareá de jos*. Din istoria Dobrogei 3 (1971)
- B. HORVÁTH 1979 J. B. HORVÁTH, *A Dunaújváros-öreghegyi honfoglaláskori temető. — Der landnahmezeitliche Friedhof von Dunaújváros-Öreghegy*. Alba Regia 17 (1979) 275—296.
- DIENES 1972 I. DIENES, *A honfoglaló magyarok*. Bp. 1972
- DOMBAY 1961 J. DOMBAY, *Árpád-kori temetők Baranyában II. — Friedhöfe aus der Arpaden-Zeit im Komitat Baranya*. JPMÉ 7 (1961) 69—84
- FETTICH 1965 N. FETTICH, *Das awarenzeitliche Gräberfeld von Pilismarót-Basaharc*. StudArch 3 (1965)
- FODOR 1981 I. FODOR, *A Sándorfalva-eperjesi honfoglaláskori temető*. in: Múzeumi kutatások Csongrád megyében 1981 (1981) 47—51
- HEGEDŰS 1980 K. HEGEDŰS, *A Szegvár-szőlőkalji avar és honfoglaló temetők*. Múzeumi kutatások Csongrád megyében 1979 (1980) 111—120

- KISS 1983 A. KISS, *Baranya megye X—XI. századi sírleletei*. Magyarország honfoglalás és kora Árpádkori temetőinek leletanyaga I. (1983)
- KÜRTI 1983 B. KÜRTI, *Honfoglalás kori magyar temető Szeged-Algyón*. — *Ein ungarisches Gräberfeld aus der Landnahmezeit in Szeged-Algyő*. MFMÉ 1978/79 1. (1983) 323—347
- MESTERHÁZY 1965 K. MESTERHÁZY, *Az S végű hajkarika elterjedése a Kárpát-medencében*. — *Die Verbreitung des Haaringes mit S-Ende in Karpatenbecken*. DMÉ 47 1962/64 (1965) 95—113
- MÉSZÁROS 1973 GY. MÉSZÁROS, *A Mőzs-szárazdombi X—XI. századi magyar köznépi temető*. SZekMÉ 4—5 (1973—74) 3—76
- PÁLÓCZI—HORVÁTH 1971 A. PÁLÓCZI—HORVÁTH, *X. századi temető a szabadkígyósi tangazdaság homokbányájában*. — *Tenth century cemetery in the sand-pit of the model farm of Szabadkígyós*. BMMK 1 (1971) 7—48
- RICZ 1980 P. RICZ, *Resultate der neueren Ausgrabungen. Awarischen Nekropolen in der Nordöstlichen Backa-Bestattungsart und Bestattungsritus auf der Nekropole bei Backi Sokolac (Gemeinde Bačka Topola)*. Balcanoslavica 9 (1980) 77—90
- SZABÓ 1964 J. GY. SZABÓ, *Honfoglaláskori sírok Eger-Répástetőn*. — *Gräber aus der Landnahmezeit in Eger-Répástető*. EgriMÉ (1984) 105—139
- SZABÓ 1970 J. GY. SZABÓ, *A honfoglaláskori temetőárok kérdéséhez. Jelentés a káli (Heves megye) ásátásokról*. — *Contribution á la question des fossés de cimatière de l'époque de la conquête hongroise*. ArchÉrt 97 (1970) 264—271
- SZABÓ 1980 J. GY. SZABÓ, *Árpádkori telep és temetője Sarud határában IV. A sírok relatív és abszolút kronológiája, a temető jellege*. — *Árpádenzeitliche Siedlung und ihr Friedhof in der Gemarkung von Sarud*. EgriMÉ 16—17 (1978—79) (1980) 45—136
- SZÓKE 1962 B. SZÓKE, *A honfoglaló és kora Árpádkori magyarság régészeti emlékei*. RégTan I. 1962
- SZÓKE 1982 B. M. SZÓKE, *Ein charakteristischer Gebrauchgegenstand des Ostfränkischen Grenzgebietes: das Eisenmesser mit Knochengriff*. Acta-ArchHung 34 (1982) 23—39
- TETTAMANTI 1975 S. TETTAMANTI, *Temetkezési szokások a X—XI. században a Kárpát-medencében*. — *Bestattungsbräuche im Karpatenbecken in den X—XI. Jahrhunderten*. StCom 3 (1975) 79—123
- TEODOR 1981 DAN GH. TEODOR, *Romanitate Carpato-Dunăreană și Bizanțul în veacurile V—XI E.N.* Iași 1981
- TOČIK 1968 A. TOČIK, *Altmagyarische Gräberfelder in der Südwestslowakei*. ArchSlov Catalogi 3 Nitra 1968
- TÖRÖK 1956 GY. TÖRÖK, *A szobi Vendelin-földek X—XI. századi temetője*. Fol-Arch 8 (1956) 129—136
- TÖRÖK 1973 GY. TÖRÖK, *VII. századi sírok Kerepesről*. — *Gräber aus dem 7. Jahrhundert in Kerepes*. FolArch 24 (1973) 113—134
- GATEV 1977 P. GATEV, *Накими ом поребения ом XI—XII. в.* Arheologija Szófia 1977/1, 30—46.

## DAS GRÄBERFELD VON SZEGVÁR-SZŐLŐKALJA AUS DEM 10. JH.

## Auszug

Das in Szegevár-Szőlőkalja erschlossene, aus 62 Gräbern bestehende Gräberfeld des gemeinen Volkes können wir auf Grund des zum Vorschein gekommenen Fundmaterials auf das 10. Jh. setzen.

Von diesen hebt sich als Einzelstück der Haarring mit gedrehtem Ende des Grabes 63 und das Kreuz mit gespalteten Enden des Grabes 31 hervor. Die Hauptorientierungsrichtung der Gräber ist W—

NW, O—OS. Eine eigenartige Bestattungssitte konnte in Grab 22 beobachtet werden, wo man das junge Mädchen unter die Nische gelegt hat.

Die Grenzen des Gräberfeldes wurden wahrscheinlich im voraus vermarktet. Der Zentralkern des Gräberfeldes wird von drei Grabgruppen umgeben. Diese Absonderung beweisen auch die Unterbringung der Gräber und die Verteilung der Beigaben innerhalb des Gräberfeldes. Für den Zentralkern ist die Anordnung der Gräber in Reihen charakteristisch. Sowohl das Nischengrab, als auch das Kreuz mit gespaltenen Enden sind in diesem Teil zum Vorschein gekommen. Das Gräberfeld wird durch eine im großen und ganzen N—S Achse in

zwei Hälften geteilt, von dieser Linie nach Westen wurden eher Männer, nach Osten eher Frauen (und mit ihnen die Kinder) begraben.

Das eine Charakteristikum des Gräberfeldes ist die verhältnismäßig große Zahl der mit eigenartiger Handhaltung Bestatteten (mit an die Schulter, Brust und an das Becken gebogenem Arm). Dieser auf das Christentum hinweisende Ritus wird dem südwestlichen Flügel des Gräberfeldes zu immer dichter.

Die engeren Zeitgrenzen des Gräberfeldes des gemeinen Volkes aus dem 10. Jh. können wir zwischen 930 und 960—990 setzen.

G. Lőrinczy  
Móra Ferenc Múzeum  
H—6701 Szeged  
Roosevelt tér 1—3.