

Bíróné Sey Katalin — K. Palágyi Sylvia

A BALÁCAI ÉREMLELET

I.

A római leleteiről már a XVIII. század óta ismert Nemesvámos és Veszprémfajsz határában az ásások 1906-ban kezdődtek meg (MRT 2. 34/14. lh.). A kisebb-nagyobb megszakításokkal folyó munka eredményeiről a feltárásokat vezető Rhé Gyula „A Magyar Orvosok és Természetvizsgálók 1912. augusztus 25—29. Veszprémben tartandó XXXVI. országos vándorgyűlése” alkalmával megjelenő Balácsa című könyvében számolt be (RHÉ 1912).

2. ábráján közölt alaprajza szerint 1912-ig 9 épületet tárt fel, nyomokban megtalálta a X. épület falait és három oldalon meg tudta határozni a villa-település körítőfalát, ill. annak nyomvonalát. Az 1926-ig tartó — a balácai feltárások I. szakasza — ásatási periódus végére kiemelték a főépület (I.) 1912-ben már ismert mozaikpadlóit és elhelyezték a Magyar Nemzeti Múzeumban és a veszprémi múzeumban. (A 8. helyiség padozata és a 10-es helyiség két mozaikrészlete később a tihanyi múzeumba került). A főépületet határoló galériák (4-es, 12/I. helyiség) nagymennyiségű falfestmény-anyaga egyenlőre ládába került (1. kép).

Rhé Gy. 1912—1926 között folytatott ásatásait a jegyzetfüzetek és rajzok alapján Kelemen Márta foglalta össze a Veszprém megyei topográfiai munkák során, kiegészítve a Rhé által közölt alaprajzot a X., XI., XII. számú épületekkel, ill. a körítőfal újabb szakaszával (MRT 2. 149., 27. kép).

Ily módon kirajzolódott a villa szabálytalan négyszöget bezáró körítőfala, amelyen belül nagyjából centrálisan helyezték el a mozaikkal és falfestményekkel borított főépületet. Részben körülötte, részben a körítőfal mellett sorakoznak a további épületek.

Az 1906—1926-ig tartó ásatási szakasz ugyan Magyarország legjelentősebb villájának maradványait hozta felszínre, azonban a főépület építési periódusainak, az egyes épületek funkcióinak pontos meghatározása, az I-es épület és az É-i, Ny-i körítőfal-szakasz, valamint a XI. és XII., III. és XII. épületek közötti „üres foltok” újabb munkálatokat tettek szükségessé.

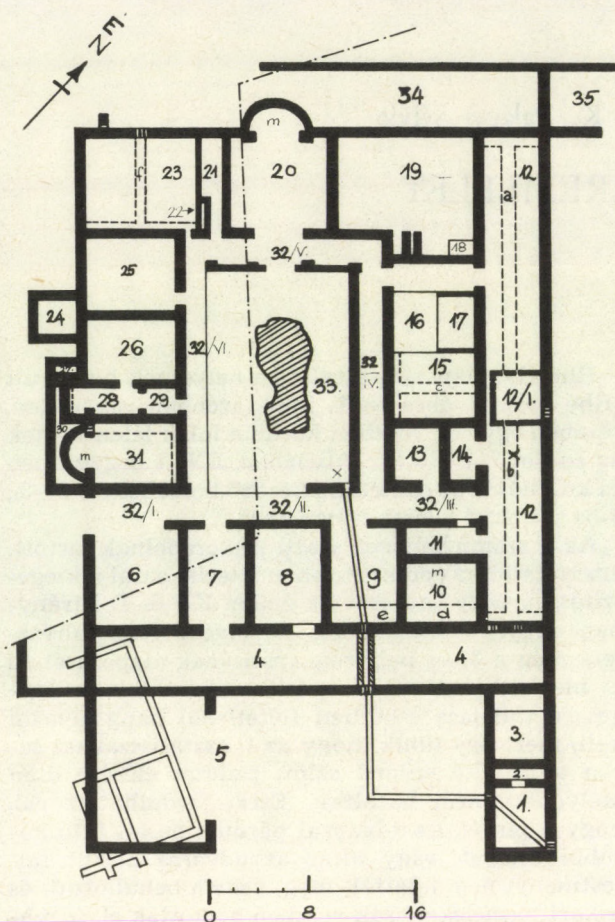
50 évnyi szünet után 1976-ban, a fenti kérdések tisztázására, kezdődött meg a balácai feltárások II. szakasza, amelynek végét a villa teljes feltárása jelezheti.

Rhé Gy. alaprajza általában helyesnek bizonyult (Rhé 1912. 3. ábra = 1. kép), azonban ismeretlen, részben egyidős, részben korábbi falak jelentkeztek az épület D-i, Ny-i traktusában, ÉNy-i negyedében és különösen az épülethez később hozzáépített 1—3., 5-ös számmal jelzett szárnyánál.

Az 5. számú helyiség alatti legkorábbinak tartott, eltérő tájolású épület valóban létezik, azzal a kiegészítéssel, hogy egyrészt az épület K-i és D-i irányban nagyobb kiterjedésű, de tovább futó falrészlete még a 31-es helyiség apszisának alapozásában is megfogható volt. A perióduskutatások szükségességét Balácsa esetében feltétlenül hangsúlyozni kell, mert úgy tűnik, hogy az I. ásatási szakasz során a legfelső szilárd szint, padozat elérése után mélyebbre nem hatoltak. Ezért fordulhatott elő, hogy a pincét, az udvarral párhuzamosan futó korábbi falakat, vagy akár az udvarra borult falfestményt nem találták meg, vagy a behullott ó- és újkori törmeléket csak részben bontották el. (ArchÉrt 1978, 279, 1979, 280, 1980, 243, 1981, 267; RégFüz 1977, 24, 1978, 53—54, 1979, 49, 1980, 43, 1981, 38).

Ez utóbbi történhetett a 12-es helyiség fűtőcsatornájánál, ahol Rhé Gy. kitisztította a 12/I-es helyiséget, „melyből az épület rombadőlésének idején a falakat díszítő falfestmények töredékei kerültek elő s a IV. század falfestésének módjára szolgáltatnak töredékes adatokat.” (RHÉ 1912, 42), vagy a fűtőcsatornának rövid szárnyainál, ahol megtalálta a „fenéken” a téglapilléreket (RHÉ 1912, 61). A 12/I. helyiség és a 12/b csatorna kétfelé ágazó szakasza között azonban a 77. szelvényben az omladékréteget nem bontották el teljesen.

A csatornaszakaszt az újkori bolygatás alatt a boltváltól számított 40—60 cm között falfestmény-töredékes, kerámiát és állatcsontot tartalmazó omladékréteg borította. A Ny-i szelvényrészben különösen tömör-kemény volt az a kövekből, téglákból, habarcsból álló omladék, amelynek elbontásakor előkerült az a sűrű edény, amelyet a 12/b csatornaszárnny indításától 280—290 cm-re az É-i csatornafal mellett, szájával lefelé fordítva helyeztek el. Az eredetileg kétfülű, terrazzo-darabbal zárt, edényben 86 db érmet rejtettek el. Az érmeteket a korrózió által megőrzött oszlopocskákban helyezték a bőrzacsokba. (2—3. kép, veszprémi Bakony Múzeum = VBM 79.7.1—87). Az edény egyik füle már elrejtésekor is hiányzott.



1. kép A balácai I. épület alaprajza Rhé Gy. nyomán az éremlelet helyével

Fig. 1. Floorplan of building no. 1 of Balácsa according to Gy. Rhé, marking the site of the coinfind

Mivel sem az edényen, sem az érmeken égésnyomokat nem figyelhetünk meg, bizonyosra vehetjük, hogy az érmelek elrejtése után a 12/I., a 12/a—c-ből álló fűtésrendszert eredeti funkciójuknak megfelelően többé már nem használták.

Úgy látszik, hogy a csatornaboltozat beszakadásán, a csatornafalak beomlásán kívül egy tudatos feltöltéssel is számolhatunk, valószínűleg a későrómai időkben, ugyanis az újkori bolygatás alatti réteg pl. zöldmázás edénytöredékein (VBM 82.1.1198.) kívül a félköríves téglaoszlophoz tartozó töredék idegen a 12-es helyiségben (VBM 82.1.1181.), legközelebb a 15. helyiség D-i fala melletti fűtőcsatornában fordul elő. Ugyancsak ezt támasztják alá az itt talált falfestménytöredékek (VBM 82.1.1183.), különösen, ha figyelembe vesszük, hogy a közeli (280—290 cm-re kezdődő) prae-furniumot Rhé Gy. „tisztította” meg a falfestménytöredékektől.

Amennyiben a fűtőcsatorna teljes hosszában azonos stílusú falfestménytöredékek jelentkeztek volna, az elplanírozás helyett inkább egy olyan pusz-



2. kép 12/b fűtőcsatorna a lelettel
Fig. 2. Heating duct no. 12/b with the find



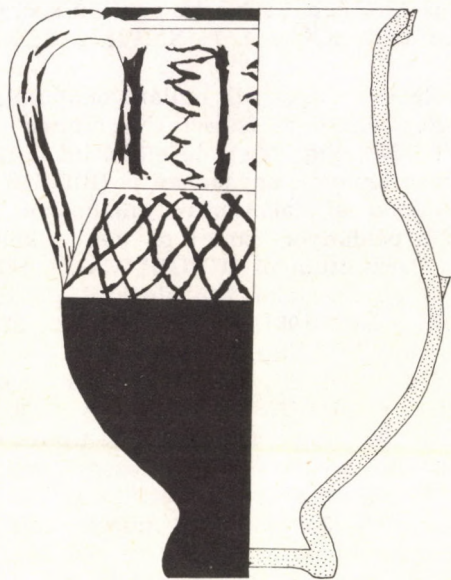
3. kép Bőrzacskó maradványa az érmeken
Fig. 3. Remains of the leather pouch on the coins

tulásról beszélhetnénk, amelynek során a falfestmények lassan leválnak a falakról és, többek között, belesnek a már beszakadt fűtőcsatornába is. Mivel a felső csatornafeltöltést már elbontották az I. ásatási szakaszban, ennek megfigyelésére nem nyílt alkalmunk. A tudatos betöltés mellett szólnak Rhé Gy. szavai, hiszen falfestmények szempontjából említésre méltónak csak a 12/I. helyiséget tartotta, míg nem beszélt a 12/a—b szakaszokról.

Az éremlelet edénye (4—6. kép) kétfülű, profitált magas talpon áll. Enyhén kihajló pereme alul élt képez. A perem felső szélé alatt induló fülek részben takarják a peremet. Egyik füle hiányzik. Másik, belül árko-



4. kép Az éremlelet edénye
Fig. 4. The vessel of the find



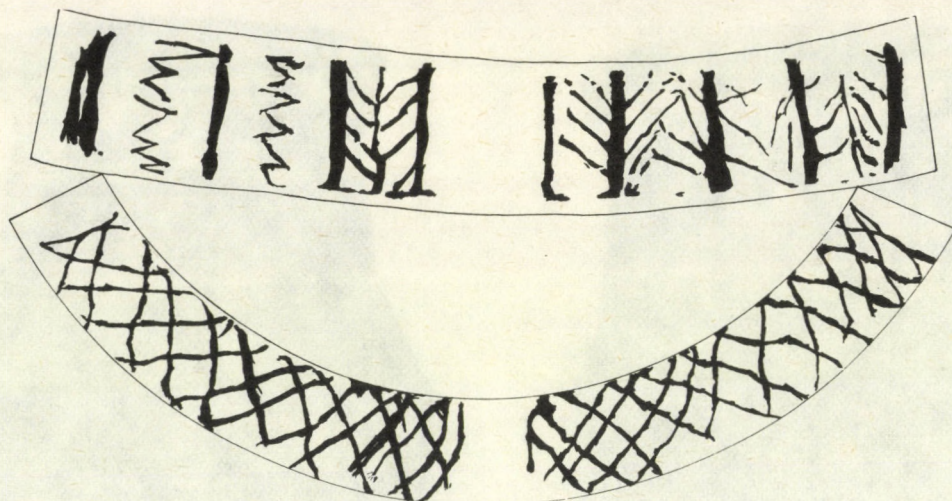
5. kép Az éremlelet edénye (1 : 2)
Fig. 5. The vessel of the find (1 : 2)

lással tagolt füle, kissé ferde állású, a has felső harmadának alján csatlakozik a nyaktól bemélyedő bordával kiugratott gömbölyű, alj felé kicsit megnyúló hashoz. Kónikus nyakának vonala a füleknél nem szim-

metrikus. Szürke, a csatorna alja felé borult oldala világosszürke foltos. Enyhén érdes felülete az edény belsejében és a besimítások nélküli nyaki és felső hasi részen tapintható. Ragasztott, pereme részben kiegészített. M: 14,7 cm, Szá: 7,9 cm, Tá: 4,6 cm, VBM 79.7.1.

Az edény besimított díszítésű (5–6. kép). Peremén vízszintesen nyomokban, a fül (határozott minta nélkül) függőleges, sekély vonalakkól álló besimítású. A függőleges vonalak ráfutnak a magas talpon és hasonló szintre összefüggő fényes felületet adó, a fül tövétől induló, ill. másik oldalán arra is ráfutó, vízszintesen vagy spirálisan haladó besimítás felső szélébe. A has alsó kétharmadát fedő besimítás a fület elhagyva mélyebbről indul, majd fokozatosan emelkedik és a másik fülnél hasonlóan megismétlődik. A has felső harmadát a fülek mögötti terület kivételével besimított rácsminta borítja. Mivel a rács vonalai közül több szintén ráfut az edény hasát díszítő besimítás felső szélébe, a rácsmintát, a fül besimítását csak később, a nagyobb felület elkészítése után végezték el.

A nyakon, a fülek mögötti területet és a perem alatti 0,5 cm széles sávot kivéve, besimított függőleges vonalak között szabálytalan, függőlegesen elhelyezett cikcakk, lefelé és felfelé álló fenyőág-motívum látszik. A fülek által elválasztott egy-egy oldalon négy szélesebb függőleges vonallal 3–3, alul csak részben keretezett mezőt, összesen 3×2 motívumot akartak elhelyezni. Tehát két cikcakkminta, egy felfelé álló fenyőágminta (másik oldalon folytatva), egy felfelé álló fenyőág és két lefelé álló fenyőágminta következtelt volna. Az utóbbinál azonban csak a fül melletti alkot határozott mintájú ép mezőt. A fenyőágminta közepét az osztóvonalaknál vékonyabb vonal alkotja. Ehhez csatlakoznak a vékony ferde vonalak. A rontott oldal első — felfelé ál-



6. kép Az edény besimított díszítésének rajza
Fig. 6. The smoothed in ornament of the vessel

ló — mintájánál a ferde vonalak a szélesebb vonalra ráfutnak, utalva arra, hogy ezt eredetileg mezőt határoló vonalnak szánták. A két-két szélső függőleges olyan közel került egymáshoz, hogy az egyiket felhasználták a fenti motívum kialakításához. Az ötödikként behúzott függőleges vonal nem tette lehetővé a másik oldalhoz hasonló kialakítást, így a két fenyőágminta közötti területet torzult „V”, ill. többsoros, vízszintes, nyújtott cikcakk vonallal töltötték ki.

A nyak díszítését Ottományi (OTTOMÁNYI 1981, T. XX. 8. d., T. XXIII. 11. f–g.) mintavariációinak is fel-foghatjuk.

A római kori besimított edényeket és a besimított díszítést a kutatók általában vagy a koracsászárkorra vagy a késő IV. századra, V. századra helyezik (OTTOMÁNYI 1981, 7–18). Nagy L., Aquincumra hivatkozva, ha szórványosan is, de a díszítés II–III. századi meglétéről beszél (NAGY 1942, 253). Schulz szerint a római technikán alapuló díszítést a Rajna és a Duna mentén a La Tène-től folyamatosan alkalmazzák (SCHULZ 1929, 58).

A fentiek előrebocsátásával tulajdonképpen eljutottunk a balácai éremlelet problematikájához. Az edényben 86 db érem volt elrejtve. A lelet legkésőbb a 259-es évvel zárul, így semmi akadály nem lenne annak, hogy elrejtésüket kapcsolatba hozzuk a 250-es évek végi, 260-as barbár támadással (MÓCSY 1974, 40.; Vö. II. rész).

Az edény díszítőmotívumainak elemzése és a forma rokonítása egyaránt lehetővé teszi annak megállapítását, hogy az edény önmagában sem idegen a III. században és nem kell a besimított díszítés alkalmazása miatt, mondjuk 100 évvel későbbre keltezni, ami ráadásul a numizmatikai szempontok teljes mellőzését is jelentené.

A balácai edény legszembeütőbb díszítése az ún. Murga típusú minta, ill. a has egy részét borító rácsminta. Mindkettő ismert már a későkelta-kororómai időszakban (BÓNIS 1969, Abb. 63.28, Abb. 92.8–18. — Gellérthey—Tabán; FÜLEP 1958.

Abb. 4. 5,2—Vasas). A Murga típusú minta vagy annak hullámvonal nélküli változata egyaránt előfordul különböző edényeken és töredékeken az egykori Pannonia É-i és ÉK-i, K-i határánál, de Balácán kívül a tartomány belsejében is (pl.: Wien-Aspern: FRIESINGER—KECHLER 1981, Abb. 26.5; Aquincum: KUZSINSZKY 1932, 357. ábra; Dunaújváros: ALFÖLDI 1932, XXXII. t; Tác: FITZ—BÁNKI 1976, XVII. t. 4 = 265). A díszítés gyakran megjelenik a murgaihoz hasonló formákon természetesen az Alföldön, ill. kisebb egyfűlű edényen is (ALFÖLDI 1932, XXVI. t. 1; XXVII. t. 2; XXVII. t. 1).

A függőleges cikcakk, ill. hullámvonal minta Közép-Németországból is ismert (Naumburg pl. — SCHMIDT 1976, Fig. 18.e), de előfordul a II–III. századi karp temetők anyagában is (BICHIR 1967, 195). A sokkal általánosabban alkalmazott rácsminta több példányon ismert pl. későre keltezett anyagból Carnuntumból (GRÜNEWALD 1979, T. 81.2; T. 86.2), ausztriai lelőhelyekről (FRIESINGER—KERCHLER 1981, Abb. 5; 18.4; 20; 22–25), Keszthelyről (SÁGI 1960, Abb. 29.9; 208), Erdélyből (KOVÁCS 1912, 80. kép) és a Barbaricumból korábbi anyagból is (BUDINSKÝ—KRIČKA 1963, T. II. 45; BICHIR 1967, Fig. 13.9). A Murga típusú minta és a rácsminta együttes alkalmazásának szép példája az Aquincum-gázgyári kétfűlű edény (KUZSINSZKY 1932, 357. ábra). A murgai minta vízszintes hullámvonala itt a perem alá került. A fenyőágminta, a fenyőág és a rácsminta kombinációjának festett változata az aquincumi korai anyagban megtalálható (BÓNIS 1969, Abb. 105. 2–3).

A fenyőágminta elterjedését a rácsmotívummal azonos területen kereshetjük (FRIESINGER—KERCHLER 1981, Abb. 4/6; GRÜNEWALD 1979, T. 86–87; FITZ—BÁNKI 1980, T. XXI. 401).

A fenyőágminta és rácsminta együttes előfordulásnak eddigi legjobb párhuzamát ismételten a II—III. századi karp anyagban találtuk meg, különösen, ha figyelembe vesszük, hogy a fenyőágminta egyszerűen, vagy keretezve függőleges vonalakkal, cikkcakkmotívummal együtt is megjelenik (BICHER 1967, Fig. 13/9, 11; BÄRZU 1980, Fig. 8/5).

Mivel az említett mintakincs a pannóniai késő-kelta-korárhoz is honos, a motívum eredetét máshol keresni nem okvetlenül szükséges.

A besítmás technikájával azonban érdemes lenne foglalkozni. A technikai fogások vizsgálata — a besítmás mélysége, szélessége, színe — esetleg lehetővé tenné az anyag jobb szétválasztását. Elég itt talán utalnunk a balácai motívumokhoz közel álló aquincumi edény felületkezelésének és a balácaiak a különbségére (KUZSINSZKY 1932, 357. ábra; 5. kép).

A balácai éremlelet edénye formailag nem tartozik a biztosan későrómai edények közé, sokkal inkább sorolhatjuk pl. a brigetioi egy- vagy háromfülű kancsók, az intercisai hullámos peremű urna és a pécsi, somogyiszi későrómai edények által jelzett időhatárok közé (BÓNIS 1970, 75 — 2. ábra 3; PÓCZY 1957, T. XIV. 12 = 113; FÜLEP 1977, Pl. 31—R/216; BURGER 1979, T. 14.2), de a III. századi „Spruchbecher”-ekhez (KELLER 1971, Abb. 32.1; SCHÖRGENDORFER 1942, 217—218-as típus),

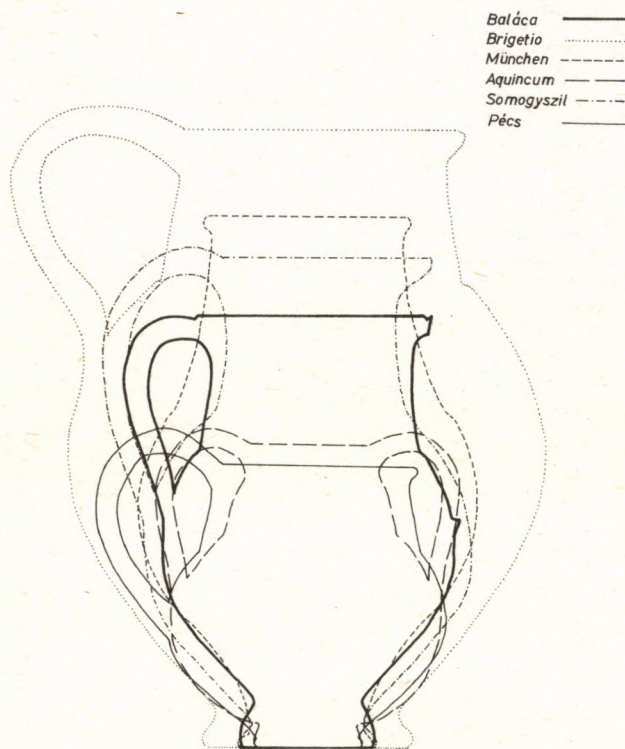
„Faltenbecher”-ekhez közelebb áll, bár ezek független példányok (PÓCZY 1957, T. XVII. 19=33; BÓNIS 1942, XVII. t. 25—26) (7. kép).

A perem, a talp kiképzésében eltérések mutatkoznak. Az edényalj formájának legjobb párhuzamát Schörgendorger II. századra keltezhető 223-as formája kívánkozik, amely már a has alsó részének megformálásában is hasonlóságot mutat.

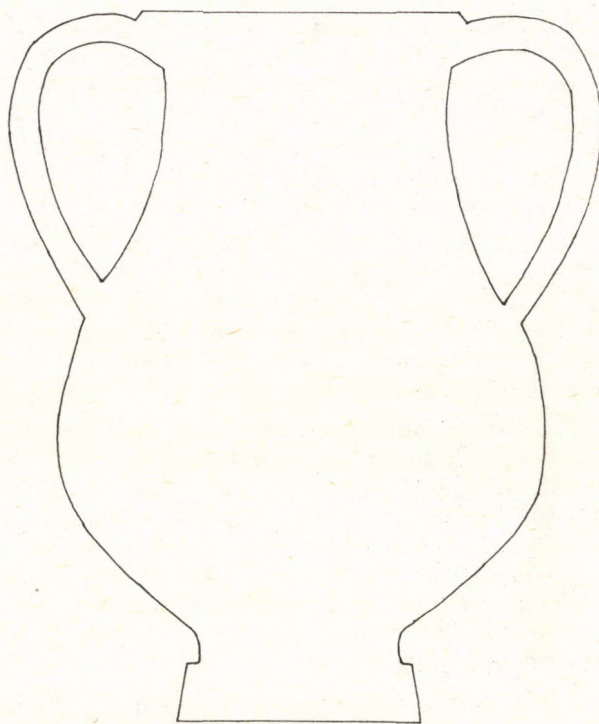
A sigillaták közül megemlíthetjük az Ottományi által is javasolt (OTTOMÁNYI 1981, 115; KELLER 1971, T. 17, 8-Fürstenfeldbruck) 2. század második felére, 3. század első felére keltezett darabot, amely magas talpon áll, füle nem magasodik a perem fölé, a perem szélétől valamivel mélyebben indul és a balácaihoz hasonlóan részben takarja a peremet (8. kép). Hasonló megoldással találkozunk az intercisai 290. számú, ugyancsak a III. századba sorolt kétfülű edényen is (PÓCZY 1957, T. XVI. 18).

Összegezve elmondhatjuk, hogy a balácai edény az érmekkel együtt III. századi és 259—260-ban rejtették el a főépület fűtőcsatornájának egyik szárnyában.

Ha a térképre vetített hasonlókorú érem-kincsleleteket kiegészítjük a balácaival, akkor egyrészt kirajzolódik Baláca—Nagyvázsony—Tapolca irányban a Balatonnal párhuzamosan futó (út) vonal (MRT 1. 162; MRT 2. 33/25 lh., 140), másrészt egy Intercisa, Baláca, Balozsamegyes É-i határral jel-



7. kép II—III. és IV. századi edényformák összehasonlító rajza
Fig. 7. Comparative vessel shapes of the 2nd, 3rd and 4th century A.D.



8. kép A fürstenfeldbrucki terra sigillata kontúrja Keller nyomán
Fig. 8. The outline of the Samian Ware of Fürstenfeldbruck according to Keller

zett terület, amely egy K-i, esetleg DK-i irányból jövő, meglehetősen széles sávot érintő támadásra utalhat (BÍRÓNÉ SEY 1972, 4).

II.

Az éremlelet egyik érdekessége, hogy ásatásnál került elő. Besimított füles kanocsóban voltak az érmek elrejtve. A lelet 86 db különböző fajta (1. táblázat) III. századi pénzt tartalmazott (9—13. kép 1—86).

A lelet másik érdekessége, hogy vegyesen vannak benne ezüst (denár és antoninianus) és bronzpénzek. Ez nagyon ritkán fordul elő a III. századi, de a korábbi pénzleteknél is. Az egyetlen Róma városi sestertiuson kívül (kat. 5;) az összes többi bronz a vimináciumi verde koloniális pénze.

Úgy az ezüst, mind a bronzpénzek jó állapotban vannak. Így az antoninianusok súlyingadozása, mely egy császár azonos verdében vert pénzeinél az 1,00 g súlyt is meghaladja (lásd kat. 14 és kat. 20) kopottsággal nem magyarázható.

A lelet verdék szerinti megoszlása (2. táblázat) azt mutatja, hogy a Róma városi veretek dominálnak. Majd a vimináciumi bronzok száma jelentősebb, Mediolanum és Antiochia vereteit csak alig néhány darab képviseli a leletben.

Az éremkincs legkorábbi verete Elagabalus Rómában vert denára a 219—220 évekből (kat. 1.). Hasonlóan korai még Julia Maesa denára (kat. 2), amelynek datálása tágabb határok közé — 218—222 — tehető. Korai veretnek számít a leletben Alexander Severus két denára 222 és 223-ból és egy szintén Rómában vert sestertiusa 230-ból.

A lelet folyamatos pénzforgalmat csak III. Gordianus vereteivel kezdődően mutat. Ettől kezdve csak antoninianusok és vimináciumi koloniális bronzok fordulnak elő a leletben, amelyek záródásának időpontjáig folyamatos pénzbeáramlásra utalnak (1. táblázat).

A lelet záródásának időpontját I. Valerianus, Gallienus és Salonina antoninianusai adják meg. I. Valerianus mediolanumi verete (RIC 252 A, kat. 79) RIC datálása szerint a 257—259 években került kiverésre. Salonina antoninianusai pontosabban nem datálhatók, de valamikor 253—259 között verték őket. Gallienus legkésőbbi veretei szintén a mediolanumi verdében (RIC 391 C és 399 A, kat. 82—83) készültek 257-ben.

Így a lelet utolsó veretei alapján kapcsolódik ahhoz a nagyszámú kincslethez, amelyek 259—260-ban kerültek földbe (ALBEKER—BÍRÓNÉ SEY 1970, 21—22). Ezek a kincsletek jelzik a délről észak felé nyomuló roxolánok támadását (FITZ

1966, 49). Útjukat az elrejtett éremleletek és az elpusztult települések mutatják. *Visnye* (A. A. 1922—1923, 29), *Görgeteg* (MNM ÉREMTÁRA ÉREMLELETEK 179/1876), *Nagyberki* (GOHL 1908, 119, R. ALFÖLDI 1951—1952, 7—19, GOHL 1908, 22), *Kis-tormás* (BÍRÓNÉ SEY 1963, 55—68), *Felsőtengeléc* (ALBEKER—BÍRÓNÉ SEY 1969—1970, 13—23), *Szakcs* (MNM ÉREMTÁRA ÉREMLELETEK 189A/1914), *Korong* (G-n 1903, 39—43), *Belatinc* (MNM ÉREMTÁRA ÉREMLELETEK 151/1878), *Enying* (MNM ÉREMTÁRA ÉREMLELETEK 1871 augusztus), *Dunaújváros* (R. ALFÖLDI 1953—1954, 5—8), *Gorsium* (FITZ 1978, 685—800), *Kabhegy* (KUBITSCHKEK 1903, 107—110), *Felsőcsepely* (RHÉ 1908, 10), *Rábakovácsi* (R. ALFÖLDI 1954, 62—73), *Mérges* (BÖRZSÖNYI 1915, 98), *Apetlon* (GÖBL 1954), *Carnuntum tábor* (HAHN 1976, 203—204), *Berndorf* (KUBITSCHKEK 1909, 231—234) éremkincsei és most már a balácai lelet is ezt jelzi.

1. táblázat

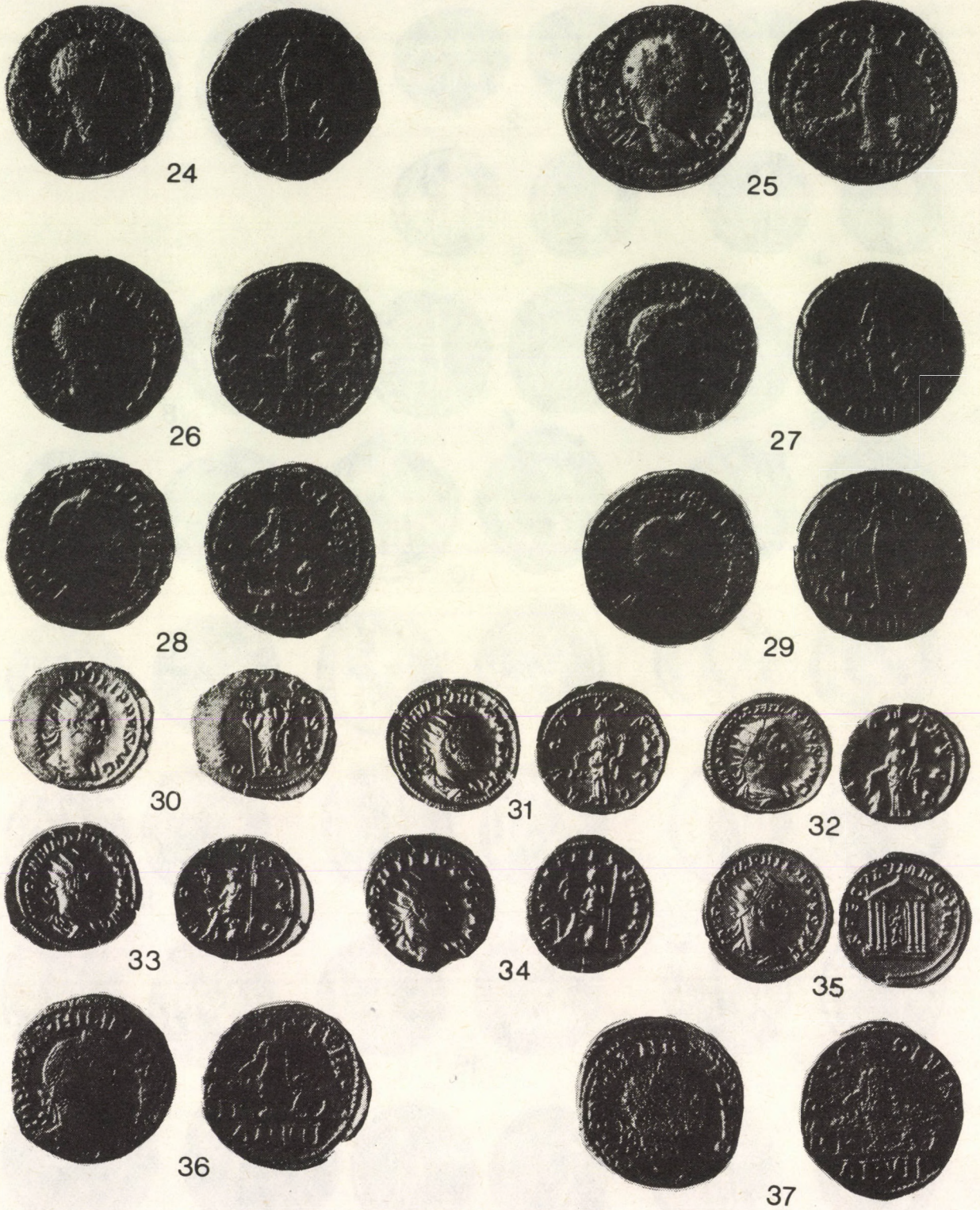
	D	An	S	Vim Ae	Összesen
Elagabalus	1				1
Julia Maesa	1				1
Alexander Sev.	2		1		3
III. Gordianus		17		7	24
I. Philippus		6		6	12
II. Philippus		1			1
Otacilia Severa		2			2
Traianus Decius		5		2	7
Herennia Etr.		2			2
Herennius Etr.		1			1
Hostilianus				2	2
Trebonianus Gall.		9		3	12
Volusianus		3		1	4
Aemilianus				1	1
I. Valerianus		6			6
Mariniana		1			1
Gallienus		3			3
Salonina		3			3
Összesen	4	59	1	22	86

2. táblázat

Róma	48
Mediolanum	7
Antiochia	7
Viminacium	21
Provincia Dacia	1
Bizonytalan	2
Összesen	86



9. kép Az éremlelet érmei
Fig. 9. The coins of the finds



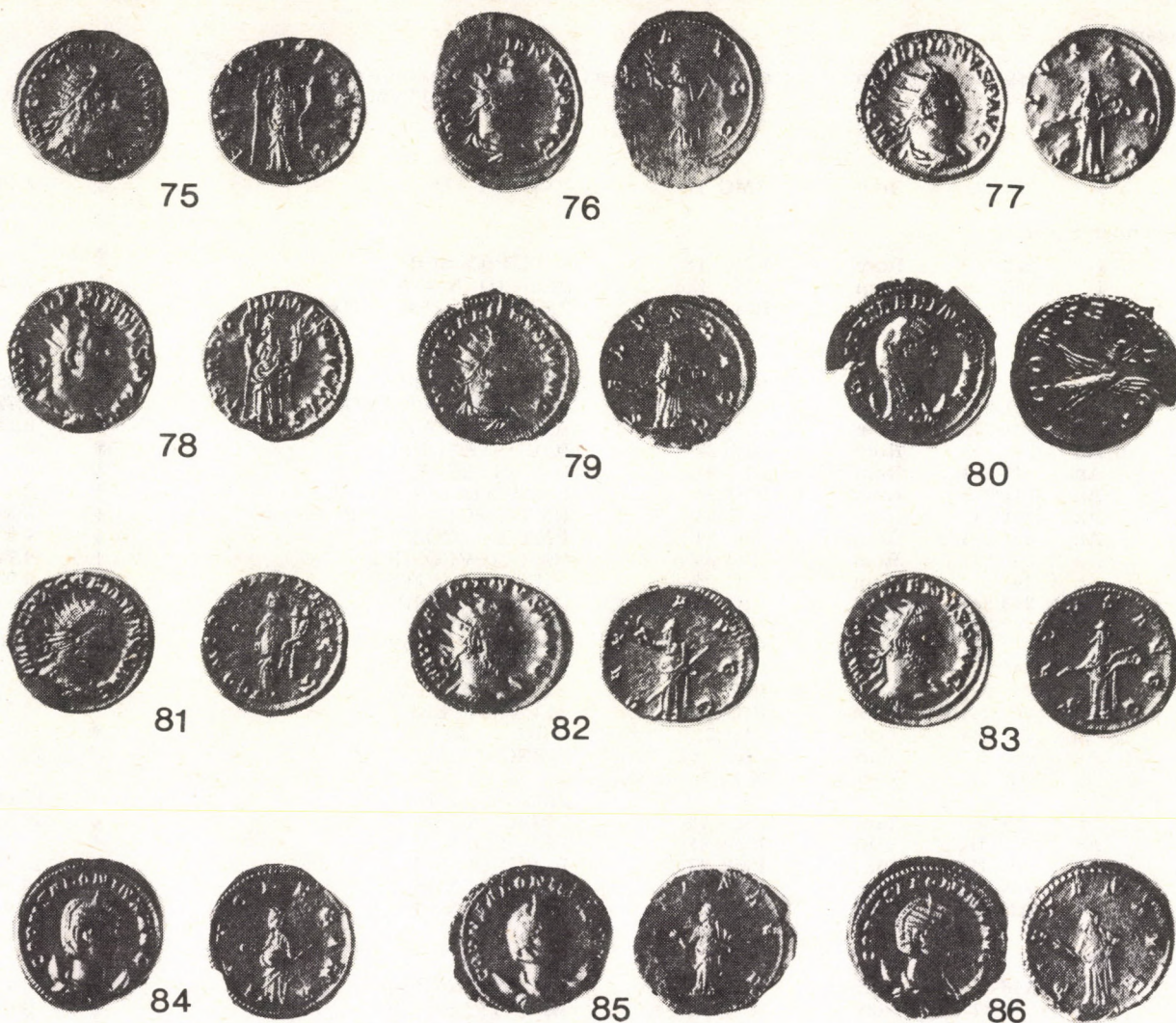
10. kép Az éremlelet érmei
 Fig. 10. The coins of the finds



11. kép Az éremlelet érmei
Fig. 11. The coins of the finds



12. kép Az éremlelet érmei
 Fig. 12. The coins of the finds



13. kép Az éremlelet érmei
Fig. 13. The coins of the finds

Jegyzék

a katalógusban felhasznált rövidítésekről

Ae	Aes
An	Antoninianus
AN	Annus (a viminaciumi kolonialis bronzok hátlapján az évet jelöli, 239-től működik a verde)
Ant	Antiochia
BMC	A catalogue of the Roman coins in the British Museum Vol. V., London 1950 és Vol. VI. London 1962
D	Denar
E)	Előlap
H)	Hátlap
Med	Mediolanum
PD	Provincia Dacia
Pick	Pick, B. — Imhoff Blumer, F.: Die antiken Münzen Nord-Griechenlands. Berlin 1899. Bd. 1
RIC	The Roman Imperial Coinage. Vol. IV. London 1949 és Vol. V/1, London 1927
Rom	Róma
S	Sestertius
Vim	Viminacium

Elagabalus

1.	D	219/220	Rom	cf. BMC 135, mert hátlapi elválasztása más FIDES-MI-L-ITVM		↓	3,40 g
----	---	---------	-----	--	--	---	--------

Julia Maesa

2.	D	218/222	Rom	BMC 77	PVDIC-I-TIA	↓	2,44 g
----	---	---------	-----	--------	-------------	---	--------

Alexander Severus

3.	D	222	Rom	BMC 16	PMTRPCOSPP	↑	2,85 g
4.	D	223	Rom	BMC 138	PROVIDEN-TIAAVG	↑	2,65 g
5.	S	230	Rom	BMC 635	PMTRPVII-II-COSIIPP	↑	

III. Gordianus

6.	An	239	Rom	RIC 20	PMTRPIICOSPP	↑	4,35 g
7.	An	241/243	Rom	RIC 83	AETER-NITATIAVG	↓	3,72 g
8.	An	241/243	Rom	RIC 83	AETER-NITATIAVG	↑	3,14 g
9.	An	241/243	Rom	RIC 84	IOVI-STATORI	↓	3,87 g
10.	An	241/243	Rom	RIC 84	IOVI-STATORI	↓	4,77 g
11.	An	241/243	Rom	RIC 86	LAETITIAAVGN	↑	3,34 g
12.	An	241/243	Rom	RIC 88	PMT-RPIIICOSIIPP	↓	3,39 g
13.	An	241/243	Rom	RIC 89	PMT-RPVCOSIIPP	↓	4,25 g
14.	An	241/243	Rom	RIC 89	PMT-RPVCOSIIPP	↑	4,77 g
15.	An	241/243	Rom	RIC 95	VIRTVTIAVGVSTI	↑	4,08 g
16.	An	243/244	Rom	RIC 140	FELIC-ITTEMP	↓	4,41 g
17.	An	243/244	Rom	RIC 143	FORTREDVX	↓	3,56 g
18.	An	243/244	Rom	RIC 144	FORTVNAREDVX	↓	4,20 g
19.	An	243/244	Rom	RIC 149	PROVIDE-NTAVG	↑	3,87 g
20.	An	243/244	Rom	RIC 151	SECVR-ITPERP	↑	3,52 g
21.	An	243/244	Rom	RIC 151	SECVRITPERP	↑	4,94 g
22.	An	242/244	Ant	RIC 213	ORIE-N-SAVG	↑	4,11 g
23.	Ae	AN I	Vim	Pick 71	PMSC-OLVIM	↗	13,45 g
24.	Ae	AN II	Vim	cf. Pick 74, de normál súlyú	PMSC-OLVIM	↗	17,41 g
25.	Ae	AN · I · I ·	Vim	Pick 76	PMSCO-LVIM	↓	17,32 g
26.	Ae	AN III	Vim	Pick 81	PMSC-OLVIM	↗	17,97 g
27.	Ae	AN IIII	Vim	Pick 83	PMSC-OLVIM	↗	20,71 g
28.	Ae	AN IIII	Vim	Pick 83	PMSC-OLVIM	↗	17,86 g
29.	Ae	AN IIII	Vim	Pick 83	PMSC-OLVIM	↗	19,89 g

I. Philippus

30.	An	246	Rom	RIC 3	PMTRPIIICOSPP	↓	3,75 g
31.	An	244/247	Rom	RIC 27/b	AEQVITASAVGG	↓	3,93 g
32.	An	244/247	Rom	RIC 28/c	ANNONAAVGG	↑	3,72 g
33.	An	244/247	Rom	RIC 53	VIR-TVSAVG	↑	3,25 g
34.	An	247/249	Rom	RIC 65	ROMAEAETERNAE	↓	3,84 g
35.	An	244/249	Ant	RIC 86/b	SAECLVLMNOVVM	↑	3,99 g
36.	Ae	AN VII	Vim	Pick 103	PMSC-OLVIM	↑	16,70 g
37.	Ae	AN VII	Vim	Pick 103	PMSC-OLVIM	↓	18,32 g
38.	Ae	AN VII	Vim	Pick 103	PMSC-OLVIM	↓	18,32 g
39.	Ae	AN VIII	Vim	Pick 104	PMSC-OLVIM	↑	17,47 g
40.	Ae	AN VIII	Vim	Pick 104	PMSC-OLVIM	↑	18,23 g
41.	Ae	AN VIII	Vim	Pick 105	PMSC-OLVIM	↑	16,60 g

II. Philippus

42.	An	246/248	Rom	RIC 223	VIRTVSAVGG	↓	4,10 g
-----	----	---------	-----	---------	------------	---	--------

Otacilia Severa

43.	An	246/248	Rom	RIC 125/c	CONCORDIAAVGG	↑	3,62 g
44.	An	248/249	Rom	RIC 130	PIETASAVGVSTAE	↓	3,66 g

Traianus Decius

45.	An	249/251	Rom	RIC 12/b	D-A-CIA	↑	3,68 g
46.	An	249/251	Rom	RIC 16/c	GENIVS EXERCILLYRICIANI	↓	3,68 g
47.	An	249/251	Rom	RIC 21/b	PANNONIAE	↓	3,24 g
48.	An	249/251	Rom	RIC 28	VBERITASAVG	↓	3,19 g
49.	An	250/251?	Med	RIC 86/b	CONSECRATIO	↓	3,4 g
50.	Ae	AN XI/I/	Vim	cf. Pick 124, de ez kisebb súlyú és ilyen előlaphoz nincs AN XII	PMSC-OLVIM	↑	11,70 g
51.	Ae	AN XI	Vim	Pick 125	PMSC-OLVIM	↓	11,98 g

Herennia Etruscilla

52.	An	249/251	Rom	RIC 58/b	PVDICITIAAVG	↑	3,68 g
53.	An	249/251	Rom	RIC 59/b	PVDICITIA AVG	↓	3,78 g

Herennius Etruscus

54.	An	250/251	Rom	RIC 147/c	PRINCIPIIIVVENTVTIS	↗	3,96 g
-----	----	---------	-----	-----------	---------------------	---	--------

Hostilianus

55.	Ae	AN ·V·	PD	cf. Pick 48, de az „AN” számok között pontok			
56.	Ae	AN XII	Vim	Pick 148	PROVIN-CIADACIA PMSC-OLVIM	↑ ↑	13,21 g 10,92 g

Trebonianus Gallus

57.	An	251/253	Rom	RIC 32	APOLLS-ALVTARI	↑	3,24 g
58.	An	251/253	Rom	RIC 32	A-POLLSALVTARI	↓	2,6 g
59.	An	251/253	Rom	RIC 33	FELICI-TASPVBLICA	↑	3,36 g
60.	An	251/253	Rom	RIC 37	LIBERTASAVGG	↓	3,62 g
61.	An	251/253	Rom	RIC 40	MARTI-PACIFERO	↓	3,12 g
62.	An	251/253	Rom	RIC 48/a	VICT-ORIAAVGG	↑	3,86 g
63.	An	251/253	Rom v. Med	RIC 50	LIBERTAS PVBLICA	↓	4,28 g
64.	An	251/253	Ant	RIC 82	FELICI-TASPVBL E) és H)	↓	3,83 g
65.	An	251/253	Ant	RIC 86	PAX-AVGVS	↓	4,50 g
66.	Ae	AN XIII	Vim	Pick 163	PMSC-OLVIM	↑	10,23 g
67.	Ae	AN XIII	Vim	Pick 165	PMSC-OLVIM	↑	9,20 g
68.	Ae	AN XIV	Vim	Pick 168	PMSC-OLVIM	↑	8,87 g

Volusianus

69.	An	251/253	Ant	RIC 235	SAECVLVMNOVVM	↓	4,12 g
70.	An	251/253	Ant	cf. RIC 237/b, de H)			
71.	An	251/253	Ant	VBER/I/TAS		↓	2,90 g
72.	Ae	AN XII	Vim	cf. RIC 237/b, mint az előbbi Pick 172	PMSC-OLVIM	↑ ↓	3,44 g 11,11 g

Aemilianus

73.	Ae	AN X/. ./ XV ?	Vim	Pick 184	PMSC-OLVIM	↑	9,48 g
-----	----	-------------------	-----	----------	------------	---	--------

I. Valerianus

74.	An	253	Rom	RIC 89	FIDESMILITVM	↓	3,73 g
75.	An	255/256	Rom	RIC 87	FELICITASAVGG	↓	2,75 g
76.	An	257	Med	RIC 245 A	PAXAVGG	↓	3,83 g
77.	An	257	Med	RIC 253 A	SALVSAVGG	↑	3,70 g
78.	An	257	Med	RIC 259	TEMPO-RVMFELICITAS	↓	3,58 g
79.	An	257/259	Med	RIC 252 A	SALVSAVGG	↓	3,14 g

Mariniana

80.	An	254	Rom	RIC 6 E) nincs diadém H) páva jobbra, császárnő balra	CONSECRATIO	↑	2,64 g
-----	----	-----	-----	---	-------------	---	--------

Gallienus

81.	An	254	Rom	RIC 132 A H) EXERCIT és kettős bőségszaru	CONCORDIAEXERCIT	↑	2,32 g
82.	An	257	Med	RIC 391 C	PAXAVGG	↓	3,49 g
83.	An	257	Med	RIC 399 A	SALVSAVGG	↓	3,65 g

Salonina

84.	An	253/259	Rom	RIC 28	IVNOREGINA	↓	3,7 g
85.	An	253/259?	?	RIC n. h.	E) CORN SALONINA AVG a császárné diadémós mellképe fél- holdon jobbra H) PIETASAVG Pietas balra áll, baljában doboz, jobb- ját felemeli	↑ ↑	2,66 g 4,7 g
86.	An	253/259	?	mint előbb			

IRODALOM

- A. A. 1922—1923
ALBEKER—BÍRÓNÉ SEY 1970
ALFÖLDI 1932
ArchÉrt 1978—1981
BÁRZU 1980
BICHIR 1967
BÍRÓNÉ SEY 1963
BÍRÓNÉ SEY 1972
BÓNIS 1942
BÓNIS 1969
BÓNIS 1970
BÖRZSÖNYI 1915
BUDINSKÝ-KRIČKA 1963
BURGER 1979
FITZ 1966
FITZ—BÁNKI 1976
FITZ 1978
FITZ—BÁNKI 1980
FRIESINGER—KERCHLER 1981
FÜLEP 1958
FÜLEP 1977
GOHL 1908a
GOHL 1908b
G—N 1903
GÖBL 1954
GRÜNEWALD 1979
HAHN 1976
KELLER 1971
KOVÁCS 1912
KUBITSCHKEK 1903
A. A., *Leletek*. NK 21—22. 1922—1923. 23—29.
M. ALBEKER — K. BÍRÓNÉ SEY, *Antoninianus lelet Felsőtengelicről*. NK 68—69. 1969—1970. 13—23.
A. ALFÖLDI, *Leletek a hun korszakból és ethnikai szétválasztásuk*. ArchHung 9 (1932) 1—90.
Archäologische Forschungen im Jahre 1977—1980. ArchÉrt 105—108 (1978—1981)
L. BÁRZU, *Continuity of the Romanian people's material and spiritual production in the territory of former Dacia*. București 1980.
Gh. BICHIR, *La civilisation des Carpes (II^e—III^e siècle de n.è.) à la lumière des fouilles archéologique de Poiana-Dulcești, de Butnăresti et de Pădureni*. Dacia 11 (1967) 177—224.
K. BÍRÓNÉ SEY, *A kistormási éremlelet*. FolArch 15 (1963) 55—58.
K. BÍRÓNÉ SEY, *Néhány III. századi éremlelet értékelése és ennek problémái*. NK 70—71 (1971—1972) 3—9.
É. BÓNIS, *A császárkori edényművesség termékei Pannoniában*. DissPan. II/20. (1942) 268 p.
É. B. BÓNIS, *Die spätkeltische Siedlung Gellérthegey-Tabán in Budapest*. ArchHung 47 (1969)
É. B. BÓNIS, *Brigetioi sávós kerámia*. FolArch 21 (1970) 71—91.
A. BÖRZSÖNYI, *A győri főgimnáziumi múzeum és a környékbeli kincsleletek*. NK 14 (1915) 98.
V. BUDINSKÝ-KRIČKA, *Siedlung aus der römischen und der beginnenden Völkerwanderungszeit in Prešov*. SA 11 (1963) 1—58.
A. SZ. BURGER, *Das spätrömische Gräberfeld von Somogyzil*. Fontes ArchHung 1979.
J. FITZ, *Ingenuus et Régalien*. Collection Latomus Vol. 81. Bruxelles—Berchem 1966. 49 p.
J. FITZ — Zs. BÁNKI, *Kutatások Gorsiumban 1974-ben*. Alba Regia 15 (1976) 121—174.
J. FRITZ, *Der Geldumlauf der römischen Provinzen im Donaugebiet Mitte des 3. Jahrhunderts*. Budapest 1978, 685—800.
J. FITZ — Zs. BÁNKI, *Forschungen in Gorsium in 1977—78*. Alba Regia 18 (1980) 157—264.
H. FRIESINGER — H. KERCHLER, *Töpferöfen der Völkerwanderungszeit in Niederösterreich. Ein Betrag zur völkerwanderungszeitlichen Keramik (2. Hälfte 4.—6. Jahrhundert n.Ch.) in Niederösterreich, Oberösterreich und dem Burgenland*. AAu 65 (1981) 193—226.
F. FÜLEP, *Das frühkaiserzeitliche Gräberfeld von Vasas*. ActaArchHung 9 (1958) 373—394.
F. FÜLEP, *Roman cemeteries on the territory of Pécs (Sopianae)*. Fontes ArchHung 1977.
Ö. GOHL, *Éremleletek*. NK 7 (1908) 119.
Ö. GOHL, *Éremleletek*. NK 7 (1908) 122.
G—N., *A Korongi római éremlelet*. NK 2 (1903) 39—43.
R. GÖBL, *Der römische Münzschatzfund von Apetlon*. Eisenstadt 1954.
M. GRÜNEWALD, *Die Gefässkeramik des Legionslagers von Carnuntum*. (1968—1974). RLiÖ 29 (1979) 107.
W. HAHN, *Die Fundmünzen der römischen Zeit in Österreich*. Bd. 1. Carnuntum. Wien 1976. 203—204.
E. KELLER, *Die spätrömischen Grabfunde in Südbayern*. München 1971.
I. KOVÁCS, *A marosszentannai népvándorláskori temető*. Dolg 3 (1912) 301 ff.
W. KUBITSCHKEK, *Ein Münzenfund aus Südwestungarn*. JÖAI 6 (1903) 107—110.

- KUBITSCHKEK 1909
KUZSINSZKY 1932
MÓCSY 1974
MRT 1
MRT 2
NAGY 1942
OTTOMÁNYI 1981
PÓCZY 1957
R. ALFÖLDI 1951—1952
R. ALFÖLDI 1953—1954
R. ALFÖLDI 1954
RÉGFÜZ 1977—1981
SÁGI 1960
RHÉ 1908
SCHMIDT 1976
SCHÖRGENDORFER 1942
SCHULZ 1929
- W. KUBITSCHKEK, *Münzfunde, Berndorf*. JA 3 (1909) 231—234.
B. KUZSINSZKY, *A gázgyári római fazekastelep Aquincumban*. BpR 11 (1932) 423.
A. MÓCSY, *Pannonia a késői császárkorban*. Budapest 1974.
K. BAKAY — N. KALICZ — K. SÁGI, *Veszprém megye topográfiája 1. A keszthelyi és tapolcai járás*. Budapest 1966.
I. ÉRI — M. KELEMEN — P. NÉMETH — I. TORMA, *Veszprém megye topográfiája 2. A veszprémi járás*. Budapest 1969.
L. NAGY, in: *Budapest az ókorban I/1*. Budapest 1942.
K. OTTOMÁNYI, *Fragen der spätrömischen eingeglätteten Keramik in Pannonien*. RDolG Ser. II. No. 10 (1981) 172.
K. PÓCZY, *Keramik in Intercisa II*. ArchHung 36 (1957) 29—139.
M. R. ALFÖLDI, *A IV. szalacscai éremlelet*. NK 50—51 (1951—1952) 7—19.
M. R. ALFÖLDI, *A szfálinváros- (Dunapentele-) dunadűlői éremlelet*. NK 52—53 (1953—1954) 5—8.
M. R. ALFÖLDI, *A rábakovácsi római ékszerlelet*. FolArch 6 (1954) 62—73.
Ásatási beszámolók. RégFüz I. Ser. 1. 30—34 (1977—1981)
K. SÁGI, *Die spätrömische Bevölkerung der Umgebung von Keszthely*. ActaArchHung 12 (1960) 187—256.
Gy. RHÉ, *Veszprém megyei éremlelőhely*. NK 7 (1908) 10.
B. SCHMIDT, *Archäologische Forschungen zur Völkerwanderungszeit zur fränkisch-karolingisch-frühdeutschen Zeit und zum hohen Mittelalter*. Ausgrabungen und Funde 21 (1976) 128—138.
A. SCHÖRGENDORFER, *Die römische Keramik der Ostalpenländer*. Brünn—München—Wien 1942.
W. SCHULZ, *Mitteldeutsche Drehscheibengefäße mit eingeglätteten Mustern in spätrömischer Zeit*. Jahrschrift f.d. Vorgeschicht. d. Sächsisch-Thüringischen Länder, Halle 17 (1929) 58—66.

THE BALÁCA COIN FIND

Extract

I.

The first phase of the Baláca excavations (Veszprém County, in the neighbourhood of Nemesvámos and Veszprémfajsz) of 1906 to 1926 was summarized by Gy. Rhé archaeologist in his 1912 publication (RHÉ 1912) and his notes of MRT 2 (site 34/14) reporting the floorplan of the villa and the current bibliography concerning the mosaics and wallpaintings of building no. 1.

The second phase of the excavations, starting in 1976, aimed to bring to light the full villa farm system, and to determine the periods and functions of all the buildings. In course of the reopenings unknown walls, rooms, (e.g. a basement), fallen down wallpaintings, mosaic details came to light in building no. 1 (ArchÉrt 1978, 279; 1979, 280; 1980, 243; 1981, 267).

A late Roman debris layer, containing pottery sherds as well, covered heating duct no. 12/b (Fig. 1—3) that contained the find of 86 coins that was

wrapped in a leather pouch and placed in a grey pottery vessel with smoothed in ornaments (Veszprém, Bakony Múzeum 79.7. 1—87). The coin find closes with year 250 A.D., the hiding of the treasure must have been related to the 259/260 A.D. barbarian invasion.

The smoothed in ornament and shape of the vessel dates to the early imperial or late Roman times (summarizingly: OTTOMÁNYI 1981, 7—18) enables a third century A.D. dating, considering the numismatical aspects as well (to the pottery e.g.: NAGY 1942, 253; SCHULZ 1929, 58; BICHIR 1967, 195, Fig. 13:9; 11; BARZU 1980, Fig. 8:5; to the shape: the comparative sketch of fig. 8:3 of fig. 2 of BÓNIS 1942, XVII. 25—26; PÓCZY 1957, XIV. 12—33; KELLER 1971, Abb. 32. T. 17, 8; SCHÖRGENDORFER 1942, 217—218 type; late Roman — FÜLEP 1977, Pl. 31—R/21.6; BURGER 1979, T. 14).

S. K. Palágyi

II.

The find contained 86 different kinds of third century A.D. coins (Fig. 10—13). There was a mixture of denarii, antoniniani and bronze coins.

The breakdown by emperors is shown on table 1, and the distribution by mints can be seen on table 2.

The interest of the find is the fact that it contains a combination of silver and bronze coins. This is a rare phenomena in third century A.D. finds, nor does it happen earlier with earlier ones.

The earliest coin of the find is the denarius of Heliogabalus struck in Rome from the years 219—220 A.D. The closing of the find are provided by

the antoniniani of Valerian I, Gallienus and Salonina. A continuous currency starts with the coins of Gordian III.

The find links to the large number of treasure finds getting underground in 259—260 A.D. with its last mintings. These mark the attacks of Roxolans from south to north. The finds of Visnye, Görgeteg, Nagyberki, Kistormás, Felsőtengelic, Szakcs, Korong Belatinc, Enying, Dunaújváros, Gorsium, Kabhegy, Felsőcsepely, Rábakovácsi, Mérges, Apetlon, the camp of Carnuntum, Berndorf, and Hochneukirchen mark this and now so does the Balácsa find.

K. Biró-Sey