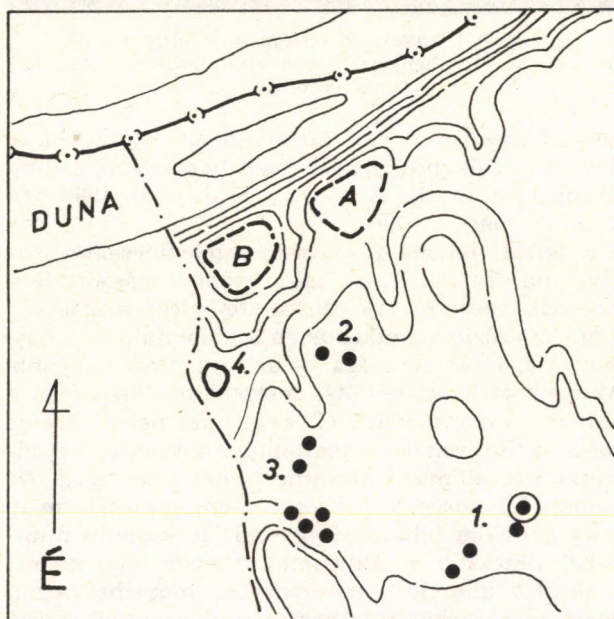


V. Vadász Éva

ELŐZETES JELENTÉS EGY KORAVASKORI HALOMSÍR FELTÁRÁSÁRÓL SÜTTŐN

Az utóbbi időben egyre erőteljesebben kibontakozó magyarországi koravaskori kutatás régi és új anyagok közlésénél (HORVÁTH 1969, 114—6, 123; PATEK 1972, 206; KEMENCZEI 1977, 67—68, 80—81; MITHAY 1980, 66) mind gyakrabban hivatkozik az 1920—30-as években feltárt süttöi halomsírok leleteire (TOMPA 1935, 104; MEREY—KÁDÁR 1958, 86—87). Az idő múlása, az esztergomi Balassa Bálint Múzeum világháborús kárai következtében jelentős károkat szenvedett leletek közlése — a jelenlegi megcsonkult állapot ellenére is — kutatásunk egyik adóssága. A Balogh A. által irányított feltárásoknak a korszak tudományos igényeiből fakadó hibái, az alapvető dokumentációk hiányosságából és ellentmondásaiból adódó bizonytalanságok (MRT 5. 1979, 317—18) azonban arra készítettek, hogy elvállalva ezt a feladatot, ne elégedjek meg az anyag pusztán tipológiai elemzések, és esetleges spekulatív következtetések lehetőségét magába rejtő közlésével. A régi adatokat ezért 1978—82 között, Vékony G. munkatársi segítségével egy újabb halomsír feltárásával hitelesítettem. A korlátozott anyagi lehetőségek és körülmények ellenére az ásatást olyan eredményekkel zártuk, melyek részletes elemzése meghaladja jelen tanulmány kereteit. Előzetes közlésünket ezért csak a feltárt jelenségek ismertetésére korlátozzuk, mellékelve az eddig restaurált, korántsem teljes leletanyagot, vázolva a bennük rejlő kapcsolatok irányát.

A lelőhely (1. kép) Süttö község DNY-i, „Sáncföldek” — „Schanzgräber” elnevezésű határában található, a Duna II/b teraszának magasról leszakadó peremén és a mögötte húzódó löszsel borított hegyláb felszínén. A magaspártot összeszabdáló eróziós völgyek egyikének (ún. Fekete-hídi árok) NY-i és K-i oldalán két magaslati település fekszik. Az előbbi egy kisebb, minden oldalról meredek lejtőkkel és völgyekkel határolt domb (1. kép B.), melynek felszínén — többek közt — koravaskori települések figyelhetők meg (MRT 5. 1979, 313). A K-i parton emelkedő ún. Nagysánc tetőn egy 260 × 200 m kiterjedésű földvár található (1. kép A.), melynek D-i, bejárati kettős sáncrendszere a Nagysánc tetőt körbefogó eróziós völgyekbe torkollik. Az 1979 óta itt végzett kutatások (VÉKONY 1980, 20—21; 1981, 19—20) egyértelműen bebizonyították a Nagysánc tető intenzív koravaskori betelepültségét,



1 km

1. kép Süttö-Sáncföldek. A koravaskori települések és a temető helyszínrajza. A: Nagysánc tető — erődített telep; B: Nagysánc — magaslati telep; 1—4.: a koravaskori temető halomsírcsoportjai

Abb. 1. Süttö-Sáncföldek. Grundplan der früheisenzeitlichen Siedlungen und des Gräberfeldes. A: Nagysánc tető — befestigte Siedlung; B: Nagysánc — Höhengsiedlung; 1—4. Die Hügelgruppen des früheisenzeitlichen Gräberfeldes

s a sáncrendszer koravaskori építési periódusát. A két településtől D-re 1 km²-t meghaladó nagyságú területen, feltételezhetően a lakóhelyekre vezető utak mentén terül el a koravaskori *halmos temető*. A 0,2—3,6 m relatív magasságú, 20—40 m átmérőjű *halmok száma* 18. A halomsírok négy csoportban, 6—6—2—4-es elosztásban, egymástól és a településektől mély eróziós völgyekkel elválasztva helyezkednek el. A csoportokban egy esetleges ÉK—DNY irányú soros rendszer feltételezhető. A 3 m-t meghaladó magasságú sírhalmok külön csoportban (1. kép 2), vagy egy-egy csoportban a többitől távolabb emelkednek. Az intenzív mezőgazdasági művelés alatt álló területen megfigyeléseink alapján a szemmel jól látható halmokon kívül számos, a mai fel-



2. kép A koravaskori halomsír a feltárás előtt
Abb. 2. Das früheisenzeitliche Hügelgrab vor der Erschließung

színnel egyenlővé vált kisebb halom is található. Ezeket a szűkebb környezetben helyidegen, kisebb kőkupacok jelzik. A terület felmérését 1983-ban kezdjük meg.

A feltárt halom (2—3. kép) a településektől legtávolabb eső D-i, 1. sz. halomcsoport második legnagyobb méretű objektuma. Jelenlegi magassága 2 m. Az erózió következtében a halomtalp — a hajdani magasság rovására — az eredeténél nagyobb. Az egykori halomfeltöltés méretét pontosan jelzi a halmot övező kögyűrű (4. kép), melynek átmérője 38,75 m. Az ásátás — nem éppen korszerű — módszerét két alapvető körülmény határozta meg. Az anyagi lehetőségek egyrészt nem engedték meg, hogy a halom feltárását egyszeri folyamatos munkával végezzük el. Ugyanakkor biztosítani kellett a terület állandó mezőgazdasági művelhetőségét. Ezért kutatóárokos és rábontásos módszerrel az első évben feltártuk a sírkamrát, hogy megóvjuk az esetleges rablásoktól. További két ásátási turnust fordítottunk a halomfeltöltés egyes részeinek vizsgálatára, melynek mértékét szintén az anyagi lehetőségek szabták meg.

A sírkamra körvonalai a halom középpontjától kissé ÉK-re, 15—35 cm mélységben bontakoztak ki. Az ÉNy—DK irányítású kőépitmény alakja kissé szabálytalan négyszög (6,75 m × 6,5—7 m), az ÉNy-i és DNy-i oldalon 50—60 cm, az ÉK-i oldalon keskeny, 25 cm széles falakkal. A DK-i oldalon 290 cm széles nyílást észleltünk, melyet — mint a továbbiakban kiderült — két gerendán nyugvó egysoros kövezés hidalt át. A nyílás sarkaihoz egy folyosó csatlakozott (1. sz. előépitmény). Ennek oldalfalai mélyebben jelentkeztek. A folyosó széles zárófalan a D-i saroknál nyílás mutatkozott.

A feltárás során tapasztalt jelenségek: (a megadott magassági adatok az általános terepszint relatív 0 pontjához viszonyítottak — 5. kép).

I. SÍRKAMRA

A) A kamratető feletti jelenségek:

1. Az É-i kamrasarkot közrefogva az ÉNy-i és ÉK-i falak tetejéhez egy egysoros, félköríves kö-

vezés csatlakozott. D-i végénél a fal tetején jellegtelen koravaskori cserepek, emberi tarkócsont és vas zablakasztó horog töredéke került elő.

Zablakasztó horog. Négyszögletes keresztmetszetű, mindkét vége letört. Visszahajló része levél alakú, h: 3,9 cm, sz: 2,4 cm, v: 0,8 cm. (7. kép 8)

2. 260—75 cm: az ÉK-i fal belső oldalának mentén a fallal megegyező irányban 8 éves gyermek hiányos csontváza feküdt, megközelítőleg anatómiai rendben, fejfelé ÉNy-nak. Közeliében kutya alsó lábcsontjait találtuk.

3. 265—70 cm: a DNy-i fal belső oldalán, egy a falból kiinduló vastag, letört fagerenda tövében 3 pár vaszabla került elő.

Feszítőzablák.

A szájrészek kétagúak, álcavarással díszítettek, a szélső hurkaikban két karikával. A nagyobbik, lapos keresztmetszetű karika a kantár rögzítésére szolgál. A kisebbik, vékony huzalból készült karikával (pecekkel) a szájrész az oldaltaghoz kapcsolódik. A félköríves oldaltagok kúpos gömböcskében végződnek, alattuk bordadíszrel. Keresztmetszetük a két szélső harmadban kerek, a középsőben lapos. Itt három nyílás van, melyek körül a zabla kör alakban kiszélesedik. A nyílásokba a hátoldalon szétkalapált végű pecek illeszkednek. A már említett középső rögzítési iránya az oldaltag hossztengegyével párhuzamos. A két szélső pecek lapos vaspántokból készült, s beillesztésük iránya a hossztengegyre merőleges.

1. oldaltagok h: 11,3 cm, 11,9 cm, szájrészek h: 6,9 cm, 6,6 cm (6. kép 1)

2. oldaltagok h: 11,2 cm, 11,9 cm, szájrészek h: 6,75 cm, 6,6 cm (7. kép 1)

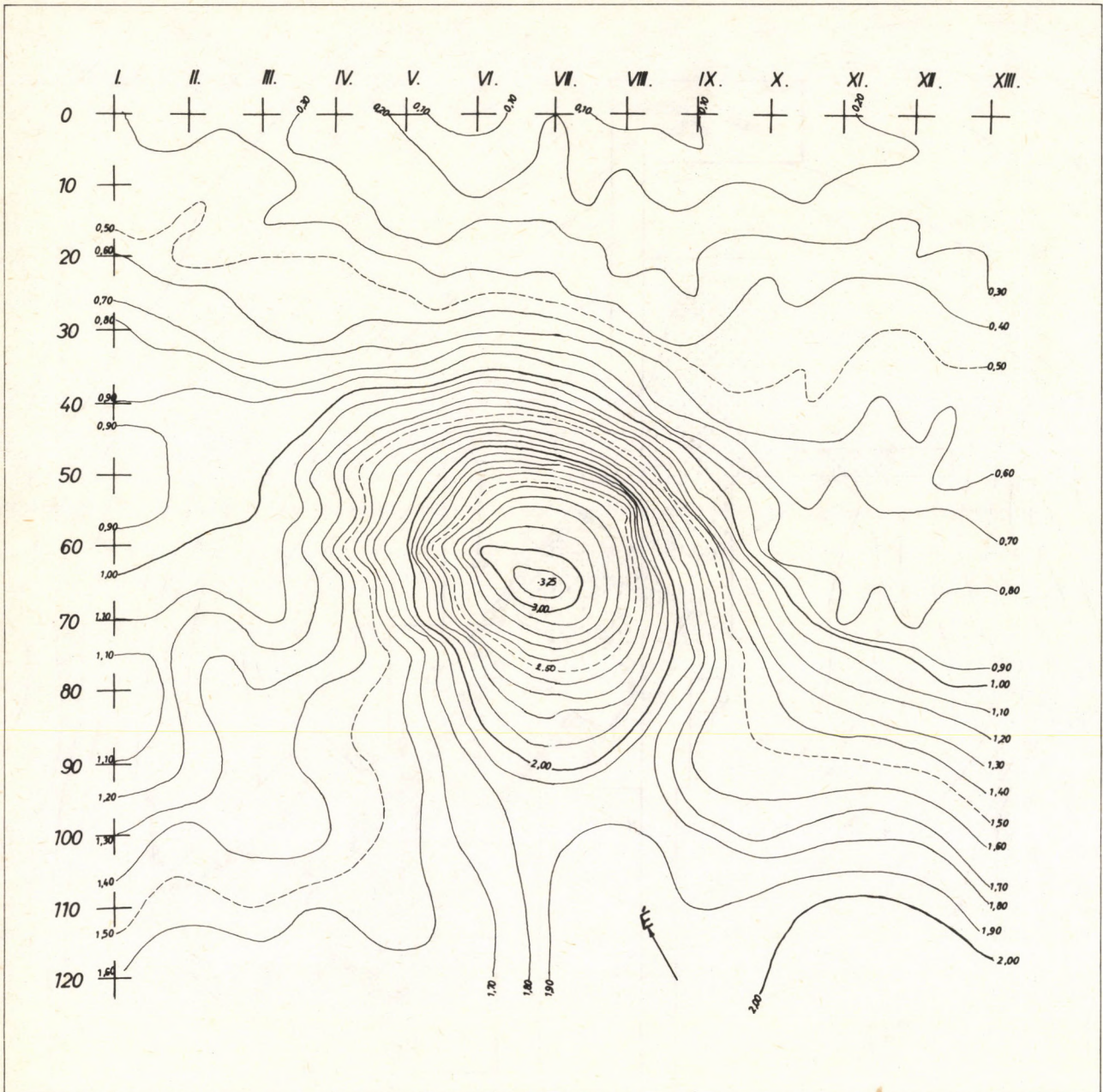
3. szájrész- és oldaltag részek különváltak. Oldaltag h: 11,1 cm, 10,6 cm, szájrészek h: 6,3 cm (7. kép 2)

A zablaktól D-re, kissé mélyebben (275—80 cm) kutya koponyája és néhány végtagsontja került elő.

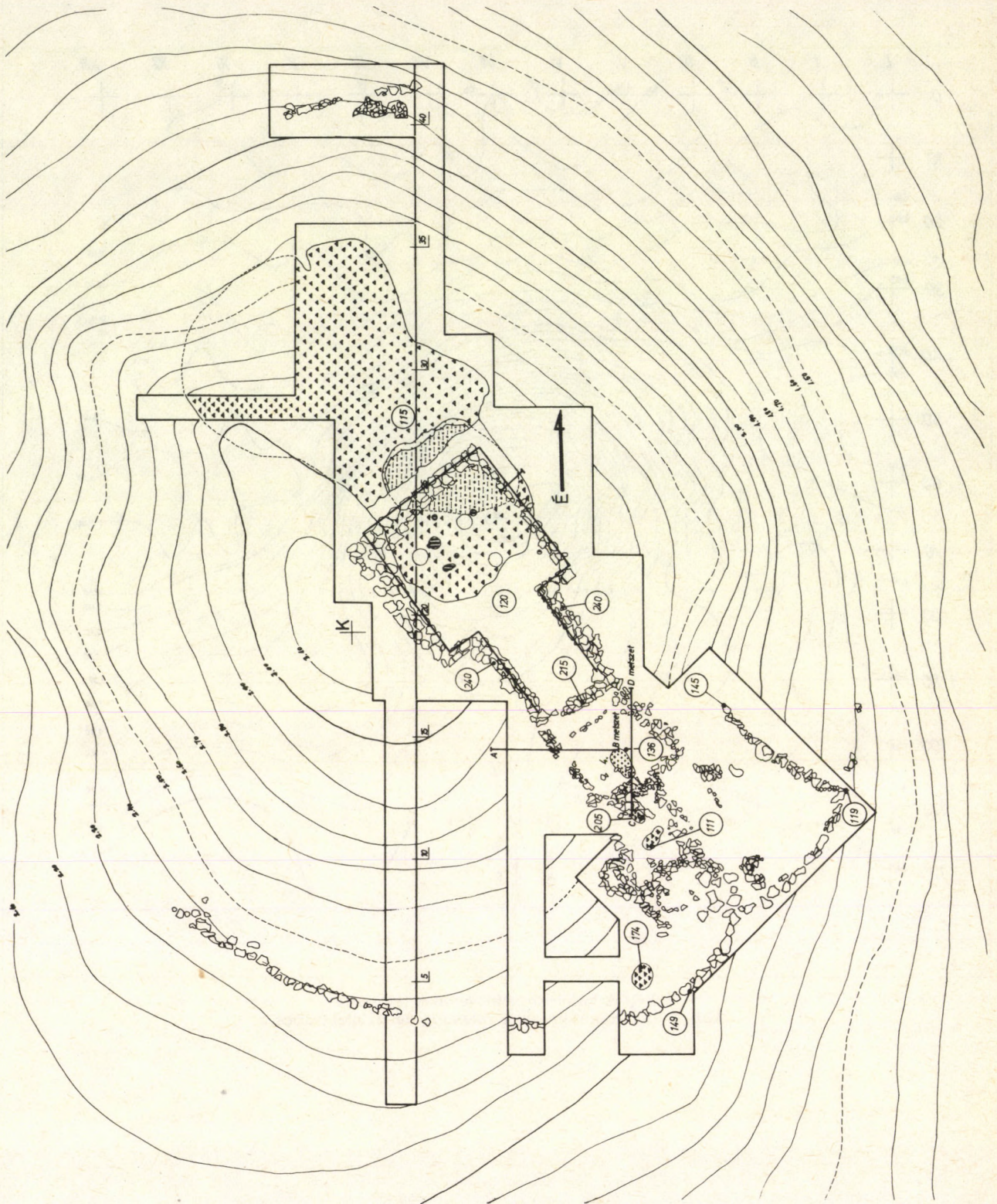
4. 280—160 cm: A sírkamra É-i harmadában a kitöltésben állatcsontokat találtunk rendszertelenül. A csontok Vörös I. meghatározása szerint két fiatal szarvasmarha koponyatöredékei, néhány törzs- és végtagsontja, egy ló ujjperc és egy juh astragallos.

5. 165—160 cm: A sírkamra É-i harmadában ÉNy—DK irányú, párhuzamos, keskenyebb gerendák beszakadt, szabályos sora jelentkezett (8. kép). A DK-i kamrarészben hasonló gerendasor mutatkozott szabálytalan elrendezésben.

A 165—160 magassági adatokkal jelzett mélységig az egyre lazuló kamrakitöltésben eldőlt és beszakadt, különböző vastagságú, rózsaszínes-fehérré korhadt gerendatöredékek, ill. gerendák helyét jelző lyukak mutatkoztak. A 3. és 5. pontoknál említettek kívül biztos rendszerbe illeszthető még egy, a zablák mélységében mutatkozó gerendatöredék, amely a hossztengegyel megegyező irányban a kamra harmadszélességében került elő, valamint az ÉNy-i kamrafal belső oldalát támasztó oszlopok a Ny-i sarokban, s a falhossz közepén.

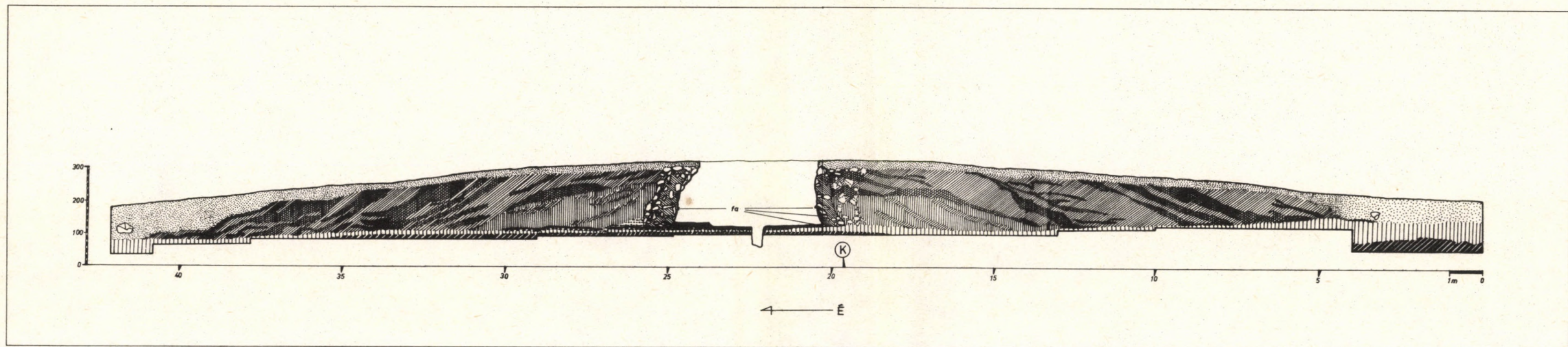


3. kép A halomsír szintvonalas felmérése
 Abb. 3. Die Höhenlinienvermessung des Hügelgrabes



4. kép A feltárt halom az eredeti humusz felszín és a DK-i bejárati rész betöltésének jelenségeivel.

Abb. 4. Der erschlossene Hügel mit den Befunden der ursprünglichen Humusfläche und der Auffüllung des SO-Zuganges



5. kép É—D-i központi halommetszet. — A 0,00 kiindulási magasság az átlagos terepszintre vonatkozik.

Összesített jelmagyarázat:

1. eredeti humusz, 2. felhordott eredeti humusz, 3. humusz és szubhumusz, 4. eredeti lösz, 5. felhordott eredeti lösz, 6. felhordott eredeti lösz és humusz keveréke, 7. agyagtapasztás, 8. átégett humuszfelszín, 9. korom, 10. összekotort eredeti máglya, 11. máglyahordalékok, 12. faszén, 13. tűzhely, 14. a fal kövek közötti kitöltése, 15. fa, 16. korommal és eredeti humusszal kevert tapasztás, 17. a kamrafal alapjának kibontott szakasza, 18. lösszel erősen kevert felhordott humusz, 19. réteges humuszos-lösszös betöltés, 20. humusszal erősen felhordott lösz, 21. a feltárt sírhalom

Abb. 5. Durchschnitt des N—S-Zentralhügels. Die Ausgangshöhe 0,00 bezieht sich auf das durchschnittliche Geländeniveau

Zusammenfassende Zeichenerklärung:

1. ursprünglicher Humus, 2. auftragener ursprünglicher Humus, 3. Humus und Subhumus, 4. ursprünglicher Löss, 5. auftragener ursprünglicher Löss, 6. auftragener ursprünglicher Löss und Humus gemischt, 7. Lehmbeschmierung, 8. durchgebrannte Humusfläche, 9. Ruß, 10. zusammengescharfter ursprünglicher Scheiterhaufen, 11. Scheiterhaufenreste, 12. Holzkohle, 13. Herd, 14. Ausfüllung zwischen den Mauersteinen, 15. Holz, 16. mit Ruß und ursprünglichem Humus gemischte Beschmierung, 17. freigelegter Abschnitt des Fundaments der Kammermauer, 18. mit Löss stark vermischter auftragener Humus, 19. schichtenweise aufgetragene Einfüllung mit Humus und Löss, 20. mit Humus stark gemischter auftragener Löss, 21. Der erschlossene Grabhügel

B) A kamratető alatti jelenségek: (9—10. kép)

A beszakadt kamratető (A/5, 8. kép) és a kamrapadka közti mintegy 20—25 cm vastag kitöltésből az É-i részen az A/2. gyermekváz, az A/3. kutya többi csontja, s az A/4. jelzésű marhacsontokhoz kapcsolódó állatcsontok kerültek elő.

A sírkamra alját átlag 5 cm vastag sárga tapasztás képezte, melybe három, 60—65 cm átmérőjű, 70—75 cm mély cölöplyuk mélyedt. A nyugatiban a padlótól számítva 80 cm magasan állt a kamratetőt tartó egyik oszlop (10. kép). A másik két oszlop déli irányát jól meg lehetett figyelni. A Ny-i és É-i oszlopok között 15 cm magas, téglalap alakú ülőke helyezkedett el, sárga agyagból tapasztva, homorúan ívelt oldalakkal. A padkát egy vízszintesen fekvő gerendára tapasztották, felynek egyik végét a Ny-i tartóoszlop aljába ácsolták. Ez a keresztgerenda egyben az oszlop rögzítését is szolgálhatta. A sírkamra DNy-i oldalfala mentén sorakoztak az étel- és italt rólo edénymellékletek, a fenekükön lévő lenyomatok Skoflek I. által végzett vizsgálat alapján, fűféléből szőtt szőnyegre helyezve. Az edények É-i irányból haladva a következők: 1 db közepes és 2 db nagy méretű füles tál (2—4. sz.), 2 db nagy urna (5—6. sz.), majd kör alakban elhelyezve 9 db tálka, melyből 8 db-ot fedő takart (7—23. sz.). A 6. sz. urna mellett egy kettéhasított koponyájú fiatal sertés feküdt, vázcsontjain tállal (1. sz.).

1. sz. Tál. Fordított csonkakúp alakú, pereme behúzott. Belső felületét grafitminta díszíti. Aprószemcsés anyagú, finom kerámia. Belül sötétszürke-barna foltos, kívül szürkésbarna. Fényezett. m: 5,7 cm; pá: 16,5 cm; fá: 6 cm (15. kép 1).

2. sz. Füles tál. Legömbölyítetten kettőskúpos alakú mély tál. Rövid, függőleges nyakán gyengén árkolt vonaldísz fut körbe. A váll árkolására pereméből kiinduló kis fül támaszkodik. A nyak, és a vállat díszítő gyengén árkolt vonal- és benyomott pontdíszek grafitozással hangsúlyozottak. Aprószemcsés anyagú finom kerámia. Belül szürkésbarna, kívül fekete, fényezett. m: 17,2 cm; pá: 23,5 cm; fá: 9,5 cm (14. kép 1).

3. sz. Füles tál. Kissé nagyobb, az előzővel megegyező alakú tál. Perem alól kisebb szélességgel kiinduló füle a vállán körbefutó árkolásra támaszkodik. Feneke ovális. A nyak, és a vállat díszítő enyhén árkolt vonalmenták grafitozással hangsúlyozottak. Aprószemcsés anyagú finom kerámia. Belül szürkésbarna, kívül fekete, fényezett. m: 21,3 cm; fá: 10,4 cm × 16,6 cm; pá: 28,3 cm (14. kép 2).

4. sz. Füles tál. Nagyobb, az előzőkkel megegyező alakú tál. Hasának törésvonala magasságának felső harmadában helyezkedik el. A perem alatt körbefutó gyengén árkolt vonalból kiinduló füle vállára támaszkodik. Szája ovális. A nyak, és a vállat díszítő enyhén árkolt vonal- és benyomott pontdíszek grafitozással hangsúlyozottak. Aprószemcsés anyagú finom kerámia. Belül szürkésbarna, kívül fekete, fényezett. m: 29,1 cm; pá: 32 cm × 38,8 cm; fá: 10 cm (14. kép 3).

5. sz. Urna. Kettőskúpos alakú urna lekerekített törésvonallal, mely a magasság alsó harmadában helyezkedik el. A kihajló perem alatt sűrű négyes árkolás fut körbe. Az árkolással kihangsúlyozott vállon négy hegyes bütyök ül. Nyakát és vállát a bütykök között grafitminta díszíti. Két szakaszon a minta szabálytalan. Apró-

szemcsés anyagú kerámia. Belül szürke-sárga-barna foltos, kívül fekete, fényezett. m: 54,5 cm; pá: 22,5 cm; fá: 16 cm (13. kép 2).

6. sz. Urna. Az előbbtől csak grafitos díszítésével eltérő urna. Aprószemcsés anyagú kerámia. Belül szürke-barna foltos, kívül fekete, fényezett. m: 53 cm; pá: 23,4 cm; fá: 15,5 cm (13. kép 1).

Tálak. Az alábbi lapos, fordított csonkakúp alakú tállak behúzott pereme alatt négy, szimmetrikusan elhelyezett kis bütyök ül; felettük a perem gyenge, hosszan elnyújtott, ferde árkolással díszített. Anyaguk finom, aprószemcsés. Belső felületük fekete, kívül szürke-barna foltosak; fényezettek:

7. sz. Alakja kissé deformált. m: 4,3 cm; pá: 14,9 cm; fá: 4 cm (15. kép 9).

10. sz. Alakja kissé ovális. m: 4,3 cm; pá: 14,4 cm; fá: 4,6 cm (15. kép 4).

11. sz. Alakja kissé ovális, fenéke gyengén benyomott. m: 4 cm; pá: 14,5 cm; fá: 4,4 cm (15. kép 5).

15. sz. Feneke belül gyenge besimítással kihangsúlyozott. m: 4,4 cm; pá: 14,8 cm; fá: 4,7 cm (15. kép 6).

16. sz. Feneke belül gyenge besimítással kihangsúlyozott. m: 4,5 cm; pá: 15,2 cm; fá: 5 cm (15. kép 7).

17. sz. Feneke belül gyenge besimítással kihangsúlyozott. m: 4,2 cm; pá: 14,7 cm; fá: 4,2 cm (15. kép 8).

20. sz. Feneke belül gyenge besimítással kihangsúlyozott. Belső felületén grafitbevonat nyoma. m: 4,5 cm; pá: 15 cm; fá: 5 cm (15. kép 10).

9. sz. Lapos, fordított csonkakúp alakú, behúzott peremű tál. Alakja erősen deformált, ovális. Feneke gyengén benyomott. Aprószemcsés anyagú, belül fekete, kívül barna-fekete foltos. Felülete erősen kopott. m: 5,4 cm; pá: 16,2 cm × 18 cm; fá: 4,75 cm × 5,55 cm (15. kép 3).

22. sz. Lapos, fordított csonkakúp alakú, behúzott peremű tál. Belső felületét középtengelyes grafitos keresztminta díszíti. Aprószemcsés anyagú, belül fekete, kívül barna-fekete foltos. Felülete és díszítése erősen kopott. m: 5,3 cm; pá: 16,2 cm; fá: 6 cm (15. kép 2).

Fedők. Homorúan ívelt oldalú, csonkakúp alakú fedőcsék. Fülük a kör alakú tető pereméből indul ki, nyílásuk kissé lekerekített, négyszögletes. A fogó külső oldala felül gyengén bordázott. A külső felületet háromágú, besimított vonalkötegekből álló csillag alakú minta díszíti. Anyaguk aprószemcsés, gyenge, erősen mállekony. Fekete, barnásfekete foltosak, külső-belső fényezésük esetenként kopott vagy levált.

8. sz. m: 8 cm; pá: 14,1 cm × 14,7 cm; fá: 3,8 cm (16. kép 1).

12. sz. Külső felülete mállott. m: 7,5 cm; pá: 14 cm; fá: 3,5 cm (17. kép 2).

13. sz. Külső felülete kopott. m: 7,6 cm; pá: 15 cm; fá: 4 cm (17. kép 3).

14. sz. m: 7,9 cm; pá: 15,8 cm; fá: 4 cm (16. kép 2).

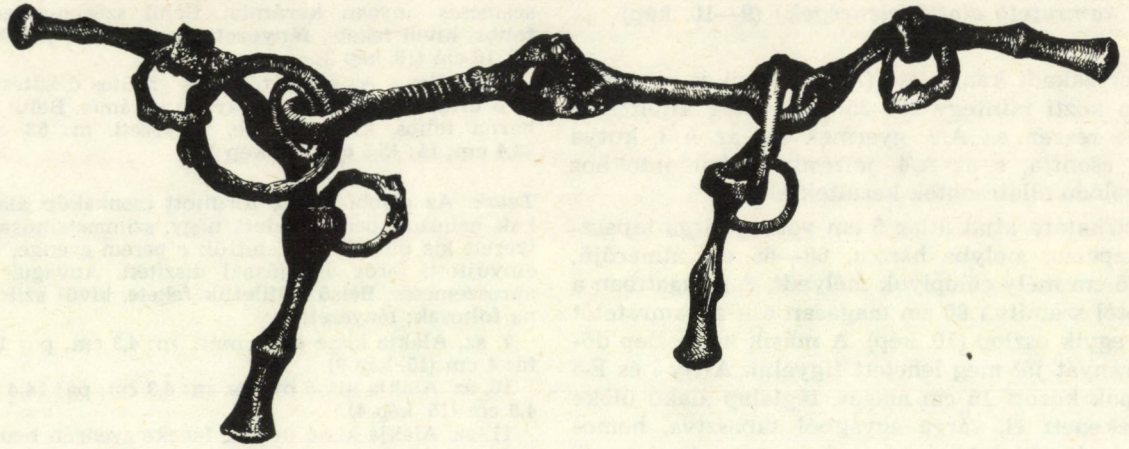
18. sz. Külső felülete kissé mállott. m: 7,9 cm; pá: 16,3 cm; fá: 4,7 cm (16. kép 3).

19. sz. Oldala átllyukasztott. m: 8,1 cm; pá: 14,8 cm × 15,5 cm; fá: 4,4 cm (17. kép 1).

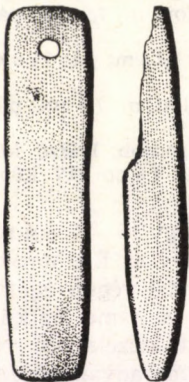
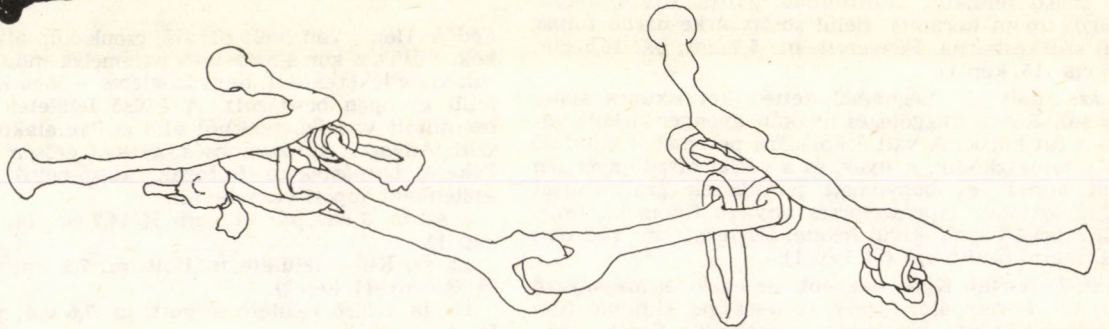
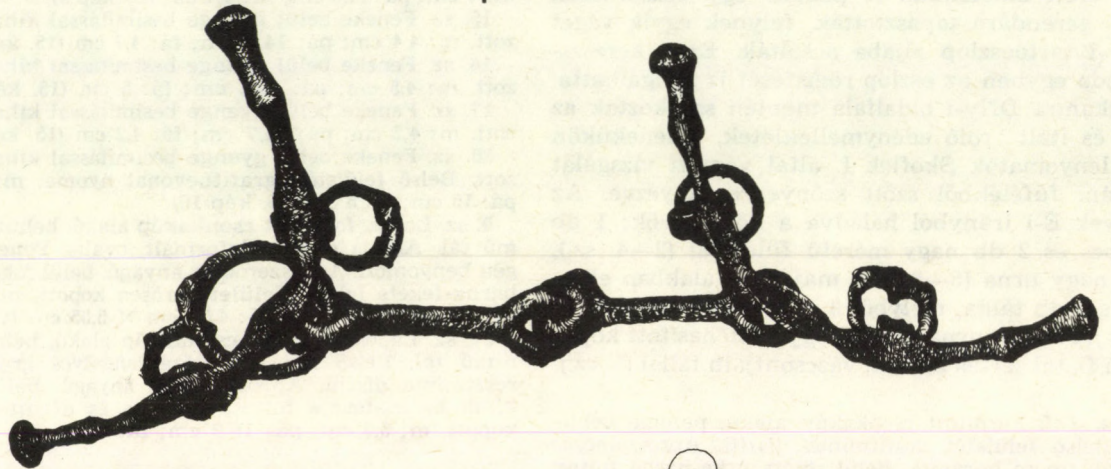
21. sz. Külső felületet kissé mállott. m: 7,9 cm; pá: 14,7 cm; fá: 4,1 cm (16. kép 4).

23. sz. Az előzőknél kissé magasabb. Külső felülete mállott. m: 8,4 cm; pá: 16 cm; fá: 4,6 cm (17. kép 4).

Az ÉNy-i kamrafal tövében egy 15—20 cm magas tapasztott padka húzódott, mely az É-i sarok felé félkörösen kiszélesedett. A DNy-i végén égett embercsontokat találtunk faszén és hamu nélkül. Az É-i sarokban, a már említett kiszélesedő részen lapos, ovális halomban máglyamaradványok feküdtek. Az égett csontokat, bronzokat, kevés vasat, másodlagos égéstől elszíneződött vagy hólyagos fe-



1



2

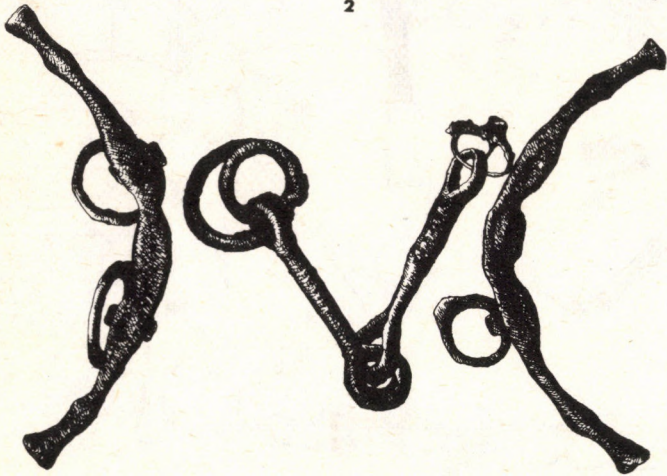
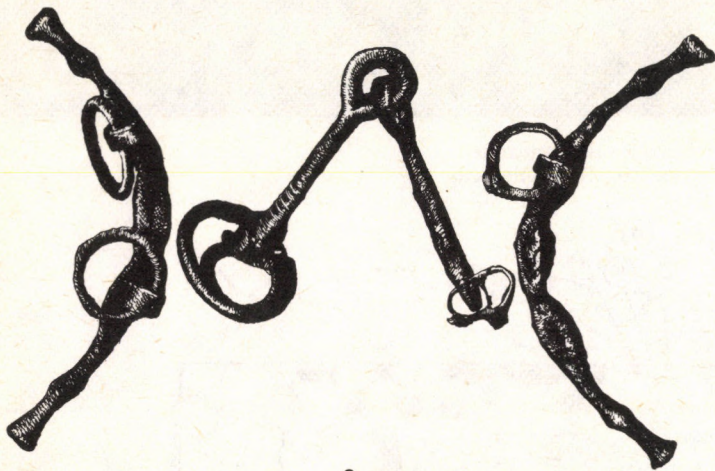
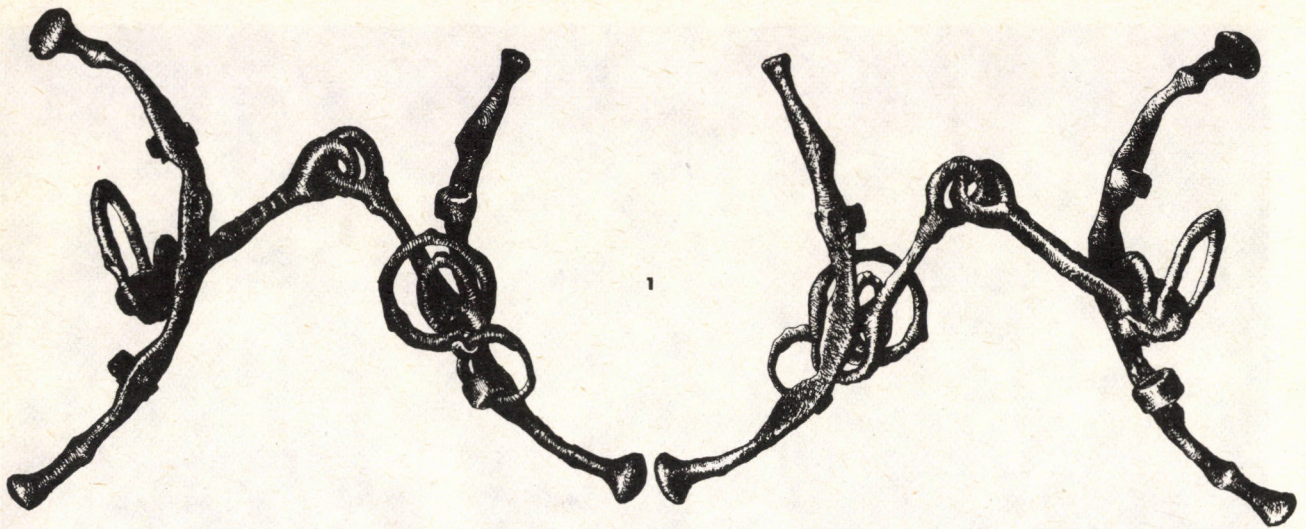


3



4

6. kép — Abb. 6



3



4



5



6



7

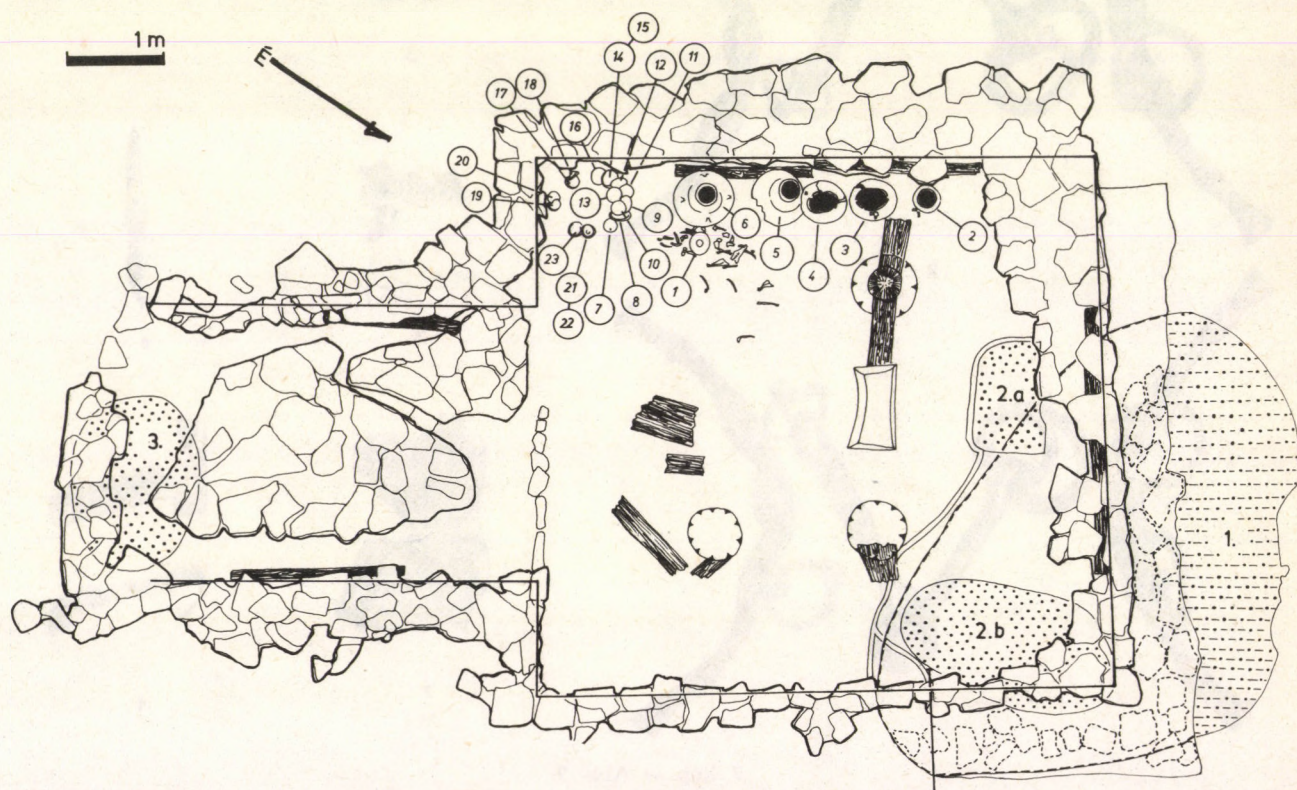


8

7. kép — Abb. 7



8. kép A beszakadt kamratető
Abb. 8. Das eingestürzte Kammerdach



9. kép A feltárt sírkamra
Abb. 9. Die erschlossene Grabkammer



10. kép A feltárt sírkamra. A nyíl a sírkamra beomlásának irányát jelzi.
Abb. 10. Die erschlossene Grabkammer. Der Pfeil zeigt die Richtung des Einsturzes der Grabkammer an

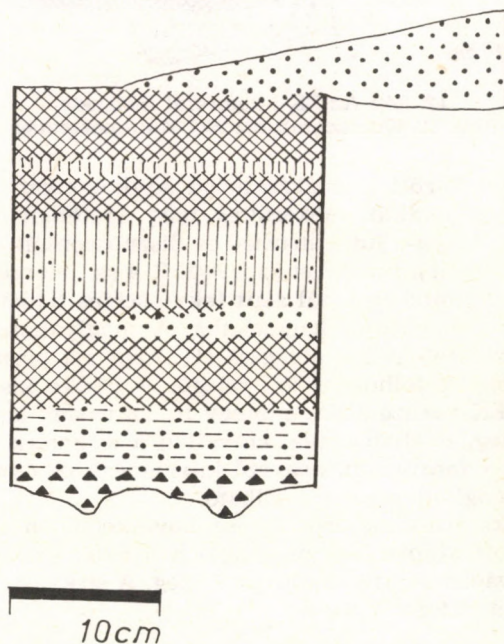
lületű cserepek tartalmazó hamus, faszenes hordalék tetején orsógomb, vaskés és lehasított végű kőszőrűkő feküdt. Ezeket a tárgyakon égésnyomot nem észleltünk.

Orsógomb. Kettőskúpos alakú, átfúrása körül alsó oldalán kör alakú bemélyedéssel. Ugyanitt a törésvonalig kettős bekarcolt zeg-zug mintával díszített. Szürkésbarna. á: 2,5 cm; m: 1,2 cm (6. kép 4).

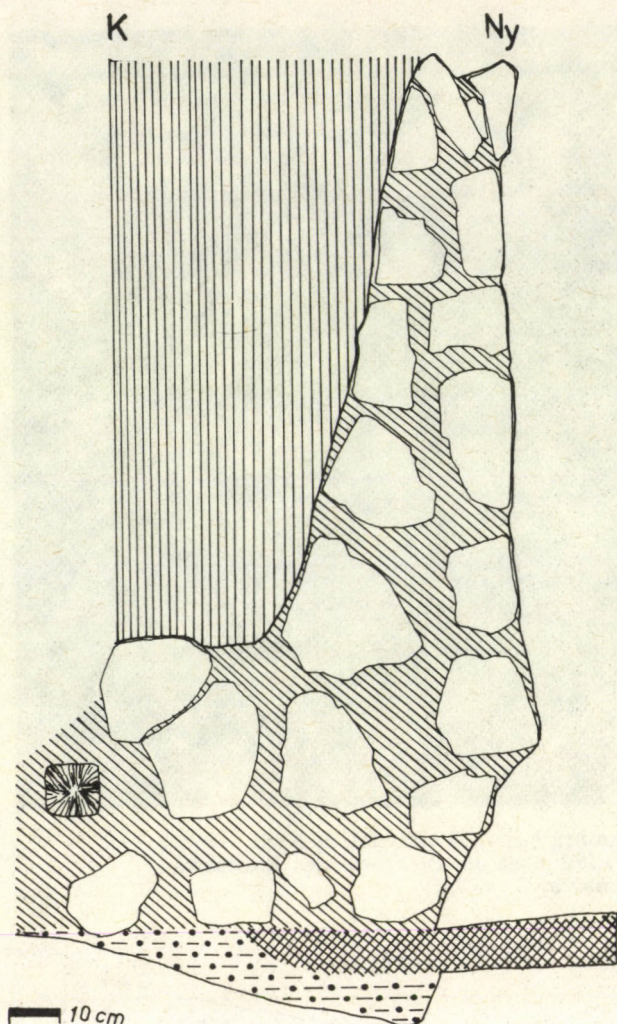
Kés. Kissé ívelt hátú, hegyes nyéltüskével. h: 9,25 cm; sz: 1 cm (6. kép 3).

Kőszőrűkő. Hosszúkás téglalap alakú, átfúrt. Keresztmetszete közepén megvastagodik. Átfúrt végétől középhosszáig egyik oldala lehasított. h: 8,5 cm; sz: 1,9 cm; v: 1,5 mc (6. kép 2). A kőszőrűkő lehasított, égett töredéke a kamrán kívül eső összekotort máglyából került elő.

A behordott máglyának ebben a részében egyéb égett bronz- és vas díszek mellett (7. kép 3; 5—7) olyan ékszertöredékek kerültek elő, melyek legnagyobb valószínűség szerint a máglyán elégetett halott testét díszíthették: gyöngyözött bronz karperrec, tordírozott bronz nyakperrec, botocska töredéke, kicsi szemüvegspirálisok, vékony bronz láncocskák, korongos átlukasztott csüngők töredékei, üvegyöngyök, valamint 39 db átfúrt juh astragallos. A két, égett embercsontokat tartalmazó hal-



11. kép A kamrapadka és a 2. máglyahordalék metszete
Abb. 11. Das Kammerbäncken und der Schnitt des Scheiterhaufenrestes 2. b



12. kép Az ÉK-i kamrafal metszete
Abb. 12. Querschnitt der NO-Kammermauer

mocska között a padkán borjú agykoponyát találtunk. A padkán előkerültek még égetetlen gyermek-, kutya-, juh-, marha- és disznócsontok (jobb alsó lábszár), melyeket az I. A/2, 3, 4 sz. jelenségekkel, valamint az 1. tál alatt fekvő sertés feldarabolásával hozhatunk kapcsolatba. A máglyahordalék tapasztásrétegének átvágása (11. kép) azt bizonyítja, hogy a felhordás két rétegű. A padka kiszélesedő ÉK-i része alatt, mintegy 10 cm vastag tapasztásréteggel elválasztva, közvetlen a sírkamra padlóján a fentivel megegyező kiterjedésű és összetételű máglyahordalék található.

A kamrafalak erős dőlése következtében a tapasztott alapterület nagyságát a sarkok és három falátvágás alapján határoztuk meg. A sírkamra belterülete 5,9 m × 6,2 m.

II. 1. SZ. ELŐÉPÍTMÉNY (folyosó) (9. kép)

A folyosó kitöltését a 210-es mélységig a halomfeltöltéssel megegyező felhordott humusz képezte.

Ez alatt a tapasztott padlóra ömlesztett laza kőhalom töltötte ki a belterületet. A kőhalom két részre tagozódott. Egy kisebb, valamivel alacsonyabb kupac a kamrába nyíló bejárat DNy-i részét torlaszolta el. A folyosó falaitól 20–30 cm távolságra emelkedő, 80 cm magas középső kőhalom nagyméretű kődarabok laza halmaza. Tetején és a kövek felszedésekor cserepeket találtunk, melyekből egy mély füles tálat lehetett összeállítani.

Füles tál. Legömbölyített kettőskúpos alakú, mély tál, rövid függőleges nyakkal. A vállán körbefutó árkolásra a perem alól kiinduló fül támaszkodik. A fület és a vele szimmetrikusan elhelyezett három kis bütyköt négyes besimított vonalkötegekből álló ékminta fogja közre. A bütyök között vállát benyomott pontok díszítik. Szemcsés anyagú, gyenge tartású kerámia, belül szürkésbarna, kívül fekete, fényezett. m: 21,4 cm; pá: 29,1 × 29,4 cm; fá: 12 cm × 12,5 cm (18. kép).

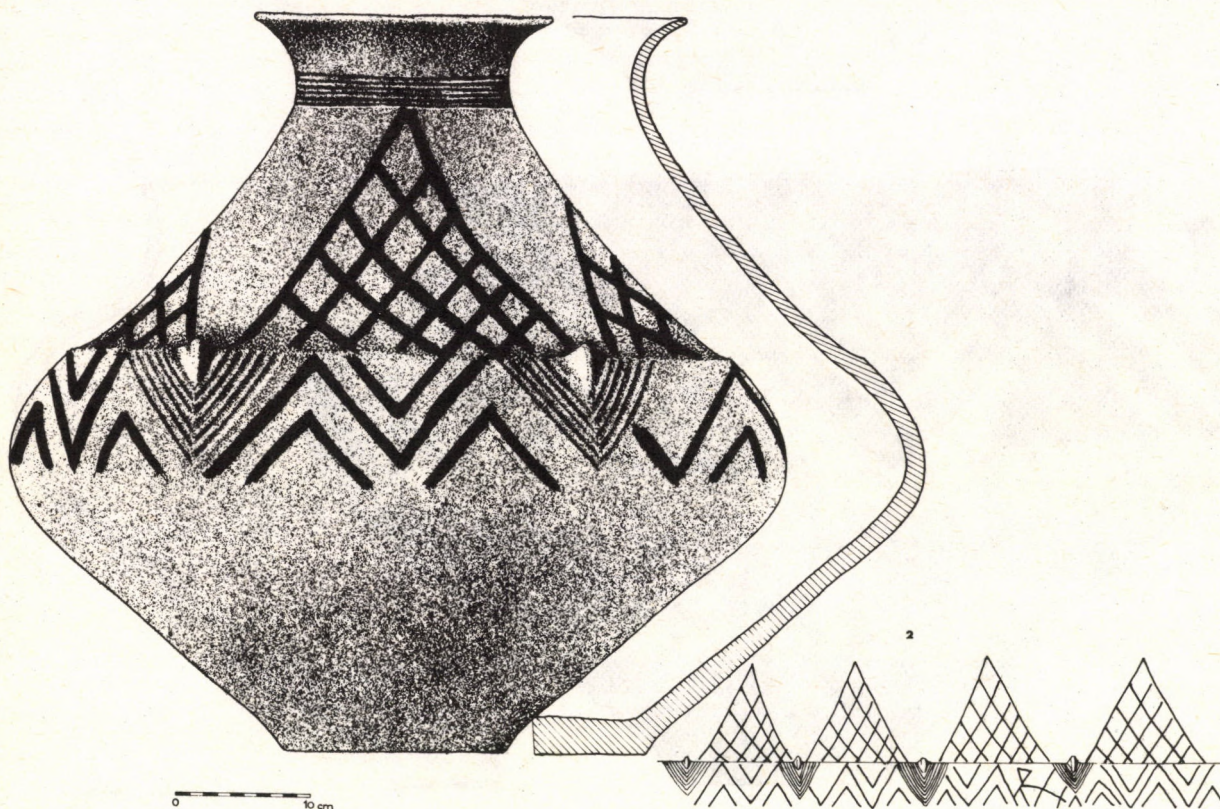
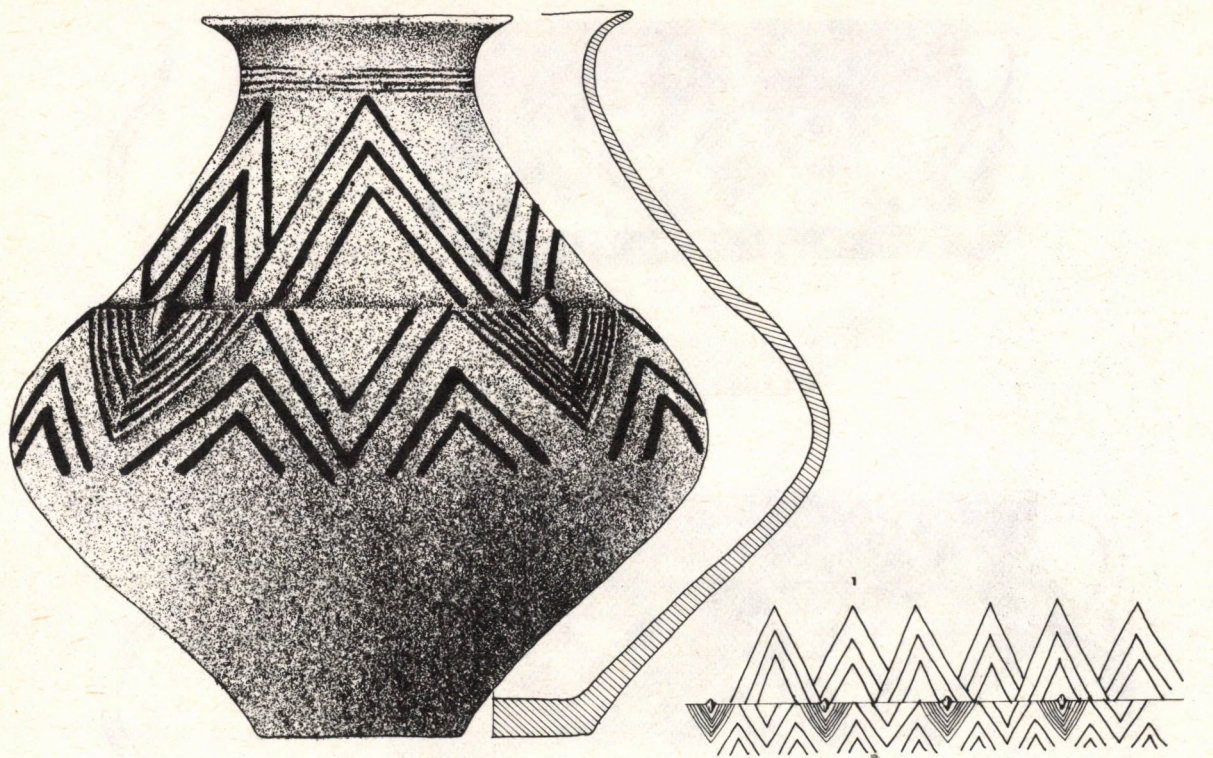
A kőhalom DK-i vége felett ovális alakú foltban hamus-faszenes összetételű máglyahordalék mutatkozott, mely a folyosó zárófalának kövezése közé is behatolt. Vastagsága 20–40 cm közt ingadozott (magassági adatok: 215–170 cm). A máglyahordalékban kevés égett csont és cserepek kerültek elő, melyek közül eddig egy díszes mély tál nagy töredéke restaurált.

Táltöredék. Legömbölyített kettőskúpos alakú mély tál töredéke. Pereme gyengén kihajló, rövid, enyhén ívelt, nyaka alján besimított árkolás fut körbe. Vállán hegyes, félkörösen árkolt bütykök és függőleges kanellura kötegek váltakoznak. Utóbbiak közepén benyomkodott, ill. fonat szerűen tagolt, keskeny bordák futnak. A bütykök alatt és két oldalán kis, gyengén benyomott pontkörök díszítik. Aprószemcsés anyagú, finom kerámia. Belül szürke, külső felülete csillogó, grafitbevonatos. pá: 26,1 cm (19. kép).

A folyosó D-i sarkán 70 cm széles nyílás található, melyet a záró- és a DNy-i oldalfal megrövidítésével képeztek. A szűk nyílásban néhány beomlott követ találtunk.

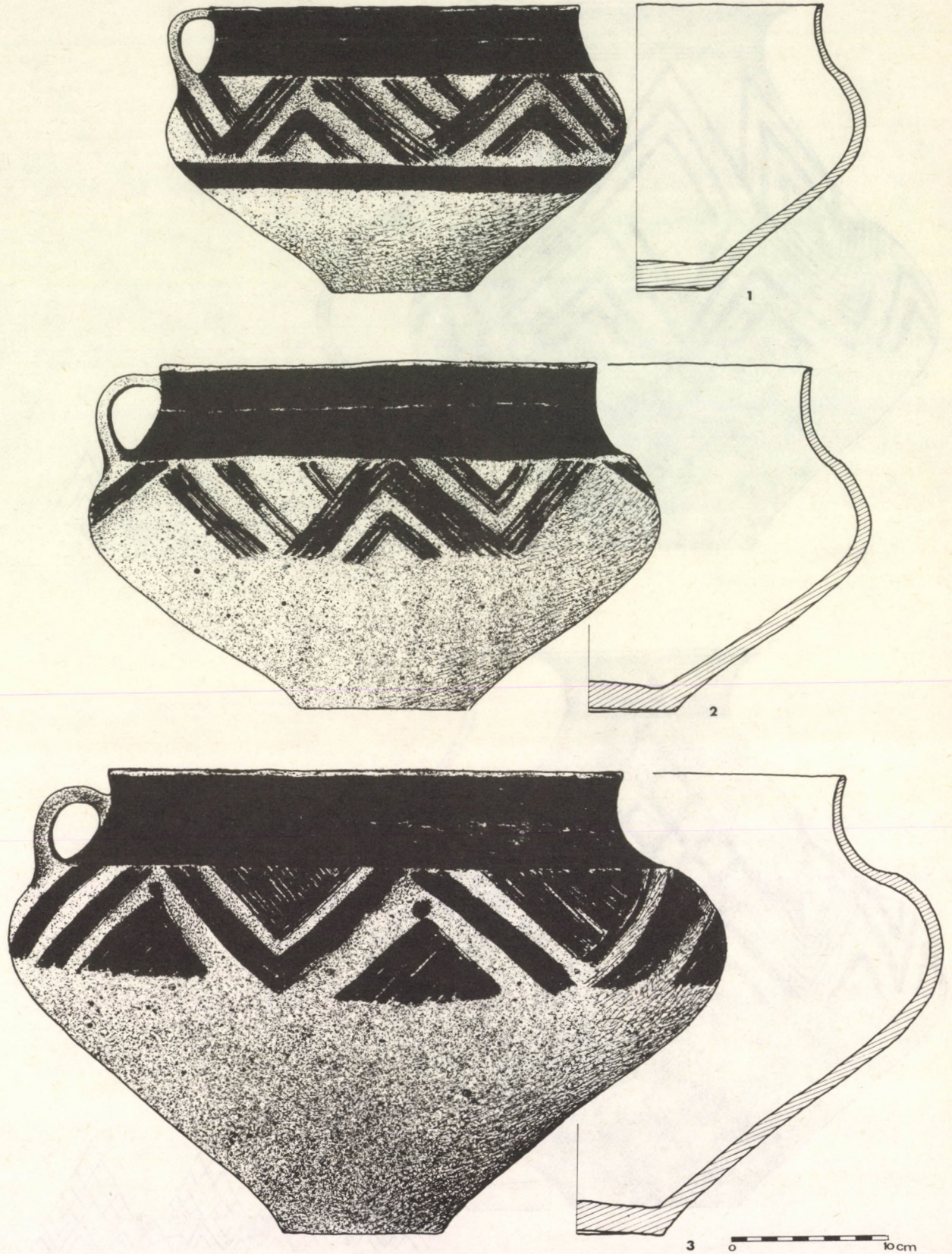
III. FALÁTVÁGÁSOK, FALAZÁSI TECHNIKA

A sírkamra oldalfalainak dőlési szöge — különösen az ÉNy-i oldalon — lefelé haladva annyira megnőtt, hogy a biztonságos bontás érdekében földréteget kellett rajta hagynunk. A sírkamra kibontása után a falakat három helyen átvágtuk: az É-i sarok két oldalán, valamint a DNy-i fal közepén. A metszetek alapján a 70 cm vastag alapozású falakat az eredeti humuszfelszínre rakták. Ezt a falzszélességet azonban csak az ÉNy-i fal őrzi meg a végleges magasságig (5. kép). Különösen az ÉK-i falnál figyelhető jól meg (12. kép), hogy a falak alját egy 60 cm magas lábázat képezte, s ettől felfelé az oldalfalak csupán 30–40 cm vastagok. A falak tövében — a tapasztás szélén — gerenda húzódott (9. kép). Hasonló gerenda támasztotta a fal alapját az ÉNy-i és ÉK-i oldalon, ezek azonban kevésbé egyértelműen jelentkeztek, mivel részben a



0 10 cm

13. kép — Abb. 13



14. kép — Abb. 14

sírkamra alatt húzódó máglyahordalékba voltak ágyazva. A fal belső oldalán a lábazat tetejének megfelelő magasságban vízszintes gerenda futott körbe (5. kép). Ezt a kamra belső sarkaiba, valamint az oldalfalak középhosszába állított oszlopokba ácsolták, melyeket egyértelműen az ÉNy-i fal mentén lehetett megfigyelni. Fal mentén körbefutó gerendát az ÉK-i fal oldalán is megfigyelhetünk (12. kép). A falakat görgetett mészkövekből emelték, melyeket az 1—1,5 km-re fekvő hegyelekről szállítottak a helyszínre. A kövezés meglehetősen hézagos, a kövek közötti nagy réseket barnás, humuszos föld töltötte ki. A sírkamra oldalfalainak belső felületén mindenütt mutatkoztak különböző vastagságú korhadt gerenda- és ágtöredékek, melyek rendszert nem tükröztek, azonban minden valószínűség szerint az egykori falerősítésnek a nyomai. A folyosó két hosszanti falán az alsó és a lábazati fadűcolás nyomát szintén jól megfigyelhetjük. A zárófalon azonban a falerősítésnek ez a nyoma nem mutatkozott.

IV. MÁGLYA (4. kép)

A sírkamra tapasztott padlóját felszedve az egykori őshumusz színe a kamra É-i harmadában barnás-vörös-kormosra változott, felületébe helyenként sekély, faszenes kitöltésű gödröcskék mélyedtek. Ez az átégetett felszín — mely a máglya és közvetlen környékének helyét jelzi — az É—D-i halomátvágásban, a sírkamrától É-ra nyitott különböző rábontásokban egy ÉNy—DK irányú 16 m × 9,5 m átmérőjű, kissé szabálytalan, ovális alakú, hatalmas foltban folytatódott 115 cm átlagmagasságnál. Az átégett felszínbe ezen a részen is kisebb-nagyobb sekély, esetenként cölöplyukhoz hasonló gödör mélyedt, faszenes, hamus kitöltéssel. A gödröcskék egy része a máglya fakonstrukciójával állhat kapcsolatban. Az égett humuszfelszín felett, közvetlen a sírkamra É-i falához egy félköríves, a sírkamrán kívül eső területen körülrakott halmocska csatlakozott (9. kép), mely az ÉNy-i és ÉK-i falak alatt folytatódva egyre laposabban az ÉNy-i kamrapadka széléig terjedt. Ez a máglyamaradvány 17 kg égett állat- (ló, kutya, disznó) és embercsontot tartalmazott (Vörös I. és Zoffmann Zs. meghatározása). A halom tetejét edénycserepek borították, melyek egy része másodlagos égéstől vörösesbarnára színeződött. A cserepekből öt nagy, 50—70 cm magasságú, urna alakú tárolóedény állítható össze. A hordalékból előkerült még két miniatűr urna, valamint több behúzott peremű és mély füles táltöredék; az iszapolás és válogatás eddigi eredményeként pedig számos bronz- és vasékszer (súlyuk 2 kg körül mozog), kicsiny, kék és szemes üvegyöngyök stb. Egy törpezabla és a számos, különböző típusú bronz szíjveret lószerszám tartozékai lehettek, melyet megerősít az égett csontok között a ló magas aránya. Az égéstől erősen de-

formálódott bronzmaradványok között bronzedények töredékei is felfedezhetők.

A válogatás jelenleg még nincs befejezve, s hasonlóképp folyamatban van a máglyahordalék vizsgálata növényteni szempontból. Szabó Z. és Köfalvi V. eddigi eredményei alapján a máglya fa konstrukciójához tölgyet, hársat és szilfát használtak. Ennek alapján a terület a biológusok által QUT névvel illetett vegyeserdők övébe tartozhatott.

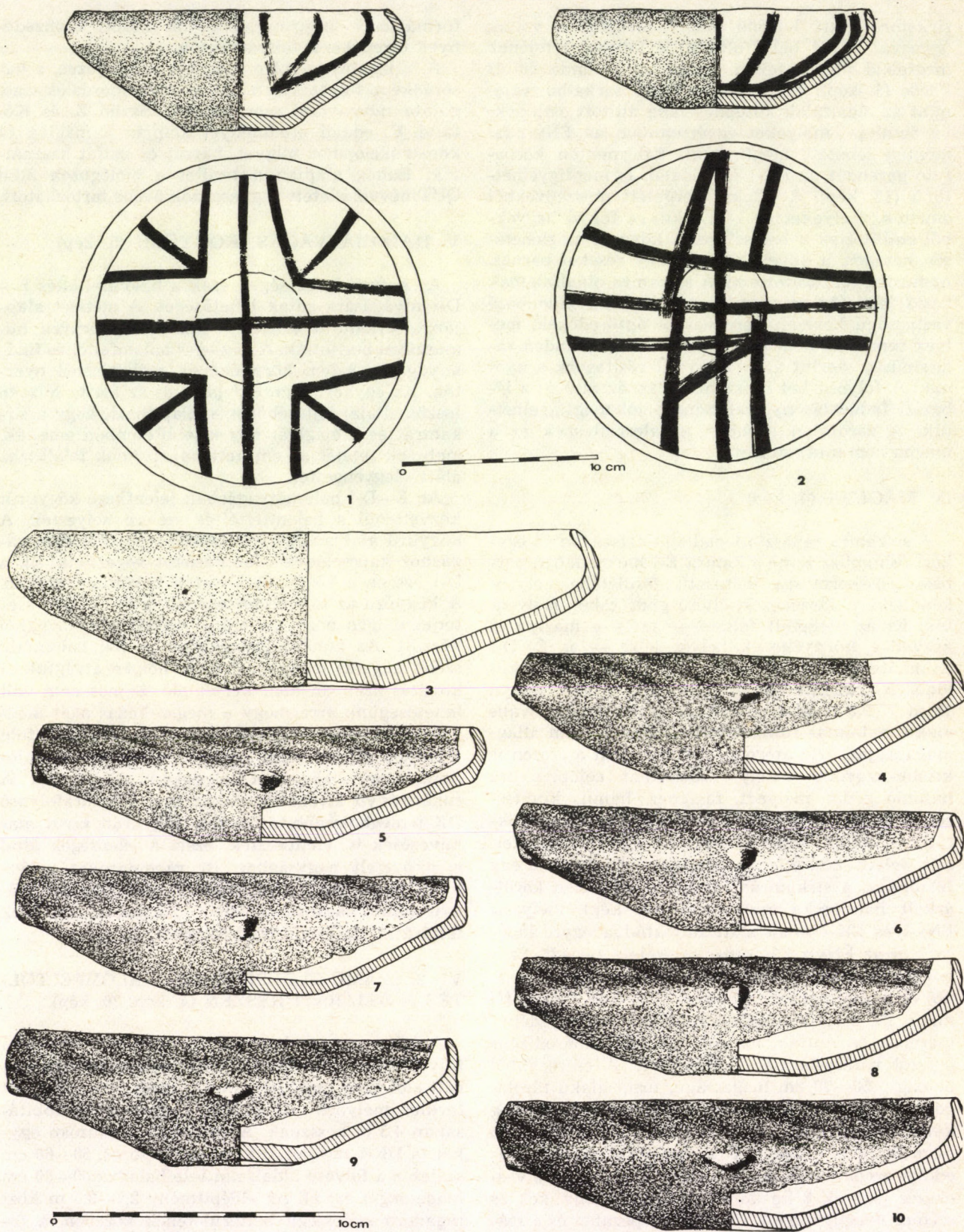
V. HALOMÁTVÁGÁS, KÖGYŰRŰ (5. kép)

Az anyagi lehetőségek csak a halomfeltöltés É—D-i átvágására adtak lehetőséget. A metszet alapján a sírkamrát először a közvetlen környék humuszával borították. A végleges halomfeltöltés földanyagát a halom környékének mélyítéséből nyerték. Az egykori humuszfelszín és az alatta húzódó löszös altalaj lejtéséből megállapítható, hogy a sírkamrát és a máglyát egy kisebb dombon emelték, melynek tetejét az említett objektumok felállítása előtt elegyengették.

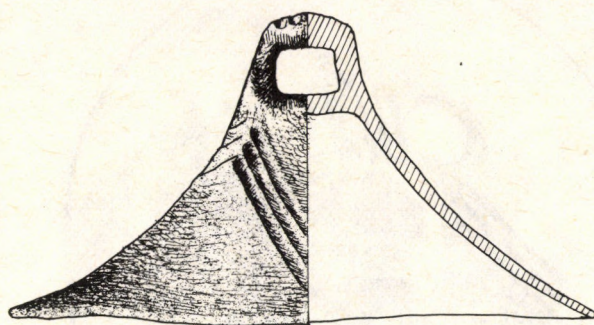
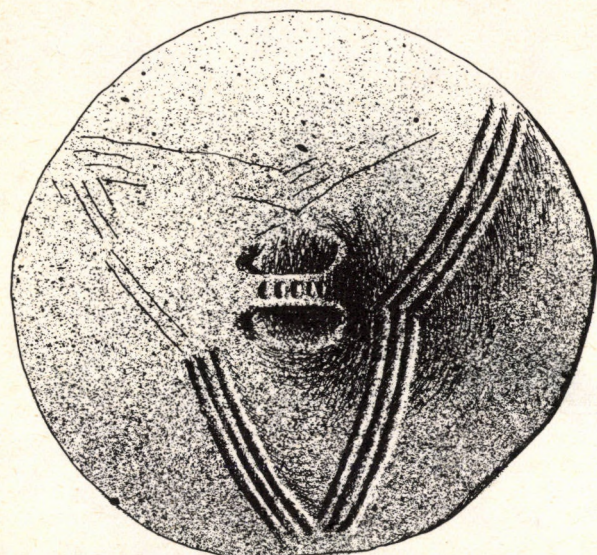
Az É—D-i halomátvágásban jelentkező kögyűrűt közvetlenül a halomfeltöltés szélére helyezték. A kögyűrű alakjának megállapítása céljából az átvágáshoz kapcsolódva rábontásokat végeztünk, ill. a D-i részen a kögyűrűt követve haladtunk tovább. A kögyűrű az É-i részen apróbb, a D-i részen esetenként igen nagy méretű görgetett mészkövekből készült. Az átmérő ismeretében a K-i halomtalp szélét sugaras irányban három helyen átvágtuk, a kövezés azonban nem került elő. Sajnos nem volt lehetőségünk arra, hogy a megszakadás okát megvizsgáljuk. Mivel a DK-i szektor É-i részén a föld felszínéhez igen közel kerültek elő a kövek, valószínű, hogy a kögyűrűt helyenként elszántották. A sugárirányú átvágások alkalmával a kamrafolyosó DK-i meghosszabbításában a kögyűrűn kívül más kövezések is jelentkeztek, ezért a jelenségek által megkövetelt nagyságban itt rábontásokat végeztünk. Ez az oka a szelvényrendszer ÉNy—DK irányú elfordulásának a DK-i szektorban, melynek feltárását utoljára, 1982-ben végeztük el.

VI. 2. SZÁMÚ ELŐÉPÍTMÉNY; HALOMFELTÖLTÉS A BEJÁRATI RÉSZEN (4. kép, 20. kép)

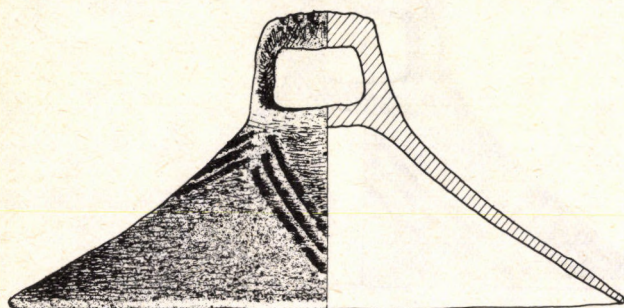
A DK-i szektor bontása alkalmával a sírkamra folyosójához kapcsolódva még egy előépítmény került elő: kissé szabálytalan négyszög alakú, kerített terület, melynek oldalai a folyosó meghosszabbításában 4,5 m hosszúak. A kövezés váltakozóan egykét (a DK-i zárófalnál két-három) soros, 50—60 cm széles, s a folyosó oldalfalai felé haladva 50—60 cm magasságot ért el. Az előépítmény 2,7—3,3 m közt ingadozó szélességű belterületének közepén, a folyosó aljával megegyező szinten (az egykori humuszfelszínen) egy ovális, ÉNy—DK irányú, 4—5 cm vastag halmocskát találtunk, melyből hamu és



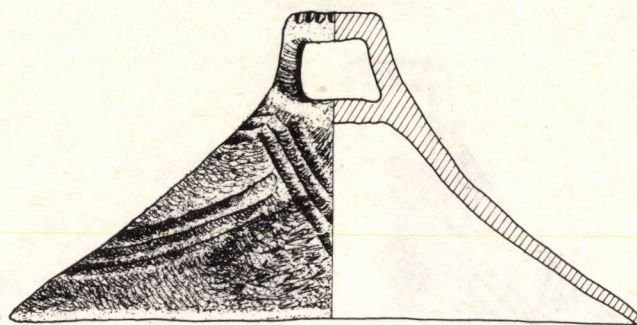
15. kép — Abb. 15



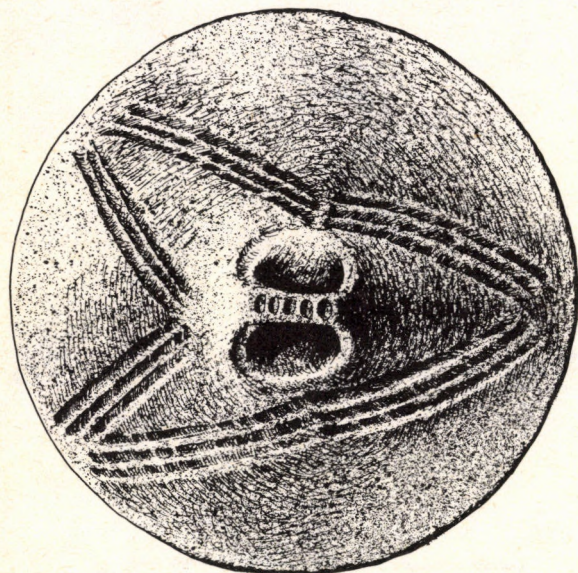
1



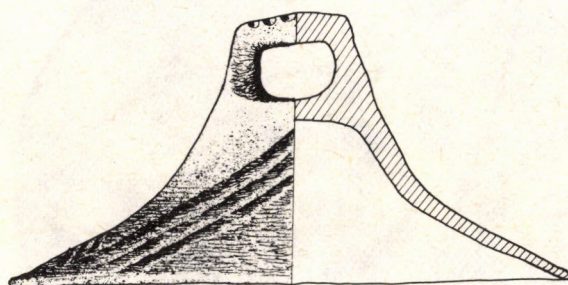
2



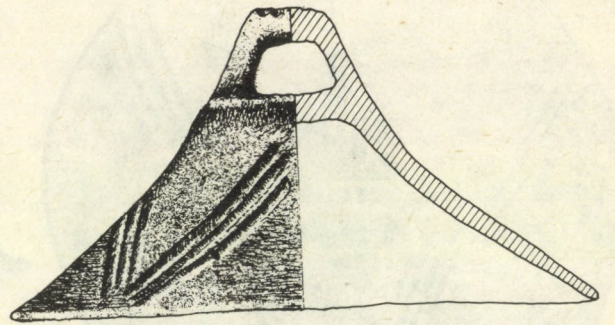
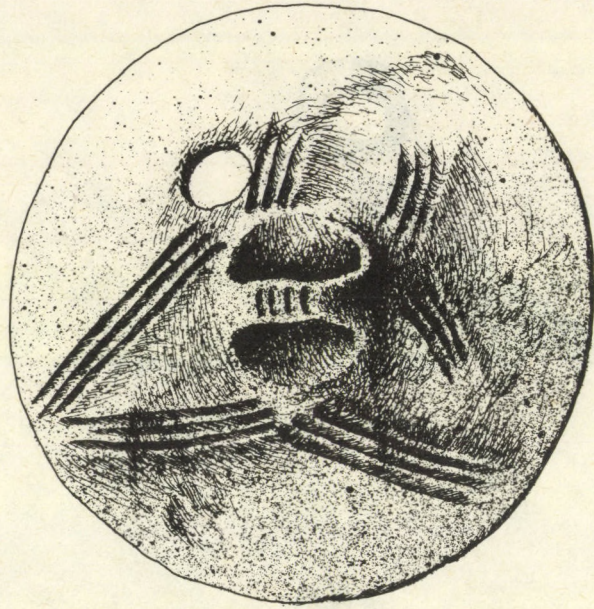
3



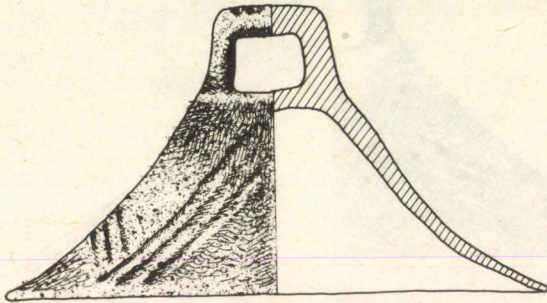
4



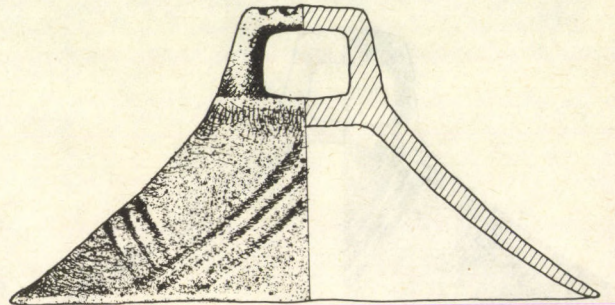
16. kép — Abb. 16



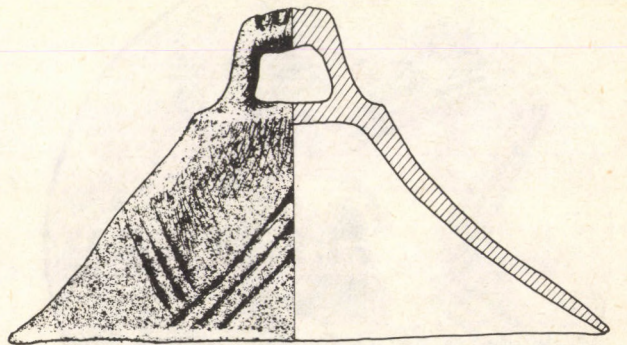
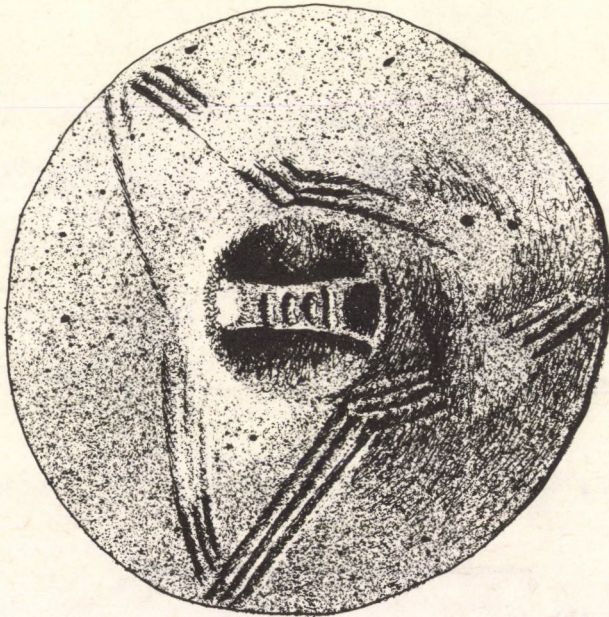
1



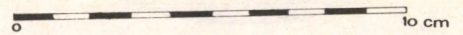
2



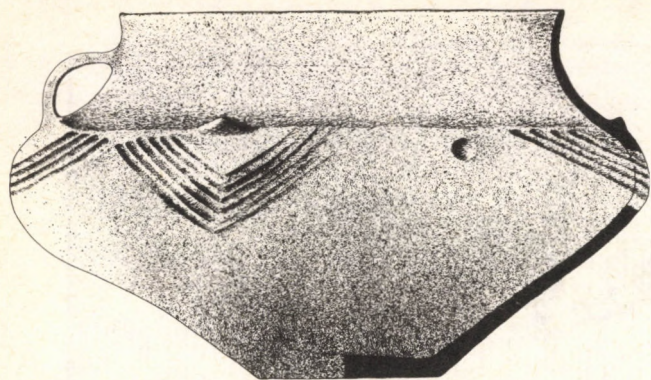
3



4



17. kép — Abb. 17



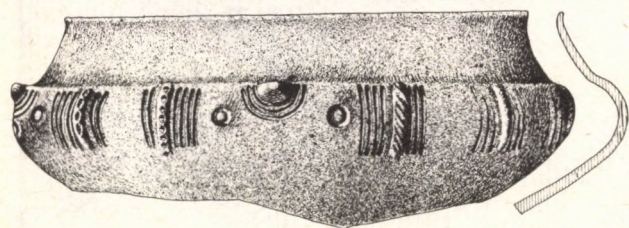
18. kép — Abb. 18

Füles gomb. Kör alakú, félgömbös bronzgomb, keskeny peremmel. Füle a gombbal egybeöntött lapos, átfúrt, lekerekített végű pecek. Felületén mély Y alakú, zöld üvegpasztával kitöltött bevágás. á: 1,8 cm; m: 1,15 cm (7. kép 4).

A halomfeltöltés szerkezete — melyet nemcsak az É—D-i átvágásban, hanem a bontás során megfigyelt több metszeten is megfigyelhettük, az előépítmény szélességében jelentősen megváltozott. Az első fázisként felhordott belső humuszfeltöltés az előépítmény oldalfalainál enyhe lejtéssel megszünt, illetve a belterületen csak lapos halmocska alakjában mutatkozott (20. kép). Ugyanakkor az A—D és C—D metszeten helyette egy tömör, kb. 80 cm széles löszös réteg húzódik, mely kitölti az előépítmény belső szélességét (20. kép). Ez a löszös záróréteg 20—40 cm vastag, teknősen mélyedő, s alatta az előépítménynek a közepén gerendatöredéket találtunk. A záróréteg felett s mögött, egészen az 1. sz. előépítmény zárófaláig a halomfeltöltésben felhordott vékony lösz- és humuszrétegek váltakoztak.

VII. REKONSTRUKCIÓ

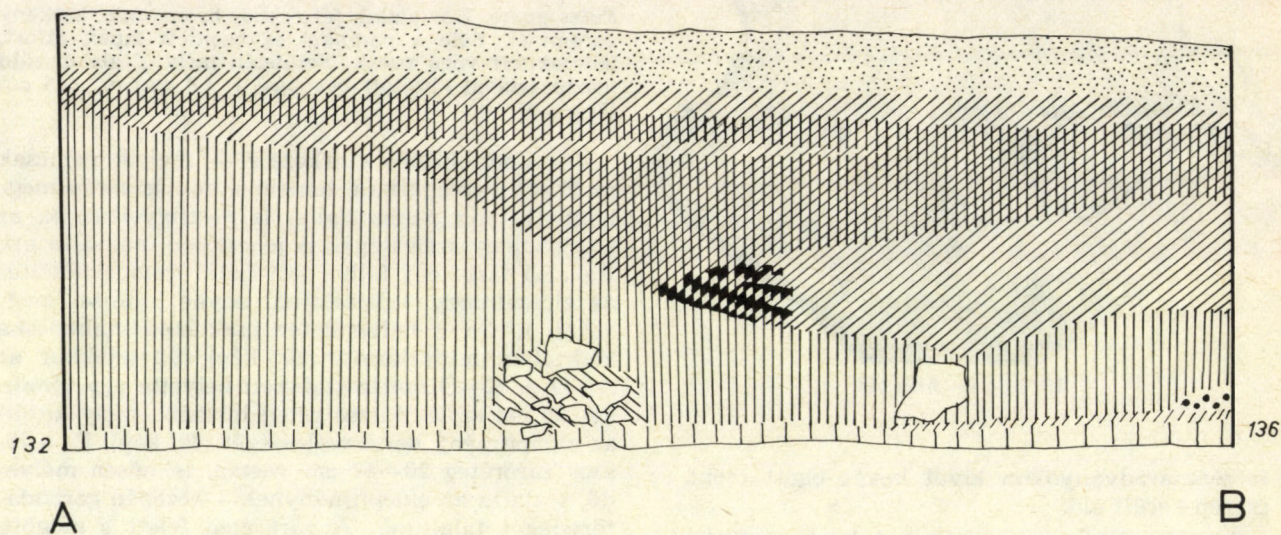
A monumentális sír építmény a feltárás során nyert adatokból rekonstruálható. Két részre tagozódik: a tulajdonképpeni sírkamrára és a bejárati folyosóra (1. sz. előépítmény). A kamra megközelítőleg négyszögletes, 5,9 m × 6,2 m belterületű, jelenleg 1,8 m átlagmagasságú kőfalú épület. A 60—70 cm-es szélességű szárazon rakott, fadúcolással erősített kőfalakat az egykori talajfelszínre, illetve az ÉNy-i és az ÉK-i oldal egy szakaszán a máglyahordalékokra rakták. Ez lehetett az oka, hogy fal, illetve a lábazat vastagsága ezeken a részeken — tekintettel a lazább altalajra — szélesebb. A felhordott föld nyomása is az említett oldalakon érzékelhető a legjobban: az ÉNy-i fal dőlési szöge megközelítőleg 25°. A kőfalú sírkamra tetejét fagerendákból ácsolták. A hossz tengellyel párhuzamos tetőfedő gerendák végei a kőfalak tetejére, a DK-i oldalon a nyílást áthidaló gerendákra rakott kőszorra, a kamra belterülete felett pedig a három tartóoszlopba ácsolt két keresztgerendára támaszkodtak. A kamratető beszakadása két részletben történt. Először a statikailag legjobban megterhelt K-i oszlop dőlt el, melynek következtében a kamratető kétharmada az ÉNy-i részre zuhant be (10. kép). A sírkamra ÉNy-i harmadának tetőgerendái később szakadtak rá a már becsúszott omladékokra, az É-i oszlop kidőlésével. Állva maradt a Ny-i tartóoszlop, melynek szilárd helyzetét az biztosította, hogy talpát egy, a padkaalapot is képező keresztgerendába ácsolták. A xilotomiai vizsgálatra egyedül alkalmas Ny-i tartóoszlop analízise alapján — melyért Kőfalvi V.-nak és Szabó Z.-nak tartozunk köszönettel — a sírkamra fa tartószerkezeteihez alapanyagul tölgyfát használtak. A kamranyíláshoz csatlakozó folyosó átlag 120 cm-es magas-



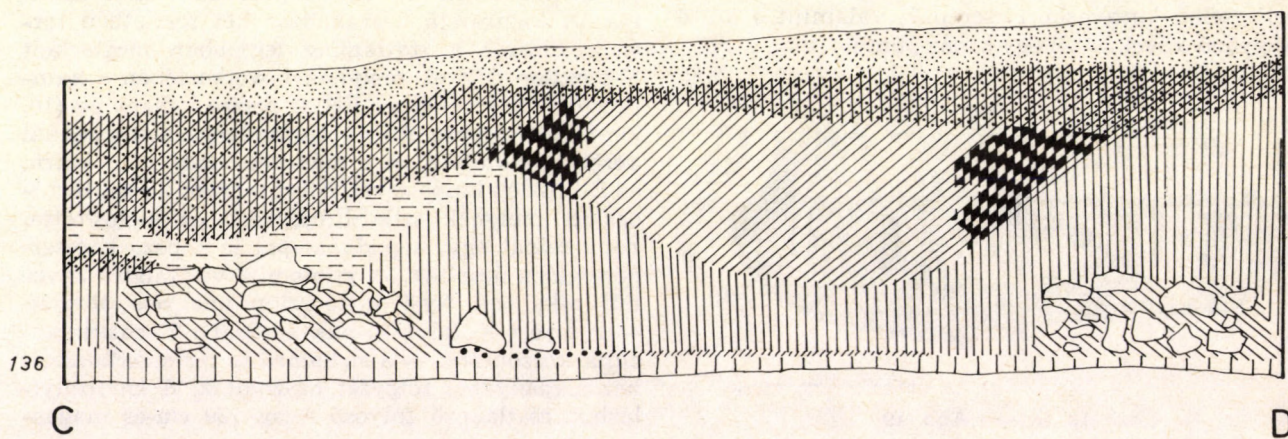
19. kép — Abb. 19

faszénmaradványokon kívül kevés égett csont és cserép került elő.

Az előépítmény és a kőgyűrű közti területen a kőgyűrűhöz kapcsolódó kősorokat, valamint különböző kőhalmazokat találtunk. Szabályos, nagy kövekből rakott kősor haladt a kőgyűrűtől az előépítmény K-i sarkának vonaláig a halomfeltöltés egyik löszrétegén. Megfelelőjét a D-i részen több átvágással sem találtuk meg. Hasonlóan a halomfeltöltés egyik rétegén futott egy másik, szabálytalanabb kövezés az előépítmény D-i sarka felé, melynek DNy-i oldalához egy kövekkel félig kitöltött kőgyűrű kapcsolódott. Átvágása és felszedése azonban sem leleteket, sem értékelhető jelenséget nem eredményezett. Az előépítmény közepének megfelelő helyen a külső, hatalmas kövekből rakott kőgyűrű nyílás-szerű résszel befelé ívelt. Innen az egykori humuszfelszínen kősor futott az előépítmény zárófaláig. A kövezések kibontásakor a halomfeltöltésben több helyen kerültek elő kisebb-nagyobb kőkupacok. A középső kősor, a kis kőgyűrű és a külső kőgyűrű közti területen a halomfeltöltést egész az altalajig apró kövek felhordott földdel kevert halmaza képezte. Ugyanerről a területről különböző magassági szintekben ovális, vörös, égett foltokat találtunk, melyek vastagsága 5 cm-ig terjedt. Ezek a jelenségek futólagos tűzhegyek nyomai, melyekhez lelet nem kapcsolódott. A halomfeltöltésből előkerültek még szórványosan jellegtelen koravaskori cserepek, valamint a külső kőgyűrű kövei közül egy bronz gomb.



20. kép Halomfeltöltés a 2. sz. előépítményben
Abb. 20. Hügelauauffüllung im Vorbau Nr. 2



sággal indul, s lezárása felé a falmagasság egyenletesen csökken (80 cm). Az oldalfalak falazási technikája a sírkamráéval azonos, így a folyosó a kamra szerves folytatásának tekinthető. A belterületet kitöltő kőhalom alatt fakonstrukciónak semmi nyomát nem találtuk. Mivel a közel 3 m széles folyosót pusztán szárazon rakott kövekkel befedni lehetetlen, arra a következtetésre kellett jutnunk, hogy a kőhalom a sírkamra lezárásának célját szolgálta. A folyosót tehát funkciójának betöltése után bedobált kövekkel, majd földdel töltötték ki. A folyosó DK-i lezárása is ehhez az eseménysorhoz kapcsolódik. Ezt bizonyítja, hogy a zárófalon fadűclás nyomait nem lehetett megfigyelni. Az utólagos lezárást megerősíti a folyosóban előkerült máglyahordalék (9. kép 3) helye is. Ez, a folyosó alját el nem érve a kőhalom D-i szélén s a töltélföldben található, s egy része a zárófal kövei közé is benyúlik. A zárófalon hagyott szűk nyílásnak is a betöltés alkalmával lehetett szerepe. Összegzésül tehát megállapítható, hogy a sírkamrához eredetileg egy *nyitott* folyosó csatlakozott.

A folyosó DK-i végétől a halomfeltöltés szerkezete is megváltozik. Itt, a csatlakozó 2. sz. előépítmény oldalfalaival határosan a belső, felhordott humuszból emelt halomfeltöltés ellaposodik. Ugyanaz a humuszfelhordás a kívül eső területeken az építmény DK-i zárókövezését meghaladja. A sírkamra folyosós bejárata bizonyos ideig tehát a halomfeltöltésben is folytatódott.

A 2. sz. alacsony, kerített előépítményről nem tudjuk eldönteni, hogy a folyosóval egyidőben, vagy a folyosó lezárása után készült. Valószínűbbnek az utóbbi lehetőség tűnik, hiszen zárókövezése akadályozta volna a bejárást a sírkamrába. Maga az előépítmény és a közte, ill. a kögyűrű közötti rendszertelen kövezések a még nyitott halomfeltöltésben lejátszódott utólagos szertartásokhoz kapcsolódnak (cserepek és hamvak az előépítményben, füles gomb a kögyűrűben), illetve a halomfeltöltés nyílásának lezárásakor kerültek helyükre. Miután a sírkamra bejáratát még egyszer biztonságosan lezárták — ennek nyoma az 1. előépítmény felett húzódó tömör löszréteg (20. kép) — a halomfeltöltés nyílását betöltötték. Ez a folyamat szakaszosan mehetett végbe. A jelzett területen előkerült kis tűzhelyek különböző szintmagassága (4. kép) arra utal, hogy a nyílás betömését bizonyos időnként áldozati tüzek gyújtásával szakították meg. A temetést befejező szertartások nyoma — melyek sorrendje ma már nehezen megállapítható — nemcsak a sírkamra bejáratí részén került elő. A beszakadt kamratető felett előkerült leletek (I/A 1—4.) is ehhez az eseménysorhoz kapcsolódnak.

* * *

A *süttöi*hez hasonló monumentális sírépítmény a Dunántúl halmos temetőiben — noha a temetkezések fölé emelt halmok mérete megengedné —

nem túl gyakori. A városias jellegű gazdasági és kereskedelmi központok (pl. Sopron-Burgstall, Szalacska) nagy temetőiben nem több a tekintélyes méretű sírkamrákat magukba rejtő halmok száma, mint a K-alpi régió kisebb közösségeinek temetőiben. A nagyobb sírkamrák egy csoportjának építési technikája — a forma és szerkezet kisebb eltéréseivel — a kalenderbergi kultúra burgenlandi, alsó-ausztriai és DNY-szlovákiai sírépítményeivel egyezik meg. Fagerendákból ácsolt sírkamrák kerültek elő *Szalacsán* (KABAY 1960, 55), *Csöngén* (LÁZÁR 1955, 205—6), *Nagybarátin* (BÖRZSÖNYI 1909, 247), s újabban *Százhalombattán* (HOLPORT 1979, 25). Esetenként a fa szerkezet rögzítéséhez köveket is felhasználtak (Szalacska: KABAY 1960, 55, Százhalombatta: HOLPORT 1979, 25). A régi leírások alapján arra következtethetünk, hogy néhány *szalacscai* fából ácsolt sírkamrának bejárata is volt (III. halom: KABAY 1960, 52). Hasonló funkcióra utalhatnak a „sírok előterébe húzott keskeny és sekély árkok, melybe a máglyából összekapart csontokat és néhány tárgyat helyeztek el” (*ibid.* 55). A régi adatok alapján fából ácsolt volt a Balogh A. által feltárt *süttöi* sírkamrák egy része is (TOMPA 1935, 104, MÉREY—KÁDÁR 1958, 86—87), egyik oldalukon nyílással.

Kőből — helyesebben kő és fa nyersanyag együttes felhasználásával — épült, a *süttöi*hez hasonló méretű sírkamrákat a Dunántúlon az alábbi helyekről ismerünk: *Szalacsán*, a Klim-féle feljegyzések alapján az A halom alatt állhatott nagyobb, ma már meghatározhatatlan alakú kőépítmény (KABAY 1960, 46). Nagy méretű, négyszögletes kő sírkamrát bolygattak meg ugyanitt az 1. halomban az újabb feltárások megkezdése előtt (KEMENCZEI 1973, 229—331), melynek oldalfalai az ásátás során már csak 70 cm-es átlagmagasságot értek el. A *Somlóhegy környéki* temetőben bár említést tesznek mind a csontvázas (Somlószlós: MRT 3. 1970, 198; GALLUS—HORVÁTH 1939, 61. t. 2—4), mind a hamvasztásos sírok esetében (Doba: KLEISZ 1895, 320; GALLUS—HORVÁTH 1939, 62—63. t.; MRT 3. 1970, 86—87) halmok alá épített bazaltkő sírépítményekről, ezek nagyságáról, alakjáról, azonban megbízható adatot már nem ismerünk. A *somlóvársárhelyi* három nagy halom közül az I. és a II. számúban volt nagyobb méretű kő sírkamra (HORVÁTH 1969, 110—11, 121—22). Az I. sz., kocsitemetkezést tartalmazó sírkamra kúp alakú kövezése egy 2 m magas, 6—7 m átmérőjű sírűreget fedett be, ÉK-i oldalához csatlakozó folyosóval. Rhé Gy. a felszíni jelenségek alapján a még feltáratlan III. halomban is egy bejáratí folyosót feltételez (*ibid.* 124.). Monumentális, kúp alakú kőborítást talált Pados J. is az egyik *fehérvár-surgói* halomban (MÁRTON 1933, 26—27), mely azonban egy 4×3 m-es alapterületű, É—D-i irányítású, fából ácsolt, fagerendákkal fedett sírkamrát borított. Leírása szerint ehhez a sírkamrához is bejárat csatlakozott. Kő és fa együttes alkalmazását említi Holport Á. is

a *százhalombattai* 114. halom feltárásának rövid ismertetésénél (HOLPORT 1981, 20). A négyszögletes alaprajzú sírkamra a D-i oldalon bejárattal rendelkezett. A *sághegyi* települési központot övező sírhalmok közül kettőt tárt fel Lázár J. A falak rézsús alapozása következtében csonkakúpos, zárt formát alkotott kívülről a kismezői, négyszögletes, kétosztatú sírkamra, melynek tetejét a kőborítás alatt fagerendák fedték (LÁZÁR 1951, 40, 22. t. 1). A másik, *Mesteri* mellett feltárt sírépítmény méreteiben és szerkezetében az általunk feltárthoz igen hasonló (*ibid.* 37—38, 21. t. 2—3). A négyszögletes, sávozott padlójú sírkamrát 1,7 m magas kőfal övezte, melyet kívül-belül fadúcolással erősítettek meg. A kamrát osztó oszlopsor egyben a tetőfedő gerendák alátámasztására is szolgált. A sírépítmény É—D-i tájolású, s bár É-i oldala nyitott, a süttöihez hasonlóan a máglya D-i széléhez csatlakozik. A D-i oldalfalhoz egy bizonytalan rendeltetésű zárt előépítmény kapcsolódik. *Sopron-Burgstall* temetőjének eddig feltárt sírhalmában a kő sírkamrák száma kevés. A 80. sz. ún. Királyhalomban Bella L. 5×5,4 m-es alapterületű, négyszögletes, É—D-i irányítású sírkamrát tárt fel, 1,2 m átlagmagasságú oldalfalakkal (GALLUS 1934, 4—5). Alacsonyabb, kőborítású sírkamra került elő még a 2. és 103. halmokban (PERSY 1980, 32). A süttöi 1. halom sírkamrájának felépítéséhez, méreteihez teljesen hasonló két sírkamrát tárt fel az utóbbi években Fekete M. *Vaskeresztesen* (FEKETE 1979, 31; 1980, 24). Mindkét É—D-i tájolású, négyszögletes alaprajzú, magas kőfalú sírkamrának a D-i oldalon volt a bejárati nyílása. A bejáratot az 1. halomnál két pár cölöplyuk képezte. A 2. halom sírkamrájának nyílásához egy 5,5 m hosszú folyosó csatlakozott, melyet három pár, kövekből emelt oszlopsorral alakítottak ki.

A felsorolt halmok többsége régi feltárás, így a halomfeltöltések szerkezetéről alig van adatunk. Sajnos a *vaskeresztesi* halmok felhordását is megbolygatták. Valószínűleg dokumentáció és megfigyelések hiánya miatt nem tudunk a Dunántúlon sírhalmot övező kőgyűrűről sem. Egyedül a *Pécs-jakabhegyi* tumuluszoknál tárt fel Maráz B. hasonló kövezéseket — mely nem tévesztendő össze magát a sírt vagy a máglyát a halom alatt körbefogó kőgyűrűvel (pl.: *Százhalombatta*: HOLPORT 1980, 21; *Sopron*: PERSY 1980, 29—32) — azonban a sírépítmények felépítése, a leletanyag jellege és kora a *süttöiektől* eltér (MARÁZ 1979, 82—87). Ugyanakkor a kőgyűrűn a 6. (D-i oldal) és 10. (K-i oldal) halmoknál bejáratot lehetett megfigyelni (MARÁZ 1979, 87). A felsoroltakból kitűnik, hogy bár az említett sírépítmények építési technikája (fa, fa és kő alkalmazásnak különböző aránya) sok részletben eltér, mégis vannak közös jellegzetességeik.

1. A sírkamrák az egykori humuszfelszínre épültek.
2. Amennyiben a tájolási adatokat ismerjük, a sír-

építmények többsége É—D-i irányítású, kisebb elhajlással Ny, ill. K irányban.

3. A négyszögletes alapú, kő, ill. kő—fa vegyes falazású sírkamrák tetejét fagerendák borítják. Esetenként ezt a fa tetőzetet borítják kövekkel (Fehérvárcsurgó, Kismező).
4. A négyszögletes alapú, kőfalú sírkamrák egy részének D—DK-i, DNy-i oldalai nyitottak. Ehhez a nyíláshoz esetenként rövidebb (Mesteri, Vaskeresztes 1. halom), vagy hosszabb (Süttö, Vaskeresztes 2. halom) kőből készült előépítmény csatlakozik. A régi adatok alapján feltételezhető, hogy egyes fagerendákból épült sírkamráknál is számolhatunk hasonló folyosókkal (Szalacska). Bejárati folyosó előfordulhat az ÉK-i, K-i oldalon is, de ezek hitelessége kétséges (Fehérvárcsurgó), ill. kör alakú sírépítményhez kapcsolódik (Somlóvásárhely I. halom).

A hallstatti kultúra nyugati és keleti régióinak halmos temetőiben igen gyakori az É—D-i, illetve az ezt megközelítő tájolás, függetlenül a halom alatt rejtőző sírépítmény méretétől, felépítésétől (KOSSACK 1959, 54, 168, 170 stb.; KOSSACK 1970, 148; TORBRÜGGE 1979, 36; KOUTECKÝ 1968, 484—86 stb.). A K-alpi területen É—D-i irányítású a *nové košariskai* III. halom — a *süttöi* sírkamrához hasonló alakú és konstrukciójú fa sírkamrája (PICHLEROVÁ 1969, 68) —, és a VI. halom gerenda sírépítménye is, kis eltéréssel (*ibid.* 93). Szigorúan tájolt a *gemeinlebarni* I., fagerendákból ácsolt sírkamra (DUNGEL—SZOMATHY 1887—1903, 49—50), s a *süttöivel* megegyező ÉNy—DK irányítású *Kremsdorf-Hexenhügel* vitatható rekonstrukciójú fa sírépítménye is (TOMSCHIK 1943, 111—16, 3. t.). Ugyanitt került elő a kamra padlójára tapasztott „agyagposztamens” is, s hiányzott a tetőzetet tartó negyedik oszlop. A kalenderbergi kultúra felsorolt ácsolt fa sírkamrái zártak, hasonlóan néhány dunántúli halomhoz (Csöngé, Kismező). Bár a régi feltárások adatai bizonytalanok, úgy tűnik, hogy a K-alpi hallstatti kultúra DNy-szlovákiai, alsó-ausztriai, burgenlandi területein a DNy—DK-i — esetenként ÉK—K-i bejárati nyílás nem a monumentális, fából épült sírkamráknak, hanem a kisebb méretű, alacsonyabb, különböző alakú és felépítésű sírépítményeknek a jellemzője. Előfordulásukról — a Sulm-völgyi csoport sírépítményeinek ismeretése és jellemzése kapcsán — C. Dobiat adott összefoglalást (DOBAIT 1980, 56, 59). Bár hasonló jelenséggel a Ny-i hallstatti kultúra területén is találkozunk (pl. Mindelheim: KOSSACK 1959, 168), az ismert adatok alapján az egyik oldalukon nyitott sírépítmények „törzsterülete” a K-alpi hallstatti kultúra, melyhez a Dunántúl, a Mezőföld kivételével, a legkülönbözőbb típusú, nyitott sírépítményekkel csatlakozik.

A süttöihez hasonló monumentális, fadúcolásos kőfalú sírkamrákat gerenda tetőzettel az eddigi adatok alapján csak a K-alpi Sulm-völgyi csoport-

ban ismerünk. A tájoláson és a D-i nyíláson kívül ezeket a sírkamrákat még egy közös vonás is egymáshoz kapcsolja: nevezetesen a bejárati nyílásukhoz kapcsolódó, különböző hosszúságú és felépítésű folyosók. A sírkamra alaptípusai a *Kleinklein* környéki nagy sírépítmények (RADIMSKY—SZOMBATHY 1885, 143, 49—51. kép, 151, 52—54. kép, 154, 55—57. kép). Jellegzetességeiket és előfordulásukat (Kröll-Schmidkogel, Pivola, Griže-Pongrac) legutóbb C. Dobiát foglalta össze (DOBIAT 1980, 57—60). A Sulm-völgyi csoporthoz kapcsolhatóak a Fekete M. által feltárt *vaskeresztesi* és a *szalacsikai* halmok is (*ibid.* 174—176; KEMENCZEI 1974, 13). A *süttői* sírépítmény — a hozzá feltehetőleg hasonló dunántúli sírkamrákkal (pl.: Mesteri, Fehérvár-csurgó) — a kamratípus eddig ismert elterjedési „törzsterületén” kívül esik, s mint jelenség a Sulm-völgyi csoporttal mutat kapcsolatot. Ugyanebbe az irányba mutatnak a *somlővásárhelyi* I. halomsír építményének analógiái, melyre szintén C. Dobiát (1980, 59) utalt. A régi feltárások bizonytalan adatai alapján C. Dobiát (*ibid.* 59.) a sírkamrák „dromos”-szerű függelékeit nem tartotta járhatónak. Szerintünk a folyosók tényleges bejáratot képeztek a kamrába. Elképzelésem szerint a folyosók esetenként különböző építési technikával készülhettek — kialakíthatták pusztán a halomfeltöltés megszakításával is (pl. Szalacska: KABAY 1960, 55). Az eltérő konstrukciójú és stabilitású nyílások különbözőképp viselték el a föld nyomását, omladékaik a pontatlan régi megfigyelések, hiányos dokumentációk alapján nem adnak lehetőséget a rekonstrukcióra. A folyosók járhatósága szerepük értelmezhetőségét megkönnyíti — melyre a későbbiekben még rátérünk. A nyílások lezárása, betöltése véleményünk szerint utólagos. A folyosós, nagy méretű kő sírkamrákat a Sulm-völgyi csoport területén C. Dobiát „idegen jelenségnek” tartja, s utalt lehetséges itáliai, etruszk kapcsolataikra (DOBIAT 1980, 60, 180, 148. j.). A folyosók járhatósága, a halmot övező kögyűrű megléte — mellyel esetenként szlovén (KNEZ 1981, 247) és német területen (RIEK—HUNDT 1962, 112; BIEL 1980, 430; TORRBRÜGGE 1979, 36) is találkozunk — hasonló irányba mutat (ÁKERSTRÖM 1934, 126—29, 146—47), 34/3, 157). A sírépítmények lehetséges etruszk—ítáliai kapcsolata — melynek jellege, részletezése nem ennek a munkának a feladata — szoros összefüggésben állhat a halotti kultusz tárgyi emlékének egy csoportjában is kimutatható hasonló irányú kapcsolatokkal (SIEGFRIED—WEISS 1979).

Az az általános jelenség, hogy a K-alpi hallstatti kultúra sírhalmain belül különböző helyeken és szintekben is kerülnek elő máglyamaradványok és hamvak, a korszakkal foglalkozó kutatókat különböző állásfoglalásra készítette. K. Kaus a központi sírkamrás halmokban is utótemetkezéseket feltételez, s elméletét tipológiai megfigyelésekkel is alátámasztja (KAUS 1978—79, 52; 1974—75, 107, 113, 37. j.). C. Dobiát részletesen foglalkozik azokkal a

Sulm-völgyi sírhalmokkal, melyeknél ez a jelenség előfordul. Az esetek többségében Szombathy megfigyelései alapján Kaussal ellentétes álláspontra helyezkedik, s csupán öt halomnál tartja lehetségesnek a két vagy több személy egyidejű, illetve egymást követő eltemetését (DOBIAT 1980, 154—56, 180, 122. j.). Közéjük sorolja a *Kürbischhansl* és *Tschoneggerfranzl* 2. sz. tumulusokat. Az utótemetkezések feltételezésével kapcsolatban A. Siegfried-Weiss is kételyeit fejezi ki (SIEGFRIED-WEISS 1979, 9). A jelenségek objektív megítélését megnehezíti, hogy többségükben régi ásatások hiányos adataira és megfigyeléseire támaszkodhatunk. Bár a halotti kultuszhoz kapcsolódó eseménysor a K-alpi területen részleteiben nagy változatosságot mutat (PICHLEROVÁ 1969, 221), az azonos jelenségek megítélésében döntő fontosságot tulajdonítunk a süttöi halom hiteles, s nagy vonalaiban jól értelmezhető adatainak.

A halomban négy helyen kerültek elő különböző szintmagasságban hamvak, máglyamaradványok.

1. A máglya helyét a sírkamrától É-ra elterülő égett humuszfelszín jelzi, a folt D-i részén s részben a sírkamra fala alatt az összekotort máglyahordalékkal (9. kép 1). Az égett folt — mérete alapján — nem lehet a máglyával azonos nagyságú. Az égéskor keletkezett hő viszont a közvetlen környék felszínén is okozhatott elváltozásokat. A máglya eredeti nagyságát meghatározni nem lehet, mert elhamvadása után — még teljesen ki nem hűlt állapotban — maradványait összekotorták. A faszénnel kitöltött kerek, sekély gödrök átmérője (40—50 cm) arra utal, hogy a tartóoszlopok tekintélyes nagyságúak lehettek. Az eddig kiiszapoltt égett emberi és állati csontanyag mennyisége (17 kg) is azt sejteti, hogy a máglya fakonstrukciója terjedelmes volt.

A mezo- és mikrofragmentált csontanyag általában közepesen égett, s egyszeri hamvasztás végterméke. Előfordulnak teljesen krétafehérre égett és gyengén pörkölt csontok is. Az antropológiai anyagban számos töredéket azonosított Zoffmann Zs. Ezek alapján azonban csak valószínűsíthető, hogy több felnőtt (feltehetően férfi és nő) csontmaradványai keveredtek össze. Számukat még becslés szintjén sem lehet meghatározni. Egyes csontok gracilitási foka miatt a csecsemő-kisgyerekek korcsoportjában jelenléte sem kizárt. A máglyahordalékban az emberi és állati eredetű csontanyag mennyiségében nem volt lényeges különbség.

2. A sírkamra ÉNy-i fala tövében húzódó padkán három helyről került elő égett csontanyag (9. kép): a) A padka Ny-i részén, máglyahordalék nélkül fekvő kevés égett csont talán egy juvenilis korcsoportba tartozó, meghatározhatatlan nemű egyén maradványa. b) A padka tapasztása — mint az előbbieken ismertettük — két rétegű (11. kép). Mindkét máglyakupacban adultus-maturus korcsoportba tartozó felnőtt csontjai ke-

rültek elő. A csontok robuszticitása esetleg férfire utal. Lényeges különbség, hogy a sírkamrába behordott máglyamaradványban az állatcsontok mennyisége az emberi maradványokhoz képest elenyésző.

3. A kamrafolyosó DK-i részében a kövezés felett és a zárófal kövei közé benyúló ovális máglyahordalékból kevesebb égett csontanyag került elő. A csontok adultus-maturus korcsoportba tartozó, meghatározhatatlan nemű felnőtt maradványai. A máglyahordalék nem beásásból került elő (9. kép).
4. A 2. sz. előépítmény közepén, a humuszszíntelen fekvő máglyahalom igen kevés égett csontot tartalmazott. A hordalék anyagát még nem iszapoltuk ki, így a csontanyag vizsgálatára eddig nem került sor (4. kép).

A máglyamaradványok eredetének meghatározásához segítséget nyújtottak a bennük előkerült cserepek. Egymáshoz illő edénytöredékek voltak a fenti számozás szerint az 1. és 2/b., a 4. és 2/b., valamint a 3. és 4. anyagban. Tehát a sírhalomban különböző helyeken fekvő máglyamaradványok egy helyről, nevezetesen az eredeti, a halott(ak) elégetése céljából emelt máglyából származnak. Feltárásunk eredményei megerősítik a *Sulm-völgyi* halomoknál tapasztalt hasonló jelenségeket (DOBIAT 1980, 61–62). A halomfeltöltés, mint ahogy C. Dobiat is írja, a halotti szertartás szerves része volt. A szakaszos rétegfelhordást — mely a süttöi halomnál is jól észlelhető, s két fázisra bontható — alkalomszerűen máglyahordalékok elhelyezésével szakították meg. A mi esetünkben — bár a feltöltés kétharmadát nem állt módunkban feltárni — ez a rituális eseménysorozat a sírkamra bejárati részére koncentrálódik. A hamvak antropológiai vizsgálatának eredménye egyértelműen bizonyítja, hogy a máglyán több egyént hamvasztottak el. Ezzel ellentétben a sírkamrába feltehetőleg csak két személy hamvait hordták be. A juvenilis korcsoportba tartozó személy égett csontjai (2.a) nem keveredtek a máglyahordalék egyéb anyagával. Ez a jelenség vagy az igen gondos kiválogatás, vagy egy külön helyen lezajlott égetés eredménye. A padka ÉK-i végére helyezett hamvak minden bizonnyal annak az elhunyt középkorú férfinak a maradványai, akinek a számára a sírkamrát és a sírhalmot emelték. Ezt a feltételezést nemcsak az antropológiai anyag homogenitása alapozza meg. A behordott máglyamaradványok tetején egy orsógomb, egy vaskés és egy köszörűkő feküdt, melyeket égetetlenül, utólag helyeztek a hamvak tetejére. Ezek a tárgyak egy koravaskori férfi mindennapi készségeit alkothatták, melyeket övön hordhatott. Bár öv-tartozékokat (veretek, csat) velük együtt nem találtunk, ez nem zárja ki feltételezésünk valószínűségét. A köszörűkő csonkítása arra utal, hogy hasonló műveletet a — sejtetően egyszerűbb — övön is végezhetek. Maradhatott maga az öv a halotton is — ebben az esetben csak az említett tár-

gyakat helyezték a behordott hamvakra. Feltételezésünk kapcsán egyedül az orsógomb jelenléte okozhatna problémát. Általánosan elfogadott nézet volt az utóbbi időkig, hogy az orsógomb sírban nőnemű halottat jelez. Az orsógomb — elnevezéséből is adódó — egyoldalú használatával kapcsolatban több kutató is kifejezte kételyeit, de a megszokottól eltérő alkalmazására nem talált és keresett magyarázatot (DOBIAT 1980, 153; SCHÜLE 1969, 162; DUSEK 1968, 108). Úgy véljük az „orsógombok” egy részét övön lógó bőr, vagy más szerves anyagból készült tarsolyok zárószerkezeteként használták (v. ö. LÁSZLÓ 1940, 23. t.). Ez az értelmezés magyarázatot adhat az orsógombok előfordulására a fegyveres férfi sírokban is. A példák felsorolása és az alkalmazás módjának részletezése nem ennek a munkának a feladata.

Míg a 2. a és 2. b jelzésű máglyamaradványoknál a hamvak tudatos kiválogatása jól érzékelhető, ugyanezt a 3. és 4. jelzésű hordalékok esetében megállapítani a rendelkezésünkre álló adatok alapján lehetetlen. A kérdés ezek után az, hogy a többi egyén milyen minőségben kerülhetett a máglyára. Egy család természetes kihalása egy időben valószínűtlen. Marad tehát az a feltételezés, hogy az elégetett személyek halotti áldozatok, akiket a család (nők, kiskorúak), társadalmilag alárendelt csoport (szolgák) — esetleg ellenséges közösség (foglyok) tagjaiból választottak ki. Mivel a temetkezési rítus vallástörténeti vonatkozásával külön tanulmányban kívánunk foglalkozni, itt csak esetleges példaként idézzük, hogy emberi áldozat a koravaskorban Közép-Európában sem példa nélkül álló jelenség (PATEK 1976, 23; SPINDLER 1975, 651–53). Társadalmilag megkülönböztetett rangú személyek eltemetésénél ez a szokás messze az i. u. évszázadokban is tovább élt Európa egyes részeinél, mint ahogy Ibn Fadlan szemléletes leírása is bizonyítja (TOGAN 1939, 88–96). Halotti áldozatnak tekintjük a sírkamra tetején fekvő gyermek vázát is.

A feltárt jelenségek alapján a temetés rituális menete a következőképpen képzelhető el: Az elhunyt férfit a településről a temetés helyszínére szállították. Tetemét díszes ruhában a máglyára helyezték, körülvéve emberi- (családtagok, szolgák — esetleg idegenek), állati- (ló, kutya, sertés) és élelem- (égett cserép- és bronzedény töredékek) áldozatokkal. A máglya égését kísérő tor során a halottat búcsúztató közösség — az összeállítható edények formája és mérete alapján — italokat fogyasztott. A tűz elhamvadása után kiválogatták a halott és egy közeli hozzátartozójának égett csontjait, majd a máglya maradványait még teljesen ki nem hűlt állapotban halomba kotorták össze. A forró hordalék tetejét a halotti tor összetört italtároló edényeinek cserepeivel borították. Ezután építették fel a folyosós sírkamrát, melybe meghatározott szertartások kíséretében a padkára helyezték az elkülönített maradványokat. Az élelem- és italtá-

roló edények helye, sorrendje és elhelyezési formája; a sertés rituális csonkolása (csülkeit Vörös I. megfigyelése alapján levágták) szintén szigorú rituális szabályokat tükröz. Ezekkel az eseményekkel egyidőben borították be földdel a sírkamrát (halomfeltöltés 1. fázisa), nyitva hagyva a folyosó előtti térséget. A szertartások végeztével a folyosót betemették. A lezárás kultikus eseménysorához tartozott a máglyahordalék egy kisebb, félretett részének elhelyezése is. A folyosót kitöltő kőhalom tetejére állított edény szerepének meghatározásánál két lehetőség között választhatunk: a) benne tárolták a félretett máglyahordalékot, majd tartalmát kiürítve öszetörték, s cserepeit a kövekre dobták; b) étel- vagy ital áldozatot tartalmazhatott, s az eredetileg ép edény később összenyomódott. A lezárás után folytatták a halom feltöltését (2. fázis) — a folyosó előtti területet ismét nyitva hagyva. Itt, a 2. sz. előépítményben újabb szertartások játszódhattak le. Az eredeti máglya egy újabb részletének elhelyezése után a bejáratot véglegesen eltorlaszolták, s a halomfeltöltés nyílását betöltötték. A végleges lezárás szertartását az itt jelentkező áldozati tüzek s különböző kövezések jelzik. A kőgyűrűt minden valószínűség szerint a halomfeltöltés végleges alakjának elérésekor helyezték el. A halomfelhordás befejezését követte a temetés legvégso rituális aktusa, a sír tetején. A jelenségek és a leletanyag (gyermekváz, kutya teteme, lószerszámok, marhakoponyák) kifejezetten férfiak által vezetett és végrehajtott, vagy férfi számára rendezett eseménysort valószínűsítene. Előbbi esetben feltételezhetjük, hogy a temetést ló-, esetleg kocsi-versennyel zárták. A második esetben a lószerszámok és a kutya a halott személyes tulajdonát képezhették, melyeket szertartás keretében helyeztek a sírkamra tetejére. Elképzelhető még az is, hogy a lószerszámok a halotti kocsit vontató lovakhoz tartoztak. Az állatok rituális csonkolása itt is megfigyelhető: a kutya alsó végtag részei a feltárás során nem kerültek elő; az ÉNy-i kamrafal mellé helyezett szarvasmarha-koponyákról a szarvcsapokat levágták (Vörös I. megállapításai). Ez utóbbi jelenség az eddig csak az edényművességben és a kisplasztikában jelentkező „bika kultusz” tényleges állattani bizonyítéka.

A halotti szertartás felvázolt sorrendjével kapcsolatban meg kell jegyeznünk, hogy nincs biztos kiindulópontunk annak meghatározására, hogy a halomfeltöltés nyílásának betemetése és a sírkamra felett lejátszódott kultikus események a tényleges temetés után mennyi idő múlva zajlottak le. Könnyen feltételezhető, hogy a lezárt kamrabejárat elé a rokonság visszajárt, s a nyílás fokozatos betöltése közben áldozati tüzek gyújtásával emlékezett az elhunyra. Ugyanígy elképzelhető, hogy a halom tetején is csak egy bizonyos idő eltelté után végezték el azokat a szertartásokat, melyek nyomait megtaláltuk. A rendelkezésünkre álló kevés és közismert leírás alapján akár az egyszeri folya-

matos, rövid idő alatt befejezett halotti szertartás (Ilias 23. ének), akár a temetkezés helyén lezajlott utólagos rituális események (Herodotos IV. 72.) feltételezése megengedhető. A süttöi halomfeltárás jelenségei tehát esetenként csak alternatívákat adnak. A bizonytalanságok ellenére azonban ismereteinket a halotti szertartás menetéről számos olyan részlettel gazdagítják, melyek körültekintőbb elemzést igényelnek. Összegzésül megállapítható, hogy az általunk észlelt szertartások egy részée „halotti utazás”, áldozati állatok felvezetés, bika (borjú) áldozat, tor, ló- vagy kocsi-verseny) jól kapcsolódik a 7—6. század fordulóján kibontakozó szitula-művészet jeleneteihez (PERSY 1981, részletes irodalomjegyzékkel).

A különböző ünnepi eseményeket rögzítő képsorok halotti kultusszal kimutatható esetleges kapcsolataival, a temetkezési szertartás mitológiai hátterével és társadalmi összefüggéseivel kapcsolatban G. KOSSACK (1970, 159—68) tett számunkra is figyelemre méltó észrevételeket.

A süttöi halom alá eltemetett férfi kiemelt társadalmi rangját nem a sírjába helyezett mellékletek bizonyítják elsősorban. Fegyver, kocsi, vagy kocsialkatrészek hiányoznak, s a sírkerámia — noha számban némileg meghaladja — jellegében, minőségében nem tér el kiugróan az ún. köznépi temetők (Halimba, Középrépaszta, Tatabánya) anyagától. A monumentális sír építmény, a bonyolult halotti szertartás szabályainak szigorú betartása a döntő tényezők a halott férfi társadalmi rangjának megítélésében. Funkcióját meghatározni nem tudjuk — talán hozzásegít ehhez majd a máglya égett bronz anyagának vizsgálata. Annyi azonban biztosan megállapítható, hogy személyében a süttöi erődített település vezető, „uralkodó” családjainak egyik tagját kell látnunk, akinek elhunytával a halálban is biztosították a rangját és szerepét megillető tiszteletet.

* * *

A sírkamra kerámiája nem túl változatos. A négy edény típus — a fedőket kivéve — a Dunántúlon a Rába—Balaton—Duna által határolt területen a halmos és köznépi temetőkből általánosan képviselt forma. Amíg azonban a köznépi temetők anyagának (Középrépaszta, Halimba, Tatabánya) korszerű statisztikai-tipológiai vizsgálatát nélkülözzük, s a halmos temetőkből csak egy-egy halomsír, többnyire régi feltárásból származó, töredékes anyaga áll rendelkezésünkre, a kerámia datálási értéke korlátozott. Figyelmün kívül hagyva így a kalenderbergi kultúra É-dunántúli határterületének helyi sajátosságait (PAULÍK 1975, 50—52), s az ebből adódható eltéréseket, az időrendi meghatározáshoz a kronológiailag-tipológiailag kidolgozottabb osztrák és Ny-szlovákiai anyagot használjuk fel.

A két nagy kettőskúpos urna (13. kép) alakjára jellemző, hogy nyakuk kissé nyújtott, s válluk erőteljesen hangsúlyozott. Ezzel a felépítéssel a *soproni és Alsó-ausztriai* urnák tipológiai fejlődésorában (PERSY 1980, 36, 76—81; KAUS 1974—75, 103) edényeinek a HC 1 formákkal mutatnak kapcsolatot. Megjegyzendő azonban, hogy a *csöngői* (LÁZÁR 1955, 25. t. 8—9) és a *sághegyi* urnák (LÁZÁR 1951, 23. t. — ezek a *Sulm-völgyi* típusokhoz urnák jellemzője. Gyakran előfordul a *Sulm-völgyi* oly jellemző vízszintesen kiugró vállú urnák a Dunántúlon eddig nem kerültek elő. Itt egy lekerekítettebb, gömbölyded forma a gyakoribb (pl. LÁZÁR 1951, 25. t. 1, 28. t. 2; MITHAY 1980, 66, 12. kép), s a tipológiai fejlődés egy határozottabb kettőskúpos forma felé mutat (pl. LÁZÁR 1955, 32. t. 20; NAGY 1939, 3. t. 7, 15, 5. t. 1. stb.). Az urnák általános díszítése a vállon elhelyezett négy bütyök, melyet gyakran többszörösen árkkolt ék-minta övez. Ez az osztrák és a Ny-szlovákiai területeken általában a díszítetlen, vagy a festetlen grafitmintás urnák jellemzője. Gyakran előfordul a *Sulm-völgyi* urnákon is, melyeknél az 1. affinitási csoport egyik jellemzője (DOBIAT 1980, 119, 166. T. 5). Nem fártjuk valószínűnek, hogy ez a díszítés a Dunántúlon kronológiai tényezőt jelentene. Az urnák grafitos mintakincse az Alsó-ausztriai és Ny-szlovákiai HC korú leletanyaggal mutat szoros kapcsolatot. (Pl. PESCHEK 1943, 8. t. 1—3, 9. t. 7; KERCHLER 1977, 27—29. t.; 40—45 t.; PICHLEROVÁ 1969, 19. t. 1—2, 26—27. t. stb.) Különösen kedvelt a kalenderbergi kultúra É-i területein a rácsmin-tával kitöltött grafitos háromszög díszítés, mely a morva területeken is általános (PODBORSKÝ 1970 38—39. kép), s más technikai kivitelezésben a HD végéig továbbél (*ibid.*; pl. JEREM 1981, 122, 6. 14. kép; WOLLÁK 1979, 54—55 stb.).

A sirkamrába helyezett edénykészletek állandó tartozéka — esetenként párosával — a mély, füles tál (14. kép 1—3). Az urnákhoz hasonlóan találkozunk vele a köznépi temetők legtöbb sírjában és a kisebb halmos temetőkben is, funkciójuk azonban igen gyakran a hamvak tárolása. Előfordulása az Észak-Dunántúlon sokkal gyakoribb, mint az Alsó-ausztriai és burgenlandi területeken. Valamivel nagyobb arányban lép fel Ny-Szlovákiában (DUŠEK 1976, 412). A *süttöi* példányok jellemzője, hogy nyakrészük az edény magasságához képest alacsony, s a perem és nyak törésvonala kevésbé profilált. Ezzel a jellegzetességükkel — amennyiben az összehasonlítás jogosult — az A. Persy által felállított tipológiai-kronológiai sor B és C fázisába illeszthetők (PERSY 1980, 44—45, 76—81). A tálak gazdag, enyhén árkkolt díszítése grafitozással hangsúlyozott. Ez a technika az ausztriai területeken a vörös-fekete festésű edényeknél figyelhető meg (DOBIAT 1980, 128; PERSY 1980, 58—59 stb.) ugyanúgy, mint a mintasor alsó lezárása egy vízszintes, körbefutó festett csíkkal (14. kép 1).

Plasztikus díszítésének gazdagságával, finom kidolgozásával az előbbi formáktól eltér a 3. sz. máglyahordalékban előkerült edénytöredék (19. kép). Hasonló tagolt borda díszítések a *nové košariskai* anyagban jelentkeznek (PICHLEROVÁ 1969, 17. t. 3, 11, 33. t. 3). A tál formája azonban inkább a *Sulm-völgyi* későbbi típusokhoz mutat hasonlóságot (DOBIAT 1980, 91—92), s a hegyes, körárkolt bütykök is a HC 2 korszak végének jellegzetes díszítésjegyei (PICHLEROVÁ 1969, 1. t. 7. t.; SIEGFRIED—WEISS 1979, 10—11).

A belsődíszes tálak (15. kép 1—2) grafitmintája általános. Kevésbé gyakori a bütyökdíszes, behúzott peremű tálak gyenge, ferde síkozása (15. kép 4—10). Hat hasonló példány a *mesteri* tumulusból került elő (LÁZÁR 1951, 40, 28. t. 1. 1—6), s egyet ismerünk a *soproni* 4. halomból, melyet PERSY a temető stratigráfiájában a második csoportba sorol (1980, 80—81, 3. t. 7). A hosszan elhúzott ferde kanelurával díszített tálak is a temető második csoportjának sírjaiban fordulnak elő (*ibid.* 40. t. 2, 69. t. 5—6, 80—81). A tálakat borító fedők egyedi készítmények (16—17. kép). A csillagminta festett, grafitos kivitelezésben leginkább a talpas- és kihajló peremű tálakon gyakori díszítés (PICHLEROVÁ 1969, 9. t. 3—4; KERCHLER 1977, 25. t. 2, 30. t.; PAULÍK 1975, 39, 8. kép stb.). A három ágú, árkkolt változatra példát a kalenderbergi kultúra területéről nem ismerünk. Hasonló technikával díszített fedők eddig *Somlóvásárhelyen* (II. halom: HORVÁTH 1969, 111, 3. kép) és *Szalacsán* (KEMENCZEI 1974, 2. kép 5—6) kerültek elő. Tipológiai jellegzetességeiknél sokkal több információt nyújt a fedők alkalmazási módja. A K-alpi hallstatti kultúra É-i területén fedők csak a szitulákhoz társulnak. Más típusú edényeket — főképp tálakat — a *Sulm-völgyi* sírokban borítanak fedővel. Hasonló szokás Szlovéniában elterjedt (DOBIAT 1980, 104—105; 14. kép). A *süttöi* fedők alkalmazási módja — a *csöngői* és *somlóvásárhelyi* példányokkal együtt — újabb adalék az É-Dunántúl DNy-i kapcsolatainak megerősítésére.

A fenti rövid elemzés alapján a *süttöi* kerámiát a kifejlett HC periódusra helyezük. Egyes jelenségek arra utalnak, hogy a kormeghatározásnál inkább a korszak későbbi, 7. sz. második felének javára döntsünk. A sírkerámia datálásával kapcsolatban azonban hangsúlyozni kell, hogy a halmos temetkezések esetében az edényművesség sokkal kevésbé alkalmas a finomabb kormeghatározásra a köznépi temetők anyagánál. Utóbbi, változatosabb anyagi kultúrájával, érzékenyebben tükrözi egy népcsoport összetételét, s a lezajlott folyamatokat. Ugyanakkor az „arisztokrácia” hagyományörző, szigorú temetkezési ritusa feltételezheti a sírba helyezett kerámia erős konzervativizmusát. Ez lehet a döntő tényező, mely a többnyire régi ásatásokból származó leletanyagok kronológiai tagolását megnehezíti.

Nem könnyítik meg lényegesen a finomabb kor meghatározást a között *lószer számok* sem. A három pár vaszabla (6. kép 1; 7. kép 1—2) egyedi példány, pontos analógiák nélkül. Formája és szerkezete közép-európai és keleti elemeket tükröz. A pecek beerősítési módja Dél-Németországban és a Cseh-medencében leginkább elterjedt I. b. típusnál általános (KOSSACK 1954, 119—20, 136). A lyukakba utólag illesztett pecek közül csak a középső párhuzamos az oldaltaggal, a másik kettő (mely széles pántból készült) a hossza merőleges. Ebből az elrendezésből következő kissé eltérő kantározási módot azonban a közép-európai példányokon egyelőre nem áll módunkban megfigyelni, mivel az esetek többségében a pecek hiányoznak. Távoli párhuzamként néhány ibériai vaszablát lehet megemlíteni (SCHÜLE 1969, 2. t. 14, 69. t. 1—4, 180. t. 3—4). Az I. b. típusú oldaltagok azonban csövesek, melyek elhelyezése a süttöitől eltérően az oldaltag alsó részére toódik. Hasonló példányok a Dunántúlon a Somlóhegy környékén fordulnak elő (HORVÁTH 1969, 10. kép 9—13, 15—17). A vasból készült — esetenként laposabb testű — változatok szintén ezen a környéken csoportosulnak (GALLUS—HORVÁTH 1939, 51. t. 1, 53. t. 5, 60. t. 1—2, 5, 61. t. 2—3). Jellemző még ezekre az oldaltagokra, hogy végeik gombos vagy kúpos kiképzésűek, alattuk körbordával, mely a süttöi példányt is díszíti. A somlóhegyi vaszablákhoz hasonló, lapos testű vaszabla az áttörések körül kör alakú kiszélesedéssel Frögről került még elő (MODRIJAN 1957, 2. kép 3). A süttöi oldaltag másik jellemzője a félköríves alak, s a középben ellaposodó keresztmetszet. Előbbi tulajdonság Közép-Európában urnasíros hagyományokra vezethető vissza (SCHÜLE 1969, 125). Zablaoldaltagunkhoz igen hasonló, bronzból készült példány került elő Dýšínáról régibb HC környezetben (ŠALDOVA 1968, 23. kép 1—4, 395—96). Félköríves vas zablaoldaltagokat ismerünk a szűkebb környéken még Nagybarátiról (GALLUS—HORVÁTH 1939, 65. t. 1); ezek kicsiny mérete és szerkezete azonban a mi példányunktól eltér. Az egyedüli, megközelítőleg pontos analógia, melyet a süttöi zablák kapcsán megemlíthetünk, az osztrák II. halomból származik (BENAC—ČOVIČ 1956, 26. t. 1).

A süttöi ívelt oldaltagok lapos keresztmetszete, az áttörések elosztása a hossz középső harmadában olyan jellegzetességek, melyek zabláinkat a vekerzugi típushoz kapcsolják. Ezért a süttöi példányt a SCHÜLE által vekerzugi típushoz hasonlóan nevezett, különböző formájú hármas áttört oldaltag típushoz soroljuk (1969, 125—27, 8. térkép), melyek korát a Közép-Duna-medencében a 7. sz.

végére lehet helyezni. Ezt a datálást az osztrák zabla kora is megerősíti (Glasinac IV. c. BENAC—ČOVIČ 1956, 119). Az átlag szélességű szájrész — mely a Közép-Duna-vidék jellegzetes típusának általánosan elterjedt, vasból készült változata, s gyakran társul levél alakú gyeplőhoroggal (7. kép 8) (KOSSACK 1954, 131) — ezt a datálást nem befolyásolja. A zablát — a többi dunántúli vaszabla változattal együtt — helyi készítménynek tartjuk. A formai jellegzetességek mellett figyelemre méltó még a zablák hármas száma. Már F. Dvořák felfigyelt erre a jelenségre, s elemezte a fogatolás ezzel kapcsolatos lehetőségeit (DVOŘÁK 1938, 94—95). Úgy tűnik, hogy ez a Cseh-medencében elterjedt szokás a Dunántúlon is megtalálható (MITHAY 1980, 69). A halotti menettel kapcsolatos összefüggése (DVOŘÁK 1938, 62. kép), a szokás eredete, közlésünket meghaladó elemzést érdemel.

A zöld üvegpasztá betétes *bronzgomb* (7. kép 4) egyetlen hazai párhuzamát Velemről ismerjük (FOLTINY 1958, 4. t. 4). A kimélyített díszítés a trák-kimmer mintakincsre vezethető vissza (GALLUS—HORVÁTH 1939, 20. t. 12, 34. t. 2, 41. t. 6 stb). Az üvegpasztá betét eredetével és elterjedésével a máglya fémanyagának közlésekor fogok foglalkozni.

Az anyagi kultúra rövid elemzése alapján a süttöi sírhalom korát a HC 2 periódusra, vagyis a 7. sz. második felére helyezük, nagy valószínűséggel a jelzett korszak végére. A temetkezés a halotti rítus és a tárgyi emlékek vonatkozásában két irányban mutat összefüggéseket:

1. A kerámia mellékletek magasabb aránya, az edénművesség formakincse és díszítésmódja a helyi sajátosságok mellett a kalenderbergi kultúra „törzsterületéhez” kapcsolja. Ez a földrajzi helyzettel és adottságokkal jól magyarázható.
2. Ugyanakkor a sír építmény, a temetkezési rítus bizonyos részletei, s a lószer számok lelőhelyünket a Dunántúli Középhegység É-i lába mentén húzódó, katonai erőket összpontosító központokhoz — melyet a terület sáv határjellege indokol — s rajtuk keresztül a DK-alpi hallstatti csoportokhoz kapcsolják.

A süttöi halomsír ismertetése kapcsán felsorolt analóg jelenségek az É—ÉK Dunántúlt szervesen a K-alpi hallstatti kultúrkörhöz fűzik. A terület anyagi kultúrájának elkülönítését „Középrepusztai típus” néven — mely pusztán a halomsírok korával részben párhuzamosan futó köznépi temetők elemzésén alapul (PAULÍK 1975) — ezért nem tartjuk indokoltnak (DUŠEK 1976, 423—24).

IRODALOM

- AKERSTRÖM 1934
 BENAC—ČOVIĆ 1956
 BIEL 1980
 BÖRZSÖNYI 1909
 DOBIAT 1980
 DUNGEL—SZOMBATHY 1903
 DUŠEK 1968
 DUŠEK 1976
 DVOŘÁK 1938
 FEKETE 1979
 FEKETE 1980
 FOLTINY 1958
 GALLUS 1934
 GALLUS—HORVÁTH 1939
 HOLPORT 1979
 HOLPORT 1980
 HOLPORT 1981
 HORVÁTH 1969
 JEREM 1981
 KABAY 1960
 KAUS 1974—75
 KAUS 1978—79
 KEMENCZEI 1974
 KEMENCZEI 1975
 KEMENCZEI 1977
 KERCHLER 1977
 KLEISZ 1895
 KNEZ 1981
 KOSSACK 1954
 KOSSACK 1959
- A. AKERSTRÖM, *Studien über etruskische Gräber*. Uppsala 1934.
 A. BENAC — B. ČOVIĆ, *Galsinac*. Sarajevo 1956.
 J. BIEL, *Treasure from a celtic tomb*. NatGeogr 157/3, (1980 márc.) 428—438.
 A. BÖRZSÖNYI, *Győr megyei emlékek a hallstatti korszakból*. ArchÉrt 29 (1909) 245—253.
 C. DOBIAT, *Das hallstattzeitliche Gräberfeld von Kleinklein und seine Keramik*. Schild von Steier Beiheft 1. Graz 1980.
 A. DUNGEL — J. SZOMBATHY, *Die Tumuli von Gemeinlebarn*. MPK 1 (1903) 49—77.
 M. DUŠEK, *Smolenice — eine Burg der Hallstattzeit in den Kleinen Karpaten*. AAC 10 (1968) 99—109.
 S. DUŠEK, *Junghallstattzeitliches Gräberfeld von Modransy*. SA 24 (1976) 397—427.
 F. DVOŘÁK, *Wagengräber der älteren Eisenzeit in Böhmen*. Praha 1938.
 M. FEKETE, *Vaskeresztes-Diófás dűlő*. RégFüz Ser. 1. No. 32 (1979) 31.
 M. FEKETE, *Vaskeresztes-Diófás dűlő*. RégFüz. Ser. 1. No. 33 (1980) 24—25.
 S. FOLTINY, *Velemszentvid, ein urzeitliches Kulturzentrum in Mitteleuropa*. Veröffentlichungen der ÖAGUF 3 (1958)
 S. GALLUS, *A soproni Burgstall alakos urnái*. ArchHung 13 (1934)
 S. GALLUS — T. HORVÁTH, *A legrégebb lovasnép Magyarországon*. DissPann Ser. 2. 9 (1939)
 Á. HOLPORT, *Százhalombatta*. RégFüz. Ser. 1. No. 32 (1979) 25—26.
 Á. HOLPORT, *Százhalombatta*. RégFüz Ser. 1. No. 33 (1980) 21.
 Á. HOLPORT, *Százhalombatta*. RégFüz Ser. 1. No. 34 (1981) 20.
 A. HORVÁTH, *A vaszari és somlóvásárhelyi Hallstatt-kori halomsírok*. VMMK 8 (1969) 109—134.
 E. JEREM, *Zur Späthallstatt und Frühlaténezeit in Transdanubien*. Die Hallstattkultur. Symposium Steyr 1980 Linz 1981. 105—136.
 É. KABAY, *A szalacsikai koravaskori tumulusok anyaga a Magyar Nemzeti Múzeumban*. FolArch 12 (1960) 45—59.
 K. KAUS, *Zum Forschungsstand der chronologischen Gliederung des burgenländisch-niederösterreichischen Hallstattmaterials*. MÖAUF 25 (1974—75) 103—107.
 K. KAUS, *Zur hallstattzeitlichen Kultur des Sulmtales*. Schild von Steier 15—16 (1978—79) Festschrift Modrijan 49—55.
 T. KEMENCZEI, *Újabb leletek a Nagyberki-szalacsikai halomsírokból*. ArchÉrt 101 (1974) 3—16.
 T. KEMENCZEI, *Beszámoló a Nagyberki-szalacsikai 1974. évi ásatásról*. SMK 2 (1975) 163—171.
 T. KEMENCZEI, *Hallstattzeitliche Funde aus der Donaukniegegend*. FolArch 28 (1977) 67—90.
 H. KERCHLER, *Die hallstattzeitlichen Grabhügel von Bernhardsthal, Rabensburg und Bullendorf, p.b. Mistelbach, Nö*. AAu Beiheft 15 (1977).
 K. KLEISZ, *Két Nagy-Somló-melléki lelet a hallstatti korból*. II. ArchÉrt 15 (1895) 320.
 T. KENZ, *Novo Mesto in der Hallstattzeit*. Die Hallstattkultur. Symposium Steyr 1980. Linz 1981. 241—260.
 G. KOSSACK, *Pferdeggeschirr aus Gräbern der älteren Hallstattzeit*. JRGZ 1 (1954) 111—178.
 G. KOSSACK, *Südbayern während der Hallstattzeit*. RGF 24 (1959)

- KOSSACK 1970 G. KOSSACK, *Gräberfelder der Hallstattzeit an Main und Fränkischer Saale*. MhBV 24 (1970)
- KOUTECKÝ 1968 D. KOUTECKÝ, *Grossgräber, ihre Konstruktion, Grabritus und soziale Struktur der Bevölkerung der Bylaner Kultur*. PA 59 (1968) 484—487.
- LÁZÁR 1951 J. LÁZÁR, *A Sághegy-környéki hallstatt-kori tumulus sírokról*. ArchÉrt 78 (1951) 36—42.
- LÁZÁR 1955 J. LÁZÁR, *Hallstatt-kori tumulusok a Ság-hegy távolabbi környékéről*. ArchÉrt 82 (1955) 202—211.
- LÁSZLÓ 1940 GY. LÁSZLÓ, *Avar-kori pásztorakézségeink*. ArchÉrt Ser. 3.1 (1940) 91—98.
- LENGYEL 1959 I. LENGYEL, *A halimbai (Veszprém megye) koravaskori temető*. ArchÉrt 86 (1959) 159—169.
- MRT 1970 K. BAKAY — N. KALICZ — K. SÁGI, *Veszprém megye régészeti topográfiája. A devecseri és sümegi járás*. MRT 3 Budapest 1970.
- MRT 1972 M. DAX — I. ÉRI — S. MITHAY — SZ. PALÁGYI — I. TORMA, *Veszprém megye régészeti topográfiája. A pápai és zirci járás*. MRT 4 Budapest 1972.
- MRT 1979 I. HORVÁTH — M. H. KELEMEN — I. TORMA, *Komárom megye régészeti topográfiája. Esztergom és dorogi járás*. MRT 5 Budapest 1979.
- MARÁZ 1979a B. MARÁZ, *Zur Frühhallstattzeit in Südpannonien*. JPMÉ 23 (1978) 145—164.
- MARÁZ 1979b B. MARÁZ, *Pécs-Jakabhegy. Előzetes jelentés az 1976—77. évi ásatásokról*. ArchÉrt 106 (1979) 78—93.
- MÁRTON 1933 L. MÁRTON, *A korai La Tène kultúra Magyarországon*. ArchHung 11 (1933)
- MÉREY-KÁDÁR 1958 E. MÉREY-KÁDÁR, *Die früheisenzeitlichen Hügelgräber von Süttő*. RDolg 1 (1958) 86—88.
- MITHAY 1980 S. MITHAY, *A vaszari koravaskori temető és telephely*. ArchÉrt 107 (1980) 53—78.
- MODRIJAN 1957 W. MODRIJAN, *Das hallstattzeitliche Gräberfeld von Frög, Kärnten*. Carinthia 1 147 (1957) 3—42.
- NAGY 1939 L. NAGY, *A középréppáspusztai (Veszprém megye) kora-vaskori temető*. FolArch 1—2 (1939) 39—57.
- PATEK 1972 E. PATEK, *Előzetes jelentés az 1971-ben Sopron-Burgstallon végzett ásatásról*. ArchÉrt 99 (1972) 206—213.
- PATEK 1976 E. PATEK, *A Hallstatt kultúra Sopron környéki csoportja*. ArchÉrt 103 (1976) 1—28.
- PAULÍK 1975 J. PAULÍK, *Zu den Anfängen der älteren Eisenzeit in der Südwestslowakei*. ZSNM Historia 15 69 (1975) 48—53.
- PERSY 1980 A. PERSY, *Hallstattzeitliche Grabhügel von Sopron (Ödenburg)*. Wiss.Arb. aus dem Burg. 62 (1980)
- PERSY (EIBNER) 1981 A. EIBNER-PERSY, *Darstellungsinhalte in der Kunst der Hallstattkultur*. Die Hallstattkultur. Symposium Steyr 1980. Linz 1981. 261—296.
- PESCHEK 1943 CHR. PESCHEK, *Die junghallstattische Grabhügelfunde von Krensdorf, Marz und Weiden am See (Niederdonau)*. MPK 4 (1943) 121—140.
- PICHLEROVÁ 1969 M. PICHLEROVÁ, *Nové Košariská. Die fürstlichen Hügelgräber aus der frühen Eisenzeit*. MNS Historica Fontes 3 (1969)
- PODBORSKÝ 1970 V. PODBORSKÝ, *Südmährische hallstattzeitliche Siedlungen*. SbBU E. 15. 19 (1970) 101—102.
- RADIMSKY—SZOMBATHY 1885 V. RADIMSKY — J. SZOMBATHY, *Urgeschichtliche Forschungen in der Umgegend von Wies in Mittel-Steiermark II. Bericht über die in den Jahren 1881, 1882, und 1883 durchgeführten Grabungen*. MAG 15 (1885) 117—168.
- RIEK—HUNDT 1962 G. RIEK — J. HUNDT, *Der Hochmichele. Ein Fürstengrabhügel der späten Hallstattzeit bei der Heuneburg*. Heuneburgstudien 1. RGF 25 (1962)

- ŠALDOVÁ 1968 V. ŠALDOVÁ, *Die hallstattzeitliche Hügelgräberkultur in Westböhmen — Das Gräberfeld von Nýnec*. PA 59 (1968) 392—399.
- SCHÜLE 1969 W. SCHÜLE, *Die Meseta-Kulturen der Iberischen Halbinsel*. Madr-Forsch 3 (1969)
- SIEGFRIED-WEISS 1979 A. SIEGFRIED-WEISS, *Der Ostalpenraum in der Hallstattzeit und seine Beziehungen zum Mittelmeergebiet*. Hamburger Beiträge zur Archäologie 4 (1979)
- SPINDLER 1975 K. SPINDLER, *Die Ausgrabungen am Magdalenenberg bei Villingen im Schwarzwald*. AV 24 (1973) 637—659.
- TOGAN 1939 A. ZEKI VALIDI TOGAN, *Ibn Fadlān's Reisebericht*. Abhandlungen für die Kunde des Morgenlandes 24 3. Leipzig 1939.
- TOMPA 1935 F. TOMPA, *26 Jahre Urgeschichtsforschung in Ungarn 1912—1936*. BRGK 24—25 (1934—35) 27—114.
- TOMSCHIK 1943 J. TOMSCHIK, *Der junghallstattische Grabhügel von Krensdorf*. MPK 4 (1973) 111—118.
- TORBRÜGGE 1979 W. TORBRÜGE, *Die Hallstattzeit in der Oberpfalz. 1, Auswertung und Gesamtkatalog*. MhBV A/39 Lassleben 1979.
- VÉKONY 1980 G. VÉKONY, *Süttő-Nagysánctető*. RégFüz Ser. 1. No. 33 (1980) 20—21.
- VÉKONY 1981 G. VÉKONY, *Süttő-Nagysánctető*. RégFüz Ser. 1. No. 34 (1981) 19—20.
- WOLLÁK 1979 K. WOLLÁK, *Hallstattkori leletek a Pilismarót-szobi révi telepeltárásról*. Dunai RégKözl 1979, 49—76.

VORBERICHT ÜBER DIE ERSCHLIEßUNG EINES FRÜHEISENZEITLICHEN HÜGELS IN SÜTTŐ

Auszug

Das Material der in den Jahren 1920 ausgegrabenen früheisenzeitlichen Hügelbestattungen zu Süttő (TOMPA 1935, 104) haben wir durch die Erschließung eines neueren Hügels bestätigt. Das aus 18 St., durchschnittlich 0,5—3,6 m hohen und mehreren, zur Zeit an der Oberfläche kaum mehr wahrnehmbaren Hügeln bestehende Gräberfeld knüpft sich an zwei früheisenzeitliche Siedlungen an, die auf der Lößterrasse II/b der Donau liegen (Abb. 1). Die eine Siedlung erstreckt sich auf einen mit erodierten Tälern abgegrenzten kleineren Hügel (Abb. 1 A), während die andere Siedlung (Abb. 1 B) an ihrer Zugangsseite durch ein doppeltes Wallsystem abgegrenzt ist (VÉKONY 1980, 240; 1981, 264). Aus dem Hügelgräberfeld mit der Verteilung 6—2—2—4 haben wir das zweitgrößte Mitglied der südlichsten Gruppe erschlossen. Seine gegenwärtige — stark erodierte — Höhe beträgt 2 m. Der Durchmesser: 38,75 m ergibt der die Hügelauffüllung umsäumende Steinring. Die Größe und Methode der Erschließung wurden durch von uns nicht beeinflussbare Umstände festgesetzt. Die Umrisse des NW-SO orientierten Grabbautes sind vom Hügelzentrum etwas nach NO bereits in einer Tiefe von 15—35 cm hervorgetreten. Seine Form ist ein unregelmäßiges Viereck, an der SO-Seite mit einer 290 cm breiten Öffnung, dem sich ein Korridor angeschlossen hat. Die Öffnung wurde

von einer an zwei Balken ruhenden einreihigen Steinabdeckung überbrückt.
Die erschlossenen Befunde:

I. GRABKAMMER

A) Befunde über dem Kammerdach.

1. Halbbogenförmige, einreihige Steinabdeckung, die den oberen Teil der N-Ecke umnimmt. Am S-ende ein einserner Zügelhaken (Abb. 7, 8).
2. 260—75 cm: ein NW-SO orientiertes Kinderskelett an der Innenseite der NO-Mauer, daneben die Schienbeine eines Hundes,
3. 265—70 cm: 3 Paar Eisentrensen (Abb. 6, 1, Abb. 7, 1, 2), Schädel und Gliederknochen eines Hundes an der Innenseite der SW-Mauer,
4. 160—280 cm: entlang der NW-Mauer in der Ausfüllung der Kammer Fragmente von Rinderschädeln, Pferde- und Schafknochen in geringer Menge,
5. 160—165 cm: dichte parallele Reihe von NW-SO gerichteten, eingestürzten Balken (Abb. 8).

Aus der Kammerausfüllung sind Balkenfragmente, in der Mitte und an den Ecken der Mauern Pfostenreste zum Vorschein gekommen.

B) Befunde unter dem Kammerdach (Abb. 9—10)

Den Boden der Grabkammer bildet eine durchschnittlich 5 cm dicke Beschmierung, die drei Pfostenlöcher durchbrechen, in zwei von diesen sind umgefallene, im westlichen hingegen stehende Eichenpfosten. Zwischen den beiden nördlichen Pfosten ist ein auf den Balken aus Lehm ausgeschmierter Sitz. An der SW-Mauer der Kammer reihen sich auf dem aus irgendeinem Gras geflochtenen Teppich 23 Gefäße an. Neben diesen ist ein Schweinsskelett (mit fehlenden Klauen), auf ihm eine Schüssel (Abb. 13—17). Am Fuß der NW-Mauer zieht ein niedriges, aus Lehm geschmiertes Bänkchen. An seinem W-Ende liegt die Asche eines zur juvenilen Altersgruppe gehörenden Menschen ohne Reste des Scheiterhaufens (Abb. 9, 2 a). In der N-Ecke befinden sich in zwei Schichten (Abb. 11) Scheiterhaufenreste mit wenigen, gebrannten Tierknochen und der Asche eines zur adult-maturen Altersgruppe gehörenden Mannes (Abb. 9, 2 b). Am oberen Teil der vom sekundären Brand deformierte Scherben, geschmolzene Bronze- und Eisen schmuckstücke, Glasperlen enthaltenden Scheiterhaufenreste fanden wir ein nicht gebranntes Eisenmesser, Spinnwirtel und das Bruchstück eines Schleifsteines (Abb. 6, 2—4). Zwischen den Aschen von 2 a. und 2 b. lagen auf dem Bänkchen der Schädel eines Kalbes, einige Knochen des erwähnten Schweines und hereigefallene Hunde- und Kinderknochen. Die Größe des Innenraumes der Grabkammer beträgt auf Grund der Mauerdurchschnitte 5,9×6,2 m.

II. KORRIDOR (Vorbau Nr. 1) (Abb. 9)

Die Seitenmauer des Korridors beginnt mit 120 cm, beim Abschluß ist sie 80 cm hoch. Ihre Auffüllung ist bis 210 cm Höhe mit der Hügelaufluffüllung übereinstimmender Humus. Darunter liegt auf dem Boden ein aus zwei Teilen bestehender Steinhaufen. Auf dem größeren fanden wir die Scherben einer Schüssel (Abb. 18). Am SO-Ende des Steinhaufens, zwischen 170—210 cm Höhe ist ein ovaler Fleck aus den Resten des Scheiterhaufens zu finden (Abb. 9, 3), der auch zwischen die Steine der Abschlußmauer hineinreicht. Von hier sind die Asche eines zur adult-maturen Altersgruppe gehörenden Menschen und Gefäßfragmente zum Vorschein gekommen (Abb. 19). Die S-Ecke des Korridors ist offen, im diesen engen Teil lagen einige hinein-gefallene Steine.

III. MAUERDURCHSCHNITTE, MAUERUNGSTECHNIK (Abb. 5)

Die Mauern wurden auf die ursprüngliche Humusfläche mit 70 cm breiter Fundamentierung und trockener Mauerungstechnik erbaut. Die gerollten Kalksteine stammen aus den nahen Berge. Der

Sockel ist durchschnittlich 60 cm hoch, von da an nach oben wird die vom Druck der Erde teilweise stark nach innen fallende Mauer schmaler (Abb. 12). Die Steinmauern wurden den Fundamenten entlang und in der Höhe des Sockels durch waagrecht umlaufende Balken befestigt, die man in die Eckpfosten eingekeilt hat. Diese Technik läßt sich in den weiter oben gelegenen Niveaus weniger verfolgen. Die oben bekannt gegebene Weise der Mauerbefestigung konnte nur an der Abschlußmauer des Korridors nicht beobachtet werden.

IV. SCHEITERHAUFEN (Abb. 4)

Die Stelle des Scheiterhaufens und seiner unmittelbaren Umgebung zeigt die einstige rötlich-rußig gaberante Humusoberfläche an, die 16×9,5 m groß ist und sich auch unter den beschmierten Boden der Grabkammer erstreckt. Auf den S-Teil wurden die Scheiterhaufenreste zusammengescharrt. Auf diesen, von N umgrabenen Haufen — der sich im nördlichen Teil der Kammer auch unter der Beschmierung fortgesetzt hat — wurden die Fundamente der NW-Mauer gesetzt. Aus den zusammengescharnten Scheiterhaufenresten sind 17 kg Knochen zum Vorschein gekommen (Abb. 9, 1). Die Tierknochen sind Pferde-, Hunde- und in geringerem Prozentsatz Schweineknöchelreste. Das menschliche Knochenmaterial stammt von mehreren Erwachsenen (vermutlich Frauen und Männern), eventuell auch von Kindern, deren Zahl selbst auf anthropologischem Wege, nicht einmal schätzungsweise festgestellt werden konnte. Den oberen Teil der gebrannte Metalle und Glasperlen enthaltenden Reste vom Scheiterhaufen haben die Scherben von fünf großen Vorratsgefäßen bedeckt.

V. HÜGELDURCHSCHNITT, STEINRING (Abb. 5)

Den Scheiterhaufen und die Grabkammer hat man auf die nivellierte Oberfläche einer kleineren Erhöhung errichtet. Die Hügelaufluffüllung kann in zwei Phasen geteilt werden. Die Kammer und der Abschnitt über das Ende des Korridors hinaus wurde mit einem aus dem Humus der Umgebung erhobenen Hügel bedeckt. Die endgültige Auffüllung bilden die aus der Eintiefung der Umgebung gewonnenen Humus- und Lößschichten. Diese zweite Phase umsäumt der Steinring.

VI. VORBAU NR. 2; HÜGELAUFFÜLLUNG BEIM ZUGANG (Abb. 4, Abb. 20)

Beim strahlenförmigen Durchschnitt des Steinringes erschienen im SO-Sektor verschiedene Steinabdeckungen. Hier die Hügelaufluffüllung bis zur Abschlußmauer des Korridors erschlossen, ist der Vorbau Nr. 2 ans Tageslicht gekommen. Die Größe der aus einer Steinreihe umgrenzten Fläche beträgt 2,7—3,3×4,5 m und ihre Steinmauer erhöht sich

an die Seitenmauern des Korridors angeschlossen bis zu einer Höhe von 50—60 cm. In der Mitte sind in einem ovalen Fleck Reste des Scheiterhaufens vorgekommen, mit wenigen gebrannten Knochen und Scherben (Abb. 4, 4).

Ein Teil der den Raum zwischen dem Vorbau Nr. 2 und dem Steinring ausfüllenden Steine liegt auf den einzelnen Schichten der Hügelauffüllung oder an der ursprünglichen Humusfläche. Von den letzteren ist eine Steinreihe zu erwähnen, die mit der Einwölbung des äußeren Steinringes bis zur Abschlußmauer des 2. Vorbautes läuft. Aus der Auffüllung sind in verschiedenen Niveaus provisorische Herde und in geringen Menge auch Scherben sowie zwischen den Steinen des Steinringes ein Bronzeknopf mit Glaspastaeinlage zum Vorschein gekommen (Abb. 7, 4). Die Struktur der Hügelauffüllung hat sich auf dem Gelände verändert. Das innere Humusauftragen hat mit einer leichten Neigung bei den Steinmauern des Vorbautes aufgehört und sich im inneren Raum in der Quere breiten, massiven, aus Löß bestehenden Abschlußschicht fortgesetzt (Abb. 20). Über und hinter dieser Abschlußschicht — bis zur Abschlußmauer des Kammerkorridors — wechseln sich die aufgetragenen Löß- und Humusschichten.

REKONSTRUKTION

Der Grabbau teilt sich in zwei Teile, in die Kammer und in den Korridor, die sich aneinander organisch anschließen. Die Kammer ist zur Zeit ein 1,8 m hohes Gebäude mit Steinmauern, dessen gezimmertes Dach an Querbalken ruht, die an drei Tragpfosten angebracht waren. Der Einsturz des Daches erfolgte in zwei Etappen. Mit dem Umfallen des O-Pfostens hat sich die Grabkammer zuerst in NW-Richtung abfallend aufgefüllt (Abb. 10) — so gerieten die Skeletteile des Kindes und des Hundes auf die Bodenbeschmierung. Mit dem Umfallen des N-Pfostens stürzte der erhaltene Teil des Dachwerkes auf diesen Schutt (Abb. 8). Der Korridor war ursprünglich offen. Nach der Erfüllung seiner Funktion wurde die Grabkammer zuerst hier mit hineingeworfenen Steinen abgeschlossen. Die Abschlußmauer ist ein nachträglicher Bau, was auch nicht nur durch das Fehlen der Befestigung mit einer Holzkonstruktion bewiesen wird, sondern auch durch die zwischen ihren Steine hineinreichenden Reste aus dem Scheiterhaufen. Das Aufhören der 1. Phase der Hügelauffüllung an der Stelle des Vorbautes Nr. 2 weist darauf hin, daß bis zu einer bestimmten Zeit auch die Hügelauffüllung offen war. Hier wurde nach dem Abschluß des Korridors und dem Auftragen der 2. Phase der Hügelauffüllung der Vorbau Nr. 2 erbaut, den man später mit der Anbringung der Reste vom Scheiterhaufen durch eine massive Lößschicht abgeschlossen hat (Abb. 20). Der etappenweise durchgeführten Auffüllung des

noch immer offenen Hügels schließen sich die Steine zwischen dem Vorbau Nr. 2 und dem Steinring sowie die Opferherde an.

In den Hügelgräberfeldern Transdanubiens kommen — obwohl dies die Größe der Hügel in mehreren Fällen zulassen würde — dem Süttöer ähnliche monumentale Grabbauten nicht allzu häufig vor. Ihre gemeinsamen Charakteristika sind:

1. Die mit gemischter Technik gebauten Grabkammern wurden an der ursprünglichen Humusoberfläche errichtet.
2. Der obere Teil der mit viereckigen Steinen, gemischt durch Steine und Holz gemauerten Kammern ist von Holzbalken bedeckt. Fallweise bedeckt man dieses Holzdachwerk mit Steinen (Kismező, Fehérvárcsurgó).
3. Die Mehrheit der Grabbauten mit bekannten Angaben ist N-S orientiert, mit einer kleineren Neigung nach W bzw. O zu.
4. Die S-Steite von mehreren Bauten ist offen. Der Öffnung schließt sich fallweise ein kürzerer (Mesteri, Vaskeresztes 1, Százhalombatta, Szalacska usw.) oder ein längerer (Süttő, Vaskeresztes 2) Vorbau an. Ein „Zugang“ kommt auch an der NO-Seite vor (Somlóvásárhely 1, Fehérvárcsurgó).

Die N-S bzw. dieser Richtung annähernde Orientierung der Grabkammern ist im Gebiet der Hallstattkultur eine allgemeine Erscheinung (KOSACK 1970, 148; KOUTECKÝ 1968, 485—86). Eine ähnliche Tendenz kann auch bei den Grabkammern der Kalenderberger Kultur mit Balkenkonstruktion beobachtet werden (PICHLEROVÁ 1969, 68, 93; TOMSCHIK 1943, Taf. 3). Offene Grabkammern finden wir aber in den deutschen und böhmisch-mährischen Gebieten kaum vor und selbst im Gebiet der Kalenderberger Kultur schließt sich die erwähnte Eigenartigkeit nicht den monumentalen, sondern den einfacheren Bauten an (DOBIAT 1980, 56, 59). Die Erscheinung kommt am häufigsten bei der Gruppe des Sulmtales vor (*ibid.* 56, 180, Anm. 148) und diesem „Stammesgebiet“ schließt sich auch Transdanubien mit entsprechenden Grabbauten an. Ebendort treffen wir der Süttöer Grabkammer am meisten ähnliche Grabbauten mit Korridor an (*ibid.* 57—60). C. DOBIAT hielt aber die „dromosartigen“ Annexe der Kammern nicht für gangbar. Auf Grund unserer Erschließung kann vorausgesetzt werden, daß die erwähnten Korridore tatsächliche Zugänge zur Grabkammer gebildet haben. Diese wurden fallweise mit abweichender Bautechnik errichtet — sie konnten z.B. auch durch die Unterbrechung der Hügelauffüllung entstanden sein. Die Zugänge von abweichender Konstruktion waren dem Druck der Erde verschiedentlich ausgesetzt und ihr Schutt kann auf Grund der alten Beobachtungen keine Möglichkeit zur Rekonstruktion geben. Die mit Korridoren versehenen Grabkammern

vermutet C. DOBIAT im Gebiet der Gruppe des Sulmtales eine fremde Erscheinung zu sein und verweist auf ihre möglichen italischen Verbindungen (*ibid.* 60, 180, Anm. 148). Die Gangbarkeit der Korridore, der Steinring um den Hügel und in engem Zusammenhang damit eine Gruppe des materiellen Denkmalbefundes des Totenkultes im ostalpinen Gebiet (SIEGFRIED—WEISS 1979) bekräftigt diese Vermutung.

Die allgemeine Erscheinung, daß innerhalb der Grabhügel der ostalpinen Hallstattkultur in verschiedenen Stellen und Niveaus Asche und Scheiterhaufenreste zum Vorschein kommen, hat die mit dieser Periode befassenden Forscher in der Beurteilung der Nach- und mehrfachen, gleichzeitigen Bestattungen zu verschiedener Stellungnahme veranlasst (KAUS 1978—79, 52; 1974—75, 107, 113, Anm. 37; DOBIAT 1980, 154—56, 180, Anm. 122; SIEGFRIED—WEISS 1979, 9). Infolge der Unsicherheiten spreche ich in dieser Frage den authentischen Daten des Süttöer Hügels eine entscheidende Wichtigkeit zu. Auf Grund der Bestimmung von Zs. Zoffmann wurden in den Überresten des ehemaligen Scheiterhaufens (Abb. 9. 1) Knochen von mehreren Personen gefunden. Nach einer bewußten Auslese ist in die Grabkammer die Asche von zwei Personen gekommen (Abb. 9. 2 a, 2 b). Bestimmbar ist außer diesen das auf dem Kammerdach gelegene Kinderskelett. Zur Ursprungsfrage der anderen Scheiterhaufenreste (Abb. 4. 4; Abb. 9. 3) bietet die aus ihnen zum Vorschein gekommene Keramik eine Hilfe. Aneinander passende Gefäßfragmente waren im Material der 1. und 2 b, 4. und 2 b sowie der 3. und 4. Scheiterhaufenreste. Die im Grabhügel an verschiedenen Stellen vorhandenen Scheiterhaufenreste stammen also aus dem ursprünglichen, zum Verbrennen der Toten erhobenen Scheiterhaufen. Auf Grund des Gesagten wurde die Grabkammer für einen älteren Mann gebaut. Unserer Annahme nach wurde seine Asche in die Grabkammer hineingetragen, in Begleitung einer seiner nahen Verwandten. Seine alltäglichen Gebrauchsgegenstände, die er am Gürtel getragen hat, wurden auf die Asche gelegt. Der Spinnwirtel dürfte unserer Meinung nach die Rolle eines Taschenverschlusses gespielt haben. Die auf dem Scheiterhaufen verbrannten übrigen Personen (Verwandte, gesellschaftlich Untergeordnete oder Fremden) bildeten ein Totenopfer, samt dem auf den Kammerdach gelegten Kind.

Der Vorgang der Totenzeremonie kann aus dem erschlossenen Befund in großen Zügen gut rekonstruiert werden und dies bereichert unsere bisherigen Kenntnisse mit zahlreichen, auf weitere Analyse wartenden Einzelheiten (z.B. rituelle Verstümmelung der Tiere, Rind- bzw. Kalbopfer usw.). Zu betonen ist, daß das Auftragen des Hügels auf die Grabkammer und die etappenweise vor sich gehende, in mehreren Stufen erfolgende Zugrabung des Einganges der Grabkammer, was in

jedem Falle mit dem Anbringen des aus dem ursprünglichen Scheiterhaufen stammenden Restes begleitet wurde, ein organischer Teil der Zeremonie war (DOBIAT 1980, 61—62). Der Endakt der Bestattung ist das mit Zeremonien begleitete Abschließen des Zuganges (Opferfeuer) und die oberhalb des Kammerdaches sich abspielende kultische Ereignisreihe (Trensen, Rindschädel, Hunde- und Kinderskelett). Von diesen kann auch vorausgesetzt werden, daß sie erst nach einer bestimmten Zeit, nach der effektiven Bestattung stattgefunden haben (vgl. Herodotos IV. 72).

Die Ereignisse des Totenkultes schließen sich den einzelnen Szenenreihen der sich an der Wende des 7—6. Jhs v.u.Z. entfaltenden Situlenkunst gut an (PERSY 1981). Im Zusammenhang mit dem mythologischen Hintergrund und den gesellschaftlichen Zusammenhängen dieser Szenen machte G. KOSACK (1970, 159—68) beachtenswerte Beobachtungen. Der unter den Hügel von Süttö bestattete Mann dürfte ein Mitglied der führenden, „herrschenden“ Familien der befestigten Siedlung gewesen sein, dessen gesellschaftlichen Rang vor allem der monumentale Grabbau und das Einhalten der strengen Regeln der komplizierten Totenzeremonie beweisen.

Die Datierungsmöglichkeit der Denkmäler der *Töpferkunst* ist von zwei Faktoren beschränkt. Im allgemeinen kann gesagt werden, daß das keramische Material der großen Grabkammern konservativer ist, als das der Gräberfelder des gemeinen Volkes, da es vom traditionsbewahrenden Ritus der führenden Schicht abhängt. Die feinere typologisch-chronologische Gliederung ist auch dadurch erschwert, daß uns aus den Hügelgräberfeldern Transdanubiens nur das Material von je einem Hügel bekannt ist. Deshalb ziehen wir zur Datierung — von der örtlichen Entwicklung Nordtransdanubiens zur Zeit abgesehen — nur das österreichische und westslowakische Material heran. Form und Verzierung der Urnen und der tiefen Henkelschüsseln (Abb. 13—14) zeigt eine Verbindung mit dem klassischen HC-Material (PERSY 1980, 36, 44—45, 58—59, 76—81; DUŠEK 1976, 412). Das Schüsselfragment mit graphitierter Oberfläche (Abb. 19) weist mit seinen umgerillten, spitzen Buckelverzierungen eher auf den Ausgang der Periode hin (PICHLEROVÁ 1969, Taf. 1; Taf. 7; SIEGFRIED—WEISS 1979, 10—11). Die mit langen, schrägen Kannelüren verzierten Schüsseln (Abb. 15, 4—10) kommen auch in Sopron in den späteren Gräbern vor (PERSY 1980, 80—81, Taf. 40 3, Taf. 69 5—6). Form und Verzierung der Deckel ist unvergleichlich. Ihre Anwendungsart — da sie keine Situlen bedecken — weist auf SW-Verbindungen hin (DOBIAT 1980, 104—105, Abb. 14.).

Die Form und die Konstruktion der drei Paar *Eisentrensen* (Abb. 6. 1, Abb. 7. 1—2) zeigt eine Vermischung von mitteleuropäischen und östlichen Elementen. Zum vorangehenden kann die halb-

kreisförmige Form der Trense (SCHÜLE 1969, 125) und die Anbringungsweise der zur Befestigung des Zaumes benötigten Stifte gereiht werden, die bei den Seitengliedern von I b.-Typ von KOSSACK häufig ist (1954, 119—20, 136). Der mittlere, flache Querschnitt der Seitenglieder und die Verteilung der Durchbrüche im mittleren Drittel der Länge sind gleichzeitig solche Eigenartigkeiten, die die Trense an den Vekerzug-Typ knüpfen (SCHÜLE 1969, 125—27, Karte 8). Auf Grund dieser und der Datierung des den Exemplaren aus Süttő am nächsten stehenden Trensenpaares von Osovo (BENAC—ČOVIĆ 1956, 119, Taf. 26 1) setzen wir die Zeit der Süttőer Trense auf das Ende des 7. Jhs. Die Trense ist — mit den einen ähnlichen Charakter zeigenden transdanubischen eisernen Exemplaren zusammen — ein örtliches Produkt. Die Beigabe von drei Trensenpaaren in das Grab ist außer Transdanubien (MITHAY 1980, 69) im Böhmisches Becken eine verbreitete Sitte. Diese Form der Bespannung steht wahrscheinlich mit dem Totengeleit in Zusammenhang (DVORÁK 1938,

94—95, Abb. 62). Die eingetiefte Verzierung des Bronzeknopfes mit Glaspastaeinlage (Abb. 7. 4) kann auf den thrakisch-kimmerischen Musterschatz zurückgeführt werden (GALLUS—HORVÁTH 1939, Taf. 20 12, Taf. 34 2, Taf. 41 6).

Das Material des Hügelgrabes setzen wir auf das Ende der Periode HC 2, also auf den Ausgang des 7. Jhs. Der Totenritus und das materielle Denkmalgut zeigt mit dem „Stammesgebiet“ der Kalenderberger Kultur sowie über die entlang des Transdanubischen Mittelgebirges ziehenden Zentren militärischen Charakters mit dem SO-alpinen Hallstätter Kulturkreis eine Verbindung. Dem Süttőer ähnliche Erscheinungen knüpfen N-NO-Transdanubien organisch an die ostalpine Hallstattkultur an. Seine Absonderung unter der Benennung „Typ von Középrépuszta“ — was auf der Analyse der mit der Zeit der Hügelgräber zum Teil parallel laufenden Gräberfelder des gemeinen Volkes ruht (PAULÍK 1975) — halten wir deshalb nicht für zutreffend (DUŠEK 1976, 423—24).

É. V. Vadász