

Írásné Melis Katalin

XV.—XVI. SZÁZADI DÍSZEDÉNYEK A BUDAI KIRÁLYI PALOTÁBÓL

A budai királyi palota ásatási anyagában a késő-középkori leletek között magas színvonalú technikai eljárással készült, színes díszedények töredékei is felszínre kerültek. A rendkívül változatos díszítésmódot viszonylag kevés edényformán alkalmazták, kancsók, korsók, tálak rekonstruálhatók a töredékekből. Az edények anyagát, jellegzetes technikai és formai jegyeit vizsgálva úgy tűnik, hogy azok nem mindennapos konyhai, vagy étkezési edényekül szolgáltak, inkább csak az intérieur dekoratív elemei lehettek. A külföldről származó, főként olasz és német díszedényekhez hasonlóan a reprezentatív berendezésű étkező, tálaló helyiségek, a magánlakosztály asztalait, szabadpolcokat díszítették. A magas, széles szájú kancsókat esetleg folyadék tároló asztali edényként is használták, az egészen kicsi, 6—10 cm magas korsócskák pedig talán gyermekjátékok lehettek.

Tanulmányunkban 48 meghatározható edény jellegzetes töredékét mutatjuk be, a rekonstruált darabokat formai jegyeik alapján hat csoportba soroltuk.

- I. Magas, karcsú, széles szájú, füles kancsók.
- II. Széles szájú, hasas füles kancsók, köcsögök.
- III. Kis talpon álló, gömbhasú, szűk, hengeres nyakú, füles korsók.
- IV. Magas, csonkakúp alakú talpon álló, gömbtestű díszedények, ismeretlen formájú nyakkal és peremmel.
- V. Kicsi, 6—10 cm magas korsók, kancsók.
- VI. Széles peremű, öblös tálak, tányérok.

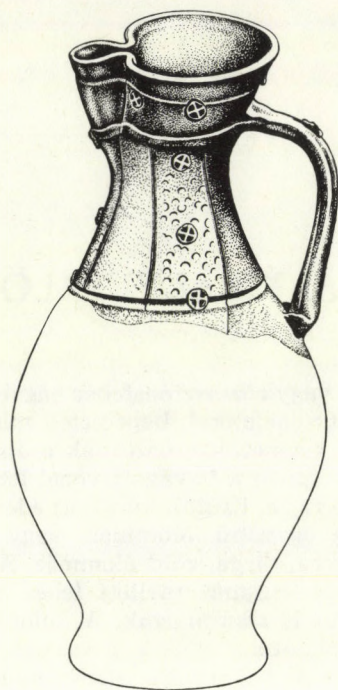
Az edények túlnyomó része fehér, rózsaszín, rózsaszínes fehér cserép, de található néhány sárgásfehér, sárgásrózsaszín, szürkésfehér, szürke és vörös töréssel ellátott töredék is. A III. csoportba sorolt korsók nyolc agyagfajtából, a VI. csoportba sorolt tálak és tányérok hét, az I.-II. csoportba sorolt kancsó-félék öt fajta agyagból készültek. A töredékek nyersanyag szerinti felosztását felmérve, megállapítottuk, hogy ez a kerámiaegyüttes is a korábbi időszakokban használt, helyi nyersanyagból készült, főként fehérre és rózsaszínre égő agyagból.

Az edények díszítése igen sokféle, általában az egész felületre kiterjed, kivéve a magas, füles kancsók csoportját, ahol a színes, mázas díszítés csak az edény felső részét borítja. A díszítőelemek fehér,

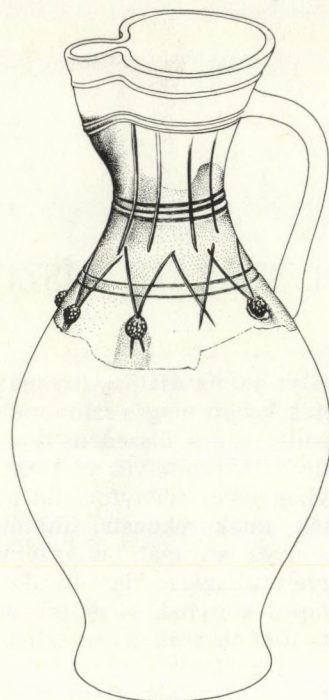
sárgásfehér, vagy rózsaszínesfehér engobe-ra kerültek. Bevéselt vonalakkal, bepecsételt mintákkal sávokra, vagy képmozgókre osztották a díszítendő felületet, vagy éppen a bevágott vonal lett a díszítőelem vonalas rajza. Ezután került az edényre a máz, amely vagy egyszínű ólomház, vagy többszínű, általában barna, sárga, zöld ólomház. A polichrom edényeken az ólomház mellett fehér és mangánviola ónmáz is alkalmaztak. A különböző mázas felületeken plasztikus díszek is vannak, függőlegesen futó, fogazott bordák, számocaszemek, díszes korongok és más, különféle applikációk. A felsorolt díszítőelemek számtalan variációja megtalálható az edényeken, de egyes edényformákon megfigyelhető néhány díszítőelem együttes alkalmazása, amely egyben az edénycsoport egyik jellegzetesége is.

I. FÜLES KANCSÓK

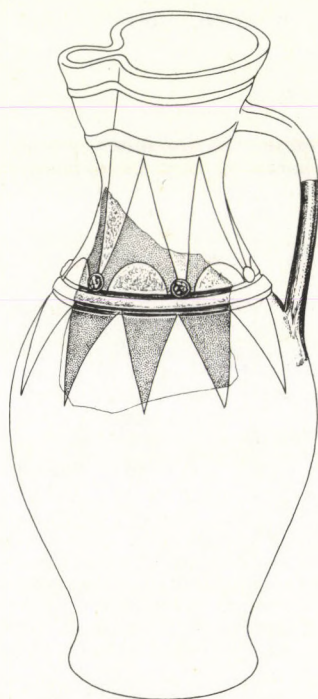
1. 52.1127. *Kancsó*.¹ Sárgásfehér cserép, talpyűrűn álló, öblös, karcsú edény. Csonkakúp alakú nyakán csücskös kiöntőjű pereme volt. Perem alatt induló, széles szalagfüle a kancsó vállán fejeződött be. Díszítése: a kancsó alsó részét sárga engobe fedte. Nyakán metszésekkel határolt függőleges sávok vannak, zöld és vörösbarna ólomházzal. A zöld sávban a máz alatt körömbenyomások vannak, közöttük keresztrel díszített, applikált korongokkal. Ilyen korongok helyezkednek el egymás mellett a perem alatt és a fülön is. A perem és a nyak belső oldala vörösbarna mázas. M.: 33 cm, talp á.: 11,2 cm, perem á.: 11,4 cm (1. kép ; 5. kép 1). (SCHALLABURG 1982, kat. sz.: 245, 309).
2. 52.880. *Kancsó váll- és nyaktöredéke*. Rózsaszínes fehér cserép. Díszítése: vállon, nyakon, perem alatt körbefutó, besimított, párhuzamos vonalak. Vállon zeg-zug vonal, nyakon függőleges metszésekkel sávok. Az edény alsó részén engobe-os. Sávonként világossárga és világoszöld ólomház váltakozik, a vállon plasztikus számocaszemek vannak, zöld mázzal fedve. A perem és a nyak a belső oldalán is sárga mázas. M.: 16 cm, nyak á.: 15 cm (1. kép 2; 5. kép 16).
3. 69.248.1. *Kancsó váll- és nyaktöredéke a fül részletével*. Fehér cserép. Díszítése: az edény alsó részén fehér engobe borítás van, a nyak indulásánál plasztikus borda fut körbe. Ez alatt az edény öble felé elnyúló, bevéselt vonalakkal kialakított háromszögek, felváltva zöld és sötét vörösbarna mázzal kitöltve. Az edény nyakán ugyancsak bevéselt vonalakkal kialakított háromszöges minta, a zöld mező alján, a kancsó nyakának alsó részén barna mázas félkör van. A kancsó nyakán a barna háromszögek



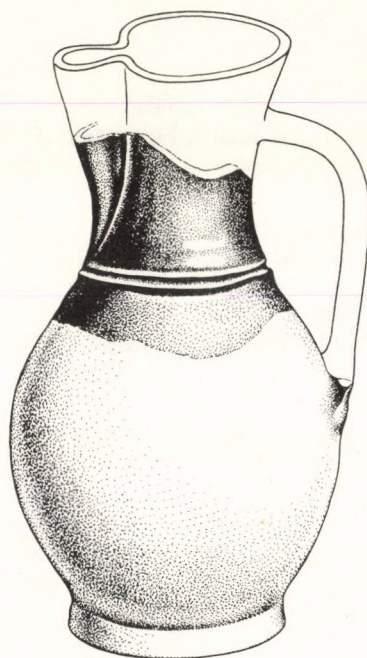
1



2

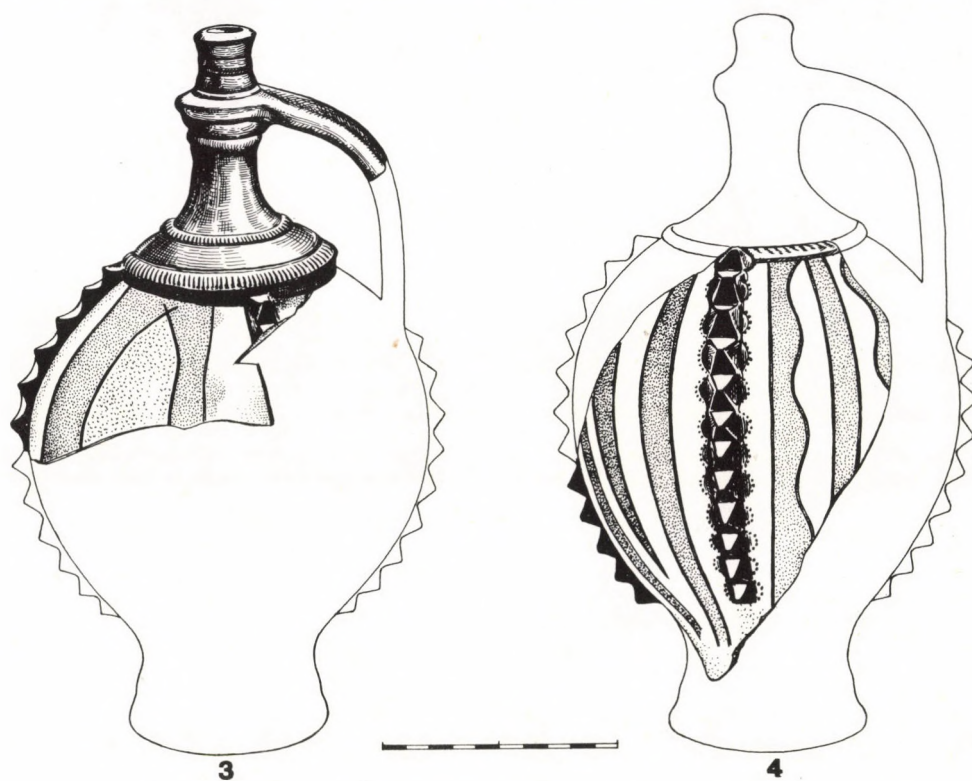
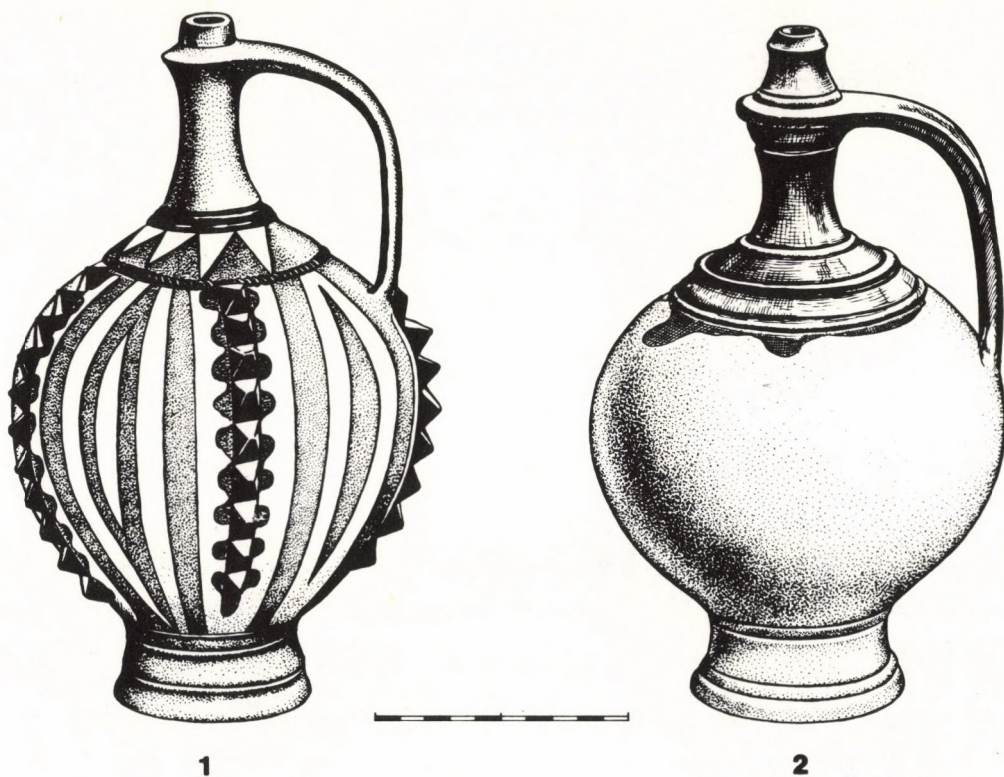


3

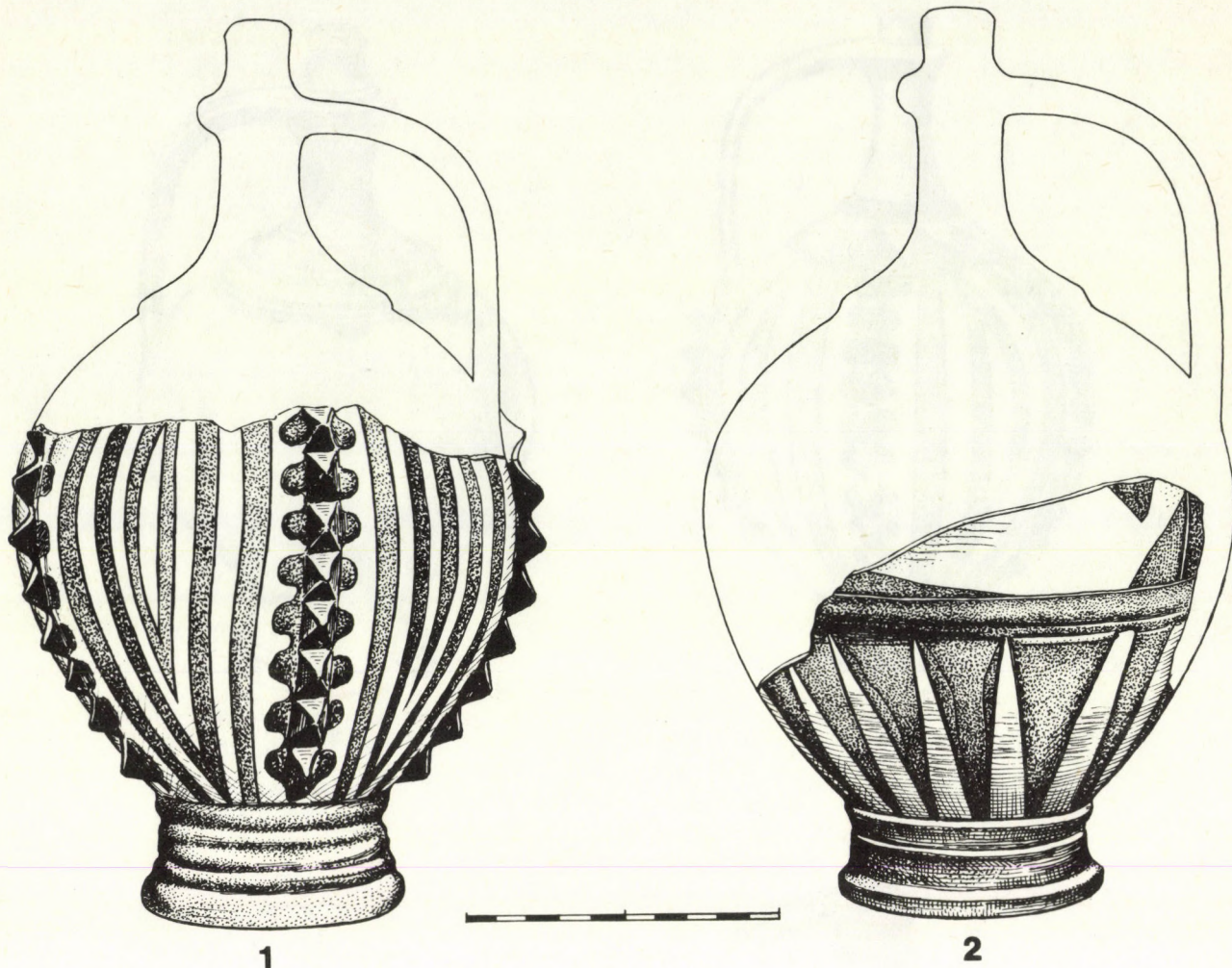


4

1. kép 1—3. Kancsó töredékek a budai királyi palotából; 4. Kancsó töredéke Budáról
 Fig. 1. 1—3. Mug fragments from the Royal Palace of Buda;
 4. A mug fragment from Buda



2. kép 1. Korsó a solymári várból; 2—4. Korsó töredékek a budai királyi palotából
 Fig. 2. 1. A jug from the castle of Solymár; 2—4. Jug fragments from the Royal Palace of Buda



3. kép 1—2. Kancsó töredékek a budai királyi palotából
Fig. 1—2. Jug fragments from the Royal Palace of Buda

- csúcán zöld, lapos szamóca rátét díszítés van. Az edény belseje barna mázas. M.: 18 cm, húr az edény öblén: 10 cm, húr az edény nyakán: 8 cm (1. kép 3, 5. kép 3).
4. 80.593.1/1—7. *Kancsó váll- és oldaltöredéke*. Rózsaszín cserép. Díszítése: a máz alatt sárga engobe van. A kancsó öblén és nyakán benyomott, körbefutó vonalak között bevésített vonalakkal határolt függőleges és ferde csíkozás van. Az 1,3 m széles, függőleges csíkban a máz alatt fogazott szélű, bepecsételt körök vannak. Az edény felszínét és belső oldalát világossárga máz borítja, a függőleges és ferde csíkok világoszöldek. A kancsó öblének rekonstruált á.: 15 cm. A legnagyobb töredék m.: 7,7 cm, húr: 8,5 cm (6. kép 1).
 5. 80.594.1. *Kancsó váll- és nyaktöredéke*. Fehér cserép. Díszítése: vállon körbefutó, plasztikus borda, a nyakon a máz alatt függőleges, fenyőág-szerű árkolás. A töredék egész felületét összefolyó, zöld foltos, világosbarna máz fedi. A kancsó öblének rekonstruált á.: 13 cm, m.: 8,5 cm.
 6. 80.595.1. *Kancsó fültöredéke*. Fehér cserép. Széles, külső oldalán sárgásbarna mázas szalagfűl részlete. Középső részén benyomkodásokkal csipkézett borda fut, amelyet zöld máz borít. Á.: 4×2,9 cm.
 7. 80.596.1. *Kancsó peremtöredéke*. Fehér cserép. Az összeszűkülő nyak felett körbefutó bordával indul a kancsó pereme, profilált felső éle enyhén kihajlik. Díszítése: a máz alatt sárga engobe van. A kancsó nyakát a perem alatt híg fűzöld máz borítja, a perem oldalán háromszög alakban bevésített vonalak. Az így kialakított mezőkben barnássárga és zöld foltos fehér máz váltakozik. Belső oldala sárga mázas. M.: 5,3 cm, hur.: 3,8 cm.
 8. 80.597.1. *Kancsó nyaktöredéke*. Rózsaszín cserép. Díszítése: máz alatt sárgásrózsaszín engobe van. Háromszög alakban bevésített vonalakkal kialakított mezőket váltakozva zöld és világosbarna mázzal színezték. A perem alsó, plasztikus bordája alatt a zöld mezőben lapos, rácsozott korongok helyezkednek el. Belső oldalán világossárga máz van. M.: 4,8 cm, hur.: 3,3 cm.
 9. 80.598.1. *Kancsó válltöredéke*. Rózsaszínes fehér cserép. Díszítése: bevésített vonalak között felváltva zöld és sárgásbarna máz, a zöld részen barna, lapos, rovátkolt felületű korongok vannak. Á.: 5×3 cm.
 10. 80.599.1. *Kancsó váll- és nyaktöredéke*. Fehér cserép. Díszítése: vállon körbefutó, plasztikus borda. A kancsó öblén bevésített vonalakkal kialakított háromszögek, felváltva barna és zöld mázzal. A zöld

részen lapos számóca szemek vannak. M.: 4,8 cm, hur: 6 cm.

11. 80.600.1. *Kancsó válltöredéke*.² Rózsaszín cserép. A nyakon bevésett vonalakkal kialakított sávozás, a kancsó öblén háromszög alakú mezők felváltva zöldessárga és sárga mázzal színezettek. A háromszögek csúcsánál zöld számóca szemek helyezkednek el. M.: 3,8 cm, hur: 5,5 cm.
12. 53.450. *Kancsó részlete*.² Sárgásfehér kerámia. Pereme és füle hiányzik. Az edény alsó részét fehér engobe fedi, a kancsó válla és nyaka zöld mázas. M.: 13,2 cm, talp á.: 6 cm (1. kép 4; 5. kép 4).

II. FÜLES KÖCSÖGÖK

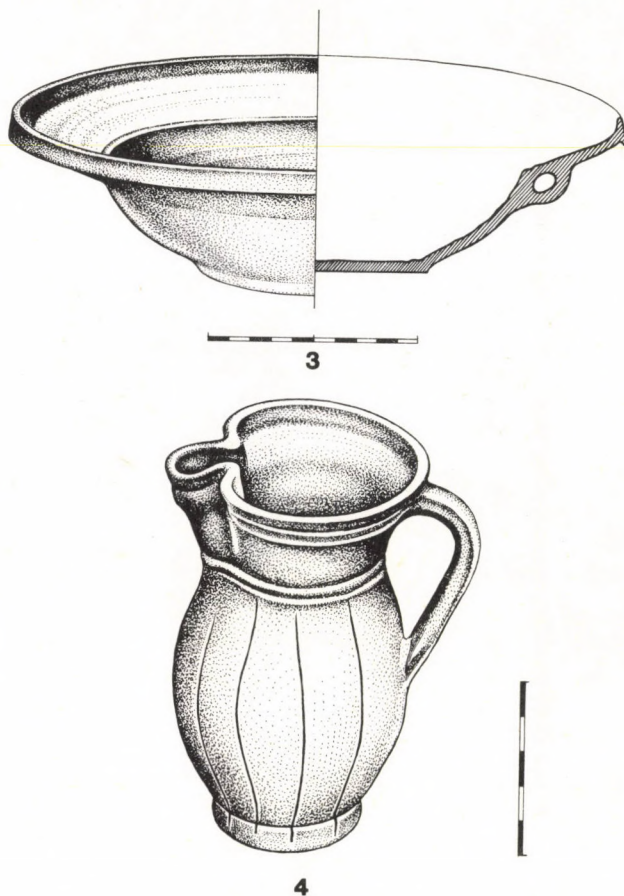
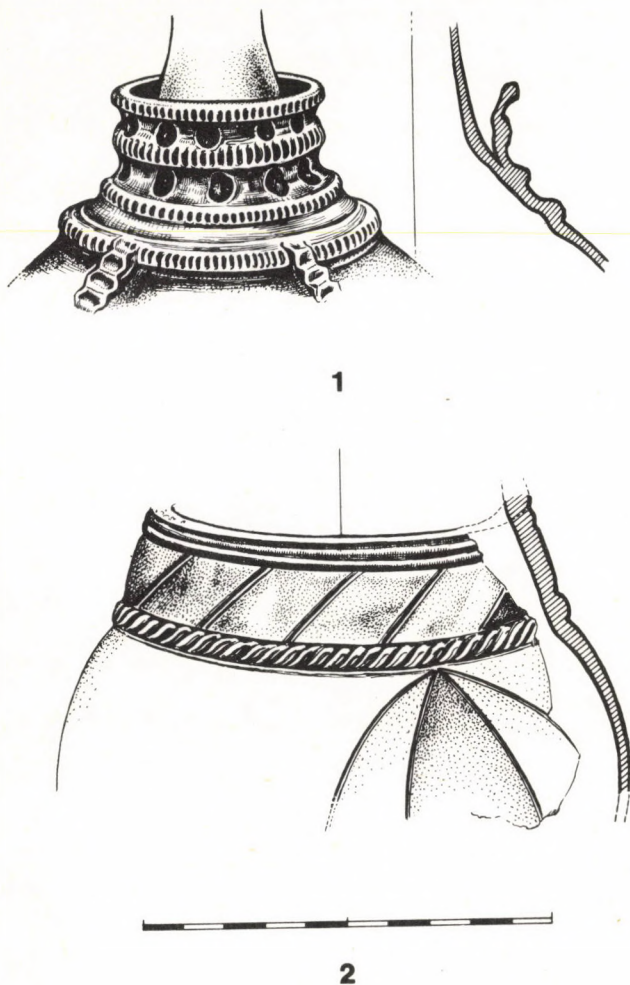
13. 52.986. *Köcsög*. Szürkésfehér cserép. Rekonstruált talpgyűrűn álló, hasas edény. Nyakánál kissé összehúzóul, kihajló, csőrös kiöntős pereme van. Szalagfüle a perem alól indul és az edény öblén fejeződik be. Díszítése: a máz alatt engobe, az edény öblén függőleges, bevésett vonalakkal kialakított sávozás látható. A csíkokban egymást követve vörösbarna, sárgásfehér, zöld, sárgásfehér, majd ismét vörösbarna színezés van. A perem mindkét oldala

barna és zöld mázas. Töredék m.: 23,4 cm, perem á.: 19,5 cm (6. kép 2) GEREVICH 1971, CXXXIV. t. 357).

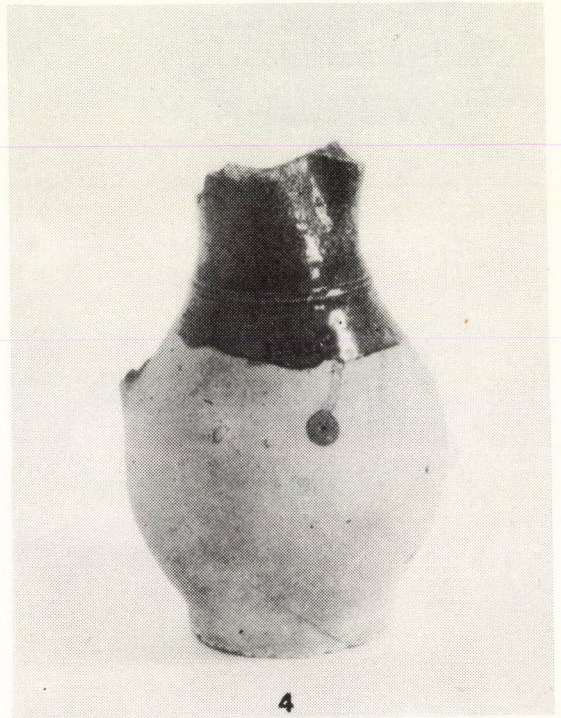
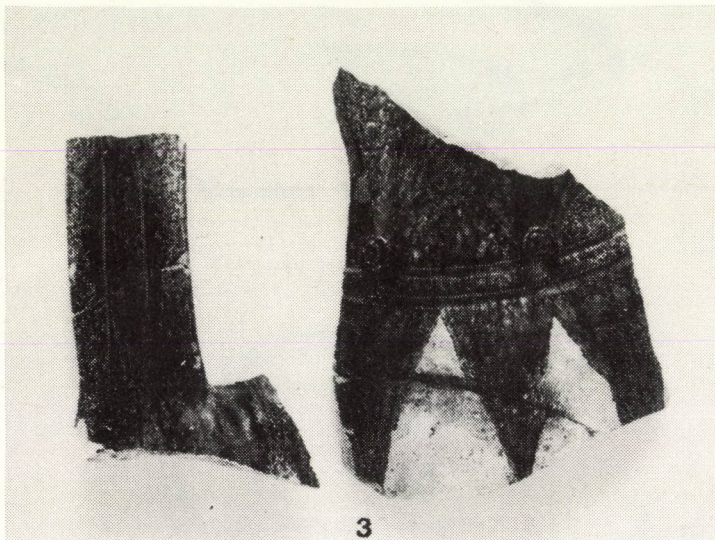
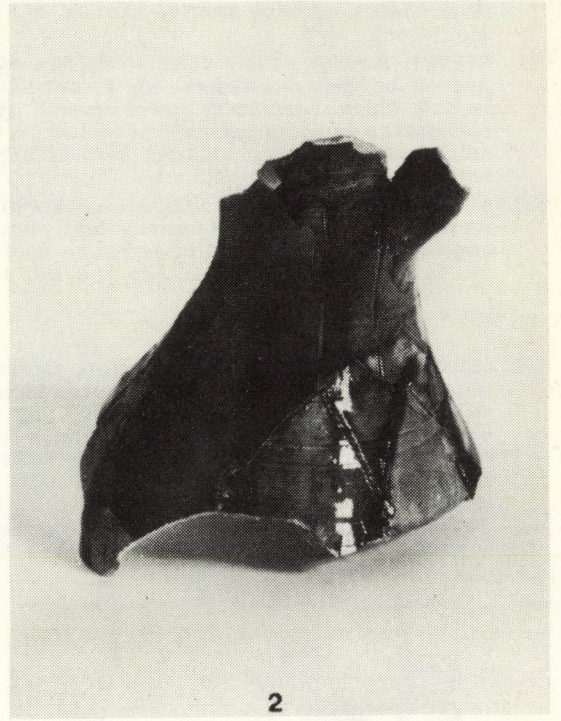
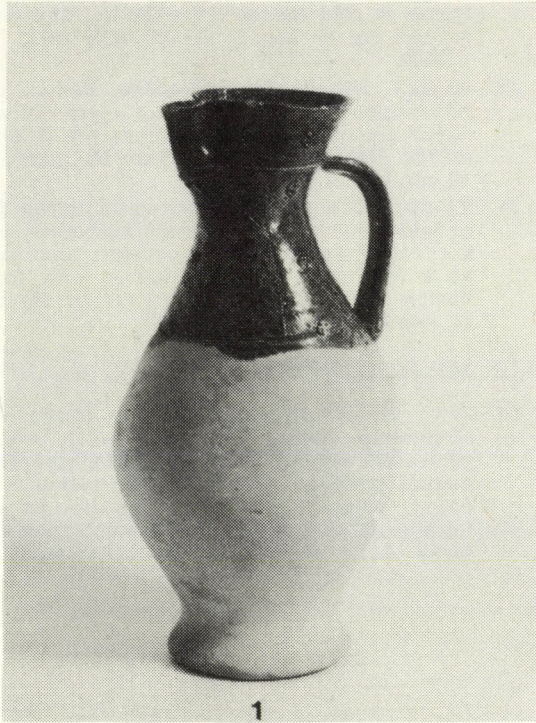
14. 80.619.1. *Köcsög fenéktöredéke*. Rózsaszín cserép. Kis talpon álló, öblös edény része. Díszítése: az edény hasán bekarcolt vonalak között sárga, zöld mázas függőleges sávozás van. Rekonstruált f. á.: 10 cm, hur: 2,8 cm.
15. TB 620. *Köcsög*.³ Szürkésrózsaszín cserép. Díszítése: az edény nyakán és peremén körbefutó, plasztikus bordák. Öblén függőleges, bevésett vonalak vannak, az edény egész felületét barna, zöld foltos máz borítja. M.: 10 cm, fenék á.: 4 cm, perem á.: 7,7 cm (4. kép 4; 6. kép 3).

III. FÜLES KORSÓK

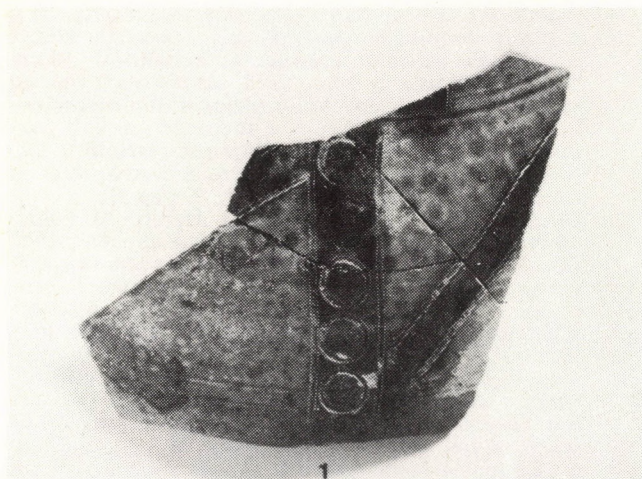
16. 81.4.1. *Korsó*.⁴ Rózsaszínes fehér cserép. Alacsony, csonkakúp alakú, bordákkal tagolt talpon álló, gömbtestű edény. Válla és nyaka különálló darabokból készült, ezek összedolgozásával készült az edény vállának plasztikus díszítése, az edénytest felszínéből kiemelkedő körbefutó bordák és gyűrűsorok. A perem és a fül újabb különálló darabok,



4. kép 1—2. Korsó töredékek a budai királyi palotából;
3—4. Edények Buda-Felhévizről
Fig. 4. 1—2. Jug fragments from the Royal Palace of Buda;
3—4. Vessels from Buda-Felhévíz



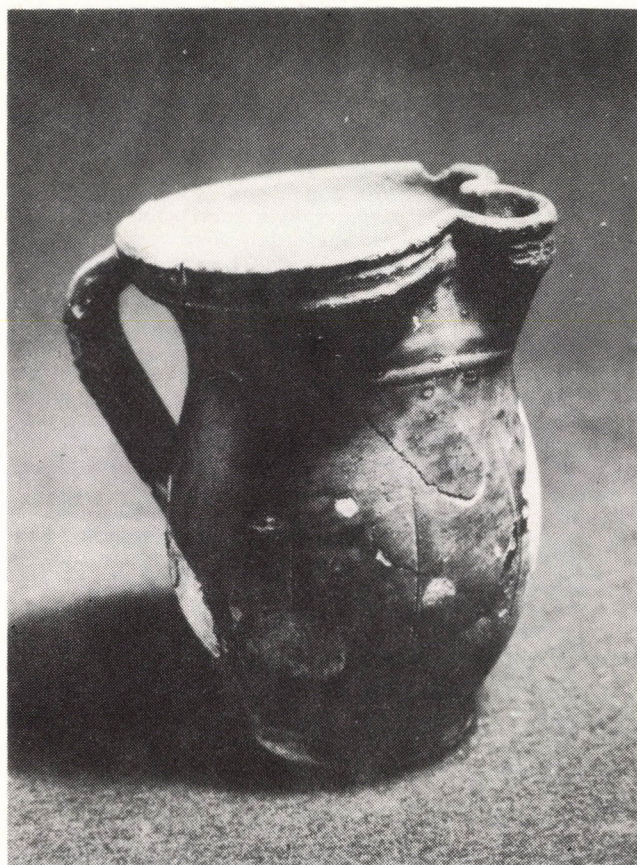
5. kép 1—4. Edénytöredékek a budai királyi palotából
Fig. 5. 1—4. Vessel fragments from the Royal Palace of Buda



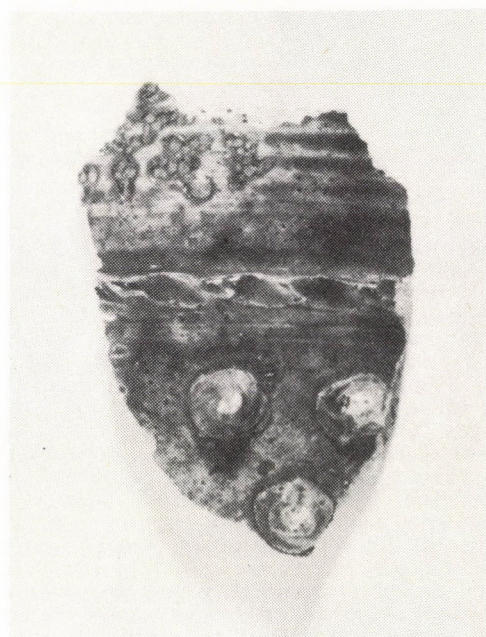
1



2

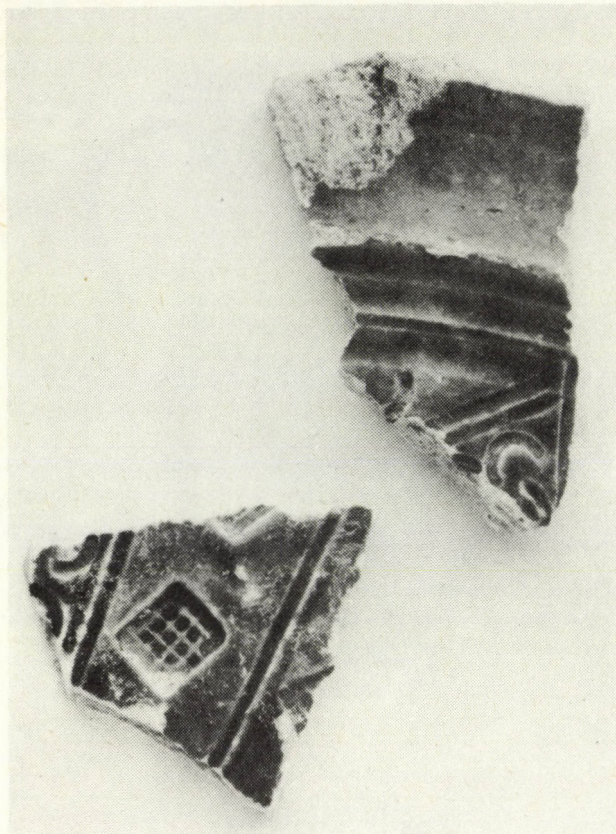


3



4

6. kép 1. Kancsó Budáról; 2; 4. Edénytöredékek a budai királyi palotából;
 3. Köcsög Buda-Felhévízről
 Fig. 6. 1. A Mug from Buda; 2; 4. Vessel fragments from the Royal Palace of Buda;
 3. A jar from Buda-Felhévíz



7. kép Edénytöredékek a budai királyi palotából
Fig. 7. Vessel fragments from the Royal Palace of Buda

ezeket is plasztikus bordákkal építették a korsó nyakához. A szalagfűl a perem alatt a korsó nyakáról széles gyűrűvel indul és a korsó öblébe simul. Keskeny, orsó alakú kiöntője van. Díszítése: az edény egész felülete fehér engobe-os, vállát zöld, nyakát és fülét barnássárga máz fedi. M.: 27 cm, talp á.: 8,5 cm, öblének á.: 16,8 cm, perem á.: 1,6 cm, fül sz.: 2,5 cm (2. kép 1; 8. kép 1) (SCHALLA-BURG 1982, kat. sz.: 241, 308).

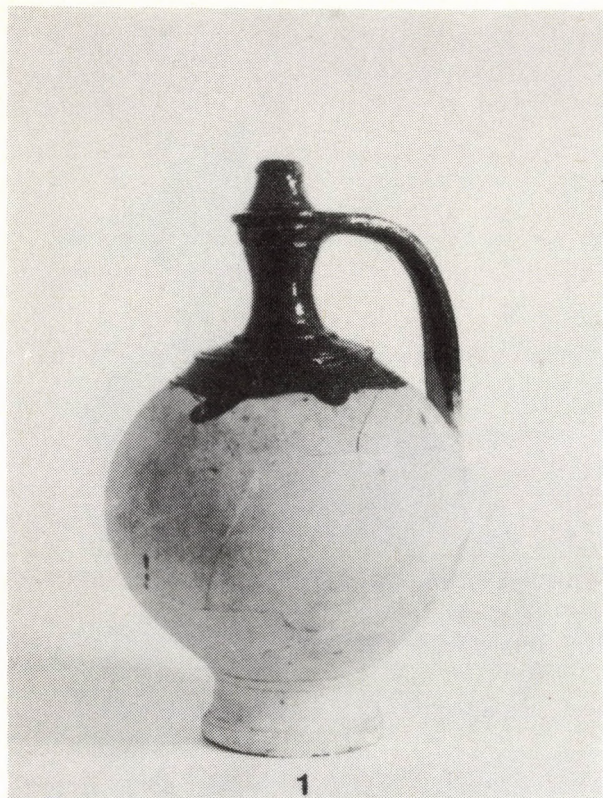
17. 51.663. *Korsó válltöredéke*. Rózsaszín cserép. A korsó nyakát különálló darabokból készítették, jól látható ezek összeépítése. Díszítése: a korsó hasán függőleges fogazott bordák futottak zöld mázzal. A bordák közötti sima felület sárgásbarna mázas volt. Az edény öblét és nyakát egyesítő vállövön négy, körbefutó, rovátkolt plasztikus borda van, a felső két vájatban benyomott lyukak vannak. A zöld mázas vállöv felső széle kihajlik, gallérszerűen övezi a korsó sárgásbarna nyakának alsó részét. Hur: 6,5 cm. M.: 4,8 cm (4. kép 1; 8. kép 2).
18. 51.1055. *Korsó alsó fele*. Sárgászöld cserép. Csonkakúp alakú talprésze vízszintesen bordázott, sárga mázas. Díszítése: a korsó öblén öt függőleges, sötét-kék mázas fogazott borda fut, ún. sárkánytaréj.⁵ A bordák között az edény felületét sávokra osztották, a sávokat szimmetrikusan fehér, sárga, zöld mázzal színezték. Talp á.: 3,4 cm, talp á.: 8,2 cm, korsó öblének á.: 16 cm, töredék m.: 16,5 cm (3. kép 2; 8. kép 4).
19. 69.258.1/1—2. *Korsó oldaltöredéke*. Szürkésrózsaszín cserép. Díszítése: engobe-bal fedett talpgyűrűn áll. Öblén függőleges fogazott bordák, sárkánytaréjok

voltak, sötétkék mázzal. A bordát alkotó bütyköket fogazott vonalak veszik körbe, a bordák között függőleges, bevéselt vonalakkal kialakított csíkok futnak. Váltakozva fehér, zöld, sárgásbarna mázzal színezték. Az edény válla plasztikusan kiemelkedett az edény felszínéről, a töredéken a váll legalsó, körbefutó, fogazott bordájának részlete is látszik. M.: 18,5 cm, hur: 12,5 cm, a korsó öblének rekonstruált á.: 16 cm (2. kép 4; 9. kép 1).

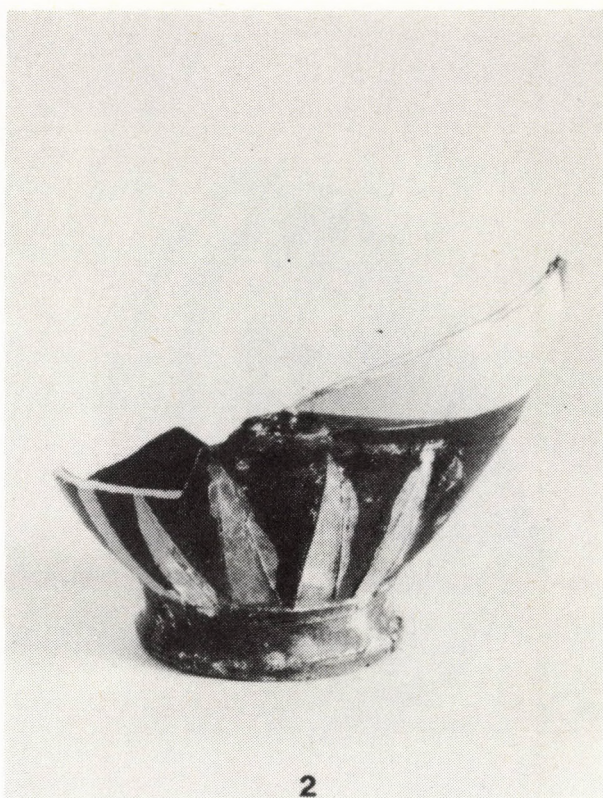
20. 69.259.1. *Korsó alsó fele*. Vörös cserép. Az edény világossárga mázas, csonkakúp alakú, gyűrűs talpon állt. Díszítése: a gömbtest alsó harmadán függőlegesen álló, bekarcolt háromszögek vannak. A csúcsukkal lefelé álló háromszögek egészen áttetsző, világossárga és világoszöld mázasak, a köztük lévő háromszögek szürkésárga engobe-osok. A háromszögek felett körbefutó, világoszöld és világossárga plasztikus bordák futnak körbe, amelyek felett bevéselt vonalakkal kialakított, de más rendszerű, sávos, mázas díszítés volt. M.: 13 cm, talp á.: 8,2 cm, a korsó öblének rekonstruált á.: 16 cm (3. kép 1; 8. kép 3).
21. 70.93.1/1—2. *Korsó oldal- és nyaktöredéke*. Fehér cserép. Díszítése: az edény öblén fehér engobe van, a vállon lévő négy, bekarcolt háromszög zöld mázas, barna foltokkal. A korsó keskeny, hengeres nyaka sárgásbarna mázas. M.: kb. 21 cm, hur: 15 cm, a korsó öblének rekonstruált á.: 15 cm (10. kép).
22. 80.614.1/1—8. *Korsó váll- és oldaltöredékei*. Rózsaszín cserép. Díszítése: az edény öblét bevéselt vonalakkal kialakított, függőleges sávok díszítik, váltakozva fehér, sárga, zöld mázzal színezték. A sávozást a korsó vállán ferdén rovátkolt, körbefutó borda zárta le. Ez fölött egy 1,5 cm széles sáv fut körbe, amelyen ferde, párhuzamos bevagdósások vannak, de a fehér, sárga, zöld máz egybefolyva, foltosan borítja. 8 db különböző méretű töredék (4. kép 2).
23. 80.615.1. *Korsó válltöredéke*. Rózsaszín cserép. Díszítése: vállon körbefutó, sötétkék borda, felette bevéselt vonalakból háromszöges mintasor, váltakozva fehér, sárga, zöld mázzal színezték. A vállból éles ívben inuló, keskeny nyak sárga mázas. Á.: 4 cm.
24. 81.3.1. *Korsó felső része*. Fehér cserép. Díszítése: az edény vállán és nyakán a különálló darabok összeépítése révén keletkezett plasztikus, körbefutó, fogazott bordák helyezkednek el. A kiemelkedő vállrészről az edény öblén négy függőleges, lilásbarna mázas, fogazott borda, sárkánytaréj, fut a talp felé. Közöttük bekarcolt vonalakkal kialakított sávzás. A csíkokban váltakozva barna, zöld, sárga, fehér máz van. Az edény nyakát, vállát, fülét egyenletes barna máz fedi. M.: 19,5 cm, nyak húrja: 7,5 cm, perem á.: 2,7 cm, fül sz.: 2,9 cm, a korsó öblének rekonstruált á.: kb. 18 cm (2. kép 3; 9. kép 2).

IV. TALPAS DÍSZEDÉNYEK

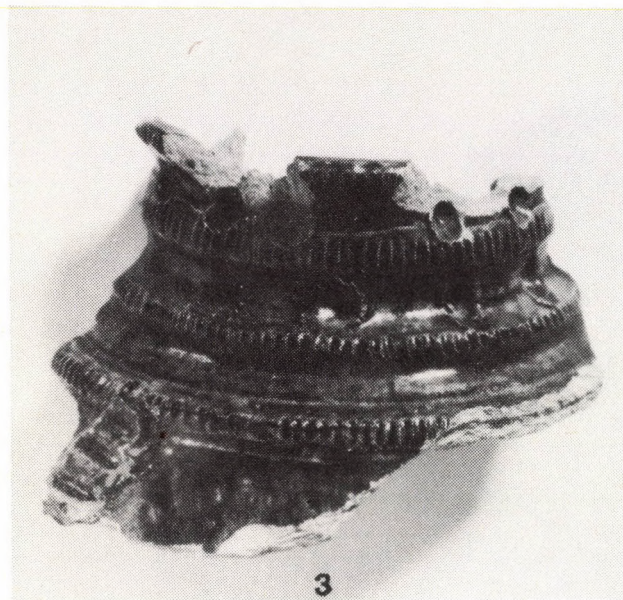
25. 69.184.1. *Díszedény csonkakúp alakú talpa*.⁶ Sárgásfehér cserép. Az edény talpát lukacsosra vagdalták az egyenletes kiégés érdekében, ezt a célt szolgálták, díszítve is egyben az edény talpának oldalát az egymás fölötti, három sorban elhelyezkedő lyukak is. A talpra különálló darabként illesztették a díszedény gömbölyded öblének alját, jól látszik, hogyan simították össze a díszedény talpából felhúzott oldalával. A két részlet találkozásánál az edény külső oldalán vastag borda fut körbe. Díszítése: a talprészen körbefutó, zöld, narancssárga, fekete mázas sávok váltakoznak, körbefutó, benyomott vonalakkal. Az edény öblén bevéselt vonalakkal kialakított háromszöges háló, zöld, sárga mázzal színezték. Az edény belső oldalát híg, fűzőld máz fedi. Talp á.: 14 cm, m.: 13 cm (12. kép 1).



1



2

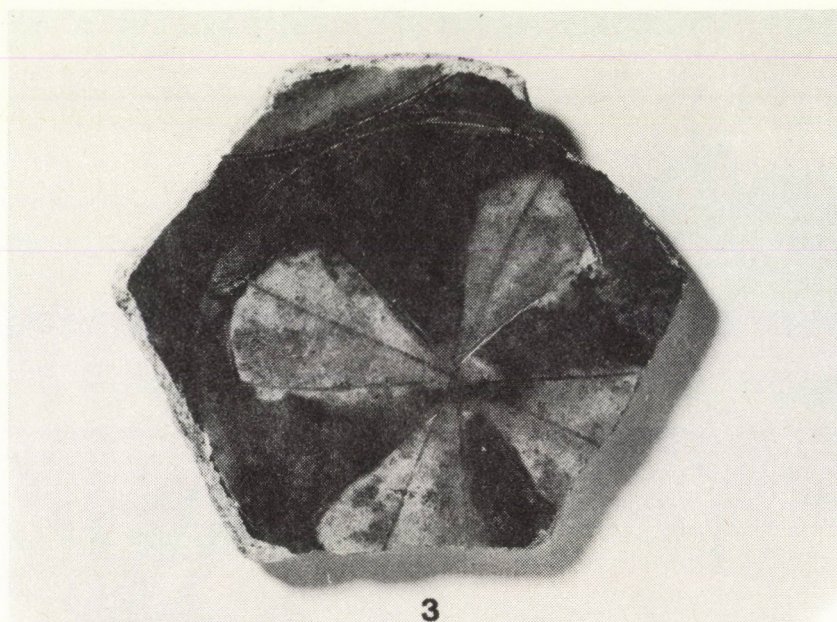
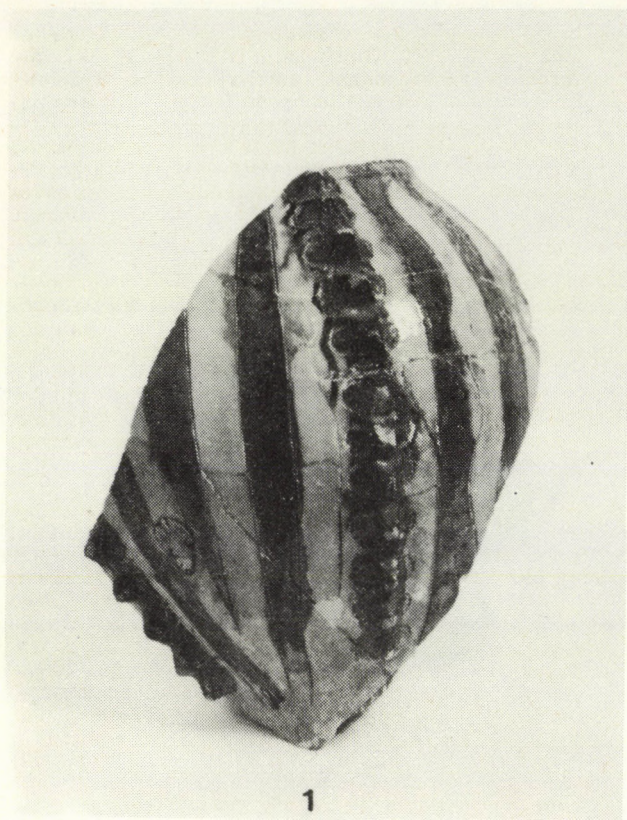


3

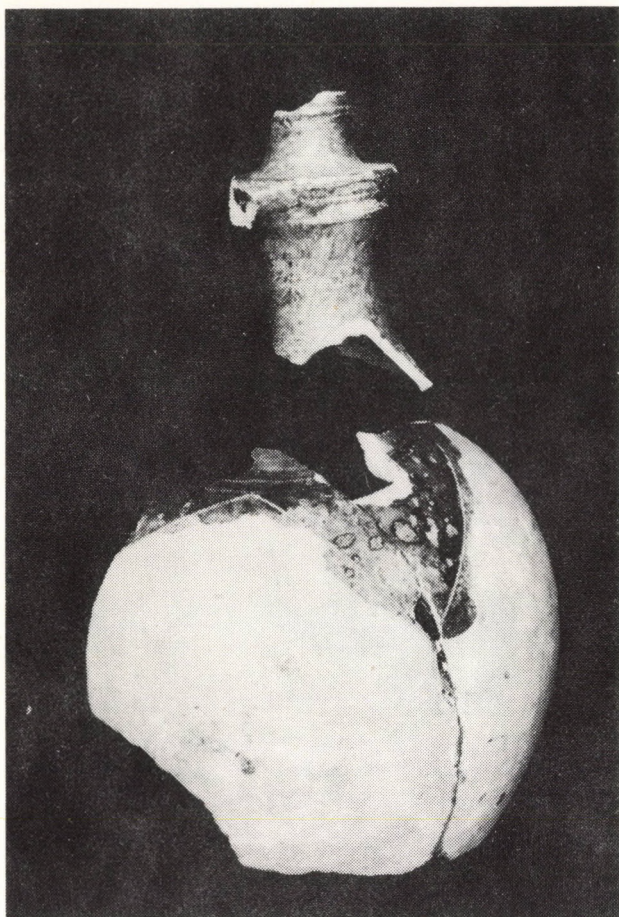


4

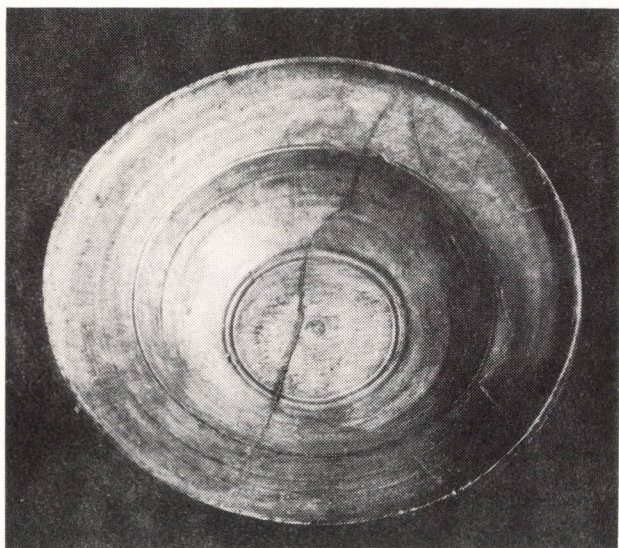
8. kép 1—4. Edénytöredékek a budai királyi palotából
 Fig. 8. 1—4. Vessel fragments from the Royal Palace of Buda



9. kép 1—3. Edénytöredékek a budai királyi palotából
Fig. 9. 1—3. Vessel fragments from the Royal Palace of Buda



10. kép Edénytöredék a budai királyi palotából
Fig. 10. Vessel fragments from the Royal Palace of Buda

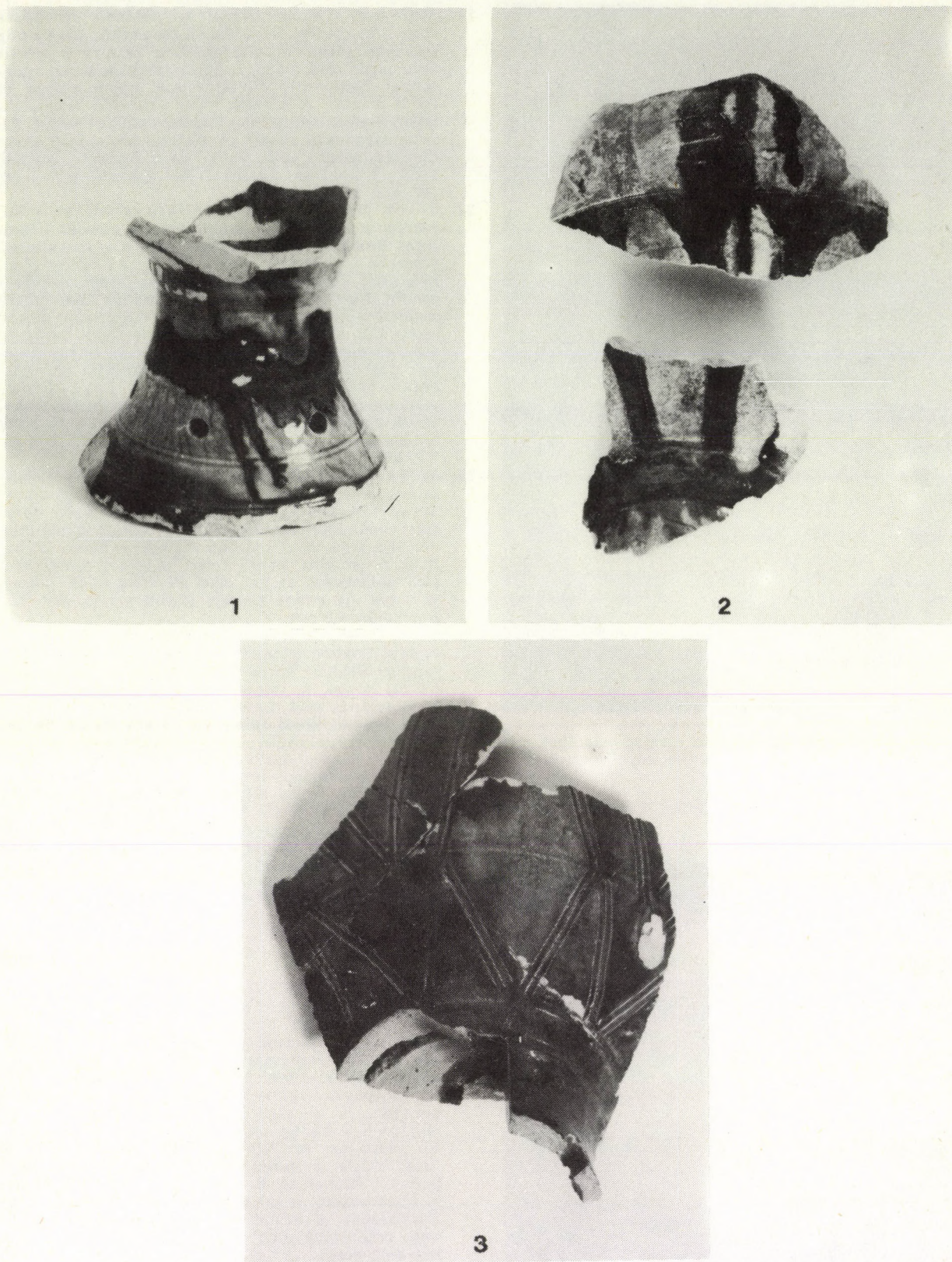


11. kép Tál Buda-Felhévízről
Fig. 11. A bowl from Buda-Felhévíz

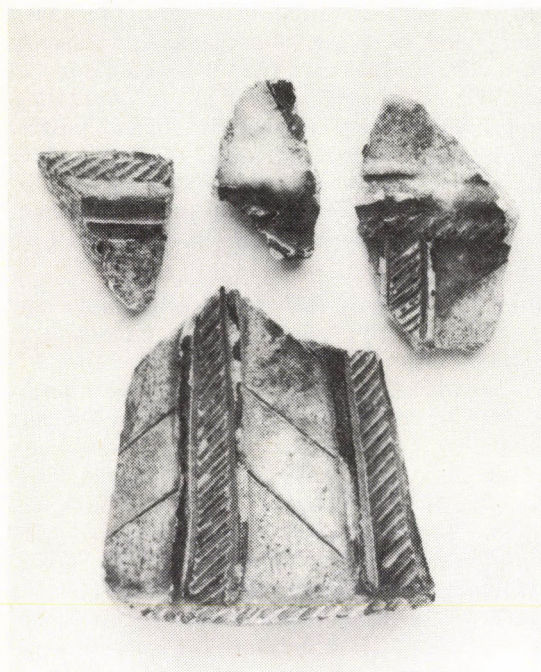
26. 51.902/a-d. *Talpas díszedény öblének töredékei.* Rózsaszín cserép. Díszítése: a csonkakúp alakú talp töredéke sárga mázas, amelyre ráfolyt a felette lévő borda zöld máza. A borda felett bevéselt vonalakkal kialakított fűzfalevélsor, narancssárga és fehér mázzal. A levelek közti rész zöld mázas. Az edény hasán bekarcolt választóvonal fut körbe, felette ugyancsak vésett vonalakkal kialakított sávós díszítés, sárga, zöld, fehér és világoskék mázzal. 1. M.: 7 cm, húr: 12 cm. 2. M.: 7,8 cm, húr: 7 cm (12. kép 2).
27. 69.14.1. *Talpas díszedény öblének töredékei.* Fehér cserép. A csonkakúp alakú talprész oldalát függőleges keskeny sávokban kivágták, s a megmaradt részekben is kerek lyukakat fúrtak. Az edény öblének alját különálló darabból készítették, ez vörös cserép. Díszítése: a különálló darabok összedolgozásánál keletkezett borda alatt összefolyó, foltos, sárga, barna, zöld máz van. A borda felett bevágott, vonalas dísz helyezkedik el, amely az edény öblének alsó harmadáig háromszöges mintát ad. Körbefutó vonal felett más szerkezetű, hálós díszítés van, amely az edény felső részén körbefutó vonallal zárul. Az edény egész felszínét a talpon lévő, sötét tónusú foltos máz borítja. Húr: 11 cm, M.: 1,05 cm (12. kép 3).
28. 69.15.1. *Talpas díszedény öblének töredéke.* Rózsaszínes fehér cserép. Az öblös rész fenéke különálló darab volt. Díszítése: a töredék alsó részén bevéselt vonalakkal háromszögekre osztott hálóminta, narancssárga, zöld mázzal. Az edény öblén körbefutó, benyomott vonal felett bevéselt vonalakkal álló hálóminta, sárga, zöld és világoskék mázzal színezve. Az edény belseje fűzöld mázas volt. M.: 5 cm, húr: 9,8 cm.
29. 69.247.1/1—5. *Díszedény talptöredékei.* Rózsaszínű cserép. Enyhén kónikus talp részletei. Díszítése: a talptöredék alsó peremén fogazott, zöld mázas borda fut körbe. A talprész oldalát plasztikus, ferde rovátkolós, zöld mázas bordák tagolják. A függőleges bordák közti felületen 1,5 cm széles, bevagdósásokkal kialakított ferde csikozás van, narancssárga és fehér mázzal. A talp körbefutó, rovátkolt és sima zöld mázas bordákkal fejeződik be. Felette az edény hullámos felületű volt. Húr: 7,5 cm, talp rekonstruált á.: 9 cm, M.: 7,2 cm (13. kép 1).
30. 80.605.1/1—7. *Talpas díszedény öblének töredékei.* Fehér cserép. A fűzöld mázzal borított belső részen jól látszik a különálló fenéklap beillesztésének nyoma. Díszítése: a talp tetejénél körbefutó borda. Az edény öblének zöld mázas alsó részén bekarcolt háromszögek narancssárga mázzal. Az öblös rész alsó harmadában benyomott kettős vonal húzódik, felette más szerkezetű, vésett vonalakkal kialakított hálóminta zöld, sárga mázzal. Az edény öblének felső harmadában újabb választóvonal, ez felett ismét megváltozik a díszítés rendszere. 7 db különböző méretű töredék.
31. 80.603.1/1—4. *Díszedény talptöredéke.* Sárgásrózsaszín cserép, narancssárga mázzal. Az összeillő darabok egyikén zöld máz foltja van. A töredékek mindkét oldalán bevagdósások látszanak. A belső szélek bevagdósásai az áttört talpból maradtak. A külső oldalon lévő bevagdósások az egész talprész áttörését mutatják, az így kialakított keskeny szarak belső oldala is narancssárga mázas volt. A talpperemen körbefutó, kettős borda a letörött lábakon is felismerhető, a lábak és az edény öblének csatlakozásánál is körbefutó, plasztikus borda volt. Talp rekonstruált á.: 13,5 cm, a lábak M.: 6,5 cm, sz.: 2—3 cm.

V. KIS KORSÓK, KANCSÓK

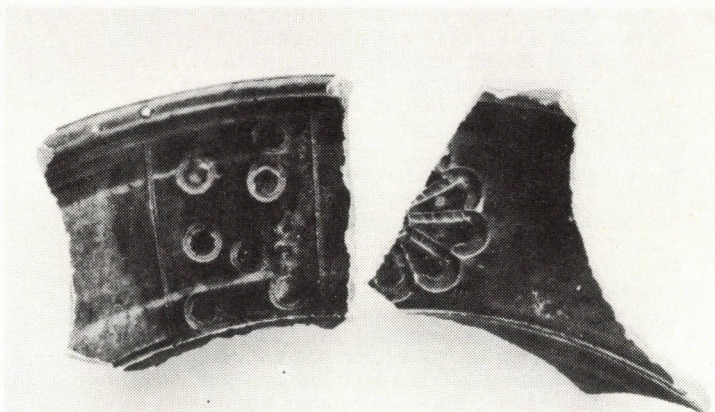
32. 80.620.1. *Oldaltöredék.* Szürkésrózsaszín cserép. Öblös, széles szájú, füles edényke részlete. Díszítése:



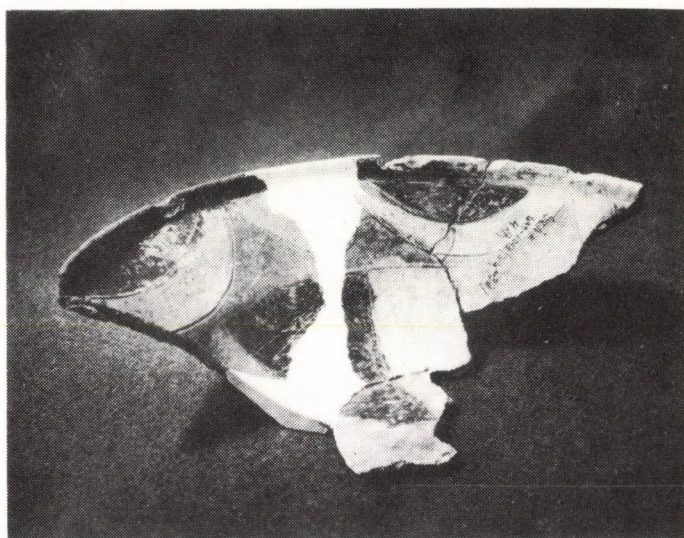
12. kép 1. Edénytöredék Budáról; 2—3. Edénytöredékek a budai királyi palotából
 Fig. 12. 1. Vessel fragments from Buda; 2—3. Vessel fragments
 from the Royal Palace of Buda



1



2



3

13. kép 1—3. Edénytöredékek a budai királyi palotából
Fig. 13. 1—3. Vessel fragments from the Royal Palace of Buda

függőleges, bevésott vonalakkal kialakított sávok, zöld, sárga és sötétbarna mázzal. M.: 5 cm, húr: 2,8 cm.

33. 80.621.1. *Aljtöredék*. Fehér cserép. Kis talpgyűrűn álló, öblös edényke részlete. Díszítése: bevésott vonalak között sárga, fehér, zöld csillogó mázzal. Belül barnássárga mázas. Talp á.: 5 cm. M.: 3,2 cm.
34. 80.622.1. *Korsó válltöredéke*. Rózsaszín cserép. Gömbtestű, összeszűkülő, vékony nyakú edényke részlete. Díszítése: vállon körbefutó borda és zöld máz, az edényke öblén sárgásbarna máz van. M.: 3,5 cm, húr: 5 cm.
35. 80.625.1. *Füles kancsó nyaktöredéke*. Sötét rózsaszín cserép. Kihajló, profilált szájperemű edényke volt. Díszítése: vállon és a fül alsó részén zöld mázas, a többi részen sárgásbarna máz van. M.: 6,5 cm, húr: 2,5 cm.

VI. TÁLAK, TÁNYÉROK

36. 58.56.16. *Tányér töredéke*. Sötétszürke cserép. Kis talpkarikán álló, öblös tányér részlete, amelynek ferdén felmagasodó, széles pereme volt, profilált

éllel. Díszítése: a tányér belső oldalán bevésott vonalakkal kialakított minta. Alján és oldalán sugarakkal osztott körben sötétzöld, fehér és okkersárga mázas sávok váltakoznak. Peremen okkersárga alapon fehér és zöld mázas ívsor helyezkedik el. Rekonstruált perem á.: 30 cm, rekonstruált fenék á.: 15 cm, M.: 7 cm (13. kép 3).

37. 52.475. *Tányér aljtöredéke*. Sárgásfehér cserép. Enyhén profilált talpon álló, öblös tányér részlete. Kívül sárgásfehér engobe fedi. Díszítése: alján bevésott vonalakkal kialakított sugaras minta, fehér, zöld, sárga mázzal. A tányér oldalán íves minta volt, bevésott vonalakkal kialakított csíkokból, amelyeket sárga alapon fehér és zöld mázzal színezték. Fenék á.: 8 cm, húr: 4,7 cm.
38. 69.245.1. *Tányér fenéktöredéke*. Fehér cserép. Külső oldalán sárga engobe. Díszítése: a tányér alján bekarcolt vonalakkal kialakított négyszirmú virág, fehér mázzal színezve. A szirmok között egymással szemben zöld és sárga mázas sávok voltak. A tányér oldalán narancssárga alapon fehér mázas girlanddísz volt. Fenék á.: 9 cm (9. kép 3).

39. 80.529.1/1—4. *Tányér töredékei*. Szürkésfehér cserép. Talpgyűrűn álló, öblös, széles peremű tál részletei. Díszítése: a tányér alján bevéselt, sugaras minta, fehér és szemcsés sárga mázzal. Oldalán és peremén girlanddíszítés volt. A fehér mázas girlandok sárga és szemcsés világosbarna mázas alapra kerültek. A tányér peremét egy helyen átfúrták. Rekonstruált fenék á.: 12 cm, rekonstruált perem á.: 28 cm.
40. 80.587.1. *Tányér peremtöredéke*. Rózsaszínes fehér cserép. Külső oldalán sárgásfehér engobe van. Díszítése: bevéselt vonalakból kialakított háromszögek sárga mázzal. A közöttük lévő felület zöld mázas. Rekonstruált perem á.: 29 cm, húr: 6 cm.
41. 80.588.1. *Tányér peremtöredéke*. Vörös cserép. Külső oldalán sárgászöld engobe van. Díszítése: a felmagasodó, sárga mázas perem alatt körbefutó, benyomott vonal van. Ez alatt hullámvonallal zárt zöld mázas részlet következik, amely alatt íves vonallal határolt, fehér mázas sáv van. Rekonstruált perem á.: 34 cm, húr: 10,5 cm.
42. 80.590.1/1—3. *Tányér töredékei*. Szürkésfehér cserép. Díszítése: a tányér oldalán vésett vonalakból világossárga alapon fehér mázas girlandok vannak. Peremén ferde csíkozás, a bevéselt vonalak között világossárga, fehér és világoszöld mázas sávok vannak. Rekonstruált perem á.: 19 cm, rekonstruált fenék á.: 10 cm.
43. TB 246. Tál.⁷ *Szürkésfehér kerámia*. Kis talpkarikán álló, öblös, széles peremű tál. Díszítése: sárgásbarna máz az edény alján és peremén, zöld máz a tál oldalán. Külső oldalán sárgásfehér engobe van. Perem á.: 29,5 cm, fenség á.: 11 cm, M.: 7,2 cm (4. kép 3; 11. kép). (SCHALLABURG 1982, kat. sz.: 242, 308).
44. 52.3326/1—2. *Tál töredékei*. Fehér kerámia. Kónikus, széles, kihajló, profilált peremű tál részei. Díszítése: alja és oldala zöld, pereme sárga mázas. A máz nagyon átlátszó. A külső oldalon a perem alatt a tányér oldalán függesztő fül van. Rekonstruált perem á.: 18 cm, fenék á.: 7,5 cm, m.: 3,6 cm.
45. 80.579.1/1—2. *Tál peremtöredékei*. Rózsaszín cserép. A peremen a máz alatt bevéselt vonal két oldalán fogazott félkörök, pecsételt mintasor van. Felette világoszöld és világosbarna mázas. Húr: 2,6—4,7 cm.
46. 80.580.1/1—2. *Tál peremtöredékei*. Rózsaszínes fehér cserép. Díszítése: külső oldalán sárga engobe-os. Belül, perem alatt körbefutó, plasztikus borda. Peremen benyomott levél és virágminta zöld mázzal színezve. A tál oldala sárgásbarna és zöld mázas. Rekonstruált perem á.: 34 cm, perem sz.: 5,5 cm.
47. 80.581.1/1—2. *Tál peremtöredékei*. Fehér cserép, kívül sárga engobe-bal. A tálnak kihajló, széles pereme volt, a perem külső élét legömbölyítették. Díszítése: sötétzöld máz alatt benyomott körökből álló minta, a minták között világossárga mázas sima felületek. Hátsó oldalán hibás, sötétzöld máz ráfolyással. Rekonstruált perem á.: 39 cm.
48. 80.582.1/1—3. *Tál peremtöredékei*. Rózsaszínes fehér cserép, kívül sárga engobe-bal. A perem mindkét oldalán profilált. Díszítése: a felmagasodó peremszél alatt körbefutó vonalak, a peremen függőleges sávozás van. A bevéselt vonalak között a máz alatt benyomott köröcskék vannak, a többi részen narancssárga máz van zöld foltokkal. Rekonstruált perem á.: 29 cm (13. kép 2).

A budai királyi palota területén előkerült edény-töredékek bemutatása után megpróbálunk válaszolni a velük kapcsolatos kérdések egy részére. Ezek közül is a legfontosabbak az időrendre és a tárgycsoport kialakulásának összetevőire vonatkoznak. Ez a két problémakör egymással szervesen

összefügg, a kutatási eredmények bizonyítják és kiegészítik egymást. A budai királyi palota, de egyben a magyar történelem fordulópontját jelentő 1541. év lehetne a budai díszedények most bemutatott csoportja használatának utolsó éve. Ez azt is jelenti, hogy ezek a tárgyak a XVI. sz. első felében is készülhettek volna. Egyébként a hazai emléksanyagban előkerült, budaihoz hasonló, díszes tarka mázas edényeket az egyes kutatók széles időszakra datálják, a XV. sz. második felétől a hódoltság végéig, a XVII. sz. végéig, a terjedő évszázadokra. Előfordult, hogy az ebbe a csoportba tartozó edénytörök kerámiának határozták meg.⁸ A Budán kívül előkerült edények régészeti körülményeit nem ismerjük, mert azokról nem esik szó publikációkban, a hazai emléksanyag egy-két kiemelkedő darabot leszámítva, publikálatlan.

A budai díszedények időrendi kérdéseinek egy részét a budai királyi vár régészeti feltárásának eredményei alapján a leletek stratigráfiájából kiindulva válaszolhatjuk meg. Nagyobb mennyiségben a palota D-i részén, a gyilokjáróban, a D-i zárt udvarokban, a Nagydvaron és a Szárazárókban kerültek elő. Igen sok darab került elő török régészeti leleteket is tartalmazó rétegekben, de a bemutatott cserepek nagyobb része azonban olyan rétegekből került elő, amelyekben a kísérő leletek a XV—XVI. sz. fordulójára, de inkább a XV. sz. végére jellemző tárgyak, olasz majolikák, házikerámia, pénzek voltak. Ezek a rétegek a korszak építkezéseivel, tereprendezéseivel járó földmunkákkal keletkeztek, ez a magyarázata annak is, hogy a királyi palota más leleteihez hasonlóan, egy-egy edény darabjai egymástól jókora, néha több száz méter távolságra kerültek elő. A díszedénytöredékeket tartalmazó rétegek egy részében a XVI. sz. első felére jellemző leletek vannak többségben, de ez a körülmény sem mond ellent a kérdéses leletcsoport XV. sz. végi, esetleg késő Mátyás-kori keletkezésének sem. A hulladékká, szemétté vált tárgyak e korbéli széthordását, feltöltését anyagban való ömlesztésének idejét mutatják, s bizonyítják a tárgyak ettől minden bizonnyal korábbi keletkezési idejét (GEREVICH 1966, 203). A vegyesmázas díszedények legkorábban a budai majolikagyártás megindulásával egyidőben keletkeztek, de elképzelhető, hogy már korábban, a XV. sz. derekán a királyi kányhás-fazekas műhelyben, vagy a műhely hatásaként másutt, készülhettek többszínű, ólommas edények (zöld, sárga, barna mázzal). A csoport kialakulásának idejét tágabb időhatárok között a XV. sz. 2. felére helyezzük. A század közepén Európa-szerte a kerámiaipar ugrásszerű fejlődésnek indult, új technikai eljárásokat fedeztek fel, amelyek a termékek művészi megjelenítésére való törekvésekkel párosulva kialakították egy-egy fazekasközpont jellegzetes alkotásait. A budai fazekas műhelyeket sem kerültek el ezek a hatások. A helyi hagyományokat továbbfejlesztő és az újításokat jó technikai színvonalon meghonosító mesterek már a

század első felében jellegzetes, színes, ólommázás díszkályhák sorozatát készítették, s amikor a század közepén, vagy valamivel később, felmerült a színes, mázas edények iránti kereslet, először sárga, barna, zöld ólommázás edényeket készítettek, a kályhacsempéken alkalmazott technológia szerint. A század vége felé az edények színezése választékosabb lett, mint ahogy a kályhacsempéken, az edényeken is megjelent az ónmáz, a fehér, világoskék, mangánlila színek felrakásával.

A budai tarka mázas díszkerámia legfőbb jellegzetessége a díszítésmód egysége. Az edényformák, a díszítőelemek, a máztechnikák távoli vidékekről érkeztek Budára, s e különböző hatások eredményeként kialakult budai termékeken a XV. sz.-i közép-európai díszkerámiaművesség jó néhány jellegzetessége megjelent. Mindezek mellett a magyar középkori kerámiaművesség csúcspontját jelentő XV. sz.-i díszkályhákat és díszedényeket előállító műhelyek termékei a budai fazekasság évszázados gyakorlata, kimagasló technikai jártassága is kimutatható.

A díszedényeket ugyanabból a jellegzetes, fehér, rózsaszínes fehér, sárgásfehér nyersanyagból készítették, mint a XV. sz.-i, budai házikeramíát. Az azonos nyersanyagból készített, a rendeltetés szempontjából élesen különböző két edénycsoport tárgyai formai jegyekben is hasonlítanak egymásra. A házikeramíából kiemelhető, díszedényekhez hasonló formákat technikai analógiáknak is tekinthetjük, mert az edényttest felépítése mindkét csoportnál azonos módszerrel készült. Az egy- és a többszínű mázas edények megjelenését közvetlenül megelőző időszakban, a XV. sz. közepén, a budai házikeramíában több, jellegzetes új forma jelent meg. A budai királyi palota és a tabáni váralja település átadási leletei között a XV. sz. közepére datált rétegekben, gödrökben sárga, néha sárgászöld kancsók, korszók jelentek meg. A magas, füles edények vállán körbefutó, sűrű vonalköteg helyezkedik el, a nyak felső része a fül nyakon való csatlakozásától a peremig bordázott, a kancsók szája csücskösre húzott (HOLL 1963, 351. 36. kép). Az 1460—1480 közötti időszakra tehető a budai házikeramia legnagyobb számú, legváltozatosabb formákat tartalmazó újabb csoportjának feltűnése. A vörös, vörössárga cserépből készült fazekak, bögrék, lábas-edények, kancsók, korszók a korábbihoz képest csak Buda, a királyi palota körzetében fordulnak elő, az egész magyar házikeramíában önálló csoportot képeznek. A díszkerámia eredete és kialakulása szempontjából figyelemreméltóak az új típusú hengeresszájú kancsók és orsószájú korszók. Az edények belül zöld, vagy sárgásbarna mázasak, kívül az edény egész felületét fehér, vagy sárgásfehér engobe borítja. A jellegzetes formák mellett a máz és az engobe együttes használata az edényegyüttes technikai jellegzetessége, a budai fazekasműhelyek jellemző technológiája. A nagyvonalakban egyöntetű csoportban néhány, olyan vörös festésű korszó, kis

korszó is megjelent, amelyek a díszedények gömbtestű, szűk nyakú korszóival szinte azonos formájúak (HOLL 1963, 352). A XV. sz.-i budai házikeramíában a fehér áruk között széles szájú, karcsú, füles kancsók is találhatóak, ám a tarka mázas díszkancsók formai előzményei, analógiái távolabb keresendők.

A budaiakhoz hasonló edényeket a XV. sz.-i olasz, firenzei és faenzai majolika edények között találtuk meg. A Budán feltárt olasz majolikák között csakúgy, mint a budai házikeramíában több, zömök kancsóforma ismert. Kis kónikus talpon állnak, az edény öble fölött összeszűkülő, kónikus nyakkal, kiszélesedő peremmel. Bár kétségtelen vannak közös jellemvonásaik, ezek a kancsók nem tekinthetők a 30 cm magas, színes mázas kancsók analógiáinak. A XV. sz.-i, faenzai majolikák között található egy 25 cm magas, karcsú testű kancsó, amelynek profilja szinte azonos a budai tarka mázas kancsókéval (RACKMAN 1940, kat. 122, I. 33, II. 21. t. 122). Az 1480 körül készült címeres majolika kancsó díszítése részleteiben sem hasonlít a budaiakhoz, egész felületét ónmáz borítja, jellegzetes faenzai színekkel, motívumokkal. A budai díszkancsók egy-két töredéktől eltekintve ólommázak, és csak az edény felső részét színezték, díszítették. A budai, széles szájú, hasas, füles köcsögök formai jegyei is a majolika edények körére mutatnak. A széles, öblös edényttest, az alacsony széles nyak, a kiöntő formája a XV. sz. második felében készült majolika edényeken látható, azonban a budai köcsögöket másképpen díszítették (RACKHAM 1940, kat. 182—183, I. 57—58; II. 19. t. 182—183).

Firenzében 1450—1470 között kónikus talpon álló, gömbtestű, összeszűkülő nyakú, kiöntőcsöves korszók is készültek. (RACKHAM 1940, kat. 84, 85. I. 57—58. II. 14. t. 84, 85). A budai díszedények jellegzetesebb, III. csoportját alkotó darabok, a gömbtestű, „sárkánytaréjos” korszók legközelebbi analógiái. A firenzei, 18—19 cm magas, és a 6—10 cm-rel magasabb budai korszókon azonos technikai jellegzetességek is felismerhetők. Az edények vállán a nyak indulásánál a két különálló edényttest összedolgozásával plasztikus borda keletkezett, amely a budai korszók vállán körbefutó, bordákkal tagolt kiemelkedő díszített mezővé szélesedett.

A töredékekből ismert, kónikus talpon álló, gömbtestű edények formája is Itáliából származik. Firenzében, Faenzában 1460—1470 közötti időszakban 21—22 cm magas, kónikus talpon álló, széles szájú, gömbtestű edényeket készítettek. Kiöntőcsövük, szalagfülük volt (RACKHAM 1940, kat. 60. I. 16, II. 16. t. 60, és kat. 104, I. 28, II. 19. t. 104). Ezekkel egyidőben magasabb talppal és két fülel is készítették hasonló edényeket, a talprész és az edényttest találkozásánál körbefutó csíkokat festettek, a budai edények nodusán körbefutó, plasztikus borda van (RACKMAN 1940, kat. 108, I. 29. II. 20. t. 108). A harmadik formai variáns is faenzai edény, nincs

se füle, se kiöntője, a 37 cm magas edény kónikus talpon áll, alacsony, hengeres nyaka van. Az edény egész felületét borító díszítés három mezőre tagoldódik, az edény talpán, öblén, nyakán lévő képmezőt körbefutó, színes vonalakkal választották el (RACKHAM 1940, kat. 115. I. 23, II. 21. t. 115). A díszítés hasonló tagolása figyelhető meg a budai edényeken is, a hálós, bekarcolt díszítés szerkezete az edény szerkezeti felépítése szerint változik.

A tálak, tányérok formai előzményei, analógiái a leggazdagabbak. A budai régészeti leletek között kis talpkarikán álló, öblös, felmagasodó, széles peremű tálak a XIII. sz. végétől ismertek, a legkorábbiak esztergályozott fatálok (HOLL 1966, 51—53. IRÁSNÉ MELIS 1973, 203—204. 15—21. kép). A XV. sz.-i házikerámiában is megtaláljuk ezeket a formákat, főként fehér cserépből. Belsejüket zöld máz fedi, külső oldaluk fehér engobe-os. Az engobe és a máz alkalmazása ugyanolyan, mint a Mátyás-kori vörös kerámiánál.⁹ A tarka mázas díztálok legszebb analógiái az olasz majolika tálak között vannak, amelyek közül igen sok töredékét feltárták a budai királyi palota ásatásánál is (BERTALANNÉ 1954, 107. I. t.).

A budai díszedények eredetével, kialakulásával kapcsolatban kimutathatjuk a budai fazekasság helyi hagyományainak fontos szerepét, de sokkal inkább úgy tűnik, hogy az olasz vegyesmáz technikával hazánkba érkezett, díszítésében megváltozott majolika edényformák meghonosításáról kell beszélnünk. Az ásatási leletek tanúsítják, hogy Budán a majolika kerámiaművesség minden tárgycsoportja ismert volt, sőt Budán is gyártottak majolikát¹⁰ (VOIT—HOLL 1956, 134). A padlótéglákról, néhány klasszikus olasz edényformáról, kancsóról, tálról kiderült, hogy itt, Budán készült a helyi igényeknek megfelelő díszítéssel, bizonyítják a majolika edények formáinak ismeretét. Az olasz, vagy némiképp módosított olasz formájú edényeket valamilyen okból, talán szakmai ismeret, vagy gyakorlat hiányából díszítették a kályhacsempéken kikísérletezett, kiváló minőségű mázakkal.

Mátyás uralkodása alatt igen sokféle, idegen eredetű díszkerámia volt a királyi udvarban. A tarka mázas díszedények plasztikus, rátét díszei, a színes mezők bevágottnal való elválasztása az összefoglaló néven német díszkerámiának nevezett csoport felé mutat. A korongról levágott edények felületét a vonalakkal mezőkre osztották, benyomták a pecsételt mintákat, felrakták az applikációkat. A bevéselt vonalak megakadályozták a mázak összefolyását is. Különösen figyelemremél-

tőak az ún. sárkánytaréjos korszok, amelyek szinte a legjobb minőségű darabok. A sárga, barna, zöld ólomház mellett egyes darabokon fehér, sötétkék, mangánviola és világoskék ónmáz is használtak a színezésre, az éles, mély vonalakkal kialakított sávokban. A jó technikai jártasságot mutatják a tiszta csillogó mázak, amelyek határozott szélel válnak el egymástól. A budai korszok rekonstruálásánál a solymári várban feltárt korszok vettük analógiaként, (2. kép 2) (SCHALLABURG 1982, kat. 256, 310—311)¹² de hasonlók kerültek elő Szolnokon és Egerben is (SZOLNOK MEGYE 1982, 129. 65. kép. FODOR—KOZÁK 1970, 153). Ezeket XV. sz. véginek, XVI. sz. elejéről valóknak gondolták, de ez a dátum valószínűleg a földbekerülés ideje lehet.

Feltáratlan tudományos kérdés a budai díszedényeken kialakított új technikai eljárások elterjedésének kérdése. Budán az edényfelületek bevagdosásának kezdete egybeesik a díszedény csoport kialakulásának idejével. Kérdés azonban, melyik vidéken kezdtek el először ezt a technikát, Budán, vagy a Budán előkerült nürnbergi, Felső-ausztriai edények keletkezési helyén. A rátét díszítések, bepecsételt minták ausztriai és Rajna vidéki kőcserép edényekről származnak¹³ (HOLL 1955, 161—163, 37—41. kép) (6. kép 4; 7. kép).

A budai, tarka mázas díszedények jellegzetes alkotások. Az első darabok a XV. sz. utolsó harmadában, Mátyás uralkodásának második felében készültek. A leletcsoport rendkívül töredékes volta nem teszi lehetővé a budai műhely termékeinek periodizációját, de valószínűnek látszik, hogy valamennyi egy rövidebb periódus, legfőljebb egy-két évtized alatt készült. Nem volt tömegáru. A XV. sz. folyamán Budán, vagy a királyi udvarral szorosabb kapcsolatban álló helyeken találunk tarka mázas edényeket, elterjedési területük megegyezik a vegyesmáz díszkályhákéval.

1541 után a budai fazekasműhelyek felbomlottak, a mesterek szétszéledtek. Külföldre vándoroltak, de jónéhányan Észak-Magyarországra telepedtek át, valamelyik ottani fazekasközpontba. A Nógrád megyei várak XVI. sz. közepéről való leletei között még találunk budai jellegű edényeket, de ezek sokkal gyengébb minőségűek. Rosszabb a nyersanyag, a mázak törtfényűek, az edényeken elnagyolt, néha nagy mértani minták jelentek meg. Rövid idő múlva itt is abbahagyták a tarka mázas, díszes edények előállítását, a terület önálló agyagipara kialakította és széles körben elterjesztette saját, új termékeit (VOIT 1954, 100).

Jegyzetek

1. A publikált elénytöredékek a Budapesti Történeti Múzeum Középkori Osztálya gyűjteményében vannak. A bemutatott tárgyak sorszáma után követ-

kező, több számcsoportból álló számok a tárgyak gyűjteményi leltári számai.

2. A budai királyi palotán kívül előkerült díszedény-töredékekből is bemutatunk néhány darabot. A budai polgárváros területén a Szentháromság u. 2. sz. alatti mélypincéből származó kancsó formája meg-egyezik a királyi palotában lévőkkel, de díszítés-módja egyszerűbb.
3. A köcsög a budai királyi palota D-i oldalán a Tabánban lévő középkori falu, Felhévíz emlékeinek feltárása közben került elő 1935-ben. Nagy Lajos ásatása, 63. gödör.
4. A 16. és 24. számú edény a budai királyi palota 1972 óta folyó újabb ásatásain került elő. Meg-köszönöm az ásatásvezető Zolnay László baráti se-gítségét, mivel az általa feltárt díszedényeket fel-dolgozásra és publikálásra rendelkezésemre bocsá-totta.
5. A díszedények oldalán függőlegesen futó, plasztikus bordákat Voit Pál nevezte „sárkánytaréjnak” (VOIT 1956, 133).
6. A töredék Bulán a polgárvárosban került elő, I. Tárnok u. 9—13. sz. terület Zolnay László vezette feltárása közben.
7. Nagy Lajos 1935-ben végzett tabáni ásatásán került elő, a 69. gödörben.
8. Voit Pál ismerte fel elsőként, hogy a budai dísz-edények a magyar és a középeurópai kerámiamű-esség önálló csoportját alkotják. Azt is felvetette, hogy a csoport kialakulása és elterjedése szempont-jából rendkívül fontos lenne az egész magyar em-lékanyag, valamint a környező országok hasonló leleteinek feldolgozása (VOIT 1956, 133—134). Az azóta eltelt két évtizedben csak néhány, kiemel-kedő, tarka mázas díszedényt publikáltak a kuta-tók, de értékelő feldolgozás, összefoglaló munka máig sem készült.
9. A leletegyüttesből csak néhány darabot publikál-tak, az általános kerámiatörténeti összefoglalás szempontjai szerint. A dísztálakhoz hasonló, publi-kálatlan tálak közül hármat említünk: 51.1893, 52.368, 65.266.2 leltári számú darabokat.
10. A budai királyi palota ásatásán előkerült majolika edények katalógusán Bertalan Vilmosné dolgozik. Munkámmal kapcsolatos észrevételeit, szíves szó-beli közléseit itt köszönöm meg.
11. Publikálatlan töredékek, a legjellegzetesebbek lel-tári számai: 51.701, 52.3175, 80.606.1.
12. A korsót Feld István bocsátotta rendelkezésemre, baráti segítségét, szíves szóbeli közléseit köszönöm.
13. Igen sok töredék került elő a budai királyi palota ásatásából. A leletcsoport teljes feldolgozásra vár, egy-két kiemelkedő, érdekesebb darabot leszámít-va, az anyag publikálatlan. Mindkét bemutatott edénytöredék kupa alakú pohár peremes töredéke. A 6/4 képen lévő 52.406 leltári számú darab fehér kerámia, a verejtékcseppes üvegpoharak formáját és díszítőelemeit utánozza. Rontott zöld máz fedí, belseje sárga mázas. A 7. képen lévő, 80.612.1/1—2 leltári számú darab is fehér kerámia, sárgászöld foltos mázzal.

IRODALOM

BERTALANNÉ 1954

FODOR—KOZÁK 1970

GEREVICH 1966

GEREVICH 1971

HOLL 1955

HOLL 1963

HOLL 1966

IRÁSNÉ MELIS 1973

RACKHAM 1940

SCHALLABURG 1982

SZOLNOK MEGYE 1982

VOIT 1954

VOIT—HOLL 1956

BERTALAN V.-né, *Faenzai majolikátálok a budavári ásatás anyagá-ból*. Művtört. Ért. (1953) 106—113.L. FODOR—K. KOZÁK, *Leletegyüttesek a románkori székesegyház környékéről*. (Adatok az egri vár XVII—XVIII. századi kerámiájá-nak történetéhez I. EgriMÉ 8—9 (1970—71) 147—196.L. GEREVICH, *A budai vár feltárása*. Bp. 1966.L. GEREVICH, *The art of Buda and Pest in the middle ages*. Bp. 1971.I. HOLL, *Külföldi kerámia Magyarországon, XIII—XIV. század*. BpR 16 (1955) 147—197.I. HOLL, *Középkori cserépedények a budai várpalotából (XIII—XIV. század)*. BpR 20 (1963) 335—394.I. HOLL, *Mittelalterliche Funde aus einem Brunnen von Buda*. StudArch 4. Bp. 1966.K. IRÁSNÉ MELIS, *A budavári Dísz tér 8. sz. telken feltárt kút leletei*. BpR 23 (1973) 195—210.G. B. RACKHAM, *Catalogue of Italian Maiolica I—II*. London 1940. *Matthias Corvinus und die Renaissance in Ungarn 1458—1541*. Ka-talog des Niederösterreichischen Landesmuseum, Neue Folge Nr. 118, Wien 1982.*Szolnok megye története a régészeti leletek tükrében*. Állandó ki-állítás vezetője. Damjanich János Múzeum, Szolnok 1982.P. VOIT, *A kerámiai emlékek*. Nógrád megye műemlékei. Bp. 1954, 94—100.P. VOIT—I. HOLL, *Hunyadi Mátyás budavári majolikagyártó mű-helye*. BpR 18 (1956) 73—152.

ORNAMENTAL VESSELS OF THE XVTH—XVITH CENTURY FROM
THE ROYAL PALACE OF BUDA

Summary

During the excavation of the Royal Palace an assemblage consisting of ornamental vessels with lead- and tin glaze also came to light. The richly decorated jugs, mugs, bowls — similar to the German, Italian etc. ornamental vessels popular in Buda too — may have been the decorations of the interior.

48 separate, definable-shaped vessels are represented here from the assemblage, they are divided into 6 groups according to their forms and shapes.

I. High jugs with handle and with wide mouth: only the upper third part of the vessel was glazed, engobe covered the lower part. At the majority of jugs the surface decorated with glaze was divided into fields by incisions; there were stamped impressions and small plastic discs, strawberries under the glaze. Generally reddish-brown and green lead-glaze covers the fields of the striped decoration (Number 1—12).

II. Bellied jugs or jars with wide mouth: similar to the first group. The whole surface of the vessel was covered with stripes formed by incised lines, the stripes were glazed in the same way as in the first group (Number 13—15).

III. Spherical jugs on small support with narrow cylindrical neck and handle are the most outstanding pieces of the assemblage. The body of the vessel was formed of more separate pieces, a richly decorated part evolved where the shoulder and neck met. The decoration of jugs is manifold. The most simple ones were decorated with brown and green leadglaze only on the upper third part of the vessel, but it was more common to decorate the whole surface. The belly of the vessel was striped with incised lines and coloured with colour lead- or tin-glaze. Generally there were five vertical, plastic ribbing in-sections with darkblue tin-glaze on the belly of the vessel. Plastic ribs round the shoulder or ornamental stripe formed by incised lines with multi-coloured lead-and tin-glaze covered the shoulder of the jug (Number 16—24).

IV. One of the groups of globular ornamental vessels had conical support. The entire profiles of the vessels are unknown because only foot pieces and side fragments came to light. There were perforated pieces among the cone-frustum type supports. Per-

forations and circular perforation of supports were made because of better burning in. The bottom of the spheroid was made of a separate plate, the plastic ribs running round on the surface of the vessel show where the two parts linked up with. The decoration was multicoloured glazing between incised lines and lead- and tin-glaze were also used (Number 25—31).

V. Jugs and jars with handles produced in small size too, their height was 6—10 cm. They may have been toys (Number 32—35).

VI. Fragments of hollow bowls with wide rim and stand-ring are known. Their decoration is manifold (Number 36—48).

The fragments of ornamental vessels came to light on the territory of the Royal Palace in the layers connected with the building of the end of the XVth century, beginning of the XVIth century. The finds in these layers marked the second half of the XVth century. The ornamental vessels with lead- and tin-glaze came into fashion when majolica manufacture began, but it is possible that multi-coloured, lead-glazed vessels were already manufactured in the middle of the XVth century in royal stove-setter and pottery. Buda potters with craftsmanship on a high level, based on local traditions, soon attained the new technical process — making tin-glaze —, they learnt the manufacture of new vessel-forms, they formed the typical Buda ornamental vessels.

The vessel-forms — in a wider circle — led among household-pottery of Buda, in particular among the vessels made of loam and brick clay appeared between 1460 and 1480. But the more characteristic analogies of pottery-forms could be found among Italian majolics (Firenze, Faenza) made in the XVth century, between 1460 and 1480. Italian vessels and modified vessels of Italian form were decorated with typical ornaments.

Engraving the pottery surface and applications derive from German and Austrian ornamental pottery.

After 1541, when Buda was occupied by the Turks, the pottery of Buda disintegrated, potters dispersed. To the end of the XVIth century in Hungarian pottery, on the products of new potter's centres, the influences of Buda workshops was hardly perceivable.

K. Irás Melis
Budapest
Budapesti Történeti Múzeum
Szent György tér 2.