

Mezősiné Kozák Éva

A VÉRTESSZENTKERESZTI BENCÉS APÁTSÁG GÓTIKUS KÁLYHACSEMPÉI II.

Az előző feldolgozásunkban (M. KOZÁK 1981, 179—197) az apátságra vonatkozó fontosabb történeti adatok ismertetését követően bemutattunk egy Nagy Lajos-kori és több Zsigmond-kori kályhához tartozó kályhacsempét. Az anyag alapos vizsgálata során egyértelműen bizonyítható volt, hogy az apátság kályhái udvari fazekasműhelyek készítményei. A budai anyag szakszerű, pontos, átfogó feldolgozása (HOLL 1958, 1971) jó összehasonlítási alapul szolgált a vértesszentkereszti csempeanyag értékeléséhez.

Nagy Lajos-kori kályhánk megmaradt rekonstruálható Anjou címeres példánya, a budai III. Csoport műhelyéhez állt közel, de más mester műve. Készítési idejét a király uralkodásának második felére, az 1370—82 közötti időre helyeztük. Az apátság Zsigmond-kori csempeanyaga alapján három műhely készítményeit tudtuk elkülöníteni. Az anyag négy kályhára utalt, melyeket 1410—35 közötti időben 5—10 évenként cseréltek.

Mostani feldolgozásunkban három darab Anjou-kori és hét darab Zsigmond-kori kályhához tartozó csempe restaurált, vagy rajzban rekonstruált példányát adjuk közre. A csempék minőségéből, technikai kiképzéséből, mázanyagából ítélve megállapítható, hogy mint az eddig leközölt anyag is, udvari műhelyek mestereinek készítményei. Több olyan kályhacsempetípust mutatunk be, melyek pontos analógiáit eddig még sem a nagy számban közreadott budai, sem egyéb magyar publikációs anyagból nem ismerjük.

Dolgozatunkban közlünk még három szürke mázlatlan cserépből készült, XV. század végére tehető kályhacsempét. Ezek a magyar anyagban ritkán előforduló, említésre méltó darabok.¹

A bemutatásra kerülő csempeanyag lelőhelye az északi kolostorszárny és a XII. századi egyenes szentélyzáródású templom közötti terület, melyet a XIV. század végétől, a XVI. század elejéig személtérnek használtak.

A kolostor kutatásakor sok szürke- és vörös cserépből készült mázlatlan tálalakú kályhaszemek töredékei kerültek elő. A kolostor ebédlőjében pedig tálalakú kályhaszemekből felépülő, XV—XVI. század fordulójára tehető kályha jelentős maradványait leltük. Ezek közreadására csak az ide vonatkozó anyag restaurálása után kerülhet sor.²

Az apátság Anjou-kori kályhája.

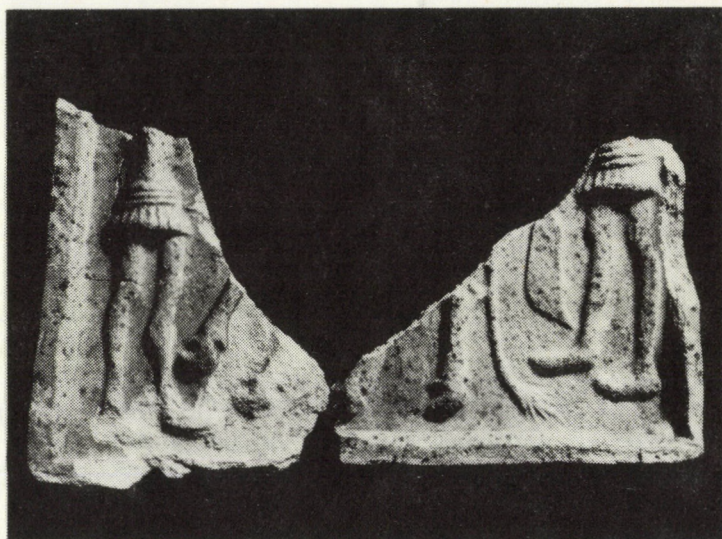
1. típus: Négyzetes előlapú, rózsaszínű cserépből készült fűzőld mázas kályhacsempé töredékei. Az egyszerű léckeretezésű csempe lapjában Szent György a sárkánnyal. Az egyik saroktöredéken növényzet között Szent György ül lován páncélatban, a ló sörénye és kantára figyelhető meg. A lovas balfelé halad. Egy másik töredéken a sárkány testének részlete, a két oldalsó lábával, a hátán a ló rátaposó patája látható. A harmadik részlet saroktöredék, amelyen a sárkány felkunkorodó farokrészlete maradt meg. A csempe oldalfala hiányzik. Sajnos a tárgyalt darabok nem nyújtottak elég támpontot a teljes kiegészítéshez. A töredékek mérete: 1. 19×17,5 cm; 2. 19×9 cm; 3. 7,8×8,9 cm (1. kép 1).

Magyarországon a Szent György tisztelete már István király korában jelentkezik. A sárkányölő lovagszent alakja ikonográfiailag a XII. században alakult ki. Először a Legenda Aurea, illetőleg az Érdy kódexből ismerjük meg a szent legendáját (BÁLINT 1977, 293).³ A középkor lovagvilágában a hit diadalmas hőseként, katonájaként tartják számon, együtt élt tisztelete Dömötörrel, Mártonnal, Móriccal, compostelai Jakabbal, Lászlóval. Az Árpád-korban számos monostort és templomot építettek tiszteletére. Az egyik korai ábrázolása a jáki bencés apátság templom freskóján tűnik fel, mely a XIII. század második felére tehető. A mestere olasz-bizánci mintakép után dolgozott. A szentet ábrázolják az 1221-ből fentmaradt Benedek országbíró pecsétjén (BALOGH 1929, 135. 140.37. kép).

A Szent György kultusz virágzása különösen kiélekedik a XIV. század folyamán. Ezt mutatja az a tény is, hogy Károly Róbert megalapítja 1326-ban a Szent György vitézek lovagrendjét. A rend kötelessége az egyház védelme és a lovagi erények, ez utóbbiak közül a királyhűség, az ország védelme. Pecsétjükön erőteljes plasztikai kiképzésben jelenik meg Szent György lovag (BALOGH 1929, 51. kép). A XIV. század második felétől a művészeti alkotásokon, a templomok freskóin (Mártonhely, Almakerék, Velemér, Vizsoly stb.) pecséteken, reliefeken szívesen ábrázolták Szent György lovagot. Evlia Cselebi török történetíró utleírásában megemlékezik a budai Szent György templomról, és utal arra, hogy keleti kapujának tympanonját a szent harcát a sárkánnyal bemutató



1



2



3

1. kép 1. Szent Györgyöt ábrázoló Anjou-kori kályhacsempe (1. típus);
 2. Vadászjelenet barnamázás Anjou-kori csempén (1. típus);
 3. Anjou-kori kályhacsempe vakmérműves díszítéssel (3. típus)
- Abb. 1. 1. Anjouzeitliche Ofenkachel mit der Gestalt des Hl. George (Typ 1);
 2. Jagdszene an einer braunlasierten, anjouzeitlichen Kachel (Typ 1);
 3. Anjouzeitliche Ofenkachel mit Verzierung aus Blendmaßwerk (Typ 3)

dombormű töltötte ki. Taffener Pál jezsuita 1866-ban szintén említi a reliefet, hogy látta, azonban már megrongált állapotban találta (SUPKA 1912, 30).

Igen értékes emlék a XIV. századból a pécsi relief (BALOGH 1929, 46. kép), amely páncélos vitézként ábrázolja a mártírt. A lovával rátapos a sárkányra, és lándzsájával erőteljes mozdulattal ledöfi. Megemlítenénk a soproni Szent György templom nyugati két bejáratát, ahol a jobboldali

relief realiztikusan ábrázolja Szent György harcát a sárkánnyal. Városfal előtt folyik a küzdelem, ahol a lovon ülő szent hosszú lándzsájával éppen leszúrja a szörnyeteget. A lovas mögött térdelő nő, a királyleány. A téma vallásos, de a lovagi környezetet, életet mutatja be. A művészettörténeti értékelés a miniatúra festészet hatását mutatta ki a reliefen (háttér, architektúra, a részletek apró kidolgozása). A templom domborművének készítési idejét a kutatók 1393–1428 közötti időre helyez-

ték (SALLAY—SEDLMAYR 1961—62, 170—174). Végezetül utalnunk kell a kor jelentős szobrászati alkotására, a kolozsvári testvérek, prágai Szent György szobrára, amely korának remekműve (FÜLEP—DERCSÉNYI—ZÁDOR 1970, 189. kép).

A felsorolt példák mutatják, hogy a XIV. század második felében a Szent György kultusz a különböző képzőművészeti alkotásokon gazdag anyagot hagyott hátra. Ezek minden kétséget kizáróan hatással voltak az új, egyre kifinomultabb, változatosabb ábrázolást tartalmazó, kályhákat készítő műhelyek mestereire.

A vértesszentkereszt kályhacsempe kissé elmosódottabb. A hiányossága miatt a kompozícióról pontos képet nem kapunk. Szent György a lovon oldalnézetben ül pánccelzatban, a fejét homloknézetben ábrázolták. Az nem állapítható meg, hogy fejét haj, vagy sisak fedi? A bal kezében a ló kantárját tartja, de sajnos jobb karja hiányzik, amelyben a lándzsát tartotta, abból semmi nem maradt meg. A sötétet, a gonoszt legyőző hősi bajnok erejét abban érezzük csak a hiányos ábrázoláson, hogy a lovával rátapos a sárkány hátára. Az ábrázolást naturalisztikussá teszi a dús növényzet, a szabad tér jelölése, amelyben a harc folyik. A növényzettel a faragó mester a teret jól kitöltötte. A lovagszent alakja nem esik a csempe tengelyébe, attól kissé jobbra tolódott. Elképzelhető, hogy a csempe bal oldalán talán a királylányt is megjelenítették. Egy felemelt kart (?) láthatunk a baloldalon a növényzet között. Az egész ábrázolás kissé naiv.

A csempe egyedüli hasonmását a budai anyagból ismerjük, sárgamázás kis töredékei kerültek elő.⁴ Ez arra is utal, hogy a budai várban dolgozó műhely darabjának tekinthetjük a vértesszentkereszt példányt is.

A XV. század közepétől a kályhák — általában egyszerűbb kivitelben — széles körben elterjednek, és használatuk az alacsonyabb társadalmi rétegekhez is eljut. A királyi, főúri műhelyek hatására vidéki központok alakulnak, és ezek mintaképei között szinte szerte az országban feltűnik a népies ízlésben ábrázolt lovagszent, Szent György ábrázolása a csempéken.

A Dunántúlon, Veszprém és Vas megye területén több szürke, vagy barna színű cserépből készült, mázatlan gyengén plasztikus, népies megfogalmazású Szent György alakos kályhacsempe került elő Vasváron, Keszthelyen, Csabrendeken⁵ (KÁDÁR 1953, 69), Csepelyen⁶ (KOVALOVSKY 1969, 10. kép), Veszprémben, Sümegen (KOZÁK 1972, 2. kép). A sümegi anyag alapján foglalkozik a szerző e jellegzetes mázatlan alakos csempékből és tálaalakú kályhaszemekből épített kályhával, mely a vár belső kaputornyában, vagy a palota keleti szobájában állt. A készítési idejét a XV. század második felére helyezte. Újabban a jánosházi kastély kutatása során mázatlan, szürke csempéből készült Szent György alakos csempe három töre-

déke, a ló feje a lándzsa részletével, és a sárkány két testrésze került elő.⁷ A Szent György alakos csempét, a lépő oroszlános és virágmotívumos csempén együtt egy kályhán alkalmazták, mint a sümegin, mely legközelebbi analógiája.

A dunántúli műhely helyét, mely azonos mintakép után dolgozott, még nem sikerült megállapítani. Az előkerült Szent György alakos csempék nem teljesen azonosak, némi különbségek vannak közöttük, aszerint melyik mester kezemunkája.

A Tiszántúlról, a gyulai múzeumban található, ismeretlen lelőhelyről származó, mázatlan Szent György alakos csempét közöl Méri István (MÉRI 1957, XLVII. t. 1. kép). Megállapítja, hogy a méretben is kisebb csempe a dunántúli típustól eltérő. A balra haladó lovas a jobb kezében lévő lándzsával a sárkányba dő. A ló tomporából egy kerek, sugaras fejű növény emelkedik ki. Megjegyezzük, hogy ez a dunántúli csempéken is megtalálható.

Az utóbbi években, a csehszlovák kutatók részben régi, részben az újabb kutatások során előkerült kályhacsempékről több publikációt jelentettek meg. Több helyen közölnek Szent Györgyöt ábrázoló csempét. Ezek korban főleg a XV. század közepéről, végéről származnak. Szlovákiában Trenčsén (Trenčín) és Beckó (Beckov) várából, valamint Garamszentbenedekről közölnek (HOLČIK 1978, 33—35. 48. kép) egy-egy XV. századra, és Hlohovecről (Galgóc) XV. század végére tehető mázatlan kályhacsempét. A trenčsényi és beckói csempe azonos mintakép alapján készült. A szent lovas bal felé halad, szembefordulva, két kézzel fogva a lándzsát, beledöfi a sárkányba. A csempén fent jobboldalt a sarokban, az imádkozó királyleány alakja. A beckói csempe ábrázolásban sokkal gyengébb. A hlohoveci csempén a kompozíció megmaradt, de a lovas jobb felé halad, baloldalt ábrázolták a királyleányt. A keret viszont díszesebb, tagoltabb.

A morvaországi anyagból három mázatlan Szent György alakos csempét adnak közre (NEKUDA—REICHERTOVA 1968, 1968, XCVIII. t. 1. kép, LXIX. t. 2. kép) a szerzők Brünnből (Brno), Sovinecből, Litovelből, a két utóbbin a királyleány alakját is megmintázták. A sovineci csempe a leg gazdagabb kiképzésű, felül az egyik sarokban virág, a másikban a leányt ábrázolták. Itt is tehát a vértesszentkereszt csempéhez hasonlóan feltűnik a növényi díszítés a lovas környezetében. A csempék korát a szerzők nem közlik, sok esetben a méreteket sem.

Prágában a városi múzeumban rendezett csempekiállítás katalógusában számos Szent György ábrázolásos csempét tesznek közzé (RICHTEROVA 1982, 35. t. 1—4. kép). Négy csempe, mely a prágai fazekas műhely alkotása, kompozíciójában, méretében, anyagában közel állnak egymáshoz. A központban áll korabeli lovagi öltözetben a szent, mely beledöf az alatta tekeredő sárkányba. A lo-

vas jobbra halad, a bal felső sarokban a koronás, olvasóval imádkozó leányt látjuk. Azonos mintakép alapján készültek, de más-más mester alkotásai. Részletkiképzésükben eltérők a csempék, a negatív készítője törekedett az aprólékos kidolgozásra. A megfogalmazása inkább népies. Korukat a XV. század derekára, XV. század második felére helyezik. További négy csempét közül még a katalógus, de ezek megjelenésben elmaradnak az előzőektől, a tartalom megmarad, de formailag egészen egyszerű a kidolgozásuk. A viselet is egyszerű, inkább falusi ruházat, már nem a lovagot látjuk, de a leány alakja látható még két darabon (RICHTEROVA 1982, 36. t. 1—4. kép). A korukat XV. század végére, XVI. század elejére helyezik.

A csehszlovákiai anyagban közös vonás, hogy egyik Szent György alakos csempe sem mázas, és inkább népies ihletésű csempék, melyeket azonos mintakép alapján készítettek, de helyenként egyéni ízléssel alakítottak. A lovas Szent György alakja terjedt el, de mind a magyar (Nyírbátor), mind a cseh anyagban (Prága) ismerjük példáját kályhacsempéről, a XV. század végéről, az álló gyalogos Szent Györgynek, aki a sárkányon állva döfi le az állatot (MAGYAR 1973, 18; HOLL 1980, 41; RICHTEROVA 1982, 37. t. a).⁸

A magyar anyagban a dunántúli csoportban, és a tiszántúli példánál is a csempéken, a lovas feletti mezőben egy szár végén lévő sugaras, virágra emlékeztető ábrázolást látunk. Arra gondolunk, hogy a királyleányt szimbolizálja. A szögletet tölti ki, azon a helyen, ahol a felvidéki, cseh, morva anyagban, szinte minden csempén a királyleányt is ábrázolták, általában térdeplő helyzetben, földigérő ruhában, fején koronával.

Az általunk ismertett anyag áttekintése után megállapíthatjuk, hogy a vértesszentkereszti és budai csempe ezeknél korábban készült. Mielőtt a kormeghatározást megtennénk, még két csempét szeretnénk bemutatni, melyek talán ehhez a Szent György alakos kályhához tartoztak.

2. típus: Négyzetes előlapú, szürkésrózsaszínű cserépből készült sárgásbarna mázas csempe két összetartozó töredéke. Az egyszerű léckeretezésű előlapon vadászjelenetet ábrázolt a mester. A két töredék a csempe alsó részéhez tartozott. Középen áll a patás állat, mely fejjel bal felé nézett. Feltűnően hosszú az állat farka, mely alul kiágazó szőrpamacsban végződik. A csempe két oldalán — ez a lábuk állásából eldönthető — szembefordulva az állattal két lovag áll. A jobboldali alak jobb kezében egy nagyméretű bárdot tart. A kép vadászati jelenetet ábrázol. A töredékek mérete: 1. 12,4×10,3 cm; 2. 12,4×9,7 cm. Rekonstruálható mérete: 25 cm, ez az alsó lapjának hossza (1. kép 2).

„A vadászatban való jártasság nyugaton és nálunk egyaránt a lovagi élet kelléke” — írja a vadászatról szóló összefoglaló munkájában Zolnay László (ZOLNAY 1971, 34). Mind a korábbi, mind a későbbi középkorban egy-egy nagyobb vadászatra az egész udvar kivonult.

A XIV. században a vértesi várak a király tulajdonába kerültek, és a Vértés hegység a királyok kedvelt vadászterületévé vált. Nagy Lajos 1366-ból származó oklevele is a Vértésben lévő vadászszállásán keltezett. Korábbi feldolgozásunkban utaltunk rá, hogy az apátságot támogatta. Okleveles adatokból értesülünk, hogy az apátok is szívesen mentek kíséretükkel vadászni.⁹ A vértesszentkereszti apát számára is nyilván közelálló dolog volt, hogy kolostorában vadászjelenetes kályhát állíttasson fel.

A budai- és visegrádi Anjou-kori kályhaanyagban pontos mását a vértesszentkereszti csempetípusnak nem találjuk meg, de egyértelműen megállapítható, hogy a budai I. Csoport anyagában több vadászati jelenetet ábrázoló mázas csempetöredék szerepel. Egy sarokcsempén tagolt keretben vadász áll, oldalnézetben, balra fordulva, de sajnos csak két lába maradt meg. Kisebb töredéken oroszlán, majd másikon kutya ábrázolása, mely egy patás állat mögött halad (HOLL 1958, 7—8, 10. kép). Ezek kora a XIV. század második fele.

A vadászati jelenetek ábrázolása a XV. század folyamán is kedvelt témája a kályhámestereknek. A Zsigmond-kori csempék között található egy töredék, az udvari vadászfiú finoman ábrázolt feje (ZOLNAY 1971, 99. kép). A XV. század második feléből a Dóczi család nádabi kúriájából került elő egy lovas solymászt ábrázoló csempe, amelyen a viselet már nem a lovagi, hanem népies.

A csehszlovákiai anyagból mázatlan lovon ülő, solymászó királyt ábrázoló csempét ismerünk Valdek várából, amelyet a kutatók korban a XV. századra tettek (RICHTEROVA 1982, 7. t. 1. kép). Česky Brodból származó mázatlan kályhacsempén is a lovon ülő solymászt mintázták (NEKUDA—REICHERTOVA 1968, XLII. t. 2).

3. típus: Négyzetes előlapú, léckeretezésű, szürkés anyagú vakmérműves sárgászöldmázás csempe. A zárt előlapú csempe lapját teljesen kitölti a körbe elhelyezett díszítmény. Középen négyágú lóhere, melyet nyolc sugarasan elhelyezkedő halhólyag, és ezek között körben további nyolc sugarasan elhelyezett halhólyag és csúcsára állított négyszög négykaréjokkal váltakozva tölti ki a kör belsejét. A csempe négy sarkában hármaskaréj. A sárgás, zöldmázás felületen helyenként barnás pöttyök láthatók, mint a Szent György alakos csempén. Kiegészített mérete: 25,5×26,4 cm. (1. kép 3) Az egész minta igen elmosódott, lapos.

A tárgyalt három csempetípus a kályha alsó részéhez tartozott. Az 1. típus töredékes, de a 2—3. típus mérete rekonstruálható volt, és ezek egyezést mutatnak. A csempék anyaga azonos, az 1. és 3. típusnál a mázfelületen megjelenő barna buborékok, melyek nem díszítő jellegűek, technikai okokból adódnak. Az első két típus a kor lovagvilágának kedvelt ábrázolásait veszi át. Témájában összekapcsolható a két csempe. Szent György, melyet napjainkban a pápai kongregáció törölt a szentek jegyzékéből, mert történeti hitelességét nem sikerült



1



2



3

2. kép 1. Életfát ábrázoló csempe a két oldalról rákapaszkodó koronás kígyókkal (4. típus); 2. Zsigmond-kori csempe címerpajzsba zárt sast ábrázoló címerrel (5. típus); 3. Kályhacsempe Zsigmond magyar póllyák- és cseh oroszlánnal négyelt címerével, felül a Sárkány-rend jelével (6. típus)

Abb. 2. 1. Lebensbaum darstellende Kachel mit sich aus beiden Seiten windenden bekrönten Schlangen (Typ 4); 2. Sigismundzeitliche Kachel mit in den Wappenschild geschlossenen Adler darstellendem Wappen (Typ 5); 3. Ofenkachel mit dem durch ungarische Balken und den böhmischen Löwen gevierteilten Wappen des Sigismund, oben mit dem Zeichen des Drachenordens (Typ 6)

bizonyítani. Viszont a XIV. században nagy a kultusza, és vadászszentként is tisztelték. Így a technikai közös vonások mellett a Szent György alakos és vadászatot megőrkítő csempét összefűzi az ábrázolás témája is. A harmadik csempét technikai okok (anyag, máz, méret) alapján soroljuk ide, de feltételeesen. Bár mérműves, építészeti részleteket utánzó csempék az Anjou-kori anyagban is megtalálhatók. A kályha a kolostor keleti szárnyában állt a káptalan teremben, és feltehetőleg korban megelőzte a mázatlan Nagy Lajos címerrel díszített kályhát (M. KOZÁK 1982, 1. kép 1).

Az apátság Zsigmond-kori kályhái.

A továbbiakban hét csempetípust adunk közre, ezek közül egy mázatlan, a többi a zöld különböző árnyalataival fedett, ezek fűzöld, sötétzöld, sárgászöld színűek. Közreadunk egy négyzetes előlapút, mely a kályha alsó testéhez, négy dongáshátú téglalapformájút, mely a kályha felső testéhez tartozott, valamint két oromcsempét.

4. típus: Téglalapformájú, dongáshátú, szürkésrózsaszínű cserépből készült zöldmázos kályhacsempe. Az egyszerű léckeretelésű előlapban a csempe tengelyében életfa áll, ulul gyökerét ábrázolták. A fára kétoldalt, szimmetrikusan ábrázolva két koronás kígyó csavarodik. A két állat mellett a teret a fa levelei töltik ki. A csempe kiegészített mérete: 41×23,2 cm (2. kép 1).

A csempének még egy sárgászöld színű mázos példányának töredéke is előkerülték.

Az ábrázolás szimbolikus tartalmú, és jelenleg egyedül csempeanyagunkban. A kígyó ősi asztrális eredetű jelkép, mely a középkori szimbolika értelmezése szerint a kísértő, a gonosz, a bűn megszemélyesítője (MOLSDORF 1926). A két állatalak által közrefogott fa megtalálható az ókori, majd antik művészetben, és később a középkorban is, ahol már új tartalmat kap. A korai kereszténység idején az életfa a megváltás szimbóluma (KAPOSY 1956, 122). A román művészet a templomok plasztikai díszítésekor alkalmazza a régi ábrázolást, de új értelemben. Az életfa Krisztus keresztfáját jelképezte, és az örök élet szimbóluma lett. Erdélyben a vízaknai (Ocna-Sibiului) templom timpanonján a pálmafa képében ábrázolják, alatta kétoldalt oroslánok, a vurpodi (Vurpăr) timpanon közepén háromlevelű életfa oldalán szintén oroslánok állnak. A veszprémi múzeum egy ismeretlen lelőhelyű töredékén középen rózsató áll pálma helyett, és kétoldalt egy-egy szárnyas griff található (GEREVICH 1938, 163). Az újudvari timpanonon az életfára a kentaur és az összefonódó kígyópár támad (KAPOSY 1956, 124). Példák sorát hozhatnánk e motívum elterjedésére vonatkozólag az európai anyagból.

A vértesszentkereszti csempe tartalmára vonatkozólag elmondhatjuk, hogy a dús levelekkel mintázott életfára, mint Krisztus szimbólumára, a roszszat, a bűnt megtestesítő kígyók támadnak. A motívum így kétségtelenül a XV. század elején is fel-

tűnik, de vallási tartalma talán már világiasodik. Az ábrázoláson inkább díszítő jellege érződik. A két kígyó fejére a mester liliomos koronát helyezt.

A kígyó középkori heraldikánk leggyakoribb címerképe. A Garai család címerében kacskaringósan elhelyezett koronás kígyó szájában országalmát tart. A vértesszentkereszti csempeanyagban az V. Csoport 7. típusú csempéjén, valamint egy siklósi példányon ábrázolták a címet (M. KOZÁK 1981, 5. kép 2).

Holl Imre közöl a budai vár anyagából egy négyzetes előlapú csempét, ahol az előlapon két nyakrészen hurkolódó sárkány látható, mely között a korona helyezkedik el (HOLL 1958, 57. kép). A két szimmetrikusan elhelyezett szörnyállat, az ábrázolásmód alapján bizonyos mértékben emlékeztet az életfára kapaszkodó szimmetrikusan elhelyezett két kígyóra.

A prágai Városi Múzeum anyagában található egy mázatlan, pártázatos zárású oromcsempe, melynek fektetett téglalapformájú előlapját állatfigurák töltik ki. Két, nyakukkal összefonódó sárkányt látnunk, melyek szimmetrikusan helyezkednek el. A csempe korát a cseh kutatók a XV—XVI. század fordulójára helyezik (RICHTEROVA 1982, 63. t. 2). A rózsahegy múzeumban (Ružomberok) őriznek egy kisméretű barna mázos kályhacsempét, mely Liptovska Morából származik. A csempe előlapján a tükör tengelyében egy szélesen kihajló ágú fa áll gyökerével együtt ábrázolva. Kétségtelen, hogy ez egy életfát örökít meg, korát a XV—XVI. század fordulójára helyezik (HOLČIK 1978, 88. kép).

Az életfa motívum továbbélését jól követhetjük építészeti vonatkozásban. A budaszentlőrinci pálos kolostor, a budai és visegrádi vár feltárásai során csonkolt faágra emlékeztető, bordákat pótoló faragványok kerültek elő (ZOLNAY 1980). A nyesett faág az elmúlásnak és öröklétnek jelképe. Krisztus keresztje nyesett fa. A motívum építészeti alkalmazása először az egyházi építészetben, majd a XV. század végén, mint a magyar példák is mutatják már a világi épületeken is feltűnik. A dél csehországi Bechyně várának csarnokában fatörzset utánzó pillér tartja a faág boltozatos bordarendszert (1500 ZOLNAY 1980, 121). A példa is mutatja, hogy az életfa motívum sokáig él, ha megváltozott értelmezést is kap, s inkább dekoratív szerepe érvényesül.

A vértesszentkereszti csempéken még a teljes eredeti motívum továbbélését látjuk. Legtöbb példánkon, melyet a XV. századi emlékegyéből idéztünk, már e motívum felbomlását látjuk vagy az állatfigura, vagy az életfa szerepel.

5. típus: Halványrózsaszínű cserépből készült zöldmázos, nagyméretű téglalapformájú, dongáshátú kályhacsempe. Az egyszerű léckeretelésű előlapon heraldikai díszítmény található. Az előlap alsó részében egyenesen álló címerpajzs, mely a tengelytől jobb felé tolódik. A tárcsaformájú címerpajzsban jobbra néző fejjel sas, melynek farokrésze hiányzik. A címerpajzs felett tel-

jesen hiányzik a sisak, de a róla lelógó lepel nyomai megfigyelhetők. A zeg-zug végződésű lepel csúcsain szívformájú díszek csüngenek. A sisak felett — szinte az egész felső harmadot betöltő — a koronás sas méltóságos tartásával, gondos technikai kiképzéssel készült. A madár farokrésze, karmai hiányoznak. A csempe rekonstruált mérete: 42×22 cm. (2. kép 2)

A csempe öt sárga és egy zöldmázás töredékét ismerjük. Ezek a csempe további két példányára utalnak.

A sas az egyik legrégebben használt címerkép¹⁰ (BÁRCZAY 1897, 376—79). A csempénken ábrázolt sas már nem az előző századok mereven ábrázolt címerállata. Lapos fejét könnyeden emeli, szája szétnyílt, fullánkyszerű nyelv látható, félköríves könyökrészei játékosan hajlanak, és nem esnek egyvonalba. Rajtuk kis kanyargós szálak láthatók. A sisak feletti madár evezőtollai már a merev, függőleges helyzetből kimozdulnak. Az állat tollzatának jelzése pasztikus.

A Zsigmond-kori budai és vértesszentkereszti I. Csoport 1, 9, 12. típusú csempéjén Zsigmond magyar pólyákkal és brandenburgi sassal négyelt címerét ábrázolták (HOLL 1958, 28. kép, HOLL 1971, 11, 115. kép; M. KOZÁK 1981, 1. kép 1, 2. kép 2). Ezek a sas kidolgozása merev, egyszerű, és nem hangsúlyos a címerállat szerepeltetése. A budai anyag IV. Csoport 4. típusú csempéjét érezzük csempénkhez közelállónak. A darab a nyéki királyi kastélyból származik, a négyzetes előlapú csempe szinte teljes tükrét kitölti a címerpajzsba foglalt jobbra-néző sas, melyet körben szintén a jobbra-néző sárkány övez. A sas megmintázása pasztikus, gondosan kidolgozott, a fején nem található korona. E csempének egy másolata a budai anyagban is szerepel. (HOLL 1958, 59—60. kép) A vértesszentkereszti csempénél a sisak feletti sas koronája nagyon hasonló a budai műhely IV. Csoportjában szereplő sellő és oroszlán (1, 3. típus) fején lévő koronához.

A most közölt 4—5. típusú csempe bizonyosan egy kályhához tartozott. A csempék anyaga, máza, mérete és a megmintázás magas foka is erre utal. Az sem kizárt, hogy a budai IV. Csoport műhelyének készítménye. Arra utaltunk már, hogy az életfára tekeredő kígyók ábrázolása emlékeztet a IV. Csoport, 2. típusú csempéjére, ahol a mester szimmetrikusan elhelyezve a két sárkányt kapcsolta össze.

A prágai Városi Múzeum anyaga között is találkozzunk a sast ábrázoló címeres csempével (RICHTEROVA 1982, 20. t. 1; 21. t. 4). A prágai mázatlan csempe négyzetes lapjában, az egész teret kitöltő címerpajzsban helyezték el a sast. A csempe két alsó szögletét egy-egy egyszerű virággal töltötték ki. Egy másik csempén a sast címerpajzs nélkül mintázták, az állat teste, a csempe lapját teljesen kitölti. Az előzőt a XV. század első felére, a másodikat pontosabb meghatározás nélkül a XV. századra helyezték. Morvaországból, Brnoból ismerünk egy sárgamázás, négyszegletes csempét, amelyben jobbra dülő címerpajzsban a sas címerállat. A csempe üresen maradt sarkát itt is virágmotívummal

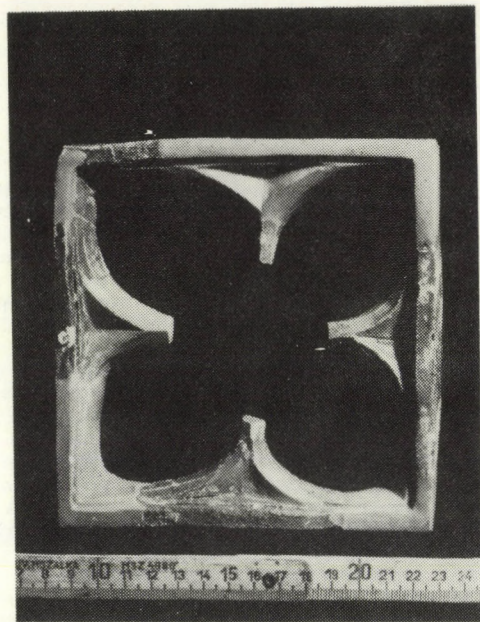
töltötték ki. Ez a magyar csempéken nem fordul elő. A szerzők a csempe korát nem közlik (NEKUDA—REICHERTOVA 1968, XCVI. t.). Ezek a morvarországi csempék kisméretűek, mázatlanok általában és gyengébb minőségűek.

6. típus: Téglalapformájú, dongáshátú halványrózsaszín cserépből készült csempe lapjában heraldikai ábrázolás. A jobbra dülő címerpajzsban Zsigmond cseh oroszlánal és magyar pólyákkal négyelt címere, melyet alul kétoldalt két szárnyas angyal tart. A baloldalon álló jobb állapotban maradt meg. A női alak feje, és bal karja hiányzik, jobbát felemelve tartja a címet. A ruházata a felső testén rásimul, a derékrészen öv osztja az alsó szoknyarésztől, mely gazdagon redőzött. Az egyik mezítelen lába, melyre a test súlyát helyezi, a szoknya alól kilátszik. Szárnya lendületesen hajlik, a címer vonalához alkalmazkodik. A másik figura deréktől lefelé maradt meg, és kialakítása a baloldali angyallal egyezik. Ennek viszont két keze látható a címer alján, és szárnyának csúcsai. A címer felett jobbra-néző csöbör sisak nyílással, kereszttel helyezkedik el. A lepel egyik oldalon pasztikusán kiképzett, a másik oldalon csak egy bekarcolás jelzi. A sisakon lévő lilomos korona alsó pántja maradt meg. A csempe bal sarkában fent balra-néző kerek formában visszatekeredő sárkány, és a sisak feletti tollzat maradványa látható. Kiegészített mérete: 40,8×25,8 cm (2. kép 3).

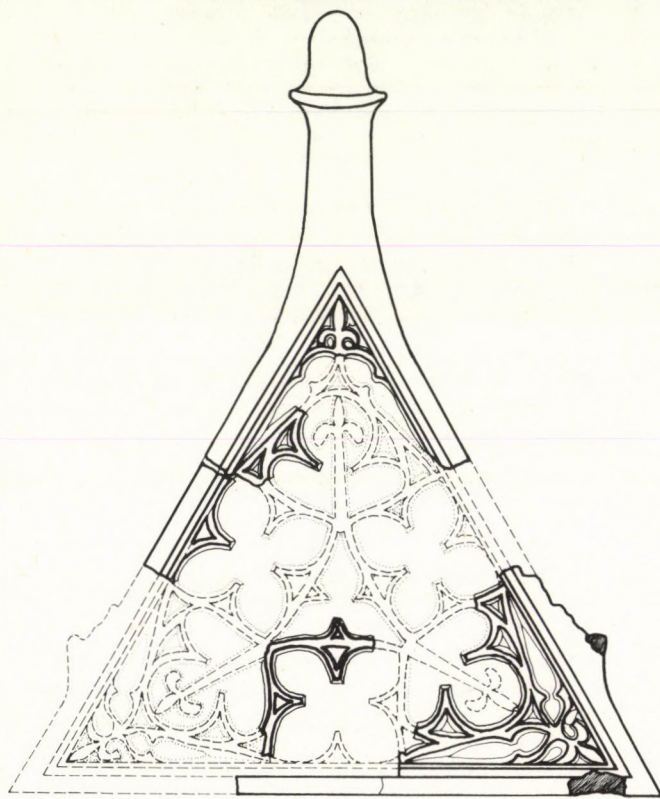
A csempe címerképében a cseh oroszlán szinte teljesen elpusztult, de szerencsére a bal felső sarokban az állat kettős farka, és a fején lévő lilomos korona megmaradt. A típusnak további 7 töredékét ismerjük sárkány, angyal figura, sisaklepel, tolldíszítés részei, és az oldalfal töredékei ovális nyílással.

A budai és vértesszentkereszti II. Csoport anyagában fordul elő két csempén is, hogy Zsigmond címerét torzalakok tartják (M. KOZÁK 1982, 3. kép 4, 4. kép 1). A budai anyag IV. Csoportjában főleg négyzetes csempék kerültek bemutatásra. Feltűnően nagy számban található ezek között a sas önálló ábrázolása mellett Zsigmond magyar pólyákkal és cseh oroszlánal négyelt címere címerpajzsba foglalva, melyek a csempe lapját jól kitöltik (HOLL 1978, 125, 127, 129, 132—33. kép). Mind mázások, és a sárkányrend jelvénye nem övezi körül a címerpajzsot. Ugyanakkor ebben a csoportban is szerepel a sárkányrend jelvénye egy csempén (11. típus) (HOLL 1971, 131. kép), amelyen a koronás zárt sisakból nő ki a cseh címer sasszárnya, és a sisak két oldalán balra, illetve jobbra néző fejjel kerek visszatekeredő testtel olyan formában, mint a tárgyalt csempénken. Talán még egy hasonlóságot említenénk, hogy a vértesszentkereszti angyal szárnyának megmunkálása emlékeztet minket a IV. Csoport 4. típusú csempéjén látható sas szárnyának kiképzéséhez, a pikkelyek jelzése, az evezőtollakon megjelenő vonalkázás. A cserép színe is e csoport felé mutat. Korának meghatározásánál döntő a sárkányrend jelvényének használata, ami jelzi, hogy 1408 előtt nem készülhetett.

A Zsigmond kori csempék ismertetését végül építészeti részleteket ábrázoló csempékkel zárjuk. Ezeket meglehetősen nehéz egy-egy kályhához kötni. Egy darab a kályha alsó, egy a felső testéhez tartozott, két darab az oromzatot zárta.

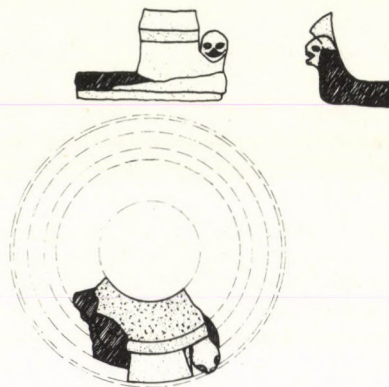


2



0 5 cm

3



0 5 10 cm

4

3. kép 1. Zöldmázos, áttört előlapú, négykaréjos díszítésű csempe (7. típus); 2. Zöldmázos, dongáshátú csempe vakmértműves előlappal (8. típus); 3. Pártázatos, zöldmázos oromcsempe, állatfigurával (9. típus) rajz; 4. Sötétzöldmázos, háromszögformájú áttört, mértműves oromcsempe (10. típus) rajz

Abb. 3. 1. Grünlasierte Kachel mit durchbrochener Vorderseite und vierböiger Verzierung (Typ 7); 2. Grünlasierte Kachel mit Tonnenwölbung, Vorderseite mit Blendmaßwerk (Typ 8); 3. Grünlasierte Giebelkachel mit Krönung und Tierfigur (Typ 9), Zeichnung; 4. Dunkelgrünlasierte, dreieckförmig durchbrochene Giebelkachel mit Maßwerk (Typ 10), Zeichnung

7. típus: Négyzetes tálalakú kályhaszem, a sarkainál négykaréjos csúcsos végződésű áttört előlappal. Anyaga rózsaszínű cserép, kívül fűzőld máz fedi. Tálalakú része hiányzik. A rekonstruált előlap mérete: 20×20 cm (3. kép 1).

A csempetípus egy további példányának három töredéke került elő.

A motívum a XIV. századi építészetben már gyakran megjelenik, mint mérműves díszítmény. A budai várban korai téglalapítkésű palotához tartozó gazdag idomtéglaanyag került elő. Ezek között gyakori a rozettás lóhereíves frizek, párkányok darabjai. A jellegzetes XIV. századi külső díszítéshez tartoztak, a gazdag rajzolatú és tagozatú mérműves vakablakok, melyek a külső felületeket beborították (GEREVICH 1966, IV. t. 4. 395. kép, 269, 399). Itt talán arra utalunk, hogy a vakablakok formáját követik tulajdonképpen a vakmérműves kályhacsempék is. A Nagy Lajos kori visegrádi palota falikútján is láthatjuk a négykaréjos motívum alkalmazását¹¹ (FÜLEP—ZÁDOR—DERCSÉNYI 1970. 164. kép). Építészeti részletként való használatára adatok sorát hozhatnánk fel.

Szerencsésnek mondható azonban az a tény, hogy a csempetípusunk korai megjelenésére vonatkozólag is ismerünk anyagot. A budai dominikánus kolostor kutatása során az északi kolostorszárny „C” jelzésű épülete mellett, a XIV. századi járószint feletti feltöltésből előkerült egy szürke mázatlan, négykaréjos ornamentikával áttört kályhacsempetöredéke. A peremen kívül „Tulln” bélyegzője látható (m: 13×13 cm, kályharész: 7,2 cm). A négyzetes előlap kisméretű, tulajdonképpen a kályharész ehhez arányítva meglehetősen mély. A kályha, amelyhez tartozott nem volt nagy, a méretek erre utalnak. A bélyegzés jelzi, hogy osztrák importáru volt (GYÜRKY 1981, 13. t.).

A közép-európai anyagból ismerünk a XV. századból hasonló típusú csempét a bazeli Történelmi Múzeumból (FRANZ 1969, 54. kép). A négyzetes előlapú zöldmázás kályhacsempetöredéke, áttört motívummal díszített, de ez nem tölti ki az egész teret. A csempetöredéke négy sarkát virágmotívumokkal díszítették. A kályharész természetesen zárt volt, korát a XV. századra tették, de sajnos közelebbi meghatározás nélkül.

Az építészeti motívum egy budai kályhán már dekorációs jelleget kap. A budai II. Csoport, 12. típusú csempéjén (HOLL 1957, 47. kép) bimbós virágdekorációkban végződő négykaréjos motívummal díszítik a négyzetes csempetöredéket. A sarkokban egy-egy ötszirmú rózsza tölti ki a teret. Mezza majolika technikával készítették a darabot, a nyéki műhely terméke.

A csempetípus késői példáját ismerjük a szlovákiai anyagból, nevezetesen Liptovska Marából. A négyzetes előlapú áttört, négykaréjos díszítésű, kisméretű csempetöredéke zárt kályharészt kapott. Korát a kutatók a XV—XVI. század fordulójára helyezték¹² (HOLČIK 1978, 27—28. kép). A motívum végtelen összefüggő mustrája feltűnik néhány pártázatosan

záródó oromcsempén Červený Kamen-ből (XV. sz.), Beckov várából (XV. sz.) (HOLČIK 1978, 2. 60. kép), Prágából származó példányokon (RICHTEROVA 1982, 387) (XV—XVI. század fordulója).

A vértesszentkereszti csempetípus építészeti elemhez hasonlatos, a mérete olyan kicsi, hogy anyagunkban hasonlókat nem találunk. A korát illetően elképzelhető, hogy a Nagy Lajos kori műhely hagyományait folytató Zsigmond-kori kályhások munkája.

8. típus: Téglalapformájú, dongáshátú, sötétzöldmázás csempetöredéke. Az egyszerű léckeretesű tükörben a két gótikus csúcsív fölött köralakú vakmérműves díszítés. A kiegészített csempetöredéke mérete: 40×23 cm (3. kép 2).

A csempetöredéke leolvashatóan, a negatívon készítője szerkesztési hibát követett el. A vakmérműves középosztóval képzett csúcsíves ív felett körív, melynek központi három körös tengelye körül hét sugaras elrendezésű halhólyag szerepel. Így viszont a baloldalon nem jött össze a minta. Ezt látva egy helyett két négyszöget iktatott be a mester, így kívül már hét egyenlő bemélyülő ív keletkezett és egy nyolcadik ív is, mely azonban kisebb lett. A mester nem elég biztos kézzel szerkesztette ki a mérművet, mert különben ez nem fordul elő.

9. típus: Szürkésrózsaszínű cserépből készült háromszögletű oromcsempetöredéke, sötétzöld mázzal. A csempetöredéke előlapját áttört mérmű díszíti. Középen háromkaréjos áttört mintát, három lóhereíves áttört motívumú elem veszi körül. A három szögletet liliosomos és halhólyagos áttört mérműves díszítés tölti ki. A csempetöredéke felül karimás hengerben végződik. Rekonstruált mérete: 36,8×44 cm, kályharész: 13 cm (3. kép 3).

A rajzi rekonstrukció alapján a csempetöredéke kiegészíthető. Mérműves díszítményén kívül oldalain kúszóleveleket alakítottak ki. Sajnos, csak letört helyük rögzíthető, de más példányokhoz tartozó töredékeket találtunk a feltárási munkálatok során.

Az előző feldolgozásunkban ennek az oromcsempetöredéke hasonlóságát közöltük (M. KOZÁK 1981, 4. kép 1). A két csempetöredéke anyaga, a máz, az előlapot betöltő mérműves díszítmény egyező, de ez utóbbi azzal a különbséggel, hogy a már leközölt csempetöredéke a három szögletben vakmérműves kialakítás szerepel. A korábban közölt csempetöredéke kúszóleveleket nem alkalmaztak. A mostani példány is minden kétséget kizáróan a nyéki műhely alkotása, tehát a budai, vértesszentkereszti II. Csoportba sorolható. Elképzelhető, hogy a két oromcsempetöredéke változatot egy kályhán alkalmazták, de két különböző kályhához való tartozása sem kizárt.

10. típus: Szürkésrózsaszínű cserépből készült, kívül-belül fűzőld mázas, körformára szerkesztett pártázatos oromcsempetöredéke. A pártázatok között egy-egy stilizált állatalak tölti ki. A két töredék mérete: 1. 5,4×4,3 cm, 2. 5×4,1 cm. A rekonstruált átmérője: 15 cm (3. kép 4). Az oromzat több töredékét ismerjük, ezek fűzőld mázasok, sötétzöldmázás töredék két darab került elő. Úgy látszik, legalább két kályhához tartoztak a töredékek.

A pártázatos oromcsempe alkalmazása inkább a XV. század második felében, a század végéig terjedt el. Egy igen korai példájával találkozunk a német anyagban. A darmstadti múzeumban őriznek egy Hessenből, az elpusztult Tannenberg várából 1399-ből származó fülkés, pártázatos oromcsempét, melyen állatokat ábrázolnak. Ezek azonban nem önálló plasztikák, mint Vértesszentkereszten, hanem a pártázat külső síkján ábrázolnak oroszlán, sas, szarvas és bogár figuráját. A mérnöves zárású nyílás felett kétoldalt két szembeforduló szörny is látható (FRANZ 1969, 43. kép).

A vértesszentkereszti oromcsempét a fűzőld máz használata és az ábrázolt állatok kapcsán a most közölt 4—5. típusú csempéinkhez kapcsolhatjuk, a budai anyagban a IV. Csoport anyagával mutat kapcsolatot.

Az apátság XV. század végi kályhacsempéi.

A változatos díszítésű, különböző színű mázas kályhacsempék, a Zsigmond-kori kályhák lebontott anyaga az északi oldalon, a gótikus kolostor melletti szemétkerakathoz került, és keleti oldalon a terepszint emelését szolgáló feltöltésbe. A lebontott kályhák helyébe mázatlan szürke, vagy vörös cserépből készült kályhacsempékből és kályhaszemekből felépített újak kerültek, a XV. század utolsó negyedében, mikor a kolostor keleti épületét egy új épületszárnyal bővítették. A konyha melletti ebédlőben (9. számú helyiség) egy új kályhát építettek, melynek jelentős maradványai maradtak meg. A keleti oldalon a sekrestye melletti káptalan teremben (2. számú helyiség) Nagy Lajos és Zsigmond-kori kályhákat követően mázatlan egyszerűbb kályhák kerültek. A XV. század végi XVI. század eleji kályhacsempe leletanyag zömében restaurálatlan, így ebben a feldolgozásunkban csak válogatást tudunk közreadni, kiragadva a legérdekesebb, legqualitásosabb darabokat, nevezetesen három növényi ornamentikával díszített csempét.

11. típus: Négyzetes előlapú, szürke mázatlan kályhacsempe. Az egyszerű léckeretelésű előlapot növényi díszítés tölti ki. Vastag, plasztikusan kiemelkedő, vastagabb indákból leveles és növényi kacsok ágaznak szét, melyek egyenletesen a csempe négy pontja, sarkai felé leágaznak, mindig más és más mintát alakítva ki. A csempét csak részlegesen lehetett kiegészíteni. Több különböző töredék segítségével rajzos rekonsztrukció készült, ennek a mérete: $22,7 \times 23$ cm (4. kép 1—3).

A csempe több darabja előkerült, ezek tükör, a sarkok töredékei. Az oldalfal méretének meghatározásához nem került elő megfelelő részlet.

12. típus: Négyzetes előlapú, szürke cserépből készült mázatlan csempe. Az egyszerű léckeretelésű előlapban szimmetrikusan elhelyezve, finom stilizált virágmotívum. Középen levő, homorú oldalú és rajta keresztben elhelyezett két 8-as alakú mintát kettős vonalas nyolckaréjos díszítés veszi körbe, amelyhez a csempe négy sarkában háromleveles minta kapcsolódik. Rekonstruált mérete: $22 \times 21,5$ cm. Oldalfala töredékesen maradt meg (5. kép 1).

A csempe még egy példányának öt töredékét ismerjük, egy előlap részletet és négy peremet.

13. típus: Négyzetes előlapú, szürkésrózsaszínű cserépből készült kályhacsempe. A csempe egyszerű léckeretelésű lapjában, a közepén elhelyezkedő szíromból a sarkok felé egy-egy erezett levél ágazik ki. Az üresen maradt közöket pedig fél-levelek díszítik. A csempe rekonstruált mérete: 22×22 cm (5. kép 2).

A csempetípusnak további két példányát ismerjük még, az egyik kiegészíthető, a másikkól perem- és levélrészletek maradtak fent.

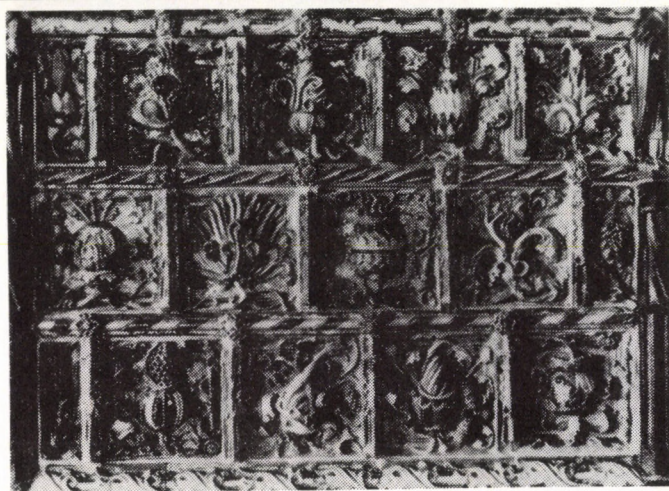
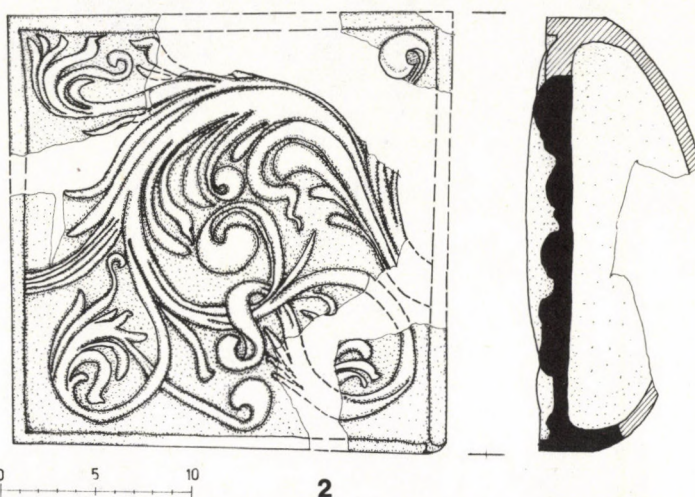
Szeretném megemlíteni, hogy a fent leírt minta a mellette lévő csempén folytatódott, és valószínűleg egy vagy több sorban került beépítésre.

A 11. típusú csempe megmunkálása plasztikus. Mintaképe grafikus előképekre, nevezetesen ES mester rézkarcaira vezethető vissza. A XV. század közepétől a rézmetszés felvirágzik Németország, Hollandia, Svájc területén. Egyik jelentős korai művelője ES mester, akiről annyit tudunk, hogy a bódeni tónál Oberheinben élt. A szignált munkái későbbiek, 1467—68-as évszám olvasható ezeken (TIMM 1955, 12, 13. kép)¹³ Max Lehrs főleg Svájcban tizenhat kályháról állapította meg, hogy ES mester rézmetszetei nyomán készültek mintaképei (LEHRS 1911, 615).

A hohensalzburgi erődben, az úgynevezett „Arany szobában” áll egy többszínmáz, későgótikus kályha (FRANZ 1969, 57—59, 125. kép, I. t.), amely eredeti helyén, eredeti formájában maradt meg. Alsó része négyzetes formájú, és sárga alapon színes, gazdag növényi ornamentikával díszített csempékből épül fel. A kályha tízszögletes felső része vallási témákat ábrázol, legfelül pedig gazdag, mérnöves koronázó csempékkel zárták le. A reneszánsz hangulatát jelzi, hogy a mester magát is megörökítette a kályhán, amelyet 1501-ben készített. A kályha néhány ábrázolása és a dekoratív részletek ES mester rézmetszeteire mennek vissza. Analógiaként közöljük a kályha alsó részét, mely ugyan jóval gazdagabb, mint a vértesszentkereszti csempe előlapja, de látható, hogy csempénk ábrázolása is hasonló mintaképre megy vissza, mint a hohensalzburgi (FRANZ 1969, 126—127. kép).

Az osztrák anyagból ismerünk egy szürke csempéből készült, mázatlan kályhacsempét, melyen a vértesszentkereszti csempével csak némi rokonságot mutató indás díszítmény tölti ki a teret. Itt már bizonyos szimmetriára törekedtek az indák elhelyezésében (VOIT—HOLL 1956, 50. kép) (4. kép 4).

Krakkóban, a Wawel-i palotában a kutatás során a lengyel régészek egy többszínmáz kályha maradványait tárták fel, melyet rekonstruáltak. A kályha Jagello Kazimir és felesége, Erzsébet számára készült (1505—18). A kályha alsó, négy-szögletes része növényi díszítésű csempékből épül fel. Az egyik csempén a 11. típusú csempénkhez hasonló indás díszítést alkalmaztak, egy másik darabon a rozetta szinte a teljes előlapot kitölti, és ez az elgondolás emlékeztet a 13. típusú példá-



4. kép 1. Indadíszítésű, mázatlan ES mester mintaképe után készült csempe (11. típus); 2. Az indadíszes XV. század végi csempe rekonstrukciós rajza; 3. A hohensalzburgi kályha alsó virágmotívumos díszítésű részlete; 4. Indadíszes gótikus kályhacsempe Ausztriából

Abb. 4. 1. Rankenverzierte, unglasierte Kachel, nach dem Musterbild des Meisters ES gefertigt (Typ 11); 2. Rekonstruktionszeichnung einer rankenverzierten Kachel aus dem Ende des 15. Jhs; 3. Unten mit Blumenmotiv verziertes Detail des Ofens aus Hohensalzburg; 4. Rankenverzierte, gotische Ofenkachel aus Österreich

nyunkra (FRANZ 1969, 19, 138—139. kép). A szögletes felső részen a királyt ábrázoló csempét alkalmazták, felül pártázatos oromcsempével zárták a kályhát (5. kép 3).

A rozettás, növényi díszítésű, virágmotívumos csempe több példányra került elő a lovagalakos kályha műhelyének anyagában, (13, 16, 17. típus) ahol az ötszirmú virág körüli ágról gótikus levelek hajlanak ki, ezek töltik ki az előlap tükrét (HOLL 1971, 147, 152—54. kép). A csempék korát meghatározza a lovagalakos kályha készítése ideje, amely 1454—57 közötti évekre tehető. E rozettás csempé-

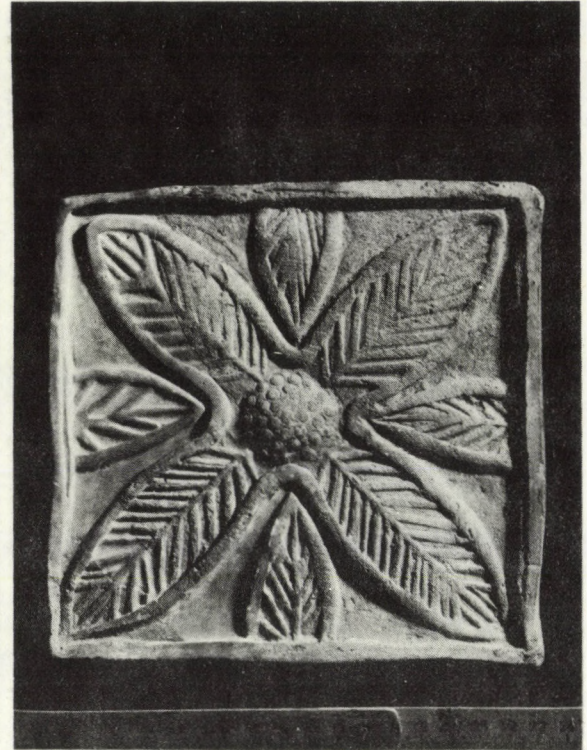
nek hatásaként mind a magyar, mind a szlovákiai anyagban számos későbbi analógiáját ismerjük.

A továbbiakban szeretnénk néhány szlovákiai csempére utalni, melyek a vértesszentkereszti 11, 13. típusú csempével mutatnak hasonlóságot.

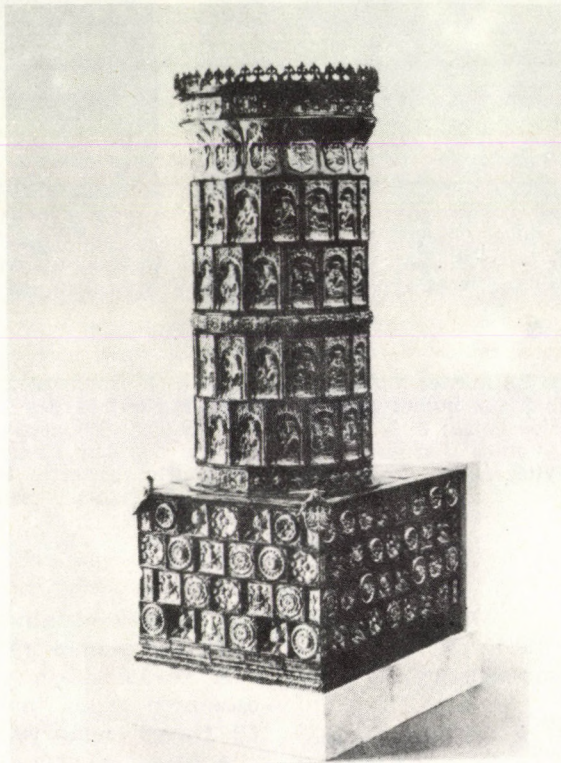
A késmárki (Kežmarok) vár feltárása során több növényi díszítésű csempe került elő. Stilizált díszes, indás motívumú, négyzetes csempe, a 11. típushoz kapcsolódik. Az egyik négyzetes előlapú csempén, középen kiinduló sziromból négy egyforma levél ágazik ki a sarkok felé, ennek két változata is szerepel, és 13. típusú csempénkkel tart rokonságot.



1



2



3

5. kép 1. Mázatlan későgótikus, stilizált virágmotívumos csempe (12. típus); 2. Mázatlan, virágdíszes gótikus csempe (13. típus); 3. waweli kályha, alsó részén növényi motívumos csempékkel

Abb. 5. 1. Unglasierte, spätgotische Kachel mit stilisiertem Blumenmotiv (Typ 12); 2. Unglasierte, blumenverzierte, gotische Kachel (Typ 13); 3. Ofen aus dem Schloß Wawel, der untere Teil der Kacheln mit Pflanzenmotiv verziert

Két négyzetes előlapú példányon, két különböző, a csempe terét kitöltő rozettát ábrázoltak, a négy sarok felé indák ágaztak. A csempék mind mázatlanok, és koruk a XV. század második felére tehető (POLLA 1971, 96, 97.1—2, 99. kép), és méretben akkorák, mint a vértesszentkereszti példányok.

A füleki vár anyagában, a 13. típusunk leveles motívuma zöld, sárga, barna vegyes mázas félcsempén látható, fejlettebb megfogalmazásban. A sárga központi szíromból négyágú levél ágazik ki. A mester a levél erezetét is jól érzékelteti. A levelek közeibe 1—1 virágszirom került. A füleki csempe a XV. század végére tehető (HOLČIK 1978, XIII. t.).

Az Iparművészeti Múzeumban lévő besztercebányai (Banska Bystrica) anyagban található két csempe, mely analógiaként szolgál anyagunkhoz. Az egyik stilizált növényi indás díszítmény tagolt keretben, a másik egy rozettás kályhacsempe (CSEREY 1974, 3—4. kép). Az előbbi a 11-es típusú, az utóbbi a 13. típusú csempéhez kapcsolható. A rozetta négyszögletes előlapja kombinált, belül nyolcszirmú virág, melyből négy irányba erezett levél ágazik ki. A közöket kisebb levelekkel töltötték ki. A csempék mázatlanok, az utóbbi töredékes. Az anyaggal együtt negatívok is előkerültek, úgy hogy a műhely is itt működött. A késmárki, füleki, besztercebányai, vértesszentkereszti 13. típusú csempék ábrázolása hasonló, de a csempék különböző helyeken dolgozó műhelyekben készültek, más-más mester munkái.

A három vértesszentkereszti csempe mérete azonos. A 11—12. típusú csempe előlapjának kidolgozása finomabb, mint a 13. típusé. A csempéket minden bizonnyal együtt alkalmazták a tálalakú kályhaszemekkel, a sarkokon félcsempékkal. A kályha alsó része minden kétséget kizáróan a négyszögletes csempékből épült fel. A felső részére és zárására vonatkozólag még nincsenek adataink. Azt tudjuk viszont, hogy a XV. század végén is a kályhák felépítése a gótikus típusnak megfelelő tagozódást mutat. Így ez a mi kályhánk esetében is elképzelhető.

Összefoglalás

A Csák nemzetség tekintélyes egyénisége, Ugrin comes, a XII. század első felében, a Vértes hegy-ségben fekvő udvarhelyén, a Szent Kereszt tiszteletére kolostort alapított. A XIII. század első felében érte el az apátság igazi nagyságát, jelentős hivatalokat betöltő kegyurai II. Ugrin győri püspök, később esztergomi érsek, majd örököse Miklós komáromi ispán számos javadalommal látták el, és vagyonosságának alapját megvetették.

A Csák nemzetség szerepe, a Vértes vidékén Károly Róbert uralkodása idején lehanyaglott. Birtokaik, váraik királyi tulajdonba kerültek. A hegy-ség a királyok kedves vadászterületévé vált, a várak vadász kastélyokká alakultak. Nagy Lajos, az okleveles adatok tanúsága szerint szívesen járt a

Vértesbe vadászni, és minden kétséget kizáróan jelentős javadalommal támogatta az apátságot. Nevezetesen biztosította számukra a tatai vám felét, mellyel Zsigmond király idején is még rendelkeztek (SÖRÖS 1912, 266).

Anjou-kori kályha három példányát adtuk közre feldolgozásunkban. A témájuk a lovagvilág felfogását, eszményét tükrözi. Az egyikben a kedvelt lovagszentet Szent Györgyöt, a másikon vadász-jelenetet ábrázoltak. Elsősorban a téma alapján úgy gondoljuk, hogy a kályha a budai I. Csoport műhelyének munkája. A közölt példányaink a kályha alsó testéhez tartoztak, sajnos a felső részhez, és a koronázó részletekhez tartozó darabokat, nem ismerjük. Az első feldolgozásunkban egy mázatlan Nagy Lajos címeres csempét közöltünk, melynek korát 1370—82 közötti időre helyeztük. Ha a vértesszentkereszti csempék budai kapcsolatát vesszük figyelembe, nagyjából erre az időszakra tehetjük a Szent György alakos kályhát is, az Anjou címeres kályha időben később készült.

Zsigmond idején az apátság rendezett anyagi helyzetere utal, hogy továbbra is a királyi műhelyek kályháit rendelik meg az apátok, és állítják fel kolostorukban. A történeti források egyértelműen bizonyítják, hogy Tata városa 1411-től Zsigmond királyé, és számos fontos nemzetközi tárgyalás színhelye. A király 1423—26 közötti időben egész udvarával itt tartózkodik (WENZEL 1879, 8—40).

A korábban közölt anyagunkban három műhely készítményeit tudtuk elkülöníteni, és ezek négy kályhához tartoztak. A mostani anyag további két műhelyt feltételez, és legalább még három kályhához tartozik. Ezek témája szimbolikus és főleg heraldikus ábrázolások, külön csoportként közöltük az építészeti részleteket utánzó áttört, vagy vakmérműves csempéket.

Különösen kiemelkedik az anyagból, a 4. és 5. csempe, mind technikailag, mind az előlap ábrázolását illetően. Az életfa a kétoldalról rákapaszkodó kigyóval a románkori timpanonok plasztikai képét, díszítését eleveníti fel. Apátsági templomunk (XIII. század eleje) gazdag román szobrászati részletein a szörnyek, állatküzdelmi jelenetek, stb. szomszéd-ságában, a román korban kedvelt szimbolikus témát feldolgozó csempékből kialakított kályha felállítása nem tűnik idegennek. A csempe liturgikus tartalma sem lehetett közömbös hisz egyházi épületben használták. A címerpajzsba foglalt sas ábrázolása, itt hangsúlyozottan jelenik meg, a kályha 5. típusú csempéjén, ahol nem a magyar pólyákkal négyelt sas, a brandenburgi jelvény szerepel, hanem önállóan ábrázolt egyfejű sas, melyet Zsigmond római királlyá koronázása (1410—11) után használtak (HOLL 1958, 259). A kályhát az 1420-as évek végén készítették, és a nyéki műhely kályháinak elbontása után helyezték el az apátságban. Elképzelhető, hogy az udvari műhely ezt a kályhát a budai vár részére nem készítette el, tudniillik a budai anyagban analóg darabjait nem találjuk.

A harmadik kimagaslóan jó minőségű darab a 6. típusú csempe. Míg az előző két típus egy kályhához tartozott, ez egy másik kályha megmaradt eleme. A csempe bal felső sarkában önállóan megjelenő sárkány utal Zsigmond és felesége Borbála által 1408-ban alapított Sárkány-rendre. A regula leírja, hogy a társaság viselni kívánja a sárkány jelvényét, melyen a sárkány farka nyaka köré tekeredik, és rajta fehér alapon vörös kereszt látható (BARANYAI 1926, 575). A rend politikai szerepére korábbi feldolgozásunkban utaltunk. A csempén két angyal tartja Zsigmond címerét, melyen a cseh oroszlán szerepel, így a kályha kora inkább az 1420-as évekre tolódik.

A három utóbbi típus a budai Zsigmond-kori csempék IV. Csoportjához kapcsolódik több jegy alapján az 1420-as évek végén, esetleg a 30-as évek elején állították fel egymást követően a két kályhát. Az építészeti részleteket utánzó darabok, mind Zsigmond koriak, inkább már a tárgyalt műhelyek készítményei. A 7. típusú négykaréjos előlapú csempe az egyedüli, amely esetleg egy korábbi Anjou-kori hagyományokat folytató Zsigmond-kori műhely alkotása lehet.

Közép-Európa területén, az eddigi anyag alapján Magyarországon és Csehszlovákiában kerültek elő a XIV. század második feléből jelentős kályhaleletek. Holl Imre közreadott anyagában, a budai kályhák mellett a visegrádi, esztergomi, pesti kályhák szerepelnek, de az elmúlt évek kutatásai nyomán bebizonyosodott, hogy Visegrádon, Vértesszentkereszten, Diógyőrön, Várgesztesen is álltak már az Anjou korban díszes gótikus formájú kályhák.

A XV. században a kályhás mesterség központjai nem sokat változnak, ahol a hagyományok erősek, még jobban kiteljesedik, mind gazdagabb, változatosabb negatívokkal dolgozik. A budai műhely Zsigmond-kori kályhái a XV. század első felében koruk művészetének magaslatát érik el. A budai vár mellett Visegrádon, Esztergomban, Pesten, Diógyőrben, Siklóson, Vértesszentkereszten állnak e műhelyek kályhái.

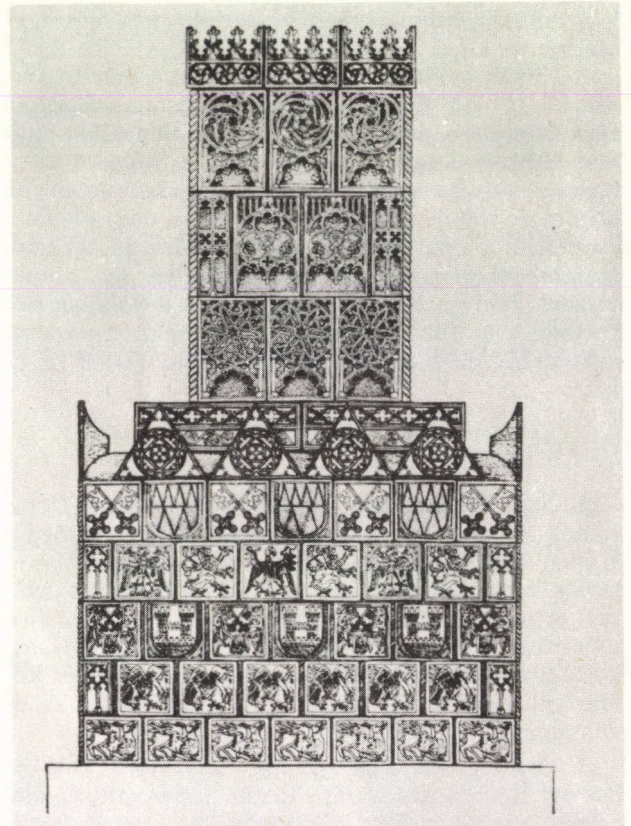
Nemrégiben jelent meg a Morvaországban fekvő melicei püspöki vár 1931–38. évben folyó ásatási anyagából származó kályhacsempeanyag feldolgozásáról egy tanulmány (MICHNA 1981, 10. kép). A szerző 17 különböző csempetípust közöl, és kísérletet tesz a kályha rekonstrukciójára. Véleménye szerint építtetője Vencel Kralik von Berenice, aki 1412–16 között adminisztrátor és az olmtzi püspökségben élt. Megállapítja, hogy a budai és melicei kályha közös vonása, hogy IV. Károly prágai udvarának technikai és művészi hagyományaiából indul ki.

Az történeti tény, hogy a luxemburgi ház kultúrája IV. Károly császár uralkodása idején éri el csúcspontját. Fia Zsigmond a magyar, később cseh király is apja udvarából jó forrást, indítékot kapott ahhoz, hogy saját budai udvarában olyan gazdag-

ságot és ízléses pompát teremtsen, amely később megfelel a német-római császárság székhelyének is.

A budai műhely termékei így a vértesszentkereszti kályhák és a melicei között szoros kapcsolat van. Egy korszak termékei, azonos korizálás, felfogás érvényesül rajtuk. A melicei kályha alsó része szarvast, sárkányt, sast, cseh oroszlánt, címereket ábrázoló csempékből épül fel, valamint a sarkokon vakmérműves félcsempéket alkalmaznak. A kályha alsó és felső teste között, mint elválasztó háromszögformájú mérműves csempe szerepel, és egy áttört téglalapformájú elemekből rátét. Ez a magyar kályha rekonstrukción nincs.¹⁴ A felső testet finom, szinte csipkére emlékeztető áttört mérműves csempék alkotják, melyeket felül szintén áttört oromzat zár. A kályha zöld, barna mázas többszínárnyalatú csempékből épül fel. Technikai kiképzése arra utal, hogy udvari műhely terméke, úgy mint a vértesszentkereszti is.

Apátságunk anyagi helyzete Zsigmond uralkodását követően erősen lehanyaglott. A Rozgonyi család zálogképpen megkapja a vértési várakat, többek között Tatát is, és az apátság feletti kegyúri jogot is átvették és gyakorolták. Néhány év múlva Újlaki Miklós kezébe kerülnek a vértési várak, köz-



6. kép A cseh melicei kályha a XV. század elejéről
Abb. 6. Böhmischer Ofen aus Melice vom Beginn
des 15. Jhs.

tük az apátsághoz közelfekvő Gerencsér vár is (1466). A kolostor ügyében mégiscsak 1475-ben történik intézkedés, Újlaki Miklós kéri a pápát, hogy a pálos rend vehesse át. A pálosok nem vehették át, mert 1478-ban maga Mátyás király a pápához újabb folyamodványt írat, amelyben kérte, hogy a fehérvári dominikánusok a kolostort birtokukba vehessék. Kérelmében utal arra, hogy az épület tönkrement, javadalmi megcsappantak. E néhány történeti adat előre bocsájtása azért volt szükséges, hogy ebből is megállapíthassuk, hogy Zsigmond halála és az 1478-as időszak között nem lehet szó építkezésekről, új kályhák felállításáról.

Feltételezésünk szerint Mátyás uralkodása idején a kolostor ügyei rendeződtek a király közbenjárá-

sára, és a XV. század utolsó két évtizedében, de inkább a 80-as években a kolostor északi szárnya kiépül. Ebben az időben építik fel a mázatlan virágmotívumos csempékből és tálalakú kályhaszemekből álló kályhát, melynek három darabját mutattuk be. Készítője feltehetőleg külföldi mester, aki ES mester mintaképét is felhasználta. A csempék az északi kolostorszárny melletti szemétanyag felső részén kerültek elő. A kályha lebontására a XVI. század elején került sor, mikor egyszerű, csak négyzetes tálalakú kályhaszemekből épített kályhakat helyeztek el a helyükre, az épületen folyó kisebb átalakítási munkálatok során, melyet az előkerült reneszánsz részletek is jeleznek.¹⁵ Az apátság élete a leletanyagból ítélve a XV. század 40-es éveiben lezárult.¹⁶

Jegyzetek

1. A vértesszentkereszti anyag a tatai Kuny Domonkos Múzeumban 73.1. ltsz. alatt nyert elhelyezést. A kiegészített darabok a Múzeum állandó kiállításának anyagába beépültek.
2. Az anyag restaurálására előreláthatólag 1984-ben kerül sor.
3. Szent György Kapadokiából származott, ahonnan apja halála után Lybiába ment. Sylena városába érve — melyet pogály király birtokolt — értesült róla a királytól, a lányától, hogy milyen nagy baj érte városukat. A közeli tóban élő sárkány lehetével döghalált hozott a népre, és hogy távortartásuk a várostól naponta 2—2 juhot, majd fiúkat, lányokat adtak a sárkánynak eddelül. Idézem: „Ottan azért Szent György lovára üle, és szent keresztnek jelével magát megjegyze, és az sárkány ellen nyomaték. És cucáját (lándzsáját) erősen megfogatozván, és onnan magát az Uristennek ajánlván, neki öklé, és az sárkányt a földre leejtje.” A köznép hozzájárult, hogy megkereszteljék őket, Szent György kivonta fegyverét, és nyakát vágta a sárkánynak.
4. Az adat Holl Imre szíves közlése, ez úton szeretném értékes információját megköszönni. Sajnos a budai anyagban előkerült darabok nem voltak elégségesek kiegészítésre.
5. Kádár Zoltán a csempék ábrázolását felismerte, és készítteti idejüket a XV. század elejére helyezte.
6. A népies ízü kályhacsempét a többi előkerült csempéanyaggal együtt a XVI. századra datálta. A kályha kőből épült nemesi udvarház tiszta szobájában állt.
7. A csempéanyag az OMF által 1979—82 közötti időben végzett kutatás során került elő a kastély udvarának feltöltéséből. Jelenleg folyik az anyag restaurálása a szombathelyi Savaria Múzeumban.
8. A szerző a nyírbátori Báthori várkastély kutatása közben talált címerábrázolásos csempéket, amelyeken Szt. György alakját ábrázolták. A kutató az 1480-as években folyó építkezésekhez kötötte korát, Holl Imre analóg darabok alapján az 1490-es évek elejére helyezte.
9. Zsigmond korából ismerünk adatot, mely utal arra, hogy a bakonybéli apát 1421-ben lovas kíséretével szarvast űzött (SÖRÖS 1903).
10. Wittelsbach Ottó pfalzi gróf 1207-ből származó pecsétjén és Arnsborg gróf 1208. évi pecsétjén a sas madárra jellemző a merev tartás, a nyak, fej, csőr a farokkal szinte egyvonalba esik, a karmok mereven nyúlnak lefelé, farkuk stilizált, csőrük csukott. A sas ábrázolása a XIV. század folyamán jelentősen nem változik, ez mérhető le Nagymartoni Miklós 1353 és 1380. évből származó pecsétjén is. A fej tartása ezen már nem annyira merev.
11. A falikút Budapesten, a Nemzeti Múzeumban található.
12. A csempe mérete: 16×7,5 cm, oldalfala 6,5 cm, elhelyezték LM Ružomberok-i Múzeumban.
13. Regine Timm idézett munkájának 13. lapján ES mester egyik ornamentikájának lapját közli, ez hasonlóságot mutat a vértesszentkereszti csempék ábrázolásával.
14. A háromszögletű oromcsempe véleményünk szerint nem a megfelelő helyre került. A hátlapjára való rálátás miatt sem gondoljuk, hogy eredetileg ott állt volna. A kályha alsó testét felépítő csempék megmunkálása durvábbnak tűnik, mint a felső test kiképzése, amennyire ezt egy fotó alapján eldönthetjük. Amennyiben ez igaz, lehetséges, hogy a kályha két mester munkája, vagy pedig az anyag két különböző kályhához tartozik.
15. A kolostor utolsó, XVI. század eleji kályháinak maradványai in situ a helyükön kerültek elő, ahol a pusztulás érte őket.
16. A régészeti kutatásokat 1964—71 közötti időszakban végeztük. A csempéanyag restaurálását Némethy Endre vezetése alatt működő restaurátor csoport végezte. A fotókat Mihalik Tamás, a rajzokat Simonné, Spiesz Gabriella készítette.

IRODALOM

- BALOGH 1929
 BARANYAI 1926
 BÁLINT 1977
 BÁRCZAY 1897
 CSEREY 1974
 FRANZ 1969
 FÜLEP—DERCSÉNYI—ZÁDOR 1970
 GEREVICH 1938
 GEREVICH 1966
 GYÜRKY 1981
 HOLCIK 1978
 HOLL 1958
 HOLL 1971
 HOLL 1980
 KAPOSY 1956
 KÁDÁR 1953
 KOVALOVSZKY 1969
 KOZÁK 1972
 KOZÁK 1981
 LEHRS 1911
 MAGYAR 1973
 MÉRI 1957
 MICHNA 1981
 MOLSDORF 1926
 NEKUDA—REICHERTOVA 1968
 POLLA 1971
 RICHTEROVA 1982
 SALLAY—SEDLMAYR 1961—62
 SÖRÖS 1903
 SÖRÖS 1912
- J. BALOGH, *A magyarországi Szent György ábrázolások forrásai*. ArchÉrt 43 (1929) 135—155.
 B. BARANYAI, *Zsigmond király ún. Sárkány rendje*. Sz (1926) 575.
 S. BÁLINT, *Ünnepi kalendárium*. I. Bp. 1977. 293.
 O. BÁRCZAY, *A heraldika kézikönyve*. Bp. 1897.
 E. S. CSEREY, *Adatok a besztercebányai kályhacsempékhez*. — *Zu der Ofenkacheln von Besztercebánya (Banska Bystrica)*. FolArch 25 (1974) 205—217.
 R. FRANZ, *Der Kachelofen*. Graz 1969.
 F. FÜLEP—D. DERCSÉNYI—M. ZÁDOR, *A magyarországi művészet története*. II. Bp. 1970.
 L. GEREVICH, *Magyarország románkori emlékei*. Bp. 1938.
 L. GEREVICH, *A budai vár feltárása*. Bp. 1966.
 K. H. GYÜRKY, *Das mittelalterliche Dominikaner Kloster in Buda*. Fontes ArchHung (1981) 1—203.
 S. HOLCIK, *Stredoveke kachliarstvo*. Pallas. 1978.
 I. HOLL, *A középkori kályhacsempék Magyarországon*. I. — *Mittelalterliche Ofenkacheln in Ungarn*. BpR 18 (1958) 211—300.
 I. HOLL, *A középkori kályhacsempék Magyarországon*. II. — *Mittelalterliche Ofenkacheln in Ungarn*. BpR 22 (1971) 161—207.
 I. HOLL, *Regensburgi középkori kályhacsempék*. — *Spätmittelalterliche Kachelöfen aus Regensburg in Ungarn*. ArchÉrt 1 (1980) 30—43.
 V. KAPOSY, *Életfa ábrázolás egy románkori timpanonon*. Múvtört. Ért. (1956) 122—124.
 Z. KÁDÁR, *A vasvári középkori kályhacsempék művészet- és művelődéstörténeti jelentősége*. Múvtört. Ért. 3 (1953) 66—77.
 J. KOVALOVSZKY, *Ásatások Csepelyen*. — *Ausgrabungen in Csepely*. VMMK 8 (1969) 235—252.
 K. KOZÁK, *A sümegi vár XV—XVII. századi kályhái*. — *Die Öfen der Sümeger Burg aus dem 15—17. Jahrhundert*. VMMK 11 (1972) 271—290.
 É. M. KOZÁK, *A vértesszentkeresztői bencés apátság gótikus kályhacsempéi*. — *Die gotischen Ofenkacheln der Benediktinerabtei von Vértesszentkereszt*. ComArchHung 1981, 179—197.
 M. LEHRS, *Vom Meister ES und von Ofenkacheln*. Cicerone 3 (1911) 615.
 K. MAGYAR, *A Báthoriak sárkányölő hagyománya*. — *Le tradicion D' Assomeur de dragon des Bathori*. ArchÉrt 102 (1975) 117—132.
 I. MÉRI, *A nadabi kályhacsempék*. — *Die Ofenkacheln von Nadab*. ArchÉrt 84 (1957) 187—206.
 P. MICHNA, *Gótika kachlova kamza z hradu Melic na Vyskovsku Polus o rekonstrukci*. — *Ein gotischer Kachelofen aus Burg Melice in der Wirchauer Gegend*. (Versuch einer Rekonstruktion). (Archaeologia Historica 6/1981) 333—360.
 W. MOLSDORF, *Christliche Symbolik der mittelalterlichen Kunst*. Hiersemans Handbücher X. Leipzig 1926.
 V. NEKUDA—K. REICHERTOVA, *Strédověka Kerámika v Čechach a na Moravě*. Brün 1968.
 B. POLLA, *Kežmarok*. ArchSlov Fontes 10 (1971).
 J. RICHTEROVA, *Středověke Kachle*. Praha 1982.
 M. SALLAY—J. SEDLMAYR, *A soproni Szt. György templom homlokzatának helyreállítása*. — *Die Wiederherstellung der Fassade*. Magyar Műemlékvédelem, 167—175.
 P. SÖRÖS, *A bakonybéli apátság*. Bp. 1903.
 P. SÖRÖS, *Az elenyészett bencés apátságok*. Bp. 1912. PRT XII/b 265—267.

- SUPKA 1912 G. SUPKA, *Szt. György budai domborműve és a nagyváradi szobrok Evlia Cselebi útleírásában*. ArchÉrt 89 (1912) 28—34.
- TIMM 1955 R. TIMM, *Die Anfänge des Kupferstichs. Das kleine Kunsthft.* Dresden. 1955.
- VOIT—HOLL, 1956 P. VOIT—I. HOLL, *Hunyadi Mátyás budavári majolikagyártó műhelye. — L' officina di maiolice di Mattia Corvino nella fortezza di Buda*. BpR 17 (1956) 73—139.
- ZOLNAY 1950 L. ZOLNAY, *Csonkolt faágas motívumok későgótikus épületplasztikában*. Művtört. Ért. 2 (1980) XXIX. 119—128.
- ZOLNAY 1971 L. ZOLNAY, *Vadászatok a régi Magyarországon*. Bp. 1971.

DIE GOTISCHEN OFENKACHELN DER BENEDIKTINERABTEI VON VÉRTESSZENTKERESZT II.

Auszug

In unserer vorangehenden Bearbeitung (M. KOZÁK 1981, 179—197) wurde nach der Bekanntgabe der sich auf die Benediktinerabtei beziehenden wichtigeren historischen Daten eine Ofenkachel aus der Zeit Ludwigs d. Gr. (1342—1382) vorgeführt, deren Entstehung wir auf die Zeit zwischen 1370—82 gesetzt haben. Auf Grund des reichen Kachelmaterials der Sigismundzeit (1387—1437) hielten wir die Produkte von drei Werkstätten auseinander und das Material verwies auf vier Öfen, die im Kapitelsaal des Klosters zwischen 1410—35 gestellt wurden.

In der vorliegenden Abhandlung publizieren wir drei grün- und braunglasierte Exemplare eines Ofens der Anjouzeit. Das Thema dieser widerspiegelt die Auffassung und Ideenwelt der Ritterzeit. Auf dem einen wurde der beliebte Hl. Georg zu Roß, auf dem anderen eine Jagdszene und auf dem dritten Exemplar eine Verzierung aus Blendmaßwerk angewendet (Abb. 1,1—3). Den Ofen hat wahrscheinlich die Werkstätte der I. Gruppe von Buda zwischen 1370—82 hergestellt.

Das hier veröffentlichte Material aus der Sigismundzeit setzt weitere zwei Werkstätten voraus, zu welchen zumindest noch drei Öfen gehört haben. Das Thema der Vorderseite der Kacheln ist symbolisch (Abb. 2,1), zeigt aber vor allem heraldische Darstellungen (Abb. 2.2—3). In eigener Gruppe haben wir die architektonische Einzelheiten nachahmenden Stücke erörtert.

Sowohl von technischem Gesichtspunkt aus, als auch betreffs der Darstellung der Vorderseite heben sich aus dem Material die Kacheln des Typs 4,5 und 6 hervor. Auf der Kachel von Typ 4 wurde die sich um den Lebensbaum von zwei Seiten her windende, bekrönte Schlange dargestellt, die die plastische Verzierung der romanenzeitlichen Tympana wachruft. Auf der Kachel von Typ 5 erscheint der in den Yappenschild gefaßte Adler in ausge-

prägter Form. Statt des Brandenburger Zeichens erscheint hier der selbständig dargestellte, einköpfige Adler, der nach der Bekrönung des Sigismund zum römischen König gebraucht wurde. Die beiden Kacheln, die zu einem Ofen gehört haben, sind am Ende der Jahre 1420 entstanden. Nach dem Abriß der Öfen der Werkstätte von Nyék wurde dieser Ofen in der Abtei ausgestellt.

Auf der unglasierten Kachel von Typ 6 halten zwei Engel das mit dem böhmischen Löwen und den ungarischen Balken gevierteilte Wappen von Sigismund, oben in der Ecke ist das Zeichen des Drachenordens zu sehen. Der Ofen dürfte nach der Krönung des Sigismund zum böhmischen König (1420) hergestellt worden sein. Auf Grund mehrerer Merkmale schließt sich dieser Ofen der IV. Kachelgruppe der Sigismundzeit zu Buda an und konnte ein Produkt dieser Werkstätte aus dem Ende der Jahre 1420 gewesen sein.

Die architektonische Einzelheiten nachahmenden Kacheln können nur schwer zu je einem Ofen gebunden werden. Vielleicht ist die vierböjige Kachel mit durchbrochener Vorderseite des Typs 7 die Arbeit einer Werkstätte, die die Traditionen der früheren Anjou-Zeit fortgesetzt hat.

Die Zentren der Ofenindustrie haben sich im 15. Jh. nicht sehr verändert und wo die Traditionen noch fest eingewurzelt waren, hat man mit noch reicheren, mannigfaltigeren Negativen gearbeitet. Die Öfen der Werkstätte zu Buda haben in der ersten Hälfte des 15. Jhs den Höhepunkt in der Kunst ihres Zeitalters erreicht. Außer der Budaer Burg stehen noch in Esztergom, Pest, Diósgyőr, Siklós und Vérteszentkereszt die Öfen dieser Werkstätten.

Das reiche Ofenkachelmaterial des Klosters beweist, daß in der zweiten Hälfte des 14. und im ersten Viertel des 15. Jhs der Abtei eine hervorragende Bedeutung zugefallen ist. Zur Zeit des

Ludwigs d. Gr. erhielt sie schon die Hälfte des Zolleinkommens von Tata und verfügte über diese auch zur Zeit des Königs Sigismund. Die historischen Daten beweisen, daß die Stadt Tata vom Jahre 1411 an Sigismund gehört hat und Stätte zahlreicher wichtiger internationaler Verhandlungen war. Das Vértesgebirge und seine Burgen gehörten noch zu Beginn des 14. Jhs der Csák-Sippe, kamen dann zur Zeit von Karl Robert in königlichen Besitz. Das Gebirge ist zu einem sehr beliebten Jagdgebiet der Könige geworden. Sigismund jagte inmitten seiner politischen Besprechungen mit seinen Gästen gerne in dieser Gegend. Die Abtei stand ihm ohne Zweifel sehr nahe.

Die finanzielle Lage der Abtei hat nach dem Tode von Sigismund viel eingebüßt. Tata und die Burgen des Vértesgebirges besitzte als Pfand die Rozgonyi-Familie und diese übte auch das Patronatsrecht über die Abtei aus. In Sache des immer mehr ver-

fallenden Klosters hat zuerst 1475 Miklós Ujlaki, sodann im Jahre 1478 selbst König Matthias Maßnahmen ergriffen. In den 80er Jahren des 15. Jhs wird der Nordflügel des Klosters ausgebaut und im Laufe dieser Arbeiten werden auch neue Öfen aufgestellt. Aus dieser Zeit stammt ein unglasierter, aus mit Blumenmotiven verzierten Kacheln und Schlüsselkacheln aufgebauter Ofen, deren drei Stücke hier vorgeführt werden (Typ 11—13), die übrigen Teile sind noch unrestauriert. Der Hersteller des Ofens war vermutlich ein ausländischer Meister, der auch das Musterbild des Meisters ES benutzt hat (Typ 11). Zum Abriß des Ofens ist zu Beginn des 16. Jhs gekommen, als auf dem Gebäude kleinere Umänderungen vorgenommen und aus einfachen, unglasierten Kacheln bestehende Öfen gesetzt wurden. Das Leben der Abtei ist — aus dem Fundmaterial geschlossen — in den 40er Jahren des 15. Jhs erloschen.

É. Mezősi-Kozák
Budapest
Országos Múemléki Felügyelőség
Táncsics M. u. 1.
1014