

T. Szőnyi Eszter—Tomka Péter

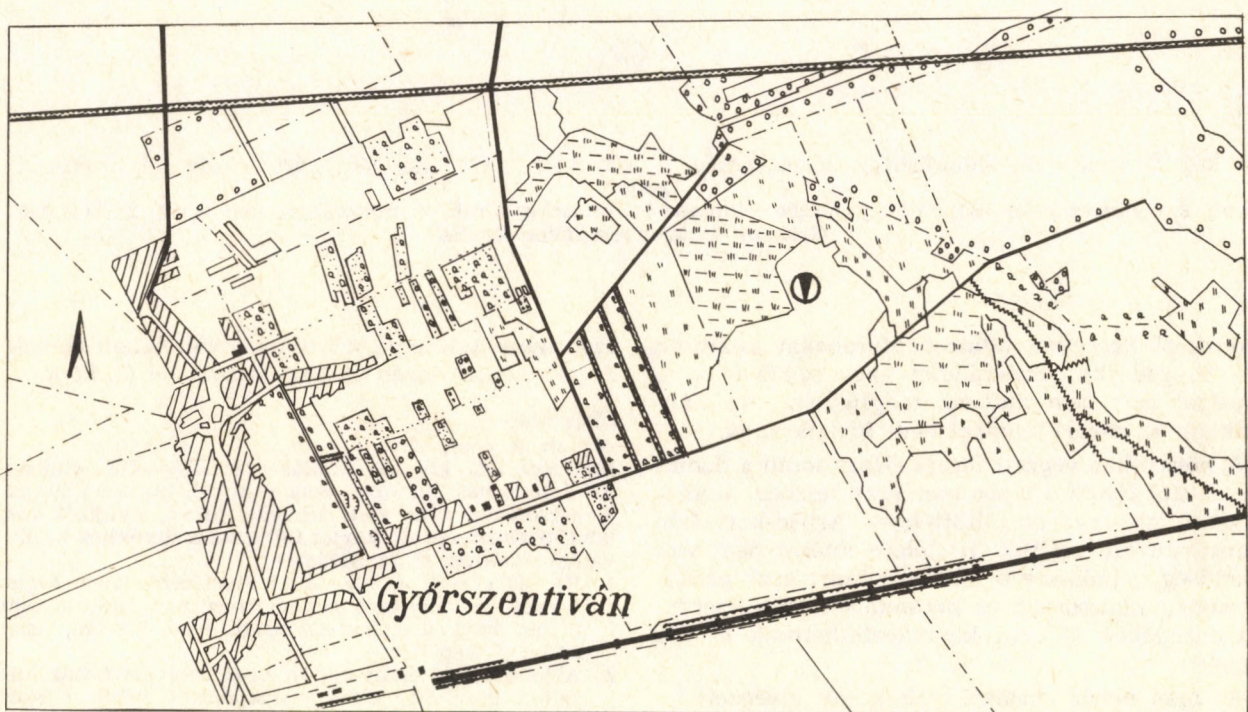
GYŐRSZENTIVÁN—SÖPRÚSHEGY: KÉSŐRÓMAI ÉS KORA ÁRPÁD-KORI TEMETŐ

1974 tavaszán a győrszentiváni TSZ a község ÉK-i határrészében fekvő Söprúshegyen planírozást végzett. A Söprúshegy a körülötte fekvő enyhén mocsaras legelőből kissé, 4–5 m magasságban kiemelkedő, ÉNy–DK irányban hosszan elnyúló, akáccal beültetett dombvonulat volt (1. kép). A TSZ a fák kivágása után tolólapos gépekkel a domb földjét a lapos, mocsaras részre toltá.

Mire a földmunka a múzeum tudomására jutott, a domb 2/3-át már megsemmisítették. A gép egy kőlapokból összeállított sírban akadt el, ezt végre jelezték a múzeumnak.

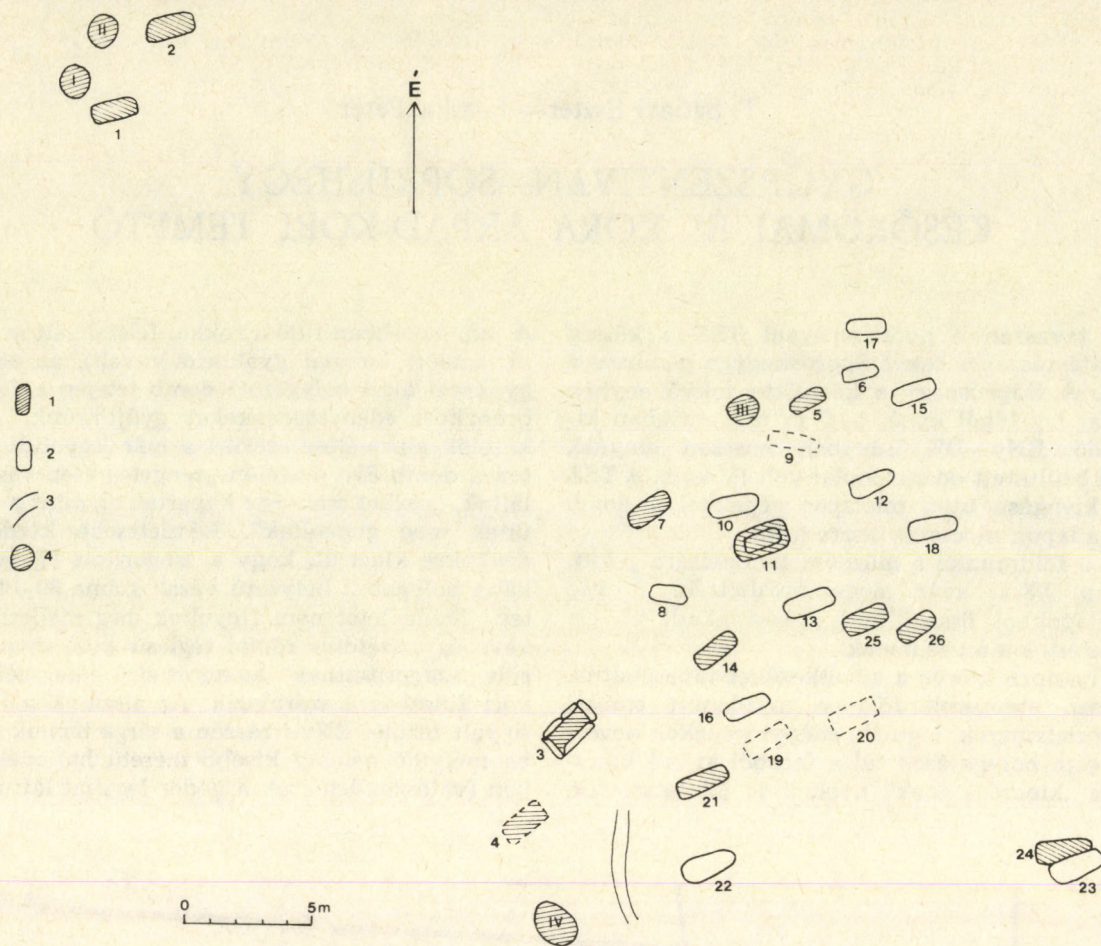
A helyszínre kiérve a következőket tapasztaltuk. A frissen eldózerolt földben mindenütt emberi csontmaradványok, tegulák, edénytöredékek hevertek, a gépi bolygatáson túl a faluból kijáró kincskeresők „kincssásásának” nyomai is jól látszottak.

A már korábban futóárkokkal felsabdalt (a terület ui. azelőtt katonai gyakorlótér volt), az akácerdő gyökerei által bolygatott domb tetején a felszínen bronzkori edénytöredékeket gyűjtöttünk. A gépkezelők elbeszélése szerint a már legyalult területen a domb ÉNy-i szélén „rengeteg csontvázat” találtak, „akiket csak úgy kapartak el, mint a kutyát, ültek meg guggoltak”. Részletesebb kérdezősködésünkre kiderült, hogy a zsugorított (?) vagy inkább bolygatott helyzetű vázak száma 30–40 lehetett. Mellékletet nem figyeltek meg mellettük, kivéve egy, szétdőlt római téglasír közelében előkevert „zsugorítottnak” mondott sírt, amelyből római kori fülesbögre származik. Az általunk már megfigyelt terület ÉNy-i részén a sárga homok alatt mélyülő néhány kisebb méretű hulladékgödörben (valószínűleg csak a gödör legalját láttuk már)



1. kép A győrszentiván—söprúshegyi római és középkori temető lelőhelye.

Abb. 1. Fundort des römerzeitlichen und mittelalterlichen Gräberfeldes von Győrszentiván—Söprúshegy



2. kép Győrzentiván—Söprűshegy, temetőtérkép; 1: római sír, 2: középkori sír, 3: árok részlete, 4: bronzkori gödör.

Abb. 2. Győrzentiván—Söprűshegy, Gräberfeldplan; 1: römisches Grab, 2: mittelalterliches Grab, 3: Teil des Grabens, 4: bronzzeitliche Grube

bronzkori kerámiát, állatsontdarabokat találtunk (I—IV. gödrök). Lakóépületet vagy egyéb telepjelenséget már nem tudtunk megfigyelni. Az alábbiakban az őskori teleppel nem foglalkozunk.

A környéken végzett terepbejárás során a dombvonulattól Ny-ra a lapos mocsaras részben — ahová a domb anyagát töltötték — Árpád-kori falu maradványait találtuk. Itt leletmentésre nem volt lehetőség, mindössze a felszínen mutatkozó paticsdarabok, állatsontok és kerámia — közte cserépuüst töredékek alapján következtethettünk a falu helyére.

Az igen nehéz körülmények között elvégzett leletmentés során a földgyalu után haladva a sárga homok altalajban kirajzolódó sírfoltok és gödrök feltárására szorítkoztunk. Nagyobb, önálló munkára részben a gyorsított munkatempó, részben ása-

tási munkás hiánya miatt nem volt lehetőségünk. A leletmentés során 26 sirt tártunk fel (2. kép).

Sírleírás:

R 1. sír (3. kép), nő.

Mélysége (M) 130 cm, tájolása (T) ÉNy—DK, eltérése É-tól 18 vonás. Sírfoltja csak sejthető, kb. 200×90 cm. Koporsónyom nem volt. Hanyatt fekvő, nyújtott váz, lábai párhuzamosan, karjai felhúzva a derékhoz hajlítva helyezkedtek el. Mellékletek:

1. Kb. 20 cm-rel a váz fölött kisméretű lapos bronz karika, rendeltetését meghatározni nem tudjuk, nem biztos, hogy a sírhoz tartozott. Átm. 1,1 cm, ltsz.: 83.3.1. (6. kép 1/1).
2. A jobb fül tájékán nyitott végű, csavart bronz huzalból készített, kissé visszapödrött végű, nyitott bronz karika, valószínűleg fülbevaló töredéke. Átm. 3 cm, ltsz. 83.3.2. (6. kép 1/2).
3. A gerincoszlop közepén hosszúkás vastöredék, esetleg vascsat töredéke. Tör. h.: 2,4 cm, ltsz. 83.3.3. (6. kép 1/3).

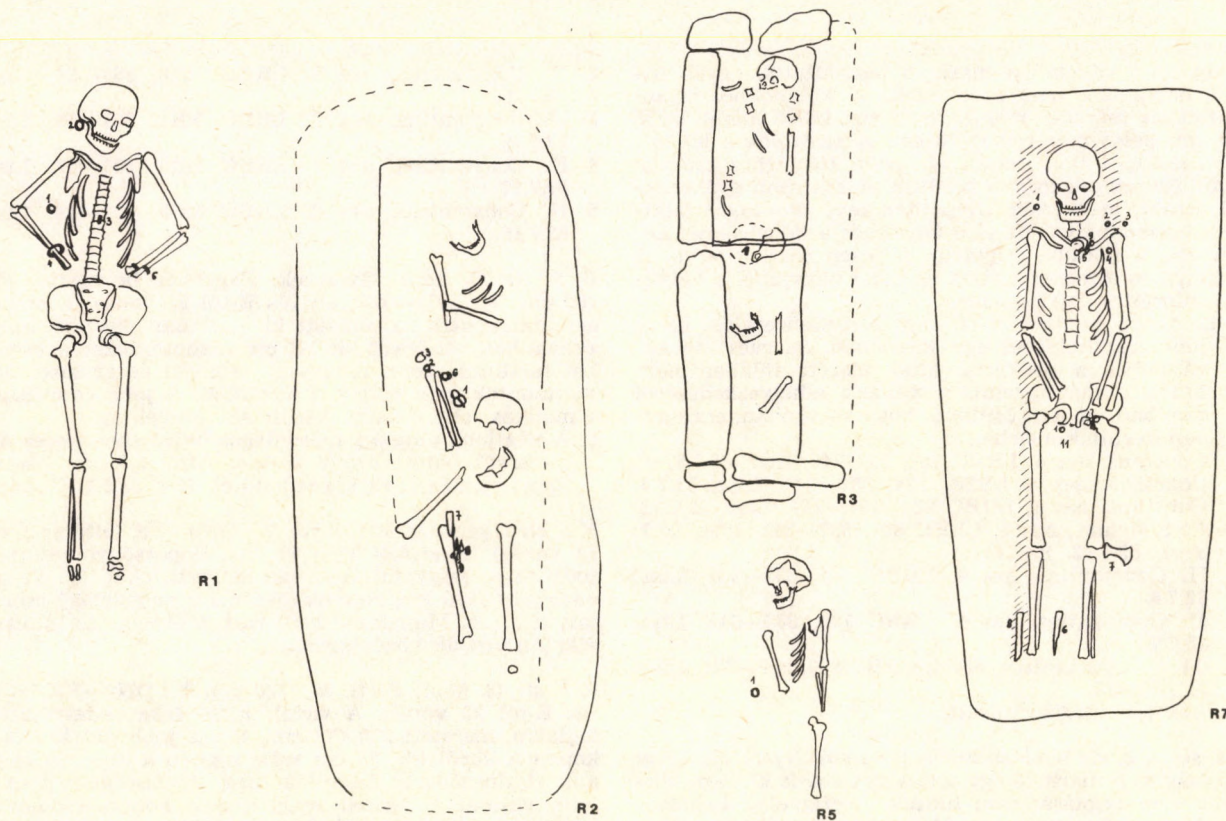
4. Jobb alkaron hurkos-kapcsos záródású bronz *huzalkarperec*, hurkos végénél a huzalirányra merőlegesen elhelyezett, párhuzamos hornyolások díszítik a felületét. A huzal kerek átmetszetű, végénél laposra kalapált. Deformált. Átm. kb. 5,4 cm, ltsz. 83.3.4. (6. kép 1/4).
5. Bal alkaron D átmetszetű *vaskarperec* töredékekben. Rekonstruálható átm. 5,6 cm, ltsz. 83.3.5. (6. kép 1/5).

R 2. sír (3. kép), férfi, bolygatott. M.: 140 cm, T.: ÉNy—DK, eltérés É-től 19 vonás. A sírfolt itt is inkább csak sejthető — főleg a rövidebb oldalaknál. Méretei: 230×100 cm. Koporsónyomokat három oldalon tudtunk megfigyelni, a láb felőli végénél nem látszott. A sírban teljesen összebolygatott férfivázat találtunk, mindössze a combcsontok, ill. a jobb combtónél lévő mellékletek maradtak a helyükön. Mellékletek:

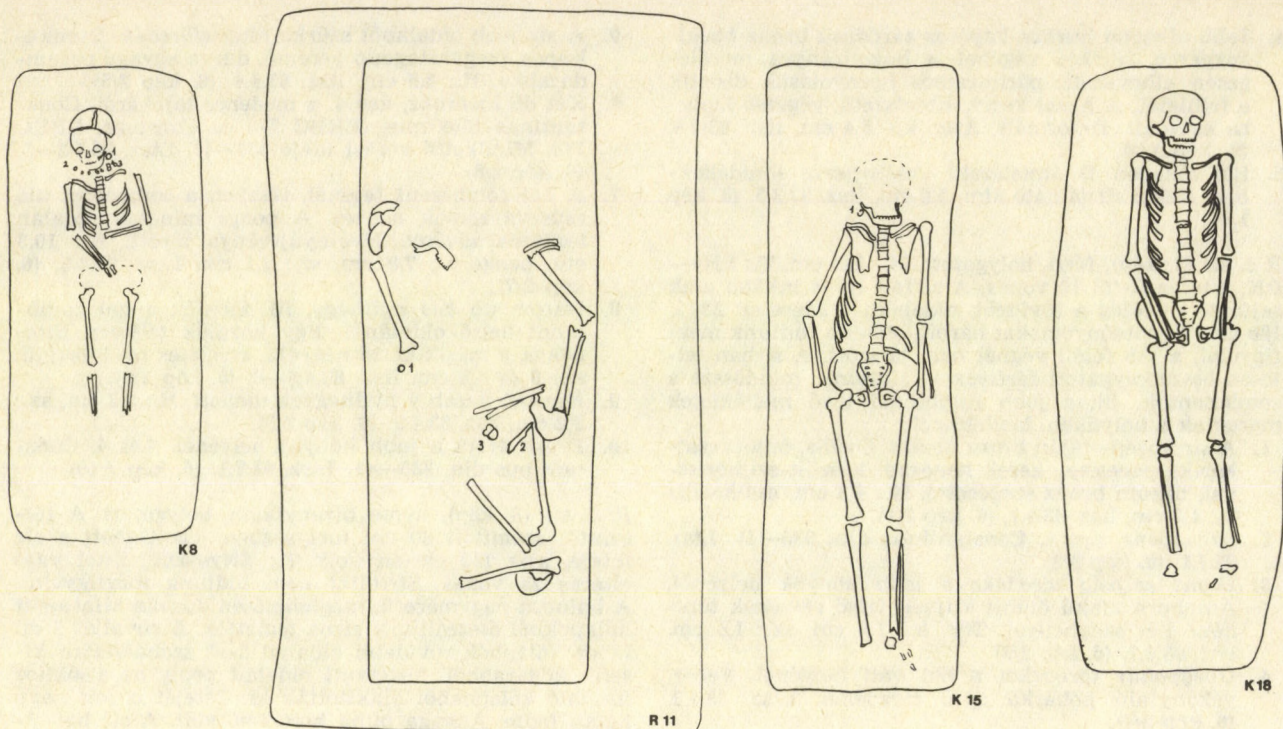
1. A sír közepe táján bronz *övcsat*. Ovális, öntött csatkarika pecekkel, kerek lemezből készült szijborítóval, három bronz szegeccsel. H.: 4,3 cm, csatkarika h.: 1,7 cm, ltsz. 83.4.1. (6. kép 2/1).
2. *Bronzpénz*, aes 4, Constantinus din. 335—41. Ltsz. 82.7.1. (6. kép 2/2).
3. *Bronz szíjvég* töredéke a jobb könyök helyénél. Amphora alakú öntött szíjvég felső részének töredéke két szeghellyel. Tör. h.: 1,9 cm, sz.: 1,8 cm, ltsz. 83.4.2. (6. kép 2/3).
4. *Üvegphár* töredékei a bal váll helyénél. Fehér, vékonyfalú pohárka apró töredékei. Ltsz. 83.4.3. (6. kép 2/4).

5. A sír jobb oldalából szürke *tányértöredék*. Csonkakúpos, megvastagodó peremű, durva agyagú peremdarabka. H.: 3,5 cm, ltsz. 83.4.4. (6. kép 2/5).
6. Két db *kisbronz*, aes 4, a medence tájékáról. Constantinus Maximus, LRBC 770 és Constans, LRBC 774. Mindkettő verési ideje 337—41. Ltsz. 82.7.2—3. (6. kép 2/6).
7. A bal combcsont fejénél, részben a combcsont alá csúszva zömök *vaskés*. A penge mindkét oldalán textilmaradvány. Nyélnyújtványa törött. H.: 10,3 cm, penge h.: 7,8 cm, sz.: 2,1 cm. Ltsz. 83.4.5. (6. kép 2/7).
8. Három db *vas nyílhegy*, ill. töredék a bal combcsont belső oldalánál. Egy közülük teljesen töredékes, a másik kettő négyélű, szögletes nyéltüskéjű. H.: 6 és 5,3 cm, ltsz. 83.4.6—8. (6. kép 2/8).
9. *Kovakő* darab a nyílhegyek mellett. H.: 3,3 cm, sz.: 2,2 cm, ltsz. 83.4.9. (6. kép 2/9).
10. Bronz *érem* a jobb könyök helyénél. Aes 4, Constantinus din. 335—41. Ltsz. 83.7.1. (6. kép 2/10).

R 3. sír (3. kép), neme bizonytalan, bolygatott. A felszíntől számított 80 cm mélységben jelentkezett a sír teteje, alja 142 cm-en volt. T.: ÉNy—DK, É-től való eltérés 25 vonás. Sírfoltot nem tudtunk megfigyelni. A halottat nagyméretű, meglehetősen durván kifaragott kőlapokból összeállított sírba temették. A sír alját 2 db lapos kőlapból, rövidebb oldalait 2—2 szabálytalan kisebb kődarabból, hosszanti oldalait pedig az alsókhöz hasonló kőlapokból alakították ki. Tetejét is két nagy kőlap fedte. Anyaga puha homokkő volt. A sír bal ol-



3. kép R. 1. sír, R. 2. sír, R. 3. sír, R. 5. sír, R. 7. sír.
Abb. 3. Grab R. 1., R. 2., R. 3., R. 5., R. 7.



4. kép K. 8. sír, R. 11. sír, K. 15. sír, K. 18. sír.
Abb. 4. Grab K. 8., R. 11., K. 15., K. 18.

dalán lévő köveket a markoló leszakította, egyéb újkori bolygatást nem szenvedett. A kőlapokból összeállított sír méretei: magasság 62 cm, külső méret 230×110 cm, belső méret 160×70 cm. A sírrablók a láb felőli fedőlapot távolították el, ezt a lábvéghöz csúsztva kívül, összetörve meg is találtuk. A kősírban gyökerekkel átfont, igen rossz állapotban lévő csontokat találtunk összedobálva. Az alsó állkapocs a lábvégeknél került elő, a bordák, csigolyák teljesen összekeverve. A koponya és a medencetájék csontjai nagyjából a helyükön maradtak. Mellékletek:

1—12. 12 db bronzérem (7. kép) a medencetájon, kb. a jobb kéz helyénél egy kupacban. Szerves maradványokat a gyökerek által átszőtt földben nem tudunk megfigyelni, a pénzek elhelyezkedéséről azonban valószínűsíthető, hogy zacskóban, erszényben kerültek a sírba.

1. Constans, aes 4, LRBC 702, 341—46. Ltsz. 82.7.5.
2. Constans, aes 4, LRBC 774, 337—341. Ltsz. 82.7.4.
3. Constans, aes 4, LRBC 964, 337—341. Ltsz. 82.7.13.
- 4.—7. Constans, aes 4, LRBC 801, 337—341. Ltsz. 82.7.8—9., 82.7.12., 82.7.14.
8. II. Constantius, aes 4, LRBC 705, 337—341, Ltsz. 82.7.6.
9. II. Constantius, aes 4, LRBC 798, 337—341. Ltsz. 82.7.7.
- 10.—11. II. Constantius, aes 4, LRBC 800, 337—341. Ltsz. 82.7.10—11.
12. Aes 4 — megsemmisült.

R 4. sír A 3. sír bontása közben a sírtól Ny-ra kb. 10 m távolságra, a markoló egy teljes sirt emelt ki. Sem fekvését, sem tájolását nem tudtuk megfigyelni. Lehetséges, hogy bolygatott volt. Mélysége az utólagos mérés szerint kb. 140 cm. A markoló által kiemelt földből bronzpénzeket szedtünk ki (7. kép). Mellékletek:

1. II. Constantius, aes 3, LRBC 943, 355—360. Ltsz. 82.7.15.

2. II. Constantius, aes 3, LRBC 1218, 351—54. Ltsz. 82.7.16.
3. II. Constantius, aes 3, LRBC 2041, 351—54. Ltsz. 82.7.19.
4. II. Constantius, aes 2, LRBC 1678, 351—54. Ltsz. 82.7.17.
5. II. Constantius, aes 2, LRBC 1679, 351—54. Ltsz. 82.7.18.

R 5. sír (3. kép). Gyermekek. Fagyóker bolygatta. M.: 100 cm, T.: DNY—ÉK, eltérés É-től 21 vonás. A sírfolt egyáltalán nem rajzolódott ki. A sírban nyújtott helyzetben hanyatt fekvő kb. 120 cm vázhosszúságú gyermeket találtunk, jobb oldalának csontjai és az alsó láb-szárcsontok nem voltak a helyükön. A jobb combcsont a mellkas jobb oldalán került elő. Melléklet:

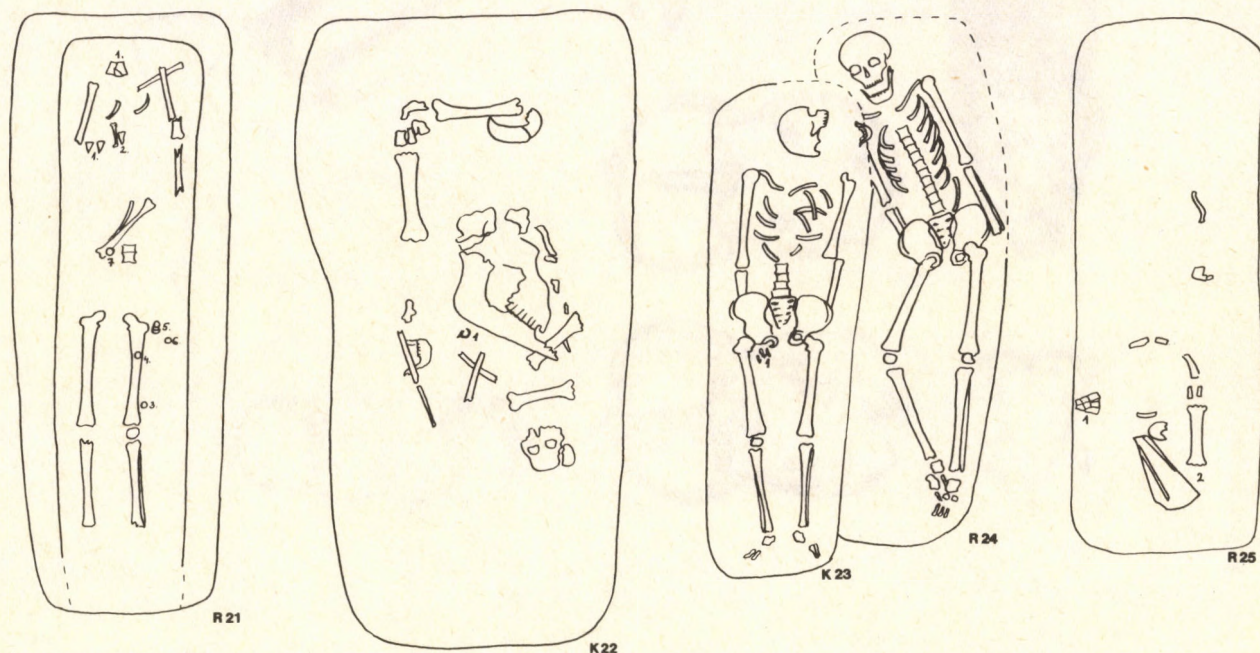
1. A váz jobb oldalán, másodlagos helyzetben kerek át-metszetű öntött bronz karika. Átm. 2,5 cm. Leginkább csatkeretnek képzelhető el. Itsz. 83.5.1. (7. kép).

K 6. sír Gyermekek. M.: 50 cm, T.: DNY—ÉK (eltérés É-től 18 vonás). A sírfolt 110×50 cm. Koporsónyomot nem tudunk megfigyelni. A sírban hanyatt fekvő, kb. 70 cm vázhosszúságú kisgyermek igen rossz megtartású csontjait találtuk. Melléklete nem volt. Mélysége és tájolása alapján tartjuk középkorinak.

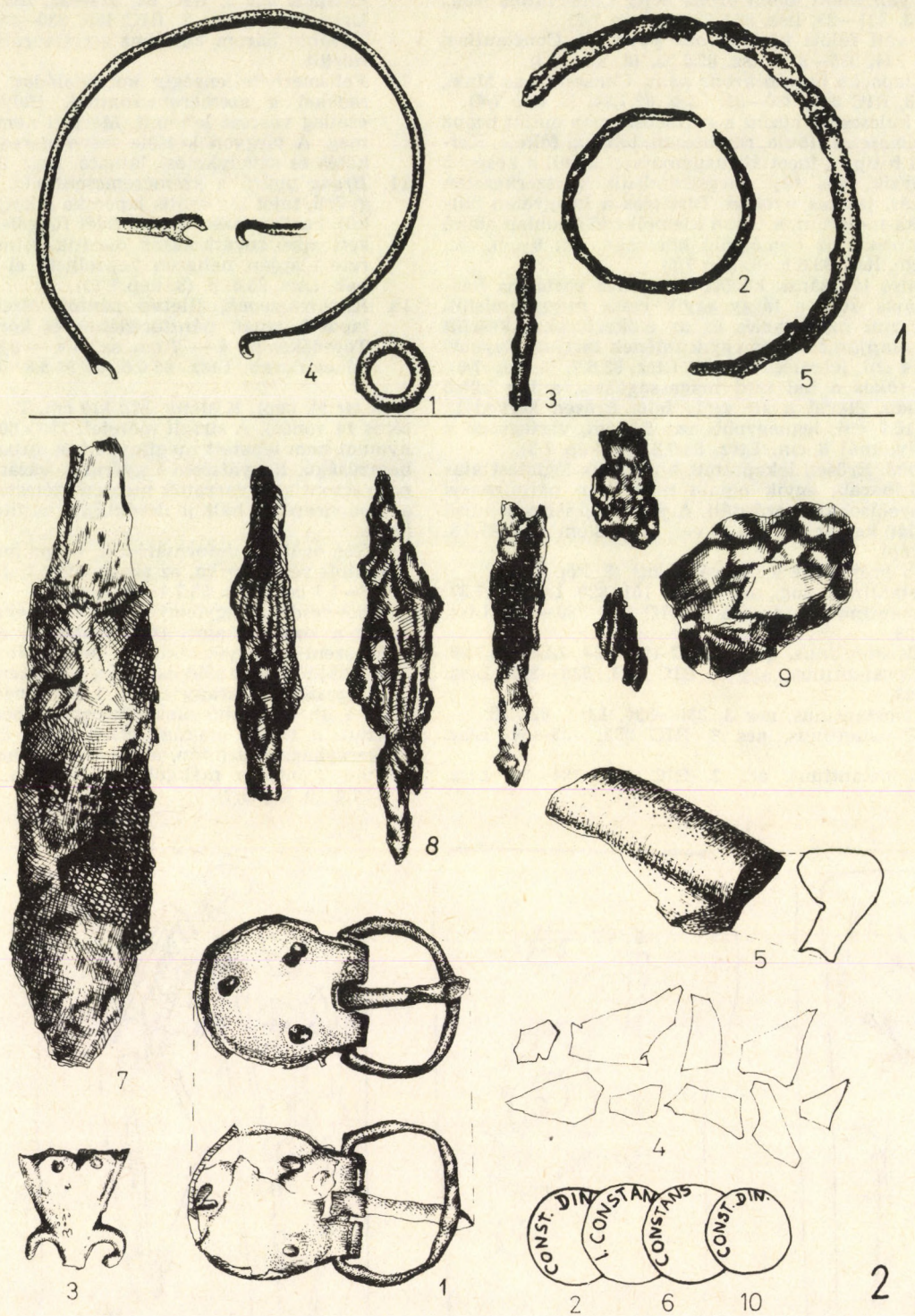
R 7. sír (3. kép). Férfi. M.: 130 cm, T.: DNY—ÉK, eltérés É-től 22 vonás. A sírfolt kissé lekerekített sarkú téglalap, méretei: 210×75 cm. A váz jobb oldalán és a koponya körül kb. 35 cm szélességben a koporsó fájának elszíneződését figyeltük meg. A lábvégeknél és a jobb vállnál a váznál magasabban koporsóvasalások erősen korrodált maradványait találtuk. A váz hanyatt fektetve, medencére helyezett karokkal került elő. Mellékletek:

1. Jobb váll fölött bronz pénz, II. Constantius, aes 3, RIC 237, 334—35. Ltsz. 82.7.21. (8. kép 7/1).

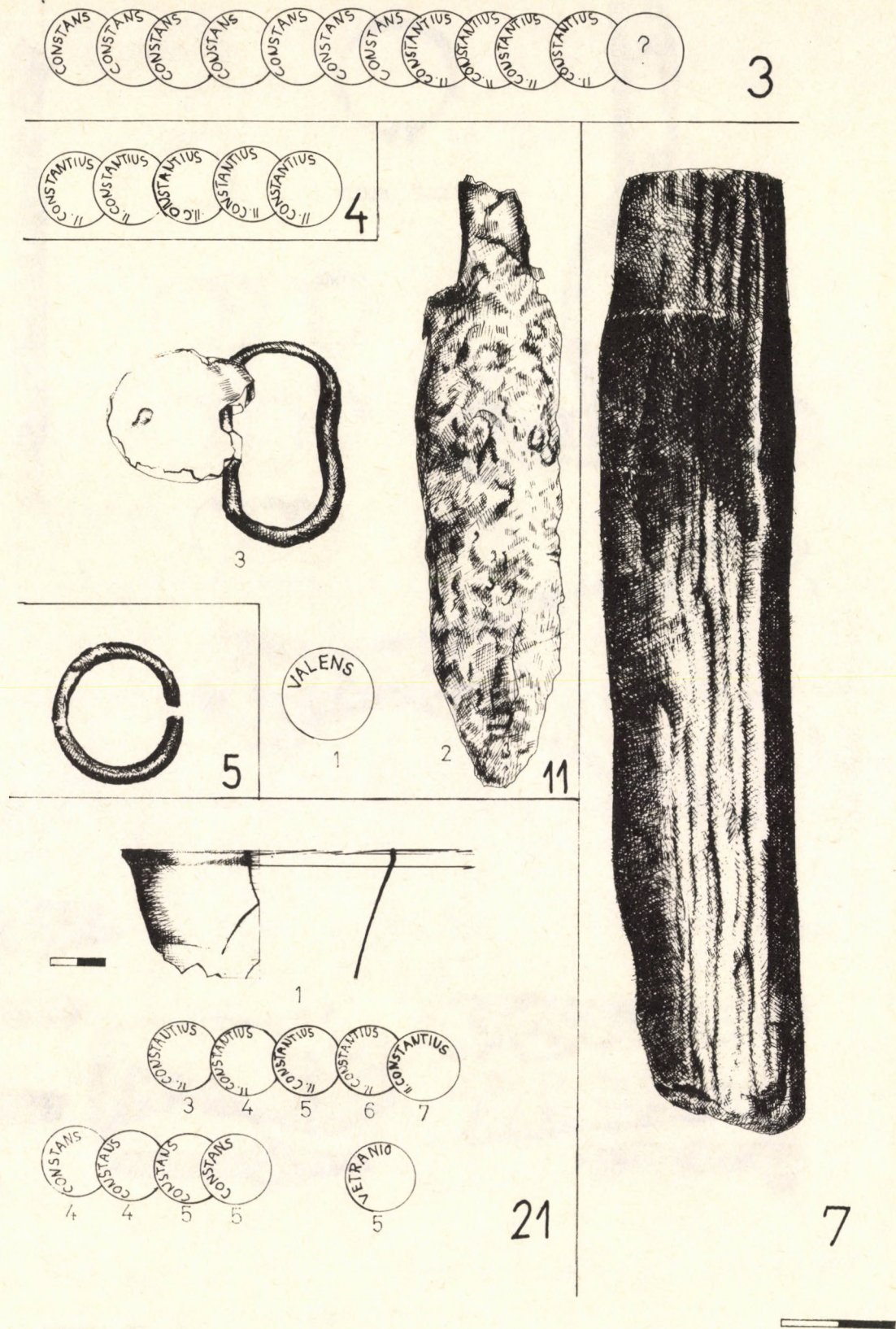
2. Bal váll fölött, belül *bronz pénz*, Constantius Aug., aes 3, 321—23, ltsz. 82.7.22. (8. kép 7/2).
 3. Bal váll fölött kívül *bronz pénz*, II. Constantius, RIC 224, 336—37. Ltsz. 82.7.23. (8. kép 7/3).
 4. Bal lapocka helyén *bronz pénz*, Constantinus Max., aes 3, RIC 345, 330—31. Ltsz. 82.7.24. (8. kép 7/4).
 5. Két kulcscsont között a gerincoszlopon öntött bronz *hagymafejes fibula*, rézsútosan, lábával felfelé. Keller 4 b típus, facettált hagymafejei közül a középső hiányzik, vas tüje megsemmisült, zárszerkezetén ónozás, javítás nyomai. Díszítése a kengyelen hal-szálka-motívum, a lábon kiemelkedő téglalap alakú mezőben 2×2 bemélyülő köröcske. H.: 8 cm, sz.: 6,4 cm, ltsz. 83.6.1. (8. kép 7/5).
 6. Az alsó lábszárak között hosszúkás *vastárgy*. Restaurálás után a tárgy egyik része megsemmisült. Helyszíni megfigyelés és az előkerüléskor készült rajz alapján *vas olló* egyik felének tartjuk. Egykori h.: 14 cm, jelenlegi 8,2 cm. Ltsz. 83.6.7. (8. kép 7/6).
 7. *Vas fokos* a bal térd magasságában, a láb külső oldalán, élével a sír széle felé. Erősen korrodált. H.: 10,7 cm, legnagyobb sz.: 5,6 cm, vastagsága a nyéllyuknál 6 cm. Ltsz. 83.6.2. (8. kép 7/7).
 8. *Fenőkő*. Erősen lekoptatott hosszúkás téglalatest alakú kődarab, egyik oldala hosszában párhuzamos hornyolásokkal barázdált. A jobb alsó lábszár külső oldalán került elő. H.: 17 cm, sz.: 4,6 cm, ltsz. 83.6.3. (7. kép).
 9. 12 db *bronzpérez* a bal váll alatt (8. kép 7/9).
Constantinus Aug., aes 3, RIC 101, 320. Ltsz. 82.7.27.
Constantinus Max., aes 3, RIC 183, 330—333. Ltsz. 82.7.28.
II. Constantinus, aes 3, RIC 128, 324. Ltsz. 82.7.20.
II. Constantinus, aes 3, RIC 112, 330—333. Ltsz. 82.7.29.
II. Constantinus, aes 3, 330—336, Ltsz. 82.7.32.
II. Constantinus, aes 3, RIC 253, 335—36. Ltsz. 82.7.26.
II. Constantinus, aes 3, RIC 236, 334—35. Ltsz. 82.7.25.
 10. Felismerhetelenségig korrodálódott *vas tárgy* töredékei a szeméremcsontnál. Helyzetéből ítélve esetleg vascsat lehetett. Méretei nem határozhatók meg. A tárgyon kétféle szövetmaradvány (vászonszövet és sávolykötés) látható. Ltsz. 83.6.4.
 11. *Bronz gyűrű* a szeméremcsont alól. Öntött bronz gyűrű, fejét kis ovális lapocka alkotja díszítés nélkül, karikarészének első felét függőlegesen elhelyezett apró rovátkolások díszítik. Átm. 2,1 cm. Mérete alapján nehezen képzelhető el férfi ékszernek. Ltsz. 83.6.5. (8. kép 7/11).
 12. *Koporsószegek*, illetve *pántok*. Szélesedő oldalú, lapos kalapált pánttöredékek és korrodált szegek. Töredékes h.: 4—7 cm, sz.: 1,4—0,3 cm, hat töredékes darab. Ltsz. 83.6.6. és 83.6.8. (8. kép 7/12).
- K 8. *sír* (4. kép). Kislány. M.: 110 cm, T.: ÉNy—DK (eltérés 14 vonás). A sírfolt méretei: 150×60 cm. Koporsónyomot nem lehetett megfigyelni. A sírban 100 cm víz-hosszúságú, hanyattfekvő gyermek vázát találtuk. Koponyacsontjai a varratok mentén szétestek, jobb karját a medencére, a balt a deréktájra hajlították. Mellékletek:
1. Kissé oválisra deformálódott, bronz huzalból készült nyitott végű *karika*, az arckoponya bal oldalán. Átm. 1,5—1,7 cm. Ltsz. 83.7.1. (9. kép 8/1).
 2. *Gyöngysor* üvegyöngyei a nyak tájékán. A gyöngysor a koponya alatt is folytatódott. A nyakláncból 35 szem gyöngyöt tudunk felszedni: 26 db lencseformájú világos zöld és fehér; 7 db ikergyöngy, fehér, világoszöld és arany színű; 1 db hengeres élénkzöld és 1 db mákgubó alakú áttetsző fehér üvegből készült. A lencse alakúak átlag 4 mm átmérőjűek, az ikergyöngyök szintén, a hengeres gyöngy h.: 10 mm, átm. 3 mm, a mákgubó alakú átm. 9 mm. Ltsz. 83.7.4. (9. kép 8/2).



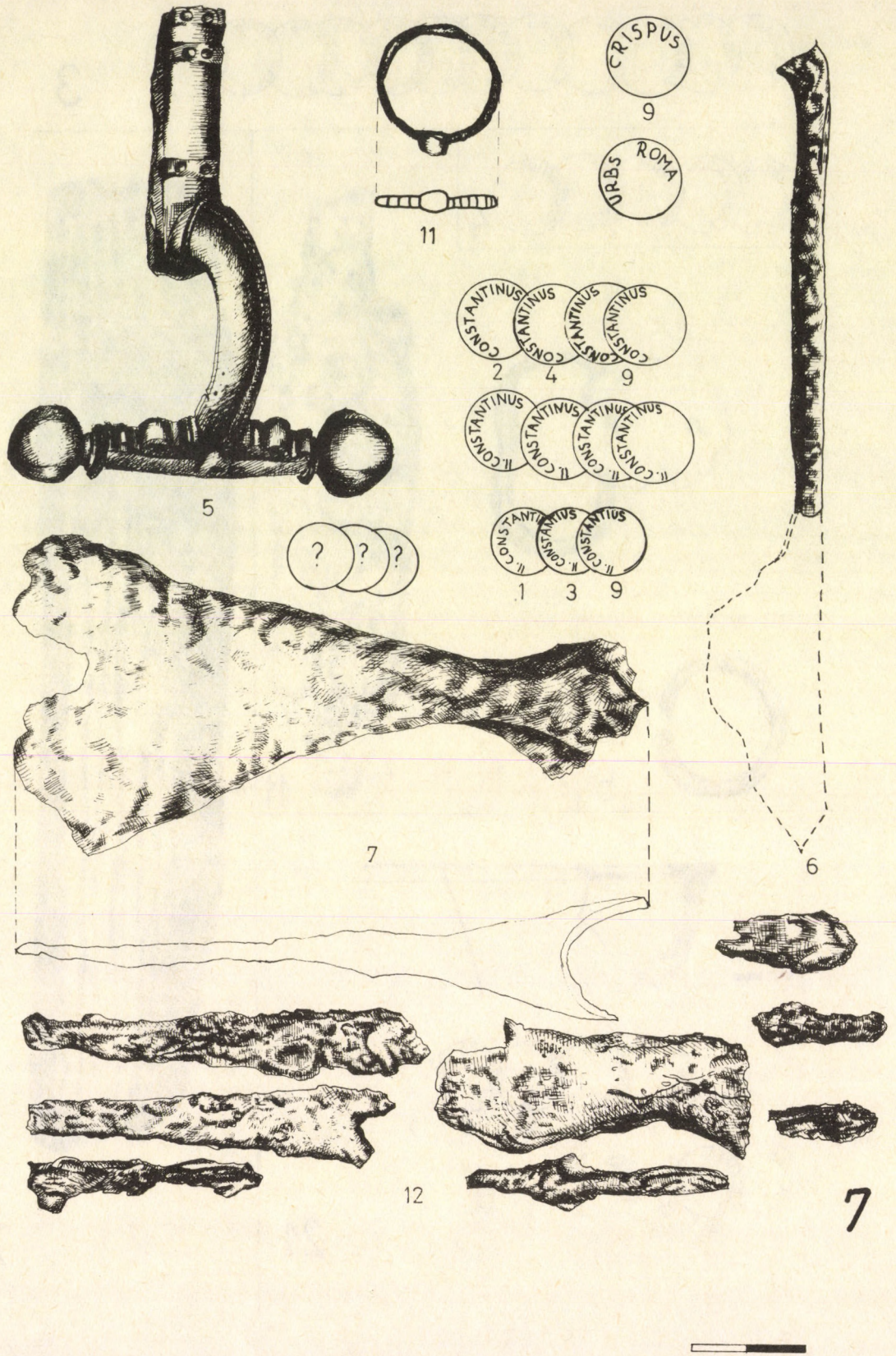
5. kép R. 21. sír, K. 22. sír, — R. 24. sír, R. 25. sír.
Abb. 5. Grab R. 21., K. 22., K. 23., R. 24., R. 25.



6. kép Leletek az R. 1. és R. 2. sírokból
 Abb. 6. Funde aus den Gräbern R. 1. und R. 2.



7. kép Leletek az R. 3., R. 4., R. 5., R. 7., R. 11. és R. 21. sírokból.
 Abb. 7. Funde aus den Gräbern R. 3., R. 4., R. 5., R. 7., R. 11. und R. 21.



8. kép Leletek az R. 7. sírból.
Abb. 8. Funde aus dem Grab R. 7.

3. A koponya bal oldalán rosszüzstből készült szív alakú *csüngő* (kéttagú csüngő alsó része). Díszítése: közepén domború csepp-alak, amit kettős, szív alakban futó, levélkében végződő inda keretez. A csüngő alján a cseppdísz ismétlődik. H.: 2,9 cm, sz.: 1,7 cm, ltsz. 83.7.3. (9. kép 8/3).

4. Az előbbihez hasonló, zömökebb *csüngő*, a koponya felszedésekor, szintén a bal oldalon került elő. A kéttagú csüngő felső tagjának töredéke is rajta van — ezt kettős körbefutó hornyolás keretezte. Az alsó szív alakú tagot gyöngysorkeretbe foglalt 5 szirmú domború rozetta díszíti. H.: 2,8 cm, sz.: 2 cm, ltsz. 83.7.2. (9. kép 8/4).

K 9. *sír* Bolygatott, melléklet nélküli. M.: 60 cm, T.: DNy—ÉK (eltérés É-től Ny-ra 15 vonás). A sírt magas fekvése miatt a dózer bolygatta meg, sírfoltot ezért nem láttunk. A váz jobb alsó lábszára és bal oldala megsemmisült.

K 10. *sír* Férfi, melléklet nélküli. M.: 80 cm, tájolás DNy—ÉK (eltérés É-től 19 vonás), sírfolt 210×80 cm. A váz jobb oldalán érzékeltük a koporsó deszkája okozta elszíneződést.

R 11. *sír* (4. kép). Férfi, bolygatott. M.: 120 cm, T.: DNy—ÉK (eltérés 19 vonás). A sírfolt 230×100 cm-es volt, 20 cm mélyítés után 200×60 cm-re szűkült, a sírt tehát padkásra ásták. A teljesen szétdúlt, összedobált csontok semmiféle anatómiai összefüggést nem mutatnak. A rablók a sírban középtájon néhány leletet benne hagytak. Mellékletek:

1. *Bronz pénz*, Valens aes, LRBC 13030, 367—375. Ltsz. 82.7.33. (7. kép 11/1).
2. Széles pengéjű, hegyesvégű *vaskés*, nyelnyújtványa törött. Tör. h.: 11,1 cm, penge sz.: 2,9 cm. A kés felületén a vaszoszda bőrrmaradványt (?) konzervált. Ltsz. 83.8.1. (7. kép 11/2).
3. *Bronzcsat*. Öntött, hegedű alakú csatkeret, ovális szíjborító lemez egy szegeccsel. H.: 3,9 cm, sz.: 3,7 cm. Ltsz. 83.8.2. (7. kép 11/3).

A sír földjében kalcinált csont darabkát és őskori cseprőredéket is találtunk.

K 12. *sír* Nő, melléklet nélküli. M.: 100 cm, T.: DNy—ÉK (eltérés É-től 20 vonás). Sírfolt 205×70 cm, téglalap alakú. A koponya és a felső test jobb oldalán koporsónyomok mutatkoztak. A hanyatt fekvő váz jobb karja a test mellett egyenesen nyújtva, bal alkarja a medencére hajlítva került elő.

K 13. *sír* Nő (?), melléklet nélküli. M.: 80 cm, T.: DNy—ÉK (eltérés É-től 20 vonás). A 200×70 cm nagyságú, téglalap alakú sírgödörben koporsónyomokat nem találtunk. A hanyatt fekvő, nyújtott váz karjai a test mellett párhuzamosan feküdtek. A sírföldből kalcinált csont és őskori edénytöredék került elő.

R (?) 14. *sír* Gyermekek, melléklet nélküli. M.: 115 cm, T.: DNy—ÉK (eltérés É-től 24 vonás). A 140×70 cm-es sírgödör a lábvég felé kissé elkeskenyedik. A sír közepén párhuzamosan elhelyezkedő famaradványok mutatták a koporsó helyét. A deszkából darabokat sikerült felszednünk. A sírban apró csontszilánkokat találtunk csak. A sírföldből őskori edénytöredék került elő.

K 15. *sír* (4. kép). Nő. M.: 100 cm, T.: DNy—ÉK (eltérés É-től 19 vonás). A sírfolt 205×65 cm, téglalap alakú. A koponyát ovális alakban famaradványra utaló elszíneződés vette körül (lekerekített végű koporsó?). A hanyatt fekvő, nyújtott karú váz koponyája teljesen szétmállott. Melléklet:

1. Az alsó állkapocs jobb oldalán *ezüst hajkarika*. Nyitott, vége laposan elkalapált, S-végű lehetett, töredékes. Átm. 1,2 cm, ltsz. 83.11.1. (9. kép).

K 16. *sír* Földmunkagép bolygatta meg. M.: 60 cm, T.: DNy—ÉK, eltérés É-től 21 vonás. Sírfolt, koporsónyom nem volt. A csontok közül in situ mindössze a jobb lábszár csontjai és a jobb medencecszárnny maradt. Mellékletet nem találtunk.

K 17. *sír* Férfi (?), melléklet nélküli. M.: 70 cm, T.: Ny—K (eltérés É-től 16 vonás). A sírfolt téglalap alakú, 185×65 cm méretű. A hanyatt fekvő, nyújtott váz karjai a test mellett voltak.

K 18. *sír* (4. kép). Férfi (?), melléklet nélküli. M.: 110 cm, T.: Ny—K (eltérés É-től 18 vonás). A sírfolt közepén hasasodó téglalap alakú, méretei: 195×65 cm. A hanyatt fekvő, nyújtott váz karjai nyújtva a medencecszárnnyakon nyugodtak.

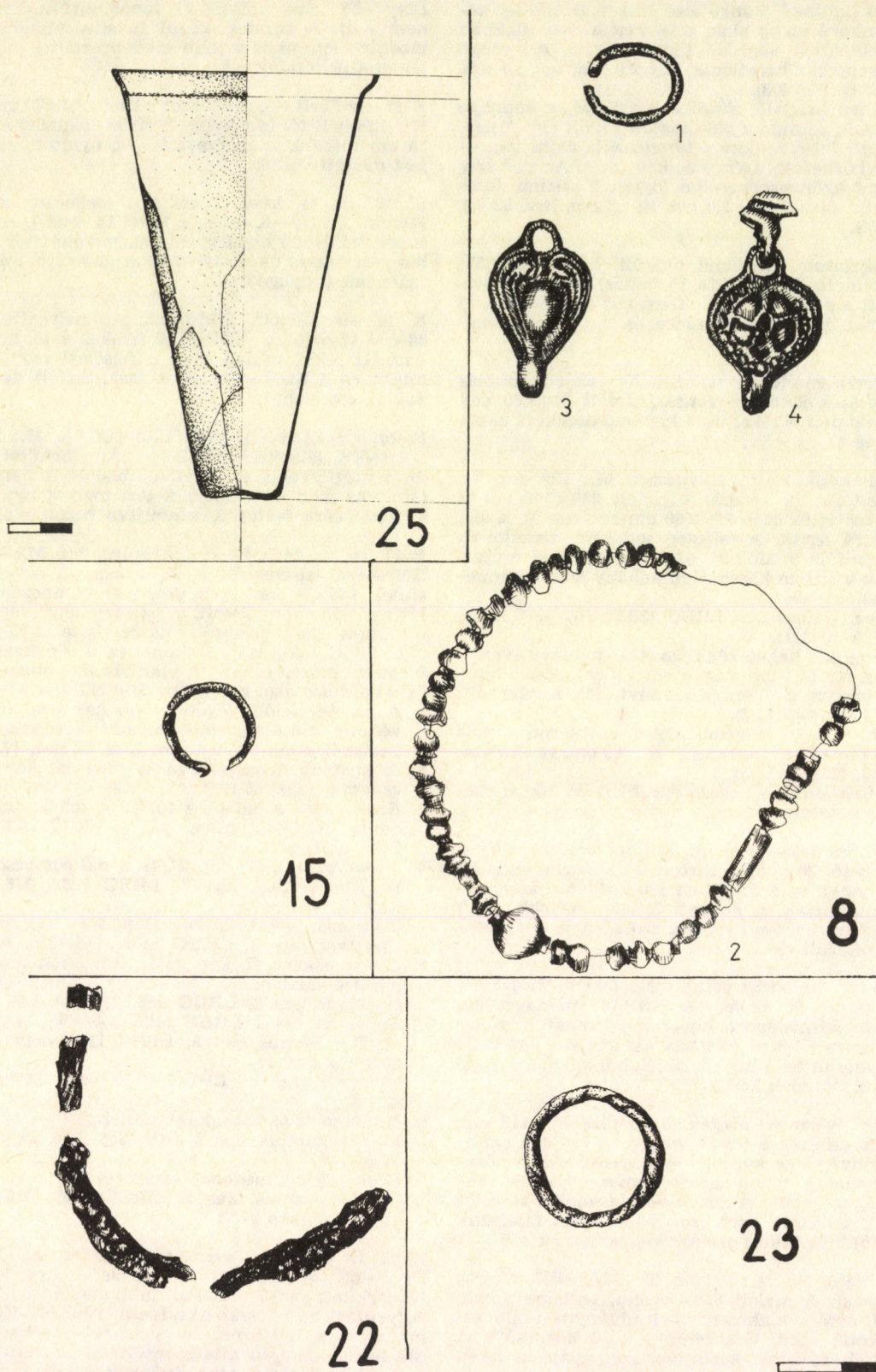
K 19. *sír* Felnőtt, földmunkagép bolygatta meg. M.: 80 cm, tájolás kb. DNy—ÉK (eltérés É-től 22 vonás). A hanyatt fekvő vázból csak a felsőtest csontjai, a jobb felkar és a bal kar maradt meg. Sírfolt nem látszott, mellékletet nem találtunk.

K 20. *sír* Férfi (?), melléklet nélküli. M.: 90 cm, T.: DNy—ÉK (eltérés É-től 20 vonás). Sírfoltot nem tudtunk megfigyelni. A jó állapotban lévő, hanyatt fekvő csontváz jobb karcsontja a test mellett nyújtva, a bal a medencére fektetve, kinyújtva került elő.

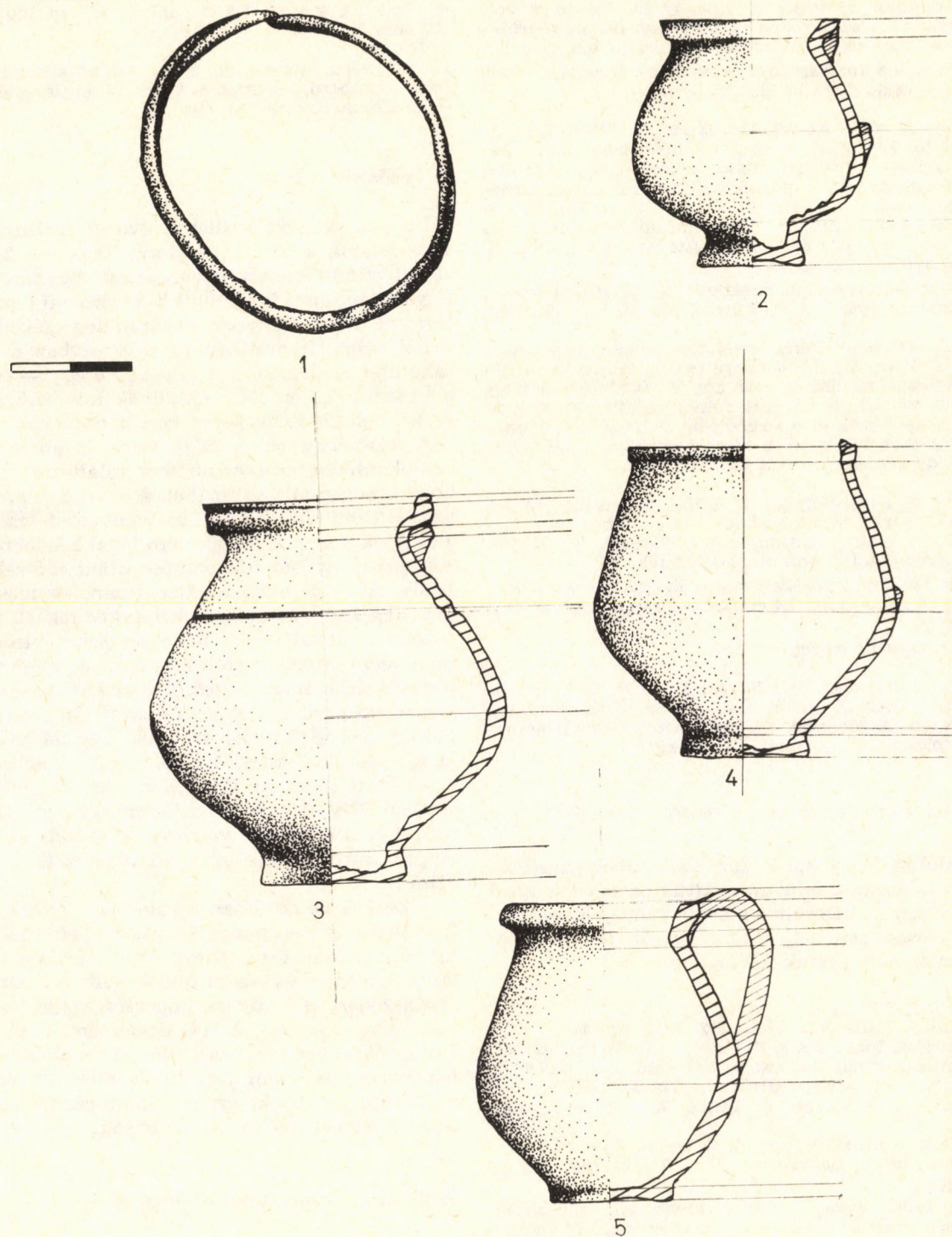
R 21. *sír* (5. kép). Férfi (?), bolygatott. M.: 130 cm, T.: DNy—ÉK (eltérés É-től 25 vonás). A sírfolt téglalap alakú, 205×70 cm. A koporsó az elszíneződés alapján 180×45 cm méretű volt. A sír fej felőli végét teljesen feldúlták. Apróbb csontok össze-vissza dobálva a koponya fölött feküdtek. A koponya a sír fenekén lefelé fordulva erősen eltorzult, ellapult állapotban. A lábszárakat a dülás nem bolygatta. Mellékletek:

1. A sír fej felőli végében csonkakúpos, fehér színű, vékony falú *üvegpohár* darabkái kerültek elő a bolygatásból. Szájátm. 9,6 cm. Ltsz. 83.12.1. (7. kép 21/1).
2. A sírföldben szétszórva a mell tájékán *szárnyascsontok*. Ltsz. 83.12.2.
3. *Bronz pénz* a bal térd fölött, a combcsont külső oldalán. II. Constantius, aes 2, LRBC 2026, 346—350. Ltsz. 82.7.34. (7. kép 21/3).
4. *Bronz pénzek* (7. kép 21/4), a bal combcsonton. II. Constantius, aes 3, LRBC 1133, 346—350, ltsz. 82.7.35. Constans, aes 3, LRBC 1130, 346—350, ltsz. 82.7.36. Constans, aes 3, LRBC 1136, 346—350, ltsz. 82.7.37.
5. *Bronz pénzek* (7. kép 21/5), a bal combcsont fejénél a külső oldalon: Constans, aes 2, LRBC 888, 346—50, ltsz. 82.7.38. Constans, aes 3, LRBC 1128, 346—50, ltsz. 82.7.39. II. Constantius, aes 2, LRBC 1199 vagy 1200, 351—354, ltsz. 82.7.40. Vertanio, aes 2, LRBC 1174 vagy 1178, 350, ltsz. 82.7.41.
6. *Bronz pénz* az 5. sz. lelet mellett: II. Constantius, aes 2, 346—354, ltsz. 82.7.42. (7. kép 21/6).
7. *Bronz pénz* a medence tájékáról: II. Constantius, aes 2, LRBC 2302, 346—350, ltsz. 82.7.43. (7. kép 21/7).

K 22. *sír* (5. kép). Gyermekek, bolygatott. M.: 110 cm, T.: DNy—ÉK, eltérés É-től 20 vonás. A sírgödör formája lekerekített sarkú téglalap, jobb oldalán valószínűleg a bolygatás miatt szabálytalanul ívelődő. Koporsónyomokat nem találtunk. A gyermekváz teljesen feldúlt. Magasabb szintjén állatsonttöredékek kerültek elő. A bolygatott emberi maradványok fölött szarvasmarha koponyáját és végtagcsontjait találtuk. A koponya két darabban a sír két végében került elő, az embercsontok igen rossz megtartásúak. Mellékletek:



9. kép Leletek a K. 8., K. 15., K. 22., K. 23. és R. 25. sírokból.
 Abb. 9. Funde aus den Gräbern K. 8., K. 15., K. 22., K. 23. und R. 25.



10. kép Szórványleletek a temető területéről.
Abb. 10. Streufunde vom Gebiet des Gräberfeldes

1. *Szarvasmarha* koponyája a sír közepén, *végtagsontjai* a sír Ny-i részében és a koponya alatt. Az állatcsontokat Vörös István az alábbiakban határozta meg: „2,5—3 éves szarvasmarha (tehen) koponyája, állkapocspárja, valamint a lábszár- és csánkizületnél csonkolt lábvégei, és néhány farokcsigolya volt a sírban. A szarvasmarha 1097 mm magas marmagasságú, alacsony testméretkategóriájú egyed volt”.
2. Egymáshoz rozsdásodott *vaskarikák* töredékei a sír közepe táján. Ltsz. 83.13.1. (9. kép).

K 23. sír (5. kép). Nő (?). M.: 95 cm, T.: DNY—ÉK (eltérés É-től 19 vonás). A sírgödör lekerített sarkú, téglalap alakú, lábvégnél kissé elkeskenyedő, méretei 155×50 cm. A hanyatt fekvő, nyújtott váz karjai a mendenceszárnyak alá csúsztak. Koponyája elgurult a helyéről, a bordacsontok is kissé kimozdultak. Ennek oka a fej felőli lazább föld lehetett (itt ugyanis a sír a 24. sír fölé nyúlt). Melléklet:

1. A jobb kézen öntött, rovátkolt díszű, erősen kopott rosszszűz *gyűrű*. Átm. 1,2 cm, ltsz. 83.14.1. (9. kép).

R 24. sír (5. kép). Férfi, melléklet nélküli. Részben a 23. sír alatt került elő, sírgödörre csak a láb felőli részen rajzolódott ki tisztán. M.: 138 cm, T.: DNY—ÉK (eltérés É-től 18 vonás). A hanyatt fekvő halottat kissé kifli alakban helyezték el a sírgödörbe. A felső test jobbra hajlik, a jobb láb térdben kissé behajlítva. A sírgödör a fej felőli részen nem volt jól követhető.

R 25. sír (5. kép). Bolygatott. A 168×60 cm méretű, lekerített sarkú téglalap alakú folt gödrében mindössze néhány embercsont-darabkát találtunk. T.: DNY—ÉK (eltérés É-től 21 vonás). Mellékletek:

1. A sír láb felőli végében *kúpos üvegpohár* töredékei. M.: 13,6 cm, szátm.: 8,4 cm, tátm.: 2,4 cm, ltsz. 83.15.1. (9. kép).
2. *Állati lapocka* és *végtagsont*.

R 26. sír Bolygatott. M.: 70 cm, T.: DNY—ÉK (eltérés É-től 22 vonás). A sírfolt szabálytalan téglalap alakú, 220×85 cm. A gödörben teljesen összebolygatott emberi csontokat találtunk melléklet nélkül.

Későrómai szórványanyag a temető területéről

Az alábbi tárgyakat a korábban kibolygatott sírokban találták, a faluban szedték össze őket. Mint az a helyszínen kiderült, a szórványanyag összegyűjtése biztosan nem teljes, az előkerült leletek nagy részét már nem tudtuk felderíteni.

1. Érmek.

Maximinus, follis, RIC 225b, 312. Ltsz. 82.7.44.
Constantinus Max., aes 3, RIC 188, 330—35, ltsz. 82.7.45.
Constantinus-dinasztia, aes 3, 330—336, ltsz. 82.7.46.
II. Constantius, aes 4, IRBC 780, 337—341, ltsz. 82.7.47.
Constantinus Max., aes 4, LRBC 765, 337—341, ltsz. 82.7.48.

Constantinus-dinasztia, aes 4, 337—341, ltsz. 82.7.49.
Gratianus, aes 3, Lányi 8 = 368, 367—375, ltsz. 82.7.50.

2. Kerámia

Szürke, érdes agyagú, magas talpon álló, gömbhasú, egyenesre vágott peremű, eredetileg egyfűlű bögre. Füle hiányzik. M.: 8,5 cm, szátm.: 6,5 cm, tátm.: 3,4 cm, ltsz. 83.17.2. (10. kép 2).

Szürke, érdes agyagú, magas talpon álló, körteformájú egyfűlű bögre. Peremét és vállát körülfutó hornyolás díszíti. Füle hiányzik. M.: 13,8 cm, szátm.: 8 cm, tátm.: 5 cm, ltsz. 83.17.3. (10. kép 3).

Szürke, nyomott körte formájú, alig megvastagodó peremű egyfűlű bögre. Felületén sekély vízszintes irányú simítások, füle hiányzik. M.: 10,6 cm, szátm.: 7,6 cm, tátm.: 4 cm, ltsz. 83.17.4. (10. kép 4).

Szürke, kissé kihajló gömbölyű peremű egyfűlű bögre. M.: 10,1 cm, szátm.: 6,5 cm, tátm.: 3,5 cm, ltsz. 83.17.5. (10. kép 5).

3. Bronz

Nyitott végű, díszítetlen bronz szalagkarperec. Külső felén domború, egymásra hajló végei lekerekítettek. Átm. 6,7 cm, ltsz. 83.17.1. (10. kép 1).

A későrómai sírok

Ha a megfigyelt területen lévő sírsűrűséget vesszük alapul, a planírozás során legalább 20 későrómai sírnak kellett nyomtalanul megsemmisülni. Egyáltalán nincs fogalmunk a későrómai temető hatáiról, DK-i irányban valószínűleg elértük a temető szélét, itt mintegy 10 m-es sávban már nem találtunk későrómai sírokat, illetve egy — tájolása, mélysége alapján IV. századnak minősíthető melléklet nélküli temetkezés került csak elő.

A későrómai sírok nagy része kirabolt volt, a 12-ből mindössze 4 érintetlen találtunk. Érdekes, hogy a bolygatott sírok többségében a pénzmelléleteket benne hagyták, ez nyilvánvalóvá teszi, hogy a dúlások a temetkezések után jóval későbbre, a római pénzforgalom megszűnése utáni idősakra tehetők. A sírok meglehetősen lazán, egymástól viszonylag nagy távolságra helyezkednek el, X—XI. századi sírokkal római temetkezéseket bizonyíthatóan nem romboltak szét. A temető egyetlen szuperpozíciós sírjánál sem érték el a korábbi temetkezést.

A római sírok a jelenlegi felszíntől általában 130—140 cm mélységben kerültek elő, így mélységadata alapján soroltuk közéjük a 24. melléklet nélküli sírt.

A temető sírjainak tájolása minden megfigyelhető esetben DNY—ÉK volt. Az É-i iránytól a későrómai temetkezések 18—25 vonásnyira térnek el, ennek alapján soroltuk ide az 5. és 14. sírt (1 vonás = 5,625°).

A későrómai sírokban a halottakat minden megfigyelhető esetben hanyatt fektetve helyezték sírba. Egy kőlapokból összeállított és egy padkás sírt találtunk, a többi egyszerű földsír volt. A 2. sírban fa elszíneződést, a 7. sírban koporsószegeket és fa elszíneződés nyomait, a 14. egyébként üres sírban deszkamaradványokat találtunk, a többi esetben koporsónyomokat nem figyeltünk meg. A területen téglasírok is voltak, ezt a feldúlt részen szétszórt tegulák egyértelműen bizonyították.

A római sírokból előkerült tárgyak

Csatok

Két sírban kerültek elő (1. és 7.) a derék vagy mendencetájon apró vastöredékek, amelyeket feltételelesen vascsat töredékeknek határoztunk meg. Az egyik férfi, a másik női (!) sír volt. A tárgyak to-

vábbi következtetésre, kormeghatározásra alkalmatlanok.

Bizonytalan a rendeltetése az 5. gyermeksírból, mindenképpen másodlagos helyen előkerült bronz karikának.

A 2. és 11. sír bronzcsatjai meglehetősen általános típusok, a későrómai temetők jellemző leletei. A kerek szíjszorítólemezü ovális testű bronzcsat pontos analógiáit felsorolni értelmetlen lenne. KELLER 1971, 45—47 elterjedésüket 340—360 közé teszi, zömük a 3. hagymafejes fibulatípussal együtt kerül elő. A hegedű alakú csatfej elterjedése ennél valamivel későbbi szerinte, a IV. században a 60-as évektől terjedt el (a 4. és 5. típusú hagymafejes fibulákkal).

Övveret

A 2. sírból előkerült amphora alakú övveret használati ideje ugyancsak Keller szerint szintén a 4. fibulatípussal esik egybe (KELLER 1971, 50), 350—380 közé keltezhető.

Hagymafejes fibula

Ugyancsak a férfiviselet tartozéka. Az általunk feltárt temetőrészletből mindössze egy — kissé hiányos — példány került elő (7. sír, Keller féle 4. típus, használati ideje 350—380 között).

Gyűrű

Férfisírból került elő, de mérete alapján inkább női ékszernek kell tartanunk az ásatás egyetlen gyűrűjét. Típusa annyira általános, díszítése egyszerű, hogy finomabb datálásra alkalmatlan.

Karperecek

A hurkos-kapcsos záródású bronz karpereceket (11. típus), illetve a temetőket, amelyekben előfordulnak, Lányi V. gyűjtötte össze (LÁNYI 1972, 202—3). Az általa felsorolt példányokon kívül Pilismarótról a 12. sírből (BARKÓCZI 1960, 111—113), Pécsről (FÜLEP 1977, 52) és Intercisából az 1344. sírből (VÁGÓ—BÓNA 1976, 116) ismerjük. Közlőik, köztük Dombay is, viseletét általában a germánokhoz kötik (DOMBAY 1957, 310—20).

Fegyverek, eszközök

Ezeknek a tárgyakkal nem annyira a formája — amely legtöbbször teljesen általános, az évszázadok folyamán nem sokat változott és sok esetben nem teljesen meghatározható az erős korrózió következtében, — mint inkább a sírokban való előfordulása, mellékletként alkalmazása érdekes, esetenként különleges.

A későrómai sírokban ritkán találunk fegyvert, Lányi mindössze 24 esetet ismer (LÁNYI 1972, 83). A római hadsereg tagjait felszereléssel nem temethették, ezeket leszerelés vagy elhalálozás esetén feltehetően a kincstárnak vissza kellett szolgáltatni. Amennyiben ez nem így történt és a halottat fegyvereivel temették el, ezek nyilván saját tulajdonában voltak. A későrómai időszak határvédő katonaságánál — a limitanei esetében — ez könnyen elképzelhető. Annyit mindenestre tudunk ezekről az egységekről, hogy letelepített földművelőként lak-

tak a limes vonalán, esetenként katonáskodni is kötelesek, főként védelmi feladatokat látnak el. A limestáborok késői temetőinek vizsgálatával, a fegyvermelléklet meglétével vagy hiányával talán olyan helyeken is meghatározható lenne az ott állomásozó katonaság jellege (hogy ti. szigorúbb értelemben vett reguláris csapatról vagy limitaneiról van-e szó), ahol írott forrásaink nem szólnak erről a késői időszakról.

A későrómai sírokba tett fegyverek közül fokost vagy baltát Sötér Á. említ a bruckneudorfi temető 13. sírjából (SÖTÉR 1899, 347). A sírban a fenti tárgyon kívül üvegtál, fibula és Constantinus Maximus érem volt. Balta szerepel a publikálatlan mosonszentmiklós-római dombi temető 68. sírjában is.² Ebben a temetőben egyéb fegyvermelléklet (lándzsa) is előfordul (34. sír). Kard mellékletet talált Müller R. egy zalaszentgróti sírban (MÜLLER 1976, 56 sköv.). Datálását nem tartjuk megnyugtatónak. A fibula típusa és az érmek (kizárólag Constantinus-dinasztia) alapján inkább a IV. század második harmadára, mint a végére, sőt V. századra datálnánk a sírt. A sír egyéb tárgyai analógia nélküliek és valóban problémás a datálásuk.

A győrszentiváni második sírból előkerült *nyílhegyek* formája nehezen határozható meg. Biztosan négy élű nyéltűskés 2 db. A sírban talált kevésszámú nyílhegyet Bóna I. foglalta össze (VÁGÓ—BÓNA 1976, 205). Úgy tűnik, hogy ezek között is a köpüs változat a gyakoribb. A sírba helyezett nyílhegyek egy részénél Bóna mágikus szerepet tételez fel (gyermek és női sírok) és csak két sírt említ, ahol a nyílhegyeket egy csomóban, mellékletként helyezték sírba.

A győrszentiváni temető anyagában a *fokos* munkaeszközként is felfogható. Egyértelműen munkaeszköz a *fenőkő* és az *olló* (bár ennek a tárgynak a meghatározása bizonytalan), valamint a *kova*. Fenőkőnek, kovakőnek az előfordulása szintén nem általános a későrómai sírokban, megjelenésük etnikumhoz kötése azonban eddig minden esetben erőszakoltnak látszott. Ugyanígy a *kések* (méretük-nél fogva) a munkaeszközök közé soroljuk. Az említett tárgyak általános formájuk és elterjedtségük miatt további következtetésre alkalmatlanok.

Edények

A hitelesen, sírokból előkerült *kerámia* és *üveg-edény* mellékletek száma csekély. A bolygatott 2. sírből egy behúzottperemű, csonkakúpos szürke tányér peremdarabkája és apró üvegtöredékek, szintén bolygatott 21. sírből egy kúpos üvegpohár darabjai, a 25. sírből egy szintén kúpos formájú üvegpohár került elő. Bolygatatlan sírban edénymellékletet nem találtunk. A földmunkagépek által elrombolt temetőterületről szórványként múzeumba került szürke egyfűlű bögrétet mindenképpen sírmellékletként értelmezzük. Formájuk és anyaguk a későrómai korban teljesen általános, a csonkakúpos tányérokkal együtt a IV. századi temetők leg-

általánosabb mellékletei (LÁNYI 1972, 70). A talpyűrű nélküli kúpos üvegpotharak a IV. század második felére keltezhetőek (BARKÓCZI 1968, 78).

A mellékleteknek a sírban való elhelyezkedése

A sírok bolygatottsága miatt erről kevés adatunk van. A bolygatatlan mellékletes sírok közül az 1.-ben csak viseleti tartozékok voltak, a szokásos helyen. A 7. sírban a hagymafejes fibula a kulcscsonton a szokásos helyzetben került elő, a gyűrű a szeméremcsont alá természetesen is becsúszhatott. A nyak körül előkerült 16 db pénz valószínűleg kis erszényben, textilzacskóban lehetett és vagy a fej alá helyezték vagy nyakban hordták. Eszköz-, illetve fegyvermellékleteket a lábnál helyezték el.

A temetkezések jellege

A söprőshegyi temető néhány érdekes mellékletet tartalmazó sírja nem a szokványos későrómai leletanyagot mutatja. Szerepelnek ugyan ilyen tárgyak is (pohár, tányér, fibula, éremmelléklet), de a római temetkezési szokások közt ritka tárgyakat is találunk a temetőben. Ezek egyikének vagy másikának megjelenése önmagában még nem volna feltűnő, de együttesen mégiscsak arra utalnak (kova, fenőkő, fokos, nyílhegyek, hurkos-kapcsos br. karperec, olló!), hogy itt egy olyan népesség temetőjével állunk szemben, akik viseletükben, szokásaikban nem követték mindenben a szokványos provinciális divatot.

A későrómai sírok datálása

A sírok leletanyagából csak a bronz csatok, a szíjvég, a hagymafejes fibula, és az üvegpothár alkalmasak finomabb datálásra, amelyek formájuk alapján a IV. század második felére, a 350—380-as évekre keltezhetőek. Az éremmellékletek csak terminus post quemként jöhetnek számításba, ezek alapján az éremmel datált sírok legkorábban 335—367 között kerülhettek földbe. A későbbi datálás mellett szól a viszonylag nagyszámú fémanyag (kevés sír esetében nehéz általános következtetést levonni), fegyver- és eszközmelléklet, valamint a hurkos-kapcsos záródású bronz karperec viselete, amelyet, mint már említettük, a kutatás a germánokhoz szokott kötni. Ezek figyelembevételével a későrómai temetkezések korát a 360—380-as évektől a IV. század végéig kelteznénk, azzal a lehetőséggel, hogy későbbi temetkezés lehetséges ugyan, de a leletek alapján nem bizonyítható.

* * *

A X—XI. századi temető

A koraközépkori temető a ma vizenyős, mélyen fekvő település közvetlen közelében, attól K-re emelkedő homokdomb gerincén és a település felé eső DNy-i lejtőjén helyezkedett el. A település felőli oldalon — feltehetően — árok határolta. Az ároknak csak kis szakaszát követhettük, a többi a

gépi földmunka már megsemmisítette, szélessége 40 cm. Az árokban semmiféle leletanyagot nem találtunk ugyan, de tőle Ny-ra már egyetlen koraközépkori sír sem került elő, különben is jól illeszkedik a honfoglalás kori temetőkben megfigyelt jelenségekhez (SZABÓ 1970, 264—271, TETTAMANTI 1975, 87—88). A félezer évvel korábbi római temetőnek már nem sok nyoma látszhatott. Igaz, hogy csak egyetlen szuperpozíciót észleltünk (23.—24. sírok), de ez az erősen bolygatott, viszonylag kis területen, a két korszak többé-kevésbé azonos tájolási szokása mellett nem meglepő. A római sírokat nem a koraközépkori közösség rabolta ki. A korábbi temető léte a temetőhely kiválasztását nem befolyásolta.

Összesen négy sírből került elő olyan tárgy vagy jelenség, ami a tárgyalta korszakhoz köthető (8., 15., 22., 23. sírok). További 10 melléklet nélküli sírt a biztosan római kori síroktól kissé eltérő tájolásuk, illetve csekély mélységük miatt tartunk koraközépkorinak (6., 9., 10., 12., 13., 16., 17., 18., 19., 20. sírok). Kérdéses a szintén melléklet nélküli 14. és 26. sír hovatarozása. Az előzőnek tájolása, mélysége inkább a római kori sírokéhoz hasonlít, ellenben koraközépkori sírsorba illeszkedik. Az utóbbi sekély ugyan, de koraközépkori sírokhoz nem csatlakozik, a mellette lévő 25. római sírhoz hasonlóan régi bolygatás érte. Míg a 14. sírnál könnyen, addig a 26.-nál nehezen képzelhető el a koraközépkori keltezés. A továbbiakat ezeket a kétes eseteket figyelmen kívül hagyjuk. A nagyobb temetőnek tehát alig 15 sírnyi kis részletét tárhattuk csak fel, a lejtőre eső Ny-i széléről. A domb teteje felé biztosan, D felé valószínűleg folytatódik a temető és feltételezhető, hogy az 1. és 7. (római) sírok közötti bevágásban is tönkretettek sírokat. A bevágás túlsó oldalán (az 1. és 2. római kori sírok körül) középkori temetkezéseket már nem találtunk, a feltárt sírok tehát a temető É-i szélének (ÉNy-i sarkának) közeléből valók.

Temetkezési szokások

A feltárt sírok tájolása a Ny—K főirány variánsa. Szélső értékek (É-től Ny felé) 14, illetve 22 vonás (egyszerűsítve 79°—124°). A tájolási adatok átlaga 18,6 vonás (104°), a Ny-tól D felé eső tartományban helyezkedik el. A sírok zöme Ny-tól D felé tér el, egy esetben mértünk Ny—K tájolást és csak kettőben É felé való eltérést. Mindhárom (17., illetve 8—9. sír) a feltárt terület É-i részén helyezkedik el, közel a temető feltételezett széléhez. Mivel a domb maga ÉNy—DK irányú, a sírok többsége erre többé-kevésbé merőleges. A Ny—K iránytól való eltérést a terepviszonyok befolyásolhatták tehát, bár az egyes sírok eltéréseit önmagukban nem indokolják (TETTAMANTI 1975, 91; BAKAY 1978, 144—146).

A sírgödörök a szokásos téglalap-alakúak, a kisebb szabálytalanságoknak nem tulajdoníthatunk jelentőséget. A sírmélységek szélső esetei 50, illetve 110 cm, átlaguk 85 cm, eloszlásuk egyenletes, a többség (10 eset) 80—110 cm közötti, a koraközépkori teme-

tők adatainak megfelel. További értékelésre a kis esetszám nem alkalmas.

Koporsóra utaló elszíneződést csak három sírban észleltünk, ott is csak bizonytalanul (10., 12., 15. sír), az egyik oldalon vagy a koponya körül. Ez sem rossz eredmény, tekintettel a csekély sírmélységre, hiszen nemegyszer még a sírfoltot sem tudtuk dokumentálni.

A vázak helyzete szintén általános: háton fekvő, nyújtott. A karok többnyire szorosan a test mellett található, az alkarok a medence szélén, szorosan mellé simulva vagy alatta (9., 10., 13., 17., 18., 20., 23. sír). A 12. sírban a bal kéz a medencére hajlott, a 8. sír halottjának bal kezét derékszögben a derekára, jobbát a medencére hajtották (a kezek helyzetéről legutóbb SZABÓ 1978—79, 74—103; KISS 1983, 157—158.)

Rituális mellékletet (munkaeszköz, fegyver, étel: edény vagy állatcsont) egyetlen sírban sem találtunk — eltekintve az alább tárgyalandó 22. sírtől.

Ezt a sírt ugyanis különleges hely illeti meg a koraközépkori sírok sorában. Ez — tudomásunk szerint — az első közölt részleges (nyúzott bőrös) szarvasmarha-temetés honfoglaláskori köznépi temetőből.

Szórványos nyomok már eddig is jelezték, hogy a szarvasmarha — a ló mellett vagy helyett, korlátozott mértékben — bizonyos szerepet kapott a magyarországi X—XI. századi halottas szokásokban. Az első jelzés Kralovánszky Alántól származott (KRALOVÁNSZKY 1964, 171—184; KRALOVÁNSZKY 1966, 89—96). A sárbogárdi X. sz.-i temető szélén, külön gödörben fiatal szarvasmarha teljes csontváza feküdt, csak a mellső lábsontok voltak hiányosak. A sírok és az állattemetkezés egykorúságát illetően (Lengyel Imre vizsgálatai elenére: LENGYEL 1964, 243—246; LENGYEL 1966, 97—99) bizonyos fenntartásaink lehetnek. A temetőben ugyanis — eléggé szokatlan módon — még 3 lósír is volt, teljes lóvázakkal. A „C” jelű mellett edényt és két kovadarabot találtak, a 63. sírban 2 igavonó (!) ló feküdt a fiatal férfi váza alatt (!). A temetőterkép tanúsága szerint a „B” ló-dög gödre felett, szuperpozícióban helyezkedett el a 49. sír (ÉRY 1967, 93—147, temetőterkép: 2. kép).

Bálint Csanád Békésszentandrásról közölt XI—XII. századi sír közelében előkerült gödröt, amelyben részlegesen eltemetett ló (koponya és 4 lábszár-csont) mellett szarvasmarha koponyája és lábsontjai feküdtek. A gödör földjében cserépüst töredékét találták, míg a 2. gödörben özkoponya és lábszárak voltak (BÁLINT 1970, 39, 4. kép). Kübekháza-Újtelep lelőhelyre ugyancsak ő hivatkozott (BÁLINT 1975, 59). A temető közöletlen. Az 1. (a közelmúltban pernyés gödörrel bolygatott) férfisír feltárása során a vázcsontoknál több mint 20 cm-rel mélyebben a jobb oldalon szarvasmarha koponya és szarv részei kerültek elő. Az ásató megjegyezte, hogy ezek a csontvázzrészek nem tartoznak a lovas-

sírhoz.³ Ezt az adatot is csak óvatosan használhatjuk tehát.

Letkés-Téglágető 68. sírját Bakay Kornél leírásban, rajzon és fényképen is közölte. A temetőt 960—1100 közé keltezte, a szóbanforgó sír a 2. csoportba tartozik. A 30—35 éves nő sírjában, a szegycsont felett, a sírfeneknél 37 cm-rel magasabban borjú koponyáját találták. Bakay vélménye szerint „láthatólag lenyúzott állatbőrrel borították be a halottat úgy, hogy a koponya a bőrben maradt”, illetve „pontosan nem dönthető el, hogy ételmellékletként került a sírgödörbe vagy — ami a valószínűbb — állatbőrös temetkezés történt” (BAKAY 1978, 87, illetve 147, sírrajz: 94. kép, fotó 94/a kép⁴).

Közöletlen a Deszk D. jelű temető, amelynek 26. részleges lovas gyermeksírjából részleges szarvasmarha-temetkezés is származik (koponya és lábsontok).⁵

Anyaggyűjtésünkbe csak a temetőkkel összefüggő jelenségeket vettük fel, az olyan — többször idézett — adatoktól, mint a komáromszentpéteri (Dolný Peter II., tehénvázak a település mellett, XII. századi pénzekkel) vagy a csongrád-felgyői (szarvasmarha- és lókoponyák a telep egyik árkából) ehelyütt eltekintettünk. Sajnos az sem dönthető el egyelőre, hogy a XI. századi temetőhöz vagy az egykorú telephez tartozik-e a dombóvári szarvasmarha-sír (KÓHEGYI 1963, 307).

A kérdéssel foglalkozó kutatók többnyire ugyanazokat a párhuzamokat idézik. Kralovánszky a (kora-) avar kori részleges szarvasmarha-temetkezésekre utalt (Mór-Akasztódomb 22. sír, Mohács-Téglagyár: TÖRÖK 1954, 56). Az utóbbi adat tévedésen alapszik. Mohács-Téglagyár lelőhelyen részleges lovas honfoglaláskori temető sírjait mentette meg Fehér Géza (KISS 1983, 238—248). A 3. (avar korinak tartott) sírt Kiss Attila külön közölte (KISS 1974, 138—142: 50 éves férfi, fej mögött vödör, koponya jobb oldalán arany fülbevaló csüngője). Két állat (5—6 éves tehén és 1 1/4 — 1 1/2 éves borjú) teljes csontváza feküdt a halottnál magasabban, illetve a tehénkoponya a sír bal láb felőli végében mélyebben. Szó sincs tehát részleges szarvasmarha-temetésről, az avar kori keltezés egyetlen töredékes csüngőre alapult, sőt a sír és az állatok egykorúságát is bizonyos fenntartással kell kezelnünk: a sír bolygatottságáról ugyan nem szól az ásató, de hova tűnt akkor a fülbevaló többi része?

Bálint Csanádnak a békésszentandrásai gödrökről a volgai finn temetők (Mydlan-šaj, Murom) jutottak eszébe (BÁLINT 1970, 39), másutt a szaltovomajaki kultúra hitvilágbeli hatására gondolt (BÁLINT 1975, 59). Tettamanti a különböző szarvasmarha-leleteket említve azokhoz csatlakozott, akik a magyar néphit táltoshiedelmeiben másodlagosnak, török népekkel való keveredés eredményének tartották a szarvasmarha alakját (TETTAMANTI 1975, 108—109). Szőke Béla Miklós nagylélegzetű tanulmányában foglalkozott a Kárpát-medence VI—IX. századi szarvasmarha- és juh-temetkezé-

seivel. A X—XI. századokból a már megismert, igen vegyes összetételű és értékű adatsorra hivatkozott (SZŐKE 1979, 64—65).

Összefoglalva az eddigieket: a szarvasmarha-temetésre vonatkozó X—XI. századi adatok rendkívül *szórványosak* (a bizonytalanokat is számolva összesen 6—7 eset), *heterogének* (koponya és lábcsontok sírban: Deszk D. 6., Győrszentiván; koponya sírban: Letkés 68.; koponya és lábcsontok külön gödörben a temetőben: Békésszentandrás: külön elásott koponya a temetőben — amennyiben nem a fölötte lévő sírhoz tartozik —: Kübekháza, temetőben teljes tetem, levágott mellső lábakkal: Sárbogárd), *nem teljes jogú* egyénekhez: gyermekekhez, nőkhöz, szegényesebb köznépi sírokhoz mellékeltek (Győrszentiván: gyermek, Deszk D.: részleges lovas gyermek, Letkés: nő, a temetőben előkerült leletek nem köthetők egy-egy sírhoz, környezetük azonban, az egy kübekházi eset kivételével köznépi jellegű).

Ezek után joggal feltételezhetjük, hogy a szarvasmarha a szegényebb, alacsonyabb rangú társadalmi rétegeknél — esetenként — a lovastemetkezés egyik funkcióját helyettesítette, a nyüzött szarvasmarhabőr, benne a koponyával és a lábvégsontokkal a halotti áldozat (torolt állat) eltemetett maradványa. A tenyésztett állatok értékrendjében minden ló tartó népnél a szarvasmarha a ló után következik, annál alacsonyabb értéket képviselt. Természetes, hogy a szarvasmarha — általában fiatal jószág — nem hátasként került a sírba, mint a felszerszámozott ló. A honfoglalás korában azonban joggal feltételezhetjük, hogy a torolt ló fogyasztható részeit a temetési szokás részeként a rituális tor során el is fogyasztották — ugyanezt tehették a feltorolt szarvasmarhával is. Összetartozásukat, azonos hiedelemvilágból és mindennapi gyakorlatból származásukat az együttes előfordulások (Deszk D., Békésszentandrás) csak erősítik.

Hipotézisünket alátámasztják a Kárpát-medencei avar kori, illetve a keleti pusztákról származó hasonló adatok. Az előzőeket Szőke Béla Miklós már idézett tanulmányában tekintette át (SZŐKE 1979, 51—103).⁶ Anyaggyűjtésére támaszkodva az avar kori szarvasmarha-temetkezéseket (a juh-temetésekre jegyzetben utalva) az alábbiakkal jellemezhetjük.

Az egész állatot eltemették: Csóka 7. sír (lósír, a felszerszámozott lótól Ny-ra, ellentétesen a szarvasmarha, köztük birkakoponya), *13. sír* (nő, ovális fülbevalópár keltezi, 30 cm-rel magasabban marhakoponya, a többi csontok szétszórva, szétértve, kérdés, hogy teljes váz volt-e? (KOVRIK—KOREK 1960, 258); *Szeged-Makkoserdő 52. sír* (közöletlen, borjú váza az emberi koponya fölött, hiv. KOVRIG—KOREK 1960, 276, a temetőt az egész avar korban használták); *Szentes-Kaján 23. sír* (nő, gyöngyök keltezik, alatta a teljes marhaváz), *52. sír* (gyermek, jobb oldalán szarvasmarha, bal oldalán másik állat — juh?), *68. sír* (nő, jobb oldalán teljes szarvasmarha), *72. sír* (nő, idetartozása valószínű: szarvasmarha és hasított körmű állat csontjait találták, koponyát

nem említik, KOREK 1943, 5., 8., 10.), *Mohács-Téglagyár 3. sír* (férfi, ld. fentebb, KISS 1974, 138—142).⁷

Azaz a kérdéses mohács-téglagyári és a szőregi juh-temetkezés kivételével közép- és későavar környezetben, néha ló helyett (Szentes-Kaján), máskor mellette (Csóka 7. sír), többnyire nőknél, gyermekeknél fordult elő — és ez a juhokra is érvényes. A halotti áldozatnak ez a formája elsősorban az Alföld középső és déli részén található, juhvázakat találtak még a Kisalföld északi felén, ahol egyébként a koponyamelléklés a gyakoribb.

Részlegesen eltemetett szarvasmarhák: Szentes-Derekegyháza (korai avar harcos sírja, benne 2 részleges ló, 1 szarvasmarha és egy birkabőr a koponyával és a lábvégekkel, CSALLÁNY 1939, 116—120); *Mór-Akasztó 22. sír* (nő, a szarvasmarhabőrt a férfiak részleges lovas temetési áldozata helyett kapta, TÖRÖK 1954, 56); *Szekszárd-Bogyiszlói út 314. sír* (nő, padkán az állatcsontok), *742. sír* (nő, padkán az állatcsontok — a temetőben talált részleges lovas férfisírokban az állatbőrök helyzete ugyan ilyen, ROSNER 1977, 86, 92, 105); *Bóly-Sziebert puszta 1. sír* (lovas férfi, szarvasmarhacsontok magasabban, lándzsa is a koporsón), *3. sír* (lovas férfi), *58. sír* (aranyfüggős nő), *59. sír* (fiatal férfi, lovas, lándzsa a koporsón — a szarvasmarhacsontok mindegyikben a váz szintje fölött voltak, amit a sírokban talált edényekről és egyéb állatcsontokról nem lehet bizonyítani, kivéve a gyakrabban előforduló juhkoponya- és lábvégsontokat, PAPP 1963, 163—189, BÖKÖNYI 1964, 91—112).⁸

Azaz: míg korábban csak korai avar példákat ismertünk, ma már a bólyi középvavarsírokra is hivatkozhatunk; a szokás az egész avar területet tekintve szórványos, az egyes temetőkben is ritka, Mór-Akasztón és Szekszárd-Bogyiszlói úton a férfiak lovastemetkezésének megfelelője a női sírokban; Szentes-Derekegyháza és Bólyon a lovastemetkezés kísérője.

Szarvasmarha-koponyás temetés: Deszk-P. 1. sír (közöletlen férfisírban, 3 ló és 1 juh koponya társaságában) (KRALOVÁNSZKY 1966, 95); *Alattyán 146. sír* (férfi sírja, a zavaros együttes: külön marhaszarv, szarvcsap, fog, ágyékcsgolyák, bordák, idetartozása kérdéses, KOVRIG 1963, 20); *Csóka 63. sír* (nő, az állatkoponya magasabb szinten), *67. sír* (neme kérdéses, melléklet csak vascsat és vaskés, az állatkoponya magasabban), *64. sírban* (férfi) magasabban szarvas koponyáját találták, a mellékletek szegényesek: 2 vascsat, vaskés (KOVRIK—KOREK 1960, 264); *Szeged-Makkoserdő 12. sír* (magasabban, ló fölött), *13. sír* (lőcsontok között borjúkoponya), *23. sír* (ló fölött magasabban), *24. sír* (lőcsontok között borjúkoponya) — a temető közöletlen, az egész avar koron át használták, a fenti síroknak az emberi temetkezésekhez való viszonyát nem ismerem (KOVRIK—KOREK 1960, 276); *Érsekújvár 407. sír* (nő, a későavar temető több sírjában volt juhkoponya, ČILINSKÁ 1966, 79); *Zsitvató 31. sír* (bolygatott lovas-temetkezés, jóval magasabban a marhakoponya), *36. sír* (lovastemetkezés, magasabban marhakoponya), *1/1960. sír* (bolygatott lovassír, magasabban, egyéb csontokkal a marhakoponya) — a későavar temető több sírjában találtak birkakoponyát hasonló helyzetben (BUDINSKY-KRICKA 1956, 5—131, MUSIL 1956, 155—162, ČILINSKÁ 1963, 87—120); *Kassamindszent 42. sír* (közöletlen késő-avar lovassír, magasabb szinten marhakoponya, fotóját közölte TÖRÖK 1973, 55, 28. a—b kép).⁹

Azaz: az ellenőrizhető adatok közép-későavar környezetből származnak; vagy lovas férfisírok vagy szegényes női sírok mellékleteként, gyakran (különösen D-Szlovákiában) juhkoponyás temetkezések ritkább, gazdagabb variánsaként; mindig magasabb szintről: a koporsó fölöttől.

A továbbiakban — csak az arányok és az összefüggések érzékeltetésére, távolról sem törekedve teljességre — néhány keleti párhuzamra kívánjuk felhívni a figyelmet.

Az első általam ismert népvándorláskori szarvasmarha-koponyás temetkezés a *kanattaszi* (Közép-Kazahsztán) 19. *kurgán* nagy sírjában került elő. A IV—V. századi sírban diademos nő és két gyermek nyugodott, a nő koponyája alatt bárány teljes csontvázát, a gödör K-i felében 10 cm-rel magasabban fiatal ló koponyáját, lábcsontjait, farokcsigolyáit és néhány bordáját, csontcsatot a hámról, előtte pedig szarvasmarha koponyáját találták (és néhány más csontot is, amit a sírrajz nem tüntet fel, KADYRBAEV 1959, 179—182). A *kapčaly-i* 3. *kurgán* (VII—IX. század, kirgiz) érdekessége, hogy a juh- és marhacsontok a koponya és a lábak alsó része nélkül kerültek elő, az állatokat nyilván megnyúzták (LEVAŠOVA 1952, 121—136).

A szaltovói kultúrában és környezetében már néhány jóval pontosabb analógiát találunk — ugyanolyan szórványosan és ugyanolyan sokféle formában, mint nálunk. A Don menti, alánnak tartott *dmitrovoi* katakombás temetőben (VIII. sz. vége — IX. sz.) a sírok között, esetenként a sírokhoz csatlakozva, külön gödrökben találtak meg a halotti áldozat maradványait (PLETNEVA 1967, 85—86; PLETNEVA 1961, 182—193). Pletneva három típust különböztet meg: I. edény, II. állatcsontok (a feldarabolt és elfogyasztott kecskék maradványai), III. edények és állatcsontok együtt. A 31. katakombához tartozó V. és VI. számú áldozati gödört fényképen is bemutatta. A 60 cm-es gödörben 3 edény (az egyik kisebb benne a nagyobbban), valamint szarvasmarha koponyája és mellső lábai voltak. Hasonló áldozati gödör tartozott a 17. katakombához is: 2 edény, szarvasmarha-koponya és lábak, illetve néhány egyéb csont. A negyedik áldozati gödörben 2 edényt és kecske szétdobált csontjait találták. A *dmitrovoi* eddig a legjobb párhuzama a sopronkőhidai típusú halotti áldozatnak (szarvasmarha koponyarész bőrrel, több edénnyel, néha ezek egymásban). A szaltovói kultúra határterületéről, a *Keleti Manics* partjáról származik az a sajnos még mindig közöletlen lelet (Elisza), amelyről egyelőre csak annyit tudunk, hogy a kirabolt sírban bika (?) koponya 66 rovásírásos jellel ellátott felső része feküdt (BÁLINT 1975, 58, Vásári István kéziratára hivatkozva).

A szaltovóiakkal szoros kapcsolatban lévő volgai bolgár területek is kínálnak néhány tanulságos párhuzamot. *Bolše-Tarhaniban* — bár a juhkoponya (248., 307., 308. sír), illetve koponya és lábak (205., 322. sír) melléklése a szokásos — szarvasmarha is

előfordul azonban (69., 102. sírok: koponya, illetve csak végtagok, GENING—HALIKOV 1964, 25). Ugyanúgy, mint a késő avar korban D-Szlovákiában! *Tankeevka* 522. sírja végre igazi nyúzott szarvasmarhabőrös temetkezést tartalmazott (HALIKOVA—KAZAKOV 1977, 140, sírrajz, leletek: XVI. tábla). A sírban (Akimova szerint) 25—30 éves férfi nyugodott, szegényes leletanyaggal (állatcsont, vaskés, agyagedény, bronz fülesgomb). A lábvégnél, külön padkán, magasabb szinten, ahol rendesen a nyúzott, felszerszámozott lóbőrt helyezték el a koponyával — lábvégekkel, ez esetben szarvasmarha koponyáját, alatta lábvégeit találták. Nyilvánvaló, hogy a részlegesen eltemetett szarvasmarha itt a lovat helyettesítette. A temetőben egyébként a sírok között, néha fölöttük, ugyanúgy megtalálták a halotti áldozat maradványait, mint Dmitrovóban: ló, marha és juhcsontok 73 esetben, lókoponya, ritkábban marhakoponya 13 esetben, a fenti állatok csontjainak halmai 17 esetben, lókoponya-láb együttesek 32 esetben fordultak elő, kétszer a lócsontokkal együtt zablát, kettőnél edényt, egynél a lócsontok mellett korszó töredékeit találták.

Kissé már távolabb, Murom város mellett lelték meg a többször hivatkozott teljes szarvasmarhacsontvázat levágott lábvégekkel, 2 edény melléklettel (GORODCOV 1914, 65—67).

Végül még két adatra hivatkozunk, amelyek egymástól függetlenül alátámasztják azt a feltételezésünket, hogy a rituálisan eltemetett szarvasmarha (juh) többet jelentett egyszerű húsételnél. A Tien-Sanban, a Narin folyó melletti *Alamysik* lelőhelyen a 69. *kurgán*ban fiatal férfi vagy nő padmalyos sírja került elő. A „dromosban” — ló helyett — felszerszámozott juh csontváza feküdt, zablával, kenyérel, ij csontmervítőivel. Ja. A. Šer szerint ez a halott nemével vagy életkorával összefüggő jelenség (ŠER 1963, 158—165). Néprajzi gyűjtésből származik az a már U. Harva által is idézett adat, amely szerint a keresztény jakutok férfi halálakor lovat, asszonynál marhát öltek (HARVA 1938, 312).

A fentiek alapján néhány megjegyzést kívánunk fűzni Szőke B. M. idézett tanulmányának gondolatmenetéhez és következtetéseihez. Kétségtelen tény — ebben teljesen egyetértünk —, hogy a IX. századi sopronkőhidai típusú szarvasmarhakoponya-részes sírok gondolati háttérét ugyanott kell keresni, ahol az avar kori (és tegyük hozzá: keleti, meg honfoglalás kori) szarvasmarha-koponyás vagy részleges, szarvasmarhabőrös temetkezéseket. De nem azért, mert ezek a pars pro toto elve alapján egyszerűen ételmellékletként foghatók fel (egyéb állatcsontokkal, edényekkel együtt fordulnak elő). Ennél lényegesebbnek tartunk más összefüggéseket.

1. Az avar kori, a keleti, a honfoglalás kori és a sopronkőhidai típusú szarvasmarha-temetkezések túlnyomó többségében az állatkoponyák vagy koponyarészek magasabb szinten, a koporsó fölött feküdtek, tehát nem a húsmelléklet szokásos (avar kori, keleti sztyeppe, honfoglalás kori) helyén, a ko-

porsón belül. Azaz nem a halott útravalójáról van szó, hanem a halotti áldozatról, amelynek különböző, nem mindig és mindenütt kötelezően egyforma megnyilvánulásairól bővebben kívánunk írni más helyen (TOMKA 1983, kézirat). Lényege: a temetéskor vagy később tartott tor (halotti áldozat) során megölt, részben rituálisan elfogyasztott, egyben a túlvilágra juttatott állat — legyen az ló, szarvasmarha, juh vagy kutya — egészségre lesz a halott számára, így szolgálja a lelkét. Ha ezt tartjuk szem előtt, szinte mindegy, hogy a koporsón kívül hol találjuk a lehelyezett áldozatot. Szőke B. M. összeállításából nyilvánvaló, hogy nagyrészüket a gödör (koporsó) valamelyik végénél helyezték el (lábnál vagy fejnél a 77-ből 61 eset, 79,2%; csak 10 a sírgödör belső területein, 7,7%). Utóvégre hol is lehet máshol a halotti áldozatot elhelyezni? Gyakran a koporsó felett találjuk a lándzsát is — márpedig a keleti puszták halotti áldozatainak a lószerszám mellett szinte állandó alkotó része valamilyen fegyver. Halotti áldozatként nem ritkán több állat szerepel (avar kori és egyéb példákat is láthattunk fentebb — ez lehet a magyarázata annak a „sopronkőhidai típusnál” előforduló jelenségnek, hogy több szarvasmarha koponyarész található ugyanazon sírban). Érthetővé válik az is, hogy hogy kerülhet a szarvasmarha-koponyarész (kivételesen) a halott alá. Friesinger lehetségesnek tartja, hogy ezekben az esetekben is a koporsón kívül helyezték el a halotti áldozatot (FRIESINGER 1971, 234; Tulln 12. sír: a koponyarész 10 cm-rel a Grabniveau alatt, FRIESINGER 1975—77, 69, Pitten LVI. sír: a koporsóelszíneződés DK-i sarkában 50 cm átm. kerek gödörben 30 cm-rel a sír szintje alatt a koporsón kívül a marha-koponyarész, tyúkcsontokkal együtt; csak a CI/a sír marad gyanús: koponyarész a váz alatt; a CVII sír esete: koponyarész a koporsó vonalán belül, bedőléssel megmagyarázható).

2. Halotti áldozat mellett szól, hogy valószínűsíthető lehet: a sopronkőhidai típusú szarvasmarha koponyarészeket is bőrrel együtt helyezték le, úgy, ahogy a részleges lovas, részleges szarvasmarhás temetkezéseket. Erre már 1969-ben gondoltunk a sopronkőhidai 59. sírban a koponyarészhez rozsdásodott ár és préháztelepi 1. sírban a koporsó, a koponyarész és az edények helyzete alapján (TOMKA 1969, 60—64, 80). A harmadik, független, egyben döntő adatot Szőke B. M. még nem ismerhette. A pitteni XXIII. sírban ugyanis a szarvasmarha farokcsigolyái is előkerültek. H. Friesinger szavaival „damit wohl eindeutig belegt wird, dass die Rinderhäute mit der darin verbliebende Stirnpartie sammt Hornzapfen ... mit ins Grab kamen”. A koponyarész és a farokcsigolyák helyzete azt sugallja — szemben Friesinger elképzelésével —, hogy a bőrt nem kiterítve „als komplette Decke”, hanem összehajtván tették sírba (FRIESINGER 1975—77, 100, sírleírás: 57, T. 15).

3. Valószínűtlen, hogy az állatokat a „trófeát” levágván ölték meg (SZŐKE 1979, 96, „so wurden die

Rinder getötet...”), ellenben továbbra is érvényes Bökönyi Sándor véleménye, amely szerint nincs akadálya az olyan nyúzásnak, amelynek során a — valóban leggyengébb részeknél — leválasztott koponyarész a bőrben marad (hiv. TOMKA 1969, 80; ugyanígy BÖKÖNYI 1973, 119). Itt jegyzem meg, hogy Szőke B. M. — bár rendkívül korrektül idézi 1969-es gondolatmenetünket — egy hangsúlyt mégis félreértett. Bár alaposan fontolóra vettük a szarvak apotropaikus jelentését és továbbra sem tartjuk kizártnak, hogy ez járulékos elemként színezte a halotti áldozatot (településeken: MÉRI 1964, 111—115; BÖKÖNYI 1978, 91—94; FÜLÖP 1982, 277—280; FRIESINGER 1971, 236; SZŐKE 1979, 96, áldozati gödörnél: PLETNEVA 1961, 193) — végül is már akkor a halotti áldozat feltételezése mellett döntötünk. Nem befolyásolt tehát túlzottan a maszk-teória, következtetésünk ugyanaz volt, amire Szőke jutott.

4. Szőke B. M. etnikus jelenségnek ismerte fel a sopronkőhidai típusú halotti áldozatot és feltételezte, hogy az Alföldről, vagy D-Szlovákiából költözött be a helyi szlávok közé az a népcsoport, amely (egy bizonyos időben) a halotti áldozatnak ezt a formáját üzte. Csakhogy:

- a) az a közös gondolati háttér, ami az avar kori szarvasmarha-koponyás temetkezések és a sopronkőhidai típus között kétségtelenül megvan — mint láttuk — nemcsak erre a két népcsoportra jellemző,
- b) a felállított fejlődési sor (egész állat — részleges állattemetés — koponya temetés — csonkolt koponyarészes temetés, SZŐKE 1979, 97) logikus ugyan, de nem abszolútizálható: példáink igazolják, hogy mindezek a formák egyidőben is létezhetnek.
- c) a „trófeás” sopronkőhidai típus olyan nyúzási gyakorlatot feltételez, ami az avar korban még nem mutatható ki,
- d) eltérőek a temetkezési szokások — köztük a halotti áldozat — egyéb részletei is: az avar kori példák rendkívül szórványosak, a IX. századok rendszerezések; az avar koriak gyakori kísérői lovastemetkezéseknek; a sopronkőhidai típus esetében edényeket, tyúkféléket találunk a koporsókon a halotti áldozat részeként, az avar koriaknál ezek a koporsóban, útravalóként jelennek meg.

Nem zárható ki ugyan, hogy önállóan kifejlődött variánsal van dolgunk, a közeli szaltovói párhuzamok más megoldást is elképzelhetővé tesznek.

5. A társadalmi helyzet értékelését illetően: az avar korban korántsem olyan zavaros a kép, mint amilyen Szőke B. M. összeállítása alapján várható lenne. Két, egymást részlegesen átfedő tendencia határozottan megállapítható, a szarvasmarha-melklés bármely formája vagy a gazdag lovastemetkezések esetenkénti velejárója vagy szegényes melklésű nők, gyermekek sírjainál az előkelőbb lóáldozatot helyettesíti. Meggyőződésünk, hogy ez utóbbiról van szó a sopronkőhidai típus esetében is, annak ellenére, hogy — amint Szőke B. M. helyesen felismerte — nemre, életkorra, vagyoni helyzetre

tekintet nélkül fordul elő. Úgy tűnik ugyanis, hogy a „sopronkőhidai” IX. századi népesség az avar korival szemben alacsonyabb jogállású. Gondoltunk már erre a viseleti sajátosságok alapján (TOMKA 1969, 71 veretes övek hiánya), majd a késmelléklet vizsgálata során (TOMKA 1972, 66, a sopronkőhidai típusú temetőkből a férfiak késviselete jelentős részben az avar kori nőkéhez hasonlított). A szarvasmarhabőrös halotti áldozat ugyanebbe a sorba illeszkedik, az a forma jutott itt különös jelentőségre, ami korábban — eltekintve a lovastemetkezéseknél kapott járulékos szereptől — éppen a nők, gyermekek sírjainál tűnt fel. Mindezeknél természetesen csak tendenciáról beszélhetünk: bár a „sopronkőhidai típusú” temetőkből övvereteket nem vagy csak elvétve találunk, a férfiak viseletéhez azért hozzátartozott az öv; a férfiak kése átkerült a „női” oldalra, de azért többnyire az öv közelében maradt; nem találkoztunk egyetlen lovastemetkezéssel sem, a szarvasmarha-áldozatban viszont szinte már tobzódtak.

Mindezt összevetve megállapíthatjuk, hogy a „sopronkőhidai típusú” temetők népességének az avar területről való származtatását az állatáldozatokkal sem sikerült igazolni.

Kelkezés

A feltárt temetőrész leletes sírjaiban X—XI. századi köznépi temetőink gyakori tárgyait találtuk. A pontosabb keltezés már nem problémamentes.

1. Valamennyire orientálhat bennünket, hogy nem templomkörűli, hanem ún. soros temetőről van szó. A 22. sír marhabőrös temetkezése — kifejezetten pogány halotti áldozat — az ország egyik legkorábbi egyházi központjának közvetlen közelében, az egyik legfontosabb főút mellett már Szent István alatt is nehezen lenne elképzelhető.

2. A 8. sír sima, de elég vaskos karikája és a 15. sír vékony ezüst S végű hajkarikája a X—XI. sz.-i temetők legközönségesebb leletei közé tartozik. A korszak kutatóinak általános véleménye szerint a sima hajkarika és az S végű hajkarika közötti váltás a X. század közepe után következett be és a vékony ezüst típusok a X. sz. 2. felére — utolsó harmadára keltezhetők (KRALOVÁNSZKY 1957, 181—183; TÖRÖK 1962, 41—47, 116—118; SZÓKE 1962, 35, 86—89; MESTERHÁZY 1965, 95—113) — azzal a nem lényegtelen megszorítással, hogy az idézett kronológiai megállapítások a típusok fellépésére vonatkoznak, különösen az egyszerűbbek még sokáig használatban maradtak (BÓNA 1978, 125—139).

3. XI. századi környezetre utal a 23. sír kopott, fonást utánzó ezüst gyűrűje. Legjobb párhuzamai: Piliny-Sirmányhegy 49. sír (NYÁRY 1902, 233; SZÓKE 1962, XV. t. 11), Halimba 307. sír (TÖRÖK 1962, 151, XLII. t. — a második fázisba tartozik, a 4 kis S végű hajkarika közül az egyik már vaskosabb huzalú), Ellend I. 255. sír (DOMBAY 1961, 147, XXI. t. 7.), Pécs-Vasas 119. sír (DOMBAY 1962, 77, IX. t. 13.), Letkés-Téglágető II., 57. sír (BAKAY

1978, 107, LII. t. 4., vaskos huzalú S-karikával). Bronzból még gyakoribb ez a típus, többször vaskos huzalú S-karikával, pl. Csorna-Csátár 6. sír (PAUR 1885, 322), Arad-Földvár (RÉTHY 1898, 130), Nyitra-Zoboralja 161. sír (ČAPLOVIČ 1954, 23), Halimba 707. sír (TÖRÖK 1962, 158), 42. sír (TÖRÖK 1962, 146), 766. sír (TÖRÖK 1962, 158), Majs 111. sír (KISS 1983, 84), 178. sír (KISS 1983, 88).

4. A gyöngytípusok keltezése továbbra is megoldatlan, a szakirodalom csak néhány feltűnő típusal foglalkozik részletesebben. A 8. sír gyöngysorát meghatározó kis áttetsző egyes- és ikergyöngyök gyakori leletnek számítanak (SZÓKE 1962, 53—54, 89). Néhány jellemző párhuzam, többnyire XI. századi környezetből: Győr-Téglavető dülő 47. sír (BÖRZSÖNYI 1903, 69), Fiad-Képuszta 59. sír, 83. sír, 98. sír, 365. sír (NEMESKÉRI—LIPTÁK—SZÓKE 1953, 221, 225, 228, 275), Ellend I. 62. sír (DOMBAY 1961, 140, I. István pénzekkel, vastaghuzalú S-karikával), Ellend II. 93. sír, 152. sír (DOMBAY 1961, 153, 155, az előző I. András, az utóbbi I. István pénzével), Halimba 249. sír, 653. sír (TÖRÖK 1962, 150, 157, 2. időrendi csoport, mindkettőben vastag huzalos S karika), Székesfehérvár-Maroshegy 6. sír (BAKAY 1968, 58, I. András pénzével), Letkés I. 68. sír (BAKAY 1978, 87, a borjúkoponyás sír!). A csőszerű gyöngytípus is társult a fentiekhez: Halimba 215. sír, 310. sír (TÖRÖK 1962, 149, 151, vaskos huzalú S-karikákkal), Székesfehérvár-Maroshegy 2. sír (BAKAY 1968, 57, zárt állatfejes karperecekkal).

5. A kéttagú csüngők a honfoglaló magyarokkal jelentek meg a Kárpát-medencében (SZÓKE 1962, 75). A vezető réteg és a köznép jobbmódú asszonyai sokféleképpen használták, leggyakrabban pártán, ingnyakon (LÁSZLÓ 1944, 152—154; MEGAY 1963, 40), de övön, süveg- és ruhaszegélyen, sőt csizmaszáron is — ez utóbbira: Veresvár (Červenik) 8. sír, TOČÍK 1968, 19—20. Általában nagyobb sorozatban kerülnek elő, feltételezhető, hogy borszíjra felerősítve kerültek forgalomba. Feltűnő, hogy a garnitúrák szinte mindegyike egyedi munka, a típusokon belül alig van olyan variáns, amely több lelőhelyről is ismert. Ilyen mindenesetre az egyik győrszentiváni csüngővel távolabbi rokonságban lévő típus, amely a kisdobrai 2. lovassírban átlukasztott arab pénzekkel együtt került elő (HAMPEL 1905, II. 639—641, III. 424: 34—35) és amelynek a köznépi temetőkből („Bjelo-brdo kultúra”) való gyakoriságára legutóbb GIESLER 1981, 22 hívta fel a figyelmet. A győrszentiváni rozettás csüngő nem azonos öntőmintából származó legközelebbi párhuzamai: Székesfehérvár-Demkőhegy 5. sír (BAKAY 1966, 46—47, XIX. t. 6—9), Pécs-Vasas 123. sír (DOMBAY 1961, 77, X. t. 4). Kéttagú csüngőket még a XI. század elején is használtak, bár Árpád-kori pénzekkel ritkán keltezhetők (BAKAY 1966, 73—74; SZABÓ 1976, 23—25).

Bármennyire általános is ezeknek az ékszereknek az elterjedése, nem lehet érdektelen, hogy a nagy köznépi temetőkből csak szórványosan bukkannak

elő. Csak a 100 sírnál nagyobb temetőket, illetve temetőrészleteket figyelembe véve: hiányoztak a 932 síros Halimbán, egyetlen darabot sem ismerünk Zalavárról, sem Ellend I. 269 sem Ellend II. 178 sírjából. Kérpusztán 388 sírból 3-ban, Majson 1137-ből 2-ben, Pécs-Vasas 161 feltárt sírjából 6 esetben került elő, Tarnóc-Felsőjattón nem az 529 sírból, hanem szórványként kerültek elő, a közeli Győr-Pósdomb 217 sírja közül egyetlen egyből ismerjük. Még ezek jelentős részénél is feltételezhetjük, hogy nem rendeltetésszerűen, hanem másodlagosan használták fel. Ennek a körülménynek eddig kevés figyelmet szentelt a kutatás. Hampel J. utalt rá, hogy gyakran csak az alsó vagy a felső rész van meg (HAMPEL 1905, I. 402). A kloštari temetőből közölt nyaklánc 3 db kéttagú csüngővel utólagos összeállítás eredménye (Brunšmid nyomán HAMPEL 1907, 170—171). Szőke Béla vitatta, hogy ilyen csüngők nyakláncokhoz tartoztak volna, szerinte a velük együtt talált gyöngyök felvarrva ugyancsak az ing nyakát díszítették (SZŐKE 1962, 75).

A győrszentiváni csüngők viselési módját nem tudjuk biztonsággal meghatározni, csak annyi kétségtelen, hogy másodlagos felhasználásuk. Az egyik példánynál a kerek felső rész kis töredéke megvolt ugyan, de ennél sincs más felerősítési mód, mint a csüngő nyílásán átfűzött fonál — ettől még lehet felvarrva, gyöngysorba vagy akár hajfonatba fűzve. Döntést csak sorozatos, pontos, a mienknél szerencsésebb megfigyelések hozhatnak.

A régi feltárásokból még azt is nehéz kiválasztani, hogy mi tartozik témakörünkbe.

Székesfehérvár-Demkőhegy temetőjében több sírban (5., 20., 35. sír), bár helyzetüket nem figyelték meg, nyilvánvalóan rendeltetésszerűen használták a kéttagú csüngőket, kérdéses a 22. sír (egyetlen teljes példány), a 28. sírnál viszont feltételezhetjük a másodlagos felhasználást (BAKAY 1966, 50—51), a leletegyüttes: egy vékonyabb és két vastkosabb nyitott bronzkarika, gyöngysor, csüngős veret alsó része, két különböző br. gomb, sima és tekercselt karperec, br. lemeztöredék, kis br. karikagyűrű. A 3. sírban haj (?) karikára fűzve találták (BAKAY 1966, 46, további leletek: az előzőhöz hasonló ezüst hajkarika, br. fülesgomb, karperecpár, gyöngyszem).

A *kérpusztai* temetőben a 62. sírban viseleti helyükön voltak a kéttagú csüngők, a 293. sír bolygatott volt, nyakában 13 gyöngyszemet, a jobb kulcsonton 2 db csüngőt találtak, a 368. sírban a fiatal nő koponyájának bal oldalán feküdt a szív alakú csüngő (ez elmozdult), a másik, eltérő típusú eredeti helyzetben ugyanazon az oldalon valamivel a halánték fölött a koponyacsonthoz tapadva került elő, a nyakon 17 gyöngyszem volt (NEMESKÉRI—LIPTÁK—SZŐKE 1953, 263, 275—276).

Feltételezhető a másodlagos felhasználás a *szob-koliba* 25. és 51. sír esetében, ahol az ékszer alsó és felső tagja is jelen volt, de egymástól elválasztva (MIKES 1956, 116—118, 119, a leletegyüttesek: 25. sír: 2 db vékony S-karika, csavart br. nyakpereg, 30 gyöngyszem, a nyakpereg alatt ovális ezüst veret, nyakon 3 kauri kagyló, a nyak mellett a szív alakú csüngő — másik leírás szerint 2 db, „a mell felső részén” a kerek felső rész, u.-ott két kerek pityke és nagyobb öntött br. veret, valószínűleg a nyakláncról származik a kis lunula, kezeken 1—1 gyűrű és egy karperec, 51. sír: 12 db S végű hajkarika, 5 db gyöngy, kéttagú csüngő alsó és felső

tagja, utóbbinak összekapcsoló része letörött, két lyukkal átfűrták, fonott ezüst gyűrű).

Molnos (Mlynarce) 52. sír együttese: gyöngysor, bronz-töredékek és csontdarabok a koponyánál, a nyakon további br. töredékek és az ezüst csüngő (TOCÍK 1960, 276).

Pécs-Vasas 33. sírban viseleti helyükön a koponya körül feküdtek a kéttagú csüngők. A 90. sírban a jobb és a bal mellen került elő egy-egy ép darab, a 112. sírban csak a kerek veretek voltak meg. A másodlagos felhasználás biztosnak látszik a 71. sírnál (gyerek, 2 S-végű karikával, színes gyöngysorral, elől a gyöngysoron lehetett az ezüst csüngő), a 118. sírnál (gyerek, nyaka körül gyöngyfűzér, amelyről a mell közepére csüngött a nagy lunula, „valószínűleg szintén a gyöngysorról csüngött alá egy ... kéttagú pártadiszek alsó tagjához hasonló bronzdíz”, további leletek: csörgő, fülesgomb, vékony br. karika a koponya jobb oldalán), valamint a 123. sírnál (gyerek, nyakán gyöngyfűzér, elől közepén a szív alakú csüngő, további lelet: fejes gyűrű, DOMBAY 1961, 75, 76—77).

Tarnóc-Felsőjattón (Trnovec nad Váhom — Horný Jatov) szórványként került elő gyöngysor, szív alakú bronz csüngővel (TOCÍK 1971, 184).

Bizonyos a másodlagos felhasználás a *Szabadkigyóspálligeti tábla* 8. sír esetében (sírrajz — az első! — és részletes fényképfelvételek dokumentálják). Férfi sírja (sorozatunkban az egyetlen), a bal szemgödörben öntött br. csüngős veret felső tagja, a jobb szemgödörben az alsó része, Bálint Csanádnak még az átfűrt lyukhoz lévő vastag cérnaszálat is sikerült megfigyelnie. A 12. sírban (nő) a mellkason préselt ezüst ruhadíszek között talált felvarrott szív alakú csüngőt, amely azonban nem a ruhán volt (BÁLINT 1971, 64—67, 67—73).

A *majsi* temető 53. sírjából — szórványként a sírföldből — bronz kettős csüngő alsó, szív alakú része került elő, a felső rész kis töredékével (KISS 1983, 80, kíséző leletek: 12 db S végű karika, csavart br. nyakpereg, rajta 4 gyöngyszem és 2 br. karika, a nyakcsigolyák körül gyöngysor és gömbmetszet alakú br. csüngő, az állkapocs és a torques alatt ólom, ez alatt br. lunula, félig a koponya alatt átfűrt ezüst érem vagy éremutánzat, u.-ott kerek ónlemez, továbbá br. fülesgomb, tojás, állatfej és 2 nyitott karperec, 3 gyűrű, edény). A 408. sírban (gyerek) a koponya alatt volt a kéttagú br. csüngő alsó mandula alakú része, kör alakú ónveret társaságában (KISS 1983, 103).

A *győr-pósdombi* temető 65. sírjában két ezüst gyűrűn kívül a nyakban aranyozott ezüst, nyakdíszként használt korongos csüngő alsó része, kauri kagyló és vas nyakpereg volt (közöletlen, Mesteházy Károly feltárása). Ugyancsak Mesteházy Károlynak köszönhetem, hogy felhívta a figyelmemet egy *püspökladányi* sírra (77/1980), amelyben 3 szív alakú csüngő volt együtt fel-fűzött nyúlcsontokkal és egy kerek taggal.

Az áttekintés tanulságait a következőkben összegezhetjük. Kivételes egyelőre a szabadkigyósi 8. sír, egyedül itt lehettünk biztosak abban, hogy a kéttagú csüngő darabjait szemfedélre varrták fel (bár ezt a lehetőséget máshol sem hagyhatjuk figyelmen kívül). Az összes többi példánk női vagy még gyakrabban gyermeksírokból származik. Példáinkat többnyire a Dunántúlról és D-Szlovákiából vettük — ez azonban valószínűleg az anyaggyűjtés korlátozottságára vezethető vissza. A csüngők mindig a fej-nyak körül kerültek elő, legtöbbször a nyakon, vállon, egy esetben a koponya alatt, egyszer a koponyához tapadva. Az esetek túlnyomó többségében egyetlen darabot találtak, ha kettőt, akkor azok közel egymáshoz vagy egymáson feküdtek. Helyze-

tük és számuk miatt nem tartozhattak szemfedőhöz és nehéz lenne ingnyak-díszként magyarázni őket. Hajfonatdísz jelenthette a Székesfehérvár-Demkő-hegy 3. sír: hajkarikába akasztva a csüngő és esetleg a Majs 408. sír (koponya alatt, gyöngysor nélkül), hiteles adatok mondanak azonban ennek ellent: hajkarika nélküli sírokban is előfordult; egyetlen darab volt olyan sírokban, ahol legalább két hajfonattal számolhatunk (Pécs-Vasas 71. sír, Majs 63. sír, Szob-Kolibá 51. sír). Közös vonása viszont a felsorolt síroknak, hogy gyöngysor volt bennük. Más lehetőségünk nem maradt, minthogy feltételezzük: ezeket a csüngőket másodlagosan gyöngysorba fűzve viselték.

Két körülmény mondana ennek ellent, de mindkettő kivédhető. A kéttagú csüngőről származó veretek felerősítő nyílása a veret síkjára merőleges, közvetlenül nyakláncba fűzve elfordul. Külön hurokkal azonban könnyűszerrel a gyöngysorra függeszthető, nem is beszélve arról, hogy mi mindent akasztottak gyöngysorra a X–XI. században (péncs, állatfogak és -csontok, kagyló, fűrészfog alakú csüngő stb.). A pécs-vasasi 118., illetve a majsi 53. sírban a nyakláncról középen lunula csüngött, a szív alakú veret csak valamelyik oldalon, aszim-

metrikusan helyezkedhetett el. Ez azonban nem záró ok. A majsi 53. sír gyöngysorába pl. egyetlen kauri kagyló tartozott, ennek elhelyezése is aszimmetrikus kellett legyen (hacsak nem éppen a kéttagú csüngő volt a párja). A nyakékeknél nem törekedtek mindenáron szimmetriára (vö. pl. Szob-Kis-erdő 60. sír, BAKAY 1978, 29–33, 11–12. kép, XVI. tábla: 1 kereszt, 1 vas csipesz, 1 átfűrt vadkanagyar stb.).

A lehetőségek mérlegelése után, nem zárva ki más megoldást sem, a kéttagú csüngők másodlagosan felhasznált szív alakú részét gyöngysorba fűzve képzeljük el. Funkciója valószínűleg nem csupán esztétikai (ahogy a nyakba akasztott egyéb tárgyaké sem), hanem amuletszerű és mint ilyen, nem datálóértékű, hiszen amíg a hozzá fűződő hiedelem megvolt, mindig felbukkanhatott. Viselését befolyásolhatta egyrészt a kauri kagylók formájához való távoli hasonlóság, másrészt a levél alakú lemezes csüngők viselési szokása.

A györszentiván-söprűshegyi temetőrészt néhány tárgyforma, a viseleti elemek és a temetkezési szokások alapján a X. század végére, illetve a XI. század elejére keltezzük, használatát magyar etnikumunk tartjuk.

Jegyzetek

1. A sírszám előtti R rövidítés jelentése római, K — középkori.
2. Gabler Dénes ásatása. Az adat felhasználásának lehetővé tételét hálásan köszönjük az ásatónak.
3. A Bálint Alajos által eredetileg kézírással készített sírlap adatait Kürti Béla bocsátotta rendelkezésünkre, amit ezúton is megköszönünk.
4. Nyomdahiba következtében téves sírszám jelent meg a temető elemzésekor (BAKAY 1975, 28), így került Szőke B. M. tanulmányába (SZŐKE 1979, 65).
5. Az adatra Mesterházy Károly hívta fel a figyelmünket. Móra Ferenc 1931-es, közöletlen ásatásából származó sír leírását Kürti Béla leveléből ismerjük. Baráti segítségükért fogadják köszönetünket. A sírban a lókoponyán — lábszárakon, illetve borjúfejen — lábszárakon kívül tojás, 2 db bronz S végű hajkarika, 2 ezüst érem és lószerszám: csont oldalpálcás zabla, kerek talpú kengyel feküdt. Móra megjegyzése: „borjúfej és lábszárak bőrrosttal”.
6. Sajnálatos, hogy a Szőke B. M. által közölt felsorolásokba olyan sok elírás és egyéb hiba csúszott. Ezek javarésze nyomdai hiba, a mondanivaló lényegét nem befolyásolják, helyesbítésüket — az arányok helyes felmérése miatt — mégis fontosnak tartom. *Sopronkőhida*: az 57. sírszám téves, helyesen 37. A temetőből összesen 20 állatkoponya-részes temetkezés került elő, erről egybehangzóan tanúskodik TÖRÖK 1973, 33., BÖKÖNYI 1973, 117–118., valamint az átvett temetőterkép — ezzel szemben Szőke 21 sírra hivatkozik (7 női és 14 férfi, illetve gyerekek). A leírásból kimaradt a 130. sír és nem kettőben, hanem csak egyben volt juhkoponyarész. *Zalavár*: a 311. sírban a publikálók nem írtak le lókoponyát. A szarvasmarha-koponyát a sírrajz feltünteteti ugyan,

de távolabb a sírtól, összetartozásuk kétséges, a vizsgálható állatcsontanyagban csak marhakoponya töredékei, egyetlen (P₂) fog és jobb oldali metatarsus szerepelnek (SÓS 1963, 83., BÖKÖNYI 1963, 329). Mivel a sírok „Füllerde”-je amúgy is tele volt állatcsont-darabokkal, töredékekkel, alapos okunk van kételkedni abban, hogy itt „sopronkőhidai típusú” szarvasmarha-koponyás temetkezéstről van szó. Ugyanez vonatkozik a 302. sírra is (BÖKÖNYI 1963, 328: egyetlen koponyatető-töredék). Ilyen alapon még jónéhány sírt gyanúba foghatnánk, pl. 71. sír: szarvcsap-töredékek a töltelékföldben; 272. sír: marhakoponyadarab a szarvcsappal, további koponyatöredékek, valamint birkaponya töredékei (SÓS 1963, 43, 80, BÖKÖNYI 1963, 316, 323). *Tulln*: szarvcsap koponyarészek a 19. sírban nem voltak, a helyes sírszám: 20. (FRIESINGER 1971, 206). A Friesinger által közölt sírrajz egyértelmű, bár az egymás mellé rajzolt 19. és 20. sír a felületes szemlélőt megtevesztheti, így került Szőke tanulmányába a 19. sír rajza a 20.-hoz tartozó állatcsontokkal. Kimaradt a 34. sír leírása (FRIESINGER 1971, 204) — az átvett temetőterképen mindkét adat helyesen szerepel! *Pitten*: Szőke még csak Friesinger kéziratát használhatta, ez lehet az oka az azóta megjelent publikáció hiteles adatsorától való eltérésnek. A 110. sírban nem volt szarvcsap koponyarész, ellenben a 107.-ben igen; a 23. sírban nemcsak koponyarész, hanem farokcsigolyák is voltak; az ásató szerint (de Szőke listája alapján is) csak 14 és nem 15 esetről van szó; a temető végül nemhogy nem „teljesen feltárt”, hanem éppenséggel igen hiányos (FRIESINGER 1975—77, 49–109). Az avar kori szarvasmarha-koponyás sírok közé Szőke B. M. is felvette a *mohács-tégla-*

- gyárit*, a valós adatokat ld. fentebb. A *csókai* 64. sírban nem marhakoponya, hanem szarvas koponyája volt (KORVIG—KOREK 1960, 264). A felsorolásból kimaradt a 7. sír (KORVIG—KOREK 1960, 258), hogy az összefoglalásban aztán váratlanul mégis előbukkanjon, ahol jól szerepel a *szeged-makkoserdei* 13. és 24. sír is (borjú és nem birka, ahogy a felsorolásban található: KORVIG—KOREK 1960, 276). Deszk „F” a hivatkozott tanulmányban „P” jelzésű (KRALOVÁNSZKY 1966, 95). A *szegvár-kórógyparti* sír azonos a Bóna István által publikált szegvár-sápadali lovassírral. Csallány D. koszejről és lábvégekről (azaz juhbőr eltemetéséről) tudott, Korvig—Korek juhkoponyát említettek, Bóna csak húsmellékletről szólt és a sírral kapcsolatos félreértések tisztázásakor sem tért ki erre (CSALLÁNY 1956, 193; KORVIG—KOREK 1960, 276; BÓNA 1979, 3—32). Az adat tehát legalább is kérdéses. A *bólyi* temető esetében téves hivatkozás került a lábjegyzetbe (természetesen nem Bökönyi lengyeli-kulturás cikkéről, hanem az alább is hivatkozott tanulmányról van szó). A 3. sír ismeretébenél kimaradt, hogy a birkának nemcsak koponyáját, hanem lábvégeit is megtalálták (BÖKÖNYI 1964, 91—94). Nyilván ugyancsak nyomdahiba a *cseklészi* (Bernolákovo) 14. helyett szereplő 18. sorszám. Néhány következetlenség került az összefoglalás felsorolásaiba is. A szarvasmarha-temetések, illetve szarvasmarha-koponya melléklések közé került a Deszk G.8. sír, amelyben pedig juh volt. A *csókai* 13. sír a részleges szarvasmarha-temetéseknel szerepel, pedig nemcsak a koponyát és lábvég-csontokat, hanem egyéb csontokat is találtak!
7. Teljes birkavázak: Dévényújfalu (Devinska Nová Ves) 187. női sír; Dévaványa 61. sír (nő); Szőreg-Homokbánya (az adatsorban az egyetlen korai avar kori, részleges lovas, kardos sír, az állatfajra: BÁLINT—MARÁZ 1971, 280); Zsitvató (Žitavská Tůň) 13. sír (gyerek), 25. sír (gyerek); Szentcsanak 230. sír, férfi (SZÓKE 1979, 80—94).
 8. Kecse nyúzott bőre (koponya és mellső lábvégek) volt a szekszárd-bogyiszlói úti 269. sírban; juhkoponya- és lábvégcsonatok rendszeresen fordultak elő a bólyi temetőben: 14., 53., 61., 62., 63., 67. sírok, köztük nők és lovas férfiak sírjai is; az állatcsontmaradványok a koporsó fölött voltak, amit feltételezhetünk a cseklészi (Bernolákovo) temetőben is, gyermekek, nők, lovas férfiak sírjaiban egyaránt (SZÓKE 1979, 80—94). Szőke hivatkozott a közöletlen gyenesdiási temetőre; Bágyog-Gyűrhegyen két sírban figyelték meg (16.—17. és 80. sírok). Kiegészíthetjük az adatsort Visegrád, Széchenyi u. 19. lelőhely közöletlen sírjaival (SZÓKE 1970, 315), ahol a juh koponya és lábcsontok a temető későavar sírjaiban a koporsó fölött kerültek elő (Szőke Mátyás szíves tájékoztatását ezúton is köszönjük).
 9. Juhkoponya hasonló helyzetben kora- és késő avar korban egyaránt szélesebb körben fordult elő, bár korántsem általános: Oroszlány 1. sír; Szegvár-Sápadal (?); Deszk G.8. sír; Szeged-Kundomb 241. sír; Deszk P.1. sír, illetve Csóka (Čoka) 7. sír; Urbőpuszta 41. sír; Érsekújvár (Nové Zámky), Zsitvató (Žitavská Tůň), Cseklész (Bernolákovo), Dévényújfalu (Devinska Nová Ves) több sírjában, Bárcán (Barca), Kassamindszenten (Všehsvätých), a brodski drenováci 25. sírban (mindezekre SZÓKE 1979, 80—92). Kiegészítés: Terehegy-Márfai dögkút 6., 8. sírok (KISS 1977, 147).

IRODALOM

- | | |
|-------------------|--|
| BAKAY 1966 | K. BAKAY, <i>Gräberfelder aus dem 10—11. Jahrhundert in der Umgebung von Székesfehérvár und die Frage der fürstlichen Residenz</i> . Alba Regia 6—7 (1966) 43—88. |
| BAKAY 1968 | K. BAKAY, <i>Gräberfelder aus dem 10—11. Jahrhundert in der Umgebung von Székesfehérvár und die Frage der fürstlichen Residenz</i> . II. Alba Regia 8—9 (1968) 57—84. |
| BAKAY 1975 | K. BAKAY, <i>A X—XI. századi magyar köznép temetkezési rendjének egyik változata. — Eine Variante der Bestattungsordnung des ungarischen gemeinen Volkes in dem 10. und 11. Jahrhundert</i> . SMK 1975, 23—47. |
| BAKAY 1978 | K. BAKAY, <i>Honfoglalás- és államalapításkori temetők az Ipoly mentén. — Gräberfelder an der Eipel aus der Zeit der ungarischen Landnahme und Staatsgründung</i> . Szentendre 1978. StCom 6. |
| BÁLINT 1970 | CS. BÁLINT, <i>A ló a pogány magyar hitvilágban. — Le rôle du cheval dans les représentations religieuses des Hongrois païens</i> . MFMÉ 1970, 31—43. |
| BÁLINT 1971 | CS. BÁLINT, <i>X. századi temető a szabadkígyós-pálligeti táblában. — Tenth Century Cemetery in the Pálliget Plot of Szabadkígyós</i> . BMMK 1 (1971) 49—88. |
| BÁLINT 1975 | CS. BÁLINT, <i>A szaltovó-majaki kultúra avar és magyar kapcsolatairól. — On the Avar and Hungarian Relations of the Saltovo-Mayak Culture</i> . ArchÉrt 102 (1975) 52—63. |
| BÁLINT—MARÁZ 1971 | CS. BÁLINT—B. MARÁZ, <i>Szőreg-Sandgrube</i> . Archäologische Forschungen im Jahre 1970. ArchÉrt 98 (1971) 280. |

- BARKÓCZI 1960 L. BARKÓCZI, *Későrómai temető Pilismaróton. — Ein spätrömisches Gräberfeld in Pilismarót.* FolArch 12 (1960) 111—133.
- BARKÓCZI 1968 L. BARKÓCZI, *Die datierten Glasfunde aus dem 3—4. Jahrhundert von Brigetio.* FolArch 19 (1968) 59—87.
- BÓNA 1978 I. BÓNA, *Árpádenzeitliche Kirche und Kirchhof in südlichen Stadtgebiet von Dunaújváros.* Alba Regia 16 (1978) 99—157.
- BÓNA 1979 I. BÓNA, *A szegvár-sápoldali lovassír. — Adatok a korai avar temetkezési szokásokhoz. Das Reitergrab von Szegvár-Sápoldal. Beiträge zu den frühawarischen Bestattungssitten.* ArchÉrt 106 (1979) 3—32.
- BÖKÖNYI 1963 S. BÖKÖNYI, *Die Wirbeltierfauna der Ausgrabungen in Zalavár.* ArchHung 41 (1963) 313—386.
- BÖKÖNYI 1964 S. BÖKÖNYI, *A bólyi avarkori temető állatmaradványai. — Untersuchungen der Tierknochen-Funde des Gräberfeldes von Bóly-Szieberpuszta.* JPMÉ 1963 (1964) 91—112.
- BÖKÖNYI 1973 S. BÖKÖNYI, *A temető állatcsontanyagának vizsgálata.* Fontes ArchHung 1973, 117—130.
- BÖKÖNYI 1978 S. BÖKÖNYI, *Árpádkori magyar szokás analógiája: kiaggatott lókoponyák közel-keleti falvakban. — Analogy of a Custom from the Period of the Árpád dynasty: Horse skulls stuck up on Poles in Near Eastern Villages.* ArchÉrt 105 (1978) 91—94.
- BÖRZSÖNYI 1903 A. BÖRZSÖNYI, *Pogány magyar sírokról Győr város határában.* ArchÉrt 23 (1903) 67—70.
- BUDINSKÝ-KRIČKA 1956 V. BUDINSKÝ-KRIČKA, *Pohrebisko z neskorej doby avarskej v Žitavskej Tôňi na Slovensku. — Ein Gräberfeld aus der späten Awarrenzeit in Žitavská Tôň in der Slowakei.* SA IV [1956] 5—131.
- CSALLÁNY 1939 G. CSALLÁNY, *A szentes-derekegyházi népvándorláskori sírlelet. — Der völkerwanderungszeitliche Grabfund von Szentes-Derekegyháza.* FolArch 1—2 (1939) 116—120.
- CSALLÁNY 1956 D. CSALLÁNY, *Archäologische Denkmäler der Awarrenzeit in Mitteleuropa.* Bp. 1956.
- ČAPLOVIČ 1954 P. ČAPLOVIČ, *Slovenské pohrebište v Nitre pod Zoborom. — Eine slawische Begräbnisstätte in Nitra unter dem Zobor.* SA 2 (1954) 5—50.
- ČILINSKÁ 1963 Z. ČILINSKÁ, *Slovansko-avarské pohrebisko v Žitavskej Tôňi. — Slawisch-awarisches Gräberfeld in Žitavská Tôň.* SA 11 (1963) 87—120.
- ČILINSKÁ 1966 Z. ČILINSKÁ, *Slawisch-awarisches Gräberfeld in Nové Zámky.* ArchSlov Fontes 7 (1966).
- DOMBAY 1957 J. DOMBAY, *Későrómai temetők Baranyában. — Spätrömische Friedhöfe im Komitat Baranya.* JPMÉ 1957, 181—330.
- DOMBAY 1961 J. DOMBAY, *Árpádkori temetők Baranyában I. — Friedhöfe aus der Árpádenzeit im Komitat Baranya I.* JPMÉ 1960 (1961) 135—158.
- DOMBAY 1962 J. DOMBAY, *Árpádkori temetők Baranyában II. — Friedhöfe aus der Árpádenzeit im Komitat Baranya II.* JPMÉ 1961 (1962) 69—84.
- ÉRY 1967 K. K. ÉRY, *Reconstruction of the Tenth Century Population of Sárbogárd on the Basis of archaeological and anthropological Data.* Alba Regia 8—9 (1968) 93—147.
- FRIESINGER 1971 H. FRIESINGER, *Frühmittelalterliche Körpergräber in Tulln, NÖ.* AAu 50 (1971) 197—267.
- FRIESINGER 1975—77 H. FRIESINGER, *Studien zur Archäologie der Slawen in Niederösterreich II.* MPK XVII—XVIII (1975—77).
- FÜLEP 1977 F. FÜLEP, *Roman Cemeteries on the Territory of Pécs.* Bp. 1977.
- FÜLÖP 1982 GY. FÜLÖP, *Régészeti adatok az avarkor hiedelemvilágához. — Archäologischer Beitrag zur Glaubenswelt der Awarrenzeit.* ArchÉrt 109 (1982) 277—280.
- GIESLER 1981 J. GIESLER, *Untersuchungen zur Chronologie der Bijelo Brdo — Kultur.* PZ 56 (1981).

- HALIKOVA—KAZAKOV 1977 E. A. KHALIKOVA—E. P. KAZAKOV, *Le cimetière de Tankeevka*. StudArch 6 (1977) 21—221.
- HAMPEL 1905 J. HAMPEL, *Alterthümer des frühen Mittelalters in Ungarn I—III*. Braunschweig 1905.
- HAMPEL 1907 J. HAMPEL, *Újabb tanulmányok a honfoglalási kor emlékeiből*. Bp. 1907.
- HARVA 1938 U. HARVA, *Die religiösen Vorstellungen der altaischen Völker*. Helsinki 1938.
- KELLER 1971 E. KELLER, *Die spätrömische Grabfunde in Südbayern*. München 1971.
- KISS 1974 A. KISS, *Some archaeological Finds of the Avar Period in County Baranya*. JPMÉ XIX (1974) 129—142.
- KISS 1977 A. KISS, *Avar Cemeteries in County Baranya*. Bp. 1977.
- KISS 1983 A. KISS, *Baranya megye X—XI. századi sírleletei. — Grabfunde aus dem 10. und 11. Jahrhundert im Komitat Baranya (Ungarn)*. Bp. 1983.
- KOREK 1943 J. KOREK, *A Szentek-kajáni avar temető. — Das awarische Gräberfeld zu Szentek-Kaján*. Dolg 19 (1943) 1—129.
- KOVRIG 1963 I. KOVRIG, *Das awarenzeitliche Gräberfeld von Alattyán*. ArchHung 40 (1963).
- KOVRIG—KOREK 1960 I. KOVRIG—J. KOREK, *Le cimetière de l'époque avare de Csóka (Čoka)*. ActaArchHung 12 (1960) 257—297.
- KÓHEGYI 1963 M. KÓHEGYI, *Dombóvár-Ziegelfabrik Nr. III. Archäologische Forschungen im Jahre 1962*. ArchÉrt 90 (1963) 307.
- KRALOVÁNSZKY 1957 A. KRALOVÁNSZKY, *Adatok az ún. S-végű hajkarika kialakulásának és időrendjének kérdéséhez*. ArchÉrt 84 (1957) 175—186.
- KRALOVÁNSZKY 1964 A. KRALOVÁNSZKY, *Szarvasmarha-temetkezés a honfoglalás korából. — Viehbestattung aus der Zeit der ungarischen Landnahme*. MezőMK 1 (1964) 171—184.
- KRALOVÁNSZKY 1966 A. KRALOVÁNSZKY, *Die landnahmezeitliche Rinderbestattung von Sárbogárd*. Alba Regia 6—7 (1966) 89—96.
- LÁNYI 1972 V. LÁNYI, *Die spätantiken Gräberfelder von Pannonien*. ActaArchHung 24 (1972) 53—213.
- LÁSZLÓ 1944 GY. LÁSZLÓ, *A honfoglaló magyar nép élete*. Bp. 1944.
- LENGYEL 1964 I. LENGYEL, *A sárbogárdi honfoglaláskori temető állatsontjainak kémiai analízise. — Chemische Analyse von Tierknochen von Sárbogárd aus der Zeit ungarischer Landnahme*. MezőMK 1 (1964) 243—246.
- LENGYEL 1966 I. LENGYEL, *Die chemische Analyse der Tierknochen des landnahmezeitlichen Gräberfeldes von Sárbogárd*. Alba Regia 6—7 (1966) 97—99.
- MEGAY 1963 G. MEGAY, *A mezőzombor-bálványdombi honfoglaláskori temető. — Das landnahmezeitliche Gräberfeld von Mezőzombor-Bálványdomb*. HOMÉ 3 (1963) 37—53.
- MÉRI 1964 I. MÉRI, *Kiaggatott lókoponyák Árpád-kori falvainkban. — Ausgesteckte Pferdeschädel in árpádenzeitlichen ungarischen Dörfern*. ArchÉrt 91 (1964) 111—115.
- MESTERHÁZY 1965 K. MESTERHÁZY, *Az S végű hajkarika elterjedése a Kárpát-medencében. — Die Verbreitung des Haarringes mit S-Ende im Karpatenbecken*. DMÉ 1962—64 (1965) 95—113.
- MIKES 1956 K. B. MIKES, *A szob-kolibai X—XI. századi temető. — Le cimetière des X^e et XI^e siècles de Szob-Koliba*. FolArch 8 (1956) 115—127.
- MUSIL 1956 R. MUSIL, *Osteologický materiál z pohřebiska v Žitavské Tóni. — Das osteologische Material vom Gräberfeld in Žitavská Tůň*. SA 4 (1956) 155—162.
- MÜLLER 1976 R. MÜLLER, *Római kori leletek Zalaszentgrótról. — Funde aus der Römerzeit in Zalaszentgrót*. Zalai Gyűjtemény 6 (1976) 33—67.
- NEMESKÉRI—LIPTÁK—SZÓKE 1953 J. NEMESKÉRI—P. LIPTÁK—B. SZÓKE, *Le cimetière du XI^e siècle de Kérsuzta. I*. ActaArchHung 3 (1953) 205—279.

- NYÁRY 1902 A NYÁRY, *Temető királyságunk első századából*. ArchÉrt 22 (1902) 210—241.
- PAPP 1963 L. PAPP, *A bólyi avarkori temető*. — *Der awarenzeitliche Friedhof von Bóly*. JPMÉ 1962 (1963) 163—189.
- PAUR 1885 I. PAUR, *Lovagok temetője Csorna-Csatáron*. ArchÉrt 5 (1885) 319—323.
- RÉTHY 1898 L. RÉTHY, *Két árpádkori temető Arad megyében*. ArchÉrt 18 (1898) 124—131.
- ROSNER 1977 GY. ROSNER, *A szekszárd-bogyiszlói úti avar temető ló- és lovas-temetkezései*. — *Die Pferde- und Reiterbestattungen im awarischen Gräberfeld von Szekszárd-Bogyiszlói-Strasse*. SzekMÉ VI—VII (1975—76) 1977, 79—109.
- SÓS 1963 Á. CS. SÓS, *Die Ausgrabungen Géza Fehérs in Zalavár*. ArchHung 41 (1963).
- SÓTÉR 1899 Á. SÓTÉR, *A Bruck-újfalusi ásatásról*. ArchÉrt 19 (1899) 341—351.
- SZABÓ 1970 J. GY. SZABÓ, *A honfoglaláskori temetőárok kérdéséhez*. — *Zur Frage der landnahmezeitlichen Gräberfeldgräben*. ArchÉrt 97 (1970) 264—271.
- SZABÓ 1976 J. GY. SZABÓ, *Árpád-kori telep és temetője Sarud határában*. — *Eine Siedlung und deren Friedhof aus der Árpádenzeit bei Sarud*. III. EgriMÉ 14 (1976) 17—89.
- SZABÓ 1978—79 J. GY. SZABÓ, *Árpád-kori telep és temetője Sarud határában*. — *Árpádenzeitliche Siedlung und ihr Friedhof in der Gemarkung von Sarud*. IV. EgriMÉ 16—17 (1978—79) 45—136.
- SZÓKE 1962 B. SZÓKE, *A honfoglaló és kora Árpád-kori magyarság régészeti emlékei*. RégTan I. Bp. 1962.
- SZÓKE 1979 B. M. SZÓKE, *Zur Problematik des Bestattungsritus mit verstümmelten Rinderschädel des Typs von Sopronkőhida*. ActaArchHung 31 (1979) 51—103.
- SZÓKE 1970 M. SZÓKE, *Visegrád, Széchenyi u. 19. Archäologische Forschungen im Jahre 1969*. ArchÉrt 97 (1970) 315.
- TETTAMANTI 1975 S. TETTAMANTI, *Temetkezési szokások a X—XI. században a Kárpát-medencében*. — *Begräbnissitten im 10—11. Jh. im Karpatenbecken*. StCom 3 (1975) 79—123.
- TOČÍK 1960 A. TOČÍK, *Radové pohrebisko devinského typu z XI. stor. v Mlynárčiach pri Nitre*. Ein Reihengräberfeld von Devin-Typus in Mlynarce bei Nitra. SA 8 (1960) 269—284.
- TOČÍK 1968 A. TOČÍK, *Altmagyarische Gräberfelder in der Südwestslowakei*. ArchSlov Catalogi III. (1968).
- TOČÍK 1971 A. TOČÍK, *Flachgräberfelder aus dem IX. und X. Jh. in der Südslowakei*. SA 19 (1971) 135—276.
- TOMKA 1969 P. TOMKA, *A sopron-présháztelepi IX. századi temető*. — *Der Friedhof von Sopron-Présháztelep aus dem 9. Jahrhundert*. Arrabona 11 (1969) 59—91.
- TOMKA 1972 P. TOMKA, *Adatok a Kisalföld avar kori népességének temetkezési szokásaihoz. Kés a sírban*. — *Beiträge zu den Bestattungsarten der Bevölkerung von Kisalföld in der Awarenzeit*. Messer im Grab. Arrabona 14 (1972), 27—75.
- TOMKA 1983 P. TOMKA, *A pannonthalmi hun fejedelmi lelet*. 1983. Kézirat.
- TÖRÖK 1954 GY. TÖRÖK, *Kora-avar sírok Mórón*. — *Раннеаварские могилы в с. Мор*. ArchÉrt 81 (1954) 54—60.
- TÖRÖK 1962 GY. TÖRÖK, *Die Bewohner von Halimba im 10. und 11. Jahrhundert*. ArchHung 39 (1962).
- TÖRÖK 1973 GY. TÖRÖK, *Sopronkőhida IX. századi temetője*. — *The Cemetery of Sopronkőhida in the 9th Century*. Fontes ArchHung Bp. 1973.
- VÁGÓ—BÓNA 1976 E. B. VÁGÓ—I. BÓNA, *Die Gräberfelder von Intercisa. Der spätrömische Südostfriedhof*. Bp. 1976.
- GENING—HALIKOV 1964 В. Ф. ГЕНИНГ—А. Х. ХАЛИКОВ, *Ранние болгары на Волге*. Москва 1964.

- GORODCOV 1914 В. А. ГОРОДЦОВ, *Археологические исследования в окрестности города Муром в 1910 году*. Труды ИМАО 24 (1914) 40—216.
- KADYRBAEV 1959 М. К. КАДЫРБАЕВ, *Памятники ранних кочевников Центрального Казахстана*. Труды ИИАЭ (Алма-Ата) 7 (1959) 162—202.
- LEVAŠOVA 1952 В. П. ЛЕВАШОВА, *Два могильника кыргыз-хакасов*. МИА 24 (1952) 121—136.
- PLETNEVA 1961 С. А. ПЛЕТНЕВА, *О некоторых погребальных обычаях аланских племен Подонья. Исследования по археологии (Сб. статей в честь М. И. Артамонова)*. Ленинград 1961, 182X193.
- PLETNEVA 1967 С. А. ПЛЕТНЕВА, *От кочевый к городам*. МИА 142 (1967).
- SER 1963 Я. А. ШЕР, *Памятники алтайско-орхонских тюрок на Тянь-шане*. СА 1963/4, 158—165.

SPÄTRÖMISCHES UND FRÜHARPADENZEITLICHES GRÄBERFELD VON GYÖRSZENTIVÁN — SÖPRÚSHEGY

Auszug

Als Ergebnis der im Frühjahr 1974 unter sehr schweren Umständen durchgeführten Bergungsgrabung haben wir außer bronzezeitlichen und arpadenzeitlichen Siedlungsresten 26 Gräber erschlossen. Die Gräber ließen sich auf die spätrömische Zeit und auf das 10—11. Jh. datieren. Es gibt unter ihnen viele beigabenlose Bestattungen, deren Absonderung die ähnliche Orientierung erschwert hat. Zum Teil auf Grund der kleineren Abweichungen der Orientierung (SW-NO bzw. WSN-ONO), zum Teil der Grabtiefe (die römischen Gräber waren tiefer) haben wir 12 spätrömische und 14 mittelalterliche Gräber auseinandergelassen. Die Notausgrabung konnte ausschließlich in der gestörten Fläche unternommen werden, auch hier sind Gräber des römischen Gräberfeldes an einer etwa 500 m² großen Fläche bis zum Beginn unserer Bergungstätigkeit an Ort und Stelle schon zugrunde gegangen. Die Grabdichte zu Grunde genommen, können wir in diesem Bereich zumindest mit der Zerstörung von 20 Gräbern rechnen, auf die auch die Oberflächenspuren hingewiesen (Knochen, Tegulae an der Oberfläche) und worüber auch die den Bulldozer bedienenden Arbeiter berichtet haben. Die Ausdehnung beider Gräberfelder ist unbekannt geblieben, nur die westliche Grenze des mittelalterlichen Gräberfeldes läßt sich aus der Linie des Grabens geurteilt an einer kurzen Strecke verfolgen.

Das spätrömische Gräberfeld

Aus den 12 spätrömischen Bestattungen waren 5 ungestört, 6 gestört, eine Bestattung wurde Opfer der neuzeitlichen Störung. Die Proportion der Gräber ohne und mit Beigaben beträgt 8 : 4. In den ungestörten Gräbern wurde die Münzbeigabe von den Grabräubern zurückgelassen, was den späteren

Zeitpunkt der Störungen nach Aufhören des Münzverkehrs wahrscheinlich macht. Die Gräber waren ziemlich locker, voneinander in großen Entfernungen angelegt, durch mittelalterliche Gräber wurden in keinem Falle spätrömische Bestattungen zerstört. Selbst in einer einzigen Superposition hat man die frühere Bestattung bei dem Ausheben des neueren Grabes nicht erreicht.

Die Tiefe der römischen Gräber beträgt 130—140 cm, ihre Orientierung ist SW-NO (von der nördlichen Richtung zeigt die Abweichung 18—25 Striche). Die Toten wurden im Grab in sämtlichen beobachteten Fällen auf dem Rücken gelegt beigelegt. Wir fanden ein aus Steinplatten zusammengestelltes Grab und ein Erdgrab mit Erdbank vor, im Gebiet des Gräberfeldes wurden durch die neuzeitliche Störung auch Ziegelgräber vernichtet. Spuren eines Holzsarges konnten wir in 3 römischen Gräbern registrieren.

Das aus den Gräbern zum Vorschein gekommene Fundmaterial besteht aus den üblichen spätrömischen Männer- und Frauentrachtzubehören (Gürtelschnallen, Riemenzunge, Zwiebelkopffibel, Ohrgehänge, Armring, Ring usw.), hängt zum Teil mit der Beigabe von Speisen und Trank sowie von Münzen zusammen. Auch in den wenigen Gräbern mit Beigabe fallen die Waffen- und sonstige Gerätebeigaben auf (Pfeilspitzen, Beil, Schere? Feuerstein, Wetzstein). Diese Gegenstände kommen nicht allzu häufig in den spätrömischen Gräbern zum Vorschein, ihr Vorkommen ist eher für die Völkerwanderungszeit charakteristisch. Den Gräberfeldabschnitt halten wir für die Nachlassenschaft des zum Grenzschutz angesiedelten, Ackerbau treibenden Militärs (limitanei) (die Entfernung der Limesstraße von unserem Gebiet beträgt etwa 10—15 km).

Das aus den Gräbern stammende Münzmaterial wurde zwischen 320—375 geprägt, die münzdatierten Gräber dürften am frühesten zwischen 335—367 in die Erde gelangt sein. Mit Hilfe dieses terminus post quem und auf Grund des sonstigen datierbaren Fundmaterials setzen wir die Belegzeit des Gräberfeldes auf die zweite Hälfte des 4. Jhs, spätere Bestattungen sind zwar möglich, jedoch nicht beweisbar.

Das Gräberfeld des 10—11. Jhs

Das mittelalterliche Gräberfeld wurde auf dem östlich von der gleichaltrigen Siedlung sich erhebenden Hügel angelegt, das römerzeitliche Gräberfeld war damals nicht mehr in Spuren vorhanden. Die erschlossenen Gräber sind in der Nähe des N-Randes des Gräberfeldes (seiner NW-Ecke) ans Tageslicht gekommen.

Die Orientierung der Gräber ist die meist nach S abweichende Variante der W-O Hauptrichtung, die Grabtiefe bewegt sich zwischen 50—110 cm. Sargspuren haben wir in 3 Fällen wahrgenommen, ziemlich unsicher. Die Skelette lagen gestreckt auf dem Rücken, die Unterarme wurden fest an den Körper gelegt (eine Ausnahme bildet Grab 8, wo die linke Hand rechtwinkelig auf die Hüfte, die Rechte auf das Becken gebogen wurde).

Rituelle Beigaben wurden in keinem der Gräber gefunden. Grab 22 ist die erste mitgeteilte partielle Rindbestattung (mit geschundener Haut) aus einem ungarischen Gräberfeld des gemeinen Volkes vom 10—11. Jh. Das Kindergrab war gestört, den Rindschädel, die Fußenden und die Schwanzwirbel haben wir an einem höheren Niveau gefunden. Fassen wir den Überblick der auf das Rind, als auf ein Totenopfer hinweisenden Andeutungen des 10—11. Jhs zusammen, so kann festgestellt werden, daß diese äußerst verstreut, heterogen sind (Schädel und Fußknochen im Grab: Györszentiván, Deszk D. Grab 6; Schädel im Grab: Letkés Grab 68; Schädel und Fußknochen in einer besonderen Grube: Békésszentandrás; extra vergrabener? Rindschädel: Kübekháza Grab 1; ganzes Skelett mit abgehauenen Vorderextremitäten), gehören zu Personen von niedrigerer Rechtstellung — Frauen-, Kinder- und Gemeinvolk-Gräber. Durch die Rindbestattung wurde die eine Funktion der Pferdebestattung er-

setzt. Ihr Zusammengehören wird außer ihrem gemeinsamen Vorkommen auch durch Daten bestätigt, die uns die awarenzeitlichen Gräber und die östlichen Steppen liefern. Die awarenzeitlichen haben wir — die Datensammlung von B. M. Szöke stellenweise korrigiert und ergänzt — überblickt und festgestellt, daß die Bestattung eines ganzen Rindes, der abgeschundenen Haut mit dem Schädel und den Fußenden sowie nur des Rindkopfes gleichzeitig, selten, mit Pferdebestattung verbunden oder in den Gräbern von Frauen und Kindern diese ersetzend als Totenopfer vorkommt. Die östlichen Parallelen haben wir von allem vom Gebiet der Saltowo-Kultur und der Wolga-Bulgaren angeführt, mit einigen kasachstanischen und kirgisischen Funden und einer jakutischen ethnographischen Angabe ergänzt. Auf Grund all dieser haben wir in den umstrittenen Fragen der Rind- bzw. Rindschädelbestattungen des 9. Jhs von Sopronkőhida-Typ Stellung genommen, bei welchen — unserer Meinung nach — nicht von einer einfachen Fleischbeigabe, sondern ebenfalls von einem Totenopfer die Rede ist (die Schädelteile wurden mit der geschundenen Haut gemeinsam in das Grab gelegt). Als solches kann diese Bestattung automatisch zu keiner einzigen — awarenzeitlichen — ethnischen Gruppe geknüpft werden (insbesondere, wenn wir die von der awarenzeitlichen Parallelen nicht unwesentliche Abweichungen und die überraschende Ähnlichkeit zur Saltowo-Kultur in Betracht nehmen).

Von den mittelalterlichen Gräbern enthielten nur 4, mehr oder weniger datierbare Funde. Eine gewisse Hilfe bedeutet, daß es sich um keinen Kirchhof, sondern um ein Reihengräberfeld handelt, wo wir die Reste eines heidnischen Totenopfers gefunden haben. Auf Grund der massiven, glatten und dünnen S-Haarringe, des abgetragenen, ein Flechtmotiv nachahmenden Silberringes, der Perlentypen und nicht zu letzter Reihe der Parallelen des sekundär angewandten unteren Teiles der zweigliedrigen Anhänger — bei diesem letzteren nicht nur die Form-, sondern auch die Tracht- und Funktionsanalogien in Betracht genommen — datieren wir die Gräber des kleinen Gräberfeldabschnittes auf das Ende des 10. bzw. Beginn des 11. Jhs und halten ihre Benutzer für die Mitglieder einer ungarischen ethnischen Gruppe.

