

Wolf Mária

KÖZÉPKORI KERÁMIA LELETEK MEZŐNYÁRÁDON

1982. szeptemberében bejelentés érkezett a miskolci Herman Ottó Múzeumba Tóth János mezőnyárádi lakostól, hogy telkén (Mezőnyárad, Kossuth u. 27/a) kertásás közben edényeket talált. A helyszínt azonnal megnéztük és megállapítottuk, hogy sürgős leletmentésre van szükség, mert a vastag, átégett, kormos paticsréteg, amelyben a bejelentő az edényeket találta, valószínűleg egy épület maradványa, amelyet a kerti műveléssel állandóan bolygatnak. Az edények, amelyeket a helyszíni szemlének során átadtak nekünk, középkoriak voltak, egy közülük teljesen ép, a másik négyet pedig teljes egészében össze lehetett állítani az egy helyen talált töredékeiből. A kerámián kívül néhány vas tárgy is előkerült ekkor: két sarló, tolózár álló része és kocsis derékszög.

A fentiek alapján rövid leletmentő ásatást végeztünk a területen. Ennek során megállapítottuk, hogy egy favázás, paticsfalú építményt bolygattak meg a kerti műveléssel. Az építmény favázának 8 különböző méretű és mélységű cölöplyukát találtuk meg, némelyikben még az égett famaradványokat is meg tudtuk figyelni. Az előkerült objektum egész területén égésnyomokat, több hamus foltot, égett gerendamaradványokat, faszéndarabokat és néhány égett követ is találtunk. Az objektum bedőlt paticsfala, amely helyenként 50 cm vastagságban borította az építmény alját, szintén jelentős égésről tanúskodik, a patics néhol egészen porlékony volt. Felmenő falakat sehol sem sikerült megfigyelni, az előkerült kövek helyzetéből azonban arra következtettünk, hogy a faszervezetet néhány helyen kővel is megerősítették, a gerendákat kővel kitámasztották. Az egyik cölöplyuk oldalában égett paticsdarabokat találtunk, valószínűleg itt ezzel helyettesítették a követ.

A cölöplyukak mindegyike kormos, hamus volt, közelükben égett famaradványokat és vasalásdarabokat találtunk. Az építmény padlóján több kisebb erősen letaposott fehér agyagfoltot figyeltünk meg. A feltárt épületrész hossza: 5,5 m, szélessége: 3 m.

Az objektum egész területéről nagymennyiségű kerámia került elő, az ÉNY-i sarkában, 60 cm mélységben egy piros festésű, fehér, finom agyagból készült kisméretű korsó összeállítható darabjait (ltsz.: 83.17.4.), a Ny-i oldalán, a bedőlt paticsfal előtt 60 cm mélységben egy ép fedőt (ltsz.: 83.17.13.), ugyan-

itt 93 cm mélységben egy nagyméretű fazekat találtunk, amelyet a rádólt fal összenyomott (ltsz.: 83.17.12.).

Az építmény ÉNY-i sarkában egy kb. 60 cm átmérőjű, 1,5–2 cm vastagságú égett, feltehetőleg fenyőfából készült deszkalapot találtunk, közvetlenül a bolygatatlan altalajon. Ezen több, erősen összeégett vasszerszám: nagyméretű kés, kőműveskanál (?), patkódarabok, szekér vasalások, lószerszámok, 2 fenőkő, orsógomb és kis mennyiségű elszenesedett árpa (*Hordeum vulgare* L)¹ került elő.

A leletmentő ásatás végül is a nagymennyiségű cseréptöredékek kivételével vasszerszámokat, valamint 15 ép, vagy csak igen kis mértékben kiegészítésre szoruló edényt eredményezett.

Vaseszközök

A vaseszközök két csoportban kerültek elő; egy részüket a leletbejelentő adta át nekünk az előkerült ép edényekkel együtt. Ezek, elmondása szerint a megtalált objektum ÉK-i sarkában feküdtek (A csoport). A másik részüket az építmény ÉNY-i sarkában, egy csomóban, az összeégett deszkalapon találtuk (B csoport).

A. csoport

Sarló (1. kép 13). Kovácsoltvas, széles, téglalap alakú nyéltüskéjéhez enyhén ívelt penge csatlakozik. Nyéltüskéje és hegye töredékes, a nyéltüskére famaradványok rozsdásodtak rá. A nyéltüske és a nyak találkozásánál kissé kiugró, szögletes nyúlványa van. Rossz megtartású. Penge hossza: 18,7 cm, szélessége: 1,7 cm, nyél hossza: 6 cm (ltsz.: 83.17.49).

Sarló (1. kép 10). Kovácsoltvas, keskeny, hosszúkás nyéltüskéjéhez csatlakozó pengéje erősebb ívelése után enyhe íveléssel folytatódik és a hegye felé kissé keskenyedik. Nyéltüskéjének vége letörött. Rossz megtartású. Penge hossza: 26,7 cm, szélessége: 1,7 cm, nyél hossza: 6,9 cm (ltsz.: 83.17.50).

Hasonló sarlók kerültek elő Cegléd—Madarászhalmon (TOPÁL 1972, 93), valamint Nyáregyháza—Pusztapótharaszton (PARÁDI 1976, 175).

Szekérbe való derékszög. Kovácsoltvas, metszete kerek, elkalapált feje kissé szétnyílt a sok ütögetéstől, vége letörött. Jó megtartású. Hossza: 33,5 cm, átmérője: 2,5 cm (ltsz.: 83.17.53).

Hasonló derékszög Cegléden került elő (IKVAI 1972, 143. 13. kép 1).

Zár ütközővas. Kovácsoltvas, U-alakú, négyszögletes metszetű, végei hegyesek, egyik szára görbült. Jó megtartású. Szár hossza: 13,2 cm, szár átmérője: 1 cm (ltsz.: 83.17.51).

Hasonló ütközővasat találtak Sarvalyon (HOLL—PARÁDI 1982, 109. kép 4).

Kés (1. kép 2). Kovácsoltvas, kisméretű, pengéje széles, rövid, amely a hegye felé keskenyedik, nyele letörött. Rossz megtartású. Hossza: 11,3 cm, penge szélessége: 2,6 cm, nyél szélessége: 2,2 cm (ltsz.: 83.17.52).

B. csoport

Kaszaörv (1. kép 9). Kovácsoltvas, ovális alakú, téglalap átmetszetű, kis henger alakú füllel. Jó megtartású. Átmérője: 6 cm, szélessége: 3 cm (ltsz.: 83.17.70).

Hasonló kaszaörv Sarvalyon került elő (*ibid* 95. kép 16).

Kengyel (1. kép 12). Kovácsoltvas, talpa kerek lemez, szárai szélesek, lemezből készültek, végük letörött. Rossz megtartású. Talp átmérője: 7 cm, szár hosszúsága: 11,6 cm, szár átmérője: 2,5 cm (ltsz.: 83.17.61).

Hasonló kengyeleket találtak Sarvalyon is, ott azonban ép állapotban kerültek elő, díszítésüket is jól meg lehetett figyelni (*ibid* 35. kép 1—2).

Zabla töredéke (1. kép 3). Kovácsoltvas, vékony karikához kapcsolódó vastkos kampóban végződő szájvas. Rossz megtartású. Karika átmérője: 7 cm, szájvas hossza: 10 cm, szájvas átmérője: 2,2 cm (ltsz.: 83.17.64).

Hasonló zabla került elő Sarvalyon (*ibid*. 100. kép 3).

Zabla szájvas (1. kép 4). Kovácsoltvas, egyik oldalán kampóban, másik oldalán vastkos, trapéz alakú hegyben végződik, itt jól látszik a zabla karika letört csonkjára. Rossz megtartású. Hossza: 7 cm, szélessége: 2 cm (ltsz.: 83.17.63).

Kőműves kanál(?). Kovácsoltvas lemezből készült, vékony pengéjű, keskeny, nyele és hegye letörött. Mellette egy erősen összeégett nyéltöredéket találtunk, amelyre famaradványok is rozsdásodtak, összeilleszteni azonban nem lehetett a két töredéket. Rossz megtartású. Kanál hossza: 17 cm, szélessége: 4,3 cm, nyél hossza: 9,1 cm, szélessége: 1,5 cm (ltsz.: 83.17.89; 83.17.90).

Hasonló szerszámot találtak a morvaországi Pfaffen-schlag IX. számú házában is (NEKUDA 1975, 147. 140. kép 1, ua. XVIII. tábla 7).

Karika. Kovácsoltvas, négyszög metszetű, laposra kalapált lemezből. Szekérrúd végvasalása? Rossz megtartású. Átmérője: 7,1 cm, szélessége: 2 cm (ltsz.: 83.17.65).

Csat (1. kép 6). Kovácsoltvas, nagyjából trapéz alakú, kissé ívelt oldalán vastagabb. Pecke letörött. Jó megtartású. Átmérője: 6 cm. Pofaszíj tartozéka? (ltsz.: 83.17.62).

Csat (1. kép 8). Kovácsoltvas, lekerekített négyszög alakú, pecke letörött. Pofaszíj tartozéka? Rossz megtartású. Átmérője: 7 cm (ltsz.: 83.17.59).

Vaszköz (1. kép 5). Kovácsoltvas, négyszögletes metszetű, hegyben végződő szerszám, nyéltüskéje letörött. Rossz megtartású. Hossza: 9,5 cm, átmérője: 0,7 cm (ltsz.: 83.17.60).

Kés. Kovácsoltvas, domború hátú, keskenyedő pengéjű, hegye letörött, nyéltüskéje derékszögben begörbült. Rossz megtartású. Hossza: 10,5 cm, penge szélessége: 2,7 cm (ltsz.: 83.17.66).

Kés (1. kép 11). Kovácsoltvas, nagyméretű, széles pengéje a hegye felé fokozatosan elkeskenyedik, hegye és nyéltüskéje letörött. Jó megtartású. Hossza: 36 cm, penge szélessége: 4,5 cm (ltsz.: 83.17.72).

Karika. Kovácsoltvas, néhol lapított, egy csatlakozó tárgy rározsdásodott csonkjával. Rossz megtartású. Átmérője: 5 cm, szélessége: 0,9 cm (ltsz.: 83.17.71).

Vastárgy (1. kép 1). Kovácsoltvas, U-alakú, szára négyszögletes metszetű, egyik hegye ép, másik hegye letörött. Jó megtartású. Hossza: 13,5 cm, szár átmérője: 2,4 cm (ltsz.: 83.17.68).

Vastárgy. Kovácsoltvas, V-alakú, szára négyszögletes metszetű, mindkét hegye letörött. Jó megtartású. Hossza: 10,5 cm, szár átmérője: 2,2 cm.

Karika. Kovácsoltvas, négyszög metszetű, egyik oldalán lapított, vastkos. Jó megtartású. Átmérője: 6,6 cm, vastagsága: 1,4 cm (ltsz.: 83.17.58).

Karika (1. kép 7). Egyetlen vastagságú bronzhuzalból készült. Jó megtartású. Átmérője: 3,6 cm (ltsz.: 83.17.57).

A fenti többé-kevésbé ép vastárgyakon kívül vasalástöredéket, patkó- és szögdarabokat, egy eltört szekérderekszöveget is találtunk az objektum ÉNY-i sarkában előkerült deszkalapon.

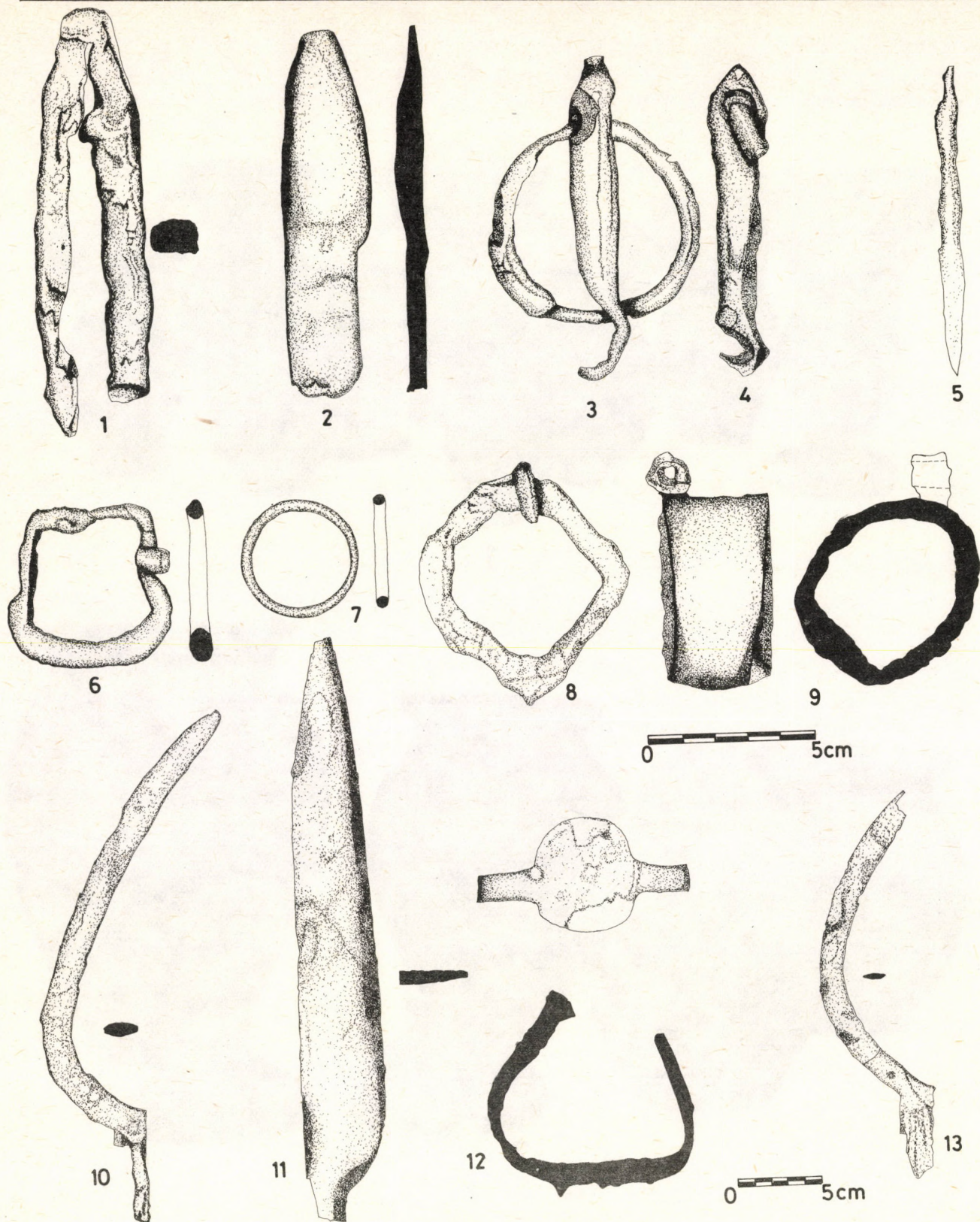
A vaszközök korának meghatározásánál nehéz helyzetben vagyunk, a legtöbbjük ugyanis évszázadokon keresztül élő forma. Esetünkben nehezíti a korhatározást még az is, hogy majdnem mindegyik sérült darab. Némi támpontunk azonban mégis van. Az előkerült sarlok az Árpád-kor végi darabokkal mutatnak rokonságot, a Nyáregyháza—Pusztapótharaszti-sarlókat a 13. század második felére keltezi Parádi N. és ugyancsak 13. századnak tartja a Cegléd—Madarászalmi darabokat is az ásató.

A Mezőnyáradon előkerült kengyel típus egyszerűbb változatait már a 14. században is használták.²

A kőműveskanál analógiájaként említett morvaországi darab pontos korát nem adja meg a szerző, de mivel a település, amelyen találták, a 13. század végétől a 15. század közepéig élt, tágabb időbeli behatárolást ez is jelent.

A fentiek alapján valószínűleg nem tévedünk, ha a vaszközök használatának idejét a 14. század első felére tesszük. Nem mond ennek ellent a sarlok 13. század végi formája sem, ha tekintetbe vesszük, hogy nyilván nem egy-két évig használták őket.

Magyarázatra szorul még, hogy hogyan került az eszközök nagy része az építmény ÉNY-i sarkába, a deszkalapra. Feltehetőleg nem azért készítették őket egy helyre, hogy az esetleges használatkor kéznél legyenek, hiszen mindegyik törött, hibás volt, ezen felül meglehetősen összevisszaságban, fenőkövekkel, orsógombbal, gabonamagvakkal együtt találtuk itt őket. Valószínűbb, hogy azért gyűjtötték össze őket, mert a vas a középkor folyamán, még töröten is, viszonylag nagy értéket képviselt. Ezt az elrejtett vaszközök egész sora is bizonyítja (pl. a Nyáregyháza—Pusztapótharaszti, a Cegléd—Madarászalmi Árpád-kori, valamint a ceglédi és a debre-



1. kép Mezőnyárad, Kossuth utca. A leletmentés során előkerült vaseszközök

Abb. 1. Bei der Rettungsgrabung zum Vorschein gekommene Eisengeräte



1



2

2. kép Mezőnyárad, Kossuth utca. Asztali és háztartási edények

Abb. 2. Tisch- und Haushaltsgefäße aus Ton



3. kép Mezőnyárad, Kossuth utca. Bepecsételéssel
díszített cserépkancsók

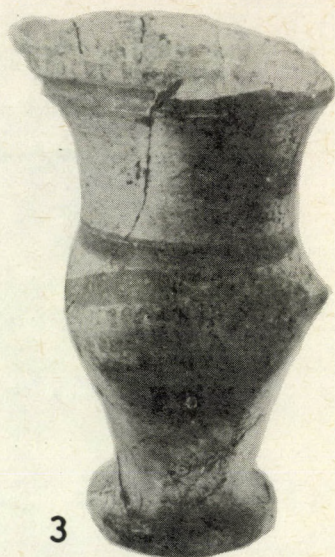
Abb. 3. Tonkannen mit eingestempelten Verzierung



1



2



3



4



5

4. kép Mezőnyárad, Kossuth utca. 1. 3—5. festett mintával díszített cserépkancsók; 2. cseréppohár

Abb. 4. 1. 3—5. Tonkannen mit bemalten Muster;
2. Tonbecher



1



2



3



4



5



6

5. kép Mezőnyárad, Kossuth utca. Háztartási cserépedények és fedők

Abb. 5. Haushaltsgefäße und Deckel aus Ton

ceni későközépkori vaseszköz-leletek). A vas középkori értékére Szabó Gy. kutatásai világítanak rá (SZABÓ 1954, 124—125).

Kerámia

Az építmény területén talált edényeket rendeltetésük szerint két csoportba oszthatjuk, nagyobb számban asztali (2. kép 1), kisebb számban háztartási edények (2. kép 2) kerültek elő.

Asztali edények

Kancsó (3. kép 2). Fehér, homokkal soványított, finoman iszapolt, karcsú testű, széles, magas szájú, enyhén hasas, keskeny fenekű, széles szalagfülű. Belsejében jól látszanak a korongolás nyomai, alján belül néhány légbuborék keletkezett az agyagban, feltehetőleg a korongon történt gyors felhúzás következtében. Hasán, nyakán és peremén két-két sorban bepecsételt díszítés, amely több helyen megszakad. Külsején korom és égésnyomok figyelhetők meg. Magassága 20,5 cm, szájátmérője: 12,5 cm, fenékátmérője: 5,9 cm (ltsz.: 83.17.6).

Kancsó (3. kép 1). Fehér, homokkal soványított, finoman iszapolt, karcsú testű, nyúlánk alakú, keskeny fenekű, széles, magas szájú, széles szalagfülű. Belsejében jól látszanak a korongolás nyomai. Hasán többsoros hornyolat fölött bepecsételt díszítés, nyakán és peremén ez ismétlődik, a bepecsételés helyenként megszakad. Külsején korom nyomok figyelhetők meg. Magassága: 21,5 cm, szájátmérője: 12 cm, fenékátmérője: 5,7 cm (ltsz.: 83.17.5).

Kancsó (3. kép 3). Fehér, homokkal soványított, finoman iszapolt, erősen hasasodó, zömök, széles szájú, keskeny fenekű, széles szalagfülű. Nyakán több soros hornyolat, alatta bepecsételt díszítés. Ez ismétlődik a peremén és a vállán is. Belül jól látszanak a korongolás nyomai, kívül ráégett faszén darabok. Magassága: 23,5 cm, szájátmérője: 11,5 cm, fenékátmérője: 8,5 cm (ltsz.: 83.17.7).

Kancsó (3. kép 4). Fehér, homokkal soványított, finoman iszapolt, karcsú testű, nyúlánk alakú, alig hasasodó, széles, magas szájú. Kiöntője, szalagfüle letörött. Peremén, nyakán és hasán több sorban bepecsételt díszítés, amely helyenként megszakad. Belsejében kisebb légbuborékok látszanak, amelyek a korongon történt gyors felhúzás következtében keletkeztek. Magassága: 20 cm, szájátmérője: 11 cm, fenékátmérője: 5,3 cm (ltsz.: 83.7.8).

A fentebbi négy kancsó formája, díszítése, nagysága igen hasonló, különbözőségük azonban mégis szembevetendő. A legvaskosabb, erősen hasasodó a harmadik kancsó, a legkarcsúbb, alig hasasodó a második. Őzek között nyilván jelentős az űrtartalom-különbőség is. A bepecsételt díszítés mindegyikben azonos, az elhelyezése és a hornyolással történt változtatása azonban mindegyik edénynek más-más jellegzetességet ad.

Mind a négy kancsó korongon készült, méghozzá feltehetőleg gyors forgású korongon. Erre utalnak az edények belsejében felfedezhető légbuborékok is, amelyek akkor keletkeznek a gyorsan forgó korongon készült edényen, ha a fazekas nem ügyel rá, hogy elégszer visszanyomja és felhúzza az agyagot

a korongolás kezdetén. Ilyenkor az agyag megcsavarodik, légbuborék keletkezik, előfordulhat az is, hogy az agyag ferdülését a korongolás során nem lehet kiküszöbölni, az edény ferde lesz, vagy nem lehet felhúzni.³ Esetünkben azonban ez a kis gondatlanság még esztétikai hibát sem okozott, hiszen csak belülről látszik az edényeken, a kancsók formáját pedig egyáltalán nem zavarja.

A három első kancsó anyaga teljesen megegyezik egymással, a fehér agyagot apró szemcsés homokkal nagymértékben soványították, a kancsók felülete ettől kissé érdes maradt, amit a simítással sem lehetett eltüntetni.

A negyedik kancsó (3. kép 4) anyaga jóval zsírosabb tapintású, a soványítását, amely valószínűleg kisebb mértékű lehetett, mint az előző háromé, gondosan szűrt homokkal végezheték, iszapolása és a felülete igen finom. Alapanyaga sárgás-fehér, míg a többieké inkább szürkés árnyalatú.

Ezt a kancsót darabokból állítottuk össze, a többi csaknem ép volt. A kancsó darabjai különbözőképpen égtek meg, nagyobbik része egészen feketére, a kisebbik pedig majdnem sértetlenül fehér maradt. A fül indítását jól meg lehet figyelni a hason, a peremhez való csatlakozását és a kiöntőt azonban nem, ezek a darabok elvesztek. Mindez arra mutat, hogy ez az edény még az objektum leégése előtt eltört, darabjai szanaszét heverhettek az építményben, feltehető, hogy a füle és a kiöntőt magába foglaló peremdarabja már akkor elkallódhatott.

Hasonló formájú, de díszítésében eltérő kancsók kerültek elő Nemešany—Zalužany-ben (POLLA 1962, 113. kép 4, 10, ua. VIII. tábla 8, 10). A fehér, csak hornyolással díszített kancsókat a szerző közelebbi időmeghatározás nélkül gótikusnak mondja.

A legtestesebb kancsókhöz hasonló formájú, bepecsételéssel és hornyolással díszített kancsót közöl Čaplovič (ČAPLOVIČ 1983, 398. II. tábla 6) Kelet-Szlovákiából, általánosságban megállapítva, hogy a 13.—15. századi művesebb városi fazekasság terméke.

Hasonló formájú kancsók kerültek elő még Morvaországban is (NEKUDA—REICHERTOVÁ 1968, 323. XIX. tábla 1,4,5; 324. XX. tábla 4; 118. 39. kép 1), ezeket 15. századiaknak határozták meg a szerzők.

Pohár (4. kép 2). Szürkés-fehér, nagyobb szemcséjű homokkal soványított, korongolt, enyhén hasasodó. Pereme tagolatlan, enyhén kihajlik, nyakát és hasát széles sekély hornyolatok díszítik. Néhány helyen sötét szürkésre égett, erős koromnyomok is találhatóak rajta. Magassága: 13 cm, szájátmérője: 8,2 cm, fenékátmérője: 5,5 cm (ltsz.: 83.17.9).

Hasonló pohár került elő Budán a Dísz téri pincekútból, amelynek korát a 14. sz. első felére teszi a szerző (HOLL 1956, 187. 15. kép).

Kis kancsó (4. kép 1). Keskeny fenekű és testű, igen széles és magas szájú. Szürkés-fehér, szemcsés homok-

kal soványított, jól iszapolt, korongolt. Pereme tagolt, rajta barnás-piros sáv, alatta körbefutó pontsoros díszítés, fülét is festés díszíti. Hasán széles, sekély hornyolatok, valamint félköríves sáv és pontsoros festés. Alján jól látszik a korongról történt levágás nyoma. Teljesen ép. Erősen kormos. Magassága: 13,5 cm, szájátmérője: 10,3 cm, fenékátmérője: 5 cm (ltsz.: 83.17.3).

Hasonló formájú és díszítésű kis kancsók kerültek elő Budán a Dísz téri pincekútból (HOLL 1966, 6. kép, ua. 30. kép 5, 30. kép 4., ezeket a 13. század végére, 35. kép 4, ennek a festése némiképp különbözik az előzőkétől, ezt a 14. századra datálja a szerző). Formájában igen hasonló, festésében azonban lényegesen eltérő kis kancsó került elő a budai várból, a II. ciszternából (ZOLNAY 1977. 56. ábra 6). Fehér, füles, kiöntős kis bögréket találtak a Tiszazug szociális otthoni leletmentő ásatáson, a kementapasztásban, a 2. sütőfelületben, amelyeknek formája nagyban emlékeztet a mi kis kancsónkéra (LASZLOVSZKY 1983, XII., XVII., XVIII. tábla), korukat a 14. sz. elejére teszi a szerző.

Kancsó (4. kép 4). Szürkés-fehér, szemcsés homokkal soványított, jól iszapolt, korongolt. Karcsú testéhez képest szája hangsúlyozottan széles, pereme és nyaka tagolt, rajta körbefutó piros sáv festés. Széles szalagfűlén két oldalt kis perem van, ez is festéssel díszített: szélein csikosan, középtűt egyöntetűen festett piros. Hasán körbefutó festett sáv alatt félköríves, benne fogsor-mintás festés. A kancsó karcsú testével éles ellentétben áll széles, vaskos talpkarikája, amelyet egyáltalán nem dolgoztak el. Több helyen koromnyomokat lehet rajta megfigyelni. Magassága: 24,3 cm, szájátmérője: 14,5 cm, fenékátmérője: 10 cm (ltsz.: 83.17.2).

Hasonló formájú és festésű korszok vannak a váci múzeumban, ismeretlen lelőhelyről (ltsz.: 53.55.5, 6). Ezeknek a korszoknak a nyaka bordázott, szemben a mi kancsónkéval, aljukon azonban hasonló talpkarika figyelhető meg.

Fogsoros festés díszíti a budai Dísz tér 10. szám alatti pincekútból előkerült 14. századi kis korszót is (HOLL 1966, 35. kép 4), valamint több, hasonló korú innen előkerült edénytöredéket is (*ibid.* 23. kép 1–3).

Hangsúlyozottan széles szájú 14. századi kis kancsó került elő a budai várban a Dísz tér 8. számú telkén feltárt kút leletei közül (MELIS 1973, 197. 4. kép), ennek azonban füle merőlegesen a kiöntőjére, ami a hazai kerámiaanyagban ritkán fordul elő.

Vaskos, hullámosra kiképzett talpkarikája van a budavári II. ciszternából előkerült 14. századi mázas díszedénynek (ZOLNAY 1977, 102. ábra).

Vaskos talpkarikájú cseréppohár került elő Esztergom—Széchenyi téren (PARÁDI 1973, 236. 4. kép) is, amelyről különleges formája alapján azt feltételezi a szerző, hogy eredetileg más anyagból készült pohár cserép-utánzata.

Kezdetleges talpkarika figyelhető meg a budai várból előkerült néhány 13. század végi bögrén is (HOLL 1963, 337. 5. kép).

Kancsó (4. kép 5). Szürkés-fehér, szemcsés homokkal soványított, jól iszapolt, korongolt. Karcsú testhez képest szája hangsúlyozottan széles, két kiöntőt képeztek ki rajta. Pereme és nyaka tagolt, rajta körbefutó sáv piros festés. Két kiöntőjére merőlegesen két széles szalagfüle van, amelyeknek széle kissé felhajlik. A fülek közepe egyöntetűen pirosra, a szélek csikosra festve. Hasán körbe futó festett sáv alatt félköríves, benne fogsoros festés. Széles talpkarikáját egyáltalán nem dolgozták el, helyenként letöredezett, csorba. Külsején több helyen korom és faszénnyomok találhatóak. Magassága: 24,3 cm, szájátmérője: 15,5 cm, fenékátmérője: 9,5 cm (ltsz.: 83.17.1). Több kiöntős 14. századi edény került elő Bad Windsheimben (KORNEMANN 1983, 163), va- (ltsz.: 83.17.1).

Több kiöntős 14. századi edény került elő Bad Windsheimben (KORNEMANN 1983, 163), valamint Morvarországban, ezeket a több kiöntőjű fazekakat azonban a 13. századra datálják a szerzők (NEKUDA—REICHERTOVÁ 1968, 305. I. tábla 6; 308. IV. tábla 4).

A magyarországi kerámiaanyagban egyedülálló ez a két kiöntős, kétfülű forma. Feltehető, hogy egy nem kerámiából készült edény cserép-utánzatával állunk szemben. A talpkarikás edényekről általában azt tartja a kutatás, hogy az esztergályozott faedények formáját utánozzák vele a fazekasok (HOLL 1963, 339). Ez a két kiöntős, kétfülű edény azonban inkább az üvegserlegeket juttatja eszünkbe.

Rendeltetésére egyelőre nem ismerünk analógiákat, mindenesetre folyadék tárolására és kiöntésére nem túlságosan praktikus. Talán inkább asztali díszedénynek szánhatta a készítője.

Kancsó (4. kép 3). Szürkés-fehér, szemcsés homokkal soványított, jól iszapolt, korongolt. Pereme a kiöntő indítása fölött letörött, megmaradt nyakrészén körbefutó piros sáv festés, fölötté pontsor. Füle letörött, indítását a hason jól meg lehet figyelni. Hasán körbefutó sáv alatt félkörívben pontsoros festés. Az előzőkéhez képest jóval kisebb talpkarikáját jól eldolgozták. Aljából a középső rész kitorlott. Egyik oldala erősen kormos. Magassága: 17,4 cm, szájátmérője: 10 cm, fenékátmérője: 6,5 cm (ltsz.: 83.17.4).

Bár a kancsó darabjait egy helyen, az építmény ÉNY-i sarkában találtuk meg, pereme, füle és az aljából kitorrt darabka nem került elő.

A törésselületek sem mutattak friss törésre, feltételezhető tehát, hogy a kancsó hiányzó részei még az objektum leégése előtt letörtek és elvesztek. Arányai, formája és díszítésmódja alapján azonban joggal feltételezhetjük, hogy eredetileg az előző két kancsóhoz hasonló lehetett. Az alja bizonyára azért tört le, mert a gyors és erőteljes korongolás következtében az agyag itt nagyon vékony maradt. Erre utal az is, hogy közvetlenül a talpkarika fölötti részen az agyag erősen megcsavarodott, ez az edény belsejében jól látszik. Feltehetőleg ilyen fazekas műhiba következtében törhetett le a kancsó széles szája is. Érdekes, hogy ennek talpkarikáját gondosan eldolgozták, átmérője pedig jóval kisebb, mint az épségben megmaradtaké.

A négy edény anyaga, formája, díszítése és készítési módja arra utal, hogy egy mester készítette

őket. A rajtuk látható apró eltérések azonban azt bizonyítják, hogy nem iparszerűen, tucatszámra készítette az azonos darabokat, hanem mindegyiken változtatott valamit egyéni ízlése és fantáziája szerint.

Háztartási edények

Fazék (5. kép 1). Szürkés-fehér, szemcsés homokkal soványított, kézi korongon készült, gömb alakú teste van, peremét éles borda tagolja, kissé felhajlik, belül mélyedés a fedő számára. Hasát és vállát bekarcolt vonalak díszítik. Alján jól látszik a fenék és az oldal összeillesztése. Kissé kormos. Magassága: 23,7 cm, szájmérete: 18 cm, fenékátmérete: 10,5 cm (ltsz.: 83.17.10).

Hasonló arányú, díszítésű fehér fazék került elő Tiszaug Szociális Otthon 3. sütőfelületéből (LASZLOSZKY 1983, XVI. tábla), korát a 13. század végére teszi a szerző. Hasonló 13. századi fazéktípusok jól ismertek a Budavári ásatási anyagból is (HOLL 1963, 368. 68. kép 1).

Fazék (5. kép 2). Barnás-szürke, szemcsés homokkal soványított, kézi korongon készült, nyúlánk testű. Pereme enyhén tagolt, belül mélyedés a fedő számára. Hasán és vállán bekarcolt vonalak díszítik. Alján jól látszik a fenék és az oldal, belsejében pedig a hurkák összeillesztésének a nyoma. Alakja kissé szabálytalan. Erősen kormos. Magassága: 29 cm, szájmérete: 18,7 cm, fenékátmérete: 10,5 cm (ltsz.: 83.17.12).

Fazék (5. kép 3). Vörös, szemcsés homokkal soványított kézi korongon készült, nagyméretű. Tojásdad alakú teste van. Pereme felül lapos, enyhén tagolt, belül mélyedés a fedő számára. Hasát és vállát bekarcolt vonalak díszítik. Belsejében jól látszik a hurkák összedolgozásának a nyoma. Alakja kissé szabálytalan. Kívül több helyen kormos. Magassága: 38 cm, szájmérete: 22,5 cm, fenékátmérete: 14,2 cm (ltsz.: 83.17.14).

Palack (5. kép 4). Szürkés-fehér, szemcsés homokkal soványított, kézi korongon készült, jól iszapolt kigömbölyödő hasú. Válla töréssel folytatódik az aránylag széles, felfelé kissé szűkülő nyakban. Hasát és nyakát körbefutó sekély hornyolatok díszítik, amelyek a nyak felé sűrűsödnek. Pereme letörött. Aljánál jól látszik a fenék és az oldal összeillesztésének a nyoma. Alakja meglehetősen szabálytalan, kormos. Magassága: 27 cm, szájmérete: 6,5 cm, fenékátmérete: 10,7 cm (ltsz.: 83.17.15).

Noha funkcióját tekintve nem tartozik szorosan a főzőedények csoportjába, készítmódjában és díszítésében élesen eltér az előbbi folyadéktároló asztali edényektől, és inkább a fazekakkal mutat hasonlatosságot, azért soroltuk ebbe a csoportba.

Hasonló palack került elő a budai várban (GEREVICH 1971, XVII. 46). A szerző a 13–14. századi edények között közli.

A 14. századi, a mienkkel rokonságot mutató palackokat találtak a visegrádi ásatásokon (PARÁDI 1955, 146. XXXVII. tábla 3–4), Tiszaug Szociális Otthon 2. sütőfelületben (LASZLOSZKY 1983, XII. tábla, XIX. tábla), valamint Esztergom—Széchenyi téren (PARÁDI 1973, 11. kép 3; 244) ez azonban sárgásbarna agyagból készült.

Fedő (5. kép 5). Barnás-szürke, szemcsés homokkal soványított, kézikorongon készült, alakja kissé szabálytalan. Pereme enyhén tagolt, gombja vaskos. Belül jól látszanak a hurkák eldolgozásának a nyomai. Néhol kormos. Magassága: 8,5 cm, szájmérete: 14,5 cm, gombátmérete: 4,5 cm (ltsz.: 83.17.13).

Fedő (5. kép 6). Szürkés-fehér, szemcsés homokkal soványított, korongolt, erősen deformálódott. Pereme tagolt, piros festés díszíti. Harang alakú testén körbefutó sekély hornyolatok tagolják, kívül koromnyomok látszanak. Magassága: 9 cm, szájmérete: 15,3 cm, gombátmérete: 4 cm (ltsz.: 83.17.11).

Hasonló kúpos testű, kissé deformálódott, hornyolással díszített, fehér fedő került elő Vác-Városháza (Vác, 53.47.1), valamint Tiszaug-Szociális Otthon (LASZLOSZKY 1983, XIII. tábla) lelőhelyen is.

Mint a fentiekből is kitűnik, az előkerült kerámia leletegyüttest két jól elkülöníthető csoportra oszthatjuk. A második csoport darabjai, kivéve a fehér fedőt, azonos technikával, kézikorongon, hurkatechnikával készültek, amelynek nyomai jól megfigyelhetők az edényeken. Alakjuk többé-kevésbé szabálytalan, külső felületük simított ugyan, belül azonban jól látszanak a hurkák vonalai, amelyekből az edényeket összedolgozták. A fazekak esetében azt az eljárást követték, hogy a korongra alátétet tettek, erre helyezték a fazekak külön elkészített fenékrészét, és ehhez kezdték építeni az edény oldalát. A korongalátét feltehetőleg kisebb lehetett, mint az edény fenéke, ezáltal itt az agyag betüremlett.

A palack fenekét falának alsó részével együtt alakították ki, innen építették tovább az edény testét. Az összeillesztés nyoma jól megfigyelhető az oldalon.

Noha a fazekak különböző méretűek és színűek, díszítmódjuk és peremképzésük megegyezik: hasukat és nyakukat nagyjából egyenletes távolságban bekarcolt vonalak díszítik, peremük kissé tagolt, belsejükben mélyedés van a fedő számára.

A három fazék általában az Árpád-kor végi edények jellegzetességeit mutatja. Ugyanez vonatkozik a szürke fedőre is.

A palack díszítése — a hasától a nyakáig bekarcolt vonalak futnak körbe — hasonlít a fazekak díszítmódjára, és ez is kézikorongon készült, alakja meglehetősen szabálytalan, mégis inkább a 14. századi darabokkal mutat rokonságot. Alakja nyúltabb és testesebb, bekarcolásai szélesebbek és sekélyebbek mint a 13. századiaké, felülete pedig végig simított. Ám mint Parádi N. megállapítja (PARÁDI 1955, 146), a palackok esetében igen nehéz időbeli határt húznunk.

A fehér fedő készítésének módja némiképp eltér az előzőektől, gyorsan forgó korongon próbálta meg felhúzni a készítője. Belsejében jól látszik ennek a nyoma. Gyakorlatlan kézre vall, hogy az agyag a felhúzás közben erősen megcsavarodott, a fedő teljesen deformálódott, megroggyott és ezen a részén tört el az objektum pusztulása idején.

Azt, hogy a két fedő a két kisebb fazékhoz tartozott-e, nem tudjuk biztosan. Bár anyaguk teljesen megegyezik a fazekakéval, mégsem illenek bele pontosan ezek szájába. Lehetséges, hogy ez is csak afféle kisebb pontatlanság, amelyek közül már többet megfigyelhettünk, de lehetséges, hogy más edényekhez tartoztak, vagy önmagukban szánták őket eladásra.

Egészen eltérő technikával készítették a más rendeltetésű asztali edények csoportját. Mint láttuk, kivétel nélkül gyors forgású korongon készültek, belsejükben jól látszik a felhúzás nyoma. Egy esetben a korongról történt levágás nyomát is megfigyelhettük.

Az asztali edények formája, díszítésmódja, festése általában a 14. század első felére jellemző. Ekkor válik elterjedté a hangsúlyozottan széles száj és az esztergályozott faedények utánzataiképpen a cserépedényeken kialakuló talpkarika is.

Annak ellenére, hogy a háztartási edények inkább 13. századi jellegzetességeket mutatnak, úgy gondoljuk, hogy a leletegyüttest nem lehet időben két részre osztani. Véleményünk szerint az edények kivétel nélkül a 14. század első feléből származnak. Nyilvánvaló, hogy a két edénycsoport darabjai nem azonos ízlésű vásárlóközönség számára készültek, az asztali edények analógiáit idáig csak városi leletegyüttesekben találták meg (Buda, Esztergom, kelet-szlovákiai városok). Falusi háztartásokban nem volt szükség ilyen edényekre, talán meg sem tudták volna fizetni őket.

Felmerül a kérdés, hogy kinek a megrendelésére, milyen igény kielégítésére készülhettek ebben az időben egy faluban ezek az edények.

Nyárádot, pontosabban a Nyárád folyót Anonymus, magát a falut pedig egy 1238-as oklevél említi először. Területét a 13. században a Csák nemzetség, majd a királyné birtokolta. A falu a 14. században azonban az egri püspökség, illetve a káptalan birtoka volt (GYÖRFFY 1963, 793–94). Könnyen elképzelhető tehát, hogy a mives asztali edények a falu földesurának, az egri káptalannak magasabb igényeit voltak hivatva kielégíteni.

A rövid leletmentő-hitelesítő ásatás során nem sikerült teljes egészében tisztázni a favázis, paticsfalú építmény alaprajzát. Annyit azonban az előkerült részletekből is megállapíthatunk, hogy az építmény a földfelszínen állt, vázát erős faoszlopok

képezték, amelyeknek közeit vastag paticsfállal töltötték ki. A cölöplyukak egyike sem mutatja az esetleges megújítás nyomait, és az ásatás egyéb körülményeiből sem lehetett erre következtetni. Mindez összhangban áll a vas és a kerámiaanyag vizsgálatából leszűrt következtetéssel: az építményt a 14. század folyamán használhatták. Pusztulását tűz okozta, az erős égés nyomai egyaránt meglátszanak az edényeken, a vastárgyakon, a cölöplyukakon, sőt az épület bedőlt paticsfalán is.

Az épület funkciójára csak következtetni tudunk. Valószínűleg nem fazekas műhely, hiszen kemencét vagy erre utaló nyomokat nem találtunk. Nem kerültek elő félkész termékek vagy nyersanyagok sem, amelyek egy műhelyben feltétlenül bentmaradtak volna, ha tűz üt ki, és azt hirtelen el kell hagyni. Nyilvánvalóan nem gondolhatunk azonban egyszerű falusi házra sem, ezt a belőle előkerült leletanyag kizárta teszi. A háztartási és asztali edények számának feltűnő aránytalansága azonban azt is kérdésessé teszi, hogy a leégett épületben egy rangosabb ember házat lássuk. Ha ugyanis feltételezzük, hogy az illető vagyoni állapotához és rangjához méltó nagy háztartást vitt, amelyben ennyi azonos funkciójú és hasonló úrtartalmú asztali edényre volt szükség, akkor joggal feltételezhetjük azt is, hogy az előkerült három fazéknál jóval többet kellett használniuk a főzőedények közül is. Erre utaló leletek azonban nem kerültek elő az ásatás során. Értelmetlen lenne továbbá az is, hogy miért tartotta szép és értékes asztali edénykészletét egy olyan helyiségben, ahol a törött vasakat gyűjtötték és ahol még árpahulladék is előfordult.

Az épület funkcióját az előkerült részlete alapján egyelőre tehát nem tudjuk tisztázni. Tisztázatlan az objektum padlójába betaposott fehér agyagfoltok eredete is.

Összefoglalva megállapíthatjuk, hogy a Mezónyáradon előkerült kerámia együttes formakincsét, díszítésmódját és készítmény technikáját tekintve a kor, a 14. század városi edényművességének színvonalán állt, falusi környezetben merőben szokatlan. Nyilvánvaló, hogy a kor legrangosabbjainak igényét elégítette ki, talán éppen a falu földesurának, az egri káptalannak a megrendelésére készült.

A leletegyüttes legkiemelkedőbb darabja, a két-fülű két kiöntős, serleg formájú edény, amely a hazai kerámiaanyagban egyedülálló, készítőjének fantáziáját és alkotó kedvét dicséri.

Jegyzetek

1. A magvak meghatározásáért ezúton szeretnék köszönetet mondani Hartyányi Borbálának.
2. Holl Imre szíves szóbeli közlése.
3. Köszönetet mondok Szűcs Lajos miskolci fazekas-

mesternek, aki a mesterséggel kapcsolatos több technikai részletre felhívta a figyelmemet.

4. Köszönettel tartozom Holl Imrének és Parádi Nándornak, akik értékes tanácsaikkal dolgozatom megírásában segítségemre voltak.

IRODALOM

- ČAPLOVIČ 1983 D. ČAPLOVIČ, *Stredoveké zaniknuté dedinské osídlenie na východnom Slovensku*. SA 31 (1983) 357—407.
- GEREVICH 1971 L. GEREVICH, *The art of Buda and Pest in the middle ages* Bp. 1971.
- GYÖRFFY 1963 Gy. GYÖRFFY, *Az Árpádkori Magyarország történeti földrajza*. Bp. 1963.
- HOLL 1956 I. HOLL, *Adatok a középkori fazekasság munkamódszeréhez*. BpR 17 (1956) 177—194.
- HOLL 1963 I. HOLL, *Középkori cserépedények a budai várpalotából (XIII—XIV. sz.)*. BpR 20 (1963) 335—394.
- HOLL 1966 I. HOLL, *Mittelalterliche Funde aus einen Brunnen von Buda*. StudArch IV. Bp. 1966.
- HOLL—PARÁDI 1982 I. HOLL—N. PARÁDI, *Das mittelalterliche Dorf Sarvaly* Bp. 1982.
- IKVAI 1972 N. IKVAI, *A ceglédi vaseszközlelet*. StCom 1 (1972) 135—166.
- IRÁSNÉ MELIS 1973 K. IRÁSNÉ MELIS, *A budavári Dísz tér 8. sz. telken feltárt kút leletei*. BpR 23 (1973) 195—210.
- KORNEMANN 1983 H. KORNEMANN, *Eine wohlgefüllte Abortgrube aus der Altstadt von Bad Windsheim*. Das Archäologische Jahr in Bayern Stuttgart 1983. 162—163.
- LASZLOVSZKY 1983 J. LASZLOVSZKY, *A Tiszazug középkori településtörténete*. Szakdolgozat, ELTE Régészeti Tanszék.
- NEKUDA 1975 V. NEKUDA, *Pfaffenschlag, Zaniklá středověka ves u Slavonic*. Brno 1975.
- NEKUDA—REICHERTOVÁ 1968 V. NEKUDA—K. REICHERTOVÁ, *Středověká keramika v českých a na Moravě*. Brno 1968.
- PARÁDI 1955 N. PARÁDI, *A balatonfenyvesi agyagpalack* FolArch 7 (1955) 141—148.
- PARÁDI 1973 N. PARÁDI, *Az Esztergom—Széchenyi téri ásatás*. ArchÉrt 100 (1973) 232—249.
- PARÁDI 1976 N. PARÁDI, *A Nyáregyháza-pusztapótharaszti sarlólelet*. FolArch 27 (1976) 171—183.
- POLLA 1962 B. POLLA, *Stredoveka zaniknutá osada na Spiši. (Zalužany)* ArchSlov Fontes IV. Bratislava 1962.
- SZABÓ 1954 GY. SZABÓ, *A falusi kovács a XV—XVI. században* FolArch 6 (1954) 123—146.
- TOPÁL 1972 J. TOPÁL, *Árpád kori temető és templom Cegléd—Madarászhalmon*. StCom 1 (1972) 53—98.
- ZOLNAY 1977 L. ZOLNAY, *Az 1967—75. évi budavári ásatásokról és az itt talált szoborcsoportokról*. BpR 24 (1977) 3. kötet 3—119.

MITTELALTERLICHE KERAMISCHE FUNDE IN MEZÓNÝARÁD

Auszug

Im September 1982 wurde dem Herman Ottó-Museum zu Miskolc die Anmeldung erstattet, daß man in Mezónýarád beim Umgraben eines Gartens Gefäße fand. Im Laufe der Lokalbesichtigung haben wir festgestellt, daß eine Rettungsgrabung unverzüglich vorzunehmen ist, da durch den Gartenbau

ein mittelalterliches Gebäude gestört wurde. Im Laufe der Kontrollausgrabung wurde der Teil eines abgebrannten Fachwerkbauwerks mit Lehmwurf freigelegt. Die Länge des erschlossenen Gebäudeteils beträgt 5,5 m, seine Breite 3 m. Im Gebäude wurden Eisengeräte sowie 15 intakte oder nur leicht

beschädigte Gefäße gefunden. Die Eisengeräte kamen an zwei Stellen zum Vorschein. In der NO-Ecke des Gebäudes fand der Anmelder zwei Sicheln (Abb. 1, 10. 13) und den Nagel eines Wagenkastens. Den größeren Teil der Geräte fanden wir in der NW-Ecke des Objekts auf der Erde, auf ein Brett gelegt, in ziemlich großer Unordnung. Ein jedes Stück der Eisengegenstände war zerbrochen, beschädigt. Sie wurden wahrscheinlich deshalb zusammengesammelt, da das Eisen im Mittelalter selbst im zerbrochenen Zustand einen verhältnismäßig großen Wert repräsentierte. Auf Grund der unter den Eisensunden vorkommenden, zeitbestimmenden Stücke (Steigbügel: Abb. 1, 12; Maurerkelle, Sicheln: Abb. 1, 10. 13) kann der Fundkomplex auf den Anfang des 14. Jhs gesetzt werden.

Die im Gebäude gefundenen Gefäße können ihrer Funktion nach in zwei Gruppen geteilt werden. Es kamen in größerer Zahl Tisch-, in geringer Menge Haushaltsgefäße zum Vorschein.

Die Tischgefäße sind scheibengedreht, wurden aus weißem Ton hergestellt, ein Teil von ihnen ist eingestempelt und gerillt (Abb. 3, 1—4), ein anderer Teil mit bräunlichroter Bemalung verziert (Abb. 4, 1, 3—5).

Der Form, Verzierungsart und den Proportionen nach sehen die eingestempelten Krüge einander sehr ähnlich aus, doch sind sie nicht völlig gleich. Das Material des einen Stückes (Abb. 3, 4) ist viel fetter, als das der anderen drei, ihre Stücke erhielten durch den Brand des Gebäudes verschiedene Farben, es kann daher angenommen werden, daß sie im Gebäude schon vorher zerbrochen und zerstreut lagen.

Von den bemalten Kannen fällt dem zweihenkligen, pokalförmigen Gefäße mit Doppelschnäbeln,

das im keramischen Material Ungarns alleinstehend ist, eine hervorragende Bedeutung zu (Abb. 4, 5). Unserer Meinung nach dürfte es als eine Tonnachahmung von Holz-, Glas- oder eventuell Metallgefäßen zustande gekommen sein.

Zu seiner eigenartigen Form und schöner Verzierung steht der dicke, grobe, unbearbeitete Boden in scharfem Gegensatz. Der Erzeuger dürfte es vermutlich für ein prunkhaftes Tischgefäß bestimmt haben.

Beide Gruppen der Tischgefäße tragen die Zeichen der Töpferei aus dem Anfang des 14. Jhs an sich.

Die Kochgefäße wurden an der Drehscheibe mit Wulsttechnik hergestellt, mit Ausnahme des weißen Deckels (Abb. 5, 6), auf dem die Spuren des Aufziehens auf der Drehscheibe gut beobachtet werden können. Die Töpfe werden aus Ton von verschiedenen Farben erzeugt, auch ihre Maße sind verschiedentlich, ihre Verzierung und Randausbildung stimmen aber überein und zeigen im allgemeinen mit den Gefäßen der ausgehenden Arpadenzeit eine Verwandtschaft. Trotz dessen sind wir der Meinung, daß auch diese mit den mehr ausgearbeiteten Tischgefäßen zur gleichen Zeit, in der ersten Hälfte des 14. Jhs entstanden sind und vermutlich zur Befriedigung der bescheideneren dörflichen Ansprüchen gedient haben.

Von dem zum Vorschein gekommenen Fundkomplex läßt sich feststellen, daß er angesichts der Verzierungsart, des Formenschatzes und der Herstellungstechnik auf dem Niveau der städtischen Töpferei gestanden hat und im dörflichen Milieu durchaus ungewöhnlich ist. Es kann angenommen werden, daß die Gefäße vom Gutsherrn des Dorfes, vom Kapitel von Eger bestellt, erzeugt worden sind.

The first part of the document discusses the importance of maintaining accurate records of all transactions. It emphasizes that every entry should be supported by a valid receipt or invoice. The text also mentions the need for regular audits to ensure the integrity of the financial data. Furthermore, it highlights the role of the accounting department in providing timely and accurate information to management for decision-making purposes. The document concludes by stating that adherence to these principles is essential for the long-term success and stability of the organization.

The second part of the document details the specific procedures for handling cash payments and receipts. It outlines the steps for issuing receipts, including the requirement for a signature and date. The text also describes the process for depositing cash into the company's bank account and reconciling the bank statements. Additionally, it provides instructions on how to manage petty cash funds and the proper documentation for all cash transactions. The document stresses that these procedures must be followed consistently to maintain accurate financial records and prevent any potential discrepancies or fraud.