

Fodor István

## KÖZÉPKORI ÉPÍTŐÁLDOZAT JÁSZÁGÓN

A Szolnok megyei Jászágón lévő iskolai gyűjtemény több más fontos régészeti lelet mellett (ezekről ld. FODOR 1984, 60—62) egy olyan középkori edényt is őriz, amelyben egy tyúk csontvázát és tyúktojás héját találták. A gyűjtemény kezelője, Macsi Sándor iskolaigazgató — aki a tárgyak lelőhelyét és előkerülésük körülményeit gondosan feljegyezte — elmondotta, hogy az edényt a községtől közvetlenül északra az Ágó-patak jobb partja közelében nyitott egyik homokkitermelő gödörben lelték (1. kép. 2. lelőhely). (E gödröket ma szemétkerakóhelynek használják.)<sup>1</sup>

A vörösesbarna színű, enyhén kifelé hajló keskeny peremű cserépfazék magassága 24,5 cm, szájának átmérője 16,6 cm, hasának átmérője 20,9 cm, fenék átm. 12,8 cm, peremének vastagsága 0,8 cm, falvastagsága 0,4—0,5 cm. (2—3. kép) Az egyenletesen kiégett edény csillámos homokkal soványított agyagból készült, kézikorongon, hurkatechnikával, melynek nyoma jól megfigyelhető. A készítés menete is egyértelműen követhető: az edényaljként szolgáló agyagdarabot külső oldalán erősen a koronghoz tapasztotta, majd erre építette fel a fazekas agyaghurkából az edény falát. Aljának közepe kissé homorú, rajta jól kivehető a homokkal behintett fakorong nyoma. Az egyenletesen, jól korongolt edény kihajló peremét kívül-belül egy alig bemélyedő hornyolat tagolja, az edény egyetlen díszítése az enyhén domborodó vállon ún. körömbenyomatokból álló körbefutó vonal. Ezeket a körszelet alakú díszítéseket valójában nem körömmel, hanem valamilyen éles tárggyal nyomkodták be.

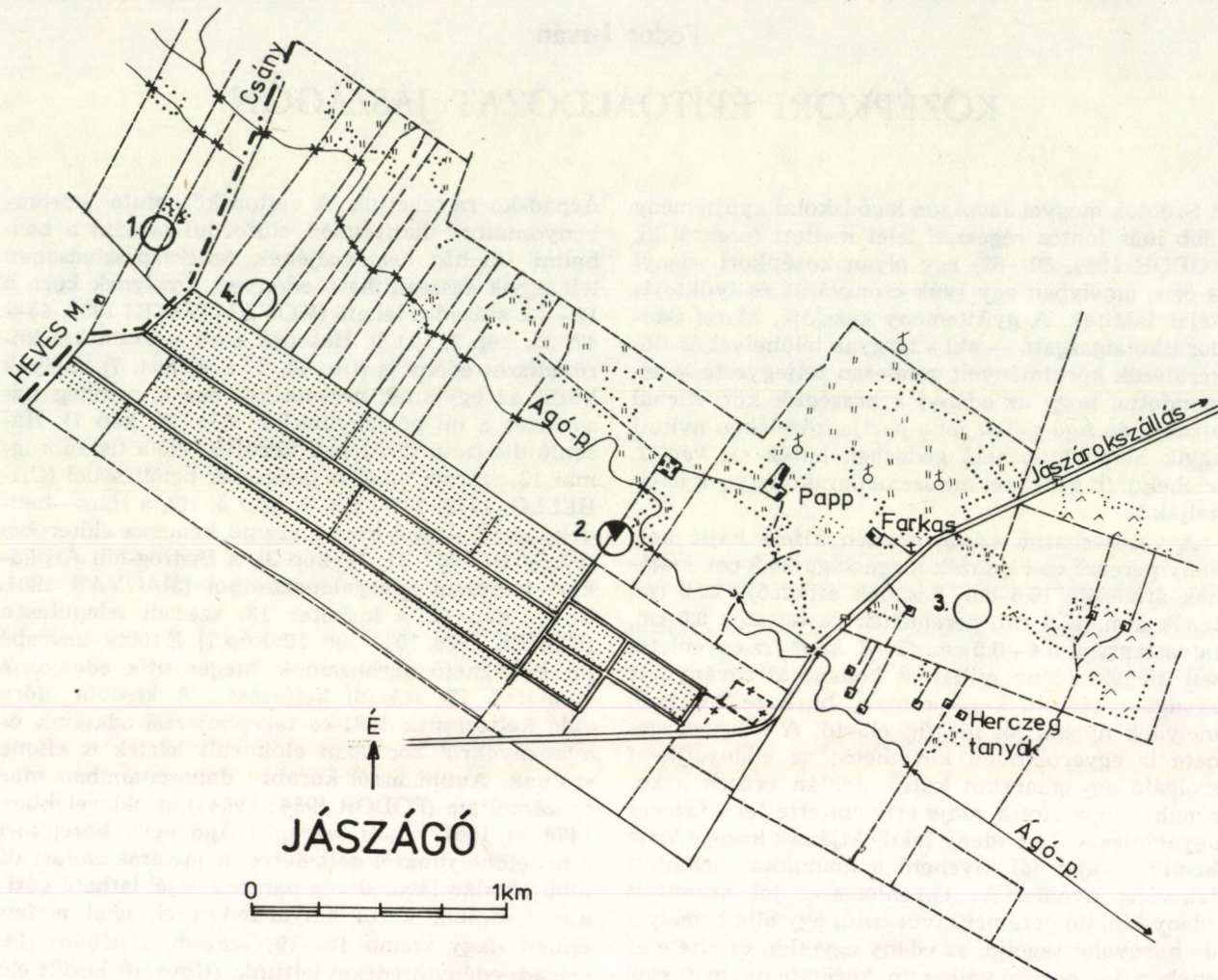
Az edény belsejében égés- és koromnyomokat észleltünk. Lehetséges, hogy ilyen nyomok a külső oldalán is voltak, ezeket azonban a gyűjteménybe kerülése utáni tisztítás alkalmával eltávolították. Ebből nyilvánvaló, hogy az edényt földbe kerülése előtt már hosszabb-rövidebb ideig használták. Az edényben fiatal tyúk váza és tyúktojás héjának darabjai voltak (4. kép). Vörös István meghatározása szerint a tyúk váza csaknem teljes, csupán a pelvis (far és az ún. „püspökfalat” csontjai) és a lábujjpercek hiányoznak.<sup>2</sup> Minden bizonnyal joggal gyanakodhatunk arra, hogy a tyúkcsontváz és a tojás-héj hiányzó darabjai a megtaláláskor kallódtak el, amikor az edény pereme is körben letört.

Az edény korát alakja, készítmódja és díszítése alapján is legnagyobb valószínűséggel a késői

Árpád-korra tehetjük. A vállon körbefutó „körömbenyomatos” díszítmód előfordul például a baszhalmi 12. ház kemencéjének fenéktapasztaásában lelt egyik összeállítható edényen, amelynek kora a 12—13. századra tehető (KOVALOVSKYI 1980, 45—47, 25. kép 3, 18.t.3). Hasonló korú a másik két körömdíszes edény is (Uo. 46, 17.t. 4; 30.t. 7), melyek közül az egyiknek peremkiképzése is némileg hasonlatos a mi példányunkhoz (Uo. 25. kép 7). Hasonló díszítésű töredékek kerültek elő a tiszadorogmai 13. századi lakóház gödrének betöltéséből (CABELLO, 1979, 257—259, 6. kép 8, 10), a Hács—béndekpusztai Árpád-kori 4. számú kemence előteréből (PARÁDI 1967, 31, 11. kép 3), a Bodrog-büi Árpád-kori templom agyagalapozásából (MAGYAR 1981, 57, 6. kép 4), a kiskörei 13. századi településen (KOREK 1976, 104—106, 16. kép 7). E többé-kevésbé jól keltezhető párhuzamok megerősítik edényünk valószínű 13. századi keltezését. A későbbi időre való keltezésnek 1981-es terepbejárás adataink és a környékről korábban előkerült leletek is ellene szólnak. Amint arról korábbi dolgozataimban már beszámoltam (FODOR 1984; 1984a) az oklevelekben 1478 és 1587 között szereplő Ágó nevű középkori falu lelőhelyüinktől délkeletre, a jászárokszállási út jobb oldalán lévő, alapjaiban ma is jól látható gótikus templom körül helyezkedett el, ahol a felszínen nagy számú 15—16. századi, s néhány 14. századi edénytöredéket leltünk. (Ugyanitt került elő az általunk közölt emberalakos gótikus bronz gertyatartó töredéke s egy koronás főt ábrázoló kályhacsempe-töredék, valamint egy még közöletlen vaseszköz-lelet.) Így tehát nagyon valószínűnek látszik, hogy itt, a térképünkön 3. számmal jelölt helyen volt a későközépkori falutelepülés a 14. századtól. Edényünk — feltevéseink szerint — az oklevelekben nem említett Árpád-kori település helyén került elő, amely az Ágó patak jobb partján helyezkedett el, amelyet ma lelőhelyüinktől nyugat felé egészen a községhatárig nyárfaerdő borít. Macsi Sándor elmondása szerint az ötvenes évek közepén, az erdő telepítésekor végzett mélyszántás alkalmával itt nagyszámú bronzkori edény, bronzkori sír, szarmata és Árpád-kori edénytöredék került elő. A bronzkori, szarmata és az Árpád-kori település tehát nagyjából egy helyen volt, amint azt az Alföld sok más településén is megfigyelték.<sup>3</sup>

Az Árpád-kori település itteni elhelyezkedésére és korára nézve is fontos a község nyugati határától mintegy 200–300 m-re a mai erdő területén előkerült kis agyagbögre is. (Régebben itt Budai Miklós szőlője volt).<sup>4</sup> (1. kép 4)

nak. Vállát tompa végű tárggyal egyenetlenül beszurkált pontsor díszíti, testét pedig egyenetlen közőkkel bemélyített csigavonal. Alján a széléig kifutó szárú kereszt alakú kidomborodó fenékbélyeg van, a kereszt szárai által határolt négy mezőben egy-



1. kép Jászágó 10–16. századi lelőhelyei: 1. Honfoglalás-kori sír; 2. 13. századi áldozati edény; 3. Későközépkori falu és templom; 4. 11. századi edény.

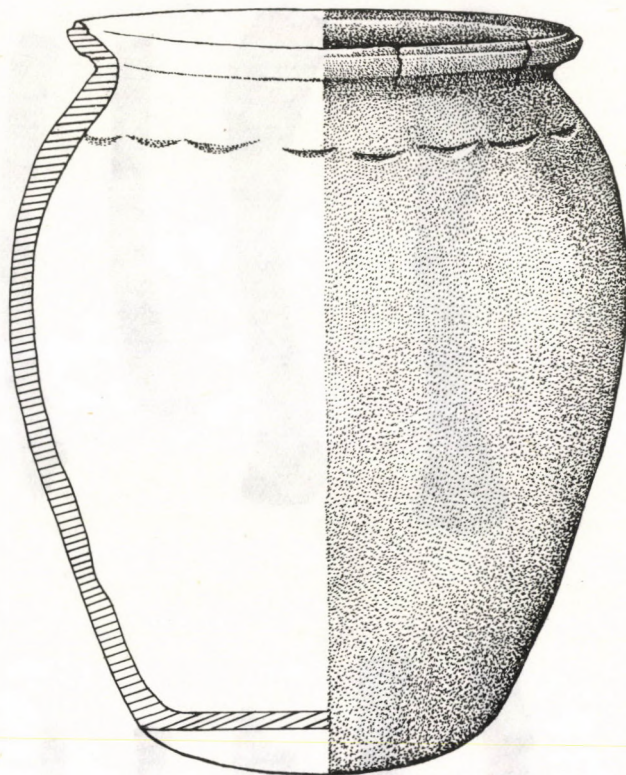
Abb. 1. Fundorte von Jászágó aus dem 10–16. Jh. 1. Landnahmezeitliches Grab; 2. Opfergefäß aus dem 13. Jh.; 3. Dorf und Kirche aus dem Spätmittelalter; 4. Gefäß aus dem 11. Jh.

A csillámos homokkal soványított agyagból készült, enyhén kihajló peremű zömök bögre magassága 10,5 cm, legnagyobb átmérője: 9,6 cm, fenékátmérője 6,7 cm, falvastagsága 0,6 cm. (5. kép) Színe szürkésbarna, felületén utólagos égésnyomok látsza-

egy vonal látható. Az edény kézikoronon készült (vö. HOLL 1956), hurkatechnikával. A töredékes állapotban előkerült edény belső oldalán jól láthatók a varratnyomok (6. kép).



2. kép 13. századi áldozati edény.  
Abb. 2. Opfergefäß aus dem 13. Jh.



3. kép A 13. századi áldozati edény rajza  
Abb. 3. Zeichnung des Opfergefäßes aus dem 13. Jh.

Ez az edény jóval korábbra keltezhető az előbbinél. Alakja, díszítése, a fenékbélyeg rajza igen közelebbi a pénzzel keltezett 11. századi edényekéhez (PARÁDI 1963, 206, 229, 1. kép 1–2, 14. kép 1–2), s hasonló edények kerültek elő a majsi 10–11. századi köznépi temető sírjaiban is (KISS, 1983, 150–151, 66. kép 521, 67. kép 569). Ezért aligha tévedünk, ha az edény korát a 11. századra tesszük. E keltezés pedig azt látszik igazolni, hogy az ágói Árpád-kori településsel igen korán, minden bizonnyal már a 10–11. században is számolhatunk. Az itteni népesség 10. századi megtelepedését igazolja az utóbb ismerttetett edény lelőhelyétől mintegy 400 méternyire keletre előkerült gazdag honfoglaláskori (10. századi) női sír (FODOR 1984, 61). (1. kép 1.)

\*

Végezetül az elsőként ismerttetett 13. századi edény, a benne lelt tyúkcsontváz és tojás egykori rendeltetésére térek ki röviden. Az utóbbi években egyre szaporodó hazai és külföldi leletek, valamint a néprajzi adatok tanúsága alapján aligha lehet kétséges, hogy a tyúkot és tojást tartalmazó edényt babonás céllal ásták el, közelebről építőáldozat lehetett. E feltevésünket annak ellenére igazolhatónak

látjuk, hogy az edény lelőhelyén nincs tudomásunk épület nyomairól. Ez azonban azzal magyarázható, hogy az agyagot kitermelő helyi lakosok nem tulajdonítottak jelentőséget az Árpád-kori földbe ástott épület gödrét jelző elszíneződésnek, vagy észre sem vették azt.

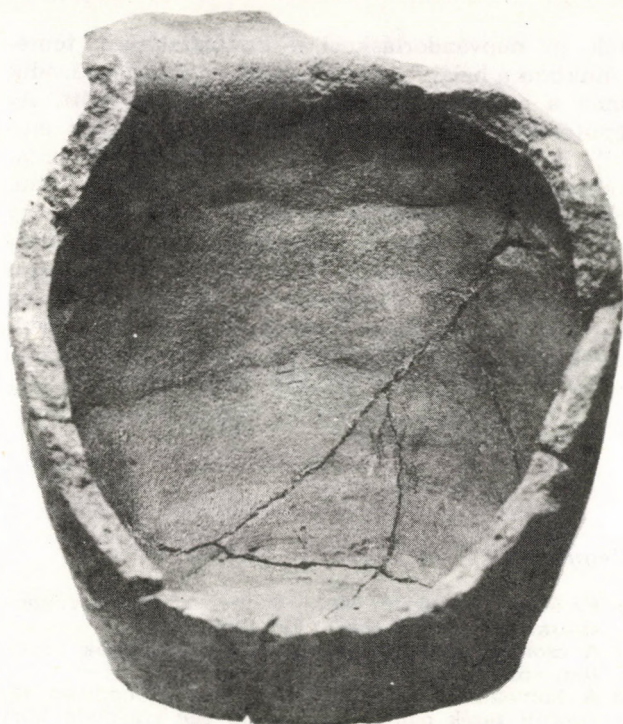
Építőáldozatot eddig három esetben figyeltek meg Árpád-kori településeinken. Méri István a kardoskúti 12. századi félig földbeásott lakóház DNy-i sarka közelében egy gödörben kakas csontvázat találta (MÉRI 1964, 16–17). H. Gyürky Katalin az egykori Buda külvárosában álló Szent Péter plébániatemplom szentélyének padlója alatt egy 13. századi korszóban jórészt elhamvasztott baromficsontokat lelt (H. GYÜRKY 1967, 80–82). Legutóbb pedig Horváth István Esztergom-szentkirályi ásatásán kerültek elő Árpád-kori edények, amelyeket szájjal lefelé ástak el, s bennük csirkecsontvázat vagy tyúktojás héját találta az ásató, az egyik edény alá pedig vasszőget szúrtak (HORVÁTH 1979, 42–44, 1979a, 86). Ez utóbbi leletek érdekessége, hogy láthatóan nem álltak kapcsolatban épületekkel.

Az újkori leletek és néprajzi megfigyelések közelebb visznek bennünket az Árpád-kori babonás szokás megértéséhez. Tordán egy 17–18. századi ház falában edényt találtak, benne hamu közt kakas és



4. kép Az áldozati edényben lévő tyúcsontok és tyúktojás héjának töredékei

Abb. 4. Hühnerknochen und Schalenfragmente eines Hühnereies im Opfergefäß



6. kép A 11. századi edény belseje a hurkatechnika nyomaival

Abb. 6. Das Innere des Gefäßes aus dem 11. Jh. mit den Spuren der Wulsttechnik



5. kép A 11. századi fenékbélyeges edény

Abb. 5. Gefäß mit Bodenstempel aus dem 11. Jh.

tojás maradványait (TÉGLÁS 1910, 60—61). Ugyanitt egy másik, 18. századi ház bontásakor csirkecsontokat tartalmazó fazekat találtak (TÉGLÁS 1913, 99—101). A soproni Fabricius-ház pincefülkéjének Ny-i sarkában a padló alatt összesen 6 db 18. századi edényt találtak, közülük háromban csirkecsontok voltak.<sup>5</sup> (HOLL—NOVÁKI—Sz. PÓCZY 1962, 54).

A néphit szinte napjainkig megőrizte az építőáldozat emlékét (BALASSA—ORTUTAY 1979, 149; PÓCS 1977, 697—698). A gazdag példatárból itt csak Luby Margit szatmári adatgyűjtéséből említek két példát: Tunyogon és Szatmárcsekén jegyezte fel, hogy az itteniek hite szerint az új ház fundamentumába egy leölt tyúkot vagy macskát kell befalazni (LUBY, 1927, 261). Ujváry Zoltán kitűnő dolgozatban mutatott rá a fenti építőáldozat általános európai elterjedtségére s feltehető alapgondolatára is. „Ezek a szokások — írja — ugyanazt a gondolatot fejezik ki különböző formában, de azonos alkalommal, az építés alkalmával. Az eredeti forma minden bizonnyal a kakas befalazása volt. A változatok egy részében az eredeti értelem homályosult, noha az alapgondolat nyomon követhető: ha a ház szellemének nem áldoznak, annak lakói közül kell valakinek áldozatul esnie. Abban a néphitben is, hogy a házajtó küszöbe alá elásott kakasszív, kakasláb és kakasfej a ház lakóit a betegségtől és a szerencsétlenségtől óvja meg, lényegében az ártó szellemek távoltartásának gondolata rejlik.” (UJVÁRY 1961, 45).

Árpád-kori leleteink azt igazolják, hogy a kakas mellett a tyúk már ebben az időben is előfordul építőáldozatként, s mellette a tojás is hasonló funkcióban szerepel. Igaz, a tojás elsősorban a hazai és az európai agrárkultusz fontos kelléke, s más hiedelmekkel kapcsolatban is széles körben alkalmaz-

ták, pl. népvándorláskori és honfoglaláskori temetőinkben a halál és a feltámadás gondolata húzódik meg a sírba helyezésének gyakorlata mögött. Az épületekkel való kapcsolatára utal az állatok első kihajtásakor szokásban lévő varázslat. Ekkor az istálló ajtajában tojást helyeztek el, vagy azt az úton elásták s ezen hajtották keresztül az állatokat, hogy azok a nyári legelőn gömbölyűre hízzanak (UJ-VÁRY 1969, 155—156). Nem akarván elébe vágni az ásató későbbi vizsgálatainak, nagyon hihetőnek tartom, hogy a tojást tartalmazó szentkirályi edényeknek szintén az épülettől a gonoszt távoltartó vagy éppenséggel az állatok szaporodását, termé-

kenységét elősegítő szerepe lehetett. Nyilvánvalóan kapcsolatban állottak valamilyen épülettel, csak hogy ez nem feltétlenül lakóház volt, hanem a föld felszínére épített istálló vagy baromfiól, amelynek nem maradt nyoma a földben. Erre itt is, és a jászágói edény esetében is azért gyanakodhatunk, mert — amint azt a néprajzi megfigyelések is tanúsítják — az edénybe tett baromficsont és tojás az épületekkel kapcsolatban fordul elő, leggyakrabban építőáldozat formájában. Minden esetre, további jó megfigyelésekkel kísért szerencsés leletek bizonyára elősegítik majd a középkori magyarság hiedelemvilágának jobb megismerését.<sup>6</sup>

### Jegyzetek

1. Ez úton is köszönöm Macsi Sándor értékes felvilágosítását s a lelet közlésre való átengedését.
2. A csontok meghatározásáért Vörös Istvánnak tartozom köszönettel.
3. A homokkitermelő gödrökben, ahol az említett 13. századi fazék napvilágra került, egy szarmata kori deényt is leltek.
4. Az erre a lelőhelyre és leletkörülményekre vonatkozó adatokat is Macsi Sándor lekötő szívésségének köszönhetem.

5. Gömöri János szíves szóbeli közléséből tudom, hogy az utóbbi időben jónéhány újabb építőáldozat került elő Sopronban.
6. Nem zárhatom le soraimat anélkül, hogy megköszönjem Kovalovszki Júlia lelkiismeretes, gondos lektorálását, melynek során több értékes szemponttal segítette elő mondanivalóm végső megfogalmazását.

### IRODALOM

BALASSA—ORTUTAY 1979  
CABELLO 1979

FODOR 1984  
FODOR 1984a

H. GYÜRKY 1967

HOLL 1956

HOLL—NOVÁKI—  
Sz. PÓCZY 1962

HORVÁTH 1979  
HORVÁTH 1979a

KISS 1983

- I. BALASSA—GY. ORTUTAY, *Magyar néprajz*. Budapest.  
J. CABELLO, *Jelentés a tiszadorogmai középkori falu ásatajáról. — Mittelalterliche Siedlungsreste in der Gemarkung von Tiszadorogma*. ArchÉrt 106 (1979) 255—266.  
I. FODOR, *Iskolamúzeum Jászágón*. Honismeret 12 (1984): 4. 60—62.  
I. FODOR, *Emberalakos gótikus bronz gyertyatartó Jászágóról. — Gotischer Bronzeleuchter in Menschengestalt aus Jászágó*. FolArch 35 (1984) 161—174.  
K. H. GYÜRKY, *Középkori építőáldozat Buda egykori külvárosában. — Offrande pour écarter les mauvais esprits d'une construction du moyen âge dans un ancien faubourg de Buda*. ArchÉrt 94 (1967) 80—84.  
I. HOLL, *Adatok a középkori magyar fazekasság munkamódszeréhez. — Beiträge zu den Arbeitsmethoden der ungarischen Töpferer des Mittelalters*. BudRég 17 (1956) 177—196.  
I. HOLL—GY. NOVÁKI—K. Sz. PÓCZY, *Várfalmaradványok a soproni Fabricius-ház alatt. — Stadtmauerreste unter dem Fabricius-haus in Sopron*. ArchÉrt 89 (1962) 47—67.  
I. HORVÁTH, *Esztergom-Szentkirály*. DRH 1 (1979) 37—46.  
I. HORVÁTH, *Esztergom-Szentkirály, középkori falu, temető. — Esztergom-Szentkirály, mittelalterliches Dorf, Gräberfeld*. Dunai RégKözl 1979, 85—86.  
A. KISS, *Baranya megye X—XI századi sírleletei. — Grabfunde aus dem 10. und 11. Jahrhundert im Komitat Baranya (Ungarn)*. Budapest.

- KOREK 1976 J. KOREK, *Árpád-kori települések a kiskörei vízilépcső területén. — Angaben zum Siedlungssystem und Struktur der Árpádenzeit, auf Grund der Ausgrabungen auf dem Gebiete Tisza II Wasserstufe in Kisköre.* Egri MÉ 14 (1976) 91—112.
- KOVALOVSZKI 1980 J. KOVALOVSZKI, *Településásatások Tiszaeszlár—Bashalmon. — Siedlungsausgrabungen in Tiszaeszlár—Bashalom.* Fontes ArchHung 1980. Budapest.
- LUBY 1927 M. LUBY, (*Az építőáldozatról.*) Ethn 38 (1927) 61.
- MAGYAR 1981 K. MAGYAR, *Ispánsági és nemzeti központok kutatása Somogyban, I. — Recherche des cités et des chef-lieux générique de Somogy, I.* SMK 4 (1981) 43—81.
- MÉRI 1964 I. MÉRI, *Árpád-kori népi építkezésünk feltárt emlékei Orosháza határában. — Bericht über die Ausgrabungen in Kardoskút.* RégFüz II. 12. Budapest.
- PARÁDI 1963 N. PARÁDI, *Magyarországi pénzleletes középkori cserépedények. — Münzfunde hortende mittelalterliche Gefässe in Ungarn. (11—17. Jh.)* ArchÉrt 90 (1963) 205—251.
- PARÁDI 1967 N. PARÁDI, *A Hács—béndekpusztai Árpád-kori edényégető kemence. — Le four de potier de l'époque arpadienne de Hács—Béndekpuszta.* ArchÉrt 94 (1967) 20—38.
- PÓCS 1977 É. PÓCS, *Építőáldozat.* In: Magyar Néprajzi Lexikon, I. (Budapest 1977) 697—698.
- TÉGLÁS 1910 I. TÉGLÁS, *Építőáldozat emléke Tordán.* NÉrt 11 (1910) 60—61.
- TÉGLÁS 1913 I. TÉGLÁS, *Építőáldozat Tordán.* NÉrt 14 (1913) 99—101.
- UJVÁRY 1961 Z. UJVÁRY, *Az átadás, átvétel és funkció kérdései egy népszokásban. — Die Frage der Übergabe, Übernahme und Funktion bei einem ungarischen Volksbrauch.* Műveltség és Hagyomány 3 (1961) 5—88.
- UJVÁRY 1969 Z. UJVÁRY, *Az agrárkultusz kutatása a magyar és az európai folklórban. — Forschung des Agrarkults in der ungarischen und europäischen Folklore.* Műveltség és Hagyomány 11 (1969).

## MITTELALTERLICHES BAUOPFER IN JÁSZÁGÓ

## Auszug

Im Komitat Szolnok, im nördlichen Teil von Jászágó (Abb. 1, Fundort 2) wurde bei der Lehmgewinnung ein Gefäß mit dem Skelett eines Huhnes und der Schale eines Hühnereies gefunden. (Abb. 2—4) Das Alter des Gefäßes können wir auf Grund der Parallelen auf das 13. Jh. setzen. In diesem Teil der Gemeinde befand sich die arpadenzeitliche Siedlung, dies beweist auch das nicht weit von hier gefundene Töpfchen mit Bodenmarke aus dem 11. Jh. (Abb. 1, Fundort 4, Abb. 5—6). Der Anfang dieser Siedlung läßt sich auf das 10. Jh. datieren, da nicht weit von dem letzteren Gefäß ein landnahmezeitliches ungarisches Frauengrab aus dem 10. Jh. zum Vorschein gekommen ist (Abb. 1, Fundort 1). Das spätmittelalterliche Dorf finden wir südöstlich von

dieser Stelle (Abb. 1, Fundort 3), wo auch heute noch das Fundament der gotischen Kirche zu sehen ist, in deren Umgebung vor allem aus dem 15—16. Jh. stammende Scherben, bronzener Kerzenhalter in Menschenfigur, gekröntes Haupt darstellendes Ofenkachelfragment und ein Eisengerätfund ans Tageslicht gekommen sind. (FODOR 1984; 1984a)

Das Hühnerknochen und Eierschalen enthaltende Gefäß dürfte — auf Grund der gleichaltrigen Parallelen (MÉRI 1964; H. GYÜRKY 1967; HORVÁTH 1979; 1979a) sowie der ethnographischen Daten gerurteilt — ein Bauopfer gewesen sein und mit irgendeinem Gebäude in Verbindung gestanden haben.

