

Gerelyes Ibolya

TÖRÖK KERÁMIA A VISEGRÁDI ALSÓVÁRBÓL

A visegrádi Alsóvár területén az 1959—63 és 1966—69 közötti években előbb Héjj Miklós, majd Szőke Mátyás vezetésével nagyarányú régészeti feltárás folyt (HÉJJ 1960, 101—102; 1961, 74; 1962, 79; 1964, 86—87; SZŐKE 1968, 83; 1969, 95; 1970, 103—104). E munka során igen gazdag törökkori leletanyag került elő. Annak ellenére, hogy az anyag nagyobb része még feldolgozatlan, érdemesnek látszott néhány kisebb leletgyűttes közlésre bocsátása. Így az alábbi tanulmány tájékoztató jellegű. Célja egyrészt, hogy ezen leletgyűttesek segítségével támpontot nyújtson a törökkori kerámiatípusok pontosabb keletkezéséhez, másrészt, hogy néhány, az elemzés során felvetődött kérdésre a késő középkori, illetve a magyar néprajzi kerámiával foglalkozó kutatók figyelmét felhívja.¹

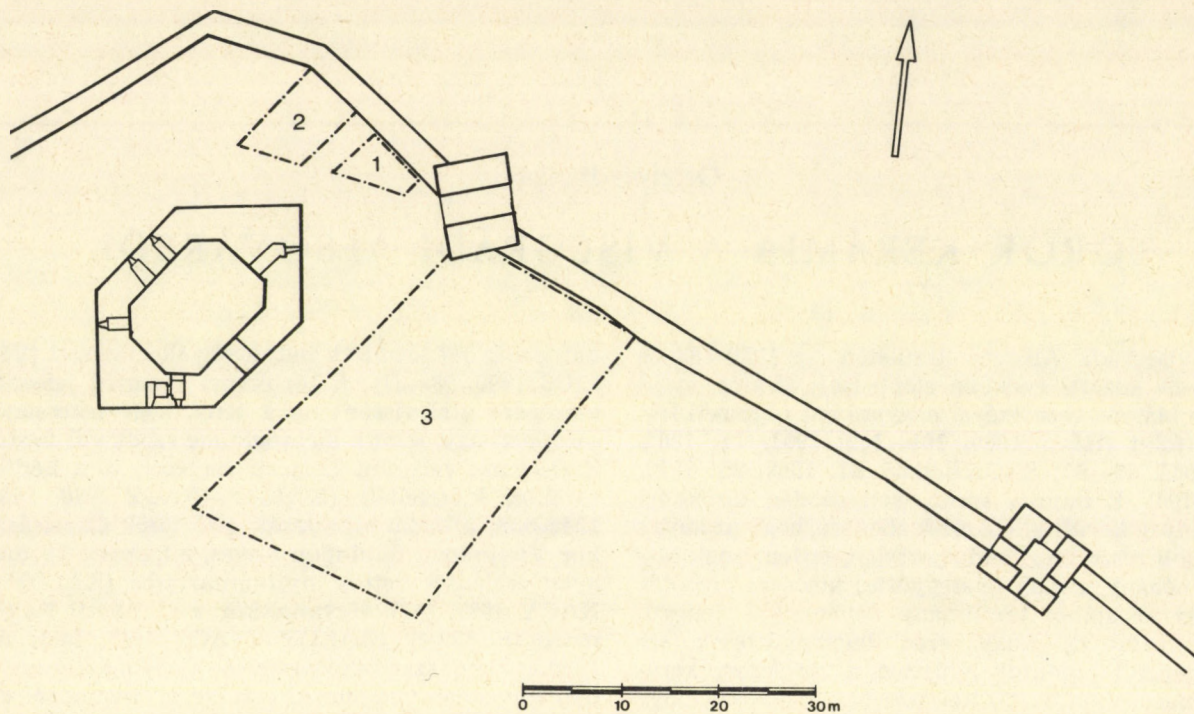
Visegrád a törökkorban

A Buda és Esztergom közötti összeköttetést veszélyeztető Visegrádot 1544 tavaszán foglalták el a Mehmed budai pasa vezette csapatok (MH 1984, 176). Ezzel Visegrád — 10 év megszakítással — mintegy 140 évre török kézre került. A Fellegvárba és az Alsóvárba török, illetve délszláv származású (úgynevezett martalóc) katonaságot helyeztek. Zsoldösszeírásuk ismert már a foglalást közvetlenül követő időkből is. Eszerint 1544-ben az Alsóvárban 142, a Fellegvárban 271 (köztük 99 martalóc), összesen 413 fő teljesített szolgálatot (VELICS 1890, 31—32). A következő részletes összeírás 1549—50-ból való. Ekkor az Alsóvárban 116, a Fellegvárban 128, összesen 244 katona, illetve katonai segéderő állomásozott Visegrádon (VELICS 1890, 80—81). Az ezt követő években az őrség létszáma tovább csökkent. 1559—60-ban a két várban együttesen 115, 1565—66-ban 118, 1568—69-ben 125 főt említenek a török források (VELICS 1890, 251, 346, 384). Nem egyedülálló jelenség ez. A hódolt területek török váraiban mindenütt megfigyelhető, hogy a kezdetben nagyobb létszámú őrségeket — helyzetük megerősödésével — a törökök fokozatosan csökkentik, majd egy bizonyos megállapodott szinten tartják (HEGYI 1982, 68). Az 1549—50-ben készült zsoldösszeírás szerint a környékbeli várak sorában Visegrád a kisebb jelentőségűek közé tartozott. Ezekben az években — a visegrádi 244 fővel szemben — a budai várban 1898, Pesten 1100, Esztergomban 1887, Nógrádon 388, Vácott 265, Hatvan-

ban pedig 547 fős török helyőrség állomásozott (VELICS 1890, 78—87). A törökkori Visegrád jelentős szerepére utal viszont az a tény, hogy lakosságát — éppen úgy, mint a stratégiaileg rendkívül fontos Esztergom, valamint Nógrád esetében — a hódító törökök kicserélték (KÁLDY—NAGY 1970, 140). 1546-ban, a budai szandzsák első török összeírásakor Visegrádon feltűnően kevés, mindössze 29 magyar családfőt vettek nyilvántartásba (KÁLDY—NAGY 1977, 247). Ugyanakkor a szemközti Nagymaroson 122-t! (KÁLDY—NAGY 1977, 248). Az 1559-es török szandzsákösszeírás alapján a környékbeli falvakban nyomon követhető a Visegrádról elmenekülő lakosság. Eszerint ebben az évben Nagymaroson hat, Dunabogdányban három, Kisoroszi-ban pedig egy visegrádi származású családfőt írtak össze (KÁLDY—NAGY 1977, 248—249, 253). Az 1562-es összeírás szerint Visegrád városa lakatlanul állott. Ekkor ugyanis egyetlen magyar családfő nevét sem jegyezték le (KÁLDY—NAGY 1977, 247). 1570-ben viszont — egy ekkor kelt török oklevél tanúsága szerint — 103 visegrádi háztulajdonost írtak össze, kik mindannyian török, illetve délszláv származásúak voltak (KÁLDY—NAGY 1970, 140).

A törökkori Visegrádon különösen fontos — és nemcsak hadászati — szerepet játszott az Alsóvár, ahol már 1549-ben, mindössze öt évvel a török foglalás után, kis török dzsámi állott. Meglétét nemcsak a valószínűleg némi túlzással megrajzolt 16. század végi, 17. század eleji metszetek igazolják (MMT V. 1958, 401—402), hanem azok a török összeírások is, melyekben pontosan felsorolták a visegrádi Alsóvár dzsámijának személyzetét (VELICS 1890, 264, 268, 270, 272, 376).

Az Alsóvárnak a korban betöltött sajátos szerepére hívják fel a figyelmet az itt folytatott régészeti feltárások eredményei is. Ezek szerint a belső várban, valamint a keleti külső udvarban egyaránt törökkori, sűrűn egymás mellé épített, egyszerű lakóházakat, valamint rendkívül nagyszámú gabonásvermet és szemétdödröt tártak fel (HÉJJ 1966, 6, 1961, 74, 1964, 86—87, SZŐKE 1968, 83). A már idézett 16. század végi, 17. század eleji metszetek a Lakótorony szűkebb és tágabb környékét (tehát gyakorlatilag az Alsóvárat) jelölik városias, illetve lakott területként. Figyelembe véve azt is, hogy a palotát a törökkorban nem, illetve alig használták,² valamint, hogy Visegrádon a Fellegvárat és az Al-



1. kép. Visegrád-Alsóvár. Az ásatások helyszíne: 1. 62/6—62/7. munkahely;
2. 61/2. munkahely; 3. 63/1. munkahely.

Fig. 1. Visegrád-Alsóvár. The territory of the excavations: 1. Section 62/6—62/7;
2. Section 61/2; 3. Section 63/1.

sóvárat kivéve török leletanyagot csak igen csekély mennyiségben találtak³, igazat kell adnunk Héjj Miklósnak abban, hogy az Alsóvár volt a törökkori város magja (HÉJJ 1964, 86—87). Igen valószínű, hogy az említett 1570-es török összeírás 103 házát az Alsóvárban, illetve annak tágabb környezetében és nem az elpusztult középkori város helyén kell keresnünk.

A 16. század végén néhány évre megszakadt a törökök visegrádi uralma. 1595 szeptemberében a Mátyás főherceg és Pálffy Miklós vezette seregek bevették Esztergomot, majd tovább vonulva Visegrádot is. Ez utóbbit a törökök csak 1605-ben tudták újra visszafoglalni (MMT V. 1958, 461).

A 17. század elején a visegrádi várvédők létszáma igen csekély volt. 1628—29-ben például mindössze 19 fő (VELICS 1886, 425). Az 1666-ban Visegrádon járó török utazó, Evlia Cselebi ezzel szemben 300 katonát említ. Könyvében nem kis túlzással három muzulmán és két keresztény városrészről beszél, melyekben 450 ház, 3 iskola, fürdő, fogadó és 50 bolt van (KARÁCSON 1908, 88—89). Az Evlia Cselebi ittjárta után eltelt két évtized már a törökkor végét jelentette. Visegrádot 1684 júniusában szabadították fel a Lotharingiai Károly vezette csapatok (MH 1984, 311). Az év második felében a törökök rövid időre újra birtokba vették, véglegesen csak 1686-ban szabadult fel a város a másfél évszázados török uralom alól (MMT V. 1958, 462).

Az ásatások helyszíne

62/6—62/7. munkahely: 26. verem (1. kép 1)

A 62/6—62/7. sz. munkahely pontos helye az ÉK-i kaputoronytól nyugatra, az északi várfal és a váron átvezető kövezett kocsút közötti terület volt. Közvetlenül az északi várfal mellett egymásba ázott vermek sorát tárták fel. Az alább elemzésre kerülő 26. verem tojásdad formájú volt, teljes mélysége 460 cm. 260 cm mélységből I. Ferdinánd (1527—1564) 1556-os évszámú denárja került elő (ltsz: 67.21.133). A veremben megfigyelhető volt az elkorhadt, részben elszenesedett deszkabélés maradványa. Elsődlegesen minden bizonnyal gabonataroló verem lehetett, s szemétdörmöként csak egy későbbi időszakban szolgált (HÉJJ 1963, 1—2). A 62/6—62/7 sz. munkahely területéről egyébként kizárólag csak 16. századi pénzüremek kerültek elő; két darab 1536-os és egy darab 1545-ös évszámú I. Ferdinánd-dénár, valamint egy ugyancsak I. Ferdinánd uralkodásának idejére keltezhető, de hamis denár (ltsz: 67.21.130—131—128—134).

61/2. munkahely: 6. és 8. verem (1. kép 2)

1961-ben a várfal mellett, pontosabban a várfal és a középkori út közötti terület kisebb szakaszán dolgoztak. Közvetlenül a várfal mellett hét törökkori vermet bontottak ki. „Ezeket a 16. században készített, részben fabélésű vermeket érem és apró leletanyagban gazdag szeméttel töltötték be.” (HÉJJ

1962, 79). Az ásatási dokumentáció alapján a 6. verem 510 cm mély volt. A 8. verem ennél lényegesen sekélyebb volt, 320 cm-es mélységű volt. Fenekén karólyukak nyomát figyelték meg. Anyagában 17. századnak meghatározott schaffhauseni tallért találtak (ltsz: 67.19.51.).

63/1. munkahely: XIV. szelvény 2. verem (1. kép 3)

E munkahelyet a lakótoronytól keletre, az ÉK-i kaputoronytól délre, közvetlenül a keleti várfal mellett jelölték ki. Ezen a területen 25 törökkori gabonásverem került elő. „Ezek többnyire kút és méhkas alakúak voltak, 2–5 méter mélyek, többször egymásba ástottak. A vermeket használat után háziszeméttel temették be.” (HÉJJ 1964, 86–87). Az itt feltárt vermek egyike volt a XIV/2. sz. Leírását azonban az ásatási naplóban nem találtam. Az ásatási jelentés szerint a vermekből zömben 16. századi érmek kerültek elő. A beletározott anyagban ezzel szemben csak 17. század eleji érmek voltak, így II. Mátyás 1618 és II. Ferdinánd 1625-ös évszámú denárjai (ltsz: 68.72.2. és 68.71.2.).

A leletanyag

62/6—62/7 munkahely: 26. verem

Talpas tálak

1. Vörös színű agyag talpas tál. Alacsony talpgyűrűhöz félgömb alakú tál kapcsolódik. Kissé kihajló, lekerekített pereme alatt kívül több sorban vékony, bekarcolt, vízszintes vonalak. Kívül mázatlan, belül fehér engobe alapozás fölött világos, sárgászöld máz alapon sötétzölddel kontúrozott és barnával pettyezett, bekarcolt sgraffito díszítés: a tál felmenő oldalán nagy, négy-sziromú virág. A szirmok közötti üres részt pikkelyszerű bekarcolt minta tölti ki. A tál belsejében az égető három láb nyoma látszik. (ltsz: 67.21.72.) (2. kép 1.)

Hasonló tálát az eddig közölt törökkori leletanyagban nem találtam.

A sgraffito díszes talpas tálak az 1540-es évektől jelennek meg Magyarországon. Az eddig feltárt és közölt anyag alapján úgy tűnik, hogy a 16. század végéig, illetve a 17. század elejéig vannak használatban (GERŐ 1978, 350; GERELYES 1986, 81). Külön érdekességük, hogy nem egyforma mértékben terjednek el a hódoltság egész területén. Így például a szolnoki palánk török talpas tálainak csaknem fele agraftito díszes volt (KOVÁCS 1984, 20–31), ugyanakkor a budavári palota területén az egész anyag mennyiségéhez képest sokkal kisebb arányban fordult elő (GERELYES 1987), Pécssett és Egerben pedig az eddigi anyagközlések szerint teljességgel hiányzik.

2. Vörösre égetett agyag talpas tál, kívül mázatlan, belül és peremén kívül fehér engobe alapozás fölött fekete mázalapon csorgatott, zöld színű mázcsíkok. Alacsony talpgyűrűn felfelé erősen szélesedő tál ül. Pereme legömbölyített, alatta kívül vékony vízszintes bekarcolt vonaldíszítés fut körbe. (ltsz: 67.21.73.) (2. kép 2)

A csorgatott mázas talpas tálak a hódoltság egész területén elterjedtek, s a korban mindvégig használatban voltak. A visegrádi darab párhuzamai számos helyről ismertek. Így a budavári palotából

(GERELYES 1987), Szolnokról (KOVÁCS 1984, 16.t. 6), Egerből (FODOR—KOZÁK 1970—71, 169, FEHÉR 1972, 192. II.t.3), Székesfehérvárról (SIK-LÓSI 1982, 11, 13).

Fazekak

1. A verem anyagában két igen hasonló kis füles fazék került elő. Mindkettő fehér színű, finoman iszapolt anyagú. Belső oldalukon zöld, illetve sárgásbarna színű máz. Testük tojásdad alakú, kissé nyúlánk. Kihajló, lekerekített szélű peremük alatt kiugró borda fut körbe. Az egyikén háromszögekből, a másikon négyszögekből álló fogaskerekes díszítés van (ltsz: 67.21.77—78.) (2. kép 3—4).

Az eddig közölt 16—17. századi magyar kerámia leletanyagban ezzel az edénytípussal nem találkoztam. Egyetlen párhuzamát ismerem a budavári palota török gödreinek anyagából. Itt a VIII. gödörben került elő egy pontosan ugyanilyen kis füles bögre, sgraffito díszes török talpas tálak társaságában (GERELYES 1987).

2. Világosbarna színű fazék, kívül mázatlan, belül és peremén barna színű, enyhén szemcsés máz látható. Pereme erősen kifelé hajló, legömbölyített, kívül kissé lefelé húzott. Az edény teste nyakánál összeszűkül, válla alatt enyhén kihasasodik. Szalagfüle közvetlenül a peremtől indul és az edény vállához köt be (ltsz: 67.21.76).

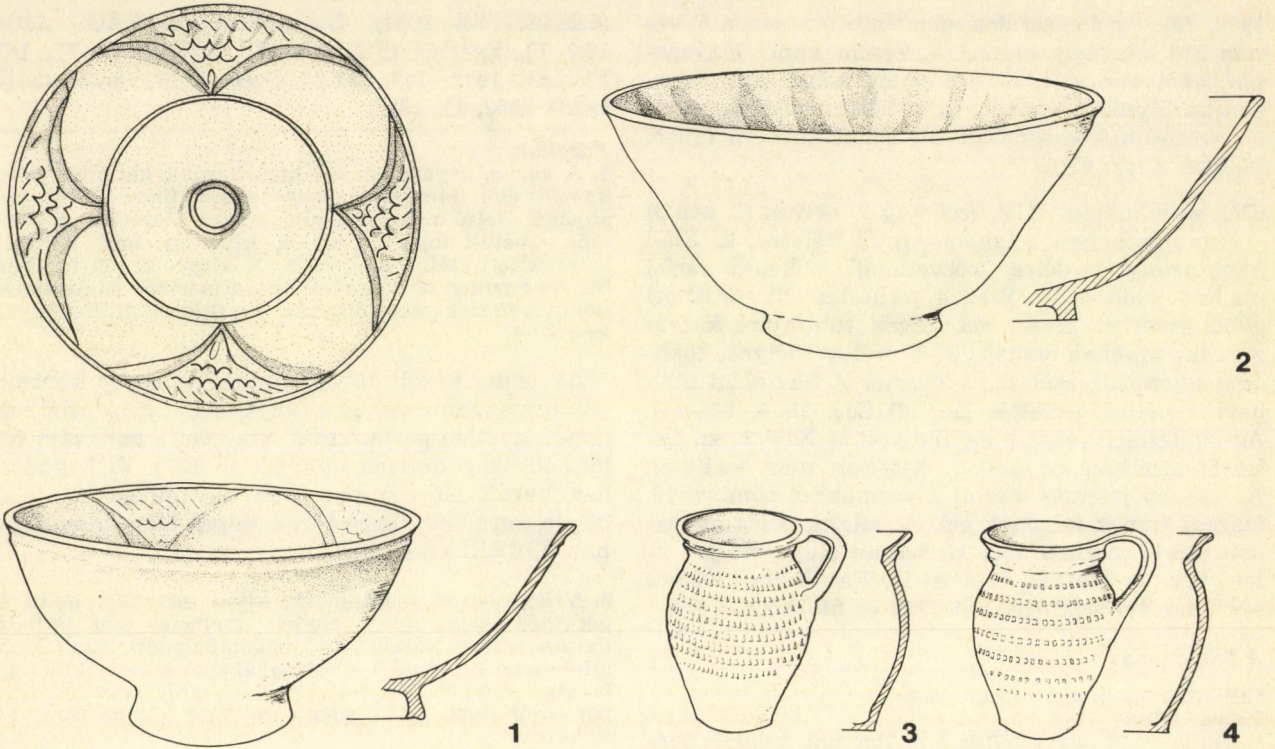
E fazéktípus párhuzamai a budavári palotából, a 17. század elejére keltezhető rétegből (GEREVICH 1966, 33. 25. kép), valamint a 17. század második feléből Szigligetről (KOZÁK 1966, 86. 5. kép 10—12) ismertek. Ilyen, viszonylag korai — a 16. század második felére keltezhető — együttesből ez a visegrádi darab az első ismert példány.

62/6—62/7. munkahely. Verem megnevezés nélkül

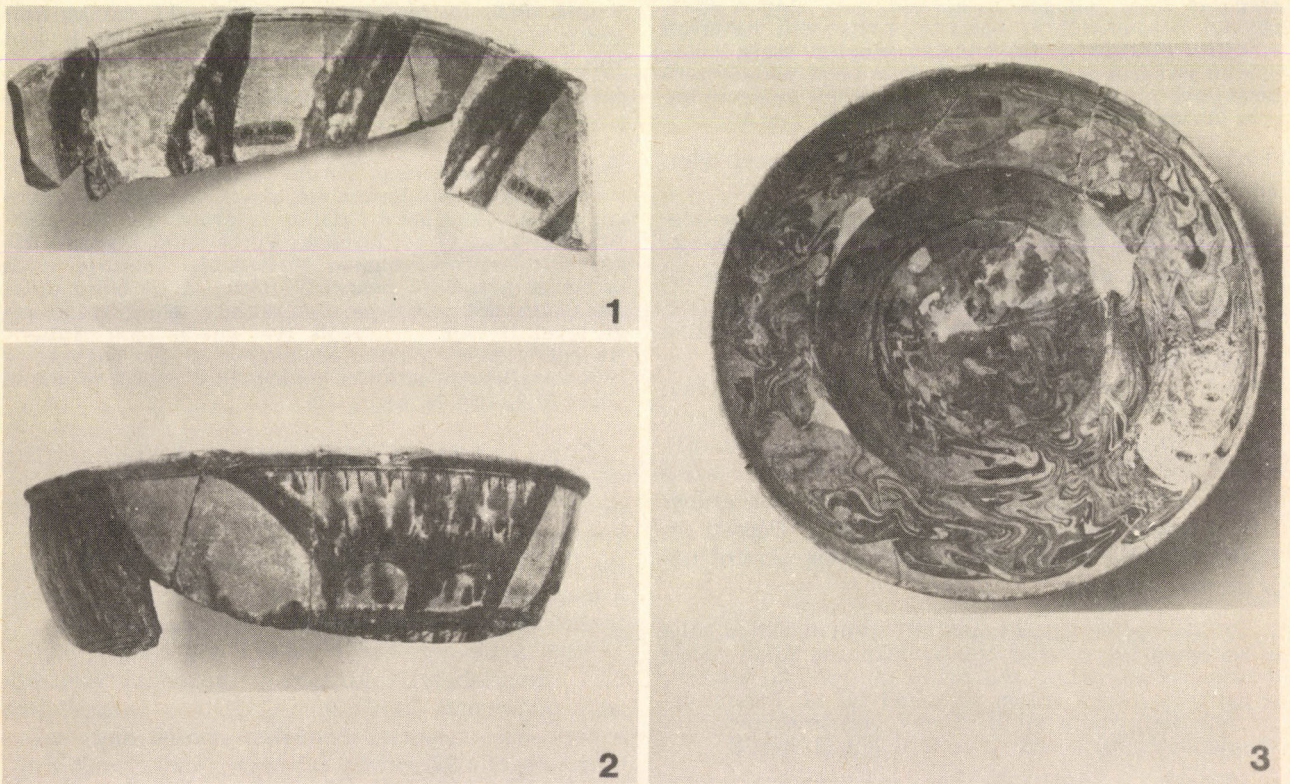
Bár nem gödörből került elő, mégis közlésre kívánczik egy külső és belső oldalán egyaránt díszített sgraffito díszes talpas tál töredék. Vörös színű agyag. Világos sárgászöld mázalapon sötétzölddel kontúrozott és barnával pettyezett bekarcolt minta. A tál belső oldalán egymástól szabályos távolságra öt elhegyesedő végű levél, belsejük bekarcolt, íves vonalkákkal kitöltve. Az edény külső oldalán vátlakozva üresen hagyott és íves vonalkákkal kitöltött geometrikus jellegű mintázat (ltsz: 67.21.140) (3. kép 1—2).

Külső és belső oldalán egyaránt díszített sgraffito díszes török talpas tálát eddig csak két helyről ismertünk: a kaposvári vár területéről (FEHÉR 1969, 209—210) és Szolnokról (KOVÁCS 1984, 8.t. 3.). Egyik darab sem hiteles ásatásból került elő, így a magyarországi sgraffito díszes török kerámia keltezésének problémája általuk nem oldható meg.

Mint a bevezetőben már szó volt róla, a 62/6—62/7. munkahelyről kizárólag 16. század eleji-közepi pénzérmék kerültek elő. E tény ismeretében a fent leírt talpastál-töredéket szintén nagy valószínűséggel a 16. század közepére, közvetlenül a török foglalást követő időre keltezhetjük. E keltezés támogatja alá az a körülmény is, hogy a darabbal együtt zömében a 16. század első feléből származtatható kerámiaanyag került elő.



2. kép. A 26. verem edényei.
Fig. 2. Pottery from pit 26.



3. kép. 1—2. Kívül-belül sgraffito díszes edénytöredék a 62/6—62/7. munkahelyről;
3. Függesztőfüles tál a XIV/2. sz. veremből.
Fig. 3. 1—2. Sherd with sgraffito ornament on both sides from section 62/6—62/7;
3. Dish with suspension handle from pit XIV/2.

61/2. árok 6. sz. verem

Talpas tálak

1. A verem anyagában egy kiegészíthető *sgraffito* díszes tál volt (ltsz: 67.20.14). Vörös színű agyag. Alacsony talpgyűrűhöz félgömb alakú tál kapcsolódik. Kisé megvastagított lekerekített pereme alatt kívül 6 vízszintes sorban vékony bekarcolt vonaldíszítés. Belső oldalán fehér engobe alapozás fölött világoszöld máz alapon sötétzölddel kontúrozott és barnával pettyezett bekarcolt minta. A tál közepén három koncentrikus kör, felmenő oldalán öt, egymástól szabályos távolságokra elhelyezett elhegyesedő végű levél, belsejükben pikkelyszerű mintázat (4. kép 2).

Egy csaknem pontosan ugyanilyen tál került elő a budavári palota VIII. gödrében (GERELYES 1987).

A kiegészíthető darab mellett több *sggraffito* díszes töredék is előkerült. Mindegyik vörösre égett agyag, belső oldalukon világos máz alapon sötétzölddel kontúrozott és barnával pettyezett bekarcolt díszítés (ltsz: 67.20.19—20—21—22).

2. A verem betöltéséből három darab vörös anyagú, egyszínmázás (sárga, barna, illetve zöld színű) talpas tál került elő (ltsz: 67.20.13—15—18) (4. kép 1).

Formájuk alapján két típusba sorolhatók. Félgömbre emlékeztető, de felfelé erősen szélesedő, illetve lapított, a középrészénél szögben megtörő tálak. Ezek a típusok a hódoltság teljes időszakában és egész területén elterjedtek, így a korszakon belül pontosabb kormeghatározásra alkalmatlanok.

3. A verem leletei között egy fehér anyagú talpas tál is előkerült. A darab külön érdekessége, hogy kívül-belül egyaránt zöld színű máz fedti (ltsz: 67.20.17).

A fehér anyagú talpas tálak — bár nem túl gyakoriak — nem ismeretlenek a magyarországi török leletanyagban. Formájukat tekintve a török edények közé sorolhatóak, anyaguk alapján a magyar mesterek készítette edényekkel egyeznek meg. E típus darabjai ismertek Egerből (FODOR—KOZÁK 1970—71, 152. 27. kép), Hollókőről (KOZÁK 1975, 49), Salgóról (FELD 1984, 227) és a budavári palotából is (GERELYES 1987).

Korsók

Vörös anyagú, vastag falú, külső oldaluk felső harmadában mázas korsók töredékei szép számmal kerültek elő a gödör anyagából (ltsz: 67.20.57—58—55—60). E tárgytypus általános formai jellemzője tojásdad alakú teste, enyhén kihajló kiöntőcsöve, szalagfüle és tölcséres szájkiképzése (4. kép 6). A verem betöltéséből ugyanennek a típusnak szürkésfehér anyagú változata is előkerült (ltsz: 67.20.62—70).

E korsótípus Magyarországon, a töröklakta területeken mindenütt elterjedt. Egyértelműen a 16. századra keltezhető darabot az eddigi publikációk alapján nem ismerünk. Számos ismert példánya és előfordulási helye közül csak néhányat említenék: Tabán (NAGY 1936, XIV.t.2), budavári palota (GEREVICH 1966, 31), Eger (FODOR—KOZÁK 1970—71, 174).

Fazekak

1. A 26. veremben leírt típusal megegyező, fehér színű, finoman iszapolt, belül mázas, külső oldalán mázatlan, és sűrű vízszintes sorokban apró bepecsételt mintával díszített kis füles bögrék töredékei (ltsz: 67.20.27—28).

2. Az ugyancsak a 26. veremben leírtal megegyező, világosbarnára égetett, vékony falú, belül mázas, kívül

máztatlan, külső oldalán vékony bekarcolt vízszintes vonalakkal díszített, erősen kifelé húzott, legömbölyített peremű fazék típusból két töredéket találtak (ltsz: 67.20.37, 67.20.53).

Ugyanebbe a csoportba kell sorolnunk az előbbivel megegyező jellegű, csak peremkiképzésükben eltérő fazekakat. Ez utóbbiak pereme kifelé hajló, kívül éles bordával tagolt, úgynevezett „galléros” perem 4. kép 4. 7. kép 1) (ltsz: 67.20.31—34—38—41).

E változatnak több közölt párhuzama ismert. Az eddigiek alapján legkorábban a 17. század elejére keltezhetjük (NAGY 1936, XIV.t.2). A 17. század második felében, illetve végén használatban levő darabjai is ismertek pl. Székesfehérvárról (SIKLÓSI 1982, 9), illetve Sümegről (KOZÁK 1966, 84—85). Mint alább látni fogjuk, a most elemzett 6. sz. verem együttese e fazéktypus 16. századi keltezését is valószínűvé fogja tenni.

3. A verem leletei között egy másik fazék típus ép példánya, illetve töredékei is előkerültek. Az e csoportba tartozó edények anyaga sárgásfehér színű, finoman iszapolt agyag, belsejük és peremük kívül mázas. Közös jellemzőjük tojásdad alakú testük, szalagfülük, s kihajló, szögletes szélű peremük, melyet egy vagy több borda tagol (4. kép 5) (ltsz: 67.20.33—35—39—40—48).

4. Külön kell megemlítenünk a formailag és anyagukban hasonló, de külső oldalukon vörös festéssel díszített fazekak töredékeit (ltsz: 67.20.49—50—64—65—66).

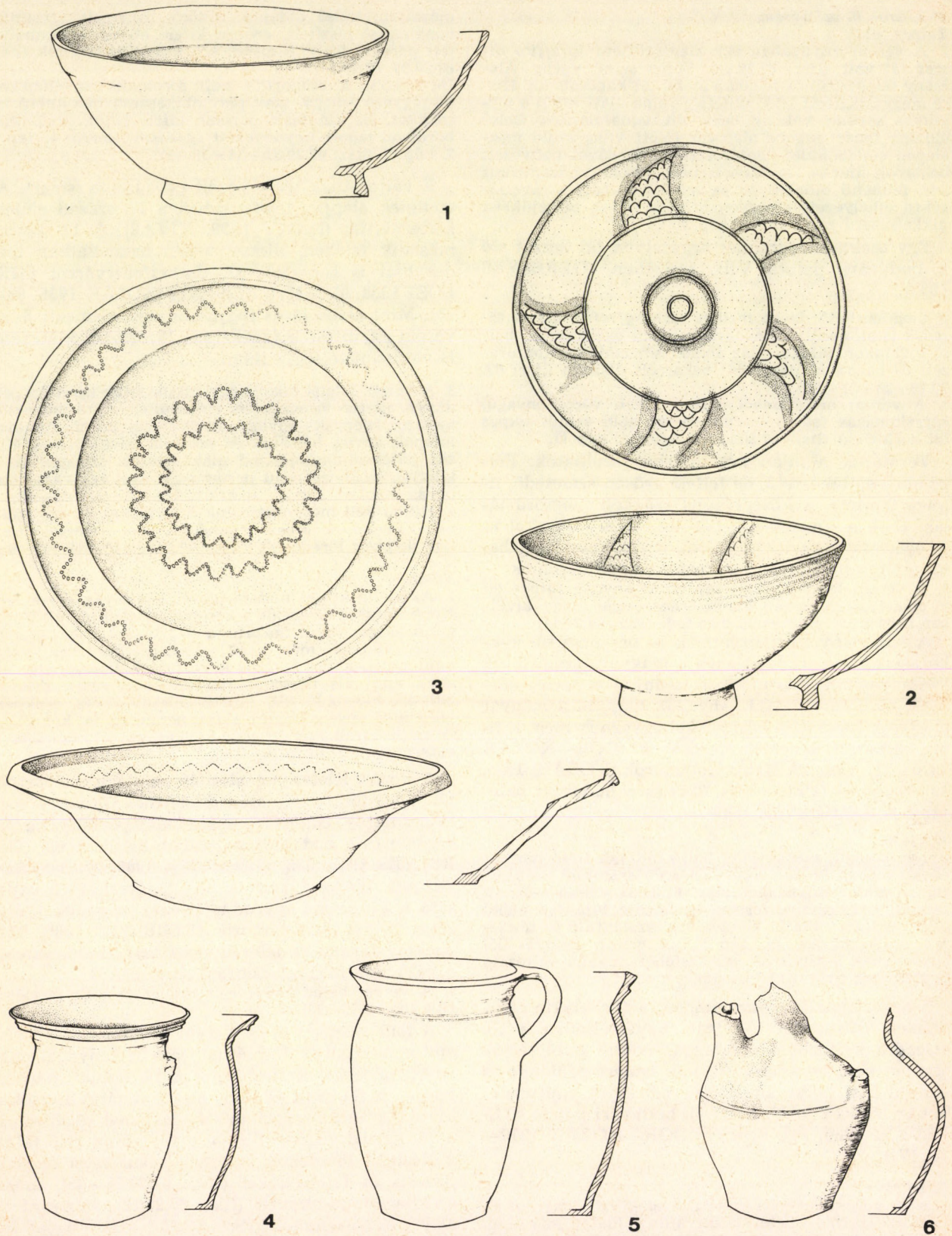
Tálak

1. Az eddig közölt hódoltságszaki leletanyag egyik legszébb darabja az ebből a veremből előkerült tál. Vörös színű agyag, kívül mázatlan, belső oldalát és peremét kívül sötétzöld máz borítja. Kihajló peremén, valamint öblében két sorban körbefutó hullámvonalat alkotó, apró kis négyzetekből álló bepecsételt díszítés látható. Mélyöblű tál, erősen kihajló széles, csaknem vízszintes szélén szegfej alakú peremmel (4. kép 3). A szíthető darab mellett egy ugyanilyen tál töredéke is előkerült (ltsz: 67.20.16—23.).

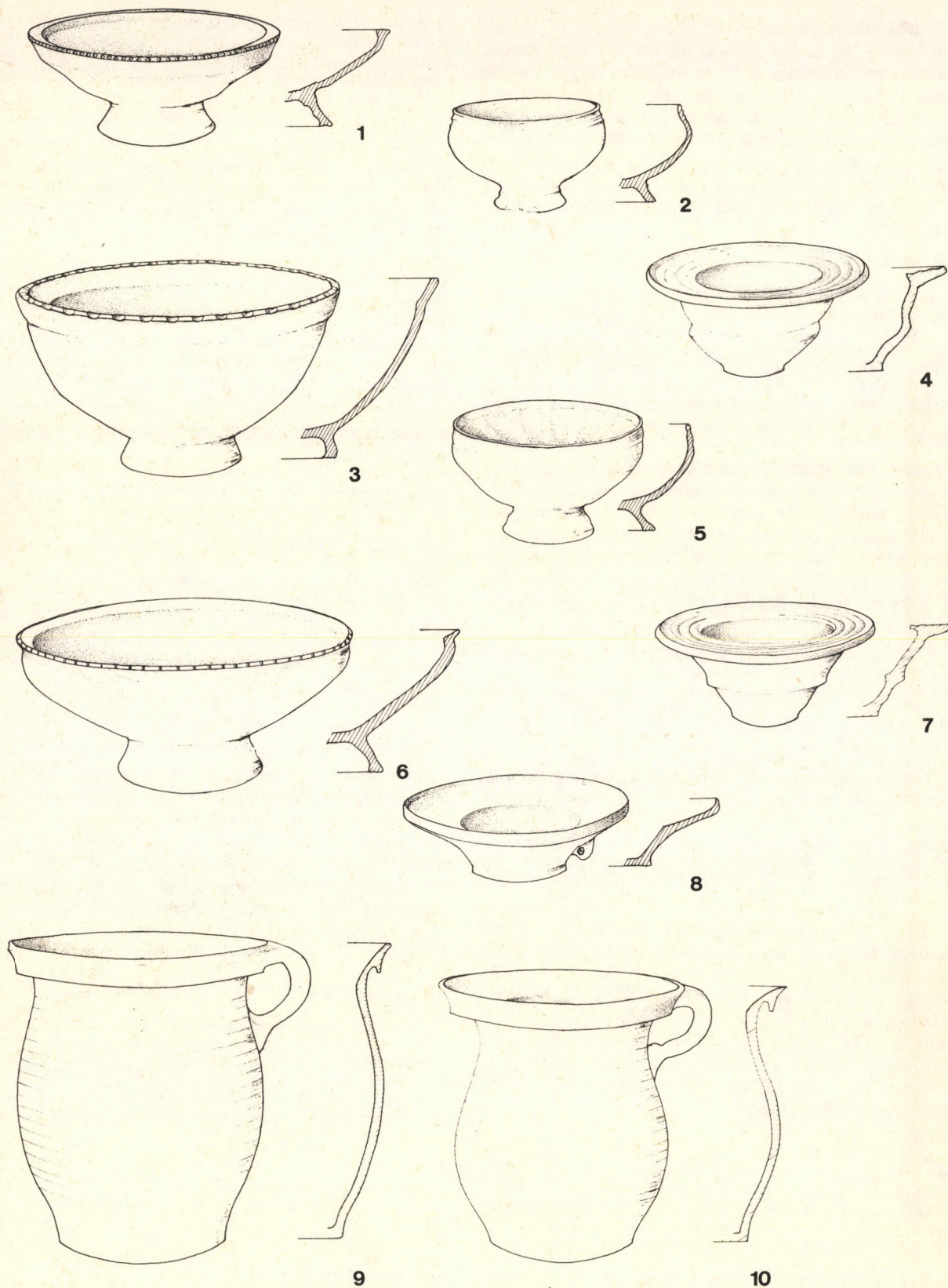
A közölt leletanyag alapján az e típusba tartozó tálakat eddig a 17. század elejénél korábbra nem keltezhetjük. Ismert 17. század eleji példányai a Tabánban és a budavári palotában kerültek elő (GERELYES 1985, 226, GEREVICH 1966, 27, 33). Ez a táltípus, illetve főként ennek függesztőfüles változata a 17. század második felének, végének jellegzetes leletei közé tartozik (GERELYES 1985, 224). Csekély formai és jelenős díszítésbeli módosulással tovább él a magyar néprazi anyagban is.

2. A verem betöltéséből egy sütőtál töredék is előkerült (ltsz: 67.20.75).

A fent elemzett 6. sz. verem betöltésében pénzérmét nem találtak. Ennek ellenére leletanyagát nagy valószínűséggel keltezhetjük a 16. század második felére. A felsorolt és fent elemzett tárgytypusokon kívül ugyanis anyagában szép számmal kerültek elő a 15. század végére, illetve a 16. század első felére keltezhető töredékek is, így például bécsi fazekak perem- és faltöredékei (ltsz: 67.20.25—36), mázas kályhacsempe-töredék (ltsz: 67.20.12), valamint tál alakú kályhaszemek (ltsz: 67.20.1—11). Joggal feltelezhetjük tehát, hogy a verem a hódoltság első szakaszában, a 15 éves háborút megelőző időszakban lehetett használatban.



4. kép. A 6. verem edényei.
Fig. 4. Pottery from pit 6.



5. kép. A 8. verem edényei.
Fig. 5. Pottery from pit 8.

A középkori jellegű kerámia anyagot figyelmen kívül hagyva, a fentiekben elemzett tárgytípusok párhuzamai alapján a 6. sz. vermet a 17. század elejére kellene kelteznünk. Ez esetben azonban — mint arra egy korábbi tanulmányban magam is utaltam (GERELYES 1986, 81) — az eddig egyértelműen a 16. század második felére keltezett sgraffito díszes török kerámia magyarországi használatának idejét is ki kell terjesztenünk a 17. század elejére.

61/2. árok 8. sz. verem

Talpas tálak

1. Az első csoportba a *fogazott peremű tálakat* soroltam. Mindhárom vörös anyagú, belső oldalán egyszínű zöld mázas. Kettő közülük formailag is nagyon hasonló: csonkakúp alakú talpgyűrűhöz lapított félgömb alakú, befelé húzott, vízszintes peremű tál kapcsolódik (ltsz: 67.19.3—4) (5. kép 1. 6). A harmadik darab formailag eltérő: alacsony talpgyűrűhöz félgömb alakú tál kapcsolódik, pereme kifelé hajló (ltsz. nélkül) (5. kép 3).

A fogazott peremű talpas tálak a hódoltság egész területén, a kezdetektől a korszak végéig használatban voltak, így pontosabb kormeghatározásra alkalmatlanok. Számos darabjuk ismert, gyakorlatilag csaknem minden török kézre került helységben találtak. Példaként Szolnokot (KOVÁCS 1984, 18.t), Egert (FEHÉR 1972, 191) és Esztergomot említhetjük (FEHÉR—PARÁDI 1960, XXVIII.t.4).

2. A verem anyagában 1 db csorgatott mázas *talpastál* volt (ltsz: 67.27.1). Vörösbarna égetett agyag, kívül mázatlan, belső oldalán sötétbarna alapon lefutó sárga mázcsíkok. Alacsony, csonkakúp alakú talpgyűrűhöz félgömb alakú, befelé húzott, lekerekített peremű tál kapcsolódik (5. kép 5).

3. Ennek a veremnek a betöltéséből is kerültek elő *egyszínmázas talpastálak* (ltsz: 67.19.5—6.) (5. kép 2), melyek formailag a 2. pontban említetthez kapcsolhatóak.

Korsó

Valószínűleg *korsó töredéke* az a szürke színű, besimított külső felületű, vékony falú darab is, melynek külső oldalán apró téglalapokból álló bepecsételt díszítés fut körbe.

Szinte pontosan ugyanilyen mintával díszített edények kerültek elő a budavári palota több török-kori gödréből is (GERELYES 1987). Ez a szürke anyagú, redukált égetésű, besimított külső felületű edénytípus a török kor egyik jellegzetes kerámialelete (FEHÉR 1959, 124—125), azonban nem terjedt el az ország területén egyforma mértékben. A korszakra végig jellemző, így pontosabb kormeghatározásra alkalmatlan.

Fazekak

1. A 6. sz. verem fazekainak második csoportjában elemzett „*galléros*” *peremű edények* közé két kiegészíthető darab és több töredék tartozott (ltsz: 67.19.23—24—25—29). Anyaguk világosbarna színűre égetett agyag, belső oldaluk és peremük mázas, külső oldalukon sűrű vízszintes sorokban körbefutó bekarcolt díszítés (5. kép 9—10, 7. kép 2—3).

2. A 6. sz. verem fazekainak negyedik csoportjában elemzett sárgásfehér anyagú, vékony falú, belül mázas, külső oldalukon vörös, illetve barna színű *festéssel díszített edények* közé két töredék tartozott (ltsz: 67.19.30—45).

3. A verem anyagában két darab vörösesbarna színű, durva megmunkálású, rosszul kiégetett *fazéktöredék* került elő (ltsz: 67.19.31—33). Az egyik darabon ujjbenyomkodással tagolt kiugró bordadiszítés fut körbe.

Pontosan ugyanilyen darabot ismerünk az ozo-rai várkastély törökkori gödreinek anyagából is (FELD—GERELYES 1985, 173). Ezen edénytípus megjelenését Magyarországon egyértelműen a 16. század folyamán a Balkánról felhúzó délsláv lakossághoz köthetjük (GERŐ 1985, 198—199, GERELYES—FELD 1986, 177).

Tálak

A verem anyagában egy kiegészíthető *függesztőfüles tál* és több töredék került elő (ltsz: 67.19.16—20—22—28).

A kiegészíthető darab formailag közel áll, de nem azonos a 6. sz. verem táljával. A két edény főként peremének és talprészének kiképzésében tér el egymástól (5. kép 8). A 8. sz. verem tálja formája és mázának jellege alapján egy valamivel későbbi típust képvisel.

Kályhaszemek

Két kiegészíthető, jellegzetesen törökkori *kályhaszem* került elő (ltsz: 67.26.1, 67.19.9). Mindkettő vörösbarna égetett agyag, belső oldaluk és peremük sötétzöld mázas. Kissé lapított kupa alakúak, testüket egy vastagabb, szélesen kihajló vízszintes peremüket több vékony borda tagolja (5. kép 4. 7).

E kályhaszemtípus az ország töröklakta vidékein mindenütt elterjedt. Több más edénytípushoz hasonlóan a korszakban mindvégig használatban volt. Közölt példányai közül csak néhányat említenék: ismerünk Szolnokról (KOVÁCS 1984, 44), Esztergomból (FEHÉR—PARÁDI 1960, XXVIII. 2), Egerből (FODOR—KOZÁK 1970—71, 18). A 8. sz. verem leletegyüttesének 17. századi keltezését — az itt talált pénzérmén kívül — a fent elemzett tárgytípusok is alátámasztják. Két kiegészíthető, galléros peremű füles fazeka egyértelműen a 17. század második felére keltezhető darabokhoz áll közel. Függesztőfüles tálja szintén inkább egy későbbi típust képvisel. A verem anyagában középkori jellegű kerámiát és sgraffito díszes talpas tálakat nem találtak.

63/1. munkahely: XIV. szelvény 2. sz. verem⁴

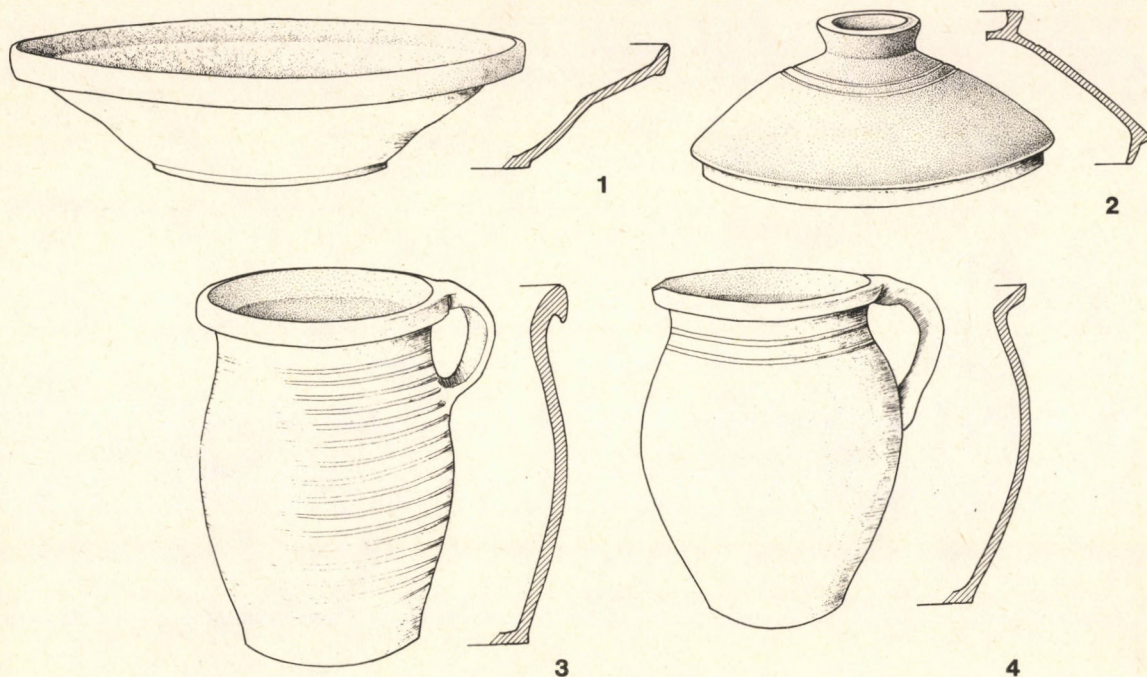
Fazék

A 26. verem fazekainak második csoportjában elemzett típusba tartozó darab. Világosbarna színűre égetett agyag, kívül mázatlan, belül és peremén sötétbordó máz fedti. Testét kívül sűrű vízszintes sorokban futó bekarcolások díszítik. Pereme kifelé hajló, legömbölyített, teste kissé kihasasodó (ltsz: 67.30.110) (6. kép 3, 7. kép 4).

Kancsó

Világosbarna színűre égetett, kívül-belül mázatlan edény. Tojásdad alakú teste a nyakánál összeszűkül, pereme kifelé hajló, kívül megvastagított. Peremét egy helyen kiöntőcsőre képezték ki, vele szemben indul vastag füle, mely az edény vállához köt be (ltsz: 67.30.111) (6. kép 4).

A közölt anyagban az edény párhuzamát nem találtam.



6. kép. A XIV/2. verem edényei.
Fig. 6. Pottery from pit XIV/2.

Fedő

Vörös színű agyag, külső oldala sötétzöld mázas. Testét két bekarcolt koncentrikus kör díszíti. Lapított félgömb alakú, fogója csonkakúp forma (ltsz: 67.30.114) (6. kép 2).

A tárgy valószínűleg talpas tálak fedésére szolgált, erre utal szélének lépcsős tagolása, mely a lekerekített peremű talpas tálak fedésére volt a legalkalmasabb. Hasonló forma ismert a török rézedények köréből. Agyagból készült párhuzamával a közölt leletanyagban nem találkoztam.

Tál

A 6. sz. verem táljához hasonlóan kiemelkedő szépségű függesztőfüles tál került elő a XIV. szelvény 2. sz. vermének betöltéséből is (ltsz: 67.30.113). Világosbarna színűre égetett agyag. Kívül mázatlan, belül krémszínű mázalapon barna, zöld, fekete, bordó színű, szabálytalanul lecsorgó és márványosan összefutó mázcsíkok. Mélyöblű tál, széles pereme csaknem vízszintesen kifelé hajló, peremének széle függőleges, kívül megvastagított. Peremének kiképzése eltér a 6. sz. veremben előkerült zöld mázas tálétól, egyébként azonban a két tál formailag igen hasonló (6. kép 1, 3. kép 3).⁵

Ilyen jellegű, márványosan összefutó mázzal díszített tálakat eddig csak a késői — 17. század vége, 18. század eleje — leletanyagból ismertünk (MÉSZÁROS 1968, 21, GERELYES 1985, 237). Héjj Miklós ásatási jelentése szerint a gödör betöltéséből a 16. század második feléből származó pénzérem került elő (HÉJJ 1964, 86—87). E szerint ez a visegrádi tál lenne az e típusból ismert legkorábbi darab. Ha ez az egészen korai keltezés megkérdőjelezhető is, az együttes egésze és a területen előkerült többi pénzérem alapján e tálát a 17. század közepénél későbbre nem keltezhetjük.

Összefoglalás

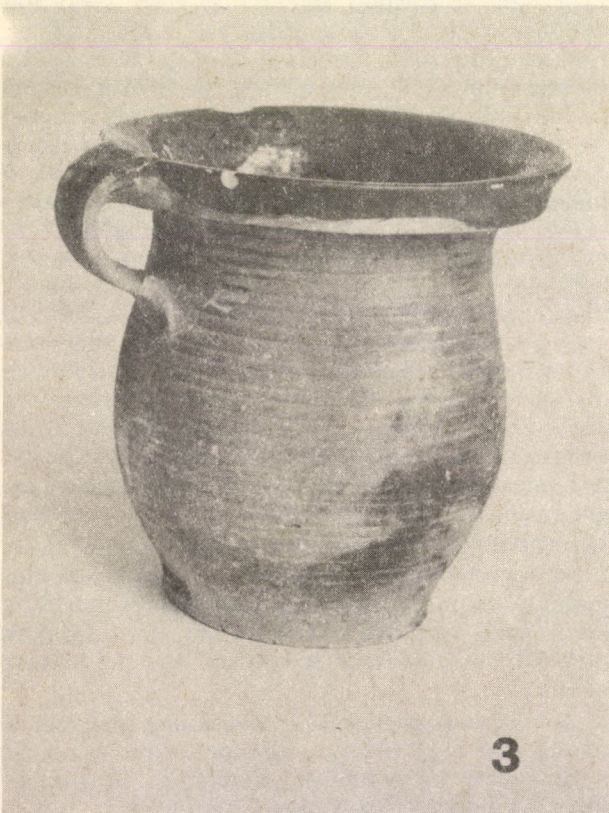
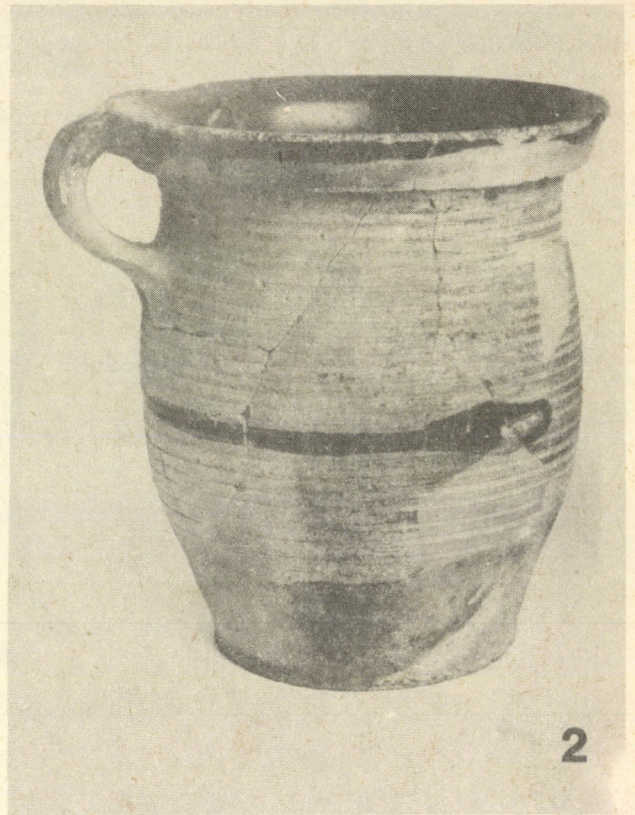
1. A most közreadott leletanyag több tárgytypus esetében módosítja azok eddigi keltezését. Ezek szerint az eddig feltételezettnél mintegy 50 évvel rábban, már a 16. század második felében használatban volt pl. a függesztőfüles tálak egy csoportja, valamint a belül mázas, kívül vízszintes bekarcolásokkal díszített „galléros” peremű fazekak. A hódoltságkori leletanyagban belül külön csoportot alkotó sgraffito díszes kerámia keltezéséhez is segítséget nyújt a most közreadott anyag. E szerint két lelőhelyen (62/6—62/7. munkahely 26. verem, illetve ugyanez a munkahely veremmegjelölés nélkül) egyértelműen a 16. század második felére keltezhető együttesben került elő ez a típus, a harmadik esetben pedig egy érem nélküli, de ugyancsak nagy valószínűséggel a 16. század második felére keltezhető együttesből (6. sz. verem).

2. A most közreadott leletanyag feltűnő hasonlóságot mutat a budavári palotában, illetve a Tabánban előkerült török kori kerámiával.

3. Az egyértelműen a mohamedán lakossághoz kapcsolható talpas tálakon és kiöntőcsöves korsókon kívül nagy számban kerültek elő olyan fazekak, melyeket a korszakban a magyar lakosság is használt.

4. A visegrádi anyagból gyakorlatilag hiányzik az ország más vidékein igen gyakori szürke színű, fényes, fekete külső felületű korsótípus. E jelenségnek feltehetően etnikai okai lehetnek.

5. Az elemzett leletanyagban mindössze két darab kézi korongon készült kerámiatöredék került elő



7. kép. 1. Fazék a 6. veremből; 2—3. Fazekak a 8. veremből; 4. Fazék a XIV/2. veremből
 Fig. 7. 1. Pot from pit 6.; 2—3. Pots from pit 8.; 4. Pot from pit XIV/2.

(8. sz. verem). Érdekes ezen úgynevezett délszláv kerámia hiányára felfigyelnünk, hiszen a török zsoldösszeírások tanúsága szerint Visegrádon szép számmal szolgáltak nyelvüket, hitüket, etnikai kü-

lönállásukat megőrző délszláv származású martalóc katonák is. E szerint a kerámiatípus megjelenése nem hozható összefüggésbe a martalóc katonasággal.

Jegyzetek

1. Az agyag közlésre való átengedéseért az ásató Héjj Miklósnak tartozom köszönettel. A tanulmány kizárólag az általa, az 1959–63 közötti években feltárt leletanyagot ismerteti.
2. A korabeli útleírások a palota területét romos, gaz-

3. Szőke Mátyás szóbeli közlése.
4. Valószínű, hogy nem került beletárolásra a teljes leletanyag, e néhány darab azonban így is közlésre érdemes.
5. A tanulmány rajzait Soproni Emese készítette.

IRODALOM

- FEHÉR 1959
G. FEHÉR, *A pécsi Janus Pannonius Múzeum hódoltságkori török emlékei.* — *Denkmäler aus der Zeit der türkischen Unterwerfung im Janus Pannonius Museum in Pécs.* JPMÉ 1959. 103—149.
- FEHÉR 1969
G. FEHÉR, *Macar sanatında görülen türk etkisi.* Türk Sanati Tarihi, Araştırma ve İncelemeleri II. İstanbul 1969. 205—213.
- FEHÉR 1972
G. FEHÉR, *Adatok Eger török agyagművességéhez.* — *Türkisch pottery at Eger.* Egri MÉ 10 (1972) 191—214.
- FEHÉR—PARÁDI 1960
G. FEHÉR—N. PARÁDI, *Esztergom-Szenttamáshegyi 1956. évi törökkori kutatások.* — *Fouilles pratiquées près Esztergom a Szenttamáshegy.* Esztergom Évlapjai 1960. 35—44.
- FELD 1984
I. FELD, *Jelentés a salgói vár 1981—83. évi régészeti kutatásáról.* — *Bericht über die Ausgrabung in der Burg Salgó in den Jahren 1981—83.* NMMÉ 10 (1984) 213—264.
- FELD—GERELYES 1985
I. FELD—I. GERELYES, *Későközépkori leletgyűttes az ozorai várkastélyból.* — *Spätmittelalterlicher Fundkomplex aus dem Burgschloss von Ozora.* ComArchHung 1985, 163—184.
- FODOR—KOZÁK 1970—71
L. FODOR—K. KOZÁK, *Leletgyűttesek a románkori székesegyház környékéről.* (Adatok az egri vár XVII—XVIII. századi kerámiájának történetéhez I.) — *Ensembles der trouvailles des alentours de la cathédrale de l'époque Romane.* (Données relatives à l'histoire de la céramique des XVIIe et XVIIIe siècles du château-fort D'Eger) EgriMÉ 8—9 (1970—71) 147—199.
- GERELYES 1985
I. GERELYES, *Adatok a tabáni török díszkerámia keltezéséhez és etnikai háttéréhez.* — *Data on the chronology and ethnic background of decorated Turkish ceramics found in the Tabán (Buda).* FolArch 36 (1985) 223—247.
- GERELYES 1986
I. GERELYES, *Adatok a sgraffito díszes török kerámia keltezéséhez.* Keletkutatás 1986. ősz 69—84.
- GERELYES 1987
I. GERELYES, *Török leletgyűttesek a budavári palotából (1972—1981).* BudRég 1987 sajtó alatt.
- GERELYES—FELD 1986
I. GERELYES—I. FELD, *Hódoltságkori leletgyűttesek az ozorai várkastélyból.* — *Fundkomplexe des Burgschlosses von Ozora aus der Zeit der Türkenherrschaft.* ComArchHung 1986. 161—182.
- GEREVICH 1966
L. GEREVICH, *A budai vár feltárása.* Bp. 1966.
- GERŐ 1978
GY. GERŐ, *Türkische keramik in Ungarn. Einheimische und importierte Waren.* Fifth International Congress of Turkish Art. Bp. 1978. 347—361.
- GERŐ 1985
GY. GERŐ, *Die Frage der Keramik und des Ethnikums im Türkischen Fundmaterial von Ungarn.* Wissenschaftliche Arbeiten aus dem Burgenland, Bd. 71. Eisenstadt 1985. 195—200.

- HEGYI 1984
 HÉJJ 1960
 HÉJJ 1961
 HÉJJ 1962
 HÉJJ 1964
 HÉJJ 1966
 HÉJJ 1963
 KÁLDY—NAGY 1970
 KÁLDY—NAGY 1977
 KARÁCSON 1908
 KOVÁCS 1984
 KOZÁK 1966
 KOZÁK 1975
 MH 1984
 MMT V. 1958
 MÉSZÁROS 1968
 NAGY 1936
 SIKLÓSI 1982
 SAHM 1914
 SZŐKE 1968
 SZŐKE 1969
 SZŐKE 1970
 VELICS 1886—1890
 K. HEGYI, *Egy világbirodalom végvidékén* Bp. 1982.
 M. HÉJJ, *Visegrád-Alsóvár*. RégFüz Ser.1. 13 (1960) 101—102.
 M. HÉJJ, *Visegrád-Alsóvár*. RégFüz Ser.1. 14 (1961) 74.
 M. HÉJJ, *Visegrád-Alsóvár*. RégFüz Ser.1. 15 (1962) 79.
 M. HÉJJ, *Visegrád-Alsóvár*. RégFüz Ser.1. 17 (1964) 86—87.
 M. HÉJJ, *A visegrádi Alsóvár lakótornyának építéstörténete*. Műemlékvédelem 10 (1966) 1. sz. 1—9.
 M. HÉJJ, *Visegrád-Alsóvár*. Ásatási jelentés és napló. 1963. MNM Adattár
 GY. KÁLDY—NAGY, *Harácsszedők és ráják. Török világ a XVI. századi Magyarországon*. Bp. 1970.
 GY. KÁLDY—NAGY, *A budai szandzsák 1559. évi összeírása*. — *The taxation census in 1559 of the Sanjak of Buda*. Bp. 1977.
 I. KARÁCSON, *Evlia Cselebi török világotutató magyarországi utazásai* II. Bp. 1908.
 GY. KOVÁCS, *Török kerámia Szolnokon*. — *The Turkish Pottery from Szolnok*. Szolnok megyei Múzeumi Adattár 30—31. Szolnok 1984.
 K. KOZÁK, *A sümegi és a szigligeti vár XVII. század végi kerámiája*. — *Die Keramik von Ende des 17-en Jahrhunderts der Schlösser von Sümeg und Szigliget*. VMMK 5 (1966) 81—89.
 É. KOZÁK, *A hollókői vár kutatása*. NMMÉ 1975/21. 23—52. *Magyarország hadtörténete* Bp. 1984.
 Magyarország Műemléki Topográfiája V. Pest megye Műemlékei II. Bp. 1958.
 GY. MÉSZÁROS, *Szekszárd és környéke törökös díszítésű kerámiai emlékei*. — *Ceramic relics with Turkish-style ornamentation from Szekszárd and its environment*. Szekszárd 1968.
 L. NAGY, *Tabán a régészeti ásatások világában*. TBM 4 (1936) 18—29.
 GY. SIKLÓSI, *Török konyha Isztolni Belgrád belvárosából*. Székesfehérvár 1982.
 W. SAHM, *Beschreibung der Reisen des Reinhold Lubenau*. I. Königsberg 1914.
 M. SZŐKE, *Visegrád-Alsóvár*. RégFüz Ser.1 21 (1968) 83.
 M. SZŐKE, *Visegrád-Alsóvár*. RégFüz Ser.1. 22 (1969) 95.
 M. SZŐKE, *Visegrád-Alsóvár*. RégFüz Ser.1. 23 (1970) 103—104.
 A. VELICS, *Magyarországi török kincstári defterek*. I—II. Bp. 1886—1890.

TURKISH CERAMICS FROM ALSÓVÁR IN VISEGRÁD

Extract

Large-scale archaeological excavations were carried out on the territory of the so called Alsóvár (Lower castle) in Visegrád between 1959 and 1963, then between 1966 and 1976 led by Héjj Miklós and later by Mátyás Szőke, in course of which very rich material of finds from the Turkish Period has been found. Though the material is mostly unelaborated, it seemed still promising to publish some smaller find units. The present publication is a preliminary one. It aims, on one hand a more exact dating of ceramics type of the Turkish Period inside the Period, and also to call attention of scientists dealing with Hun-

garian folk ceramics or late meadieval ceramics to some problems that were met during the analysis of the material.

Visegrád in the Turkish Period

Visegrád was ruled by the Turks from 1544 till 1686, i.e. through the whole period of the Turkish occupation of Hungary. Turkish army occupied the Alsóvár (Lower-Castle) and the Fellegvár (Upper-Castle). As it can be judged from the list of payrolls Visegrád had minor role among the forts of the surroundings. It is, however, worth mentioning, that the population was changed by the Turks.

According to a Turkish document from 1570 103 houses were counted, their owners were all of Turkish or Southern Slav origin (KÁLDY—NAGY 170, 140). Several data seem to support the supposition that the centre of the town in the Turkish Period must have been the Alsóvár and its surroundings.

The territory of the excavations

Several store-pits of the Turkish Period were found on the territory of the Alsóvár. They were mostly of well of hive form, 2 to 5 m deep, often dug into one another. The pits were filled after exhausting them, with debris of the household. (HÉJJ 1964, 86—87). The following material was found in these fillings of the pits.

Material of finds

1. The pottery material found in the Alsóvár (Lower-Castle) in Visegrád modifies the dating in case of several types. Accordingly e.g. a group of dishes with suspension handle (Fig. 4. 3.), and pots of „collar-rim” decorated with horizontal engravings, and glazed from inside (Fig. 7. 1—4.) were used as early as the second half of the 16th c. i.e. about 50 years earlier as supposed. The material presented here helps the dating of ceramics ornamented with sgraffito, forming a special group in-

side the find material of the Turkish Period. This type was found on two sites (26. pit of section 62/6—62/7, and the same section without the indication of the pit/in find units dated by coins of the second half of the 16th c., and in a third case it was found in a find unit without coins, still most probably dating from the second half of the 16th c. (pit 6. from trench 61/2.) (Fig. 2. 1., Fig. 3. 1—2., Fig. 4. 2.).

2. The Visegrád material shows striking similarities to Turkish Period ceramics found in the Buda Castle and in Tabán.

3. Beside the pedestal bowls and jars with spout belonging unilaterally to the Mohamedan population, there were many pots found, which had been made most probably by Hungarian potters (Fig. 7. 1—4.).

4. The grey jar of reduced burning with glazy black outer surface, frequently met on other parts of the country is practically missing from the Visegrád material, which is due to ethnical reasons.

5. Only two pieces of sherd from pottery made on handwheel were found in the analysed material (pit 8. trench 61/2). This so called Southern Slav ceramics was a characteristic find of the period of Southern Transdanubia. (GERŐ 1985, 198—199, GERELYES—FELD 1986). According to the Visegrád material it cannot be connected with the marauder army of Southern Slav origin.

I. Gerelyes
Magyar Nemzeti Múzeum
H—1370 Budapest
Pf. 354

