

Zsidi Paula

## AQUINCUM POLGÁRVÁROSÁNAK VÁROSFALA ÉS VÉDMŰVEI AZ ÚJABB KUTATÁSOK TÜKRÉBEN

Aquincum polgári településének városfala szinte az aquincumi ásatások megindulása óta témája a kutatásnak. Ez nem véletlen, hiszen e több mint 2000 méter hosszú rendszer foglalta keretbe a várost, magán viselve annak minden változását. Hogy az 1883 óta folyó feltárások a teljes rendszert hány helyen metsztek, vágták át és vizsgálták, azt pontosan megállapítani ma már nem lehet. A rendelkezésünkre álló adatok alapján azonban bizonyos, hogy a kutatás több mint száz ponton érintette a városfalat, illetve a polgári település védműveit.

Egészen a legutóbbi időkig az ide vonatkozó kutatások a városfalra irányultak. Annak szélessége, alapozása, falazási technikája, valamint kapuinak, bástyáinak alaprajza, illetve azok építési időpontjának meghatározása volt a cél.<sup>1</sup> Az 1960-as évek végétől megindult modern kutatások eredményeképpen azonban ma már a polgári település védműveinek kutatásáról beszélhetünk.<sup>2</sup> S ez nemcsak azt jelenti, hogy egy szerkezetben összetett építményről van szó, amelynek a fal csak az egyik alkotóeleme, hanem azt is, hogy a polgári település fennállásának kb. 300 éve alatt a védelmi rendszer kiterjedése is változott. Bár a „védmű” elsősorban katonai objektumokkal összefüggésben használatos kifejezés, mégis ha összehasonlítjuk az aquincumi polgárváros védműveit az aquincumi katonai táborok valamelyikének védműveivel, meggyőződhetünk róla, hogy joggal használjuk ezt a kifejezést.<sup>3</sup>

A védműrendszer kiterjedésének és periódusainak kutatásánál több nehézséggel is találkozunk. Egyrészt a rendszer négy oldala nem azonos mértékben kutatott. Ismereteink a déli, nyugati és az északi oldalról származnak nagyrészt, míg a keleti oldal meglétét csak a ráutaló nyomok alapján feltételezhetjük. További problémát jelentett, hogy a korábbi kutatások elsősorban magára a falra, illetve az azzal összefüggésben álló kőépítményekre összpontosítottak. E feltárások adatai többnyire hiányosak, pontatlanok, nem részletezettek. Leletanyag alig ismert ezekből a feltárásokból.<sup>4</sup> Végül ugyancsak nehezítette a munkát, hogy a modern feltárások egy része leletmentés volt, amely sürgős, határidős építkezésekhez kapcsolódott. Sok esetben csak a megfigyelésre volt módunk. Előfordult, hogy az építkezés egyidejűleg több ponton is érintette a városfal vonalát.

A régi kutatások hiányosságait és a modern, kény-

szerszülte feltárások esetlegességeit néhány tervátsalással igyekeztünk kiegészíteni, értelmezni. A több éves munka nyomán a polgárváros védművei új megvilágításba kerültek. Nyomvonalai, szerkezete és periódusai új összefüggésekben körvonalazódtak.

### Kutatástörténet

A polgárvárost körülvevő építmény maradványairól az első hitelt érdemlő tudósítást 1862-ben *Rómer Flóris* adta (RÓMER 1862, 50). Marsigli gróf a XVII. század végéről származó metszetén jelzett két óbudai romot (MARSIGLI 1726, V. kép) igyekszik helyhez kötni,<sup>5</sup> s a helyszínen járva szemtanúként írja le az általa castrumnak vélt kisebb erőd „sánczolatát”. Annak három oldalán (É, NY, D) Rómer idejében még megfigyelhetők voltak az árkok és a töltés egyaránt, s a felszíni domborulatok még oly mértékben láthatóak voltak, hogy pontos hosszúságukat is közli. Szükségesnek tartotta azonban megjegyezni, hogy a keleti oldalon ezt a jelenséget megfigyelni nem lehet.

Legközelebb ismét Rómertől értesülünk arról (RÓMER 1975, 111–113), hogy „a római vízvezeték nyugati oldalán a város nyomai egészen eltűntek. . .”, s éppen akkor tett sétát a területen Zsigmondy Gusztávval, mikor a „castrum” nyugati falának végsorát ásták ki az építkező gazdák, s vitték a Kiscelli utca feltöltéséhez.

Rómer „terepbejárását” követően *Torma Károly* indította meg a feltárást az 1880-as években (TORMA 1880, 255–256), az ún. Csigadombtól délre lévő „domborulat”, amely alatt a castrum falát sejtette. A feltárások az északi és a nyugati falszakaszra terjedtek ki. Ekkor került elő a délnyugati saroktorony, valamint az északnyugati sarok is. A „domborulat” által jelzett két négyszög között Torma szoros összefüggést sejt, bár úgy tartja, hogy a közrefogott terület castrumnak túl nagy. Mivel a felszínen is két összefüggő településrészt érzékelt, a magyarázatot abban látja, hogy a pillérektől nyugatra lévő táborhoz tartozott a keleten lévő canabae.

Döntő változást hozott a papföldi és a Szentendrei út vele szemközti oldalán lévő romok megfirtelésében *Kuzsinszky Bálint* tevékenysége. Ő ismerte fel a település polgári jellegét (KUZSINSZKY 1934, 13, 14). A város kiterjedését a korábbi ásatási eredményekre támaszkodva határozza meg északon, délen és nyugaton. A keleti oldallal kapcsolatban feltételezi, hogy a

polgári település az itt lévő romokat is magában foglalja, de nem terjed egészen a Dunáig. A település keleti határát elméleti úton az ott talált kultuszhelyektől nyugatra húzza meg. A városfal építésének korát Hadrianus uralkodásának idejére helyezi, a municipium rang elérésével egyidejűleg.

A kutatás az elkövetkezendő évtizedekben már ennek a tudományos eredménynek az ismeretében folyt. A déli szakaszon 1931-ben ásta ki Nagy Lajos egy nagy vízvezető csatorna és egy vastag fal(=városfal) részletét a Villamos Centrálé előtt (NAGY L. 1941, 185). A jól megmunkált mészkőtömbökből álló fal 160–170 cm széles volt. Ugyancsak itt, a Villamos Centrálé bejárata előtt került elő egy kerek kis építmény, amelyet Szilágyi János szentélyként dokumentált (SZILÁGYI 1937, 273).

A városfal északi szakaszán is több ponton folyt kutatás az 1930-as években. Nagy Lajos a Torma Károly által részben feltárt falakat több helyen keresztárokjal újból megkutatta (NAGY L. 1937, 262), s az előkerült leletek alapján a fal korát a 2. század első felére helyezi.

Ennek az ásati szakasznak az eredményeire támaszkodva foglalta össze Nagy Lajos a polgár város topográfiáját (NAGY L. 1942, 354–370). Ebben részletes leírást ad az egyes falszakaszokról, szélességét 110–130 cm-ben határozza meg. A keleti oldalon a fal meglétére egyrészt „nagyobb méretű falak” jelentkezéséből, másrészt pedig az épületmaradványok változó sűrűségéből következtet. Több apróbb, de lényeges új megfigyelést is közread a város szerkezetére vonatkozóan. Így ő írja le először, hogy a polgár városból észak felé kivezető út az ún. „A” utca, aminek következtében a polgár város északi és déli kapuja nem állt egyenes tengelyben egymással. Észreveszi, hogy a 2. század elején körbekerített város nyugati és északi oldalán kívül is folyamatosan kerülnek elő falmaradványok, amelyek azt bizonyítják, hogy a polgár város később túlnőtt a városfalakon.

Az 1940-es években a déli városfalszakaszon egy helyen folyt kutatás, a Villamos Centrálétól keletre, ahol Nagy Tibor kiásta a déli városfal egy hosszabb szakaszát. A fal alapját 210 cm a felmenő részét 190 cm szélességben találta (NAGY T. 1943, 384).

Sokkal intenzívebb kutatás folyt az északi városfalnál, ahol 1943–44-ben Szilágyi János az északi városkapu feltárássá tett kísérletet. Az ásati jelentésekéből kiindulva (SZILÁGYI 1943, 357; 1945, 453; NAGY L. 1945, 182–183), úgy tűnik, hogy elő is került az északi kapu. Az újabb ásások (PÓCZY 1976/b, 34; ZSIDI 1982, 35), valamint az Aquincumi Múzeum rajztárában őrzött felmérési rajz alapján azonban egyértelműnek látszik, hogy a kutatás végén Szilágyi János által felrajzolt kapu sokkal inkább egy logikus elméletből kiinduló ügyes szerkesztés, semmint az ásati eredmények összesítése.<sup>6</sup>

További kutatásokat is folytatott Szilágyi János az északi városfal mentén keleti irányban (SZILÁGYI

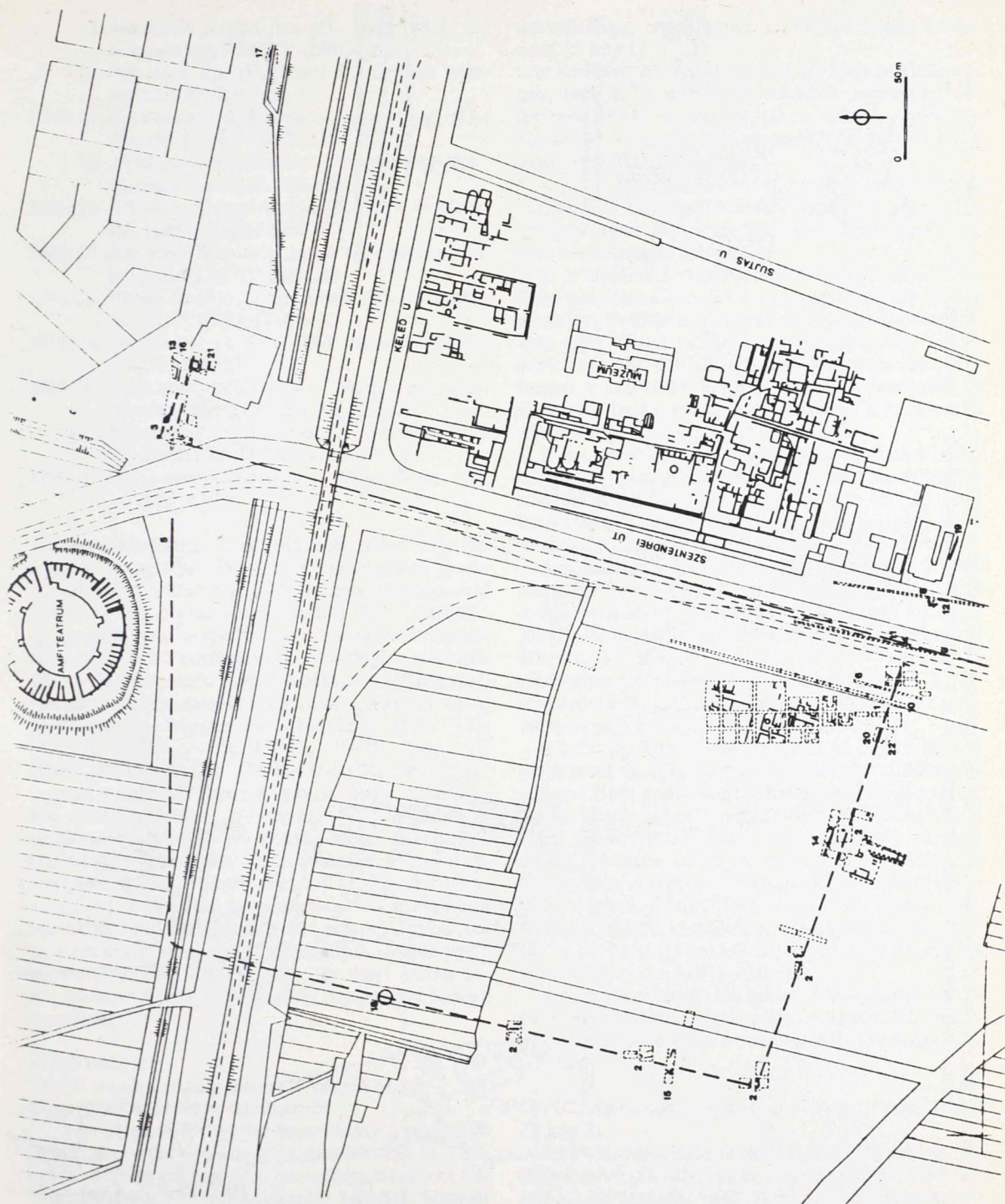
1950, 311–312). Ezen a kb. 200 m hosszú szakaszon, ahol 16 árkot húzott, a nyugati oldalon lévő tornyokhoz hasonlóakra nem akadt. Kivéve a kutatót szakasz legvégét, ahol egy kis torony volt, melynél a fal vonulata meg is tört. Az ásató e hely közelében sejtette a fal fordulását a keleti oldalon. A városfal vastagsága a vizsgált szakaszon igen eltérő, átlagosan 150–170 cm. Feltárt néhány, a fal mentén álló épületet is, amelyeket a 2. század közepére, végére datált.

Ennek a tízéves kutatási periódusnak az eredményeit is beépítette Szilágyi János az ötvenes évek közepén készült összefoglaló munkájába (SZILÁGYI 1956, 28). Megállapításai az eddigi eredményeket – az északi kapuzattal kapcsolatosan már korábban kifejtettekén kívül – a városfal keleti oldalára vonatkozó utalásokkal egészítették ki. A városfal azonos szakaszán lévő eltérő szerkezetű falmaradványokat a különböző korú javításokkal magyarázza.

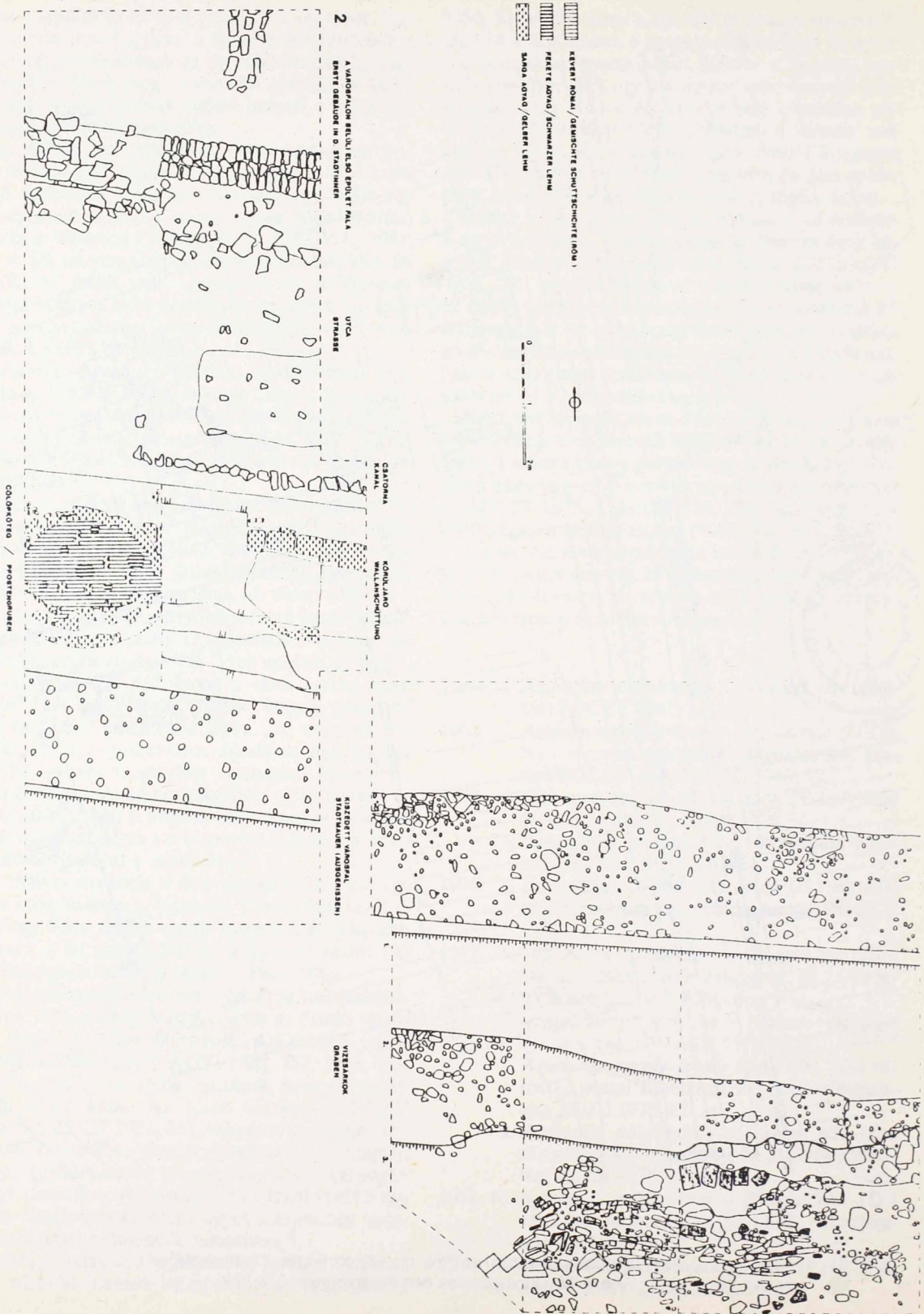
Ezt követően egészen az 1960-as évek végéig nem folyt feltárás a városfalak mentén. Az ebből az időszakból származó és a polgár város falával is foglalkozó munkák vagy csak ismétlik az eddigi eredményeket (NAGY T. 1973, 113, 118–119, 120, 123) vagy csak érintőlegesen említik azokat (NAGY T. 1971, 59–81).

A hatvanas évek végén vette kezdetét az a kutatás-sorozat, amely mintegy 22 új ásást, illetve megfigyelést eredményezett (1. kép – a helyszínrajz szereplő szám azonos az ásás sorszámaival):

1966. 1. *Aquincum polgár város – Nyugati rész* (ásatás) PÓCZY 1967, 31–32.
1968. 2. *Aquincum polgár város – Nyugati rész* (D-i és Ny-i városfal, bástyák és saroktorony, ásatás) PÓCZY–HAJNÓCZI 1969, 27.
1975. 3. *Pók utca–Szentendrei út sarok* (É-i városfal és kapu, ásatás) PÓCZY 1976, 34.
4. *Aquaeductus pillérek* (D-i városfalnál, leletmentés) KABA 1976, 35–36.
1976. 5. *Szentendrei út–Pók utca sarok* (É-i városfal az amfiteátrum körzetében, ásatás) PÓCZY 1977, 21.
1977. 6. *Aquincum polgár város – Nyugati rész* (D-i városfal, elektromos kábelárok, M 11 út leletmentés) ZSIDI 1978, 37.
7. *Aquincum polgár város – Nyugati rész* (D-i városfal, ásatás) ZSIDI 1978, 37.
8. *Aquincum polgár város – Keleti rész* (D-i városfal, postai kábelárok, M 11 út leletmentés) ZSIDI 1978, 37.
9. *Aquincum polgár város – Nyugati rész* (D-i városfal, BKV kábelárok, M 11 út leletmentés) ZSIDI 1978, 37.
1978. 10. *Aquincum polgár város – Nyugati rész* (D-i városfal, csatornaárok M 11 út, leletmentés) ZSIDI 1979, 37.
1979. 11. *Szentendrei út–aquaeductus pillérek* (M 11 út leletmentés) KABA 1980, 36–37.



1. kép Helyszínrajz összesítő az 1966 óta végzett ásások feltüntetésével  
 Abb. 1. Situationsplan mit den Ausgrabungen seit 1966.



2. kép 1: A déli városvfal, az 1986-90. évi feltárások alaprajza; 2. A déli városvfal, az 1980. évi feltárás alaprajza (részlet)  
 Abb. 2. Südliche Stadtmauer, Grundriss der Freilegung 1986-90; 2. Südliche Stadtmauer, Grundriss der Freilegung 1980. (Detail)

12. *Aquincum polgárváros* (D-i kapu, M 11 út, leletmentés) PÓCZY–ZSIDI 1980, 37.
13. *Pók utcai ltp.* (É-i kapu és városfal, leletmentés) ZSIDI 1980, 37.
1980. 14. *Aquincum polgárváros – Nyugati rész* (D-i városfal ásatás) ZSIDI 1981, 27.
15. *Aquincum polgárváros – Nyugati rész* (Ny-i városfal, ásatás) ZSIDI 1981, 27.
1981. 16. *Pók utca–Kreml malom* (É-i kapu és városfal, ásatás) ZSIDI 1982, 35.
1982. 17. *Pók utca–Péter utca sarok* (É-i városfal, leletmentés) ZSIDI 1983, 37.
1983. 18. *Husztai út–Keled utca sarok* (Ny-i városfal, ásatás) PÓCZY 1984/b, 43.
1984. 19. *Szentendrei út 135.* (D-i városfal, ásatás) ZSIDI 1985, 39.
1986. 20. *Aquincum polgárváros – Nyugati rész* (D-i városfal, ásatás) ZSIDI 1987a, 38.
21. *Pók utca–Kreml malom* (É-i kapu és városfal, ásatás) ZSIDI 1987a, 38–39.
1990. 22. *Aquincum polgárváros – Nyugati rész* (D-i városfal, ásatás)

A fenti ásatásokkal a városfalra és védműveire vonatkozó topográfiai ismereteink ugrásszerűen gyarapodtak, ezzel azonban a több tízezres nagyságrendű leletanyag feldolgozása nem tudott lépést tartani.<sup>7</sup> Így az időközben megjelent, a polgárváros városfalával is foglalkozó tanulmányok, összefoglaló munkák többnyire a Régészeti Füzetek szűkszavú jelentéseire, valamint a párhuzamokra alapozva igyekeztek az új eredményeket felhasználni (MÓCSY 1975, 171; PÓCZY 1976/a, 44. ff.; 1984/a, 20–21; 1985, 17; 1986/a, 25; 1986/b, 121–122; HAJNÓCZI 1987, 104).

Jelen munkának éppen az a célja, hogy az ásatásokat, leletmentéseket „előrendezze” az anyagközlés számára. A cikk első részében a szerző ásatásaiból származó új topográfiai és stratigráfiai adatokat ismertetjük a feltárások vádművekre vonatkozó<sup>8</sup> leírásaival, az előkerülés sorrendjében. A stratigráfiai adatokból rendelkezésünkre álló relatív kronológiát az éremanyag segítségével pontosítjuk. Végül pedig kísérletet teszünk arra, hogy az így nyert három keresztmetszetet (É-i, NY-i és D-i) összhangba hozzuk egymással.

#### A Déli városfal

1977/6. *Aquincum polgárváros – Nyugati rész*  
Elektromos kábelárok-leletmentés

Az M 11-es út építéséhez kapcsolódva a régi HÉV sínek nyugati oldalán kb. 100 méter hosszán és mintegy 80–100 cm szélességben húztak egy észak–dél irányú kábelárkot elektromos vezeték számára. Sikeresen elérni, hogy a munkát nagyrészt kézi erővel végezzék, s így némi megfigyelésre is volt lehetőségünk a május 17. és június 4. közötti időszakban. A szűk árokban 200–240 cm mélységig jutottunk, leletanyagot is gyűjtve. Az árok megtisztított keleti metszetében a

következőket rögzíthettük a városfal körüli szakaszon (3. kép 1).

*A városfal:* Az utolsó két kősorig kiszedett állapotban találtuk.<sup>9</sup> A falkiszedés teknőjét nagyobb kövekkel töltötték ki, szélessége 160 cm volt. A legalsó kősor alja a felszíntől 240 cm-re volt. A falat a sárga agyagos altalajba vágták.

*A falat kísérő árkok:* A városfalhoz déli oldalon csatlakozva három, különböző betöltésű, különböző szintről induló és a városfaltól különböző távolságra lévő fossa indítása látszott.

1. A városfalhoz legközelebb fekszik, a városfal legalsó két kősorával azonos mélységben vágták a sárga altalajba. Betöltése csaknem egységesen kemény fekete agyag. Beásási szintjét nem ismerjük. Mivel ez az árok a városfal déli sfkjától, csaknem alóla indul, valamint a városfalat nagyrészt az árok betöltésének anyagába vágták, szinte biztos, hogy az 1. sz. fossa és a városfal nem összetartozó jelenségek.

2. A második árok a városfal kiszedésének vonalától kb. 50 cm távolságra indul, egy sóderos köves járószintről, amely a felszíntől 150 cm-re van. Az árok betöltése apróköves törmelék, sok kerámiával és átlatsonttal. Szélessége: 450–470 cm.

3. A harmadik árok indításának a városfaltól mért távolsága nem mérhető pontosan, azonban 150–200 cm-re becsülhető. Szélességét 450–500 cm-re tehetjük. Beásási szintjét a jelenlegi felszíntől 80–90 cm-re állapíthatjuk meg. A fenti adatok pontosságát a városfal kiszedésére irányuló beásás befolyásolja. Betöltése erősen omladékos, néhol összefüggő, 3–4 összehabarcsozott kövekből álló faldarabbal.

*A belső védőtöltés:* A városfalhoz az északi oldalon csatlakozik a sárga agyagtéglákból és minden bizonnyal fából épült, háromszor megújított és kétszer leégett rézsű. Szélessége itt 240–270 cm, de ez nem a teljes méret. A legkorábbi periódusában a városfal építési rétegére került a védőtöltés, 170–180 cm mélységben. A legkésőbbi, általunk megfogható rézsű teteje a jelenlegi felszíntől 50 cm-re volt. Ennek lejtése észak felé jól kivehető. A városfaltól északra 400 cm-re, ahol a rézsű eredeti talpát sejteni lehet, egy kis vízvezető csatorna<sup>10</sup> került elő.

*A városfalon belüli első épület:* A városfaltól északra, az anyagrészübe vágva található az első fal, amelynek iránya kissé eltér a városfalétól. Távolsága tőle 270 cm.

1977/7. *Aquincum polgárváros – Nyugati rész*, ásatás (3. kép 2)

Az elektromos kábelároktól keletre eső terület feltárása volt a cél, mivel az az útépítés során a HÉV sínek alá eső területté válik. A feltárással viszonylag rövid idő áll rendelkezésre július 5. és augusztus 7. között. A szelvényrendszer 15 m-es sávban, észak–déli négyzethálóban tűztük ki.

*A városfal:* A városfalnak itt is csak a kiszedett teknőjét találtuk, amit itt apróköves törmelékkel töltöt-

tek vissza. A kiszedés szélessége 160–170 cm volt. Ezen a szakaszon még a legutolsó kősorokat is kitermelték kb. 250 cm mélységig. A kiszedés teknőjének az alja, így a városfal alapozása, a sárga altalajban volt. A városfal felmenő részéről az azt kísérő legkésőbbi árok betöltésének tetejéről származó – néhol legyező alakban fekvő – összehabarcosított faldarabok adnak némi felvilágosítást. A félig betemetődött árokba hulló falrészecskék törtrészből, építészeti tagozatok faragott kőveiből, valamint figurális faragványok töredékeiből álltak, kváderkövel vegyesen.

*A falat kísérő árokok:* A városfalhoz délen csatlakozva különböző szintről beásott és a városfaltól különböző távolságra lévő árokokat találtunk, melyek a keleti és a nyugati metszetek alapján nem voltak teljesen azonos irányúak, bár az eltérés elég kicsi lehetett (4. kép 1).

1. A városfalhoz legközelebb helyezkedik el, északi széle a városfal feltételezett déli síkjával esik egybe, ami ebben az esetben is arra utal, hogy nem egykorúak. Azonban megállapítható, hogy a városfal építésénél meglétét mindenképpen figyelembe vették, s nem az árokba, hanem pontosan a szélére alapozták. Betöltése egységesen kemény, fekete agyag. Felette a második árokhoz tartozó állatsontos réteg megsüpedt. Beásási szintjét itt sem ismerjük. Mélysége a jelenlegi felszíntől 380–390 cm, szélességét 250–300 cm között becsüljük.

2. A második árok indításának távolságát a városfaltól, annak bizonytalan kiszédési teknője miatt, nem állapíthatjuk meg pontosan. Annyi azonban bizonyos, hogy az 1. ároktól távolabb ásták, részben annak kemény fekete agyagos betöltésébe. Ugyancsak bizonytalan beásási szintje is. Betöltése sok kerámiát és állatsontot tartalmaz, benne egy faszenes, paticosos, habarcsos égésréteggel. Mélysége a jelenlegi felszíntől 400 cm-re van. Szélessége nem állapítható meg.

3. Ez a vizesárok fekszik a városfaltól legtávolabb. Csúcsa a városfal alapozásának déli szegélyétől 380 cm-re van, mélysége a jelenlegi felszíntől 340 cm. Betöltése az apróköves törmelék tetején nagyobb összefüggő falomladékot tartalmaz.

*A belső védőtöltés:* A kiszédett városfalhoz északon csatlakozik. Sávjának szélessége kb. 300 cm. A felszíntől 280 cm-re lévő habarcsos szintre alapozták, amely a városfal építési szintjével lehet azonos. Ez a szint erősen átégett, faszenes, paticosos. Efölött már egy sárga agyagtéglákat magában foglaló kemény fekete agyagos réteg következik, legalább két periódusban. A megújításra utal az agyagtéglák kétféle típusa: egy egészen világossárga, csaknem fehér színű, 10 x 20 cm méretű, egy nagyobb sárga színű 25 x 15 cm méretű. Mindkét időszakban megfigyelhető, hogy a rézsüt igekeznek helyenként közel megerősíteni, főleg a talpánál. A rézsűhöz tartozó fa alkotóelemekre csak az agyagtéglák elhelyezkedéséből következtethetünk. Az agyagtéglás rézsű legkésőbbi részének teteje a felszíntől 50 cm-re maradt ránk (4. kép 2).

*A városfalon belüli első épület:* A városfal északi síkjától északra kb. 500 cm-re található az első épület fala, amely azonban nem párhuzamos a városfallal. Előkerült itt is a rézsüt kísérő kis csatorna maradványa is, bár eléggé kiszédett állapotban.

1977/8. *Aquincum polgárváros – Keleti rész* postai kábelárok, leletmentés

A Szentendrei út keleti oldalán észak–déli irányban húzták az árkot gépi erővel 80–100 cm szélességben és átlagosan 100–120 cm mélységben a postai kábel számára. A laza szerkezetű talaj miatt kiduolták az árkot, s így csak megfigyelésre, illetve a geodéziai felmérésre volt lehetőségünk. A kábelárok vonala pontosan metszette a *DNY-i kaputornyot*. Rögzíteni lehetett a városfal várható helyén előkerült két falszakaszt. Ezek egymástól 350 cm-re (belméret) voltak. A felszíntől 100 cm-re volt a fal megmaradt részének teteje. Az északabbra lévő fal szélessége 150 cm volt, míg a déli falszakasz kiterjedése bizonytalan.

1977/9. *Aquincum polgárváros – Nyugati rész* BKV kábelárok, leletmentés

December folyamán 100–150 cm szélességben és átlagosan 100–150 cm mélységben észak–déli irányú árkot húztak gépi erővel a HÉV sínek nyugati oldalán, a sínek nyugatra helyezését megelőzően. A rendelkezésünkre álló rövid idő, valamint a fagy és a hó miatt csak megfigyelésre és geodéziai felmérésre volt módunk.

Ilyen módon rögzíthettük:

- a kiszédett városfal helyét, a felszíntől alig 20–30 cm-re,
- a városfaltól délre lévő legtávolabbi (legkésőbbi) 3. sz. árok köves omladékos betöltését,
- érzékeltetni lehetett a városfalon belüli agyagtéglás szerkezetű belső védőtöltés sávját,
- valamint a városfalon belüli első épület indítását.

1978/10. *Aquincum polgárváros – Nyugati rész* csatornaárok, leletmentés

A jelenlegi HÉV sínek nyomvonalán húzták észak–déli irányban. Szélessége 100–120 cm, mélysége átlagosan 250 cm a jelenlegi felszíntől. A 200–250 m hosszú, géppel ásott árok metszetében a városfal vonalában a következőket rögzíthettük:

- a városfal kiszédése teknőjének északi szegélye,
- déli oldalán egy köves omladékos széles sáv, amely az eddigi tapasztalatok alapján a legkésőbbi árokra omlott falból származhat,
- a városfalon belüli kelet–nyugati irányú útréteg,
- a városfalon belüli első fal 3 m-re volt a kiszedés teknőjének északi síkjától. Kérdéses, hogy ez az első épület fala volt-e, vagy pedig, mivel itt a közelben várható – ha volt ilyen – a következő bástya fala.

1979/12. *Aquincum polgárváros – Déli kapu*, leletmentés

A Szentendrei út keleti, a római kori észak-déli irányú, a polgárvárosba vezető út nyugati oldalán gépi földmunka során ásott keskeny kis árokban előkeült a *Délnyugati kaputorony* maradványa, melynek összefüggéseit mindössze 8 nap alatt kellett kiásni és dokumentálni. Sajnos az eredeti rétegsort részben a korábbi feltárások, részben pedig a területen áthaladó számos közmű erősen bolygatta.

*A toronyfal:* A körlapozású toronynak kb. a fele esett a kutatott területre. A 160 cm széles törtkő alapú toronyfalat 30 cm vastag kváderkövek burkolták, melyből egyetlen sor maradt ránk. A torony falának külső íve szabályos körív, belső oldala sokszög alakú. A toronybelső egy 80 cm széles fal osztotta meg, melyet később építettek a toronyhoz. A torony építési rétegét a lábazat felett lévő mintegy 20 cm vastag habarcsos sóderes réteg jelzi.

*A városfal:* A toronyhoz a nyugati oldalon csatlakozott, azzal egybecéplő. Felmenő része 110–120 cm széles. Nincs egy síkban a torony belsejében jelentkező fallal. A városfalat egységes fekete kemény agyagba alapozták, melynek szélessége 150 cm volt. A toronyhoz a keleti oldalon is csatlakozott egy kelet-nyugati irányú, 90 cm szélességű fal, ami a kapunyílás későbbi elfalazására (?) utalhat.

*A belső védőtöltés:* Mivel a területen alig találtunk eredeti rétegsort, csak nyomát fedezhettük fel a fekete agyagos rétegben előforduló sárga agyagfoltok, illetve egy hamus, faszenes pusztulási réteg formájában.

1980/14. *Aquincum polgárváros – Nyugati rész, ásátás*

A vízvezeték pillérsorhoz közelebb fekvő (B/2 jelű) bástya keleti és nyugati oldalán nyitottuk a szelvényeket, a korábbi évek leletmentéseinek helyszínétől nyugatabbra. A feltárás célja a leletmentések során szerzett sokszor pontatlan megfigyelések kiegészítése, pontosítása volt.

*A városfal:* Az eddigiekhez hasonlóan ezen a szakaszon is csak kiszedésének teknőjét találtuk, melyet apró köves törmelékkel töltöttek vissza. A kiszedés árka 160–190 cm széles volt, alja a sárga altalajban a jelenlegi felszíntől 155 cm mélyen volt. Feltehető építési rétege a jelenlegi felszíntől 110–120 cm mélyen haladt.

*A falat kísérő árkok:* A városfal kiszedéséhez a déli oldalon csatlakozott a feltehetően három, különböző korú árok (3. kép 3).

1. A városfalhoz legközelebb fekszik, indítása a városfal kiszedésének déli szegélyétől 40–70 cm-re van. A sárga altalajba vágták. Szélessége a későbbi vizesárok beázása miatt nem állapítható meg. Mélysége a feltört talajvíz miatt csak becsülhető, a jelenlegi felszíntől 270–300 cm-re lehetett. Betöltése sötét színű kemény agyag.

2. A városfal kiszedésének déli szegélyétől 150 cm-re délre indul, beásási szintje a jelenlegi felszíntől 80–90 cm-re volt. Részben a korábbi vizesárok kemény agyagos betöltésébe vágták. Szélessége 380 cm, mélysége a talajvíz miatt csak becsülhető: 300–310



4. kép 1: A három árok délnyugat felől (az 1977. évi ásátás a déli városfalnál; 2: Az agyagtégla védőtöltés szerkezete a déli városfalnál, északnyugat felől (1977. évi feltárás)

Abb. 4. 1: Drei Gräben von Süd-Osten (Ausgrabung bei der Süd-Stadtmauer, in 1977); 2: Der Querschnitt der Wallanschüttung mit Lehmziegel, bei der Süd-Stadtmauer von Nord-West (Freilegung 1977)

cm. Betöltése apróbb kövekből álló törmelék, sok kerámia és állacsont lelettel.

3. A legkésőbbi árok, mely ezen a ponton csaknem egybeesik a 2. sz. vizesárokkal. A városfal kiszédésének déli szegélyétől 170–180 cm-re indul. Szélessége 440–450 cm-re becsülhető, mélysége 290 cm a jelenlegi felszíntől. Betöltése erősen omladékos, benne sok másodlagosan felhasznált faragott kővel.

*A belső védőtöltés:* A városfalhoz északon csatlakozott, talpa a városfal kiszédésének teknőjétől 360–400 cm-re van. Az agyagos rézsű legmagasabban megmaradt pontja a jelenlegi felszíntől 30 cm-re van, talpa 140 cm-re. Rétegeit több ízben zavarták meg újkori beásással, így szerkezetére csak következtetni tudunk. A rézsű talpának északi szegélyét szabálytalan kősor jelzi, melynek déli oldalától 70 cm-re 30 x 40 x 15 cm méretű sárga agyagtéglák sora látszik fekete agyagrétegre helyezve. E fölött a réteg fölött van egy planírozás, majd ismét egy sárga agyagtéglás réteg következik, de már a városfalhoz közelebbi sávban. E periódus agyagtéglái színben és méretben is eltérnek a korábbiaktól, világosabbak és kisebbek annál. Az első planírozással egy szinten jelentkezik a városfal – más felületeken is megfigyelt – sóderos, habarcsos építési rétege. A rézsű felső részén több faszenes, paticos nyomot is találunk.

A belső védőtöltés vonalában, annak fentebb leírt szerkezete alatt egy nagyjából 190 x 290 cm átmérőjű ellipszis alakú *cölöpköteg* helyére bukkantunk<sup>11</sup> (5. kép 1, 2). A gödröt a sárga altalajba vágják, alja a jelenlegi felszíntől 210 cm-re van. Betöltésének alja kissé törmelékes, paticos, fölötté kemény sötét agyaggal töltötték ki, benne néhol sárga agyagtéglák töredékével (2. kép 2; 3. kép 4, 5).

*A városfalon belüli első épület:* A városfal kiszédésének északi szegélyétől kb. 800–820 cm-re található. A hozzátartozó járószint 80 cm mélyen van, míg a városfal építési rétege a jelenlegi felszíntől 110–120 cm mélyen van.

*Az ásatás során előkerült érmek (BIRÓ–SEY–LÁNYI 1983, 348<sup>12</sup> 11. kép, a déli városfal összefoglaló rajza)*

1. *Traianus*, As (98–117) E: fej jobbra – olvashatlan H: balra ülő nő – olvashatlan

(Sárga agyagtéglás paticos réteg, 130–140 cm mélyen)

2. *Hadrianus*, As (117–138) E: babérkoszorús fej, jobbra H: balra álló hosszúruhás női alak, oltárnál áldoz

(A városfal kiszédésének betöltése)

3. *II. Constantius*, Ae 4 (337–341) Gloria exercitus 1 jelvényes típus LRBC 780

(A 3. sz. legkésőbbi fossa betöltéséből)

1984/19. *Szentendrei út 135.*, ásatás

Az Áramátalakító építkezéséhez kapcsolódva módunk nyílt az 1930-as évek elején előkerült *collegium centonarium* további részleteinek kutatására. Ezt az

alkalmat megragadva megkíséreltük a déli városfal helyének meghatározását a létesítmény kerítésén belüli szakaszon. A korlátozott kutatás eredményeként azonban csak az *agyagtéglás szerkezetű rézsű* egy szakaszát, valamint annak lábánál haladó kelet–nyugati irányú nagyméretű *vízvezető csatornát*<sup>13</sup> sikerült kiásni. A rétegtani megfigyelésekből kiderül, hogy a rézsű talpa egy későbbi szakaszában a csatorna fedlapján nyugszik.

1986/20. és 1990/22. *Aquincum polgárváros – Nyugati rész ásatás*

(Az 1986-ban megkezdett terület ásatásának befejezésére csak 1990-ben kerülhetett sor, így a „két” ásatás eredményeit együtt közöljük.)

A kutatás megkezdésének időszerűségét ugyancsak az építkezések adták. Ugyanis a szomszédos Kaszásdűlői lakótelep és a romterület elválasztására építendő kerítéshez rézsűt építettek, de az engedélyezett mélységnél mélyebbre mentek a földmunkákkal, és így a polgárváros magasabban fekvő részei a felszínre kerültek. Ekkor kezdtük meg a leletmentést, melynek során mintegy 10 m hosszúságban és 10 m szélességben kaptunk képet a városfalról és védműveiről (2. kép 1, 3. kép 6).

*A városfal:* A korábban tapasztaltaknak megfelelően a városfalat itt is szinte az utolsó kősoráig kiszédették. Alapozása a sárga altalajban a jelenlegi felszíntől 185 cm-re volt, szélessége átlagosan 220 cm. A terület nyugati részén, ahol egy kis szakaszt az agyagos rézsű megtámasztott, néhány kőszorral magasabban maradt meg. A kiszédés teknőjét apróköves törmelék töltötte ki. Felmenő részéből egy 600–700 cm hosszú részlet összefüggően a 3. sz. legkésőbbi fossa félig visszahagyott árkára omlott. A falazás, amely az omlás következtében a belső felületet mutatja, törtkövekből és másodlagosan felhasznált faragott kövekből állt, melyben megfigyelhető volt néhány téglacsík, amely az egyenetlen falazás korrigálására szolgált.

*A falat kísérő árkok:* A városfalhoz a déli oldalon kapcsolódva három különböző korú és a városfalról különböző távolságra lévő árkot figyelhattunk meg.

1. A városfalhoz legközelebb feküdt. A városfal alapozásának déli szegélyétől déli irányban 30 cm-re kezd mélyülni. Csúcsa a felszíntől 280 cm-re van. Szélessége 290–300 cm-re tehető. Betöltése kemény fekete agyag, kevés sárga agyagfolttal.

2. A városfal kiszédésének déli vonalától kb. 50–100 cm-re indul, s részben az 1. sz. fossa betöltésébe vágják. Mélysége és szélessége nem állapítható meg. Csúcsa ezen a szakaszon csaknem egybeesik a későbbi árokéval (3. sz.). Beásási szintje a jelenlegi felszíntől 110 cm-re van, betöltése apróköves törmelék, sok kerámiával, állacsonttal.

3. A legkésőbbi s egyben a városfalról legtávolabb (170–220 cm) induló árok szélessége ezen a szakaszon mintegy 400 cm, mélysége a jelenlegi felszíntől 300–320 cm. Indítása a jelenlegi felszíntől igen cse-

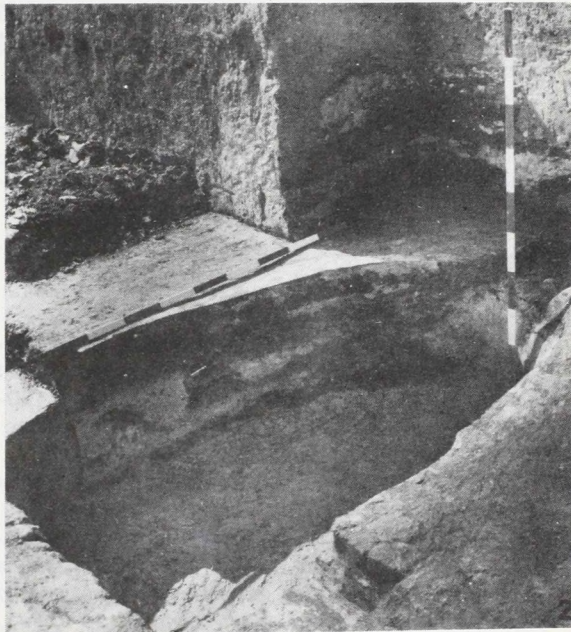
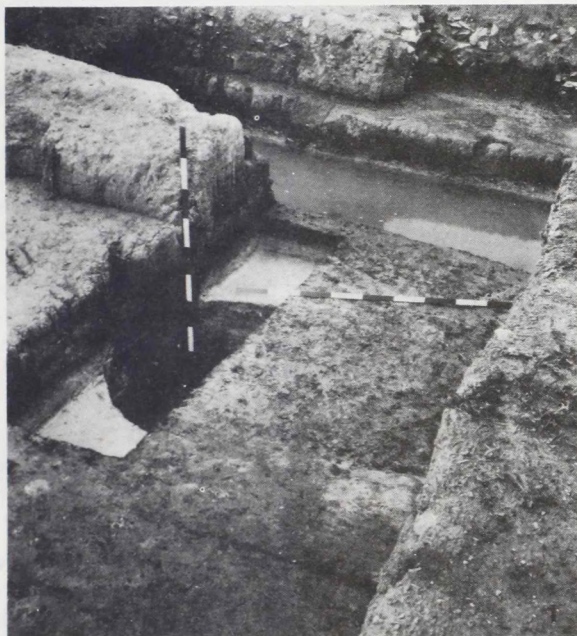
kély, 30–40 cm-es mélységből történt. Betöltése alul apróköves, törmelékes, majd a felső harmadában om-ladékos. Jól kivehető, hogy a már félig betöltődött árokra ráomlott a városfal.

*A belső védőtöltés:* A városfalhoz északi oldalon kapcsolódik. Alja 130 cm mélyen van, legmagasabb pontja 30 cm-re van a jelenlegi felszíntől. A szelvény-be eső szélessége 200 cm, de ez nem azonos a talpá-  
val. Legalsó, sárga agyagfoltos planírozási rétege a 2. számú árok beásásával azonos mélységben van, az 1. számú fossa betöltésével azonos kemény fekete agyagréteg tetején. Ez a planírozási réteg néhány kö-

vet és a városfal építési rétegének sóderos, habarcsos szintjét is magában foglalta. Efölött egy újabb planírozási réteg következett, melyben a sárga agyagos sá-vot faszenes, paticsos foltok tarkították. Az agyagtég-lákat csak elvéve lehetett felismerni. Efölött az égés-nyomokat is tartalmazó planírozási réteg fölött a városfalhoz közeledő részen még nyomokban megta-lálható volt egy következő megújítás is.

*Az ásatás során előkerült ércek:* (11. kép déli vá-rosfal)

(A déli városfalszakaszon előkerült ércek számo-zása az ásatások sorrendjében folyamatos)



5. kép 1: Az agyagtégglás részü alatti cölöpköteg elszíneződése a déli városfalnál, északnyugat felől (1980. évi feltárás); 2: A cölöplyuk ovális gödre; 3: Kapunyílás a nyugati városfalon, előtérben az árokkal, délkelet felől (1980. évi feltárás)  
Abb. 5. 1: Die Konturen der Pfahlgrube unter der Lehmziegelkonstruktion (Ausgrabung 1980); 2: Die ovale Pfahlgrube; 3: Toröffnung an der West-Mauer mit dem Graben im Vordergrund, von Süd-Osten (Freilegung 1980)

4. I./2. századi nagybronz, kopott, korrodált. (Az 1. számú vizesárok betöltéséből)

5. *Hadrianus* (118–138) nagybronz, kopott, korrodált. (Az 1. számú vizesárok betöltéséből).

#### *A déli városfalzakasz feltárásainak összefoglalása*

*A kővárosfal előtti periódus:* Az 1. számú árok és a városfal egymáshoz való helyzete és a szintadatok alapján fel kell tételeznünk egy kőfal előtti periódust. Az 1. számú árokhoz tartozó építményből eddig csak nagy valószínűséggel az 1980. évi feltárásból származó cölöpköteg valószínűsíthető. Ez a későbbi belső körüljáró alatt, az 1. számú árok északi indításától 400 cm-re volt.

E periódus abszolút kronológiáját tekintve útmutató az a két érem, amely az 1990. évi ásátásából származik. Tanúságuk szerint az árkot a 2. század első évtizedeinek valamelyikében helyezték használaton kívül.

#### *A kőbe épített városfal és védművei*

*A városfal:* A városfal vonalvezetése úgy tűnik, hogy a déli szakaszon (legalábbis a vízvezeték pillérektől nyugatra) állandó volt. Alapozásának szélessége 200–220 cm, felmenő részének szélessége 150 cm lehetett. Erre utal a fal kiszédésének átlagosan 160–170 cm széles teknője is. Ettől eltér a déli kaputoronynál tapasztalt falszélesség, amely 110–120 cm.

A városfalat kőalapozással valószínűleg a legkorábbi árok betöltésével egyidőben (legkorábban *Hadrianus* idején) építik. A fal struktúrájáról a teljes kiszédés miatt szinte semmit sem tudunk, csupán a törtek alap ismert. A déli kapu kváderes falazata az egyetlen útmutató.

A felmenő falazat legkésőbbi technikáját mutatja a késői (3. számú) árokba dőlt falszakasz. Kidőlése mindenképpen a 4. század közepe után kellett hogy történi, a fossából előkerült II. *Constantius* érem alapján.

A két pontosan meghatározható időszak közötti városfalépítő tevékenységről csak a védmű többi része tudósít.

*A falat kísérő árkok:* A mintegy féltucat metszet alapján, melyek egy 100–120 m hosszú szakaszcsonról valók, két, eltérő szintről beásott, a városfaltól eltérő távolságra lévő árkot találtunk.

A korábbi (2. számú) árok városfaltól való távolsága 50–150 cm között mozog. A bizonytalanságot az adja, hogy a városfal kiszédett teknőjéhez képest voltunk kénytelenek mérni. A beásás szintjén néhol tapasztalt sóderretegben a falat kívülről kísérő utat fedezhetjük fel. Az árok szélessége 380–450 cm között mozoghatott, mélysége 200 cm körüli lehetett. A későbbi árok (3. számú) kissé eltér az előzőtől. Annál kb. 50–60 cm-rel magasabb szintről indul, és a városfal vonalától 100–200 cm-re van az indítása. Szélessé-

ge 400–450 cm. A vizsgált szakaszon néhány helyen csaknem egybeesik a 2. számú vizesárok. Betöltéséből II. *Constantius* érme került elő.

*A belső védőtöltés:* A körüljáró sávjában több helyen is megfigyelhettük a városfal építési rétegét, mely a fal alsó kőszára felett kb. 50 cm-rel volt. Erre alapozhatták az alsó körüljárót, amely valószínűleg faszerkezetű lehetett. Erre azonban csak az építési réteg feletti gyakran vastag faszenes utal. Felette azonban már agyagtégla rézsüt építettek, melyek planírozási rétegei jelzik az újabb építési tevékenységet. A két planírozási réteg felett épült rézsűnek az északi irányú lejtését is több helyen megfigyelhettük. A korábbi planírozásokat az építési tevékenységgel együttjáró szintemeléshez is felhasználták. A védőtöltés sávjának szélességét (a rézsű talpát) a városfaltól 300–400 cm-re határozhatjuk meg. A rézsű szélét többnyire kövekkel is megerősítették, de elképzelhető faanyag alkalmazása is. A rézsű tömegét általában agyagtégla alkották. Különböző méretük és minőségük a megújításokkal állhatnak összefüggésben. A védőtöltésről lefolyó vizet a rézsű lábánál húzó kis csatorna gyűjtötte össze.

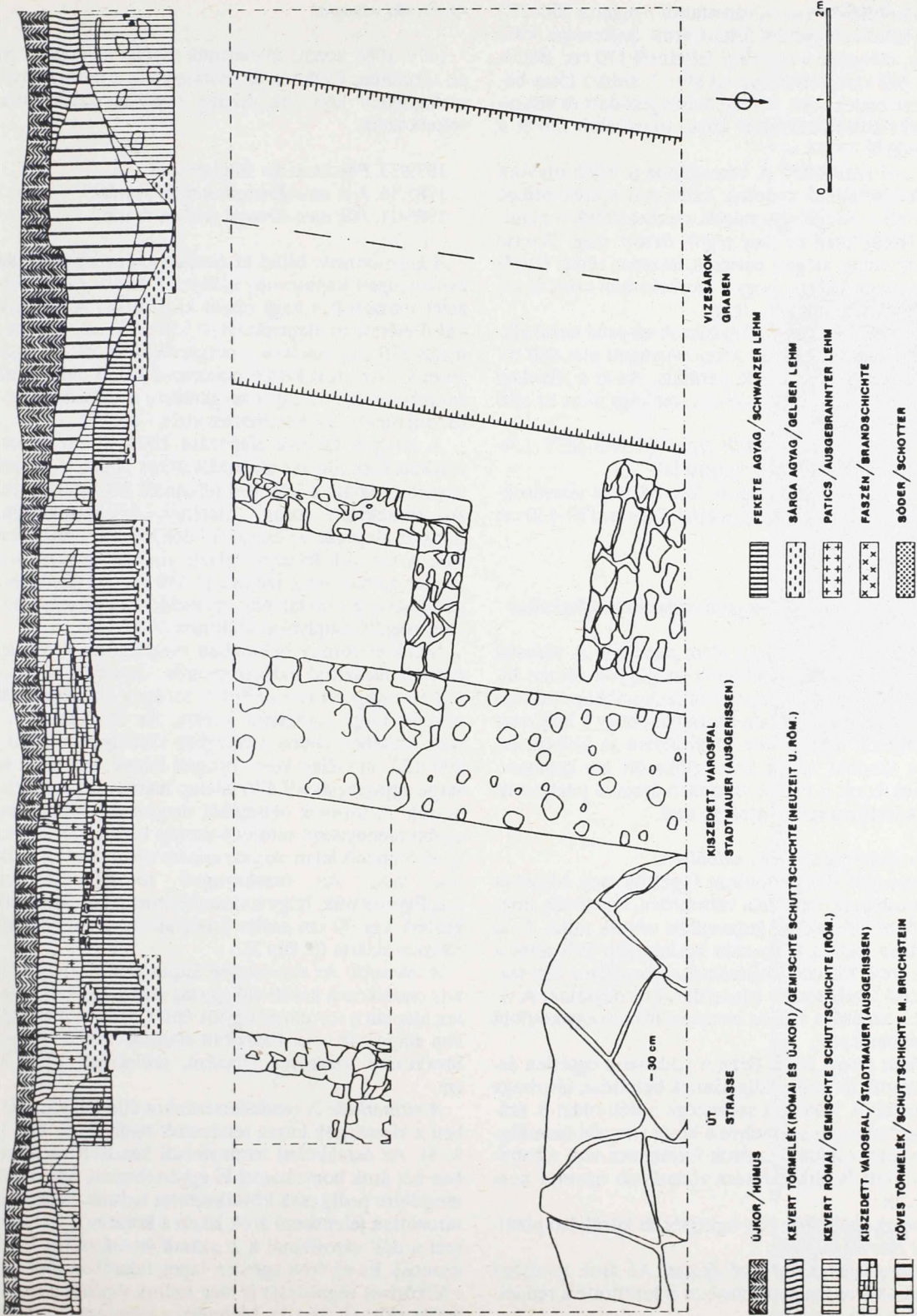
*A városfalon belüli első épületek:* Az első épületfalakat a városfaltól 2,5–8 m-re találtuk. A vizsgált szakaszon a beépítettség mindenütt elérte a városfalat. Az eltérő távolság azonban azt jelzi, hogy a különböző periódusokban változott a beépítettség mértéke.

#### *A Nyugati városfal*

1980/15. *Aquincum polgárváros – Nyugati rész, ásátás*

A városfal nyugati szakaszán a saroktorony és a tőle északra lévő első bástya közötti területen keletnyugati irányú árkot húztunk, hogy a város védműveinek szerkezetét és periódusait ezen a szakaszon is megfigyelhessük (6. kép).

*A városfal:* A nyugati részen is, mint az várható volt, nagyrészt kiszédett állapotban találtuk. Az alapozás szélessége 150 cm volt, legmagasabban megmaradt pontja a jelenlegi felszíntől 60 cm, alapozásának legalsó kőszára 120–130 cm a jelenlegi felszíntől. A fal alapját a sárga agyagos altalajba vágták. A városfal visszabontása részben már a római korban megtörtént, amikor egy *kapunyíllást* vágtak rajta, amelyen egy lapkóves út vezetett ki a városból. Ekkor építették a városfalhoz kívül a kis négyszögletű építményt, amely talán a délnyugati kaputorony volt. A kapunyíllás számára visszabontott szakaszon a megmaradt kövek erősen átégettek voltak és faszenes réteg fedte. A városfalhoz kívülről hozzátoldott építmény szélessége 130 cm (belméret), falvastagsága 50–55 cm volt. Alapozási mélysége azonos a városfaléval. Ettől a kis építménytől északra 150 cm-re egy másik keletnyugati irányú fal található, hasonló struktúrával. Összetartozása a déli építménnyel azonban elbontott állapota miatt csak valószínűsíthető (5. kép 3).



6. kép A nyugati fal (alprajz és metszet, 1980. évi feltárás)  
Abb. 6. Die West-Mauer Grundriss und Schnitt, Freilegung 1980

*A falat kísérő árok:* A városhaltól nyugatra 250–270 cm-re indul az egyetlen feltárt árok. Szélessége 450–470 cm, mélysége a jelenlegi felszíntől 170 cm. Betöltése a déli városfalszakasznál lévő 3. számú fossa betöltésére emlékeztet. A félig beiszapolódott és visszatöltődött árokra ráomlott köves omladékot mutat a metszete.

*A belső védőtöltés:* A városfalhoz a belső oldalon csatlakozik, annak sóderos, habarcsos építési rétege fölött indul. Sárga agyagtéglás szerkezetéből a planírozási réteg csak néhány téglát őrzött meg. Felette volt két vastag, átégett paticos, faszenes réteg. Ebből valószínűnek látszik, hogy a szerkezetben ezen az oldalon több lehetett a fa elem.

*A városfalon belüli első épület:* A városfal belső sítjától 270 cm-re található a kelet–nyugati utat déli oldalán kísérő épület északi zárófala. Az út a jelenlegi felszíntől 30 cm-re jelentkezett, csakúgy mint az első épületek falai.

*Az ásítás során előkerült érem:* (BIRÓ–SEY–LÁNYI 1983, 348) (11. kép nyugati fal)

1. 1./2. századi As, kopott, korrodált (a vizesárok-tól nyugatra a sárga agyagos altalaj felett, 130–160 cm mélyen)

#### *A nyugati városfalszakasz feltárásának összefoglalása*

*A kőből épített városfal előtti periódus:* A városfal nyugati szakaszán az általunk megfigyelt részen hiányzik a déli oldalon tapasztalt legkorábbi periódusa a védműveknek. Valószínű azonban, hogy a hely nem volt teljesen használaton kívül abban az időben, hiszen a későbbi árkon kívül előkerült kis kemence, melynek korát a belőle származó érem is jelzi, az itt folyó kézműves tevékenységre utal.

#### *A kőbe épített városfal és védművei:*

*A városfal:* Két periódusát figyeltük meg. Mindkét periódusban nyomvonala változatlan, úgy tűnik, hogy a későbbi időszakban kapunyílást vágtak rajta. A fal alapozása ezen a szakaszon keskenyebb volt mint a déli részen: 150 cm. Építésének egybeesése a déli szakasz első kőalapozású városfalával bizonytalan. A vizesárok tanúsága szerint azonban inkább egy későbbi időszakban épült.

*A falat kísérő árok:* Ezen a szakaszon egyetlen árkot sikerült feltárni eddig. Ennek betöltése, távolsága a városhaltól, valamint szélessége a déli oldal 3. számú árkával azonos, amelyre a késői városfal összefüggő szakasza omlott. Az árok folyamatos volt a kapunyílás előtt is, áthidalására vonatkozó nyomot nem találtunk.

*A belső védőtöltés:* Egy agyagtéglás körüljáró planírozási réteget találtunk.

*A városfalon belüli első épület:* Az árok tanúsága szerint a város nyugati irányban is kitöltötte a rendelkezésre álló területet.

#### *Az Északi városfal*

1979–1986 között folytattunk ásást az északi kapu területén. Ezeknek az ásásoknak a leírását összefoglalóan közöljük, hiszen egyazon objektumra vonatkoztak.

1979/13. *Pók utcai ltp.* leletmentés

1981/16. *Pók utca-Krempl malom* ásátás

1986/21. *Pók utca-Krempl malom* ásátás

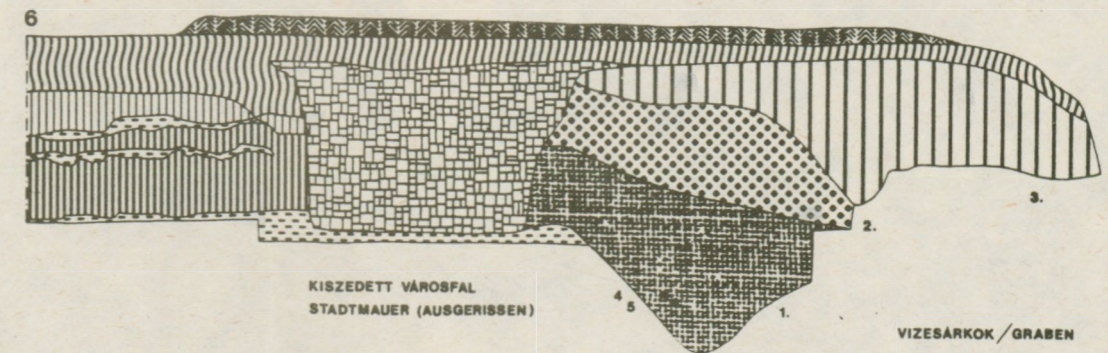
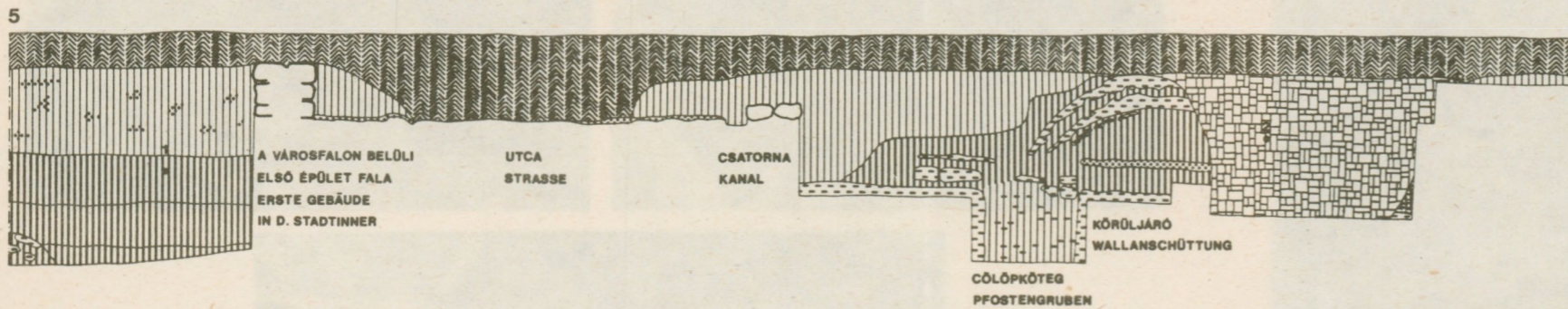
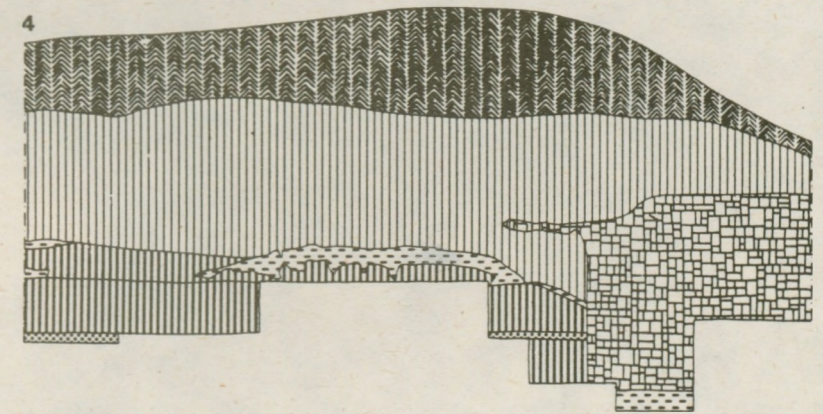
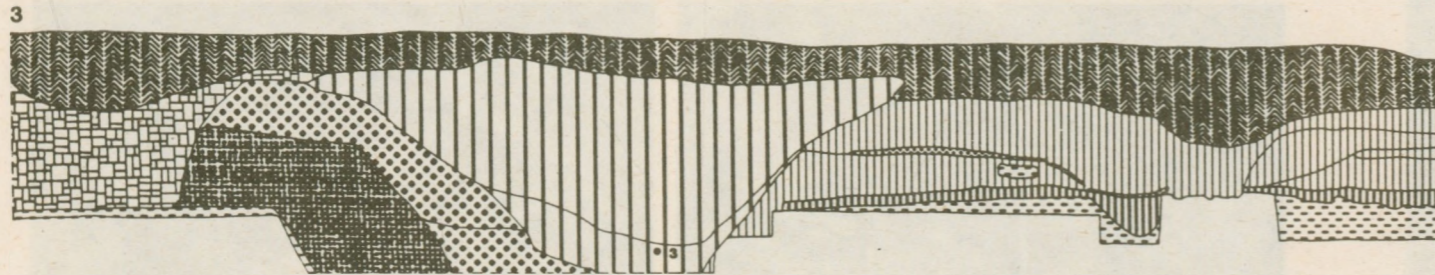
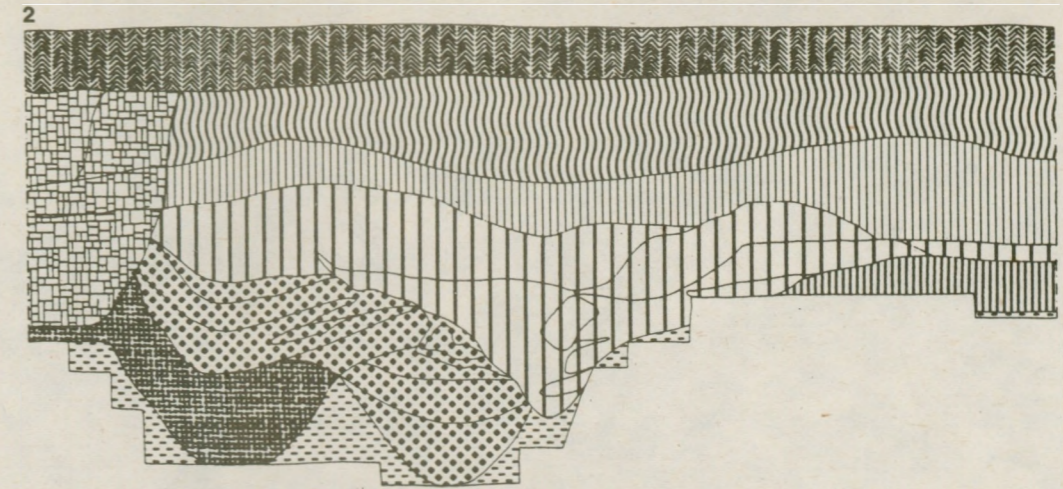
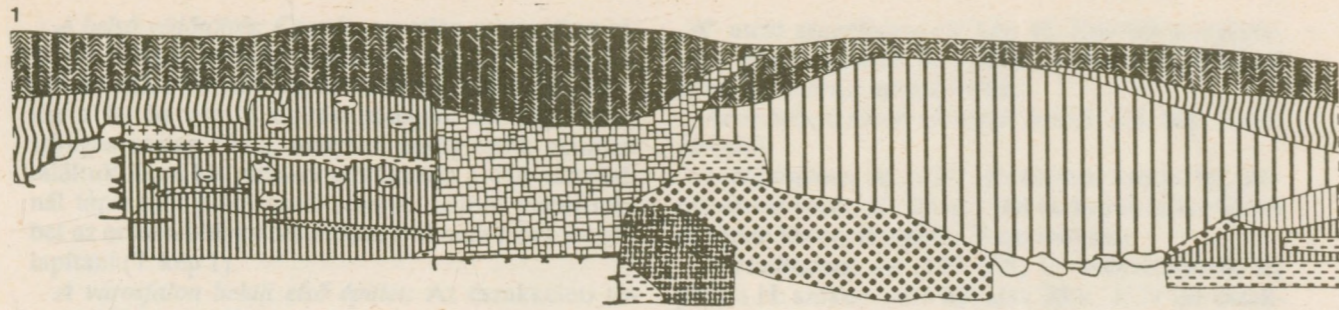
*A kaputornyok:* Mind az északkeleti mind pedig az északnyugati kaputorony előkerült, helyét és szerkezetét tisztáztuk, s nagy részét ki is ástuk. A tornyok külső mérete az alapozás felett 560 x 630 cm. A kapunyílás 520 cm, amelyen a polgárvárosból az „A” utca vezet ki. Az utcát kísérő csatorna a keleti oldalon az északkeleti kaputornyot megkerülve a városfalon keresztül ömlött a – feltehetően vizes – árokba.




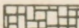
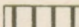
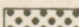

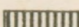


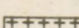
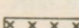
A tornyok falának alapozása 180–190 cm széles, törtkövekből áll. Az alapozási árkot kemény, fekete agyagba vágták, a jelenlegi felszíntől 220–230 cm-re. Az északkeleti torony esetében megfigyelhettük, hogy az alapozás az északi fal déli részén mélyebben van. A tornyok felmenő falából csupán egyetlen sor kváder maradt meg, szélessége 140 cm. Az északnyugati torony északi falának egy kváderén egy négyzetes rögzítő csaplyukat találtunk (8. kép 1).

Mindkét torony belsejében megtaláltuk a torony építését megelőző időszak nyomát. Ezt egy, a kemény fekete agyagban jelentkező, a tornyok alapozása alá húzódó sárga agyagszint jelezte. Az északkeleti torony esetében ebben a rétegben szabályosan rakott, 100–120 cm széles, kelet–nyugati irányú, kövekből és sárga agyagtéglából álló falalap maradványát rögzíthettük. A tornyok belsejéből magasabb szintről nagyobb mennyiségű tetőfedő cserép került elő. A tornyok felmenő falait azonos szintre visszabontva találtuk meg. Az északnyugati torony esetében megfigyelhettük, hogy a visszabontott falra alapoztak később egy 70 cm széles falat, amely a kapunyílást részben elzárta (8. kép 2).

*A városfal:* Az északkeleti kaputorony keleti falához csatlakozva került elő egy kis szakasza. A metszettek alapján a toronnyal együtt épült, azonos mélységben alapozták vele. Előkerült sóderos építési rétege. Szerkezete törtköves falazású, szélessége 120–130 cm.

*A vizesárkok:* A rendelkezésünkre álló két metszetben a vizesárkok kusza rendszerét találtuk (7. kép 1, 2, 3). Az északkeleti toronyfalnál készített metszetben két árok bontakozott ki egyértelműen, két másik meglétére pedig csak következtetni tudunk. A két határozottan jelentkező árok közül a korábbi a mélyebb (ezt a déli városfalnál a 2. számú vizesárokkaal lehet azonos). Ez az árok egészen lapos teknőben záródik, s félköríves végződését is meg tudtuk figyelni a kapunyílás előtt (8. kép 3). Mélysége a jelenlegi felszíntől



-  ÚJKOR/HUMUSZ
-  KEVERT TÖRMELÉK (RÓMAI ÉS ÚJKOR)/GEMISCHTE SCHUTTSCHICHTE (NEUZEIT U. RÖM)
-  KEVERT RÓMAI/GEMISCHTE SCHUTTSCHICHTE (RÖM.)
-  KISZEDETT VÁROSFAL/STADTMAUER (AUSGERISSEN)
-  KÖVES TÖRMELÉK 3. FOSSA/SCHUTTSCHICHTE M. BRUCHSTEIN
-  KÖVES TÖRMELÉK 2. FOSSA/SCHUTTSCHICHTE M. BRUCHSTEIN
-  FEKETE AGYAG 1. FOSSA/SCHWARZER LEHM
-  FEKETE AGYAG/SCHWARZER LEHM
-  SÁRGA AGYAG/GELBER LEHM
-  SÓDER/SCHOTTER
-  PATICS/AUSGEBRANNTER LEHM
-  FASZÉN/BRANDSCHICHTE

0 1 2m

3. kép 1: A déli városfal, az 1977. évi leletmentés (6. sz.) keleti metszete (részlet); 2: A déli városfal, az 1977. évi ásatás keleti metszete (részlet); 3–5: A déli városfal, az 1980. évi feltárás keleti metszete (részletek); 6: A déli városfal, az 1990. évi feltárás keleti metszete

Abb. 3: 1: Südliche Stadtmauer, Notgrabung 1977. (Nr. 6.), Ost- Profil; 2: Südliche Stadtmauer, Ost-Profil der Ausgrabung 1977. (Detail); 3–5: Südliche Stadtmauer, Ost-Profil der Freilegung 1980. (Detail); 6: Südliche Stadtmauer, Ostprofil der Freilegung 1990.



*A belső védőtöltés:* Csupán egyetlen metszetben sikerült ráutaló nyomot találnunk. Az északkeleti kaputoronyhoz keleten kapcsolódó városfal belső oldalán a fal habarcsos építési rétegeire ült egy fekete agyagos vastag réteg, melyben agyagtéglák nyomait találtuk. Ez a kis metszet emlékeztet a déli városfalnál tapasztalt planírozási rétegre. Sajnos ennél többet az erősen bolygatott metszetről nem lehet megállapítani (7. kép 1).

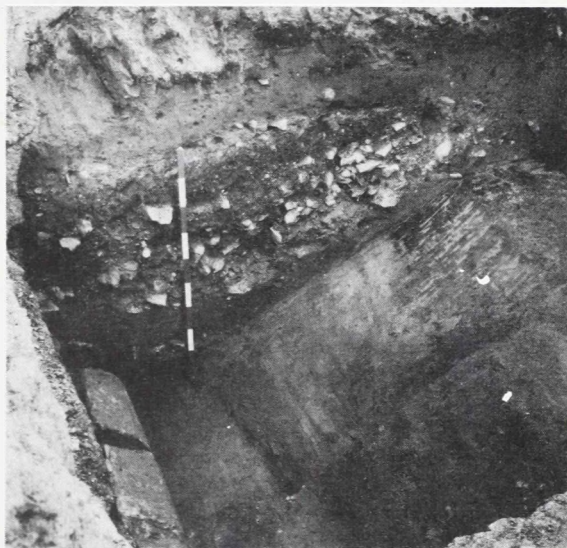
*A városfalon belüli első épület:* Az északkeleti torony déli falától 5 méterre volt az első insula indítása dél felé. Az épület nyugati fala a városból kivezető

„A” utcát szegélyezte (8. kép 4). Később a legészakibb falat kiszécskítették és a városfaltól való távolságot néhány méterrel megnövelték.

*Az ásatások során előkerült érmek:* (11. kép északi városfal)

1. *Hadrianus*, As (119.) E: babérkoszorús fej, Róma városi veret, vö. BMC 1168 (a kapun kívül újkori és római kevert rétegből, 25 cm mélyen)

2. *Hadrianus*, As (117–138) E: babérkoszorús fej jobbra H: széken balra ülő alak BMC 1171 (az északkeleti kaputoronyhoz csatlakozó habarcsos rétegből, 170 cm)



9. kép 1: Az árok feletti járósínt, nyugat felől (1982. évi feltárás); 2: Az árok az északi városfalnál, nyugat felől (1982. évi feltárás); 3: Az árok kváderkövel kirakott alja az északi szakaszon (1982. évi feltárás)

Abb. 9. 1: Der Wassergraben bei der Nord-Stadtmauer, von Westen (Freilegung 1982); 2: Der Boden des Wassergrabens, mit Quadersteinen ausgelegt (Freilegung 1982); 3: Schicht mit Bruchsteinen über dem Wassergraben, von Westen (Freilegung 1982)

3. *Elagabalus*, Ae3 (218–222) Bithynia Nicaea, BMC 167/93. (az északnyugati kaputorony belseje, 125–140 cm)

4. 3–4. század, Ae3 (korrodált, meghatározhatatlan) (a kapun kívül, újkori épületből)

5. *Julia Maesa*, denar (218–222) E: Julia Maesa Aug (fej jobbra korrodált) (szórvány)

6. 4. század, töredékes korrodált vsz. antiochiai verde (szórvány)

1982/17. *Pók utca–Péter utca sarok*, leletmentés

A Pók utcai ltp. építéséhez kapcsolódó utépítési munkák tették időszerűvé a feltárást. A lehetőségek csak a Csatornázási Művek telepe és az úttest közötti szakaszon nyíltak meg a kutatás számára. Így a feltárásból csupán a vizesárkok egy részére nézve nyerhetünk adatokat (7. kép 4).

*A vizesárkok:* (9. kép 2) Nagy valószínűséggel három vizesárok nyomát találtuk a területen. Ebből kettőnek nagyjából azonos volt a nyomvonala, míg a harmadiknak csak az indítását figyelhettük meg a sárga homokos, agyagos altalajban. Ez az utóbbi az előzőtől délre húzódott. Betöltése egységesen sötét színű agyag (legalábbis azon a kis szakaszon, amelyet megfigyelhettünk).

A további két árok közül a korábbi, mélyebb árok alja a felszíntől 330–340 cm volt. Érdekessége, hogy alját az északi oldalon egy szakaszon lecsapott szélű kváderkövekkel rakták ki egy sorban (9. kép 3). Háttalukon vastag habarcszás nyomát találtuk. Sajnos egy újkori közművel az ároknak ezt a részét teljesen elszedték. A későbbi árok nagyjából az előzővel azonos nyomvonalon haladt, csúcsa azonban kissé délebbre van. Betöltése omladékos nagykövekből áll. Mélysége 310–320 cm a jelenlegi felszíntől. Szélessége bizonytalan az újkori közműárok miatt.

A későbbi vizesárok betöltése felett egy járószint domború, köves, sóderos felülete húzódott (9. kép 1).

#### *Az északi városfalszakasz feltárasainak összefoglalása*

*A kőből épített városfal előtti periódus:* Jól körvonalazható emlékek ebből az időszakból nem maradtak ránk, azonban az ásások során nyert néhány adat meglétére utal. Valószínűsíthető lehet a déli városfalnál tapasztalt legkorábbi árkot, valamint ismerünk a torony építését megelőző időszakból egy kelet–nyugati széles agyagba rakott falalapot.

#### *A kőbeépített városfal kapuja és védművei*

*A kapu:* Két négyszögletes tornya (560x630 cm) között a kapunyílás 520 cm széles volt, amelyen az „A” utca vezetett ki a városból. A kapu első formájában kőalapozású fa konstrukció lehetett. Erre utalhat az egyik kváderen talált négyszögletes csaplyuk is.

A tornyok teljes kőbeépítését jelzi egy magasabban fekvő, vastag habarcsos építési réteg, amelyből Had-

rianus érem került elő. A torony lábzatának szintjéről Elagabalus érem származik (10. kép).

A későbbi időszakban visszabontják a két torony felmenő falait, s a kapunyílás elé egy kisebb négyszögletes építményt húznak, mellyel a kijáratot 150 cm-re szűkítik. Ebben az időszakban a lapkőves burkolatú út fölé egy sóderos járószint kerül.

*A városfal:* A kaputornyokkal egyszerre történő építése egyértelmű. Szélessége az aqueductustól keletre lévő déli városfalszakasz szélességének felel meg: 120–130 cm. A rendelkezésünkre álló kis szakaszon a városfal törtkőből készült struktúráját rögzíthettük.

*A vizesárkok:* Az északi oldalon három vizesárok nyomát sikerült megtalálni.

Közülük a legkorábbi az északkeleti kaputorony előtt félkörben végződik, szabadon hagyva a kijáratot. Valószínűleg ez az árok kapott „támfalat” egy keletebbre lévő pontján.

A későbbi vizesárok nagyjából ezen a nyomvonalon haladt, míg az utolsó, a legmagasabban lévő a faltól legtávolabb helyezkedett el. (Ezt azonosíthatjuk a déli oldal 3. számú fossájával.)

*A belső védőtöltés:* A későbbi beásások miatt hiányos megfigyelésekből csak annyi bizonyos, hogy itt is megvolt a városfal építési rétegre alapozott agyagtéglás rézsű.

*A városfalon belüli első épület:* Ezen az oldalon – ellentétben a déli és a nyugati részen tapasztaltakkal – az első épület északi falát a későbbi időben kissé beljebb, a városfaltól távolabb helyezik. Ez valószínűleg a kapu építésének valamelyik lényeges szakaszával állhat összefüggésben.

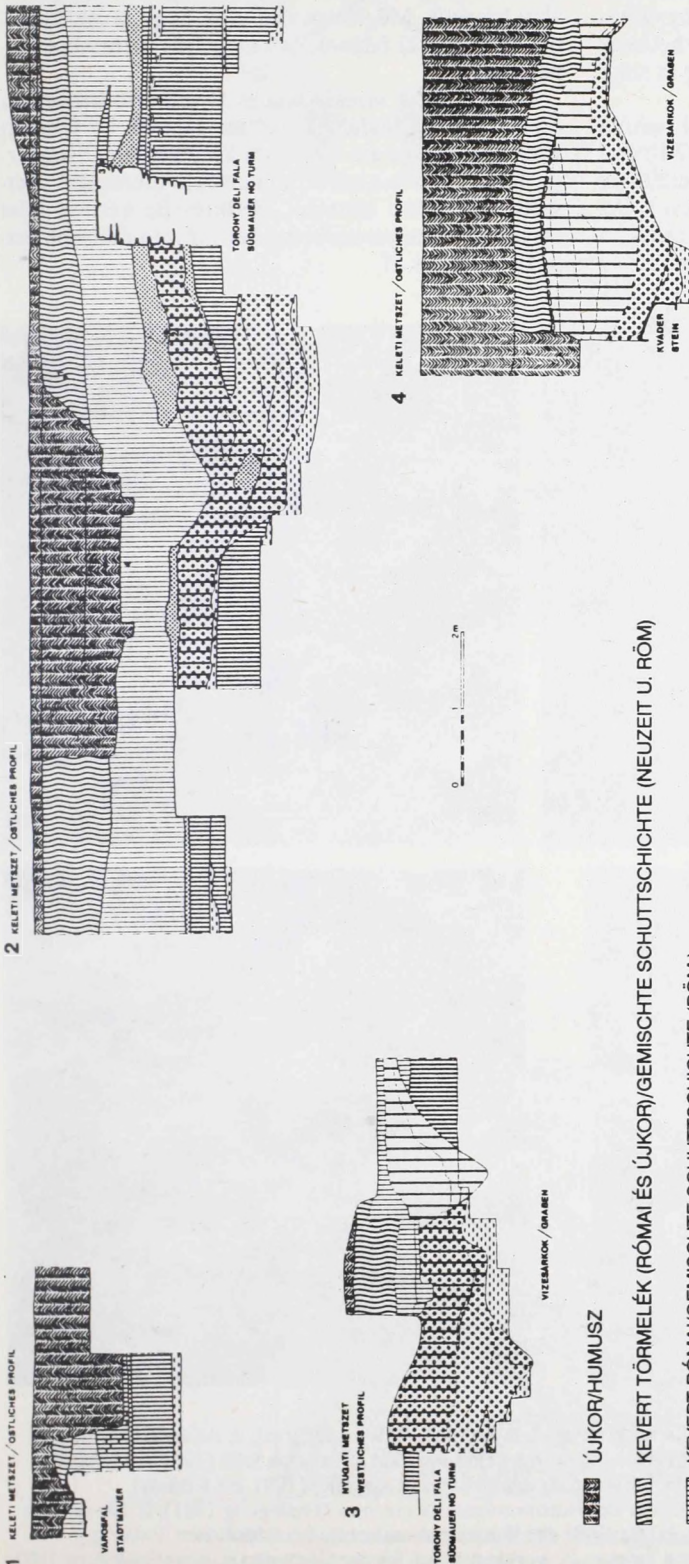
#### *Az eredmények összefoglalása*

A polgár város védműveinél végzett fentebb leírt ásások alapján a védműrendszernek legalább öt periódusát tudjuk elkülöníteni (12. kép).

#### *I. Periódus (a kőépítkezések előtti időszak)*

E periódusra a déli városfal nyugati szakaszának egy részén meglévő árok utal, mely helyzeténél fogva (szinte a kőfal „alól” indul) nem tartozhatott a kőalapozású falhoz. E vizesárok a nyugati oldalon hiányzik, északon azonban sejteni lehet meglétét. Ugyancsak a déli szakaszon került elő egy vastag cölöpkőteg gödre, amely az agyagos rézsű vonalában, az alatt helyezkedett el. Az agyagtéglás rézsűhöz viszonyított helyzete alapján valószínű, hogy ez is a legkorábbi periódushoz tartozott, s palánkszerkezetű falra utal. Az északkeleti kaputorony belsejében tapasztalt, sárga anyagba rakott, kővel erősített kelet–nyugati irányú *agyagtéglás falalap* is a kőperiódus előtti időszakhoz sorolható.

Az északi és a déli oldalon tapasztalt jelenségek közötti összefüggés egyelőre bizonytalan.



1 KELETI METSZET / ÖSTLICHES PROFIL

2 KELETI METSZET / ÖSTLICHES PROFIL

3 NYUGATI METSZET / WESTLICHES PROFIL

4 KELETI METSZET / ÖSTLICHES PROFIL

- ÚJKOR/HUMUSZ
- ▨ KEVERT TÖRMELEK (RÓMAI ÉS ÚJKOR)/GEMISCHTE SCHUTTSCHICHTE (NEUZEIT U. RÖM)
- ▧ KEVERT RÓMAI/GEMISCHTE SCHUTTSCHICHTE (RÖM.)
- ▦ KISZEDETT VÁROSFAL/STADTMAUER (AUSGERISSEN)
- ▤ KÖVES TÖRMELEK 3. FOSSA/SCHUTTSCHICHTE M. BRUCHSTEIN
- ▣ KÖVES TÖRMELEK 2. FOSSA/SCHUTTSCHICHTE M. BRUCHSTEIN
- ▢ FEKETE AGYAG 1. FOSSA/SCHWARZER LEHM
- FEKETE AGYAG/SCHWARZER LEHM
- SÁRGA AGYAG/GELBER LEHM
- ▤ SÓDER/SCHOTTER

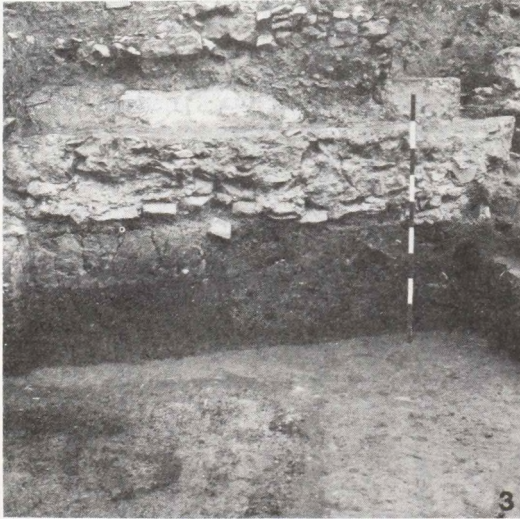
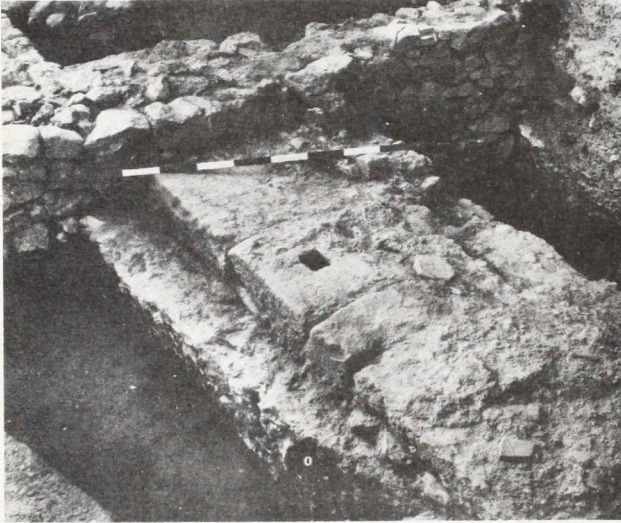
7. kép 1: Északi fal, metszetek, a városfal keleti metszet; 2: Északi fal, metszetek, északkeleti toronyfal – keleti metszet; 3: Északi fal, metszetek, árkok – nyugati metszet; 4: Északi fal, metszetek, árkok (1982. évi feltárás)  
 Abb. 7. 1: Die Nord-Mauer, Ost-Profil; 2: Die Nord-Mauer mit N-O Turm, Ost-Profil; 3: Gräben, West-Profil; 4: Gräben (Freilegung 1982.)

370 cm. A betöltésben fekete agyag és állatcsontos törmelékes réteg egyaránt található. A torony építéséhez kapcsolható habarcsos sóderos réteg a betöltés felett található, és a lazább töltés miatt meg is süllyedt.

A fent említett habarcsos, sóderos szintről indul a későbbi vizesárok. Alja a jelenlegi felszíntől 340 cm-re van. Betöltése kisebb kövekből álló, törmelékes. Ezekon kívül még két árokra következtethetünk. Az egyik indítását a korábbi vizesároktól délre mind az északkeleti, mind pedig az északnyugati kaputorony

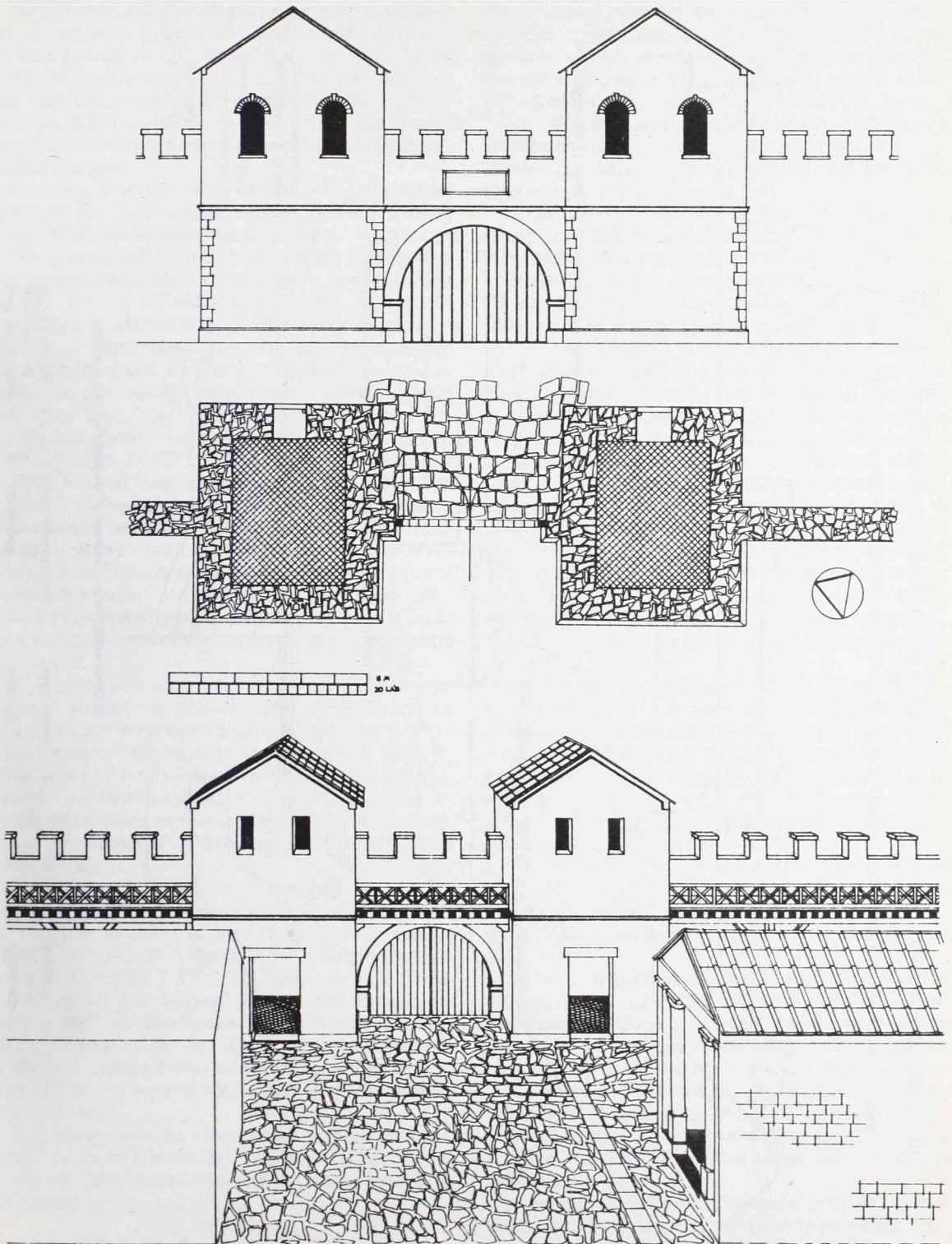
előtt megfigyelhettük. Valószínűleg a toronyfalak alatt húzódik. Megléteire utal az is, hogy az északkeleti torony északi falának déli szegélyét mélyebbre alapozták.

Egy negyedik vizesárokra is következtethetünk az északkeleti toronyfalnál lévő metszetből. Ez lehetett a legmagasabban s a toronytól a legtávolabb. Kontúrjai nem határozottak a rendelkezésünkre álló metszetben. Fölötte azonban, betöltésébe később falat alapoztak, amelyet az árok feletti részen mélyebb alapozással láttak el.

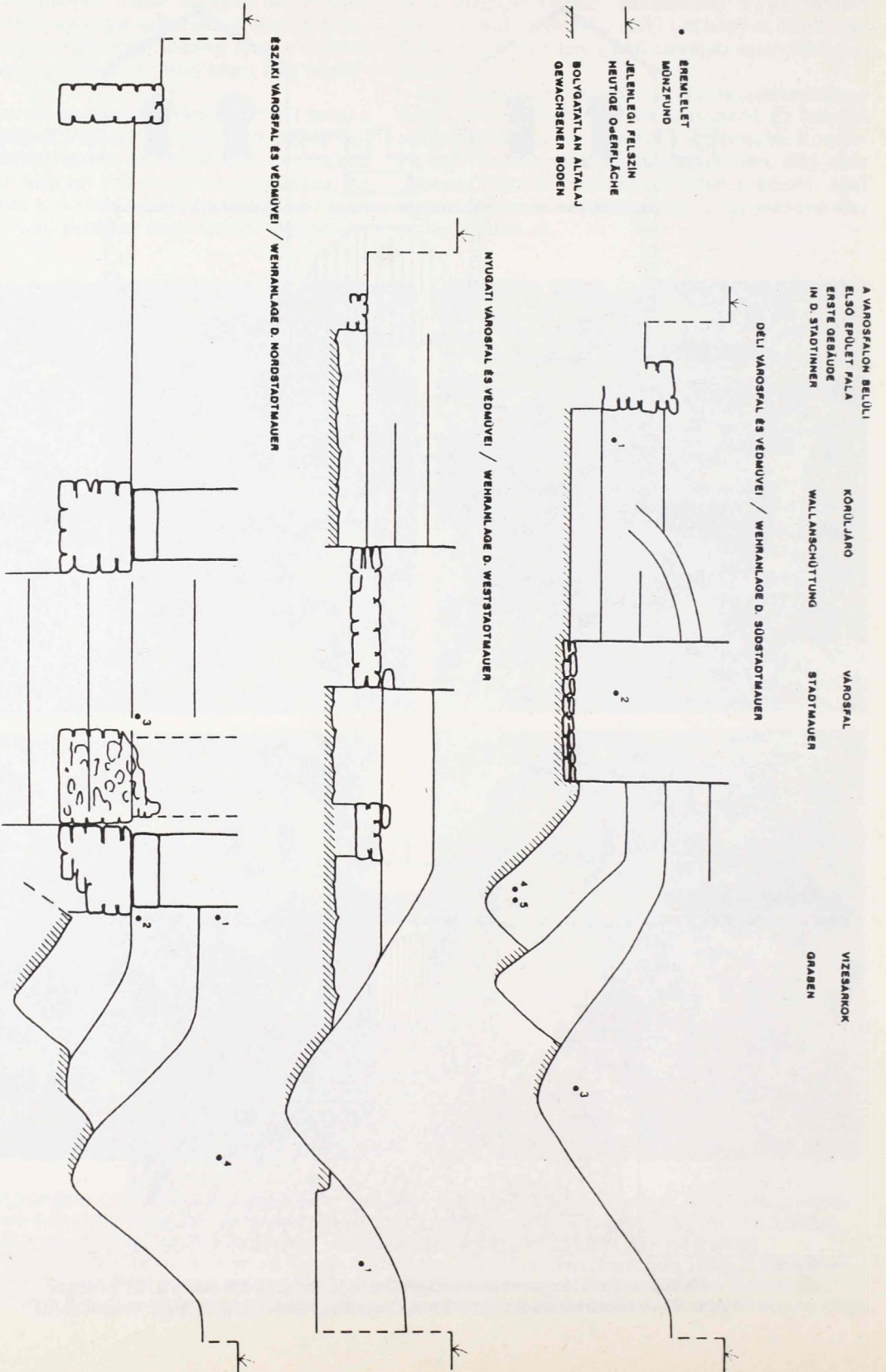


8. kép 1: Négyzetes csaplyuk az északnyugati kaputorony egyik kváderén (1981. évi feltárás); 2: Az északi kapu késői falazása, kelet felől (1981. évi feltárás); 3: Az északkeleti kaputorony előtt végződő árok észak felől (1981. évi feltárás); 4: A városból kivezető „A” utca lapkóves burkolata az északi kapunál, dél felől (1981. évi feltárás)

Abb. 8. 1: Viereckiges Zapfenloch an einem der Quader des Nordwestlichen Torturmes (Freilegung 1981); 2: Die spätere Vermauerung des Nord-Tores, vom Osten; 3: Das Ende des Wassergrabens vor den nordöstlichen Torturm (Freilegung 1981); 4: Die mit Steinplatten gepflasterte Strasse „A” vor dem Nord-Tor der Stadt, von Süden (Freilegung 1981)



10. kép Az északi kapu rekonstrukciója (alaprész, északi és déli oldal) II./III. periódus  
 Abb. 10. Rekonstruktion des Nord-Tores, Grundriss, Nord- und Süd-Seite, Periode II./III.



11. kép A városfal és védművei, idealrajzok és az eredmények összesítésével és az elképzelt érmek leltékények feltüntetésével

Abb. 11: Die Stadtmauer und ihre Verteidigungswerke, zusammenfassende Idealzeichnungen, und die Fundorte der freigelegten Münzen

Ha az érmekek alapján vizsgáljuk a periódus abszolút kronológiáját megállapítható, hogy a déli oldalon lévő árok kemény, fekete egyaggal történt mesterséges betöltése leghamarabb Hadrianus idején történhetett. (Ez ugyanakkor a következő periódus építésének első fázisa lehetett.) Az árok tehát a Hadrianust megelőző időszakban volt használatban a legnagyobb valószínűséggel.

Felmerül a kérdés, hogy milyen jellegű település védelmét szolgálta az árokrendszer, illetve a feltehetőleg hozzátartozó palánkszerkezetű fal.

Ha az aquincumi polgárváros területén eddig végzett perióduskutatók eredményeire támaszkodunk (NAGY T. 1971, 66), akkor az általunk vizsgált periódus térben és időben is megfelel a korai vicus kiépülésének 2. szakaszával. Ha azonban párhuzamokat keresünk, meg kell állapítsuk, hogy korai polgári települések ilyen jellegű fallal történő kerítésére nem sok példa akad. Ahol ilyen jellegű emlékek előkerültek, pl. Emona (ŠAŠEL 1953, 304–305), Gorsium (FITZ 1981, 201–205; PÓCZY 1976/a 30) igazolni lehet egy korábbi katonai tábor meglétét, amelyhez az árkok és a sáncok tartoztak. Az ilyen katonai táborok helyén álló városok esetében (Aosta, Timgad, Köln, Gloucester) a városalaprajznak – a központi tengelyrendszerrel összefüggésben – a katonai táborokkal rokon alapsémája különösen szembeötöl (WEBER 1985, 63). Az aquincumi polgárváros alaprajzának a *cardo* és a *decumanus* metszéspontjára felépített rendszere is erre utal.

Ugyancsak nem jellemző a városi ranggal nem rendelkező polgári települések fallal történő kerítése. Márcsak azért sem, mivel a városfal építése általában rangemelésel járó egyfajta kitüntetés volt (HEIMBERG 1977, 61–62). Sőt olyan – igaz tőlünk kissé távolos – példáról is tudunk, ahol nem is annyira a védelem érdekében, hanem a jólét külső jeleként építették a városfalat (Wimpfen, FILGIS-PIETSCH 1986, 457).

Természetesen Aquincum esetében a védelmi szempontoknak kellett érvényesülni elsősorban a település fekvése miatt is. Már Nagy Lajos is utalt rá (NAGY L. 1942, 367), Nagy Tibor azonban részletesen kifejti (NAGY T. 1971, 72), hogy az aquincumi vicus létrejöttét nem kedvező földrajzi helyzetének, hanem „külső” körülményeknek köszönheti. A terület stratégiai fontosságát igazolja, hogy egyvonalban van a Hajógyári sziget északi csúcsával, s ilyen módon az óbudai Dunaág bejáratánál fekszik. Őrzése legalábbis indokolt volt.<sup>14</sup>

A jelenlegi kutatási eredmények alapján nem zárhatjuk ki annak lehetőségét sem, hogy a kőperiódusú építkezés előtti településnyomok katonai jellegű létesítményhez tartoztak.<sup>15</sup>

## II./III. Periódus

Ebben a periódusban alakítják ki a polgárvárossal kapcsolatban közismertté vált nyomvonalat. A felté-

telezett korai település megszűntével, részben annak védművei egyes elemeit felhasználva épült ki a polgári település első városfala.<sup>16</sup> Az ásatási eredmények alapján a nyugati részen a nyomvonal az első változatban feltételezhetően valamivel beljebb húzódtott.

Az ásatások alkalmával előkerült éremleletek Hadrianus korára, tehát a *municipium* rang elnyerésének időszakára helyezik a városfal első formában történő megépítésének korát.

E városfal kiterjedéséről és szerkezetéről a leletanyag részletes feldolgozása nélkül csupán óvatos megállapításokat tehetünk. A városfal vonalvezetése az északi és a déli szakaszon az ismert nyomvonalon haladt, míg nyugaton valószínűleg nem éri el a később ismertté vált, tornyokkal megerősített szakaszt. (Az is elképzelhető, hogy a megelőző építmény nyomvonalát követi, amelyet a nyugati szakaszon ugyancsak nem találtunk.) A keleti oldalon feltehetően a Kuzsinszky által feltételezett vonal volt a határ (KUZSINSZKY 1934, 13). Igen valószínű, hogy a Duna felőli oldalon nem volt vizesárka. A természetes folyóhatár több esetben is helyessítette a vizesárkot. Így pl. Emona (PLESNICAR–GEC 1971, 5. kép), Xanten (HINZ 1960, 8. kép), Wimpfen (FILGIS-PIETSCH 1986, 457). A három meglévő vizesárkok táplálásához is valószínűleg felhasználták a környék természetes vizeit.<sup>17</sup> A negyedik vizesárok hiánya egyúttal arra is némi magyarázattal szolgálhat, hogy a múlt századi szemtanúk miért nem látták a keleti oldalon a sáncolatot.

A belső körüljáró építésénél felhasználták a korábbi építmény falát.<sup>18</sup> A kőalapozású első városfalhoz tartozó korai szintek mind az északi mind pedig a déli oldalon nagy felületen erősen átégtek. Éppen ezért nem kizárt, hogy a városfal első formájában kő-fa konstrukciók voltak.<sup>19</sup>

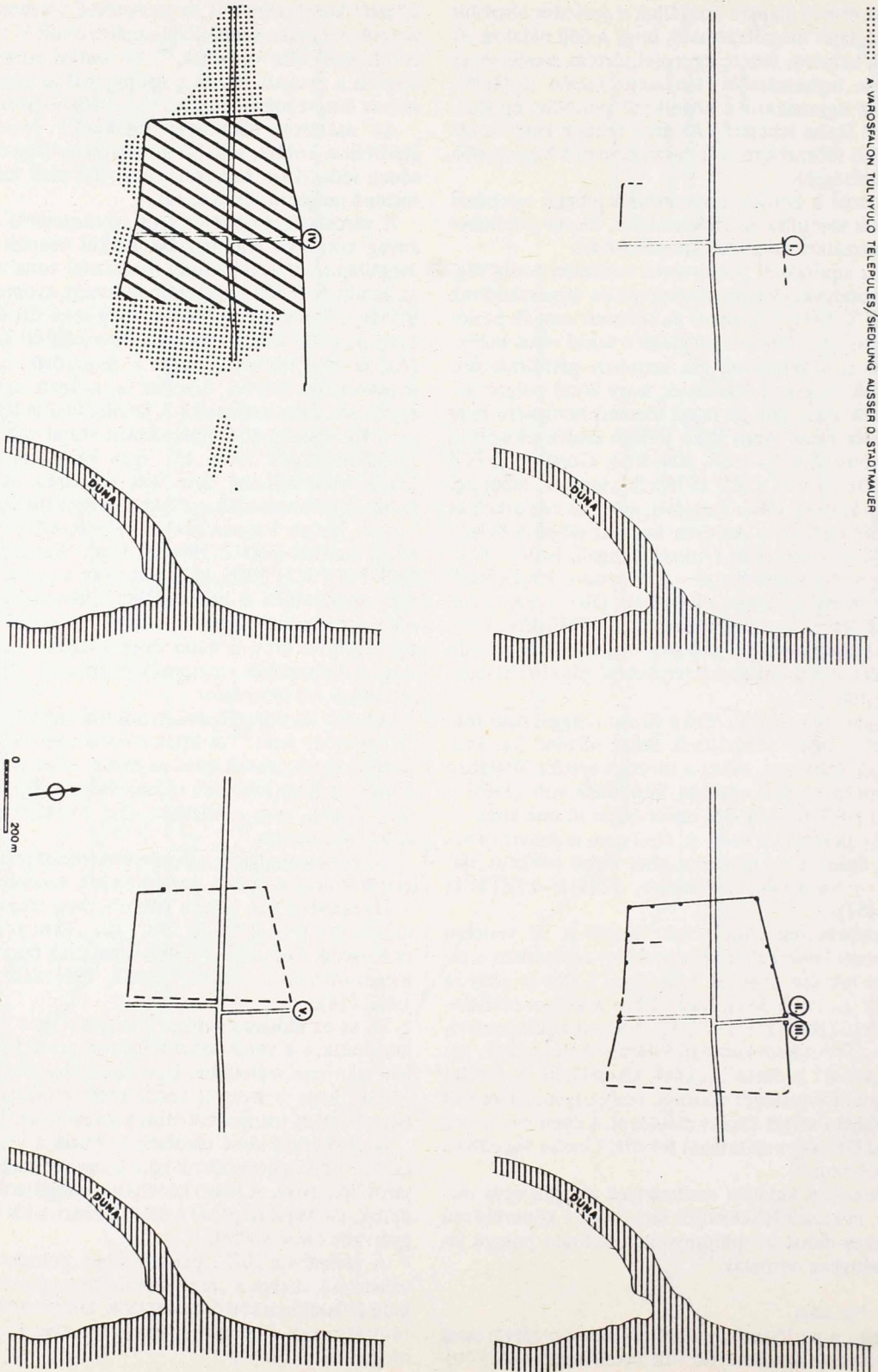
Az érmekek alapján a városfal következő jelentősebb változással járó építési periódusa a 2. század végén és a 3. század elején volt, a *colonia* rang elnyerésének ideje körül (HAJNÓCZI 1987, 104). Erre az időszakra helyezik Carnuntum polgárvárosának fallal történő megerősítését is (JOBST 1983, 131; SCHEDIVY 1986, 114).

Ez az az időszak, amikor a kapukat és a bástyákat megépítik, s a város fallal körülvett része kelet-nyugati irányban szélesedik. Egyelőre nincs magyarázata annak, hogy a nyugati részt miért erősítik jobban bástyákkal és tornyokkal mint a keleti részt.<sup>20</sup>

A vizesárkot kissé távolabb helyezik a városfaltól, ezáltal a fal és a vizesárok között egy szélesebb körüljárót biztosítva. A belső körüljárót az agyagos rézsüre építik, melynek talpánál a déli szakaszon kis csatorna gyűjtötte össze a vizet.

A védművek II./III. periódusának pontosabb szétválasztása, illetve a „*municipium*tól a *coloniáig*” terjedő időszakban történt javítások, korrekciók meghatározása csak a leletanyag elemzése után kísérhető meg.

- JELMAGYARAZAT LEGENDE
- MEGLEND VEDMU/VERTIEDIGUNG MERKE (LAGE BEKANNT)
  - - - FELTELEZETT VEDMU/VERTIEDIGUNG MERKE (LAGE MAHRSCHEINLICH)
  - /// A VAROSFALON BELULI TELEPULÉS/SIEDLUNG INNERHALB O STADTMAUER
  - ..... A VAROSFALON TULNYULO TELEPULÉS/SIEDLUNG AUSSER O STADTMAUER



12. kép A várófal és védművek periódusai  
 Abb. 12: Bauperioden der Stadtmauer und ihrer Verteidigungswerke

## IV. Periódus

Ez az az időszak, amely a 3. század békeidejét öleli fel. A limes mentén ritka nyugalmas periódus a polgárváros települési szerkezetében is tükröződött. A város nyugati és déli, de a keleti oldalán is nagyobb összefüggő településrészek jelentek meg a városfalon kívül (NAGY L. 1942, 370; PÓCZY 1984/a, 20–21; PETŐ 1984, 276).<sup>21</sup> A keleti oldalon az 1940-es évek ásatási rajzai alapján feltételezhető, hogy a korábbi városfalra is ráépítették a házakat.

A városfal ebben az időszakban veszített védelmi jelentőségéből, bár a viszonylagos nyugalom mellett is számolni kellett egy-egy betöréssel. Többek között e betörések nyomait is igyekezvén eltüntetni találkoztunk a városfal megmaradt szakaszain olyan változatos technikával és falvastagsággal. Legkésőbb ebben a periódusban kellett hogy épüljön az északi városfal keleti része, amelyen egy, a többi toronytól eltérő szerkezetű tornyocskát építettek (SZILÁGYI 19, 311–312). Ez a toronyalap azonosságot mutat Tarragona városfalának – nagyjából hasonló időszakban – épült tornyaival (HAUSCHILD 1974, 1, 7. kép 146). Ezek mellett a tornyok mellett ún. kitörőkapuk voltak. Feltételezhető ez Aquincum esetében is, hiszen az északi kaputól keletre mintegy 200 m hosszúságban a számos kutatás ellenére nem került elő másik kapunyílás.

## V. Periódus

Az elmúlt évek ásatásai alapján fel kell tételeznünk egy utolsó szakaszt az aquincumi polgárváros védműveinek történetében.

A déli városfal nyugati részén a félig betöltődött árokra omolva a késői városfal egy 6 méteres szakaszának belső falsíkját figyelhettük meg. A törtkövekből és másodlagosan felhasznált építészeti tagozatokból álló falazatot téglarétegekkel egyenlítették ki. Hasonló struktúrát mutat a mainzi (ESSER–SELSER–BÜSING–DECKER 1974, 278) és a scarbantiai városfal sruktúrája is (PÓCZY 1967, 142). A téglával kiegyenlített, másodlagos elemeket felhasználó falazás egyértelműen a 4. századra utalja az általunk vizsgált falazatot.

Ezek után felmerül a kérdés, hogy mekkora területet vehetett körül a késői időszakban a fal. A település eddig ismert késő római kori kiterjedéséből nem lehet kiindulni, tekintettel arra, hogy éppen a 4. századi rétegeket vitte el a későbbi korok földművelése, s adataink rendkívül szegényesek. Másrészt ha az analógiákból indulunk ki, akkor több olyan eset is van, ahol a késő római korban leszűkítik a város védett részét, azonban használják a falon kívüli épületek egy részét is. Így pl. Oescusban a késői városfal –, amely egyébként a miénkhez hasonlóan *opus mixtum* technikával készült – külső oldalán működő lakónegyed volt. Az erődfal tetejét kőlépcsőkön lehetett

megközelíteni (IVANOV 1986, 918–919). Ugyancsak késői építmény lehetett a nyugati falszakaszon épült kis kapu is.

Általános jelenség a késői római korban, még azoknak a városoknak az esetében is, amelyek nem voltak korábban fallal körülvéve, hogy erődítést kapnak. Így Scarbantia (PÓCZY 1967, 150) Gorsium (FITZ 1981, 201). Általában a város magját veszik körül fallal így a területet szűkítik.<sup>22</sup> Az a kevés kivétel, amikor a város késői fala nagyobb területet zár be mint a korábbi (Sirmium és Savaria, OCHSENSCHLAGER–POPOVIĆ 1973, 90; PÓCZY 1976/a, 21), egyértelműen a hely késő római korban megnövekedett szerepére utal. Aquincum azonban éppen Pannonia 294. évi felosztása után veszít jelentőségéből. A békés időszak végét jelzi az is, hogy a lakosság folyamatosan hagyja el a várost.<sup>23</sup>

A keleti oldalon nagy valószínűséggel fal nélküli álló, északon és délen bástyák nélküli városrész védelemlenné vált. Új védmű építésére a városnak saját erejéből nem volt lehetősége, központi támogatást pedig a megváltozott politikai helyzet miatt nem várhatott. Kézenfekvőnek látszik, hogy ebben a helyzetben a bástyákkal és saroktoronnyal megerősített nyugati részt hozták helyre. A vízvezeték elfalazott pillérsora és a tőle keletre lévő boltsor emeletes hátfala e városrész keleti határán, alkalmas lehetett védelmi célok ellátására is.

Nem hagyhatjuk figyelmen kívül, ha a védművek legkésőbbi periódusát vizsgáljuk, a kései „szemtanúk” megfigyeléseit. Marsigli a vízvezeték pillérsor nyugati oldalán jelzi a polgárváros romjait (MARSIGLI 1726, V. kép). Rómer a Szentendrei úttól nyugatra és keletre külön jelzi a látható sáncolatokat (RÓMER 1862, 50). Torma azt írja, hogy a romok határát jelző domborulat széle a vízvezeték vonala, s megjegyzi, hogy a terepen kettő négyszög látszik, mely szorosan összefügg egymással. (TORMA 1880, 255/256.)

Ha az ásatásokon tapasztaltakat, a „szemtanúk” leírását egybevetjük, fel kell tételeznünk, hogy a 4. században az aquincumi polgárváros védművei, egy valószínűleg szűkített formában, ellátták az egyre csökkenő számú városi lakosság védelmét. Természetesen ez nem jelenti azt, hogy a védelmi vonalon kívül nem használtak épületeket. E védelmi rendszer további kutatása szükséges. Eredményességéhez azonban, mivel nagy része feltehetőleg a múlt századi kőkitermelésnek esett áldozatul, sok szerencse kell.

Végezetül ismét megemlítem, hogy ez a dolgozat csupán az ásatási anyag előrendezése egy rendszeres feldolgozás számára, valamint az eddigi eredmények összefoglalásával egy munkahipotézis, amely ugyanakkor alkalmas arra, hogy érzékeltesse, hogy milyen nagyságú és milyen értékű régészeti leletanyag vár feldolgozásra és közzétételre.<sup>24</sup>

## Jegyzetek

- 1 Mindössze Rómer említi – Marsigli nyomán a római emlékeket kutatva – a felszíni alakulatokat az ún. Csigadomb déli oldalán, amely „össze van kötve egy nagykiterjedésű sánczozattal, amelynek árka és töltése még ... kivethető „(RÓMER 1862, 50). Érdekes, hogy ugyanerről a terepjelenségről fél évszázad múlva így ír Szilágyi János az északi városfal kutatása kapcsán: Óbuda építői a városfal köveit itt kiszedték és néhány méterre a faltól kupacba rakták. Ezt a kőrakassort a televényréteg betakarta és a légifelvételen az így kialakult domborzatvonal látszik, félrevezetően, a városfal vonulatának (SZILÁGYI 1945, 453). Vizesárokokról és körüljáróról sem az ásatási jelentésekben, sem pedig az összefoglaló munkákban nem esik szó.
- 2 Az 1969. évi feltárás eredményeire támaszkodva Póczy Klára ír először Aquincummal kapcsolatban a polgári település védműveiről (PÓCZY 1976/a, 55).
- 3 A külföldi szakirodalom már évtizedek óta használja a polgári településekkel kapcsolatban is a „fortification”, „Wehranlage”, „Verteidungssystem” kifejezéseket.
- 4 A BTM Aquincumi Múzeumának I., VI., XXV., XXVII. leltárkönyvében találunk némi anyagot a korábbi feltárások leleteiből. Ez mintegy félszáz tárgyat, leletet jelent.
- 5 Megjegyzendő, hogy míg Rómer a castrum falait látja Marsigli rajzán, addig Nagy L. a két romban a két amfiteátrumot vélte felfedezni (NAGY L. 1942, 354).
- 6 A rajz 1943. IV. 13-án készült az Aquincumi Múzeumban található a Rajztárban. Jól leolvasható róla, hogy Szilágyi kiindulópontja az volt, hogy a táborból jövő, a városon áthaladó út halad át a kapun északi irányban. Az ásatás során előkerült, a pillérek között kitöltő falazat megerősíthette ezt az elképzelést. Mindenesetre a felrajzolt tornyot a hitelesítő feltárás nem találta (PÓCZY 1976/b, 34). Az egyébként igen szellemes feltételezés bizonyított tényként került a szakirodalomba és még a legújabb munkák is ezt közli a polgárváros északi kapujaként (LÁNYI 1990, 40. ábra).
- 7 Ez a problémát részletesen kifejti PÓCZY 1986/a, 15–17. Kiemelendő, hogy ezek a „városrekonstrukcióhoz” fűződő kutatások már jellegüknek fogva is elsősorban topográfiai eredményeket hoznak napvilágra.
- 8 A feltárások egyébként igen sok *nem* a védművekkel kapcsolatos információval is szolgáltak (utcahálózat, insularendszer, korai település stb.).
- 9 A kiszedés pontos időpontját is ismerjük (RÓMER 1875, 111–113). Nem ritka másutt sem, hogy a római városfalat szétszedve jutottak építőanyaghoz a későbbi korok. Így pl. Brigetioiban – BARKÓCZI 1951, 6–7.
- 10 Előfordul az agyagos rézsűrűről lefolyó víz elvezetésére táborokban is. Pl. Schirendorf – STORK 1983, 48.
- 11 Ilyen cölöpkötegek előfordulnak palánktáborok esetében: Welzheim/Rötelsee (PLANCK 1983/b, 66), Mainhardt (PLANCK 1983/a 75/76), valamint kőtáborok faszerkezetű körüljárói esetében is: Welzheim (PLANCK 1983/c, 63).
- 12 Az érmek meghatározásait ezúton is köszönöm Bíróné Sey Katalinnak és Lányi Verának.
- 13 Ez méreteiben és irányában is azonos a collegium centonariorum feltárásakor talált csatornával (NAGY L. 1941, 185).
- 14 Igen lényeges lenne a hely stratégiai fontosságának szempontjából az aquaeductus új kutatási eredményeinek ismerete is. Az aquaeductusról Szilágyi megállapítja, hogy az *előbb* épült mint a városfal (SZILÁGYI 1945, 453). Póczy Klára a forrásfoglalások alapján a 2. századra helyezi a vízvezetés teljes rendszerének kiépítését (PÓCZY 1972, 30). Mócsy András feltételezi, hogy – a gyakorlat alapján – a vízvezeték *nem* a polgári település számára, hanem a legióstábor részére építették (MÓCSY 1975, 161).
- 15 A jelenlegi kép azonban erre vonatkozóan korántsem tiszta és egyértelmű, hiszen a legutóbbi évek feltárásai révén az aquaeductustól keletre is előkerült egy, a déli falnál lévőhöz hasonló kelet–nyugati irányú vizesárok (Madarassy Orsolya ásatása, ezúton is köszönöm szóbeli közlését), s éppen annak a helynek a közelében, ahol a polgárváros szerkezete eltér a „rendszeres” képtől. Itt ugyanis egy természetes mélyedés van keleti irányban, s ezt a dombhátat az „E” utca vonala is követi (NAGY T. 1971, 76). A városon belül előkerült ároknak védműhöz való tartozása egyelőre bizonytalan. Az irodalomból ismert néhány olyan példa, ahol a városon belül vizesároknyi nagyságú ásott árkok húzódtak, rendeltetésük bizonytalan (Augsburg, SCHLEIERMACHER 1960, 84–86).  
A déli falnál előkerültek a legkorábbi periódushoz tartozó agyagfalak is, mind a korai árok külső, mind pedig belső oldalán. Ez olyan jellegű településégyüttesre utalhat, mint amelyet Albertfalváról ismerünk (NAGY T. 1956, 17 ff), továbbá amilyenek távolabbról Britanniából is ismeretek (DAVIES 1986, 341–351).
- 16 Másutt is előfordult, hogy a polgári település kiépítése a városfal építésével együtt történt. Így pl. Köln (HEIMBERG 1977, 67); vö. MÓCSY 1975, 168.
- 17 Különös párhuzam, hogy pl. Emona esetében az egykori vizesárkot tápláló patak vizét később ugyancsak malomhoz használták, mint azt Aquincum esetében az északi falnál a Krempl malom esetében ismerjük (PLESNIČAR–GEC 1971, 46).
- 18 Egy igen jó példa erre vonatkozóan Tullnc/UBL 1981, 28–29), ahol a korábbi tábor sáncát építik ki a későbbi építmény részsüjének.
- 19 Talán erre utal az északnyugati toronyfal egyik kváderén lévő csaplyuk is, amelyet esetleg egy faszerkezet beépítésére is használhattak.
- 20 Hiányzó, vagy téves ismereteink lehet, hogy a kevésbé átkutatott területek miatt vannak. Elképzelhető azonban egy olyan lehetőség is, hogy esetleg nem tudták befejezni a városfal teljes körülbástyázását. Félbehagyott városfal építésekéről nagyjából éppen ebből az időszkból értesülünk: Augusta Raurica és Vindonissa esetében (LAURBELART 1978, 32, HEIMBERG 1977, 61).
- 21 Nagy Tibor összefoglaló munkájában még azt írja, hogy Aquincumban „a városfalon kívül” összefüggő lakónegyedek nem alakultak ki (NAGY T. 1973, 118–119). Hasonlóan körbevették a várost kisebb lakónegyedek, vallási körzetek Xantenben is (HINZ 1960, 46).
- 22 Szűkítésről van szó a késői városfalak esetében: Teurnia/4. (5. sz.). (GLASER 1983, 38), Iuenna (GLASER 1982, 190). Nagyjából azonos maradt a késői város is: Köln (DOPPELFELD 1960, 15). Növekedett a késői védelmi rendszerrel Sirmium (OCHSENSCHLAGER–POPOVIĆ 1973, 90) és Savaria (PÓCZY 1976/a, 21) területe.

23 A városi lakosság elvándorlásával van összefüggésben a 4. század közepétől induló, a budai hegyek védelmét élvező telep temetője a Gazdagréten (ZSIDI 1987, 69).

24 Szeretném megköszönni aquincumi munkatársaimnak azt a figyelmet és érdeklődést, amellyel munkámat kísérték. Különös köszönettel tartozom Póczy Klárának, aki

tanácsaival segített, valamint Máriy Erzsébetnek, aki az ásások egy részében segítségemre volt. Az ásások felméréseit Vándor Andrásné szerkesztette össze, a rajzokat Málik Éva rajzolta. A rekonstrukciót Mezős Tamás készítette. A fotók Molnár Ilona és Komjáthy Péter munkái.

## IRODALOM

- BARKÓCZI 1951  
BIRÓ-SEY-LÁNYI 1983  
BMC  
DAVIES 1986  
DOPPELFELD 1960  
ESSER-SELZER-BÜSING-DECKER 1974  
FITZ 1981  
FITZ 1983  
FILGIS-PIETSCH 1986  
FOERK 1923  
GLASER 1982  
GLASER 1983  
HAJNÓCZI 1987  
HAUSCHILD 1974  
HEIMBERG 1977  
HINZ 1960  
IVANOV 1986  
JOBST 1983  
KABA 1976  
KABA 1980  
KUZSINSZKY 1934  
LÁNYI 1990  
LAUR-BELART 1978  
LRBC  
MARSIGLI 1726  
MÓCSY 1974  
NAGY L. 1937  
NAGY L. 1941  
L. BARKÓCZI, *Brigetio*. DissPann Ser. II. 22 (1951)  
K. BIRÓ-SEY-V. LÁNYI, *Fundmünzenbericht 1980*. Acta ArchHung 35 (1983) 345-371.  
H. MATTINGLY, *Coins of the Roman Empire in the British Museum*. London 1923-1950.  
J. L. DAVIES, *Three Welsh Vici: Analysis and implications*. In: Akten des 14. Internationalen Limeskongresses 1986 im Carnuntum. Wien 1990, 341-351.  
O. DOPPELFELD, *Das römische Köln als Grundlage für die mittelalterliche Stadt*. In: Germania Romana I. Römerstädte in Deutschland. Heidelberg 1960, 11-29.  
K. ESSER-W. SELZER-H. BÜSING-K. V. DECKER, *Untersuchungen an der römischen Stadtmauer von Mainz auf dem Kästrich*. MZ 69/1974/277-289.  
J. FITZ, *Forschungen in Gorsium im Jahre 1979*. ARegia 19/1981/201-249.  
J. FITZ, *Forschungen in Gorsium im Jahre 1980*. ARegia 20/1983/201-228.  
M. N. FILGIS-M. PIETSCH, *Das römische Wimpfen am Nekar-Odenwaldimes - Ergebnisse der neuen Ausgrabungen*. In: Akten des 14. Internationalen Limeskongresses 1986 in Carnuntum. Wien 1990, 455-469.  
E. FOERK, *Az óbudai aquaeductus*. BudRég 10/1923/35-55.  
F. GLASER, *Die römische Siedlung Iuenna und die frühchristlichen Kirchen am Hemmaberg*. Klagenfurt 1982.  
F. GLASER, *Die römische Stadt Teurnia*. Klagenfurt 1983.  
GY. HAJNÓCZI, *Pannónia római romjai*. Bp. 1987.  
T. HAUSCHILD, *Das römische Tor in der Stadtmauer von Tarragona*. MM 15/1974/145-156.  
U. HEIMBERG, *Römische Landvermessung*. Stuttgart 1977.  
H. HINZ, *Die Colonia Ulpia Traiana*. In: Germania Romana I. Römerstädte in Deutschland. Heidelberg 1960, 29-51.  
T. IVANOV, *Das Befestigungssystem der Colonia Ulpium Oescensium*. In: Akten des 14. Internationalen Limeskongresses 1986 in Carnuntum. Wien 1990, 913-925.  
W. JOBST, *Provinzhauptstadt Carnuntum*. Wien 1983.  
M. KABA, *RégFüz Ser. I. 29/1976/35-36*.  
M. KABA, *RégFüz Ser. I. 33/1980/36-37*.  
B. KUZSINSZKY, *Aquincum, Ausgrabungen u. Funde*. Bp. 1934.  
V. LÁNYI, *Település, lakás és életmód. I. Városok*. In: Pannonia régészeti kézikönyve. Bp. 1990, 215-222.  
R. LAUR-BELART, *Führer durch Augusta Raurica*. Basel, 1978.  
P. V. NILL-J. P. C. KENT, *Late Roman Bronze Coinage*. London 1960.  
A. MARSIGLI, *Danubius Pannonico-Mysicus...* Köln 1726.  
A. MÓCSY, *Pannonia and Upper Moesia*. London and Boston 1974.  
L. NAGY, *Az Aquincumi Múzeum kutatásai és gyaparodása az 1923-35. években*. BudRég 12 (1937)  
L. NAGY, *Az aquincumi polgárváros tűzoltóságának székháza (Schola collegii centonariorum)*. LaurAqu II. DissPann Ser. II. No. 11. (1941) 182-231.

- NAGY L. 1942 L. NAGY, *Aquincum topográfija*. In: Budapest Története I–II. Bp. 1942. 353–385.
- NAGY L. 1945 L. NAGY, *Egy pincelelet az aquincumi polgárvárosban. (A pannóniai agyag világitótornyocskák kérdése*. BudRég 14 (1945) 155–195.
- NAGY T. 1943 T. NAGY, *A Fővárosi Régészeti és Ásatási Intézet jelentése az 1938–1942. évek között végzett kutatásairól*. BudRég 13 (1943) 361–399.
- NAGY T. 1956 T. NAGY, *The military diploma of Albertfalva*. Acta ArchHung 7 (1956) 17–
- NAGY T. 1971 T. NAGY, *Der Vicus und das Municipium von Aquincum*. Acta ArchHung 23 (1971) 59–81.
- NAGY T. 1973 T. NAGY, *Budapest története az őskortól a honfoglalásig*. in: Budapest Története I. Bp. 1973. 39–216.
- OCHSENSCHLAGER–  
POPOVIČ 1973 E. OCHSENSCHLAGER–W. POPOVIČ, *Excavations at Sirmium, Yugoslavia*. Archaeology 26 (1973) 85–94.
- PETŐ 1984 M. PETŐ, *Régészeti kutatások a Kaszás-dűlő területén*. BudRég 25 (1984) 275–290.
- PLANCK 1983a D. PLANCK, *Die Kastelle in Mainhardt, Kreis Schwäbisch Hall*. In: Führer zu römischen Militäranlagen in Süddeutschland. Stuttgart 1983, 74–77.
- PLANCK 1983b D. PLANCK, *Die Kleinkastell Rötelsee Welzheim*. In: Führer zu römischen Militäranlagen in Süddeutschland. Stuttgart 1983, 66–67.
- PLANCK 1983c D. PLANCK, *Die römische Kastelle in Welzheim, Rems-Murr-Kreis*. In: Führer zu römischen Militäranlagen in Süddeutschland. Stuttgart 1983, 61–66
- PLESNIČAR–GEC 1971 L. PLESNIČAR–GEC, *Urban characteristics of Emona. Based on new Discoveries*. Arch Yug 12 (1971) 45–50.
- PÓCZY 1967a K. PÓCZY, *Scarbantia városfalának meghatározása*. ArchÉrt 94 (1967) 137–153.
- PÓCZY 1967b K. PÓCZY, *RégFüz Ser. I. No. 20* (1967) 31–32.
- PÓCZY 1972 K. PÓCZY, *Aquincum első aquaeductusa*. ArchÉrt 99 (1972) 15–32.
- PÓCZY 1976a K. PÓCZY, *Pannóniai városok*. Bp. 1976.
- PÓCZY 1976b K. PÓCZY, *RégFüz Ser. I. No. 29* (1976) 34.
- PÓCZY 1977 K. PÓCZY, *RégFüz Ser. I. No. 30* (1977) 21.
- PÓCZY 1984a K. PÓCZY, *Aquincum – castra, canabae, colonia*. BudRég 25 (1984) 15–34.
- PÓCZY 1984b K. PÓCZY, *RégFüz Ser. I. No. 37* (1984) 43.
- PÓCZY 1986a K. PÓCZY, *Aquincumi kutatások (1973–1982) és a városi ásatás problémái*. ArchÉrt 113 (1986) 15–31.
- PÓCZY 1986b K. PÓCZY, *Die Zivilstadt (Stadtmauer, Wehranlagen u. Strassennetz)*. In: Das römische Budapest. Münster-Lengerich 1986, 121–128.
- PÓCZY–HAJNÓCZI 1968 K. PÓCZY–GY. HAJNÓCZI, *RégFüz Ser. I. No. 21* (1968) 22–23.
- PÓCZY–HAJNÓCZI 1969 K. PÓCZY–GY. HAJNÓCZI, *RégFüz Ser. I. No. 22* (1969) 27.
- PÓCZY–ZSIDI 1980 K. PÓCZY–P. ZSIDI, *RégFüz Ser. I. No. 33* (1980) 37.
- RÓMER 1862 F. RÓMER, *Pannonia területén Magyarországon fennmaradt néhány római várnárról*. ArchKözl 3 (1862) 33–53.
- RÓMER 1875 F. RÓMER, *Óbudai ásatások*. ArchÉrt 9 (1875) 111–113.
- ŠAŠEL 1953 J. ŠAŠEL, *Prerez severnih utrb Emona*. AV 4 (1953) 290–307.
- SCHEDIVY 1986 E. SCHEDIVY, *Plan der Zivilstadt von Carnuntum*. Carnuntum Jahrbuch (1985) Wien 1986, 111–118.
- SCHLEIERMACHER 1960 W. SCHLEIERMACHER, *Augusta Vindelicum*. In: Germania Romana I. Römerstädte in Deutschland. Heidelberg 1960, 78–90.
- STORK 1983 I. STORK, *Kohortenkastell Schirenhof, Stadt Schwäbisch Gmünd*. In: Führer zu römischen Militäranlagen in Süddeutschland. Stuttgart 1983, 52–56.
- SZILÁGYI 1937 J. SZILÁGYI, *Az Aquincumi Múzeum kutatásai és gyarapodása az 1923–35. években*. BudRég 12 (1937) 261–278.
- SZILÁGYI 1943 J. SZILÁGYI, *Az Aquincumi Múzeum kutatásai és gyarapodása az 1936–42. évek folyamán*. BudRég 13 (1943) 339–357.
- SZILÁGYI 1945 J. SZILÁGYI, *A Fővárosi Múzeum római kori kutatásai és az Aquincumi Múzeum gyarapodása az 1943–44. években*. BudRég 14 (1945) 451–462.

- SZILÁGYI 1950 J. SZILÁGYI, *Jelentés a Fővárosi Ókortörténeti (Aquincumi) Múzeum kutatásairól és szerzeményeiről az 1945–48. évek folyamán*. BudRég 15 (1950.) 303–333.
- SZILÁGYI 1956 J. SZILÁGYI, *Aquincum*. Bp. 1956.
- TORMA 1880 K. TORMA, *Az aquincumi ásatások*. ArchÉrt 14 (1880) 252–258.
- UBL 1981 H. UBL, *Die Freilegung der Porta Principalis Dextra des Alenlagers Comagenae (Tulln)*. Mitteilungen der Gesellschaft der Freunde Carnuntums 2 (1981) 24–36.
- WEBER 1985 G. WEBER; *100 Jahre Cambodunum – Ausgrabungen 1885–1955*. Ergänzter Sonderdruck aus Arbeitsheft 27 des Bayerischen Landesamts für Denkmalpflege (1985) "Die Römer in Schwaben". Kempten 1985, 60–64.
- ZSIDI 1978 P. ZSIDI, RégFüz Ser. I. No. 31 (1978) 37.
- ZSIDI 1979 P. ZSIDI, RégFüz Ser. I. No. 32 (1979) 37.
- ZSIDI 1980 P. ZSIDI, RégFüz Ser. I. No. 33 (1980) 37.
- ZSIDI 1981 P. ZSIDI, RégFüz Ser. I. No. 34 (1981) 27.
- ZSIDI 1982 P. ZSIDI, RégFüz Ser. I. No. 35 (1981) 35.
- ZSIDI 1983 P. ZSIDI, RégFüz Ser. I. No. 36 (1985) 37.
- ZSIDI 1985 P. ZSIDI, RégFüz Ser. I. No. 38 (1985) 39.
- ZSIDI 1987a P. ZSIDI, RégFüz Ser. I. No. 40 (1987) 38–39.
- ZSIDI 1987b P. ZSIDI, *A Budapest XI. kerületi Gazdagréten feltárt 4–5. századi temető*. ComArchHung (1987) 45–72.

## STADTMAUER UND VERTEIDIGUNGSSYSTEM DER ZIVILSTADT VON AQUINCUM IM SPIEGEL DER NEUESTEN FORSCHUNGSERGEBNISSE

### Auszug

Die Erforschung des Verteidigungssystems der Zivilstadt von Aquincum erfasste bis Ende der sechziger Jahre ausschliesslich die Erforschung der Stadtmauer.

Als Ergebnis der seitdem durchgeführten 22 Ausgrabungen und Rettungsgrabungen (Abb. 1.) können wir über das Verteidigungssystem der Zivilstadt einen vollständigen Überblick geben.

Mit diesen obererwähnten Ausgrabungen sind unsere topographischen Kenntnisse über die Stadtmauer und ihrer Verteidigungswerke sprunghaft angewachsen, mit denen aber die Bearbeitung des zahlreichen Fundmaterials nicht Schritt halten konnte. So waren die inzwischen publizierten Zusammenfassungen, die sich auch mit der Stadtmauer der Zivilstadt beschäftigten, genötigt, nur die wortkragen Ausgrabungsberichte zu benutzen.

Das Ziel der vorliegenden Arbeit ist eben eine erste Ordnung der Ausgrabungsergebnisse vor der Veröffentlichung des Fundmaterials.

In dem ersten Teil des Artikels werden die aus den Ausgrabungen der Autorin stammenden neuen topographischen und stratigraphischen Angaben veröffentlicht, mit den Beschreibungen der Befunde, in der zeitlichen Reihe ihrer Auffindung. Die aus den stratigraphischen Daten entstehende relative Chronologie wird mit der Hilfe der Münzmaterial präzisiert. Schliesslich versuchen wir, die so gewonnenen

Ergebnisse aus drei Bereichen der Zivilstadt miteinander in Einklang zu bringen.

Infolge des obigen Forschungsergebnisses können wir mindestens fünf Bauperioden des Verteidigungssystems der Zivilstadt feststellen (Abb. 12.).

### Periode I.

Die Überreste aus dieser Periode sind die Spuren eines Grabens und einer Pfahlgrube im südlichen Mauerverlauf sowie das breite Fundament einer Lehmziegelmauer und ein Graben in der Nordstrecke der Verteidigungslinie der Zivilstadt. Der Graben an der Südseite konnte nicht vor der Regierungszeit von Kaiser Hadrian eingefüllt werden.

Es stellt sich die Frage, was für ein Charakter die Siedlung hat, deren Schutz dieses Grabensystem diente.

Sehen wir die Ergebnisse der bisherigen Periodenforschungen der Zivilstadt in Aquincum, können wir feststellen, dass die von uns erforschte Zeitspanne der zweiten Ausbau-Phase der frühen Zivilsiedlung (*vicus*) im Raum und Zeit entspricht.

Wenn man aber die Analogien berücksichtigt, kann man feststellen, dass die Befestigung der Zivilsiedlung (*vicus*) beinahe ohne Beispiel steht. Wo aber die Überreste von so einem Verteidigungssystem unter dem späteren Perioden der Zivilsiedlung freige-

legt wurden, konnte man die Existenz eines früheren militärischen Lagers beweisen.

Gleichfalls ist es nicht typisch, die Zivilsiedlungen, die keinen Rang eines Munizipiums haben, mit einem solchen Verteidigungssystem zu umgeben, besonders weil der Aufbau der Stadtmauer eine mit dem Rang "Munizipium" zusammenhängende Auszeichnung war.

Im Fall Aquincum natürlich motivierten den Aufbau eines Verteidigungssystems die strategischen Gründe. Das Gebiet liegt gegenüber der Nordspitze der Schiffswerftinsel, bei der Mündung des kleinen Donauarmes von Altöfen. So war seine Befestigung wohlbegründet.

Aufgrund der gegenwärtigen Forschungsergebnisse ist es auch nicht ausgeschlossen, dass die aus der Zeit vor der Steinbauperiode stammenden Siedlungsspuren – so die Graben und Pfostengruben – zu einer Militäranlage gehörten.

#### *Periode II/III.*

In dieser Periode wurde beinahe die gesamte bekannte Linie der Stadtmauer der Zivilstadt ausgebildet. Mit dem Ende der früheren Siedlung (Anlage) wurde das erste Verteidigungssystem der Zivilstadt ausgebaut, teilweise benutzte man einige Elemente des früheren Systems. Die im Laufe der Ausgrabungen zum Vorschein gekommenen Münzfunde datieren den ersten Aufbau der Stadtmauer in die Regierungszeit von Hadrian.

Sichere Aussagen über die Linienführung und Struktur dieses Systems kann man, ohne die ausführliche Aufarbeitung des Fundmaterials, nicht machen. Die Stadtmauer folgte auf der Nord- und Südseite der wohlbekannteren Linienführung, aber auf der Westseite erreicht sie die mit Türmen befestigte bekannte Linie wahrscheinlich nicht. Es ist auch vorstellbar, dass diese der Linienführung des früheren Systems folgte, das allerdings der Westseite nicht zum Vorschein gekommen war.

Auf der Ostseite lief die Stadtmauer wahrscheinlich auf der von Kuzsinszky vermuteten Linie. Zu dieser Donauseiten gehörte wahrscheinlich kein Graben.

Beim Aufbau des Wehrganges wurde die frühere Wallanschüttung benutzt. Zu dieser ersten Steinbauperiode gehörte ein Bodeniveau, welches – besonders auf der Südseite auf einer grossen Fläche durchgebrannt war. Deshalb ist es nicht ausgeschlossen, dass das Mauerwerk auch aus Holzelementen bestand, und in seiner ersten Form eine Stein-Holz Konstruktion war.

Aufgrund der Münzfunde fand die nächste Umbauperiode des Verteidigungssystems am Ende des 2. Jh. und am Anfang des 3. Jahrhunderts, als Aquincum den Rang Colonia gewonnen hatte, statt.

In dieser Periode wurden die Tore und Türme aufgebaut und das Mauer umgebene Stadtgebiet in Ost-

West Richtung weiter ausgedehnt. Zur Zeit gibt es noch keine Erklärung, warum der Westteil der Stadt viel stärker als der Ostteil befestigt wurde.

Der Graben wurde etwas weiter von der Mauer entfernt angelegt, dadurch gewann man zwischen der Mauer und den Graben einen möglichst breiten Umgang. Der innere Umgang, bzw. die innere Schutzschüttung wurde aus Lehmziegeln gebaut.

Die weitere Periodisierung und die Bestimmung der Reparatur- und Korrekturarbeiten bezüglich der II/III. Periode können nur nach der Analyse des Fundmaterials versucht werden.

#### *Periode IV.*

Dieser Zeitraum umfasst die Blütezeit im 3. Jh. Diese meist friedliche Periode wird in der Siedlungskonstruktion der Zivilstadt widergespiegelt. Ausserhalb der Stadtmauer, auf der westlichen, südlichen und östlichen Seite wurden grössere zusammenhängende Siedlungsteile erichtet. Auf der Ostseite wurden die Häuser auch über der früheren Stadtmauer gebaut.

Zu dieser Zeit nahm die Verteidigungsbedeutung der Stadtmauer zu, obwohl man trotz des verhältnismässigen Friedens mit eventuellen Einfällen der Barbaren rechnen musste. Zahlreiche Reparaturen und Ausbesserungsarbeiten an den funktionierenden Mauerstrecken, führen vielleicht auf diese Einfälle zurück. So finden wir viele Bautechniken und unterschiedliche Mauerdicken in dieser Zeit.

Spätestens in dieser Periode ist die Oststrecke der Nordstadtmauer gebaut worden. Diese ist mit einem kleinen Turm befestigt, dessen Konstruktion sich von den anderen unterscheidet. Dieses Türmchen diente vielleicht zum Schutz eines Ausbruchtors.

#### *Periode V.*

Aufgrund der in den letzten Jahren durchgeführten Ausgrabungen soll eine letzte Bauperiode im 4. Jh. in der Geschichte des Verteidigungssystems der Zivilstadt von Aquincum postuliert werden.

Auf der Weststrecke der Südstadtmauer konnte die innere Mauerfläche eines 6 M langen Teiles der spätesten Stadtmauer beobachtet werden. Das aus Bruchstein und aus sekundärverwandten architektonischen Steindenkmälern gebaute Mauerwerk wurde mit Ziegelschichten ausgeglichen. Auch dieses Konstruktion datiert das vorliegende Mauerwerk in das 4. Jh.

Hier stellt sich die Frage, wie gross war von der Mauer umgebene Gebiet in dieser Periode gewesen sein könnte.

Von unseren bisherigen Kenntnissen über die Ausdehnung der spätrömischen Stadt bzw. des besiedelten Gebietes darf man nicht ausgehen. Einerseits weil die Schichten aus dem 4. Jh. wegen des Ackerbaus der Neuzeit beinahe völlig verschwanden. So

haben wir nur sehr ärmliche Daten. Andererseits, von den Analogien ausgehend, gibt es solche Fälle in grosser Anzahl, wo der geschützte Stadtteil in der spätromischen Zeit verkleinert wurde, obwohl auch einige Gebäude ausserhalb der Stadtmauer benutzt blieben. Das kleine Tor auf der West-Mauerstrecke konnte auch ein Bauwerk dieser Periode sein.

Nach der neuen Provinzeinteilung im Jahre 294. n. Ch. verlor Aquincum seine führende Rolle in der Verwaltung von Pannonia. Es ist auch ein Kennzeichen für das Ende der Friedens-Periode, dass die Einwohner die Stadt Aquincum fortlaufend verliessen.

Zu dieser Zeit stand der Ostteil der Stadt ohne Türme und ohne Ostmauer höchstwahrscheinlich schutzlos. Ein neues Schutzwerk zu bauen hatte die Stadt aus eigener Kraft keine Möglichkeit und wegen

der veränderten politischen Lage konnte sie mit einer Unterstützung aus Rom auch nicht zählen. Bei dieser Situation war es naheliegend den Westteil der Stadt, mit Türmen und Ecktürme verstärkt wiederherzustellen. Die vermauerten Zwischenräume bei den Aquädukt-Pfeilern und bei der mit diesen parallel-laufenden hochgebauten Rückmauer der Laden-Reihe konnten auch Schutzaufgaben erfüllt werden.

Aufgrund der bisherigen Ergebnisse kann vorausgesetzt werden, dass im 4. Jh. die Verteidigungssysteme der Zivilstadt von Aquincum den Schutz der in ihrer Zahl fortwährend abnehmenden Stadtbevölkerung, allerdings in einer beschränkter Form, erfüllen konnte. Das bedeutet aber nicht, dass die ausserhalb der Schutzlinie stehenden Gebäude nicht benutzt worden sind.

P. Zsidi  
Aquincumi Múzeum  
Budapest  
Szentendrei út 139.  
H-1031

