

Ilon Gábor

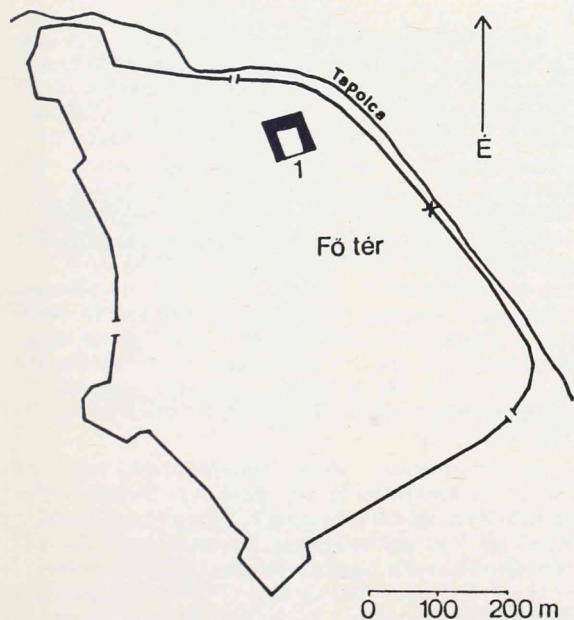
## PÁPA VÁROS KELETI PALÁNKJÁNAK SZONDÁZÁSA

1985. július 6–14. között leletmentő-szondázó feltárást folytattam Pápa Teleky Blanka utca 36. helyrajzi számú telkén. Ma itt az I. sz. általános iskola politechnikai épülete áll. A leletmentést az indokolta, hogy a város Fő terét az autóbusszpályaudvarral összekötő Ruszek-köz lépcsőjét felújították. Így vált lehetővé, hogy a lépcsőtől észak felé fekvő telken és a Teleky B. u. telek előtti szakaszán a város keleti erődítésének nyomvonalát vizsgálhassam. A hajdani városfalnak ezen az oldalán ez volt az egyetlen lehetséges hely, ahol a telek viszonylagos beépítetlensége miatt pozitív eredményre számíthattam (1. kép).



2. kép A kutatott telek részlete a feltárás kezdetén (a szerző felvétele)

Abb. 2. Teil des erforschten Grundstückes zu Beginn der Erschließung (Aufnahme des Verfassers)



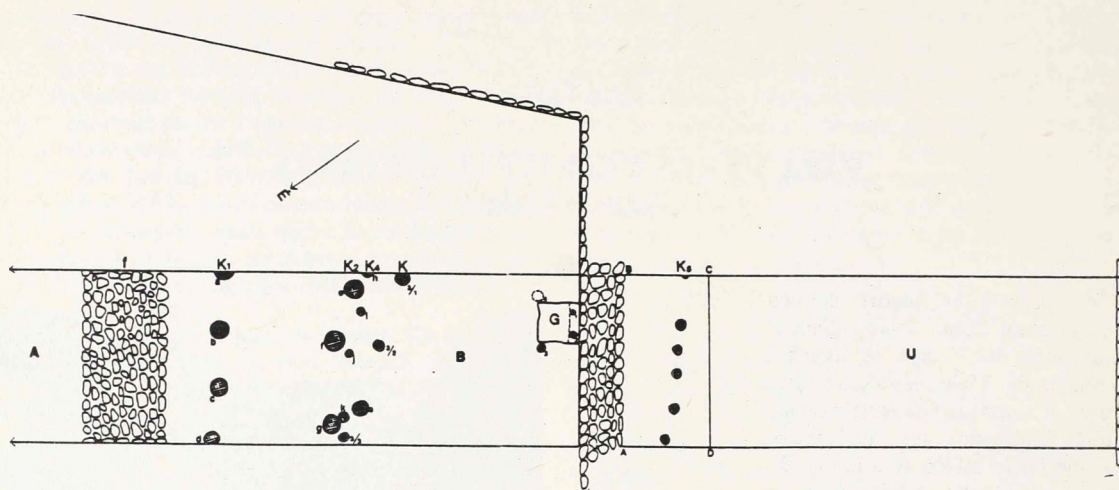
1. kép Az ásatás helye a Pápa város védműveit a XVI–XVII. században ábrázoló vázlaton (MRT 4. Pápát ábrázoló alap-térképe nyomán)

1 = vár (a mai kastélyba beépítve)  
x = a feltárás helye

Abb. 1. Stelle der Ausgrabung an der die Wehrbauten der Stadt Pápa im 16–17. Jh. darstellenden Skizze (nach der Pápa darstellenden Grundkarte MRT 4)

1 = Burg (in das heutige Schloß eingebaut)  
x = die Stelle der Erschließung

Annyit a megelőző vizsgálatokból és kutatásból (MRT 4.61/3a 198) tudunk, hogy a város keleti védműveinek gerince a Teleky B. u. nyomvonalában, illetve közelében, attól keletre keresendő. Ezt a pusztaszemlélődés – az ásatás előtti terepállapot – is megerősítette (2. kép). A szintezési adatok ugyanezt bizonyítják: keleti irányból indulva az autóbusszpályaudvar, illetve a mára elapadt és feltöltött Tapolca-patak medrének teteje, 141, 59 m; a kutatott telek nyugati vége, a Teleky B. u. szintje, 147,67 m; Fő tér, r.k. templom előtt, 150,61 m. A város mai magjának, illetve a középkori városnak természetföldrajzi determináltsága – a Tapolca és a Bakonyér táplálta természetes östó létezése, s ettől nyugatra egy kavicsos dombhát – jól érzékelhető. Mindezt a természetes védelmet tökéletesíti az ember keze munkája. E tényeken túl a metszetek (a legfontosabb Hoefnagel 1600–1610), tervrajzok (Leukharden Oktavian 1653) és felmérések (GERŐ 1959, 10–11, és 8,15. kép; MRT 4.38 kép)<sup>1</sup> egyöntetűen jelezték a város keleti védettségét. Utóbbiakat Martonfalvay Imre deák naplója (MARTONFALVAY 1881, 145–166) ugyancsak megerősíti. A védtá-kutatást ért jogos bírálat (CSORBA 1985) ellenére a metszetek bizonyos részletei, bizonyos időpillanatban – esetünkben – a kutatáshoz és az eredmények értelmezéséhez támpontokat adhattak.



3. kép A palánkvágás felülnézeti rajza (Készítette: Gelencsér Ferenc)

Abb. 3. Palisadendurchschnitt in Ansicht von oben (von F. Gelencsér)

Feltárásunk közvetlen szomszédságában – attól nyugat felé – a Teleky B. u.–Ruszek-köz találkozási északi sarkán Mithay Sándor végzett leletmentést 1983-ban.<sup>2</sup> Itt – feltételezése szerint – az ősi pápai református iskola részletét találta meg. Elképzelésének helyességét az utóbbi időben megjelent két kisebb tanulmány (KATONA 1970, 66–67; *ibid*, 1972, 347) látszik igazolni.

A mi feltárásunk célja az volt, hogy a keleti védmű pontos helyét, periódusait, szerkezetét – amennyire lehetséges – tisztázzuk és adatokat nyerjünk a védmű és a beépített telkek közötti közlekedő út méretére. A feladat megválaszolására csak minimális lehetőségek álltak rendelkezésünkre.<sup>3</sup>

A leleteket a pápai Helytörténeti Múzeum régészeti gyűjteményében a 86.28.1.–86.60.37. leltári szám alatt őrizzük.

#### A feltárás és leletei

Az ásátás egy 2 m széles kutatóárokban folyt. A kutatóárok három egységre tagolódott. „A” szakasz: az árokban jelentkező XIX. század végi fal („f” a 3. képen) alapozásától kelet felé; „B”: az „f”-től nyugat felé terjedő szakasz a telek kő-tégla kerítéséig („A” + „B” = 13 m); „U”: a telek kerítésén kívül a Teleky B. u. úttest melletti 1 m-es szakasza (3. kép). Az utcát teljes szélességében a postakábelek és közművek, valamint csőtörés miatt nem állt módunkban átvágni. Az „A” szakaszon – a helyi legmagasabb felszíntől számítva – 140 cm mélységben feltört a talajvíz. Ugyanakkor az is megfigyelhető volt, hogy mélységben haladva az egyébként itt kisszámú leletek fokozatosan kifogytak. A legfontosabb objektumok és a leletanyag kb. 95 %-a a „B” szakaszon és az „U” árokszelvényben jelentkezett.

A XVIII–XX. századi feltöltés az „U” szakaszon –115 cm-ig, „B” szakaszon –120/170 cm-ig, „A” szakaszon –110/130 cm-ig tartott (4–5. kép), vagyis a védmű megszüntetésétől napjainkig ilyen vastagságú és az eredeti terepviszonyokat nagyjából követő hulladék gyűlt fel, illetve terítették el azt. Az „f” omladékából –20 cm-ről származik egy törésfelületén enyhén vöröses, világoszöld mázas kályhacsempe saroktöröredéke (7. kép 1) és egy hasonló kivitelezésű rozetta-díszes darab. Az „f” alóli feltöltésből való – többek között – egy kovácsoltvas szeg (8. kép 1) és egy *iszkápa szeg* (8. kép 3). A „B” árokszakaszon említésre méltó 0–30 cm: *zablaoldalpálcák* (8. kép 2), 70–140 cm: sötétzöldmázás kályhacsempe sarokrésze vörösesbarna törésfelülettel (7. kép 2), fekete, redukált égetésű *fedőtöröredék* (7. kép 3) és egy *csizmapatkó* (8. kép 4), 140–170 cm: korongosfejű, kovácsoltvas szeg (8. kép 5), *késtöröredék* (8. kép 6), –190 cm-ről: vörösszínű kályhaszentöröredék (7. kép 4), redukált égetésű fekete *fazékperemtöröredék* (7. kép 7).

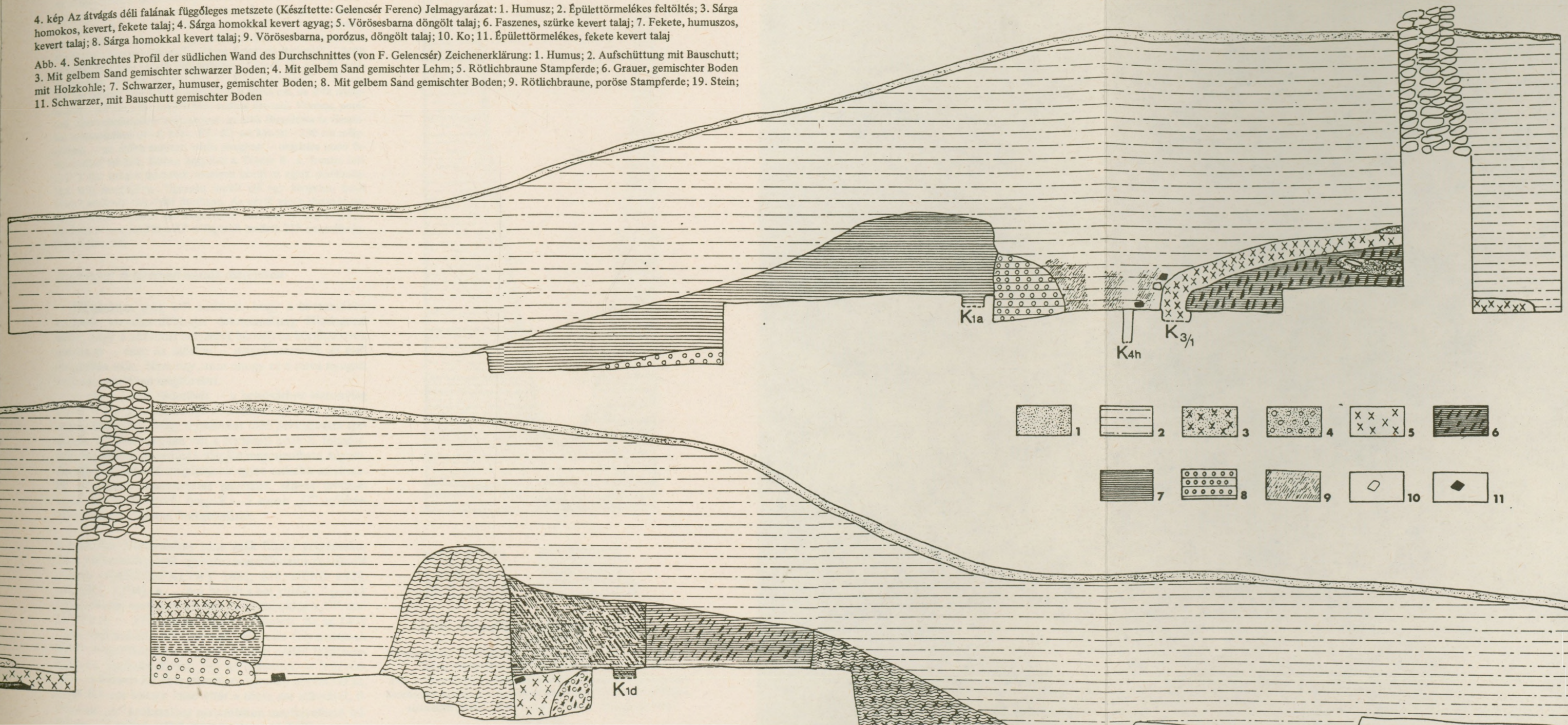
Az „U” szakaszon –155 cm-en jelentkezett a K5 kisátmérőjű (10–12 cm) karólyuk sor hat darabja (3. kép). Az innen származó XVI–XVII. századi kismennyiségű leletanyagból a legjellegzetesebb egy belül sötétbarnamázás, duzzadt, lelógóperemű *fazék töröredéke* vállán enyhe függőleges árkolások (7. kép 8) sorával.

A „B” árokrészen –115 cm-en a K2 karólyuk sor három példányát, –190/220 cm-en a K1 sor négy tagját, –205 cm-en a K3 sor négy karóhelyét, valamint –250 cm-en a K4 sor négy karónyomat (3. kép) tártuk fel. Ezen szelvényszakasz cölöp és karólyukai és az „U” szakasz karólyukokra között 210 cm mélységben jelentkezett a négyszögletes alakú „G” objektum (3. kép), amelyet csak 90 cm mélységig tudtunk feltárni. Sarkain négy darab kis átmérőjű és sekély karólyuk volt. A „G” nyugati függőleges falából – az „U” K5 karólyuk sor irányába – a „G” falára merőlegesen egy 10 cm átmérőjű lyuk nyílt és belefutott a „G” sarokkaróba.

K1 sor adatai: átm = 17/25, lyuk mélysége = 53/125 cm. K1b-ben 60 cm magas vízoszlop állt. K2 sor adatai: átm = 20/23, mélységük = 80/120 cm. K2g cölöplyukat átmetszettük (6. kép).

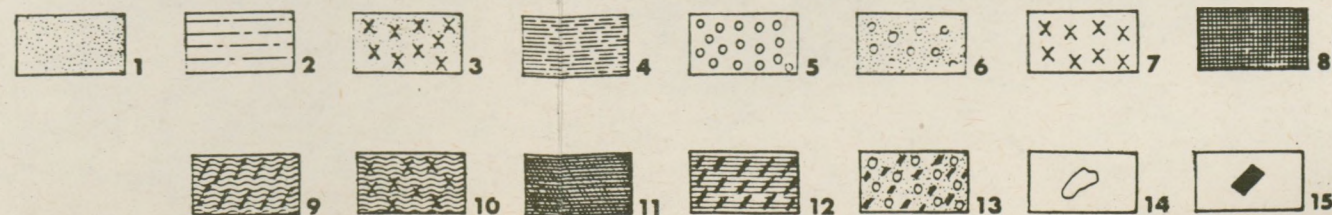
4. kép Az átvágás déli falának függőleges metszete (Készítette: Gelencsér Ferenc) Jelmagyarázat: 1. Humusz; 2. Épülettörmelékes feltöltés; 3. Sárga homokos, kevert, fekete talaj; 4. Sárga homokkal kevert agyag; 5. Vörösbarna döngölt talaj; 6. Faszenes, szürke kevert talaj; 7. Fekete, humuszos, kevert talaj; 8. Sárga homokkal kevert talaj; 9. Vörösbarna, porózus, döngölt talaj; 10. Ko; 11. Épülettörmelékes, fekete kevert talaj

Abb. 4. Senkrechtes Profil der südlichen Wand des Durchschnittes (von F. Gelencsér) Zeichenerklärung: 1. Humus; 2. Aufschüttung mit Bauschutt; 3. Mit gelbem Sand gemischter schwarzer Boden; 4. Mit gelbem Sand gemischter Lehm; 5. Rötlichbraune Stampferde; 6. Grauer, gemischter Boden mit Holzkohle; 7. Schwarzer, humuser, gemischter Boden; 8. Mit gelbem Sand gemischter Boden; 9. Rötlichbraune, poröse Stampferde; 19. Stein; 11. Schwarzer, mit Bauschutt gemischter Boden



5. kép Az átvágás északi falának metszete (Készítette: Gelencsér Ferenc) Jelmagyarázat: 1. Humusz; 2. Épülettörmelékes feltöltés; 3. Sárga homokos, kevert, fekete talaj; 4. Szürke agyaggal kevert homok; 5. Zöldessárga homok; 6. Sárga homokkal kevert agyag; 7. Vörösbarna döngölt talaj; 8. Faszenes kevert szürkés agyag; 9. Faszenes, épülettörmelékes döngölt agyag, alsó része enyhén vöröses; 10. Szürke homokkal kevert talaj; 11. Épülettörmelékes fekete kevert talaj; 12. Faszenes, szürke kevert talaj; 13. Homokkal kevert faszenes szürke talaj; 14. Ko; 15. Téglá vagy téglatörmelék

Abb. 5. Profil der nördlichen Wand des Durchschnittes (von F. Gelencsér) Zeichenerklärung: 1. Humus; 2. Aufschüttung mit Bauschutt; 3. Mit gelbem Sand gemischter schwarzer Boden; 4. Mit grauem Lehm gemischter Sand; 5. Grünlichgelber Sand; 6. Mit gelbem Sand gemischter Lehm; 7. Rötlichbraune Stampferde; 8. Mit Holzkohle gemischter, grauer Lehm; 9. Gestampfter Lehm mit Holzkohle und Bruschnitt, der untere Teil ist leicht rötlich; 10. Mit grauem Sand gemischter Boden; 11. Schwarzer, mit Bauschutt gemischter Boden; 12. Grauer, gemischter Boden mit Holzkohle; 13. Mit Sand gemischter, Holzkohle enthaltender, grauer Boden; 14. Stein; 15. Ziegel oder Ziegelschutt





A hegyre faragott facölöp feltöltéséből, a köré döngölt földből az alábbi *leletek* származnak; zölde színű *hutaüveg-pohár talptöröredék*<sup>4</sup> (8. kép 7), csontnyelű *kések* (8. kép 8–9), kovácsoltvas *szekek* (8. kép 10), *kályhaszemtöröredék* (7. kép 9), vörösbarna *fedőtöröredék* (7. kép 5). A *K2e* karólyuk feltöltéséből és környékéről egy „mesterbélyeges” – Jézus Krisztust ábrázoló? – belül világossárgamázás, kívül vörösbarna *edényalj* (7. kép 6) említésreméltó. *K3 sor adatai*: átm = 17/25, mélységük = 20 cm. *K4 sor adatai*: átm = 9/12, mélységük = 30/55 cm, de *K4k* cölöplyukat –60 cm után tovább nem tudtuk bontani. Vöröses, porózus, égett elszíneződés mutatkozott az árok függőleges és vízszintes metszeteiben (4–5. kép). *K1–K2* sor között –230 cm mélységben – az előbb említett vörös rétegben – deszkára utaló fanyomokat leltünk. Ebben hegyével a Teleky B. u. frontja felé („U”) álló szögek feküdtek, amelyek közül az egyik derékszögben volt meghajlítva. Ugyanitt került elő egy hengeres, belül üreges *vörösréz tárgy* két darabban. Az egyik végén duzzadt perem, a másik darabon két szegecslyuk található (8. kép 11). Egy *vörösréz lemez* feküdt a *K3* cölöplyuk mellett 210 cm mélységben (8. kép 12).

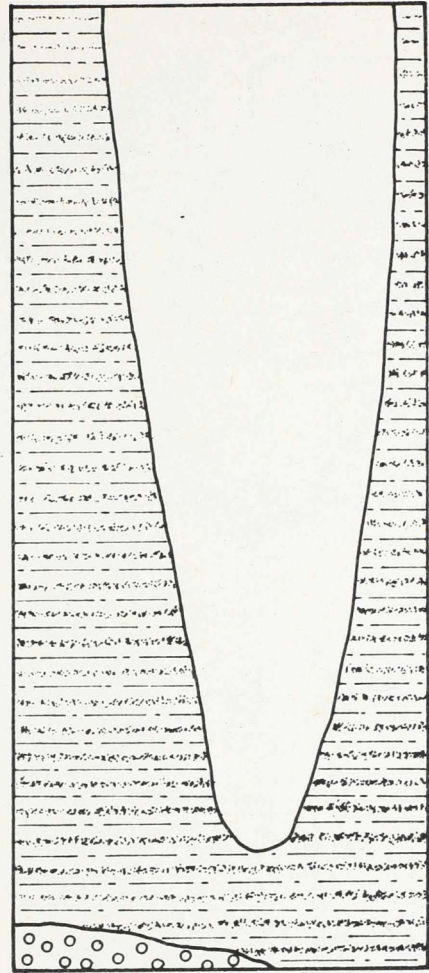
#### A régészeti és történeti adatok összevetése

Előljáróban meg kell említeni, hogy a bevezetőben említett természetföldrajzi determináltság feleslegessé tette, hogy a védvonal helyzetét bármilyen körülmények esetén is – ezen az oldalon – megváltoztassák az első megépítés után. Nem úgy, mint ahogy az a város nyugati védműve esetében megtörtént.

A város keleti védművét – a belsővárhoz viszonylag közel – egy 2 m szélességű szakaszon vágtuk át. A leletanyag bizonyítja, hogy a *palánkot több periódusban építették*. Ez összhangban van a történeti adatok, felmérések, metszetek és veduták alapján megrajzolható képpel. Az egymást követő megújítások egyre erősebb szerkezetű, vastagabb faszerkezetes palánkot, sáncot eredményeztek, de valószínű, hogy *K1–5* sorok „G” erősítésel egyszerre sohasem funkcionáltak.

**I. periódus:** Martonfalvai Imre deák Pápára érkezésekor álló, valószínűleg csak egy soros vesszőfonatos-tapasztott palánk (MARTONFALVAY 1881, 145; GERŐ 1959, 31; MRT 4.194). A „...hol bedőlt s hol kidőlt...” palánk legkorábban, esetleg többszöri megújításokkal a *XV. század végén – XVI. század elején* épülhetett. Ez az 1492 táján befejeződő „nőtt várossá” alakulás folyamatának külső megnyilvánulása lehetett a Garai család földesuraságának eredményeként. Ezt az állapotot – feltételelesen – a feltárás *K1* sora jelenti. Igazolni látszik ezt az, hogy *K1* sor iránya kissé eltér a többi sor irányától, illetve az „A” árokszakasz metszetében megfigyelhető feltöltés – a palánk külső földtámasza a tó felől – utal erre. Ez egy vesszőfonatos, sározott, az ún. fonott palánkkal vagy kerítéssel (TAKÁCS 1915, 15) azonosítható erősítés lehetett. Hasonló volt a törökkori Temesvár külső várának védműve (TAKÁCS 1915, 30–31). Ezt a kerítést Martonfalvai csak rendbehozatta, de nem erősítette meg jobban, hiszen nem ez volt a város neuralgikus pontja.

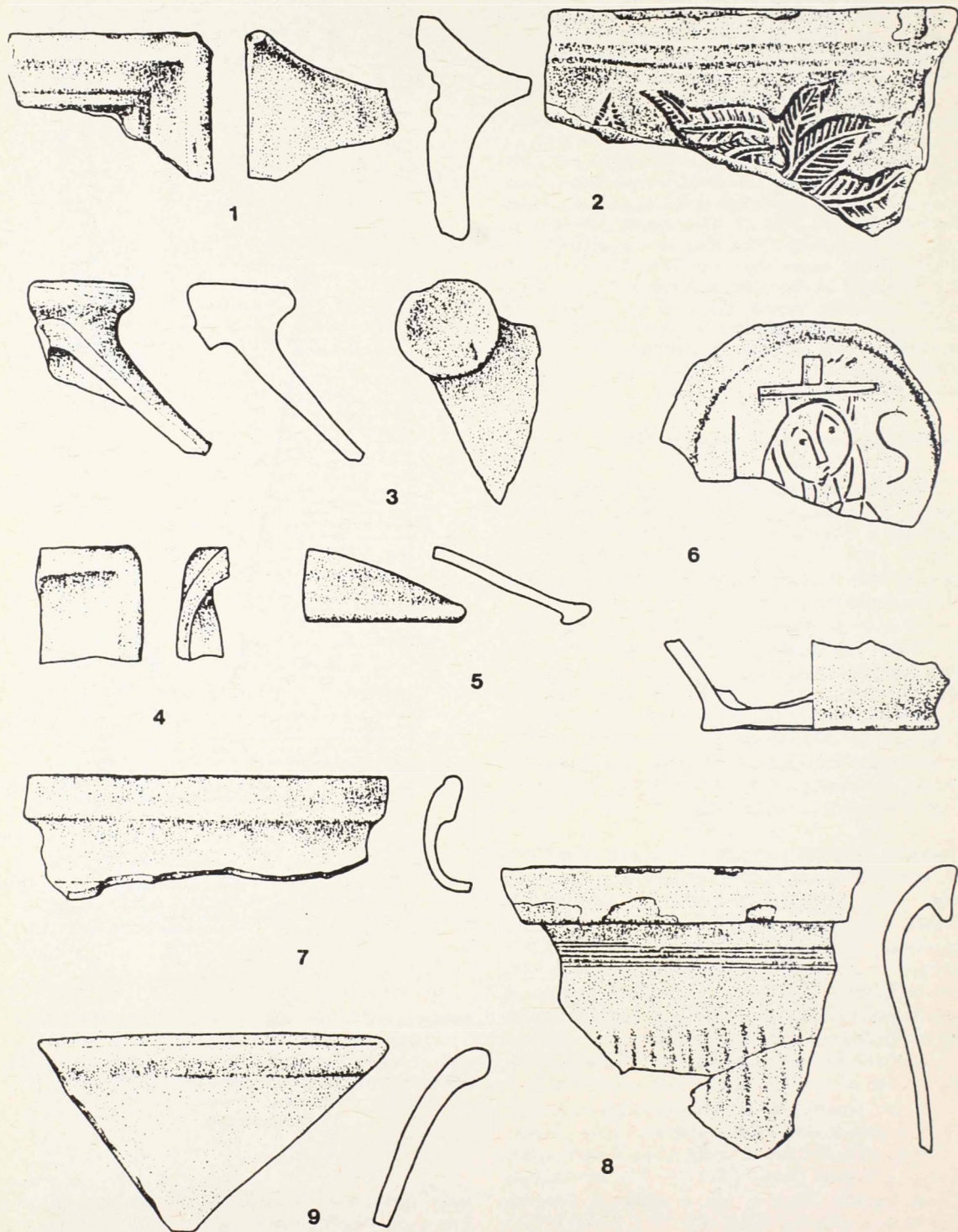
**II. periódus:** Ha a fentiek miatt Martonfalvai itt egyál-



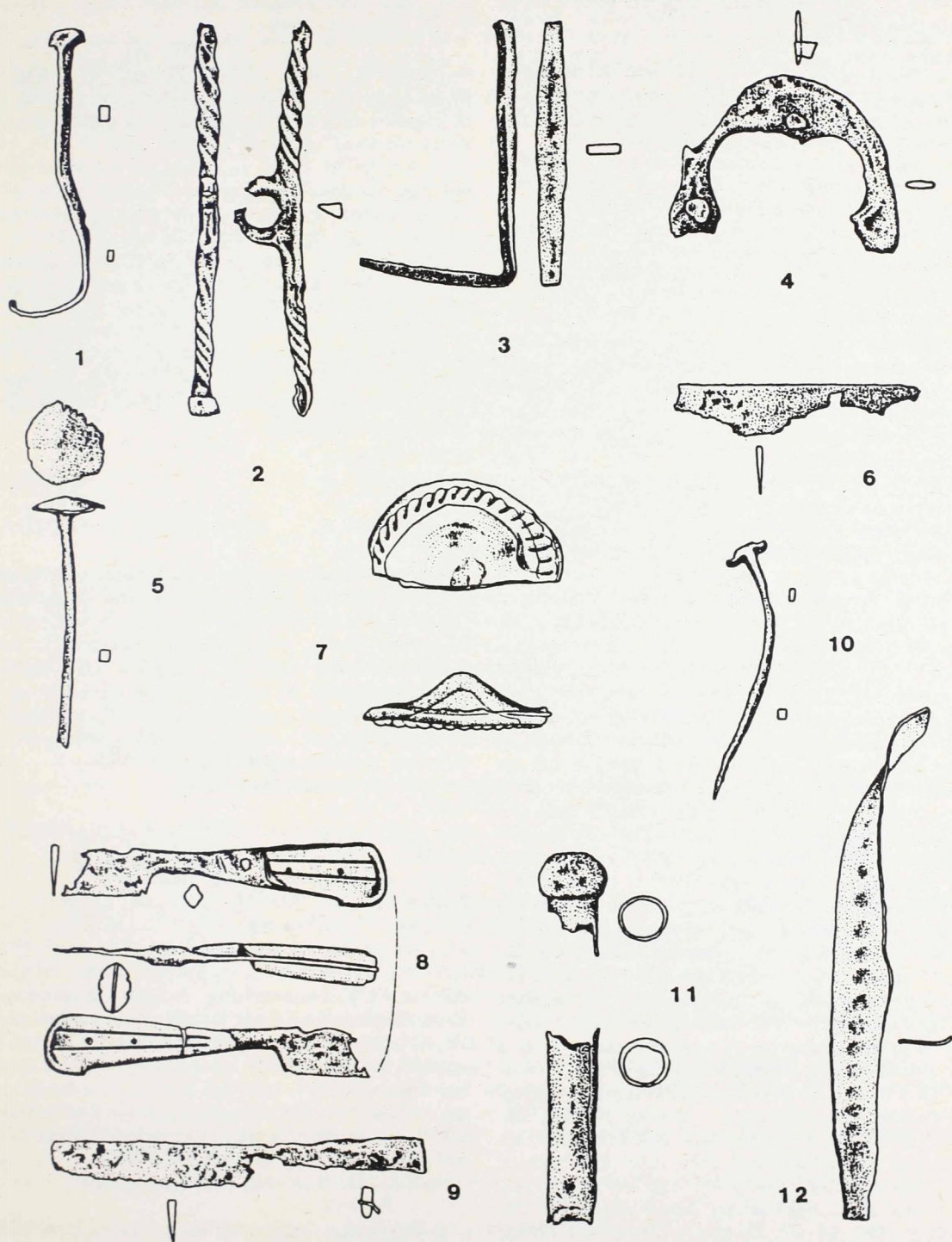
6. kép A K2g cölöplyuk átmetszete (Készítette: Gelencsér Ferenc)

Jelmagyarázat: 1. Zöldesárga homok; 2. Faszenes, épülettörmelések, köves, szürkésfekete, döngölt agyagos talaj  
Abb. 6. Durchschnitt des Pfostenloches K2g (von F. Gelencsér)  
Zeichenerklärung: 1. Grünlichgelber Sand; 2. Steiniger, grünlich-schwarzer, gestampfter Lehmboden mit Holzkohle und Bauschutt

talán végeztetett erősítési munkálatokat a későbbiekben, azok jelenleg a régészeti leletanyag alapján – ma még – nem különíthetők el. 1543, 1544–49 és 1556-ból említ építéseket, de ezek általános jellegű megjegyzések, vagy ha konkrétak, nem erre az oldalra vonatkoznak (MARTONFALVAY 1881, 145, 150, 169; MRT 4.198). I. Ferdinánd kiváltságlevele (MOLNÁR 1942, 12) az



7. kép Pápa-Telek B. u. 36. helyrsz. A palánkvágás leletei  
 Abb. 7. Pápa-Telek B.-Gasse Prz.36.Funde des  
 Palisadendurchschnittes



8. kép Pápa-Telek B. u. 36. helyrsz. A palánkátvágás leletei  
 Abb. 8. Pápa-Telek B.-Gasse Prz. 36. Funde des  
 Palisadendurchschnittes

erődítésekhez szükséges fák vágását engedélyezi – 1545 január 2. –, és a felhasználás konkrét, városon belüli helyét nem adja meg.

**III. periódus, 1570–1586.** A dokumentumok alapján több alperiódust tudunk elkülöníteni, ezek azonban a régészeti leletanyag alapján nem választhatók szét és nem azonosíthatók az előkerült objektumokkal.

a) Talán a város védműveit is – de a várát bizonyosan – korszerűsítette a Süss Orbán győri királyi építési felügyelő vezette munkafázis 1577-től (GERŐ 1959, 36).

b) Ehhez kapcsolódott, vagy az előző hiányosságait pótolta G. Turco és B. Magno terveit részben kivitelezve Ahasverus Rotenberg 1538–1586 között. Kitisztíttatta az árkokat, javíttatta a kerítést és a kerítés mögött földhányást készíttetett (GERŐ 1959, 36–38). Rudolf kiváltságlevele – 1577 szeptember 3. – nagyobb körzetben engedélyezi a palánkhoz szükséges favágást – ennek magyarázata lehet: 1. az eddigi építkezésekkel nagyon megritkították az erdőket, 2. a támogatott építkezés nagyságrendje –, megerősítve Ferdinánd fent idézett kiváltságlevelet (MOLNÁR 1942, 12).

A II–III. periódus szétválasztására leleteink és jelenlegi ismereteink elégtelenek. Mindenesetre ez a nagy építkezések időszaka, ami a háborús helyzetben ekkor elfoglalt hangsúlyos pozícióval magyarázható. Ekkor épülnek meg – talán K1 sort is meghagyva? – K2–5 sorok „G” szerkezeti egységgel erősítve. A *belső földtámaszt* (Rotenberg) a K5 sor jelenti, pontosabban annak belső, város felőli szélét. A fenti folyamat következményeként jött létre egy *széles, többszörösen töltött, bélelt és fonott palánk* (TAKÁCS 1915, 30–31) *belső földtámaszszal*. K1–5 sor egy 5,4–5,5 m széles sávban van, de ezt a szélességet a palánk valószínűleg soha nem töltötte ki. A fenti szerkezetet talán inkább már *sáncnak* kell neveznünk. A sáncot a nyomvonal szélességének harmadánál – a belülről számított második sorban – Lenti külső várához Hasonlóan (VÁNDOR 1979, 83) főtartók stabilizáltak. Ilyen főtartók sora („G”) – a sánc gerincének maradványa – került elő a Győri u. 12. sz. előtt is (MRT 4.198). Az ilyenfajta megerősítés és átépítés keltetését – a fent jelzett hosszú időszakban (= II–III. periódus) – a K2g, K2e és környezetük *leleteire*, valamint az „U” szakasz néhány töredékére alapozzuk. Ezek közül a *legfontosabbak*: egy zöld hutaüveg-pohár talprésze (8. kép 7), amelyet a XVI. század második felére keltezünk. Korábbi előzménye – e pohártípusnak – egy a XV. század elejéről származó pécsi (KÁRPÁTI 1983, 107, IV.t. 7) és a XV/XVI. századra keltezett abaujszéplaki (Krásna nad Hornádom) töredék (FÜRYOVA-JANOVIČKOVÁ 1984, 284–285, 298, 1. ábra). A kor olcsó áru (RADVÁNSZKY 1986, 140) közé tartozó csontnyelű kések és késpengék (8. kép 8–9) a XVI. század közepe tájára datált sarvalyi leletek alapján (HOLL-PARÁDI 1982, 68–78; 23. ábra 1,7; 131. ábra 1) Holl „A” típusába sorolhatók. A hódoltság korának – talán erre a szakaszára – utalnak vörösréz edénytöredékeink(?). Az egyik (8. kép 12) valószínűsíthetően szűrőkanál nyele, vagy főzőüst füle (GAÁL 1983, 177; 9. kép 4; FEHÉR 1968, 281; 61. és 42. ábra) volt. A másik (8.

kép 11) talán ibrik kiöntőcsövének vége (FEHÉR 1960, XI.t.2 és 121.ism.lelőhelyű; *ibid.*, 1968, 279; 27, 29–30, 32, 34, 37. ábrák) lehetett.

**IV. periódus, 1586–1752/1771.** 1665-ben Francesco Wines Oktavian Leukharden tervei alapján javíttatja a védműveket és legkésőbb talán ekkor építhetik át a városfal bizonyos szakaszait téglából (GERŐ 1959, 39; MRT 4.195,198). Ebben a periódusban a keleti oldalon már nem történt építkezés. Csak a palánk, illetve sánc megszüntetését jelző leleteket és a terület elplanírozására utaló nyomokat figyeltünk meg. Erre a hadihelyzet megszűnése és a végvár szerep háttérbe szorulása adhatott okot. 1752-ben elbontják a városfalakat, az árkokat (Cinca-patak = mesterséges árok, amely a várost dél, nyugat és észak felől övezte, a tóból indult és oda is futott be = városárok; várárok) betöltik. 1771-ben lecsapolják az őstavat (GERŐ 1959, 128; MRT 4.198). Ezzel megszüntetik az utolsó akadályt is, ami a város területi növekedésének gátat szabott.

### Összefoglalás

Leletmentésünk tisztázta a város keleti palánkjának (XV–XVI. század), majd sáncá átépített változatának (XVI. század második fele) helyzetét és szerkezetét. Bizonyos, hogy az eddigi feltételezéssel szemben rótt palánkról (GERŐ 1959, 40) – a keleti oldal esetében nem beszélhetünk. Az úttest alatt futó közművek miatt nem pontosíthatuk a sánc és a legközelebbi telek közötti távolságot, s erre – ezen a szakaszon – már semmi reményünk sincs. Az egyetlen támpont Mithay S. – fent említett – szondázási adata marad.

A palánk majd a sánc a történeti adatok (TAKÁCS 1915) és a jelenleg ismert régészeti feltárások – *Vác* várának erődítésrészelete (TETTAMANTI 1984, 131), *Törökszentmiklós* (SUGÁR 1985, 264), *Gyula* (PARÁDI 1966, 157; 218. kép), *Eger* (KOZÁK 1964, 230–231; 46–49, 50–51. kép) és *Jeni Palánka* (GAÁL 1985, 186–187; 2,8–9. kép) – eredményei alapján jól értelmezhető és párhuzamosítható. A korábban ismertett bizonytalanságok tükrében érthető, hogy a rekonstrukció elkészítése nem volt célunk. A sánc a XVI. század második felében hasonló képet mutathatott mint amilyet *Hatvan* várának 1686-ban Strackwitz császári hadmérnök által készített tervrajzáról, illetve *Kálló* várának a XVI. század második felében történt erődítéseit 1665-ben rögzítő rajzáról (DERCSÉNYI 1979, 313a ábra; BALOGH 1986, 144–145, 63. kép) ismerünk.

A Pápa városát mindenkor kutató szakembernek fontos feladata kell hogy legyen a jövőben, hogy a város további pontjain (gátak, bástyák) folytassa a kutatást, ezáltal bővítsen ismereteinket a későközépkori-újkori város-erődítéseket illetően, amelyek sokaságával jelenleg nem büszkélkedhetünk.

## Jegyzetek

1. A régészeti adatokat a történeti forrásokkal részletesebben vetettem össze 1987. október 19-én tartott veszprémi PAB-VEAB előadásomban. Megjelenés előtt a konferencia kötetében az alábbi címmel; Pápa város keleti palánkja régészeti kutatásának eredményei a városábrázolások tükrében.

2. Mithay S. jelentése RégFüz. Ser.I.37./1984/230.; PHM RA 1031-87. Ezúton is köszönöm szívességét, hogy leletmentése anyagát és dokumentációját tanulmányozásra átengedte.
3. Itt is szeretném megköszönni Pápa Város Tanácsa anyagi áldozatvállalását, amellyel a feltárás kivitelezését lehetővé tette.
4. Hálásan köszönöm H. Gyürki Katalin szíves segítségét, amelyet az üvegtöredékek meghatározásához nyújtott.

## IRODALOM

- BALOGH 1986 I. BALOGH, *Szabolcs-Szatmár megye története II.* in: ENTZ G. szerk.: *Szabolcs-Szatmár megye műemlékei I.* Bp. 1986, 131–180.
- CSORBA 1985 CS. CSORBA, *17. századi végváraink a veduták és tervrajzok tükrében.* in: *Magyar és török végvárak 1663–1684.* StAgr 5 (1985) 131–151.
- DERCSÉNYI 1979 D. DERCSÉNYI, szerk. *Heves megye műemlékei III.* Bp. 1979.
- FEHÉR 1960 G. FEHÉR, *A pécsi Janus Pannonius Múzeum hódoltságkori török emlékei.* – *Denkmäler aus der Zeit der Türkischen Unterwerfung im Janus Pannonius Museum in Pécs.* JPMÉ 3 (1960) 103–150.
- FEHÉR 1968 G. FEHÉR, *Esztergomi török vörösrézedények. Les ustensiles de cuivre turcs d'Esztergom.* KMMK 1 (1968) 273–310.
- FÜRYOVÁ–JANOVIČKOVÁ 1984 K. FÜRYOVÁ–M. JANOVIČKOVÁ, *Nálezy stredovekého skla na vyskume. v Košiciach-Krásnej nad Hornádom.* Zbornik prác L.Kraskovskej. ZbSNM (1984) 283–298.
- GAÁL 1983 A. GAÁL, *A szekszárdi Múzeum hódoltságkori rézedényei.* – *Copper Vessels of the Szekszárd Museum from the Turkish Occupation Period.* ComArchHung (1983) 163–184
- GAÁL 1985 A. GAÁL, *Török palánkvárak a Buda-Eszéki út Tolna megyei szakaszán.* in: *Magyar és török végvárak 1663–1684.* StAgr 5 (1985) 185–197.
- GERŐ 1959 L. GERŐ–J. SEDLMAYR, *Pápa.* Bp. 1959.
- HOLL–PARÁDI 1982 I. HOLL–N. PARÁDI, *Das mittelalterliche Dorf Sarvaly.* Fontes ArchHung (1982)
- KATONA 1970 I. KATONA, *Történeti adatok Pápa topográfijához.* – *Beiträge zur Topographie der Stadt Pápa in Transdanubien.* VMMK 9 (1970) 65–70.
- KATONA 1972 I. KATONA, *Pápa város 1660. évi összeírása.* – *Die Zusammenschreibung der Einwohnerschaft der Stadt Pápa im Jahre 1660.* VMMK 11 (1972) 341–456.
- KÁRPÁTI 1983 G. KÁRPÁTI, *Középkori kutak Pécssett II.* – *Mittelalterliche Brunnen in Pécs II.* JPMÉ 28 (1983) 99–116.
- KOZÁK 1964 K. KOZÁK, *Az egri vár feltárása (1957–63) II.* – *La mise a jour de la Forteresse d'Eger.* EgriMÉ 2 (1964) 221–272.
- MOLNÁR 1942 I. MOLNÁR, *Pápa megyei város levéltára.* Pápa, 1942.
- MRT 4 I. TORMA szerk.: *Magyarország Régészeti Topográfija. Veszprém megye 4. Pápai és zirci járás.* Bp. 1972.
- PARÁDI 1966 N. PARÁDI, *A gyulai vár ásatásának építéstörténeti eredményei.* – *Die Baugesichtlichen Ergebnisse der Ausgrabungen in der Gyula-Festung.* MMűvéd 1961–62 (1966) 135–166.
- RADVÁNSZKY 1986 B. RADVÁNSZKY, *Magyar családélet és háztartás a XVI. és XVII. században I.* Bp. 1986.
- SUGÁR 1985 I. SUGÁR, *A török végvárrendszer Északkelet-Magyarországon.* in: *Magyar és török végvárak 1683–1684.* StAgr 5 (1985) 229–305.
- TAKÁCS 1915 S. TAKÁCS, *Rajzok a török világból II.* Bp. 1915.
- TETTAMANTI 1984 S. TETTAMANTI, *Vác – középkori vár feltárása ásatási jelentése.* RégFüz Ser I. 37. (1984) 131.
- VÁNDOR 1979 L. VÁNDOR, *A lenti vár 1976–78. évi kutatásának eredményei.* – *Ergebnisse von Ausgrabungen der Burg von Lenti in den Jahren 1976–78.* ZGY 12 (1979) 75–87.

## Sondierung der östlichen Palisade der Stadt Pápa (Kom. Veszprém)

### Auszug

Im Sommer 1985 führten wir eine Sondierung im Rahmen einer Rettungsgrabung bei dem östlichen Wehrbau der mittelalterlichen Stadt durch (Abb. 1). Es wurde mit einem 2 m breiten Suchgraben die wahrscheinliche Stelle der Palisade (Abb. 2) durchgeschnitten.

Die Erschließung erstreckte sich in der Teleky B.-Gasse unter Prz.36 bzw. auf die davor liegende Straßens- trecke. Unsere Ergebnisse mit den historischen Daten (Stichen, Plänen, Schriftquellen usw.) verglichen konnte festgestellt werden, daß die Palisade in mehreren Peri- oden errichtet wurde, in der letzten Phase kann sie schon als Wall bezeichnet werden.

Die aus der I. Periode stammende, aus Rutengeflecht errichtete, geschmierte Umfriedung oder Palisade, die wir mit der erschlossenen Pfostenlochreihe K1 (Abb. 3) identifizieren können, dürfte im ausgehenden 15.Jh. entstanden worden sein. Die II. und III. Periode (bis 1586) können aufgrund der Funde nicht auseinander- gehalten werden, es läßt sich aber leicht denken, daß in der II. Periode hier nur eine Renovierung vorgenommen wurde. Jedenfalls entsteht bis 1586 der mit der Kon-

struktionseinheit „G“ befestigte Wall, der durch eine Erdaufschüttung (Erddamm) sehr massiv wurde. Der Erddamm ist das Werk von Rotenberg. Unsere wichti- gen Funde stammen aus der Einfüllung der Pfostenlö- cher K2g, K2e (Abb. 6) und aus ihrer Umgebung. Diese sind' der Bodenteil eines Becher aus Hüttenglas (Abb. 8, 7) aus der zweiten Hälfte des 16.Jh., mit Kupfermieten beschlagene Eisenmesser mit Knochengriff (Abb. 8, 9–10) aus der Mitte des 16.Jh. In der IV. Periode der Befestigung der Stadt wurde kein Umbau vorgenommen. Zum Abriß des Walles – Entfernung der Pfosten, Planie- rung des Erdbodens usw. – kam es im Jahre 1771, als Graf Károly Esterházy auch den außerhalb des Walles liegenden Teich (der die Burg und die Stadt von Osten her schützte) trockenlegen ließ.

Im Gegensatz zur älteren Literatur (GERÖ 1959, 40) können wir mit Bestimmtheit behaupten, daß der Wehr- bau an der östlichen Seite der Stadt nie eine mit Balken befestigte, sondern eine einreihige, sodann mehrreihige, geflochtene, beschalte Palisade war, die wir – mit Recht schon – als einen Wall betrachten könne.