

Vörös Gabriella

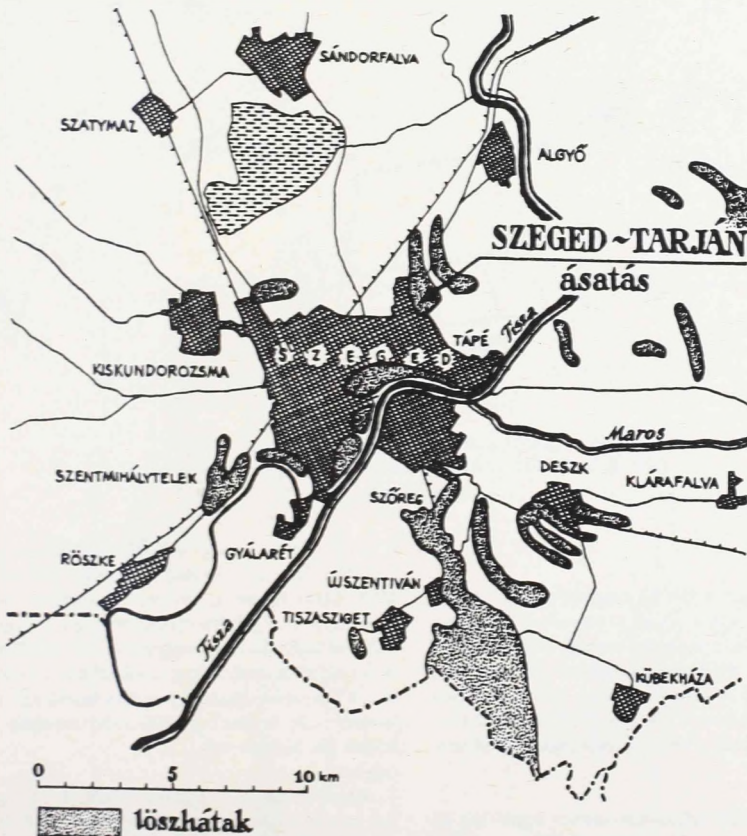
KÉSŐSZARMATAKORI TEMETŐRÉSZLET SZEGED TARJÁN VÁROSRESZÉBŐL

1973 decemberének végén Szeged Tarján városrészének 101. háza előtt gázvezeték árkanak mélyítése közben az építők csontvázra bukkantak. A leletmentő ásatással közel három hetes munkával kb. 300 m²-es felületet kutattak át.¹ A leletmentés a házak között, beépített részen, építkezés közben folyt, a körülmények miatt szűkre szabott területen.

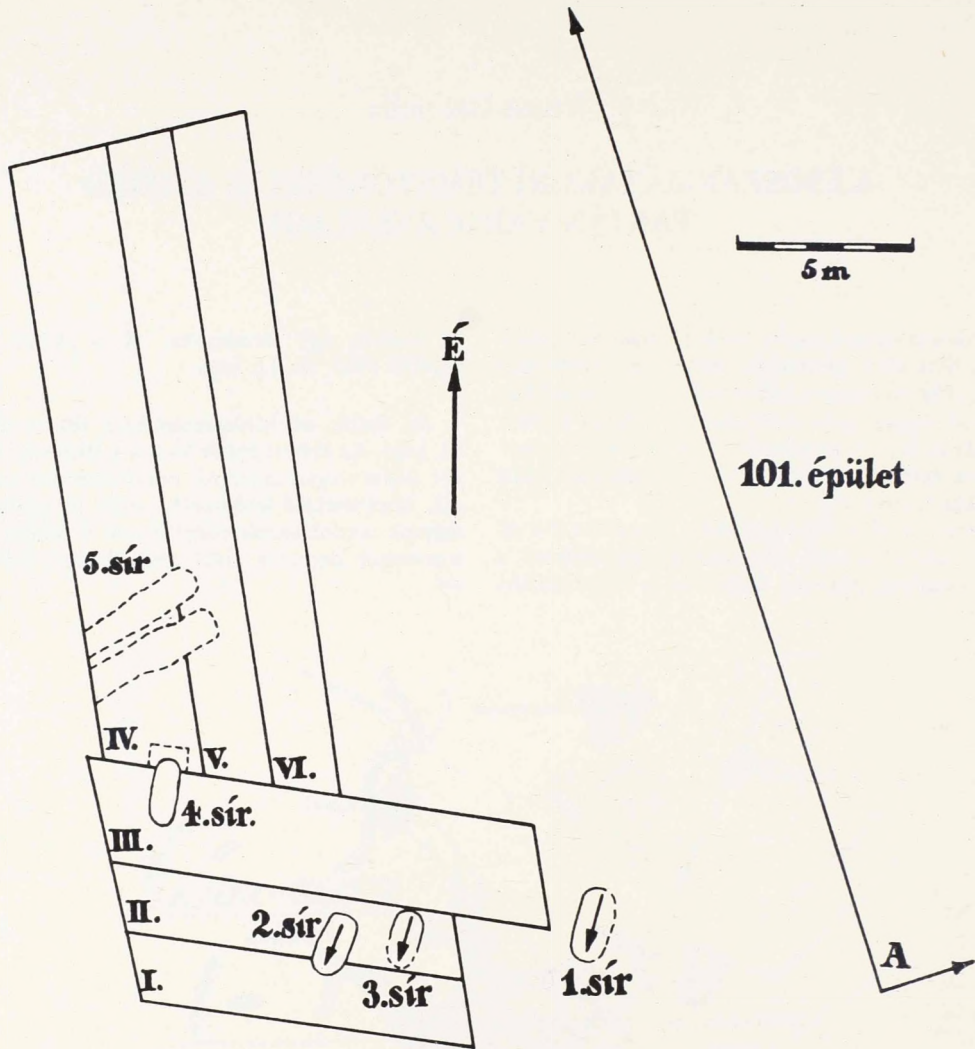
A lelőhely a város ÉK-i határában, közvetlenül a várost övező körtöltés belső oldalának aljában található, a Hódmezővásárhely irányába induló 44-es főközlekedési

út mellett, egy természetes, E–D irányú löszháton (ANDÓ 1983, 26) (1. kép).

Az ásatás öt későszarmatakorai sírt eredményezett (2. kép). Az elmúlt évtizedekben a lelőhelyet és környezetét szinte négyzetméterről négyzetméterre megbolygatták, közművekkel szabdalják, sűrűn beépítették. Tudomásunk szerint ennek ellenére sem korábban, sem a leletmentést követően újabb temetkezések nem kerültek elő.



1. kép A Szeged-tarjáni későszarmatakorai temető helyszínrajza
Abb. 1. Lageplan des spätsarmatenzeitlichen Gräberfeldes von
Szeged-Tarján



2. kép A Szeged-tarjáni későszarmatakorai temető térképe
Abb. 2. Karte des spätsarmatenzeitlichen Gräberfeldes von
Szeged-Tarján

I. A sírok leírása.²

1. sír (3. kép 1) A temetkezést a találók megbolygatták, így néhány szakaszon bizonytalan volt a sírfolt körvonala és hiányos a csontváz. A sírgödör keskeny, viszonylag hosszú, erősen lekerekített végű (különösen a láb felőli részen) téglalap alakú. Hossza: 220 cm; szélessége: 48 cm. A csontváz hátán fekvő, nyújtott helyzetű. A karok a törzs mellett, a jobb láb térdben enyhén behajlítva. Az állkapocs, valamint a törzs csontjai közül jónéhány hiányzik.

Lelet:

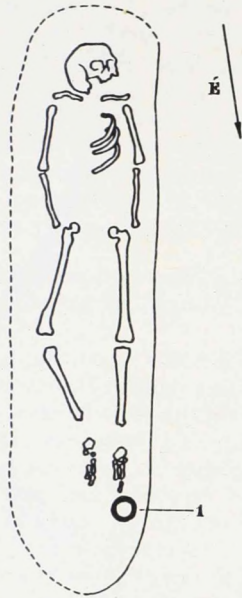
1. Közvetlenül a bal lábfej előtt talpán álló *edényt* bontottak ki. Sötétszürke, korongolt, finom kidolgozású, a felülete matt. Pereme rövid, legömbölyített, a szája felé nagyon enyhén szélesek. Közvetlenül a perem alatt szélesen besimított sávok között alig kiemelkedő borda tagolja. Hasvonalas éles, erősen hangsúlyozott, alsó része gömbölyű. Trapéz átmetszetű, alacsony talpon áll (4. kép 1). M: 11,0 cm; Pá: 5,8 cm; Fá: 5,5 cm. Ltsz.: 87.2.1.

2. sír (3. kép 2) Nagy méretű, lekerekített sarkú téglalap alakú sírgödör. Hossza: 239 cm; szélessége: 100 cm. A halottat koporsóba, hátán fektetve, nyújtott helyzetben helyezték a sírba. A karokat a törzs mellett párhuzamosan, a koponyát kicsit jobbra billenve találták. A koporsóra vasból hajlított kapcsok utalnak. A fej felőli részen, a koponyával egy vonalban, egy csomóban hét, a láb felőli részen egy kapocs került elő, ugyancsak a sír tengelyében. A kapcsok között mért távolság alapján a koporsó hossza kb. 220 cm volt.

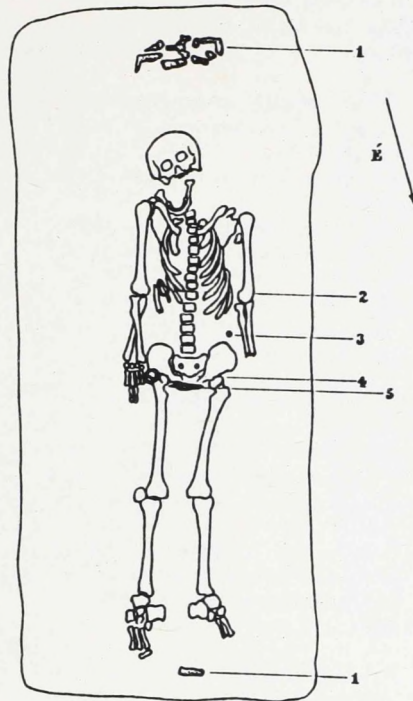
Leletek:

1. *Koporsókapcsok*. Kivétel nélkül az ácskapocs formájú típushoz tartoznak. A nyolc példány négy különböző méretet képvisel. A nagyobbakból 1–1 van (5. kép 1–3). A középső érdekessége, hogy míg az egyik vége a többiekéhez hasonlóan egyszerűen lehajlított, a másik hegyes (kerek átmetszetű) szögben végződik³ (5. kép 2). A legkisebb méretűből három példány szerepel (5. kép 6–8). H: 11,5 cm; 8,5 cm; 7,2 cm; 6,2 cm; Sz: 1,4 cm; a legrövidebb darabok Sz: 1,0 cm. Ltsz.: 87.2.2.

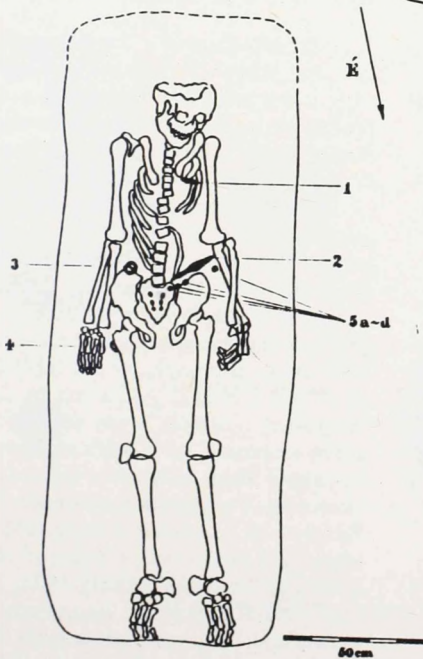
SZEGED-TARJÁN 1.sír



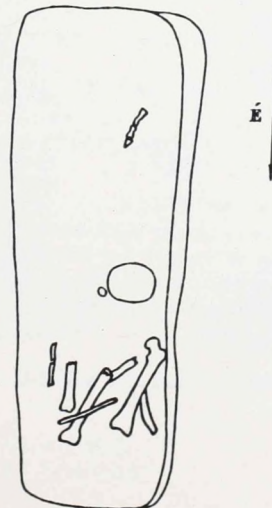
SZEGED-TARJÁN 2.sír



SZEGED-TARJÁN 3.sír



SZEGED-TARJÁN 4.sír



3. kép 1-4. Szeged-Tarján 1-4. sír
Abb. 3. 1-4. Szeged-Tarján Gräber 1-4

2. Kéttagú, alsó hurkolású, aláhajlított lábú *vasfibula*. A jobb oldalon, az alsó két borda közé becsúszva találták (4. kép 5). H: 8,0 cm. Ltsz.: 87.2.3.

3. Erősen korrodált, kivehetetlen feliratú római bronz *pénz*. Előlapján balra néző császárfej. Feltehetően 4. századi. A bal medencelapát felső íve fölött feküdt (4. kép 4). Ltsz.: 87.2.4.

4. Ovális, megvastagodó karikájú *vascsat*. A jobb medence és a combcsont vége között bontották ki (4. kép 2). Mérete: 4,5 x 3,2 cm. Ltsz.: 87.2.5.

5. Enyhén ívelt hátú, középső nyélállású, rövid nyéltüskéjű *vas-kés*. A nyéltüskén jól látszanak a fanyél lenyomatai (4. kép 3). H: 11,0 cm; Sz: 1,8 cm. Ltsz.: 87.2.6.

A sír földjéből egy szürke, korongolt, finom kidolgozású *edény* jellegűen *oldaltöredéke* került elő.

3. *sír* (3. kép 3) Lekerekített sarkú, téglalap alakú sírgödörben háton fekvő, nyújtott helyzetű, bolygatatlan csonvázat bontottak ki. A koponya kicsit balra fordul, a karok párhuzamosan a törzs mellett helyezkednek el. A koponyatető a találáskor megsérült, a sír fej felőli része ugyanezen ok miatt csak bizonytalanul körvonalazható. A sír H: 220 cm; Sz: 84 cm.

Leletek:

1. Kéttagú, alsó hurkolású, oldalt lehajlított lábú *bronz fibula*. A tengelye vashól készült, végeit egy-egy bronz gomb zárja le. A kengyel átmszete félkör alakú. A lábat bemélyített párhuzamosok, és egy x-vonal díszíti. A bal kulcsont belső végénél került elő (6. kép 1), pontosabb helyzetét nem ismerjük. H: 7,1 cm; Sz: 3,2 cm. Ltsz.: 87.2.7.

2. Középső nyélállású, a hegye felé egyenesen keskenyedő *vas-kés*. A nyéltüskén jól kivehetők a fanyél rostjainak lenyomatai. A hegye letörött. A szegycsont és az alkarcsont felső vége között, keresztben feküdt (6. kép 4). H: 15,2 cm; Sz: 2,0 cm. Ltsz.: 87.2.8.

3. D-alakú *vascsat*, a jobb medencelapát csücskénél került elő (6. kép 2). Mérete: 4,0 x 4,0 cm. Ltsz.: 87.2.9.

4. Ovális alakú, megvastagodó karikájú *vascsat* a jobb combcsont felső, külső végénél (6. kép 3). Mérete: 3,7 x 2,3 cm. Ltsz.: 87.2.10.

5/a-d. A bal medencén egymás mellett négy darab későrómai *kisbronz* feküdt:

a. I. Constantinus (306–337)

AE 3 324/330 SMANT LRBC 1348 (6. kép. 5). Ltsz.: 87.2.11.

b. I. Constantinus (306–337)

AE 3 324/366 'BSIS' LRBC 724 (6. kép. 6) Ltsz.: 87.2.12.

c. I. Constantinus (306–337)

AE 3 324/330 $\frac{1}{7}$ Coh² 167 (6. kép. 7) Ltsz.: 87.2.13.

d. I. Constantinus (306–337)

AE 3 324/330 SIS (6. kép 8) Ltsz.: 87.2.14.

4. *sír* (3. kép 4) Lekerekített sarkú téglalap alakú, északi irányba kicsit keskenyedő sírgödör. A sír H: 174 cm; Sz: 66, illetve 50 cm. A temetkezés teljes egészében feldúlt, kirabolt. A csontok nagy része hiányzik, a koponya és a hosszúcsontok a sírgödör déli felében, egy csomóban voltak.

Leletet nem találtak.

5. *sír*: Két ismeretlen korú, párhuzamosan futó árok által átvágott és feldúlt sír.

Lelete nem volt.

II. Temetkezési szokások

Kis területen feltáruló, néhány síros temetőrészlet kevés adata áll rendelkezésünkre, ezért megállapításainkat óvatosan és körültekintően kell megfogalmaznunk. Következtetések helyett beérjük inkább a kézenfekvő, köz-

vetlenül a megfigyelésekből és a leletekből adódó megállapításokkal.

A temető kiterjedésére csak a D-i oldalon van adatunk: a IV–VI. szelvényekben, 7–8 méteres sávban, 13 méteres hosszban nem kerültek elő további sírok. A másik három irányban a terület beépítettsége miatt nem volt mód tovább kutatni.

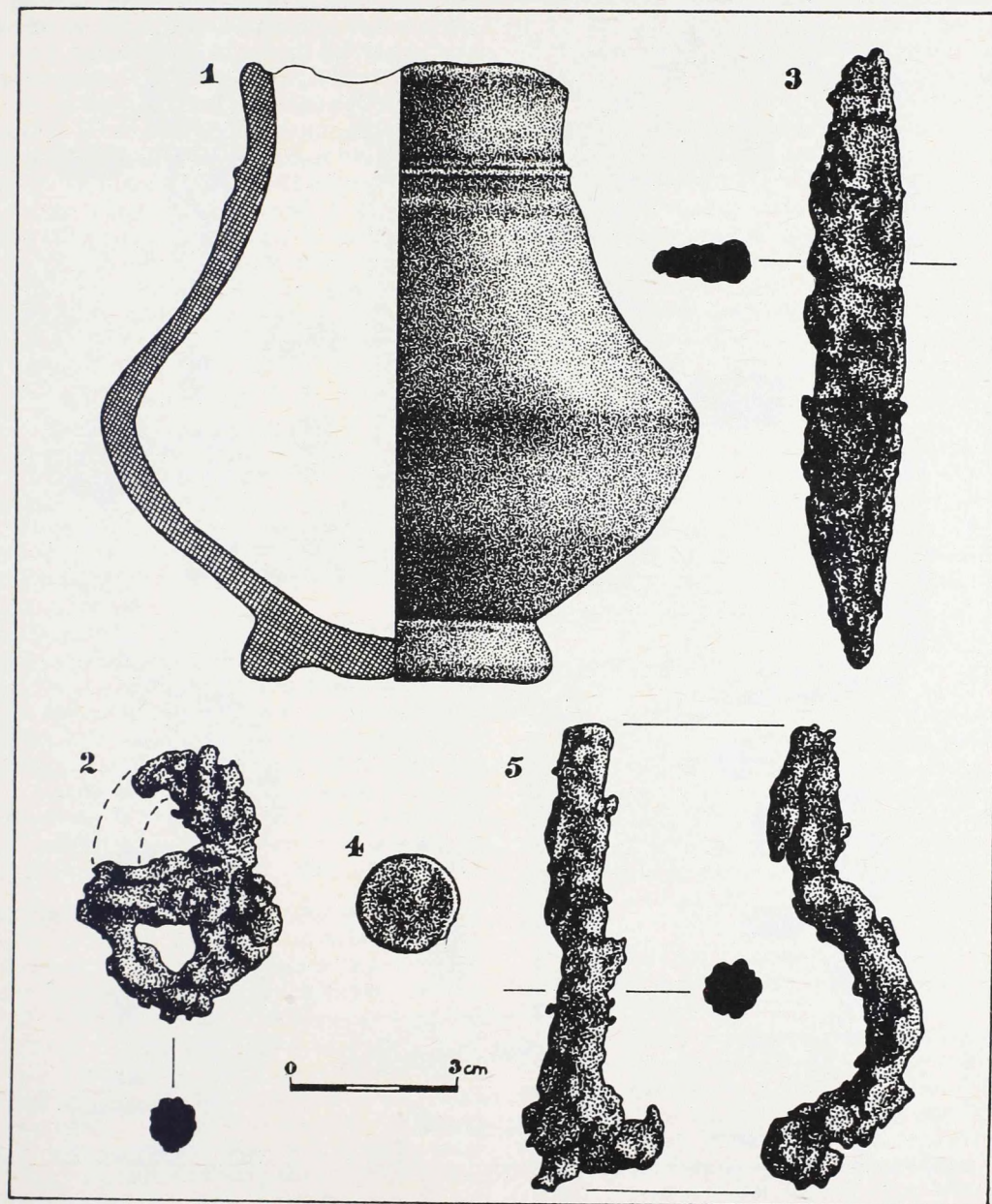
A temetőtérrépre tekintve (2. kép) azonnal feltűnik, hogy az öt sír közül három egy vonalban helyezkedik el, sírsort alkot. A 4. sír fej felőli vége egy vonalba esik a sírsorban elhelyezkedők láb felőli végével, így feltételelesen ezt a temetkezést is a sorba számíthatjuk. Az 5. sír erősen bolygatott volt, leletet nem tartalmazott, így csak feltételezzük, hogy a temetőhöz tartozik.

A sírok tájolása egyöntetű. Valamennyi D–É-i irányítású, a főiránytól Ny-felé csak néhány fokkal térnek el.

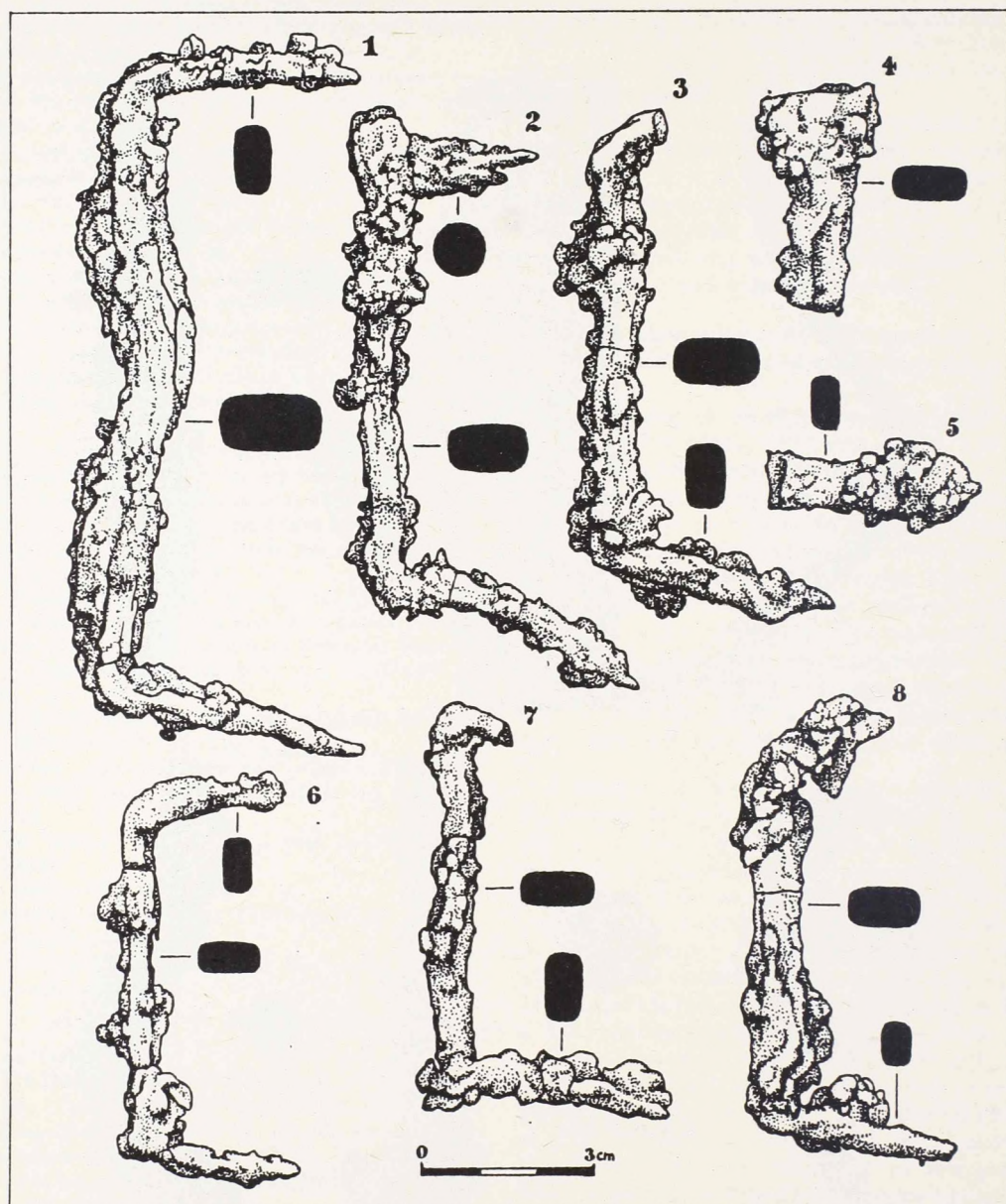
Nagy eltéréseket figyeltünk meg a sírgödörök alakja, valamint mérete között. Három esetben (2, 3, 4. sír) lekerekített téglalap alakú gödört ástak, az 1. sír ezzel szemben keskeny, hosszú és erősen lekerekített végű volt. A legnagyobb a 2. sírgödör. Kézenfekvő, hogy azért kellett jóval nagyobbra ásni mint a többit, mert koporsóba fektetve helyezték sírba a halottat. A koporsó lezárására szolgáló kapcsokat a sír két végében bontották ki (3. kép 2). A sírgödör méretét a koporsó meglétén vagy hiányán kívül az elhantolt kora is meghatározta (szembetűnően nagy a 3. sírgödör, mert magas, robusztus testalkatú férfi számára ásták, a 4. sírba feltehetően fiatal egyént temettek, ezért rövidebb sokkal, mint a többi).⁴

A temető koporsós temetkezésével érdemes egy kicsit alaposabban is foglalkozni. Különös és szokatlan, hogy a kapcsokat egy kivételével a sír fej felőli végében találták meg, nagyjából egy halomban. Az egyetlen különálló darab a sír láb felőli végében került elő. A kapcsok egy része törött volt, akad közöttük hiányos is (5. kép 1–8). Arra gondolhatnánk, hogy a sírt megbolygatták, és ezért kerültek a kapcsok egy csomóba, de a bolygatatlan váz és leletei ennek ellentmondanak. Így ezt az ellentmondást egyelőre nem sikerült feloldanunk.

Milyen koporsónál, hogyan alkalmazták az ácskapocs alakú alkalmatosságokat? A koporsókapcsok az Alföldön a 3. század közepétől tűnnek fel (DINNYÉS 1975, 66), az S- és a C-alakúak használata az 5. század közepéig bizonyítható. Dinnyés István nem elemzi, de anyaggyűjtésében megemlíti, ha az általa elemzett két típussal együtt ácskapocs alakú darabok is előfordulnak: Micskepuszta, Hortobágy-Poroshát, Kiszombor-B, Csongrád-Csipai föld. Ezekben az esetekben a fatörzsből kialakított koporsó végeit az S-alakúakkal, a hosszanti oldalakat ácskapcsokkal fogták össze (DINNYÉS 1975, 77, 2. kép, 2). Néha csak S-alakú kapcsokat használtak, mint pl. a madarasi temetőben. Itt megelégedtek azzal, hogy a rönkfakoporsó végeit egymáshoz rögzítették. (KŐHEGYI 1971, 214; 3–4. kép). Hasonlóképpen csak S-formájú kapocs fordul elő például a Sándorfalva-eperjesi későszarmata temetőben (VÖRÖS 1982–83, 157–158) vagy a Szeged-szöregi hunkori férfisírban (VÖRÖS 1986, 15–30).



4. kép Szeged-Tarján: 1. 1. sír; 2-5. 2. sír (1:1)
 Abb. 4. Szeged-Tarján: 1. Grab 1; 2-5. Grab 2 (1:1)



5. kép Szeged-Tarján: 1-8. 3. sír (1:1)
 Abb. 5. Szeged-Tarján: 1-8. Grab 3 (1:1)

A harmadik variáció, amikor kizárólag ácskapocs alakú koporsótartozékokat leltek a sírokban az ásatók. Megpróbáltuk ezek előfordulásának elterjedését, gyakoriságát felmérni, használatuk módját rekonstruálni. Sajnos azonban az esetek nagyobb részében nem rendelkezünk pontos ásatási megfigyelésekkel. Elsősorban azért nem, mert a sírok nagy része kirabolt, vagy erősen bolygatott volt. A kapcsok sokszor értelmezhetetlenül apró töredékekben kerültek elő, így az ásató gyakorta még a típus meghatározásánál is bizonytalan. A hibalehetőségeket kiszűrve az alábbi lelőhelyeken kerültek elő kizárólag ácskapocs alakú koporsótartozékok 4–5. századi sírokban: Csongrád-Berzsenyi utca, 5. sír (PÁRDUZ 1963, I.t. 23–28; 30), Csongrád-Werbőczy utca 4. és 8. sírok (PÁRDUZ 1936, 53–54), Csongrád-Laktanya 1, 2. sír (PÁRDUZ 1959, 310. II. t. 7–8; III.t. 2–11; 13–20); 9. sír (V.t. 2,4,6,7,10); 17. sír (V.t. 3,5,8,11; VI.t.); 30. sír (VI.t. 13–14, 16–17, 22–23); 32. sír (VII.t. 11–12); 38. sír (IX.t. 1–9); 75. sír (XIII.t. 8,9,12); 81. sír (XIII.3); 95. sír (XIV.t. 8–10, 14–17); 128. sír (PÁRDUZ 1963, 50. IX.t. 6–27); 135. sír (51. VIII.t. 16–21); 136. sír (51. VIII.t. 21); Tápe-Malajdok A 13. sír (PÁRDUZ–KOREK 1946–48. 292); 23. sír (LXII.t. 6–8); 26. sír (294); 27. sír (294. LXII.t. 9–10); 43. sír (LXII.t. 11); 46. sír (286); 52. sír (296); Tápe-Malajdok B. 5. sír (PÁRDUZ 1941, XXIX. t. 1–3.; 5–6.; 9–14).

Úgy tűnik, hogy a koporsókapcsok típusa alapján nem következtethetünk egyértelműen a koporsó fajtájára, vagyis, hogy a halottat fatörzsből kivájt, vagy deszkából ácsolt koporsóban hantolták-e el. A koporsó típusát csak hiteles és jó megfigyelések, esetleg famaradványok alapján határozhatjuk meg. A Szeged-tarjáni sír esetében sajnos a feltárás körülményei és a talajviszonyok nem tették lehetővé a fa megmaradását. A kapcsok funkciója azonban mindkét koporsótípus esetében azonos: az alsó és felső részek egymáshoz való rögzítésére szolgált.

Ácskapcsokat először a szarmatakorban használtak, de később ugyanilyen típusúak – bár méreteikben eltérőek – tűntek fel a gepidák, az avarok és a honfoglaló magyarok sírjaiban is. A gepidáknál előfordul a deszkából ácsolt, vaskapcsokkal összeerősített, és a fatörzsből kivájt koporsó is (CSALLÁNY 1961, 287; NAGY 1984, 223–226). A gepida sírokban lelt kapcsok azonban jóval rövidebbek és gyakorta keskenyebbek, mint a 4–5. századi – elsősorban a szarmatakhöz köthető – példányok. A sokféle avar temetkezési alkalmazhatóság között ácskapocccsal felszerelt, fatörzsből kialakított koporsó is szerepel (KOREK 1943, 6.1. kép), a láb felé szűkülő, vagy téglalap alakú deszkakoporsóval együtt (BÓNA 1979, 14–15).

A kapcsok száma a 4–5. századi temetőekben síronként különböző, a legtöbb a 8–10 darab.⁵ Általánosan jellemző, hogy párosával kerülnek elő, bár a gyakori sírablás miatt ez nem mindig teljesen egyértelmű. A leírások szerint a bolygatatlan sírokban a kapcsok szinte kivétel nélkül mindig a csontvázon (koponyán, mellkason, lábakon) kerültek elő. Ugyanez jellemző a gepida sírokra is, bár anyaggyűjtésünk nem teljes, így nem általánosít-

hatunk (CSALLÁNY 1961, 159. 20. ábra; NAGY 1984, 15. ábra). Arra a következtetésre jutottunk, hogy ezekben az esetekben – ha rönkfakoporsót feltételezünk –, a fatörzset nem pontosan kettévágták, hanem csak a felső, kb. harmadából alakították ki a koporsófedeleket. A fedél rögzítése után a kapcsok a halott fölé kerültek, félig-meddig vízszintes helyzetben, így aztán a koporsófedél beomlása után nem a csontváz mellé, hanem a váz különböző részeire hullottak (7. kép). Ezzel szemben a félbevágott fatörzsből kialakított rönkfa, vagy a deszkából összerótt hasáb alakú koporsóknál és a halottat borító ládák esetében a kapcsok a koporsó oldalvonalának megfelelő helyen, a csontváz mellett kerülnek elő (BÓNA 1979, 6.1; H.TÓTH 1981, 175–178, 15–16; 22–24. kép; PÁRDUZ 1944–1945, 133, 1. ábra).

Rekonstrukciós elképzelésünk alapján tehát a 4–5. században használt temetőekben, Csongrád és Szeged környékén elsősorban a felső harmadában kettévágott, ácskapocccsal rögzített fedelű rönkfakoporsók használata volt az általános.

A Szeged-tarjáni koporsós temetkezés kapcsainak helyzete nem illusztrálja rekonstrukciós elképzelésünket. Elsősorban az anyaggyűjtés során felhalmozódott információk, hiteles megfigyelések alapján vált lehetővé egy régóta ismert koporsótípus új variánsának felismerése. Bár tudjuk, hogy anyagunk csak részben indokolja, mégis érdemesnek ítéltük meg közreadását.

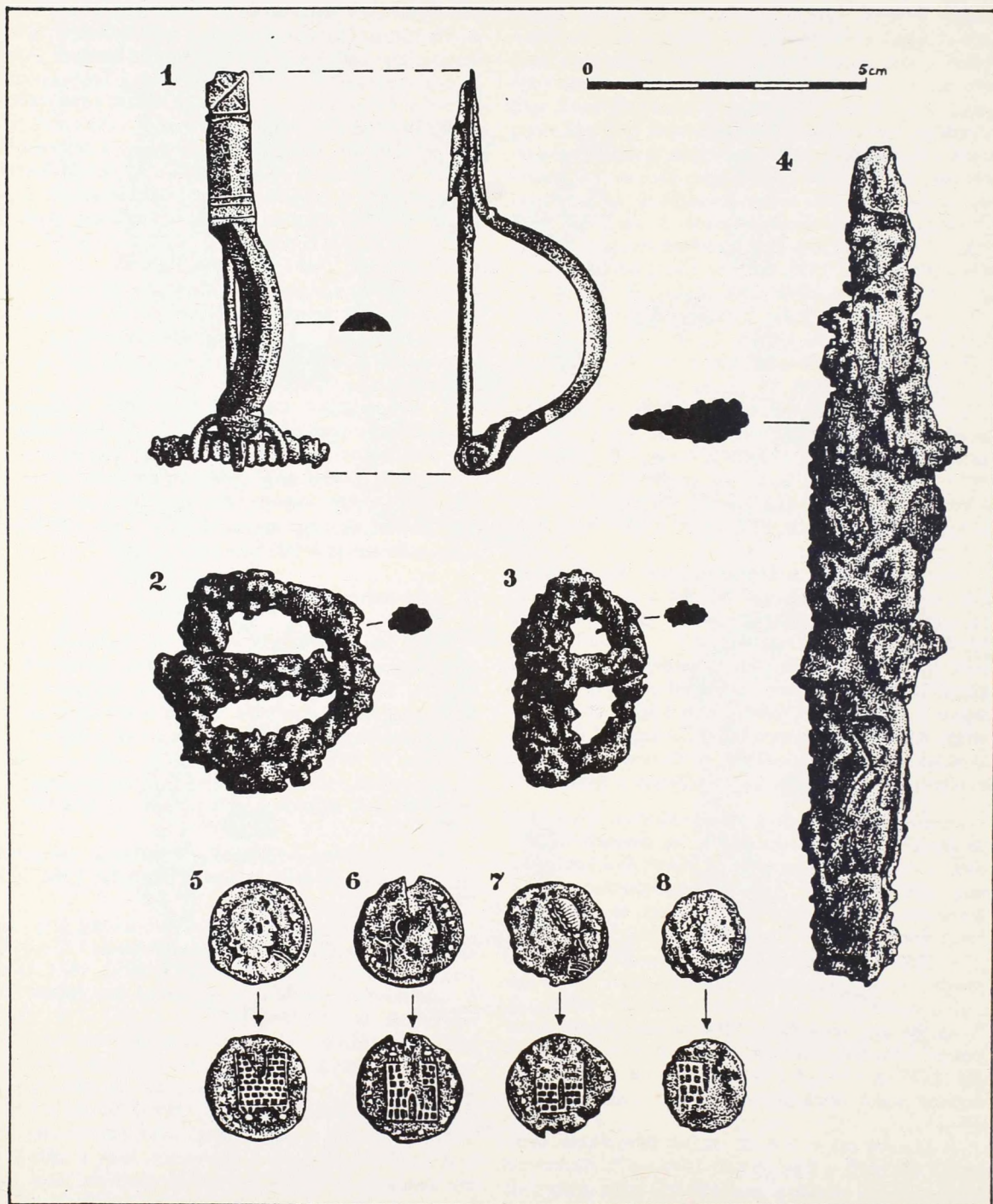
III. A leletanyag értékelése

Az 1. sír csontvázának lábánál éles hasvonalú, szűk szájú, talpon álló, korongolt szürke edény került elő (4. kép 1). Jelenlegi ismereteink szerint párhuzamainak földrajzilag két fő elterjedési területe határozható körül. Északkelet-Magyarországon, Debrecentől északra egy tömbben 13 lelőhelyen találhatók meg különböző variánsai. Az itteni darabok a 3. században jelennek meg, és legkésőbb a 4. században el is tűnnek (ISTVÁNOVITS 1986, 101).

A Közép-Tisza vidékéről, Tiszafüred határából egyetlen szórvány darab ismert (PÁRDUZ 1950, 60, CXXXIX.t. 8).

A Délalföldön a szegedivel együtt ezidáig négy hasonló edény került elő. Kiszombor-Partirész lelőhelyről besimított hálómintával (PÁRDUZ 1950, 48. CXX.t. 3), Maroslelléről sírleletként, de sajnos nem hiteles körülmények közül (PÁRDUZ 1931, 112–113. *ibid.*, 1950, 48. CXXVI.t.1). Az oroszálamosi (ma: Jugoszláviában) 1. számú, fejfelé ÉK-nek tájolt sírnak egyetlen lelete volt a fej mellé helyezett kis kettősküpos edény (TÖMÖRKÉNY 1904, 269–270; PÁRDUZ 1950, CVI.t. 17). A szegedi darab valamennyi, eddig idézett darabtól abban tér el lényegesen, hogy a szája erősen összeszűkül. Közös jellemzőjük azonban, hogy talpon állnak, éles hasvonalúak és szürke a színük.

Az edény formája, arányai és felépítése előzmény nélküli a délalföldi szarmata kerámiában. Szűkülő szája, éles hasvonalja és ívelt alsó része alapján a germán sírokban gyakori, egyik jellegzetesen gepida típusához áll



6. kép Szeged-Tarján: 1-8. 3. sír (1:1)
 Abb. 6. Szeged-Tarján: 1-8. Grab (3 (1:1))

legközelebb⁶ (PÁRDU CZ 1941, 318. *ibid.* 1950, 121). Nagyon hasonló került elő többek között a szegedi lelőhelyhez földrajzilag is közel eső szőregi gepida temető 11. és 27. sírjából (CSALLÁNY 1961, CLXXXVI.t.5; 3). A hasonló vonások mellett azonban szólni kell két lényeges eltérésről is: a gepida edényeknek soha nincs talpuk és faluk jóval vékonyabb, finomabb kivitelű, mint a szarmatákhoz köthetőké.

A 2. és 3. sírban egyaránt előkerültek az öv tartozékai. Az övet záró csatok kivétel nélkül vasból készültek, és jellegzetes ovális formát mutatnak (4. kép 2; 6. kép 2–3.).

A 3. sír halottját kettős övvel temették el. A kettős öv viselete általános volt például a sándorfalvi temető férfiai körében (VÖRÖS 1982–83, 159), és szíjvégekkel felszerelt, ezüst lemezű kettős garnitúra került elő ugyanebből az időszakból a Szeged-szőregi előkelő férfisírból is. (VÖRÖS 1986, 15–30). A kettős öv nem túl gyakran, de előfordul egy-egy női sírban is⁷. Az ovális formájú megvastagodó karikájú csatok (vasból, bronzból egyaránt) általános viseletnek számítottak a Szeged- (Pl. Tápé-Malajdok: PÁRDU CZ–KÖREK 1946–48, LIV.t.1; LVII.t.1; 8–11; 15) és a Csongrád-környéki (pl. Kenderföldek: PÁRDU CZ 1959, IV.t. 8–9; VIII.t.13) 4–5. századi temetőkben éppúgy, mint a gepida temetkezésekben (CSALLÁNY 1961, 391–392).

Mindkét sírban a medence környékén kerültek elő a vaskések (4. kép 3; 6. kép 4) és a pénzleletek is (4. kép 4; 6. kép 5–8). Valószínűnek látszik, hogy a kést az övre függesztett tokban hordták, és az övre rögzített alkalmatlanságban – bőr tarsolyban – tartották a pénzüket. A pénzmelléklet-adás általános szokás volt a szarmatakor egész időszakában. Ritkább viszont, amikor nem egy, hanem több, esetünkben négy darab érmét helyeznek egy sírba. 1935-ben Szentesen a Rákóczi Ferenc utca 87. számú ház telkén tártak fel egy későszarmata férfi sírt, amely nemcsak tájolásában és lelettípusaiban, hanem a sírban lelt pénzek nagy számában is egyezést mutat a szegedi 3. sírral⁸ (PÁRDU CZ 1950, 24; LXXXIII.t. 1–11).

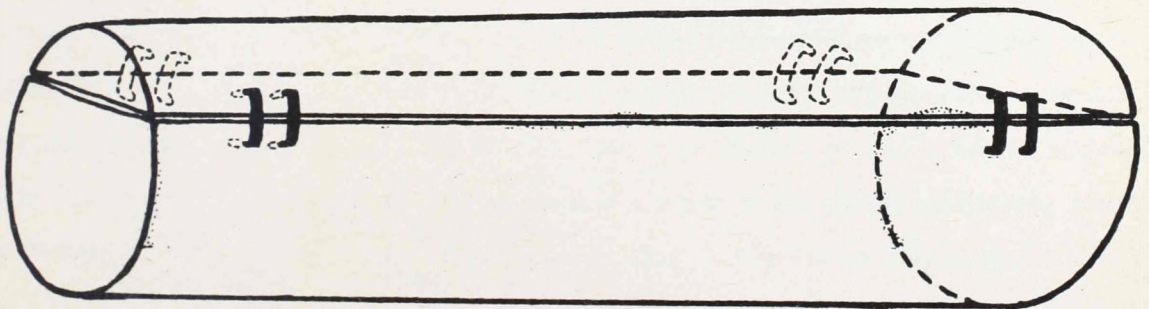
Számavettük azokat a lelőhelyeket és korszakokat, ahol későrómai, 4. századi pénzek kerültek elő hiteles körülmények között, telepről vagy temetőből (NAGY

1982, 2. térkép; KŐHEGYI 1974. 114). A legtöbb pénzlelet a későszarmatakorhoz köthető, egy kivételével valamennyi sírból került elő⁹. Figyelemreméltó, hogy a lelőhelyek többsége a Tiszától nyugatra, a Duna-Tisza közötti legkésőbbi szarmata szállásterületen található. Adataink szerint gepida sírban is letek 4. századi római pénzt¹⁰. Csábító lenne az azonos korú pénzmellékletekben a későszarmata-gepida egyidejűség egyik bizonyítékát látni. Az avar sírokban szörványosan előforduló, ugyancsak 4. századi római pénzek azonban arra intenek, hogy a pénzek datáló értékét nemcsak a jó minőségű, értékálló 2. századi ezüstök esetén kell nagy-nagy óvatossággal kezelni¹¹ (KŐHEGYI 1966–67, 109–114; FÜLÖP 1976, 253–262; BÓNA 1978, 124).

A római pénzek gyakorisága jól tükrözi a római-barbár kapcsolatok alakulását, intenzitását. A pénzforgalom a 3. század végén, a 4. század elején teljesen visszaszik, majd I. Constantinus idején hirtelen felemelkedik. II. Constantinustól ismét csökken, majd I. Valentinustól, 375 után lassan elhal (NAGY 1982 1. táblázat; KŐHEGYI 1974, táblázat).

A 2. és 3. sírban is a mellkason került elő a ruha-hasítékát összefogó fibula. A 2. sírban kibontott kéttagú, alsó hurkolású, aláhajlított lábú vasfibula (4. kép 5) jellegzetes, elsősorban a későszarmatakorban általános lelettípus. Párhuzamaival a Szeged környéki lelőhelyeken és a csongrádi temetőkben találkozhatunk. A Klárafalva-Vasútállomás temető 2. sírjában letek egy méretben is csaknem pontosan ugyanolyan darabot, mint a szegedi (PÁRDU CZ 1950, XCVII.t.2). A Tápé-malajdoki temetőkből összesen 10 példány ismeretes (PÁRDU CZ–KÖREK 1946–48, 8, 19, 20, 31, 32, 33, 37, 40, 43. sírok), közülük egy darab méretben is pontos megfelelője a miénknek (*ibid.* LVI.t. 4a–b; 32. sír). Figyelemreméltó, hogy a nagy sírszámú Csongrád-Kenderföldek temetőben csak egy jól azonosítható párhuzamra akadunk (PÁRDU CZ 1959, XIV.t.2; 94. sír). Ugyancsak csongrádi lelőhelyről ismeretes egy másik példány is, Határúv-Babót Henrik földjén előkerült sírból (PÁRDU CZ–KÖREK 1946–48, LXVII.t.3.).

A 3. sírban kibontott kéttagú, alsóhurkolású, oldalt lehajlított lábú bronz fibula (6. kép 1) szintén gyakori



7. kép A felső harmadában kettévágott rönkfából készített koporsó rekonstrukciója

Abb. 7. Rekonstruktion des aus einem im oberen Drittel entzweigespaltenen Baumstamm hergestellten Sarges

lelettípus. A Tápé-malajdoki temető két sírjában leletek hasonló példányokat (PÁRDUCZ–KÖREK 1946–48, 41; 52. sír), földrajzilag is közeli párhuzamnak számít a Sándorfalva-eperjesi temető 1. sírjának egyik fibulája (VÖRÖS 1982–83, I.t.2).

A szegedivel megegyező típusú fibulák elszórta gepida sírokban is előfordulnak. A vasfibulák esetében, ráadásul ha még bolygatott, rablott is a sír, néha igen nehéz eldönteni egy-egy vastöredék eredeti alakját, funkcióját. Másrészt egy-egy síregyüttes nem biztos, hogy egyértelműen etnikumjelző tárgyat is tartalmaz. Vasfibula került elő a kiszombori temető 155. sírjában (CSAL-LÁNY 1961, CXXXV.t.13) és ugyanilyen fibulapár a Szentek-kökényzugi gepida temető 59. sírjából (*ibid.*, XIV.t.9–10). Ugyancsak Szentek határában a berekháti temető 106. és 148. temetkezésének melléklete volt egy jól azonosítható, oldalt lehajlított lábú bronz fibula (*ibid.*, LXXXI.t.2; LVI.t.1).

Összefoglalóan elmondhatjuk, hogy bár kis sírszámú temetőrészlet tárult fel előttünk, de a párhuzamok gyakorisága alapján a temető népességét a Tápé-malajdoki típusú temetőkhöz érezzük a legközelebb állónak. A koporsó típusa, a koporsóvasalások, az öviselet, a fibulátípusok, mind azt bizonyítják, hogy az 5. század első felében élt népesség temetőjének részletét sikerült megmenteni. Az 1. sír edénye, a csatok formája és a pénzek kora, valamint a fibulák egyes párhuzamai erős germán-gepida- kapcsolatokat sejtetnek, ugyanúgy mint ahogyan az a Tápé-malajdoki típusú temetők esetében már jóval korábban kimutatták. A temető földrajzi helyzete, a leletanyag összetétele és arányai, valamint a Sándorfalva-eperjesi temetővel kimutatható hasonlóságai alapján a temető népességét szarmata etnikumhoz tartozónak gondoljuk.

Jegyzetek

1. Köszönöm Trogmayer Ottónak, hogy a temető anyagát feldolgozásra átadta nekem. MFM Rég. Ad.: 742–81; Ltsz.: 87.2.1–14.
2. A sírleírásokban nem szerepelnek mélységadatok, a tájolás grafikusán, az északjel feltüntetésével van megadva (lsd. a 2. képet!).
3. Valószínűleg azért kellett azt a megoldást választani, mert a kapocs egyik vége letörtött, és az újabb meghajlítás következtében használhatatlanul rövidé vált volna a darab.
4. Az antropológiai vizsgálat eredményei nem álltak rendelkezésünkre, de a mellékletek alapján a 2. és a 3. sírban minden valószínűség szerint férfi nyugodott.
5. Csongrád-Werbőczy utca 4. 8. sírokban, Csongrád-Laktanya 128. sírjában, Tápé-Malajdok A 27. 46. 52. sírokban, B temető 5. sírjában.
6. Párducz Mihály idézett munkáiban a germánokkal rokonítható kerámiatípus elterjedési területét Északkelet–Magyarországra szűkítette.
7. A kettős öv későszarmatakorai előfordulási helyeit, rekonstrukcióját lsd.: VÖRÖS 1986, 6. kép.
8. Nagy Ádám meghatározása szerint a sírban az alábbi pénzek voltak: 1. Marcus Aurelius (161–180); 2. I. Constantinus (306–337); 3. I. Constantinus (306–337); 4. II. Constantinus (337–361); 5. Constans (333–350); 6. IV. század 30-as éve.
9. Az egyetlen telep a Hódmezővásárhely–Solt Palé lelőhely, ahol I. Theodosius ? (379–395) kisbronz került elő (PÁRDUCZ 1935, 184).
10. Kiszombor B 279. sír; Szőreg – A 55. sír; Szentek-Berekhát 22, 87, 102. sírok; Szentek-Kökényzug 5. és 65. sírok; Szentek-Nagytőke, Magyarcsanak-Bökény (NAGY 1982).
11. Avar sírokban előfordul 4. századi pénzek: Kiszombor M 3. sír (NAGY 1982 CII.Ih.); Szeged-Fehértó B 18. sír (CSAL-LÁNY 1943, 167); Szeged-Kundomb 102. sír (3 db); 180. és 260. sír (5 db) (NAGY 1982 CCII. Ih.).
A Szeged-tarjáni temető pénzeinek meghatározásáért Bíróné Sey Katalinnak mondok köszönetet. A grafikákat Koncz Margit készítette.

IRODALOM

- ANDÓ 1983 M. ANDÓ, *Települést vonzó löszhátak Szeged körzetében*. in: Szeged története I. szerk. Kristó Gyula. Szeged 1983, 17–45
- BÓNA 1978 I. BÓNA, *Erdélyi gepidák-Tisza menti gepidák*, MTAK (II) 27 (1978) 123–170.
- BÓNA 1971 I. BÓNA, *A Szegvár-sárpoldali lovassír. Adatok a korai avar temetkezési szokásokhoz*. ArchÉrt 106 (1971) 3–32.
- CSALLÁNY 1961 D. CSALLÁNY, *Archäologische Denkmäler der Gepiden im Mitteldonau-becken*. (454–568 u.Z.) ArchHung 38 (1961)
- DINNYÉS 1975 I. DINNYÉS, *Az S alakú koporsókapcsok használatáról*. StCom (1975) 61–77.
- FÜLÖP 1976 Gy. FÜLÖP, *Újabb tanulmány a római érme szarmata kori forgalmáról a mai magyar Alföldön*. ArchÉrt 103 (1976) 253–262.
- ISTVÁNOVITS 1986 E. ISTVÁNOVITS, *Északkelet-Magyarország területének római -kori története*. Kandidátusi értekezés, kézirat ELTE 1986.
- KOREK 1943 J. KOREK, *A Szentek-kajáni avar temető*. Dolg 19 (1943) 1–129.
- KŐHEGYI 1966–67 M. KŐHEGYI, *Römische Münzen aus sarmatischen Gräbern und von sarmatischen Siedlungen*. MFMÉ 1966–67 (1968) 109–114.
- KŐHEGYI 1971 M. KŐHEGYI, *Előzetes jelentés a Madaras-Halmok későszarmata-hunkori temetőjének ásátásáról*. ArchÉrt 98 (1971) 210–216.
- KŐHEGYI 1972 M. KŐHEGYI, *Római pénzforgalom és kereskedelem a Lugio-Szeged közötti útvonalon*. JPMÉ 14–15, 1972 (1969–1970) 113–118.
- NAGY 1982 Á. NAGY, *Mumizmatikai adatok Csongrád megye történetéhez*. Doktori értekezés, kézirat JATE, Szeged 1982.
- NAGY 1984 M. NAGY, *Az i.e. I–I. sz. VI. század*. 189–228. in: Hódmezővásárhely története I. szerk.: Nagy István, Hódmezővásárhely 1984.
- PÁRDUCZ 1931 M. PÁRDUCZ, *A nagy magyar Alföld római kori leletei*. Dolg 7 (1931) 74–186.
- PÁRDUCZ 1935 M. PÁRDUCZ, *Adatok az Alföld római kori kerámiajához*. Dolg 11 (1935) 175–203.
- PÁRDUCZ 1936 M. PÁRDUCZ, *Római kori leletek Csongrádon*. Dolg 12 (1936) 52–62.
- PÁRDUCZ 1941a M. PÁRDUCZ, *Szarmatakorai kardok Szeged környékén*. ArchÉrt 3. folyam 2. kötet (1941) 111–118.
- PÁRDUCZ 1941b M. PÁRDUCZ, *Die nähere Bestimmung der Hügelgräber der römischen Kaiserzeit in Hortobágy*. DissPann II/11 309–325. Bp. 1941
- PÁRDUCZ 1944–45 M. PÁRDUCZ, *Csongrádi leletek*. ATIÉ 1 (1944–1945) 131–148.
- PÁRDUCZ–KOREK 1946–48 M. PÁRDUCZ–J. KOREK, *Germán befolyás a Maros-Tisza-Körös szög késő szarmata emlékéanyagában*. ArchÉrt 7–9 (1946–48) 291–312.
- PÁRDUCZ 1950 M. PÁRDUCZ, *A szarmatakor emlékei Magyarországon III*. ArchHung 30 (1950)
- PÁRDUCZ 1959 M. PÁRDUCZ, *Archäologische Beiträge zur Geschichte der Hunnenzeit in Ungarn*. Acta ArchHung 11 (1959) 309–398.
- PÁRDUCZ 1963 M. PÁRDUCZ, *Die ethnischen Probleme der Hunnenzeit in Ungarn*. Stud ≈ Arch I. (1963).
- H. TÓTH 1981 E.H. TÓTH, *Sajátos temetkezési szokások a Duna-Tisza közti avar temetőkben*. ArchÉrt 108 (1981) 157–193.
- TÖMÖRKÉNY 1904 I. TÖMÖRKÉNY, *Oroszlámosi leletekről és ásítás a Köröséri iskolánál*. ArchÉrt 24 (1904) 269–270
- VÖRÖS 1982–83 G. VÖRÖS, *Hunkori szarmata temető Sándorfalva-Eperjesen*. MFMÉ 1982–83/1 129–172.
- VÖRÖS 1986 G. VÖRÖS, *Hunkori leletek a Szeged-szöregi homokbányából*, MFMÉ 1986/1 15–30.

Spätsarmatenzeitlicher Gräberfeldabschnitt aus dem Stadtteil Szeged-Tarján

Auszug

Im Tarján genannten Stadtteil von Szeged wurde 1973 ein aus fünf Gräbern bestehender Gräberfeldabschnitt erschlossen (Abb.1). Von den Gräbern waren vier in einer Gräberreihe (Abb.2). Die Toten wurden auf den Rücken liegend, in gestreckter Lage in den rechteckförmigen Grabgruben mit abgerundeten Ecken beigesetzt. In Grab 3 waren Sargklammer, die wahrscheinlich zum Zusammenhalten der beiden Teile des aus einem im oberen Drittel entzweigespaltene Baumstamm hergestellten Sarges dienten (Abb. 7).

Das einzige Beigefäß des Gräberfeldes kam in Grab 1 bei dem Fuß des Skeletts zum Vorschein (Abb. 4, 1). Der Typ ist in der früheren sarmatischen Keramik unbekannt, steht den Formerkmalen nach der gepidischen Töpferei am nächsten.

Die in den Männergräbern 2 und 3 gefundenen Schnallen sind charakteristische spätsarmatische Typen, jedoch kommen auch in gepidischen Gräbern im allgemeinen vor (Abb. 4, 2; Abb. 6, 2–3). Die Eisenmesser

wurden auf den Gürtel gehängt getragen (Abb.4, 3; Abb.6, 4) und auch die Münzen in einer auf den Gürtel befestigten Tasche gehalten (Abb. 4, 4; Abb. 6, 5–8). Die Münzen stammen aus dem 4.Jh.

Aus zwei Gräbern des Gräberfeldes kamen Gewandnadeln hervor, die eine ist eine Eisenfibel mit umgeschlagenen Fuß (Abb. 4,5), die andere wurde aus Bronze gefertigt und gehört in die Gruppe der mit herabgebogenen Füßen (Abb. 6, 1). Der Großteil ihrer Parallelen ist vor allem aus einem spätsarmatischen Gräberfeld aus der Gegend von Szeged bekannt.

Aufgrund der Häufigkeit der Parallelen scheint die Population des Gräberfeldes der der Gräberfelder von Tápé-Malajdok-Typ am nächsten zu stehen. Ein Teil der Funde läßt eine starke germanische Einwirkung oder Verbindung vermuten. Die zeitbestimmende, auf die erste Hälfte des 5.Jh. verweisende Population gehörte zur sarmatischen ethnischen Gruppe.

G. Vörös
Szentés
Kosztá József Múzeum
Alsóré 187, Pf.52
H-6601