

H. Gyürky Katalin

A MAGYARORSZÁGI ÜVEGMŰVÉSSÉG FELLENDÜLÉSE A XV. SZÁZAD KÖZEPÉN

A középkori üvegekről frott korábbi tanulmányaim elsősorban a velencei üvegekkel foglalkoztak. Anyaguk és minőségük pontos leírására és a jellemző formák rekonstruálására törekedtem.

A régészeti leletmeghatározás bonyolult művelet, különösen akkor, ha olyan tárgyról van szó, amelyekkel még senki nem foglalkozott. Ilyen úttörő vállalkozás esetében fontos a megfelelő módszer megválasztása. Régészetben a legáltalánosabban használt módszer az analógia-keresés. Abból a feltevésből indulunk ki, hogy a vizsgált tárgyhoz (épületalaprajzhoz, kőfaragványhoz stb.) hasonlót máshol szerencsésebb körülmények között találtak és meg tudták határozni eredetét és korát. Az ilyen módszer olyan tárgy esetében eredményes, amely a maga idején nagy területen ismert és használt volt, lehetőleg országhatároktól függetlenül. A gótikus velencei üveget (15. század második felénél korábbi időből) csak az újabb régészeti kutatások kezdték felfedezni. Ezek publikációinak széles körű megismerésére volt szükség. A régészek Európának olyan országaiban találtak minőség és forma tekintetében hasonló leleteket, amelyeknek a középkorban Velencével jelentős kereskedelmi kapcsolata volt. A „finom, itáliai” üveget a régészek többsége velencei eredetűnek fogadja el. Ez a feltevés azonban végső bizonyítást még ma sem nyert, mivel a muránói üvegműhelyek hulladékait elnyelte a tenger és ezért Velencéből ismerjük a legkevesebb leletet. Ez ad lehetőséget más régészeknek arra, hogy megkérdőjelezzék ezt a feltevést. Különösen Velencétől északra, Svájc területén talált sok szép üveglelet eredetét hozzák kapcsolatba svájci kutatók azokkal a középkori üveghutákkal, amelyekről az utóbbi időben számos oklevéladat került nyilvánosságra (BAUMGARTNER 1985, 158).

Az üvegyártás világhíró központjain (Szíria, Egyiptom, Velence stb.) kívül a középkorban minden országban volt helyi üvegfőzés is. Az újabb ásatások és oklevélfeltárások nyomán mondhatjuk, hogy e mesterség gyakorisága – ha a fazekassággal nem is vetekedett –, sokkal nagyobb volt, mint korábban képzeltük.

A helyes módszer kiválasztása sokkal nehezebb abban az esetben, ha a helyi művesség termékeiről van szó. Egy szűk földrajzi környezet számára termelő kis huta üvegfőzésműveleihez nehezen találunk analógiát, Magyarországon pedig még okleveles adatot sem.

Soron következő feladatomban éppen a magyarországi üvegfőzés kutatását tűztem ki. A rendelkezésre álló leletekből fel kell ismerni, kiválasztani és meghatározni a hazai üvegfőzéstípusokat.

Kutatási módszerem az analógia-keresésnek pontosan az ellentéte. Azokat a leleteket választjuk ki, amelyek egyik ország üveganyagához sem hasonlítanak, mert az egyes országoknak, sőt azon belül szűkebb földrajzi területeknek nagyon sajátos ízlés szerint készült üvegtárgyai vannak. Ennél a feladatnál sem nélkülözhető természetesen a nemzetközi régészeti irodalom ismerete, hiszen ezeket a különálló ízlésvilágokat ezeken keresztül ismerhetjük meg, olyan mértékben, amilyen mértékben régészeti kutatások történetek és publikációik megjelentek.

Megismerhettük már Oroszország üvegművességének stílusát a 10–13. századokban (SHELKOVNIKOV 1966, 95), Lengyelországot a 10–14. századokban (DEKOWNA 1964, 116), Csehország üvegleleteit a 13–15. századok között (HEJDOVA NECHVÁTAL 1970, 84), a Közép-Balkánon a 13–14. században (HAN 1975, 114), Dalmáciában (DE MARINE 1979, 127), Görögországban a 12. században (DAVIDSON 1940, 319), Szicíliában a 11–14. századokban (D'ANGELO 1976, 379), Itáliában (GASPARETTO 1979, 76), a Genuától északra fekvő Altarenek középkori üvegművességét (FOSSATI-MANNONI 1975, 31), Dél-Franciaország 14. századi üvegművességét (FOY 1975, 103). Német birodalom területe igen nagy volt és ezért igen nagy különbségek vannak a különböző területek leletei között. Más jellegű leletanyag került elő a Rajna melletti Breisach-ban a 13–14. századból (SCHMIDT-THOMÉ 1985, 5–16), más Nürnbergben (KAHSNITZ 1984, 38, 106), ismét más a Majna melletti Frankfurtban (KLUGE-PINSKER 1986, 117, 159). Igen jellegzetes, megkülönböztethető stílusirányzata van a 13–14. században az észak-francia, a belga és az észak-német tengerpartmenti területnek (BAUMGARTNER, KRUEGER, 1985, 363) és folytathatnánk a sort. Mennél távolabb vannak egymástól az egyes területek, annál jobban különböznek a formák. A helyi üvegfőzések termékei a határokat viszonylag rövidebb távolságig lépték át, azaz a kereskedelem tevékenysége csak a közeli szomszédig terjedt. Kivételt képez ez alól egy olyan nagszervezet, mint amilyen Velence kereskedelme volt.

Módszereink kiválasztásánál természetesen az idegen hatások megfigyelése is szerepet kapott.

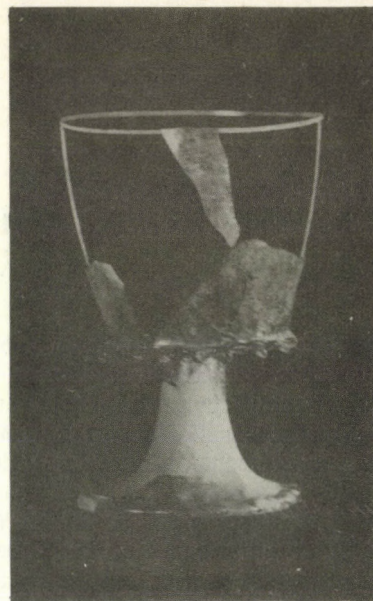
Mivel Velence juttatta el legmesszebbre termékeit (még Angliába is (CHARLESTON 1975, 204), ennek a hatása mutatható ki a legtöbb helyen. Velence maga is közvetlen örököse és átmentője volt a görögországi (Bizánc) üvegművességnek, azt az örökséget adta tovább. Közvetlen hatása mutatható ki a dél-franciaországi (Provence) üvegművesség kialakulásában, ahol az örökölt mintát azonnal a helyi ízlés szerint alakították át.

Velencei üvegek hatása többé, vagy kevésbé minden olyan területen felismerhető, ahová az árujuk eljuthatott; különösképpen a cseppes poharak és optikai díszítésű pohárkáknak voltak sok helyen helyi változatai.

Midőn a középkori üveg régészeti leletek gyűjtését az egész ország területére kiterjesztettem, elsősorban arra voltam kíváncsi, hogy a velencei üvegek milyen nagy területen jelentkeznek és a várakon, városokon kívül az alacsonyabb rangú településeken is megtalálható-e? Eközben azt tapasztaltam, hogy csaknem minden lelőhelyen előkerülnek kisebb-nagyobb töredékek a velenceitől eltérő minőségben és formákban. A viszonylag kevés német és még sokkal kevesebb cseh áru mellett, többségben volt a vélhető magyar üveg.

Már a 13. századi leletek között is akadt ilyen. A budai királyi palota előudvarán került elő egy palack golyvás nyaka. Ezt a darabot már publikáltam (GYÜRKY 1987, 52, Abb. 7/6). Megfigyeléseim szerint a magyarországi leletanyagban a palackok nyakán a „golyva” kizárólag a 13. században, 1300-ig fordul elő. Elsősorban jellemző az ún. bizánci típusú palackokra, de megtalálható a legkorábbi német típusú kettős-konikus palackokon is. Ez a lelet azonban mindegyiktől különbözik, otromba, vastag kivitelezése miatt. Bizonyítékunk nincs, hacsak azt nem számítjuk bizonyítéknak, hogy a 13–14. század fordulójára körülbelül már működött üveghuta Magyarországon¹. Való igaz, hogy az úttörő vállalkozásnak hátránya, hogy megállapításainak helytálló volta, vagy tévedése csak hosszú távon újabb és még újabb ásatási eredmények révén derül ki. Tekintettel arra, hogy körülöttünk meglehetősen korán és szinte folyamatosan mindenütt volt üvegekészítés, nem hihetjük, hogy Magyarország az egyetlen kivétel lenne. 14. századi lelőhelyeken is előkerül egy-két „gyanúsítható” töredék, azonban egyelőre ez még kevés a magyarországi üvegművesség kezdeteinek bemutatásához. Egyelőre úgy tűnik, hogy a magyarországi üvegekészítést – bár létezett ilyen –, a 14. században erősen elnyomta az erőteljes velencei import. Feltehetően elsősorban a luxusüvegek tekintetében és inkább az ablaküvegek, vagy másféle haszonüvegek készítésére szorította.

A 13. század közepén erőteljesen megindult városfejlődés következtében kialakult polgári életforma támasztott igényt a háztartási üvegneműekre és ezt az



1. kép Velenceit utánozó világoszöld üvegszörleg a budai királyi palotából (ltsz.: BTM 52.873)
Abb. 1. Hellgrüner Glaskelch in Venezianer Art aus dem Budaer Königsschloß (Inv.-Nr.: BTM 52.873)

igényt – úgy tűnik – a külföldi kereskedők gyorsan felmérték és kielégítették. Én egyelőre nem vállalkozhatom másra, mint a 15. század közepén fellendülő üvegművesség bemutatására és az okok feltárására.

Gerevich László Budapest művészetéről frott könyvében (GEREVICH 1971, 99), Zsigmond korát tárgyaló fejezetnél hívta fel a figyelmet a velencei üvegekkel együtt előforduló magyarországi üvegekre, melyek a budai királyi palota leletei között felismerhetők voltak. Úgy vélekedett, hogy „az üvegekészítés az Anjou periódusban is volt, de az ujonnan bevándorolt mesterek új irányba fordították a fejlődését.” Továbbá: „néhány lelet van a budai várból, amelyek itáliai formákat követnek, de maguknak az üvegeknek a minősége és az elkészítés módja gyengébb az eredeti modelleknél.” Ezeknek az üvegeknek elkészítését bevándorolt itáliai mestereknek tulajdonította, mint amilyen Antonius Italicus volt, aki 1438–39-ben Óbudán dolgozott, hol elfoglalta a klarissza apácák malmát (KUMOROVITZ 1987, 1206).²

Gerevich e fejezetnél bemutatja a budai királyi palota üvegszörleg leletét (1. kép)³, amely Zsigmond 1408 után készült kályhájának töredékeivel együtt került elő. Halványzöld, szennyezett üveg és az elkészítés pontosságára is jól illenek Gerevich szavai. A forma itáliai divatot követ, sőt a szár és a talp megoldása kifejezetten renaissance forma már. A módus nélküli, lefelé fordított harangvirághoz hasonló szár a nemesfém serlegek esetében csak 1500 körül mutatkozik (SZILÁGYI 1982, 484, Nr. 494).

Megfigyeléseink szerint a gotikus korszakban a serlegek szára vékony, egyenes, középtájon helyezkedik el a nodus és külön illeszkedik hozzá a kerek talp. A gotikus kor leletei között azonban kevés a serleg. Ez a forma igen törékeny lehetett. A serlegeket inkább egyházi szertartásoknál használták és nemesfémből készítették. Étkezéshez inkább használták a sokféle poharat. Ezek voltak leleteink között többségben. A serlegek divatja a renaissance korszakban virágzik fel. Üveg változatainál a szár és a talp erősebb kialakításával védekeztek a törékenységgel szemben.

Emiatt a budai serleg korhatározását felülvizsgáltam. Megállapítottam, hogy Zsigmond kályhacsempein kívül a rétegben volt egy V. László érme is (1452–57), ezért a serleg a kályha lebontása idején kerülhetett a szemétkébe. A serleg nem eredeti velencei darab, de mestere mégis jól informált lehetett az újabb irányzatok felől. Ezidőtájt dolgozhattak már az országban olyan magyar üvegekészítők is, akik a mesterséget muránói mestereknél tanulták. Már 1408-ban is egy magyar, névszerint: Martino da Ungeria volt segédje egy muránói mesternek (ZECCHIN 1975, 61).

A legnagyobb leletegyüttes, amelyet vizsgálhattam, a budai királyi palota feltárásából származott. Ez a leletegyüttes minden olyan üvegárut tartalmazott, amely külföldi áruként jött az országba, de volt közöttük sok töredék, amelyek az importált üvegekhez nem hasonlítottak. Úgy gondoljuk, ezek a magyar üvegekészítés tárgyai. Minőségükben rendkívül különbözők voltak, még romlottságuk foka, vagy éppen romlatlanságuk is darabonként más volt.

Egyike ezeknek a leleteknek egy kis pohár (2. kép 4)⁴. Töredékeiből rekonstruált forma teljesen velencei, a kedvelt gotikus „mioli” formája (GYÜRKY, 1984, 53). A finoman ívelt, csúcsos fenék és a kannelurás oldalfal mellett az anyag vékonysága is a velencei poharakéhoz hasonló, csak egy kevésbé szennyezett és emiatt sárgásbarna színe van. A mintától leginkább peremének kiképzése tér el. Az eredeti daraboknál a perem igen finoman, vékonyan, mégis gömbölyűen eldolgozott. Ivásnál a száját nem sértette. A kannelurák ott kifutnak a peremig, amitől az enyhén hullámos. A peremszegély kb. 1 cm magas, a pohár oldalfalának íve itt egy kissé megtörik és a perem felé összeszűkül. Néha a törésvonalat vékony vízszintes üvegfonál hangsúlyozza ki. Máskor a peremet valamivel vastagabb és sötétebb üvegfonál szegélyezi.

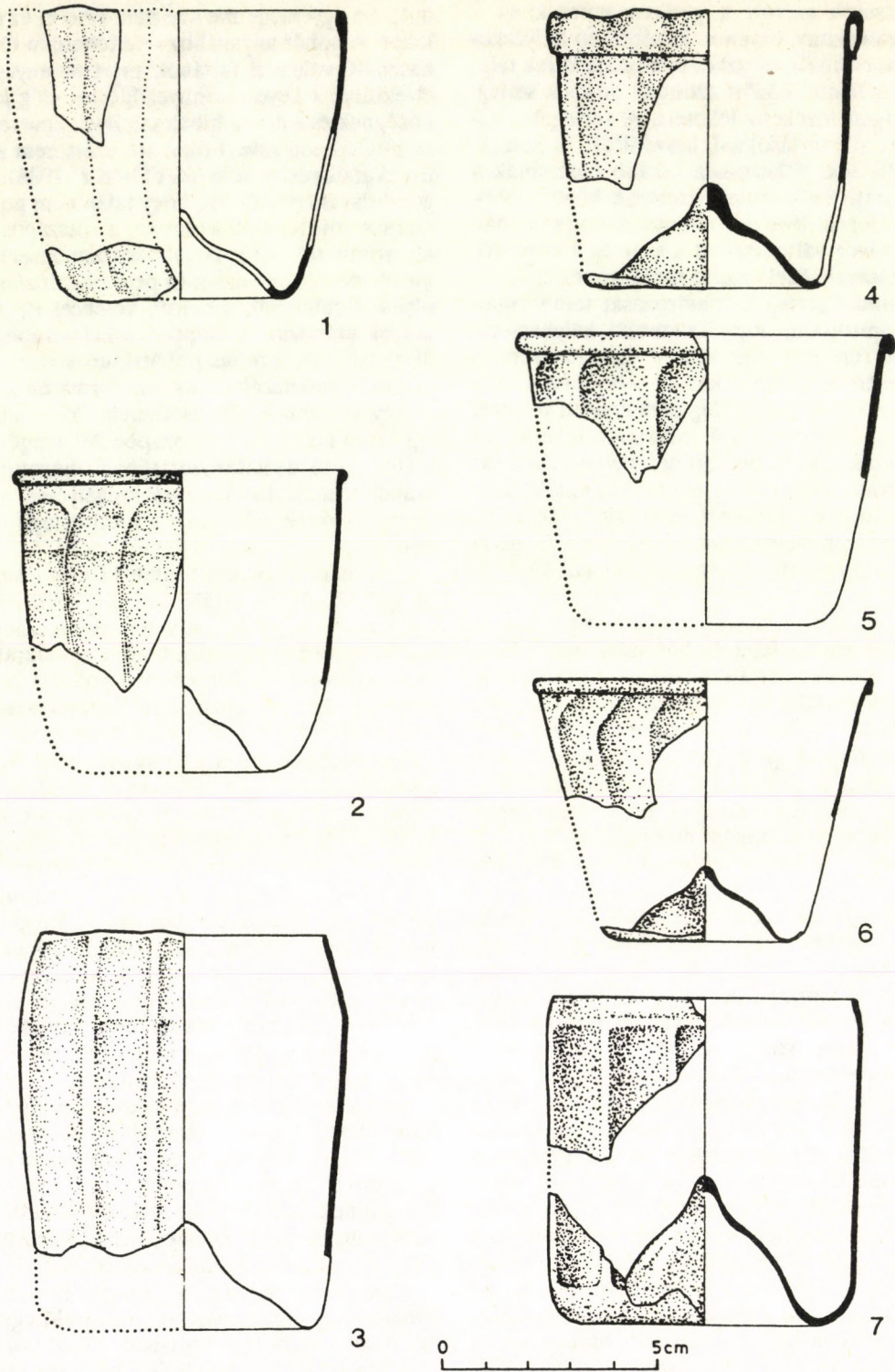
Ennél a pohárkánál ezzel szemben egy eléggé otrombán visszahajtott perem van, amely a folyadékot visszavezeti ivás közben. A pohár alakját forma alakítja ki, amelybe belefűjják az üveget. A perem kidolgozása azonban már kézimunka és nagy gyakorlatot kíván. A muránói üvegesek gyakorlata több évszázadon keresztül alakult ki, apáról fiúra szállt. Termékeiket nagy mennyiségben állították elő, hiszen csaknem egész Európát ellátták velük. A mi poharunk készítője feltehetően velencei mesterektől ta-

nult, de ügyessége messze nem érte el az ő színvonalukat. A pohár anyagához – feltehetően tört üveget is használt, velencei fajtából, mert az anyag minősége eltekintve a kevés szennyeződéstől elég jó. A jó minőségnek és a durva hibáknak ilyen keveredése a lelet megítélésében zavart okozott, ezért nem került be az üvegekatalógusba sem (GYÜRKY 1986). Még az a gondolat is felvetődött, hogy talán nem pohár, hanem mécses volt. Később azonban, az országos anyaggyűjtés során többször is találkoztam kisebb, vagy nagyobb mértékben hasonló peremkiképzéssel. Mindég olyan daraboknál, amelyek velencei típusokat igyekeztek utánozni. A cseppes, a kannelurás, az optikai díszítésű, vagy bordás pohártípusok nem csupán szegélyük kialakításában, hanem forma és díszítés terén is ügyetlenebbeknek, esetlenebbeknek mutatkoztak. Egyiknél-másiknál a visszapödrött szegély nem volt széles, sokkal határozottabban megmutatkozott a szándék, mellyel a kék fonál szegélyezést akarták utánozni. A vidéki leleteknél a romlottság foka nagyobb volt.

Kannelurás pohárkat talált Miklós Zsuzsa a Tolna megyei Felsőnyék várában végzett feltárásánál (MIKLÓS 1988, 2. kép 5)⁵. A velencei mintaképhez abban a tekintetben is hasonló, hogy a kannelurák élei a peremszegélynél megtörnek és a poharat két részre tagolják. Lelőhelye egy hosszabb időn keresztül rétegesen feltöltött ciszterna volt és e rétegeket nagy gondal és különválasztva egymástól tárták fel. A legelső rétegből eredeti gotikus üvegek kerültek ki és a rétegben I. Ulászló (1440–1444) érme volt. Közvetlenül e réteg felett helyezkedtek el a velenceit utánzó, de már nem eredeti üvegek. Mindkét rétegben volt egy-egy kannelurás pohárka, emiatt az összehasonlítást közvetlenül el lehetett végezni. A rétegben más, velenceit egyáltalában nem utánzó üvegek is előfordultak és tulajdonképpen ezek azok, amelyek a magyarországi helyi stílust reprezentálják. Ebben a dolgozatban azonban ezekkel nem foglalkozom. Meg kell azonban említenem még egy pohárkat, egy bordásat, amely még ugyanebből a rétegből került ki.

Kannelurás pohár került elő a Somogy megyei Felsőjérkö (ma: Kereki) várából is (KOPPÁNY-SÁGI 1967, 25) (2. kép 6). Ezen a darabon szintén megfigyelhető az elkülönülő peremszegély, mely a kannelurák éleinek megtört vonala által érzékelhető. A vízszahajtott perem itt is eléggé keskeny, az üvegfonállal beszegett velencei mintákat utánozza.⁶

Ismét Tolna megyében, Ozorán, Feld István ásataánál a vár egyik aknájából került elő egy diagonális sávokkal díszített, formában kialakított, velencei mintára készült pohárka (FELD 1985, 163) (3. kép 5)⁷. Peremkialakítása hasonló. Sajnos itt pénzlelet nem volt, de talán jellemző lehet, hogy az akna 13. – legelső – rétegében eredeti velencei optikai díszítésű pohár töredéke volt, míg a magyarországi pohár a felette lévő 12. rétegben volt. A kétféle üveg találkozás feltétlenül arra utal, hogy a magyarországi utánza-



2. kép Kannelurás díszítésű poharak. Eredeti velencei üvegek. 1: Felsőnyék, vár (Tolna vm.) (Itsz.: Szekszárd 85.1.715);
 2: Buda (BTM 80.510); 3: Buda (BTM 80.573); – Velenceit utánzó üvegek:
 4: Buda (BTM 86.646.5.); 5: Felsőnyék (Sz. 85.1.665); 6: Kereki (Somogy vm.); 7: Kőszeg (Vas vm.)
 Abb. 2. Kannelierte Becher. Venezianische Originalgläser. 1: Felsőnyék, Burg (Kom. Tolna) (Inv.-Nr.: Szekszárd 85.1.715);
 2: Buda (BTM 80.510); 3: Buda (BTM 80.573); – Gläser in Venezianer Art:
 4: Buda (BTM 86.646.5.); 5: Felsőnyék (Szekszárd 85.1.665); 6: Kereki (Kom. Somogy); 7: Kőszeg (Kom. Vas)

tok közvetlen tapasztalás után készültek. Az eredeti velencei darabok még forgalomban voltak, de legalábbis volt még belőlük példány, amely nem tört el. Bizonyára nem olyan mennyiségben fordultak elő azonban, amely az igényeket kielégíthette volna. A hosszú időn keresztül észlelhető árúbörségben valami zavar támadhatott és ez kényszerítette ki az itthon készült utánzatok megjelenését.

Osorán került elő egy díszítetlen, sima pohárka hasonlósággal. Ilyen díszítetlen poharat kettőt is ismerünk Budáról, eredeti velencei minőségben (GYÜRKY 1987, 56; Abb. 9/7).

Optikai díszítésű poharakat utánóztak a Pécs városát ellátó üveghuták. Több lelőhelyen, több pohár darabjai kerültek elő Kárpáti Gábor leletmentése nyomán (KÁRPÁTI, 1983, 99). Legjobban rekonstruálható és leginkább korhatározható ezek közül a Gábor utca 4. szám alatti kútból származó töredék⁹ (3. kép 4). Kárpáti megfigyelése szerint a kút a 15. század közepén beomlott. Leletei a század első feléből valók. A sima peremszegély alatt egymásba folyó kisebb-nagyobb hólyagocskák borítják be a pohár oldalfalát. Az eredeti velencei poharak mintázata szabályos, a foltocskák függőlegesen is és vízszintesen is sorosan helyezkednek el. A poharak anyaga erősen romlott, eredeti színük nem látható, a peremszegély az előbbi darabokhoz hasonló. Az optikai díszítésnek ez a sajátos módja sehol máshol nem található meg. A Kárpáti által publikált valamennyi pécsi üveglelet jellegét tekintve (KÁRPÁTI 1978, 165) fel kell tételni, a várost saját műhelye látta el, ami egy város esetében érthető is.

A Pest megyei Pomázon a klissadombi kastély területéről¹⁰ származó gazdag üveganyagban ez a perem már nem velencei formához kapcsolódik. Itt lehetséges egy-két évtized különbség is, amennyivel ezek a poharak lehetnek későbbiek is. Itt is sokféle forma került elő – feltehetően magyarországi hutából. Ezeknek ismertetésére később kerül sor. Tárvalásukra akkor kerülhet sor, amikor a magyarországi üvegek karakterét már nem csupán érzékeljük, hanem megfogalmazni is tudjuk.

A velencei poharak közül a legkedveltebb típus kétségtelenül a cseppes volt. Ezek kerültek elő a legnagyobb számban és minden lelőhelyen, sőt ebben a műfajban még műhelyeket is sikerült megkülönböztetnünk. Egy műhely akkor tudja megőrizni egyöntetű minőségét termékeinek, hogy ha azokat szériában állítja elő mindég azonos technológiával. Egy műhely tehát – feltehetően – nem változtatta meg a begyárolt formát. Leleteink között országos viszonylatban kétféle formát különböztethetünk meg. Az egyik alacsony, hordó formájú, keskeny, gömbölyödő peremmel. A másik is alacsony, hordóformájú, de pereme magas, egyenes, kissé kihajlik a széle. Az előbbiből került elő a több, de azért a másodikból is több helyen találtak az ország területén. Van egy harmadik típus is, ez azonban csak az ország peremén, a közép-

kori Pozsonyban jött elő. Magas, egyenes testhez tölcsealakú magas perem tartozik. Ilyen típus Svájcban kerül elő (SCHNEIDER 1980, 217).

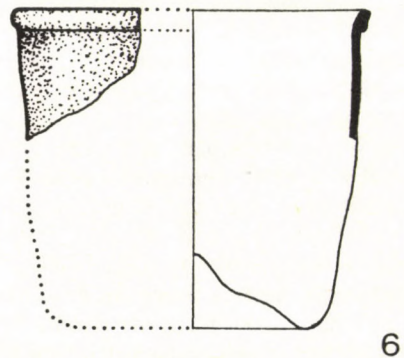
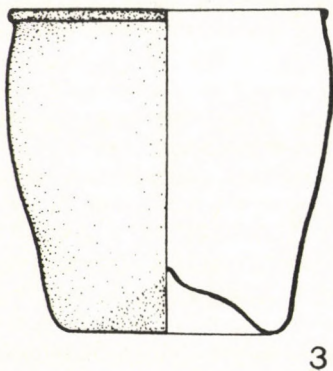
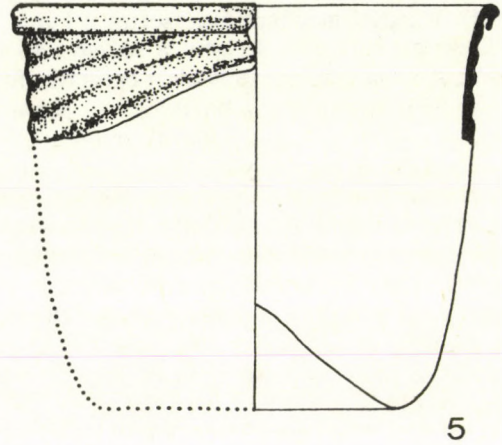
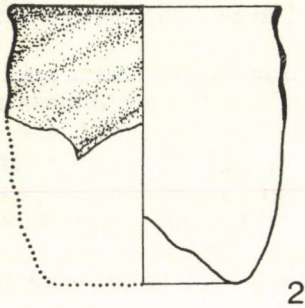
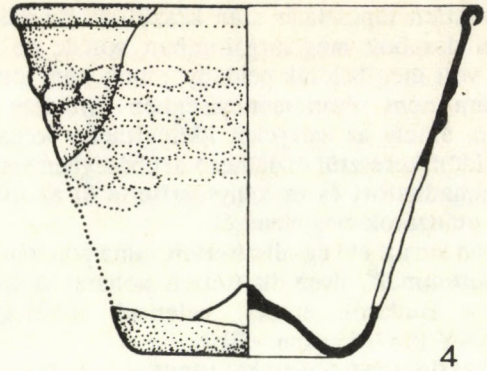
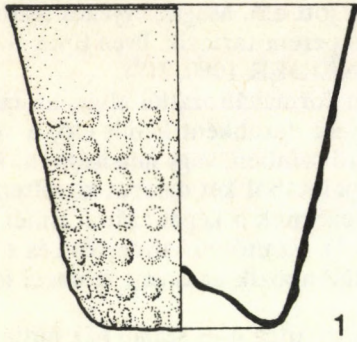
Ami e három formaváltozattól eltér, az csak egy példányban, egyedi darabként került elő, a velencei poharaktól eltérő színben, vagy minőségben. Például a budai királyi palotából két darabot közöltem a katalógusban¹¹, s ezeknek a képét ezúttal ismét bemutatom (4. kép 3–4). Ez utóbbi halványzöld és a formája mindenben különbözik az ismert velencei formáktól.

Pécsett, a Gábor utca 4-es számú ház kútjának leletei között egy cseppes pohárka alsó része is volt. Egyenes oldalfala van, igen romlott anyagú. Sajnos a perem hiányzik¹². Ugyanebben a kútban sőt a tárgyalt üvegekkel azonos rétegből került elő két cserépfazék is, amelyek a velencei poharak legnépszerűbb formáját utánozzák. Ebből is látható, hogy a népszerű velencei üvegek más mesterségekre is hatással voltak.

A velencei típusok közül a hosszú, szűk nyakú palack (inghistere) fordul elő a legritkábban nálunk. Talán azért, mert formája miatt túlságosan nehéz volt épségben szállítani, vagy azért, mert nálunk népszerűbbek voltak az ún. „kettős-konikus” palackok. Ennek ellenére a budai leletanyagban volt nyaktöredék, világos zöld üvegből (GYÜRKY 1986, 42; XIV. tábla 1. kép)¹³, amely egy ilyen itáliai típusú palack magyarországi változata. Egy másik változata (XII. 7. típus) diagonálisan csavarodó plasztikus rovátkákkal – talán méginkább követésre talált. Több példánya is előkerült zöld üvegből Budán (GYÜRKY 1986, 44.6 és 13. tétel) és a Buda melletti Nyék faluban¹⁴.

A felsorolt leletek mind a Dunántúl délkeleti feléből származnak: Baranya, Somogy, Tolna, Pilis megyékből és Budán. Nem kerültek elő sem a Dunántúl északnyugati feléből, sem az ország más részeiből. Látszik, hogy ez a stílus Dalmácia, vagy Szerbia felől húzódik fel, ami a történelmi események tükrében természetes is. Hiszen a törökök megkezdték előnyomulásukat a Balkánon. Már 1439-ben megtámadták Szerbiát. Feltehető, hogy ezek miatt az események miatt a kézművesek észak felé húzódtak.

A dalmát tengerparton, Ragusában a 14. század első felétől volt üvegyártás, amelyet muránói üvegművesek alapítottak (HAN 1977, 127). A 14–15. század folyamán eléggé jelentős iparrá nőtte ki magát – jóllehet Velence vigyázott arra, hogy komoly vetélytársa ne lehessen. Ragusa jelentős külkereskedelmet épített ki, elsősorban a Balkán felé, de Szicília és Apulia felé is. Üvegyiparának termékeit Szerbia felé már a 14. században muránóiak által alapított kereskedői társaság (societas vetri) terjesztette. Feltehetően tehát Ragusához kapcsolhatók azok a „velencei típusú” üvegleletek a 14. század végéről, illetőleg a 15. század első feléből, amelyek Szerbia és Macedonia területén kerültek elő (HAN 1975, 114). A ragusai üvegesek között a velencei okmánytárakban szintén csak a 15.



0 5 cm

3. kép Optikai díszítésű poharak. Eredeti velencei üvegek: 1: Buda; 2: Buda (BTM 71.231.3.); 3: Buda (BTM 83.335); – Velenceit utánzó üvegek: 4: Pécs (JPM 79.11.105); 5: Ozora; 6: Ozora.
Abb. 3. Optisch geblasene Becher. Venezianische Originalgläser: 1: Buda; 2: Buda (BTM 71.231.3.); 3: Buda (BTM 83.335); – Gläser in Venezianer Art: 4: Pécs (JPM 79.11.105); 5: Ozora; 6: Ozora.

század első felében kezdenek feltűnni a helyi származásra utaló nevek. Ragusa 1440-ben lett a szultán adófizetője. Arra gondolunk tehát, hogy a velencei mesterek mellett tanult helyi üvegesek közül kereshettek egyesek a Dunántúlon önállóságot és új saját munkaterületet, mivel a korábbi békés kereskedelmet a megváltozott körülmények nehezítették.

Különböen is más események utalnak arra, hogy éppen ezidőtájt hiány mutatkozott Magyarországon az üvegáru területén. Régészeti leletanyagaink mutatják, hogy országunk elég jól ellátott volt a 13. századtól üvegáru terén. A 14. században a velencei üvegek uralták a piacot. A 15. század elején azonban Zsigmond Velencével háborúba keveredett. Már 1412-ben tervezte Velence kiszorítását a levantei kereskedeleméből, de ez csak 1417-ben kiadott rendeletével valósult meg, akkor is csak rövid időre. Ekkor rendeletet adott ki, melyben a legjelentősebb német városoknak – amelyek a kereskedelemben fontos szerepet játszottak – megparancsolta, hogy szakítsák meg régi kapcsolatukat Velencével, e helyett inkább Genuánál szerezzék be levantei áruszükségüket. Tervezte, hogy a levantei kereskedelem szárazföldi útvonalat Magyarországon keresztül vezeti (MÁLYUSZ 1984, 93).

Ismeretes, hogy a dél-német városok a 13. század elejétől kezdve rendszeresen látogatták Velencét. Áruikat ott értékesítették és itt szerezték be levantei árukból szükségüket, sőt itt bonyolították üzleteiket Itália más városaival is. Velence ugyanis a *Fondaco dei Tedeschi*, azaz a német kereskedőház segítségével előnyös szolgáltatásokat nyújtott a kereskedőknek személyi kényelmét illetően, áruikat raktározta, csomagolta, megrendeléseiket továbbította (pl. muránói üvegműhelyei felé) és megkímélte őket a szükséges adminisztrációtól is (SIMONSFELD 1887). Velence és a német városok között kialakult kölcsönös érdekeik egyeztetése. Velence helyben felszámította a vámokat, a német városok pedig elérték, hogy Velence áruival ők kereshettek tovább. Velence igazán hozzáértéssel és sok tapasztalattal szervezte a kereskedelmet. Tapasztalatai voltak arranézve, hogy az üveg árusításának nagy lehetőségei vannak, de nem érdemes keletről szállítani. Nagyobb haszna lehet az üzletnek, ha saját üvegyártását megnöveli, saját piacát megszervezi. Erre a 13. században Európában még sok lehetőség volt. Ehhez persze egy kissé összefogni és irányítani kellett a műhelyek munkáját. Nem véletlen, hogy egy helyre, Muránói szigetére telepítette azokat és a tanácsban felügyelőt állított fölélük. (KRETSCHMAYR 1920, 145).

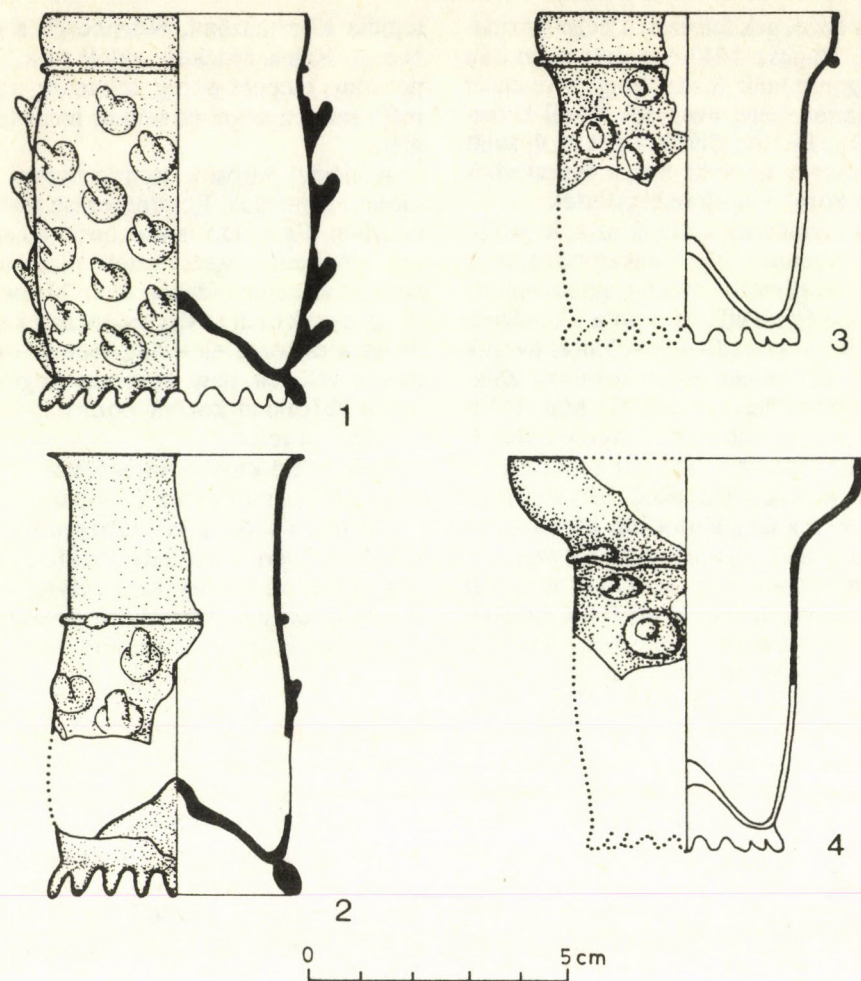
Velence üvegárujának egy jó része a német kereskedőkhöz jutott és a Rajna vidéki és bécsi kereskedők által Magyarországra. Közvetlen adatunk szinte semmi sincs, de vannak beszélő régészeti leletek. Ezeknek alapján úgy látjuk, hogy a Dunántúl északnyugati felében, Sopron, Kőszeg, Győr, s innen Budáig néhány olyan üveglelet került elő, amelyeknek ana-

lógiája Konstanztban, Nürnbergben és más városokban a Rajna vidéken található. Emlékeztetek a pozsonyi cseppes-pohár leletekre, amelyeknek a formája szintén svájci és német területeken talál analógiát.

A német városok nem szívesen engedtek Zsigmond akaratának. Rendelkezése csak 1433-ig volt érvényben. Ez az idő is elegendő lehetett ahhoz, hogy egy kiépített, megszervezett piac megérezze a megszokott áru elmaradását. Nem biztos, hogy a velencei üvegek csak ezen az egy csatornán keresztül érkeztek, de ez a csatorna elég nagy tételt jelenthetett. Lehet persze véletlen, tény azonban, hogy anyaggyűjtésünk során Zsigmond korára pontosan meghatározott leltőhely nem volt.¹⁵

Simonsfeld eredeti forrásokra hivatkozva azt írja, hogy 1429-ben Muránói üvegipara a magas vámok következtében erősen visszahanyatlott és a műhelyek száma a felére csökkent (SIMONSFELD 1887, II. 43). Azt hiszem, hogy ez a helyzet inkább Zsigmond rendelkezéseinek következményeként állt elő. Úgy gondolom, hogy elsősorban a kisebb műhelyek zártak be és a másodrendű kézművesek vándoroltak el, jobb megélhetést remélve. 1438-ban nemcsak Óbudán, hanem Zágrábban is itáliai üvegműves dolgozott Bartholomeus (MON.HIST.ZAGRABIAE, II. 145). A Gréce hegyen lakott, tehát – mint minden üveggéztető a mediterraneumban, városi mesterségként űzte iparát. Működéséről talán ebben az esetben sem tudnánk, ha elő nem fordul vele az eset, hogy kirabolják. Familiárisaival a pettaui vásárról jött, kocsijukban kétmillió florénus értékű áruval, midőn Medve várából bizonyos személyek megtámadták és kirabolták. A rajta esett sérelemért kért kártérítést.

Hasonlóképpen az óbudai Antonius-ról sem maradt volna emlék, ha el nem követte volna az a nehezen megbocsájtható vétséget, hogy elfoglalta a klarissza apácák malmát. Végülis kiegyeztek, sőt ezután az apácák számára is végzett munkát, hiszen a főnökszönyv vásárolt számára kvarcot. Antonius is a város közelségét kereste. A források értelmében a malmot ugyan nem a városban állott, hanem a város melletti szőlőhegyen, Fehéregyházánál eredő patakon (GYÓRFFY 1973, 264). Feltehető, hogy a patak vizét a kvarchomok tisztításához, a malmot esetleg az alapanyagok őrléséhez jól tudta használni. Valószínű, hogy az üveggéztetésnek itt nem létezett olyan munkamegosztása, mint a nagyobb hagyományokkal rendelkező vidékeken. Velencében, de a muránói üvegesek által alapított Ragusában is az üveg alapanyagának előállítását külön ágazat volt. A Földközi tenger és az Adriai tenger mentén az üvegművesség kifejezetten városi mesterség volt, ellentétben Európa északi felén honos erdei hutákkal, amelyeknek készítményeit már a középkorban is a megkülönböztető „Waldglas” jelzővel illették. Úgy gondolom, hogy nem csupán termékeikben volt különbség, de a kézművesek társadalmi helyzete is más volt a két zóná-



4. kép Cseppes poharak. Eredeti velencei üvegek: 1: Óbuda (BTM 52.33.50);
 2: Buda (BTM 83.308.2); – Velenceit utánzó üvegek; 3: Buda (BTM 51.77); 4: Buda (BTM 80.504).
 Abb. 4. Nuppenbecher. Venezianische Originalgläser: 1: Óbuda (Alt-Ofen) (BTM 52.33.50);
 2: Buda (BTM 83.308.2); – Gläser in venezianischer Art; 3: Buda (BTM 51.77); 4: Buda (BTM 80.504).

ban. Magyarország északi részén bizonyosan ilyen erdei huták léteztek, az ország középső részéről nincsenek adataink és egyelőre azt sem tudjuk, hogy a Dunántúlon délről észak felé húzódó, „itáliai típusú” üvegművességnek hutái hol helyezkedtek el.

1373-ban Pozsonyban a külvárosban lakott egy bizonyos Gläser Laurentius (PLACHÁ-NECHVATAI 1980, 433). Neve az adójegyzékben maradt fenn. Róla éppúgy nem tudjuk, mint a 15. század második feléből névszerint ismert mesterekről, hogy az üveg készítésének mely részében voltak érdekeltek? Esetleg nem is a készítésben, hanem az eladásban. Ugyanis velencei okmányokból kiderül, hogy ebben a mesteriségben is – mint sok más iparágban a középkorban – szakosodtak. Sok esetben más készítette magát az alapanyagot, mint aki az edényeket fújta (ez utóbbi

volt a *fiolarius*) és ismét más készítette az ablaküveget, más foglalkozott az üvegek festésével. A magyarországi oklevéltárakban, vagy más forrásokban megnevezett személyek „*vitripar*”, vagy „Gläser” jelzõt viselik és ezek az elnevezések inkább a szó latin, vagy német eredetére utalnak mintsem viselőjének foglalkozását írják pontosan körül.

A velencei levéltár okiratai megemlékeznek az üvegművesek 1295-ben történt nagy emigrációjáról. Ekkor sok mester hagyta el Muránó szigetét és alapított más városokban műhelyt (GASPARETTO 1958, 51). Ezt követően a szakirodalom csak a 16. és a 17. században tart nyilván nagyobb kiáramlást. Ekkor kialakul egész Európában egy divat „Velencei mintára”. Ez a szakirodalomban egy meghatározott korszakot és stílust jelent (SCHMIDT 1922, 112). Az új

ásatások tükrében azonban úgy látszik, mintha a velencei üvegek utánzása, az üveg készítése velencei divat szerint már korábban is létezett volna, csak éppen a tárgyi anyag hiánya miatt nem szereztünk róla tudomást.

Hogy az üveg készítés „velencei mintára” mennyire volt köszönhető Velencéből kivándorolt mestereknek, nem állapíthatom meg. Ilyen adatokra a helyi leltári anyagokban lehet rábukkanni. Lehetséges az is, hogy a divat nem elvándorolt mesterek által terjedt, hanem a kereskedelemmel forgalmazott velencei üvegáru hatása alatt. Tény azonban, hogy a régészeti irodalomban egyre sűrűbben bukkannak fel leletek, amelyeket ábrázolásuk és leírásuk alapján velencei formák erdei üvegből (Waldglas) kivitelezett utánzatának ismerünk meg.

Németországban Mainz és Speyer körzetében talált cseppes pohárkák zöld, erdei üvegből is a velencei formák finomságát és eleganciáját sugározzák. Datálásuk 13–14. század (BAUMGARTNER 1988, 48, Abb. 17–18) Konstanz-ban a Fischmarkt-on talált nagymennyiségű üvegtárgy is zömében 13–14. századi cseppes pohár zöld üvegből. Van közöttük töredék kék, szabálytalanul ráfolyatott mintával (SOFFNER 1988, 355, Abb. 358). Egy csésze, melynek szélesen gömbölyödő, de nyomott hasa és összeszűkült, viszonylag magas pereme van és amelynek teste finom bordák által gerezdes – ilyen velencei csészét is már a 13–14. században utánoztak német területen. Ilyet találtak Arnstadtban (LAPPE 1987, 241) és Heidelbergben (PROHASKA 1988, 298). Éppen ezek a korai leletek mutatják, hogy az élénk kereskedelmi kapcsolatok a német birodalom és a Velencei köztársaság között, milyen nagy hatással voltak a helyi ipar fejlődésére. Közismert, hogy egy bizonyos fajtájú pohár neve a németeknél „Maigelein”. Nyilvánvaló, hogy ez az olasz „modell”, „mioli” átvétele, németesített formája. Az alacsony, felületén diagonálisan, vagy éppen keresztezett bordákkal díszített pohárkát a német üveg hazai formái közé sorolták (SCHMIDT 1922, 145). Példányai azonban – amelyek az ő idejében ismertek voltak, valóban eléggé késői darabjai ennek a fajtának. Azóta ásatásoknál előkerültek olyan darabok is, amelyek jobban hasonlítanak velencei mintaképükre (LANG 1988, 218. Abb. 159), le sem tagadhatják a velencei pohárkákkal rokonságukat. Az üvegekészítés „velencei módra” tehát a 16. századnál korábbi – úgy is mondhatnánk – folyamatos. Ezért egyes – már korábban publikált – üvegleletek esetében utólag felvetődik a kérdés, vajon valóban velencei készítésűek-e, s nem sorolhatók-e inkább a „velencei módra itthon készült” kategóriába? Konkrétan egy korábban publikált budai leletre gondolok, egy fedeles üvegpohárra (GYÜRKY 1982 154; Abb. 2)¹⁵, amely zöld üvegből készült, plasztikus hálóminta

borít. A minta közeiben aranyozás nyomainak maradtak meg. Ennek a pohárnak külföldi analógiái szintelen üvegből készültek és a hálóminta közeiben színes emailfestésű virágok vannak. Ezeket velencei üvegeknek mondják. Lehetséges, hogy a budai pohár már hazai üvegyártásunk igen szépen kivitelezett darabja? Persze e cikkben tárgyalt daraboknál későbbi, renaissance üveg és minthogy az országos gyűjtés során ebből a korszakból több hasonló tárgy került a kezembe, ezeknek tárgyalását egy következő tanulmányban kívánom elvégezni.

Összefoglalásként tehát elmondhatom, hogy a magyarországi üvegyártásnak már a 13–14. század fordulójától vannak jelei. Egy két lelet is van, de egyelőre nem elegendő. A leletek megsokszorozódása a 15. század közepén a magyarországi üvegyártás fellendüléséről tanúskodik. A magyarországi üvegek egy csoportjánál felismerhető az erős velencei hatás. Üvegyártásunk megerősödésének reális okai vannak csakúgy, mint a velencei hatás érvényesülésének. Más országok kutatóinál az utóbbi időben sokszor merült fel kétely leleteik velencei eredetét illetően. Egyre több okleveles adat kerül elő Európa középkori üvegyártásáról, egyre több leletet ásnak ki. Ugyanakkor nem elegendő a feltárt huták száma és nem bizonyítható a leletek hovatarozása. E kérdésben is elmondtam véleményemet, ahogy a magyarországi régészeti leletanyagon keresztül megítélem. Szóltam arról, milyen fontos a helyes módszerek megválasztása egy kevésbé ismert tárgycsoport meghatározásában. A legfontosabb információt maga a tárgy tudja önmagáról elmondani. A tárgyat pedig leginkább mérése és rajzolása által lehet megszólaltatni. Mivel idegen rajzot és rekonstrukciót nem veszek át, hanem méréseimet igen nagy pontossággal és nagy részletességgel magam végzett, ezért rekonstrukcióim némely esetben nem egyeznek meg a feltáró régész által publikált rekonstrukciókkal. A rajzolás önmagában véve nem elegendő, hanem e mellé társulni kell a szakirodalom állandó követésének. Nem elegendő, ha a régész ismeri a publikált üvegleleteket és egy más személy, rajzoló, grafikus rajzolja meg az ő leleteit. A grafikai tetszetős tárgyrajzok sokszor alárulták, hogy készítőjük nem ismeri a középkori technológiát, mellyel az üvegyártás fontosabb központjaiban a formákat kialakították. Vannak leleteink között apró töredékek is, amelyek nem hordják magukban a kiéészítés lehetőségét, de szélesebbkörű anyagismeret esetén felismerhetővé válnak. Meg tudjuk határozni, hogy milyen tárgy részei voltak egykoron.

Természetesen az üveglelet sem határozható meg önmagában, lelőhelyének, rétegének és a vele együtt előkerült egyéb leletanyagának ismerete nélkül. Ezért az ásatási publikációk fontos közlések akkor is, ha az üveg rekonstrukciós rajzaikat nem veszem át.

Jegyzetek

- 1 A Nógrád megyei Diósjenő mellett, a Nagy Gál réten 1987-ben Miklós Zsuzsánál (MTA Régészeti Intézet) közösen tártunk fel egy üveghutát. Még publikálatlan.
- 2 1438 nov. 15. 2192. Antonius factor seu laborator vitrorum in civitate Budensi commorans contra religiosas dominas . . . claustrum b. Marie virg. Veteribudensis . . . cuiusdam molendini prope Calidas aquas superiores Budensis ex opposito pontis lapidei existentis”
- 3 Leltárszáma: BTM 52.873.; Kat.sz. XV.3., XXXIII. tábla 2. kép.
- 4 Leltárszáma: BTM 86.646.5. Lelelőhelye: Budavári palota, N.U. (nagy udvar) 573–979 (hálózati szám) 4,95 m 6.R.
- 5 Leltárszáma: Szekszárd, Béni Balogh Á. Múz. 85.1.665.
- 6 A Kereki várból származó üvegleleteket a keszthelyi múzeum őrzi. Ugyanabból az ásatásból van 2 töredék eredeti velencei optikai díszítésű üveg is. A várat 1396-ban Zsigmond király ajándékozta Marczali Miklós temesi ispánnak. Ennek a családnak a birtokában volt a 15. század közepén.
- 7 Ozora a 15. század közepén a Hédervári család tulajdonában volt. 1438-ban Hédervári Lőrinc nádor szerezte meg és a családja 1540-ig birtokolta. A leletanyagban egyetlen eredeti velencei optikai díszítésű pohártöredék volt. Legfeljebb ezt a töredéket lehet, a többi semmiképpen sem lehet a korábbi itáliai származású tulajdonossal, Filippo Scolarival kapcsolatba hozni.
- 8 Lelelőhelye: 25. árok, török kori omladékréteg alatt.
- 9 Leltárszáma: Pécs.Jan.Pann.Múz.79.11.105. (feltehetően hozzá tartozó fenék a 79.11.103. számú darab). Hasonló töredékek ugyanerről a lelelőhelyről: 79.11.104. és 79.11.110.
- 10 A pomázi kastélyépületet Sashegyi Sándor tárta fel. Alaprajzát Csemegi József mérte fel. Az üvegek egy betöltött kútból kerültek elő 15. század elejétől 16. századig terjedő leletanyag között. Magyarország Régészeti Topográfiája. 7. kötet. Budai és Szentendrei járás. Budapest 1986. A klissadombi kastély és leleteinek leírása Parádi Nándortól. 185. old. Az üvegleletek korát a 100 éven belül – sajnos – itt nem lehet meghatározni.
- 11 Katalógus: XXV. tábla 3. és 4. kép. Ltsz.: 80.504. és 51.77.
- 12 Leletárszáma: Pécs, K.79.11.101.
- 13 Leletárszáma: BTM TB.88.6.
- 14 Budán, a Szent György téren. Ltsz.: BTM.51.678. Budanyéken. Ltsz.: BTM.69.161.
- 15 Zsigmond korára pontosan igazolt lelelőhelyünk nem volt. 1. sz. képünkön bemutatott zöld üvegből készült serlegről korábban az volt a vélemény, hogy Zsigmond korából való. Ezt a véleményt én cáfoltam és a serleget V. László korára határozom meg. Ugyanazon a lelelőhelyen azonban egy réteggel mélyebben előkerült egy másik serleg töredéke, melyet a budai üvegek katalógusában a XXXIII. tábla 1. képén mutattam be. A darab leletárszáma: BTM.81.313. Anyaga erősen romlott, tehát nem velencei üveg. A töredékből kikövetkeztethetően ennek egyenes szára volt. Ez a szártípus volt jellemző a gotikus korszakra. Ez a töredék tehát feltétlenül korábbi, mint a renaissance formákat mutató zöld kehely. Ennélfogva ez a lelet elfogadható a 15. század elejére.
- 16 A zöld pohár leletárszáma: BTM.79.76.1–2.

IRODALOM

- D'ANGELO 1976
F. D'ANGELO, *Produzione e consumo del vetro in Sicilia*. ArchMed 3 (1976) 379–389.
- BAUMGARTNER 1985
E. BAUMGARTNER, *Glasfunde des 13. und 14. Jahrhundert von der Frohburg (Kanton Solothurn)*. ZSAK 42 (1985) 157–172.
- BAUMGARTNER–KRUEGER 1985
E. BAUMGARTNER–I. KRUEGER, *Zu Gläsern mit hohem Stiel oder Fuß des 13. und 14. Jahrhunderts*. BJ 185 (1985) 363–413.
- BAUMGARTNER 1987
E. BAUMGARTNER, *Glas des späten Mittelalters. Die Sammlung Karl Amendt*. Düsseldorf 1987.
- CHARLESTON 1975
R. J. CHARLESTON, *The glass. Introduction*. In: C. Platt–R. Colemann–Schmidt: *Excavations in Medieval Southampton*. Vol.2. 2–220. Leicester 1975.
- DAVIDSON 1940
G. R. DAVIDSON, *Mediaeval Glass-Factory at Corinth*. AJA 44 (1940) 297–324.
- DEKOWNA 1964
M. DEKOWNA, *Étude sur les origines de la verrerie en Pologne*. Annales du 3. Congrès des Journées Internationales du Verre. Damascus 1964, 116.
- FELD–GERELYES
I. FELD–I. GERELYES, *Késő középkori leletgyűjtés az ozorai várkastélyból*. ComArchHung 1985, 163.
- FOSSATI–MANNONI 1975
S. FOSSATI–T. MANNONI, *Lo scavo della vetreria medievale di Monte Lècco*. ArchMed 2 (1975) 31–97.
- FOY 1975
D. FOY, *L'artisanat du verre creux en Provence Médiévale*. ArchMed 5 (1975) 103–138.
- GASPARETTO 1979
A. GASPARETTO, *Matrici e aspetti della vetraria veneziana e veneta medievale*. JGS 21 (1979) 76–97.
- GASPARETTO 1958
A. GASPARETTO, *Il vetro di Murano Venezia*, 1958.

- GEREVICH 1971 L. GEREVICH, *The art of Buda and Pest in the Middle Ages*. Budapest 1971.
- GYÜRKY 1982 H. GYÜRKY K., *Középkori üveg leletek Budáról (rekonstrukciós módszerek)*. ComArchHung 1982, 153–166.
- GYÜRKY 1984 H. GYÜRKY K., *A 14. század üvegtípusai a budai régészeti leletanyagban*. BudRég 26 (1984) 49–62.
- GYÜRKY 1986 K. GYÜRKY, *Az üveg*. Katalógus. A budapesti Történeti Múzeum középkori gyűjteménye. Budapest 1986.
- GYÜRKY 1987 K. H. GYÜRKY, *Mittelalterliche Glasfunde aus dem Vorhof des königlichen Palastes von Buda*. Acta ArchHung 39 (1987) 47–68.
- GYÓRFFY 1973 GY. GYÓRFFY, *Budapest története az Árpád korban*. Budapest története I. Budapest 1973, 217–350.
- HAN 1975 V. HAN, *The origin and style of medieval glass found in the Central Balkans*. JGS 17 (1975) 114–126.
- HAN 1977 V. HAN, *Die Glaserzeugung des 14. Jh. in Dubrovnik. La formation et le développement des métiers au Moyen Âge (V^e–XIV^e siècles)* Budapest. 1977, 127–133.
- HEJDOVÁ–NECHVÁTAL 1970 D. HEJDOVÁ–B. NECHVÁTAL, *Late 14th to mid 15th century medieval glass from a well in Plzen, western Bohemia*, JGS 12 (1970) 84–101.
- KAHSNITZ 1984 R. KAHSNITZ, *Glas*. In: Aus dem Wirtshaus zum Wilden Mann. Funde aus dem mittelalterlichen Nürnberg. Nürnberg 1984, 106–130.
- KÁRPÁTI 1978 G. KÁRPÁTI, *Középkori kutak Pécssett I.* JPMÉ 23 (1978) 165–192.
- KÁRPÁTI 1983 G. KÁRPÁTI, *Középkori kutak Pécssett II.* JPMÉ 28 (1983) 99–116.
- KLUGE–PINSKER 1986 A. KLUGE–PINSKER, *Der befestigte Hof Goldstein bei Frankfurt a. M.–Niederrad. Frankfurter Beiträge zur Mittelalterarchäologie*. Bonn 1986, 117–244.
- KOPPÁNY–SÁGI 1967 T. KOPPÁNY–K. SÁGI, *A kereki Fehérkő vár története*. Somogyi múzeumi füzetek. Kaposvár 1967.
- KRETSCHMAYR 1920 H. KRETSCHMAYR, *Geschichte von Venedig*. Gotha 1920.
- KUMOROVITZ 1987 L. B. KUMOROVITZ, *Budapest történetének okleveles emlékei (1382–1439)*. Budapest, 1987.
- LANG 1987 W. LANG, *Archäologische Beobachtungen in der Kirche St. Martinus in Donzdorf Kreis Göppingen*. Archäologische Ausgrabungen in Baden-Württemberg 1987. Stuttgart.
- LAPPE 1987 U. LAPPE, *Ein Fund mit seltenen Gläsern aus Arnstadt*. AuF. 32 (1987) 241.
- DE MAINE 1979 M. R. DE MAINE, *The medieval glass Diocletian's Palace*. Report on Joint Excavations. Split 1979, 127–137.
- MÁLYUSZ 1984 E. MÁLYUSZ, *Zsigmond király uralma Magyarországon*. Budapest 1984.
- MIKLÓS 1988 ZS. MIKLÓS, *A Tolna megyei nyéki vár (Felsőnyék, várhegy)*. BBÁMÉ 14 (1988) előkészületben
- MonHistZag 1894 Monumenta Historica Zagrabiae, Ed.J. Tkalcic. Bd.II. Zagrab 1894.
- PLACHÁ–NECHVÁTAL 1980 V. PLACHÁ–B. NECHVÁTAL, *Stredoveké sklo z Bratislavy*. PA 71/1980, 433–463.
- PROHASKA 1988 CH. PROHASKA, *Archäologische Stadtkernforschung in Heidelberg. II. Archäologischen Ausgrabungen in Baden- Württemberg 1987*. Stuttgart 1988.
- SCHNEIDER 1980 J. SCHNEIDER, *Noppenbecher des 13. Jahrhunderts*. ZSAK 37 (1986) 217–229.
- SCHMIDT 1922 R. SCHMIDT, *Das Glas*. Berlin 1922.
- SCHMIDT–THOMÉ 1985 M. SCHMAEDECKE–P. SCHMIDT–THOMÉ–J. LEIBER–H. MAUS, *Mittelalterliche und frühneuzeitliche Glasfunde aus Breisach am Rhein*. Freiburg 1985.
- SHELKOVNIKOV 1966 B. A. SHELKOVNIKOV, *Russian Glass from the 11th to the 17th Century*. JGS 8 (1966) 95.
- SIMONSFELD 1887 H. SIMONSFELD, *Der Fondaco dei Tedeschi*. Stuttgart 1887.
- SOFFNER 1988 A. SOFFNER, *Die Grabung am konstanzer Fischmarkt*. Archäologische Ausgrabungen in Baden-Württemberg 1987. Stuttgart 1988, 355.
- SZILÁGYI 1988 A. SZILÁGYI, *Deckelpokal. Matthias Corvinus und die Renaissance in Ungarn*. Schallaburg '82, 484, Abb. 494.
- ZECCHIN 1975 L. ZECCHIN, *Cronologia vetraria veneziana e muranese dal 1408 al 1415*. Rivista della Stazione Sperimentale del vetri. 1975, 61.

AUFSCHWUNG DER GLASINDUSTRIE IN UNGARN ZUR MITTE DES 15. JAHRHUNDERTS

Auszug

Vorliegende Abhandlung bildet den Teil einer großen Arbeit, welche die aus den archäologischen Ausgrabungen stammenden mittelalterlichen Glasfunde bearbeitet. Bisher behandelte ich schon in mehreren Studien die in allen Teilen des Landes zum Vorschein gekommenen, aus dem 13–16. Jh. stammenden Glasgefäße von sehr guter Qualität und schöner Form, die ich für Venezianische Gläser halte und innerhalb der Glasfunde sehr gut auseinandergelassen werden können. Zugleich versuche ich das erstmal eine kleine Gruppe des Fundmaterials unserer heimischen Glasfabrikation vorzuführen und ihre Zeit zu bestimmen. Die vorgeführten Funde stammen aus der Mitte des 15. Jh. Es gibt auch frühere chronologische Zeichen für die ungarische Glaserzeugung, jedoch weist die Vermehrung der Funde zur Mitte des 15. Jh. auf den plötzlichen Aufschwung der heimischen Glasindustrie hin. Aufgrund der Statistik meiner sich auf das ganze Land erstreckenden Materialsammlung kann die große Beliebtheit der Venezianischen Glaswaren vom Ende des 13. bis Ende des 14. Jh. klar nachgewiesen werden. Zu Beginn des 15. Jh. hält ihr Handelsverkehr plötzlich inne und es kann das Fehlen der Funde festgestellt werden, sodann erscheinen sie von neuem vereinzelt zur Mitte des Jahrhunderts. Das Venezianer Glas wird nicht von den Venedigern selbst verbreitet, sondern in der Mehrheit von den Wiener oder rheinländischen deutschen Kaufleuten, die die Ware aus Venedig bringen. Zwischen Venedig und den deutschen Kaufleuten war schon eine sehr alte Verbindung vorhanden. Zur Zeit des Kaisertums von Sigismund war aber den deutschen Kaufleuten infolge der feindli-

chen Politik gegen Venedig durch die zwischen 1417–33 gültige Verordnung des Kaisers verboten, nach Venedig zu gehen. Vermutlich zug diese Verordnung nach sich, daß in Ungarn eine gut eingeführte und beliebte Ware plötzlich fehlte. Dieser Umstand brachte die heimische Industrie zum Aufschwung, die unter anderen die beliebte venezianischen Formen nachahmte: die kannelierten, optisch geblasenen und Nuppenbecher. Das Material der heimischen Gläser ist aber von schlechterer Qualität und auch die Ausführung schwächer. Aus dem Jahre 1429 steht uns ein Venediger Bericht zur Verfügung, nach welchem die Glasfabrikation zurückgeht, die Zahl der Glashütten abnimmt. Bald nachher (1438) gibt es Daten aus Zara und Alt-Ofen, die von dort angesiedelten, aus Italien stammenden Glasermeistern berichten.

Auch in den Studien mit ihren Berichten über die neuen Ausgrabungen in der Schweiz und in Deutschland tauchen auch die italienische Form nachahmenden, jedoch aus der sog. "Waldglas"-Hütte herausgekommenen Gläser auf. Das nach "Venezianischer Art" erzeugte Glas kam also nicht nur in Europa des 16–17. Jh. in mode, sondern war auch schon früher vorhanden. Dies verursacht in der Fachliteratur bei der Bestimmung der Herkunft der Glasgegenstände eine nicht geringe Unsicherheit. Mit der Bestimmung des ungarischen Fundmaterials möchte ich zur Lösung der Probleme beitragen. Außer den die Venezianer Produkte nachahmenden heimischen Erzeugnissen gibt es im Fundmaterial natürlich auch andere eigenartige heimische Formen, mit welchen ich mich in einer späteren Studie zu befassen wünsche.