

B. Hellebrandt Magdolna

A PÁCINI IV. BRONZLELET

Pácini Magyarország észak-keleti részén, a Bodrog és a Tisza által határolt területen fekszik. A községben és határában eddig négy bronzlelet került elő (1. kép). Az I–IV. leletek helyét a Községi Tanácson levő kataszteri térképek, és az ott dolgozók helyismerete alapján azonosítottuk 1989-ben.

A *pácini I. lelet* az Alsókenderhomok dűlőben került elő 1963-ban, szántáskor, edényben (MOLNÁR 1964, 25; KEMENCZEI 1964–65, 109; XXIII.t. 1–22; XXIV.t. 1–19; KEMENCZEI 1984, 126; LXII.a. 1–16; MOZSOLICS 1985, 166). A leletanyag a Magyar Nemzeti Múzeumban van, Ltsz.: 64.41.1–26.

A *pácini II. leletet* a Képhomok dűlőben találták 1963-ban (MOLNÁR 1964, 25; KEMENCZEI 1964–65, 109; XXV.t. 1–2; XXVI.t. 1–4; KEMENCZEI 1984, 125–126; LXII.t.b. 1–6; MOZSOLICS 1985, 166). A lelet a Magyar Nemzeti Múzeumban van, Ltsz.: 63.30.1–6.

Kemenczei Tibor mindkét leletet a Berkesz-kultúrát lezáró ópályi típusú bronzokhoz sorolta (KEMENCZEI 1984, 31–39), Mozsolics Amália a B. V.a. időszakba osztotta (MOZSOLICS 1985, 166).

A *pácini III. leletet* a Szemere dűlőben (KEMENCZEI-VÉGH 1964, 233), a Szenna-tanyánál, Leiszner József telkén találták földkitermeléskor, 1959-ben, 130 cm mélységben (MEGAY 1960, 232). A leletet Leiszner József ajándékozta a miskolci múzeumnak. Ltsz.: 60.22.1–38. A Ltsz.: 62.1.1–3. tárgyakat a Magyar Nemzeti Múzeum adta át később a Herman Ottó Múzeumnak (KEMENCZEI 1966, 55–56; XVII.t. 1–17; XVIII.t. 1–14; KEMENCZEI 1984, 180; CCI.t. 1–18; CCII.t. 1–20). Ezt a leletet Kemenczei Tibor a Gáva kultúra fémművességének 2. szakába sorolta (KEMENCZEI 1984, 78).

A *pácini IV. lelet* 1984-ben került napfényre. (Herman Ottó Múzeum Adattára 1710–84). Gál László a Ságvári u. 33. számú telken házat kezdett alapozni. Meszesgödör ásásakor bukkant a leletre, 90 cm mélységben a homokos talajban. Dankó Katalin, aki a leletmentést végezte, még látta a beásás foltját. Az együttes vételként került a miskolci múzeumba, eddig ez a legnagyobb, 72 darabot tartalmaz. A tárgyak a következők:

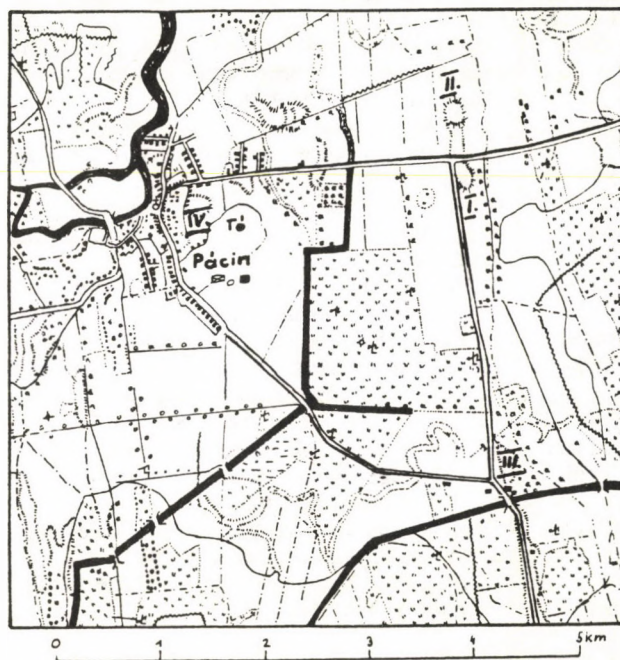
Edény (2. kép). Világos sárgászörös színű, néhol szürke foltokkal. A száj székebb, mint a has, a perem lekerekített, s alatta két oldalt két kis vízszintesen átfúrt szalagfűl helyezke-

dik el. Szélesszájú, öblös, kissé hordószerű alakja van. Fátm.: 11,2 cm, Sz.átm.: 21 cm, M: 25,7 cm. Ltsz.: 86.3.1.

Karika (3. kép 1). Háromszög átmetszetű, végei nem érnek össze, felülete sima, bal fele egyenetlen. Átm.: 8,3 cm. Súly: 274 gr. Ltsz.: 86.1.1.

Karika (3. kép 6). Háromszög átmetszetű tömör bronz, végei nem érnek össze. Felülete lyukas, hiányos, bal fele egyenetlen. Átm.: 8,3 cm. Súly: 205 gr. Ltsz.: 86.1.2.

Karika (3. kép 7). Háromszög átmetszetű tömör bronz, végei nem érnek össze, felülete lyukacsos, hiányos. Átm.: 8,1 cm. Súly: 190 gr. Ltsz.: 86.1.3.



1. kép A pácini bronzleletek lelőhelyei
Abb. 1. Fundorte der Bronzefunde von Pácini

Karika (3. kép 2). Háromszög átmetszetű tömör bronz, végei nem érnek össze, felülete viszonylag sima, bal fele durva, egyenetlen. Átm.: 10 cm. Súly: 340 gr. Ltsz.: 86.1.4.

Karika (3. kép 5). Durva kialakítású, felülete is egyenetlen, végei nem érnek össze. Átm.: 9,8 cm. Súly: 389 gr. Ltsz.: 86.1.5.

Karika (3. kép 4; 13–14. kép). Háromszög átmetszetű, felülete lyukacsos, bal fele egyenetlen, végei nem érnek össze. Átm.: 10 cm. Súly: 320 gr. Ltsz.: 86.1.6.

Karika (3. kép 3). Rombusz átmetszetű, végei nem érnek össze, és az öntőcsap maradványai rajta vannak, nem dolgoz-

ták el. Felülete korrodált. Átm.: 9,4 cm. Súly 228 gr. Ltsz.: 86.1.7.

Karika (4. kép 6). Rombusz átmetszetű, végei elkeskenyednek, ezzel szembeni oldalon az öntőcsap maradványa látszik. Átm.: 8 cm. Súly 100 gr. Ltsz.: 86.1.8.

Karika (4. kép 1). Rombusz átmetszetű, végei elkeskenyednek és nem érnek össze. Átm.: 8,2 cm. Súly 118 gr. Ltsz.: 86.1.9.

Karika (4. kép 3). Rombusz átmetszetű, durva, kidolgozatlan. Végei elkeskenyednek és nem érnek össze. Átm.: 8,5 cm. Súly 123 gr. Ltsz.: 86.1.10.

Karperec (4. kép 10). Kör alakú, végei találkoznak, de teljesen nem érnek össze. Végei felé a körátmetszetű karperec fokozatosan vékonyodik. Felülete függőleges és ferde vonalkázással díszített. Átm.: 7,8 cm. Súly 88 gr. Ltsz.: 86.1.11.

Karperec (4. kép 9). Kör alakú, végei találkoznak, de nem érnek össze, s végei felé a karperec vékonyodik. Díszítése függőleges és ferde vonalkázású, végénél, mint az előző is, sima. Átm.: 7,8 cm. Súly 109 gr. Ltsz.: 86.1.12.

Karika (4. kép 4). Kör alakú majdnem, de emlékeztet a patkó formára. Rombusz átmetszetű, végei elkeskenyednek, és nem érnek össze. Átm.: 8 cm. Súly 90 gr. Ltsz.: 86.1.13.

Karika (5. kép 2). Rombusz átmetszetű, végei felé elkeskenyednek, végei nem érnek össze. Átm.: 7,7 cm. Súly 50 gr. Ltsz.: 86.1.14.

Karika (4. kép 7). Rombusz átmetszetű, kidolgozatlan, öntésmaradványok vannak rajta körbe. Végei nem érnek össze. Átm.: 8 cm. Súly 64 gr. Ltsz.: 86.1.15.

Karika (5. kép 3). Rombusz átmetszetű, végénél az egyik elkeskenyedik, a másik a legvégén nem, törött. Átm.: 8,4 cm. Súly 85 gr. Ltsz.: 86.1.16.

Karika (5. kép 1). Rombusz átmetszetű, kidolgozatlan. Végei felé elkeskenyedik, végei nem érnek össze. Átm.: 8,5 cm. Súly 36 gr. Ltsz.: 86.1.17.

Karperec (5. kép 5). Rombusz átmetszetű, egyik vége elkeskenyedik, a másik hiányos, törött. Felülete sima, két darabban van. Átm.: 8,4 cm. Súly 30+18 gr. Ltsz.: 86.1.18.

Karperec (5. kép 5). Rombusz átmetszetű, vége elkeskenyedik, a másik hiányos, törött. Felülete sima, két darabban van. Átm.: 8,4 cm. Súly 30+18 gr. Ltsz.: 86.1.18.

Karperec (5. kép 6). Rombusz átmetszetű, végei felé elkeskenyedik, de mindkét vége hiányzik. Két darabban van. Átm.: 8,9 cm. Súly 9+55 gr. Ltsz.: 86.1.19.

Karperec (4. kép 2). Rombusz átmetszetű, végei felé elkeskenyedik. Átm.: 6,5 cm. Súly 35 gr. Ltsz.: 86.1.20.

Karperec (5. kép 7). Rombusz átmetszetű, végei felé elkeskenyedik. Két darabban van. Átm.: 7 cm. Súly 16+19 gr. Ltsz.: 86.1.21.

Karperec (4. kép 8). Rombusz átmetszetű, végei felé elkeskenyedik, végük egymásra hajlik. Átm.: 8 cm. Súly 41 gr. Ltsz.: 86.1.22.

Karperec (5. kép 4). Rombusz átmetszetű, de az anyag teker, kör alakú a karperec (?), végei egymásra hajlanak, és töröttek. Átm.: 8 cm. Súly 55 gr. Ltsz.: 86.1.23.

Karperec (4. kép 5). Rombusz átmetszetű, kör alakú, végei felé elkeskenyedik, és éppen egymásra ér a két vég. Felülete sima volt, de a korrózió miatt hiányos. Átm.: 5,8 cm. Súly 19 gr. Ltsz.: 86.1.24.

Karperecdarab (5. kép 8). Ívelő töredék. Felülete hiányos, korrodált. Átm.: 7,2 cm. Súly 18 gr. Ltsz.: 86.1.25.

Balta (6. kép 8). Félholdas kávájú, tokos, füles balta. H.: 11 cm. Súly 180 gr. Ltsz.: 86.1.26.

Balta (6. kép 11). A balta alsó része, az éle van meg. H.: 6,8 cm. Sz.: 5,3 cm. Súly 209 gr. Ltsz.: 86.1.27.

Balta (6. kép 9). A balta alsó, fvelő éle van meg. H.: 5,4 cm. Sz.: 5,4 cm. Súly 152 gr. Ltsz.: 86.1.28.

Balta (6. kép 10). Balta kissé szélesedő élének maradványa, felső része hiányzik. H.: 5,7 cm, Sz.: 5,2 cm. Súly 144 gr. Ltsz.: 86.1.29.

Balta (6. kép 5). Peremes, ovális nyílású balta, perem alatt három plasztikus „V” alakú dísz van egymás alatt. Éle hiányzik. H.: 9,6 cm. Súly 295 gr. Ltsz.: 86.1.30.

Lándzsatok töredéke (6. kép 3). Bronz, öntött, egyik vége töredék, ez a keskenyebb, a másik szélesebb, s itt az anyag elkeskenyedik. H.: 6,1 cm. Súly 55 gr. Ltsz.: 86.1.31.

Sarló. Egygombos, pengéjén egy borda látható. Vége kissé hiányos. H.: 12,9 cm. Súly 58 gr. Ltsz.: 86.1.32.

Sarló (7. kép 3). Egy kis lapos gombja van, pengérsze sima, vége kissé hiányos. Gombtól a végéig mért H.: 11,1 cm. Súly 27 gr. Ltsz.: 86.1.33.

Sarló (7. kép 2). Egy magas gombja van, ép, bár a felületét a rozsdá kiette. Gombtól a végéig mért távolság 11 cm. Súly 30 gr. Ltsz.: 86.1.34.

Sarló (7. kép 1). Egygombos, pengéjén egy plasztikus borda van. Gombtól a végéig mért H.: 12,9 cm. Súly 52 gr. Ltsz.: 86.1.35.

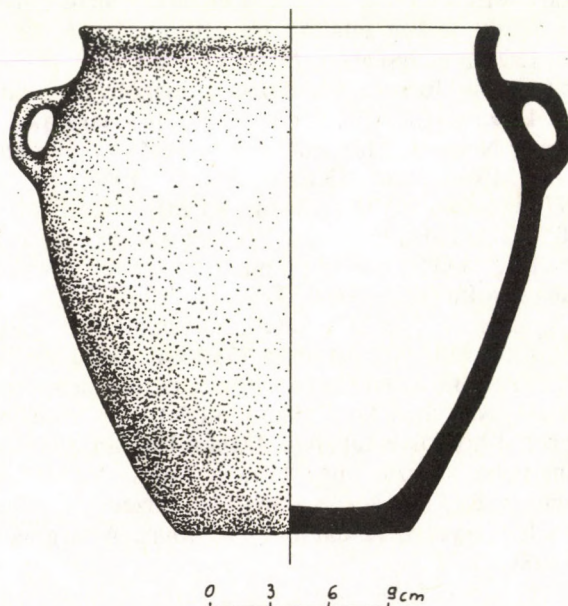
Sarló (11. kép 1). Egy egész lapos gombja van, pengéje sima, ép, vége lekerekített. Gombtól a végéig mért H.: 11,4 cm. Súly 31 gr. Ltsz.: 86.1.36.

Sarló. Egy gombja van, pengéjén egy borda, a szélén is természetesen egy magas lécs fut végig. H.: 12,9 cm. Súly 60 gr. Ltsz.: 86.1.37.

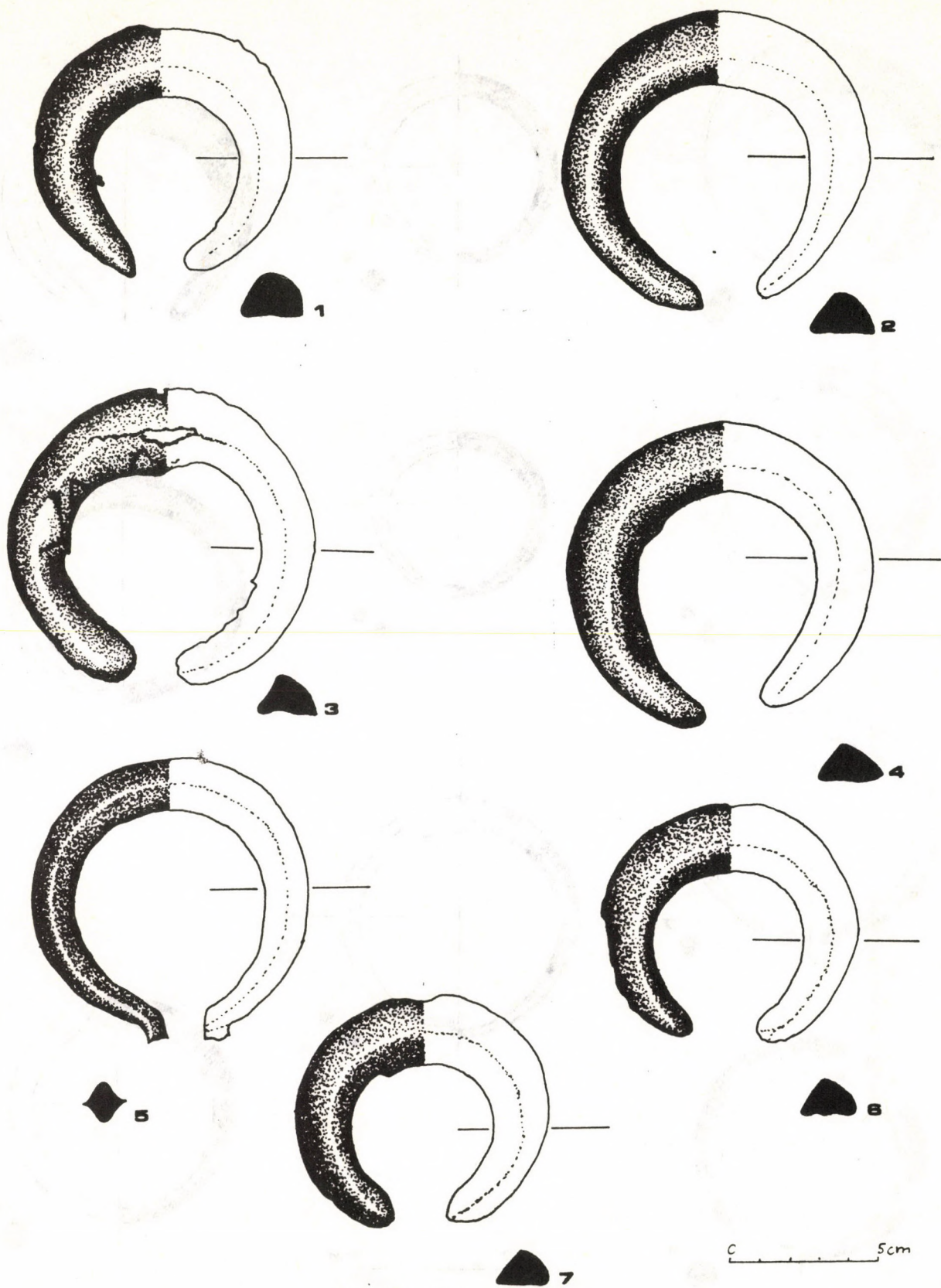
Sarló. Egy gombja van, a penge szélén magas lécs fut végig, ezen belül borda látszik. Erősen korrodált. Gombtól végéig mért H.: 12,6 cm. Ltsz.: 86.1.38.

Sarló (11. kép 2). Egy gombja van, a penge szélén magas lécs fut végig, e mellett borda látható, vége lekerekített. Gombtól végéig mért H.: 12,6 cm. Súly 55 gr. Ltsz.: 86.1.39.

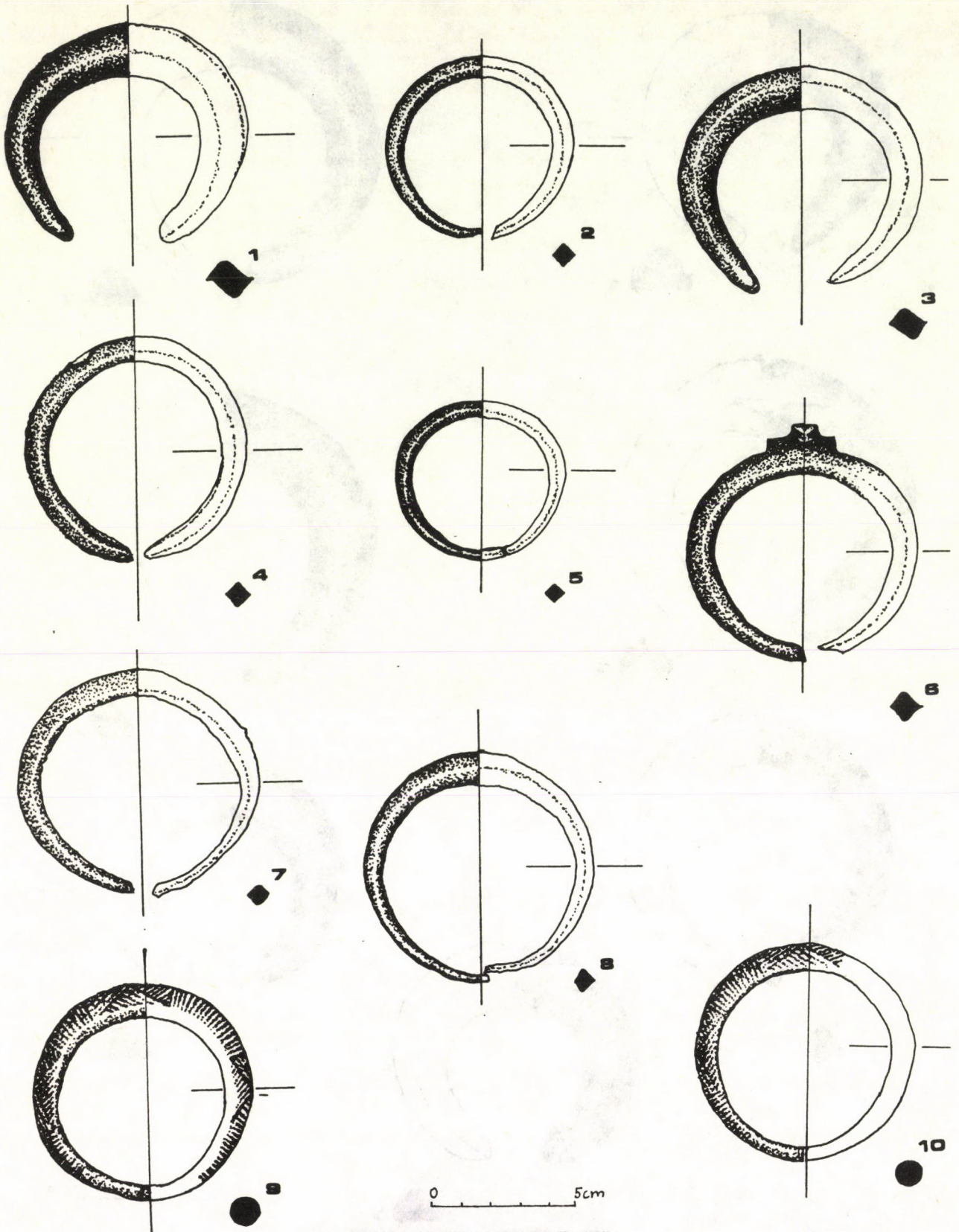
Sarló (7. kép 8). Nyélnyújtványos. Szélén két borda látszik a pengérszen, melynek vége görbe és hiányos. H.: 11,3 cm. Súly 80,5 gr. Ltsz.: 86.1.40.



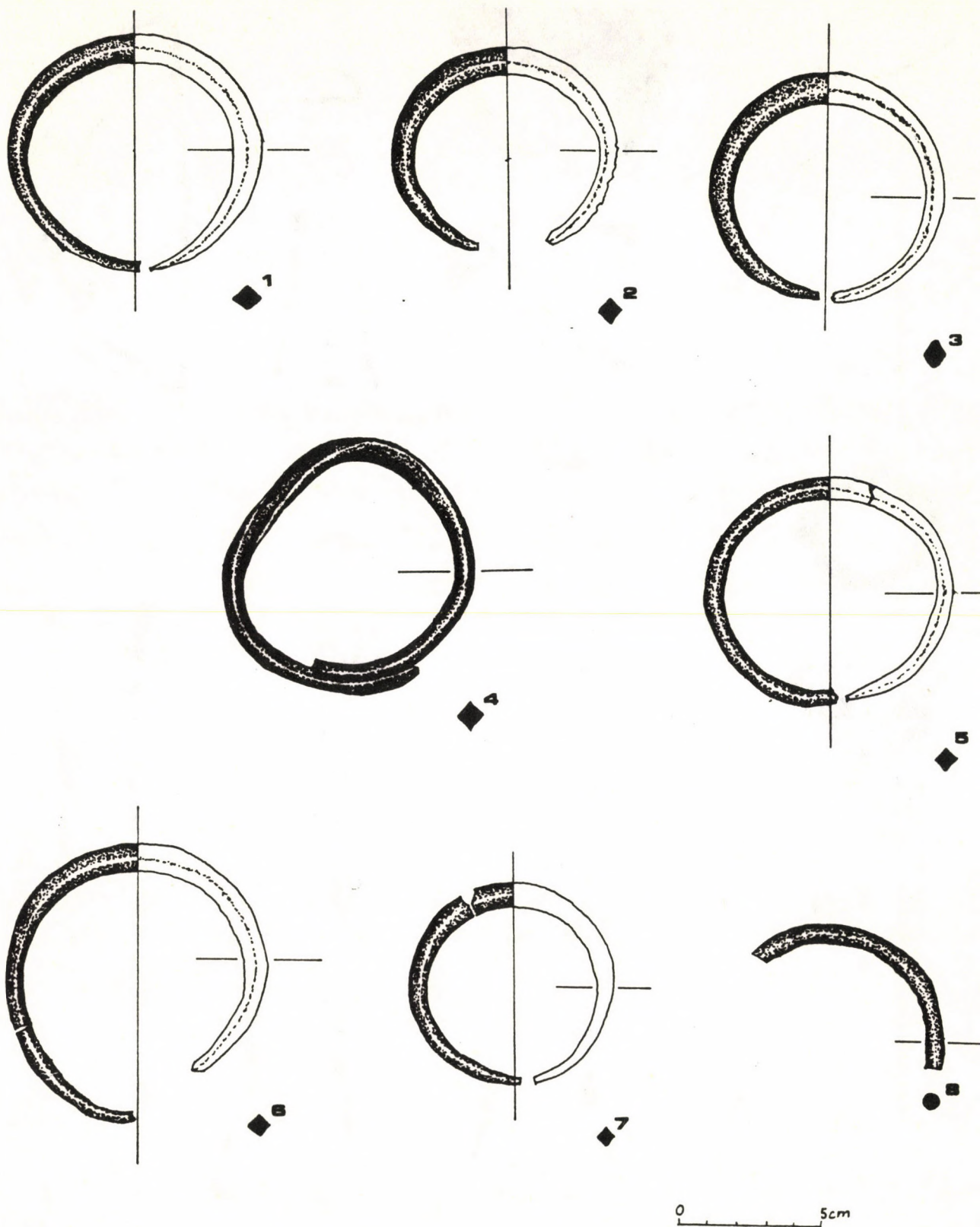
2. kép A IV. pácini bronzlelet edénye
Abb. 2. Das Gefäß des Bronzefundes von Pácin IV.



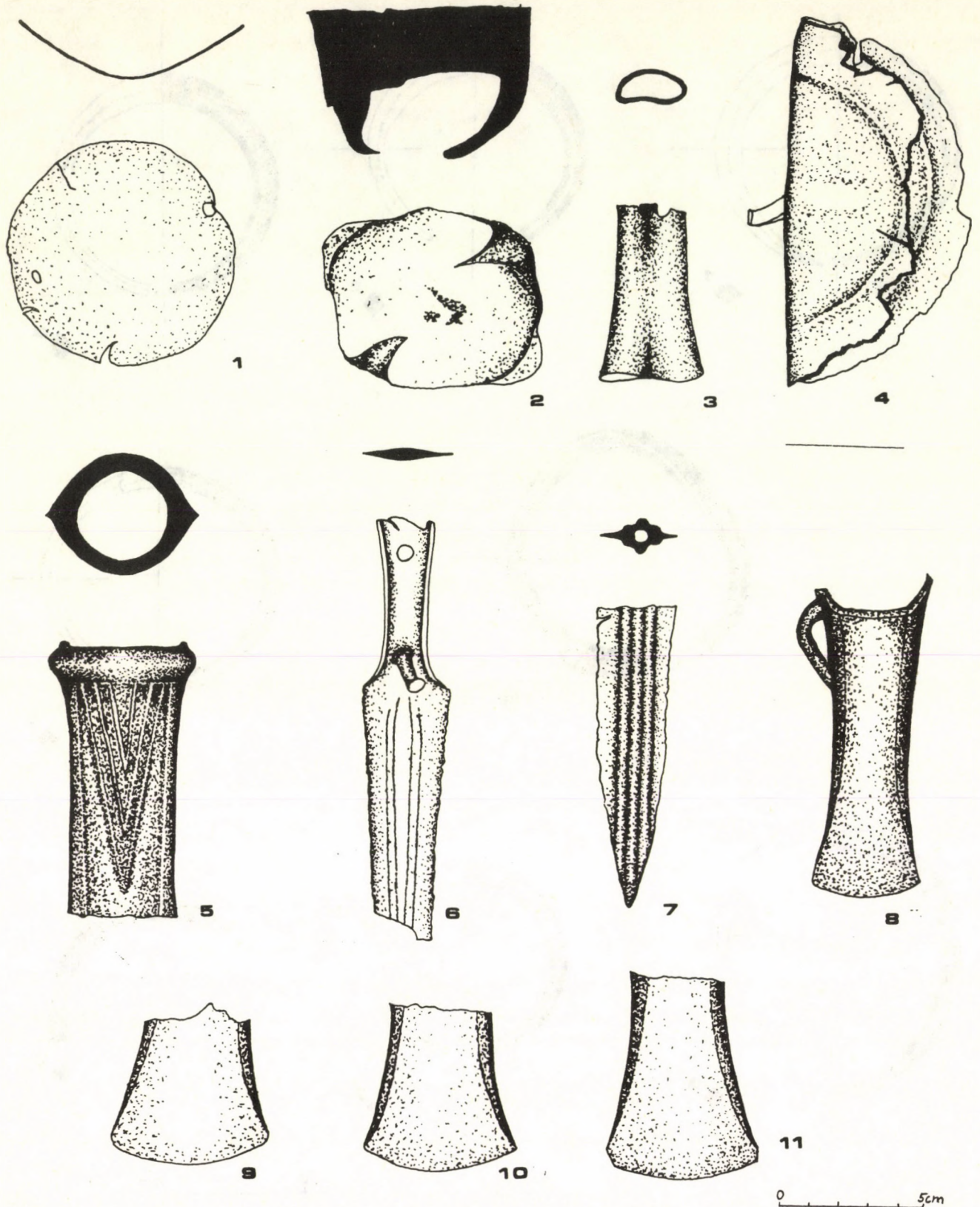
3. kép Pácin IV. bronzlelet. Karikák
Abb. 3. Bronzefund von Pácin IV. Ringe



4. kép Pácin IV. bronzlelet. Karikák
 Abb. 4. Bronzefund von Pácin IV. Ringe



5. kép Pácin IV. bronzlelet. Karikák
Abb. 5. Bronzefund von Pácin IV. Ringe



6. kép Pácin IV. bronzlelet. 1, 4: Korongok, 2: öntőcsap, 3, 7: lándzsarészek, 5, 8–11: balták, baltarészek, 6: tőr
 Abb. 6. Bronzefund von Pácin IV. 1, 4: Scheiben, 2: Gießzapfen, 3, 7: Lanzenteile, 5, 8–11: Beile, Beilteile, 6: Dolch

Sarló (7. kép 10). Nyélnyújtványos, a nyélen három borda van, melyek ferde bevágásokkal díszítettek. H.: 10 cm. Súlya 45 gr., Ltsz.: 86.1.41.

Sarló (7. kép 7). Nyelének két szélén rovátkolt borda van. A penge kissé behajlik és hiányos. H.: 13,1 cm. Súlya 65 gr. Ltsz.: 86.1.42.

Sarló (7. kép 6). Nyélnyújtványos. Nyelének két szélén plasztikus borda, melyek ferde bevágásokkal díszítettek, bordák között lent két félkörív, középen hosszan egy egyenes, fent három vízszintes plasztikus borda zárja a nyél mintáját. A penge hiányos. H.: 12,9 cm. Súlya 77 gr. Ltsz.: 86.1.43.

Sarló (7. kép 5). Nyélnyújtványos sarló, markolatán a két szélén és közepén borda van, mely ferde bevágásokkal díszített. H.: 13,8 cm. Súlya 62 gr. Ltsz.: 86.1.44.

Sarló (7. kép 4). Nyélnyújtványos, nyelén három borda látható. A pengérszék körülbelül a fele van meg. H.: 14,1 cm. Súlya 93 gr. Ltsz.: 86.1.45.

Sarló (11. kép 3). Nyélnyújtványos. A nyél két szélén és közepén borda van, melyet ferde bevágások díszítenek. Csúcsa hiányzik. H.: 16 cm. Súlya 105 gr. Ltsz.: 86.1.46.

Sarló (7. kép 11). Nyélnyújtványos sarló töredéke, egy helyen átlukasztott. H.: 7,5 cm. Súlya 28 gr. Ltsz.: 86.1.47.

Sarló (7. kép 9). Nyélnyújtványos sarló töredéke, felébe hajtva. H.: 6 cm. Súlya 50,1 gr. Ltsz.: 86.1.48.

Sarló (7. kép 12). Nyélnyújtványos sarló kis töredéke. H.: 5,6 cm. Súlya 22 gr. Ltsz.: 86.1.49.

Korong (6. kép 4). Kör alakú lemez, középen fül maradványa. Felébe hajtott. Átm.: 13 cm. Súlya 89 gr. Ltsz.: 86.1.50.

Lándzsatöredék (6. kép 7). Lándzsa csúcsának töredéke. Erősen bordázott. Belül kör átmetszetű üreg van. H.: 10,2 cm. Súlya 55 gr. Ltsz.: 86.1.51.

Tőr (6. kép 6). Nyélnyújtványos, markolatán két szegecslyuk van, az egyikben az egykori nittszeg is benne van. A pengén két-két párhuzamos vonal látszik. H.: 14,5 cm. Súlya 65 gr. Ltsz.: 86.1.52.

Lemez. Egyik vége elkeskenyedő, lapos bronz. H.: 4,2 cm. Súlya 2 gr. Ltsz.: 86.1.53.

Csákány (8. kép 1). Nyakkorongos. Nyéllyuknál közepén plasztikus csúcs látszik mindkét oldalt. A nyélcső sima. H.: 17 cm. Súlya 163 gr. Ltsz.: 86.1.54.

Csákány (8. kép 3). Rövid nyéllyuk alatt kiszélesedő lemez, melynek közepén borda volt, a nyéllyuk felett stilizált madárszerű állat maradványa látható. H.: 18 cm. Súlya 60 gr. Ltsz.: 86.1.55.

Csákány (8. kép 2). Nyéllyuk alatt kiszélesedik a lemez, két szélén és közepén borda volt, a nyéllyuk felett széles, lapos bronzlemez. H.: 15,2 cm. Súlya 80 gr. Ltsz.: 86.1.56.

Csákány (8. kép 5). Hiányos nyéllyuk alatt hosszú trapéz alakú lemez, melyen közepén borda érzékelhető. A nyéllyuk felett stilizált madárszerű állatalak van. H.: 16,6 cm. Súlya 55 gr. Ltsz.: 86.1.57.

Csákány (8. kép 4). A nyéllyuk alatt hosszú, szélesedő rész van, közepén bordával, a nyéllyuk felett stilizált madáralak látszik. H.: 24,1 cm. Súlya 183 gr. Ltsz.: 86.1.58.

Csákány (10. kép). A nyéllyuk vízszintes, ez alatt szélesedő bordaéle van. A nyéllyuk felett madárszerű állatfigura látszik. H.: 24,2 cm. Súlya 159 gr. Ltsz.: 86.1.59.

Bronz félgömb (6. kép 1). Vékony, két helyen, egymással szemben átlukasztott. Átm.: 7,9 cm. Súlya 33 gr. Ltsz.: 86.1.60.

Bronz tárgy (6. kép 2). Lekerekített téglalap alakú, tömör, melynek négy szögletéből elhegyesedő végű, begördülő bronz hajlik a közép felé, kettő van meg. H.: 3,6 cm. Súlya 91 gr. Ltsz.: 86.1.61.

Bronz rög (9. kép 1–4; 12. kép 1). Valószínű balta trapéz alakú vége látható benne. Élénk zöld és barna patina van a felületén. H.: 9 cm. Súlya 268 gr. Ltsz.: 86.1.62.

Bronz rög (12. kép 2). Nagyjából háromszög alakú nehéz rög. H.: 5,6 cm. V.: 2,2 cm. Súlya 149 gr. Ltsz.: 86.1.63.

Bronz rög (12. kép 3). Lapos, majdnem kör alakú olvadék. H.: 5 cm. Súlya 120 gr. Ltsz.: 86.1.64.

Bronz rög (12. kép 6). Kisméretű zömök darab permetkék patinával. H.: 3,2 cm. Súlya 90 gr. Ltsz.: 86.1.65.

Bronz rög (12. kép 4). Vaskos darab, zöld és permetkék patinával. H.: 9 cm. Súlya 605 gr. Ltsz.: 86.1.66.

Bronz rög (12. kép 5). Lapos darab, nyélnyújtványos tárgy és bordázott nyelű sarló töredékével. H.: 10 cm. Kés sz.: 4,2 cm. Súlya 151 gr. Ltsz.: 86.1.67.

Bronz rög (12. kép 7). Lapos, kissé ívelő olvadék. H.: 7,6 cm. Súlya 206 gr. Ltsz.: 86.1.68.

Bronz rög (12. kép 8). Lapos, egyenetlen vastagságú olvadék. H.: 6,1 cm. Súlya 91 gr. Ltsz.: 86.1.69.

Bronz rög (12. kép 9). Hosszúkás, hullámos olvadék. H.: 6,1 cm, 8,6 cm. Súlya 77 gr. Ltsz.: 86.1.70.

Bronz rög (12. kép 10). Kissé ovális alakú olvadék bronz. H.: 7 cm. Súlya 132 gr. Ltsz.: 86.1.71.

Bronz rög (12. kép 11). Háromszög alakú olvadék. H.: 6 cm. Súlya 95 gr. Ltsz.: 86.1.72.

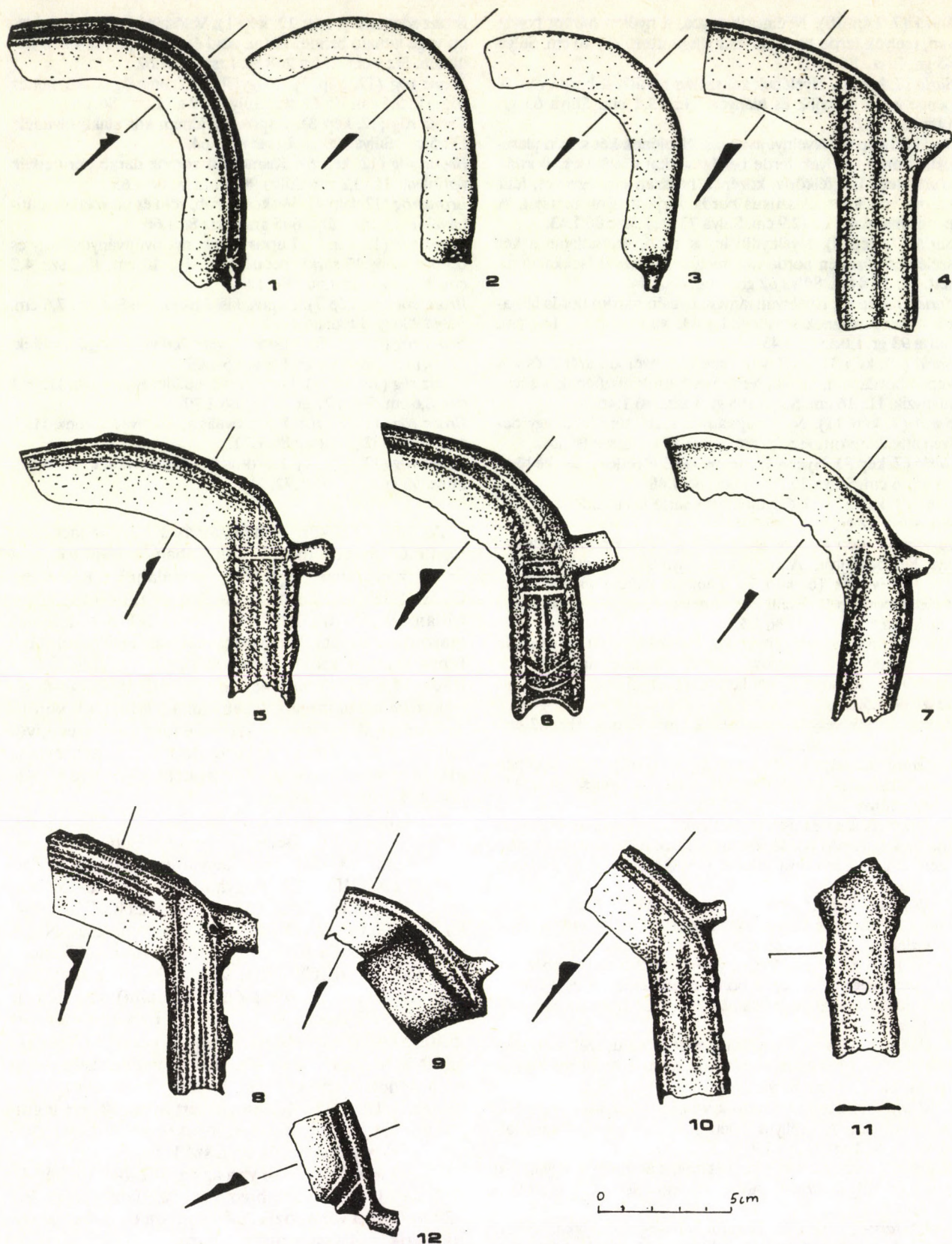
Az edény (2. kép) párhuzamát a Kárpát-medence területén az urnaezős kultúrában, a Kyjatice és a Gáva kultúrában egyaránt megtaláljuk (KEMENCZEI 1984, 68). Párhuzama Zvolen (Zólyom) anyagában (BÁTORA 1979, 9. kép 11.14) is fellelhető. Hasonlít még egy fazékhoz, mely az Igrici-Zombori tanya kerámia raktárleletében került elő (HELLEBRANDT 1991, 12. kép 4; *ibid.*, HOMÉ 1977, 80–82).

Karika alakú tárgy 7 darab van a leletben (3. kép 1–7). Formájuk inkább a patkóra emlékeztet. Egy kivételével félkör, illetve lekerekített sarkú háromszög átmetszetűek. Anyaguk durva, nehezek, súlyuk 190–389 gr között váltakozik.

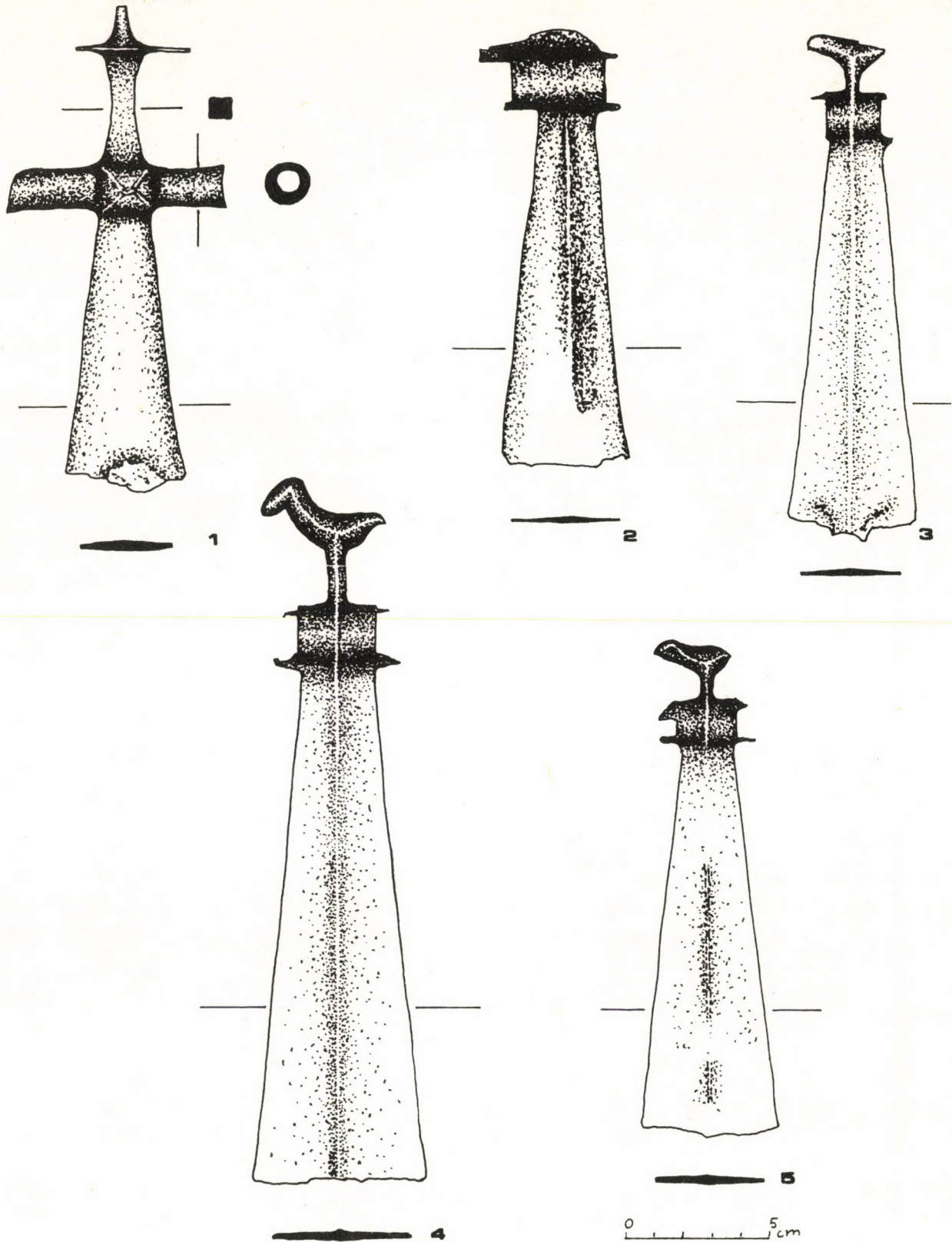
Hasonlókat találtak Balsán (KEMENCZEI 1984, CLXVI.t. 16–19), Berkeszen (KEMENCZEI 1984, CLXVIII.t. 13–15), Tiszanyagfalun (KEMENCZEI 1984, CLXXIII.a.t. 2), Nagyhalászon a Tétke dombon és a Pálhalom dűlőben is (KEMENCZEI 1984, CLXXIII.b.t. 1–2, CLXXIII.c.t. 6), Nyíracsad-Nagyerdőn (MOZSOLICS 1973, 57.t. B. 16–17), Tiszadobon (MOZSOLICS 1985, 203.t. 42), de a sort még folytathatnánk. A zempléni (Zemplén) leletben is volt ilyen (GAŠAJ 1982, 5. kép 1). Ez a típus a Gáva kultúra első szakaszának leleteiben gyakran előfordul (KEMENCZEI 1984, 74), nyers kivitelezésük miatt nem lehetnek karperecek, hanem, mint ahogy Kemenczei Tibor is feltételezte, értékmérők, de leginkább, s ezt gondoljuk mi is, nyersanyagként szerepeltek, s rúdon például könnyen szállíthatták.

Kisebb karika 8 darab van az együttesben (4. kép 1–8, 5. kép 1–3, 5–7) rombusz átmetszetűek, súlyuk 36–123 gr között váltakozik. Lényegében ezekre is az vonatkozik, ami a nagy méretűekre.

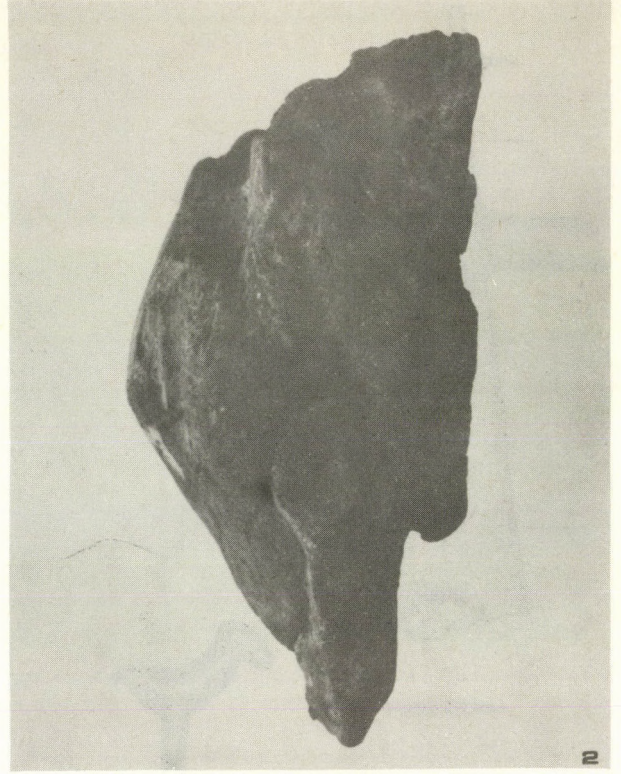
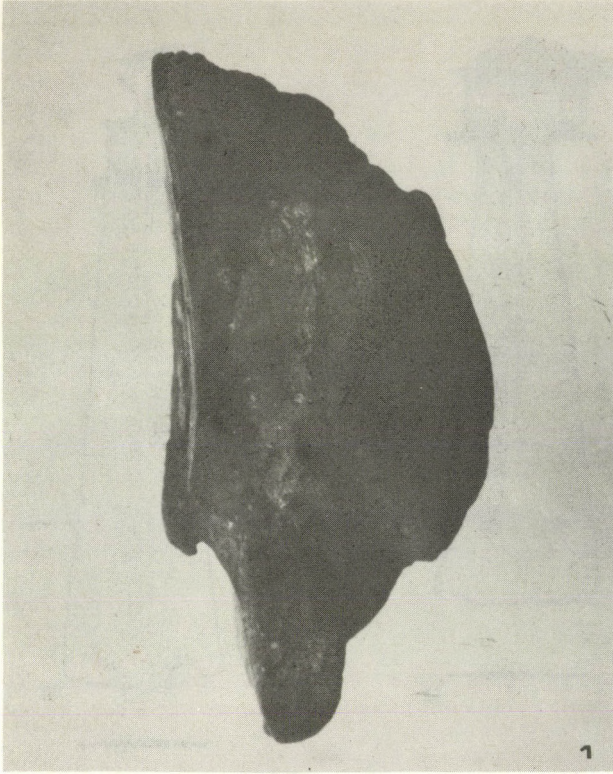
Figyelemre méltó a két kör átmetszetű *díszített karperec*. Ez a típus a R BD–Ha A₁ periódusok idején



7. kép Pácín IV. bronzlelet. Sarlók
 Abb. 7. Bronzefund von Pácín IV. Sicheln



8. kép Pácin IV. bronzlelet. Csákányok
Abb. 8. Bronzefund von Pácin IV. Äxte



9. kép Pácín IV. bronzlelet. Az acélborftású bronz rög
Abb. 9. Bronzefund von Pácín IV. Der mit Stahl bedeckte Bronzeklumpen



10. kép Pácín IV. bronzlelet.
Nyélcsöves csákány, madárfigurával
Abb. 10. Bronzefund von Pácín IV.
Schaftrohrnaxt mit Vogelfigur

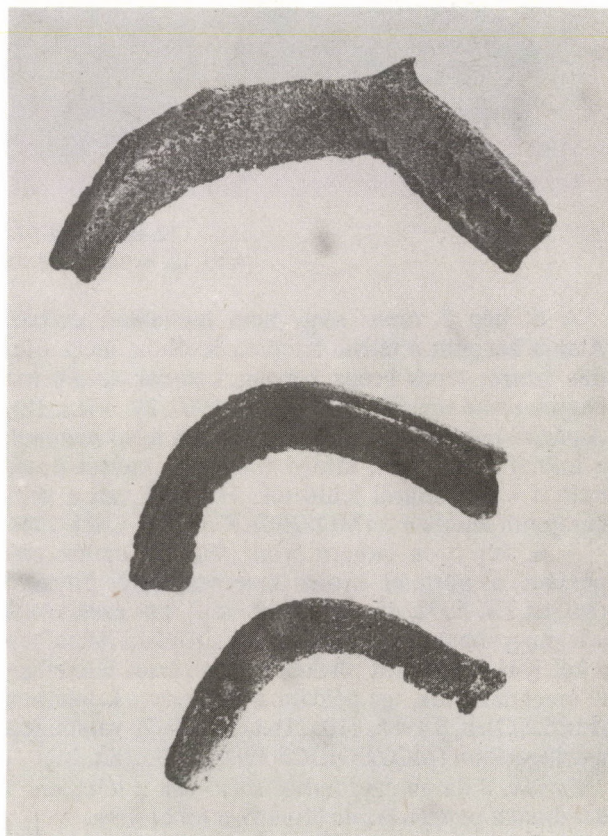
különösen kedvelt volt (MOZSOLICS 1973, 56) a Felső-Tisza vidéken, Erdélyben és a Felvidéken. Hasonló van a pácini I. leletben (KEMENCZEI 1964–65, XXIII.t. 15). Pontos párhuzama a zempléni (Zemplén) leletben is megtalálható (GAŠAJ 1982, 5. kép 2). Díszítetlen karperec lehetett az ugyancsak

kör átmetszetű töredék darab (5. kép 8). Az 5. kép 4, karperec formára tekert nyersanyagdarab.

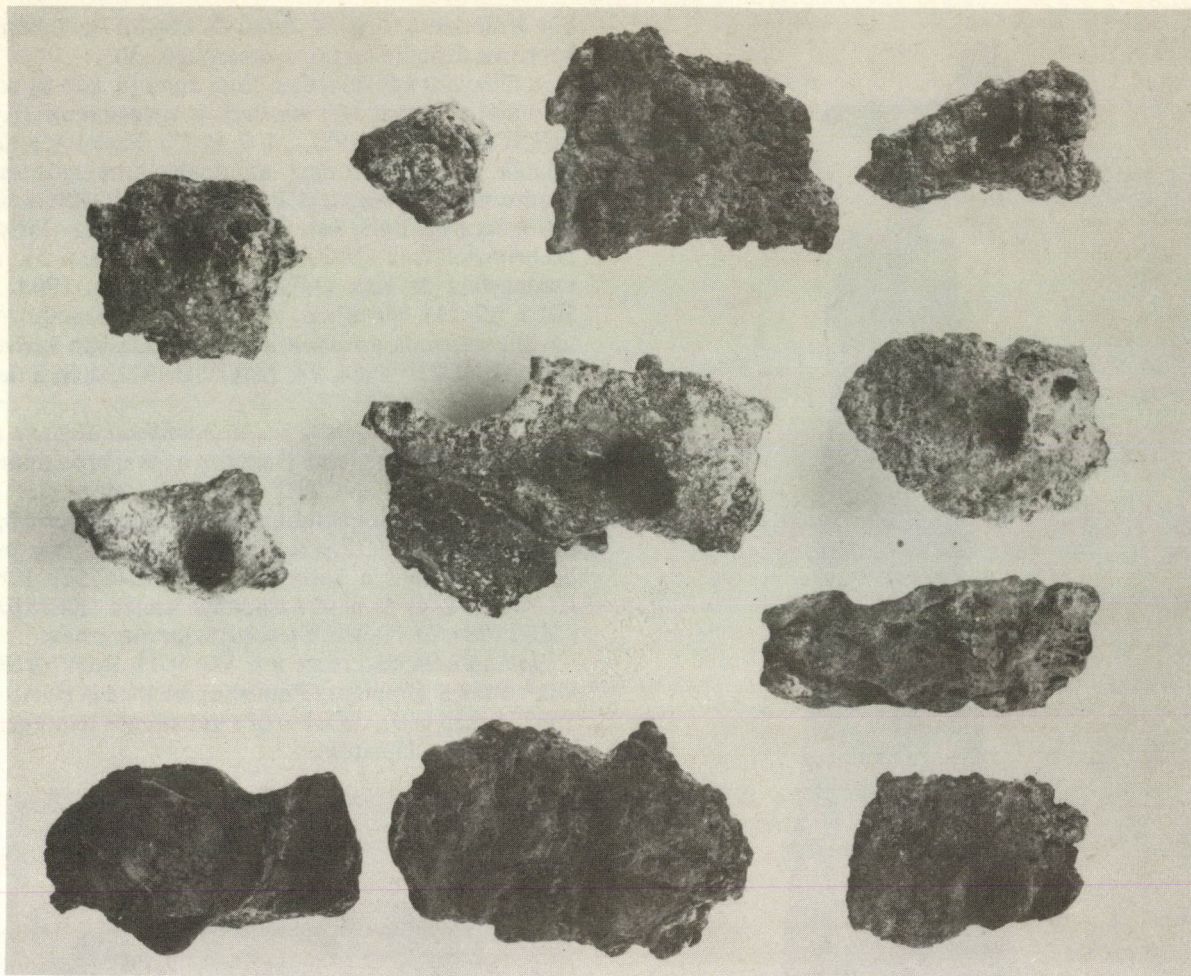
A *félholdas kávájú tokos, füles balta* (6. kép 8) párhuzamát a pácini III. leletben is megtaláljuk (KEMENCZEI 1966, XVII.t. 4–7. 9. 13). Ezeknek a baltáknak a gyártását még az ópályi bronzművesség kezdte meg, de készítették később is (MOZSOLICS 1973, 38; *ibid.*, 1985, 34). Hasonló van például Piricse II. bronzleletben (MOZSOLICS 1985, 200.t. 5), Tiszánagyfalu és Kék (MOZSOLICS 1985, 196.t. 1; 191.t. 17–21) leleteiben. Az erősen ívelő, felhúzott kávájú változata azonban a HB periódusban kedvelt (KEMENCZEI 1984, 74; MÁTHÉ 1972, 408; 2. kép 16, 18).

A *fületlen, háromszög alakú bordákkal díszített* (6. kép 5) *baltát* Kemenczei T. szerint a gávai bronzipar is készítette (KEMENCZEI 1984, 74). Mozsolics A. szerint a kurdi szint baltáinak jellegzetessége ez a forma és díszítés (MOZSOLICS 1985, 32–38). Hasonló baltákat például a kemecsei (KEMENCZEI 1984, CLXXI.t. 2–4) és a sárazsadányi leletek (KEMENCZEI 1984, CLXXVII.b.t. 8.10) is tartalmaznak.

Baltatöredék alsó része a 6. kép 9–11. Ilyen töredékek voltak a zempléni (Zemplén) leletben is (GAŠAJ 1982, 5. kép 6–9), de a kurdi szint számos leletegyüttesében megtalálhatók.



11. kép Pácín IV. bronzlelet. Sarlók
Abb. 11. Bronzefund von Pácín IV. Sicheln



12. kép Pácini IV. bronzlelet. Bronz rög
Abb. 12. Bronzefund von Pácini IV. Bronzklumpen

A 6. kép 2. bronz tárgy nem használati eszköz. Alakja hasonlít a tálygai leletben levőhöz, mely a leírás szerint lapos bronz korong, s ennek szélén két hegyes túska van (KEMENCZEI 1969, 29; VII.t. 18). A pácini lelet megtekintésekor, a balta felső részénél, a toknál keletkezett, kifolyt öntőcsap, melyet öntés után a kész baltáról leütöttek. Hasonló van a jászkarajenői leletben is (MOZSOLICS 1985, 250.t. 22).

A 6. kép 1-en látható bronz félgömb emlékeztet például a pörtétei bronz kincsben levő pitykére (MÜLLER 1972, 65–66; 11–12. kép), bár ezek közül a legnagyobbak is csak 3,9 cm átmérőjűek. Általában a két lyukkal ellátott pitykék a kurdi szint leleteiben is megtalálhatók, így például a debreceni I. leletben (MOZSOLICS 1985, 110; 216.t. 1–2. 5–7), valamint a nyírlugosiban (MOZSOLICS 1985, 162; 218.t. 21).

Sarlók. 8 darab egygombos sarló van a leletben, 5 darabnál a pengén borda látható, a többi sima.

Egygombos sarló (például a 7. kép 1) a R BB periódustól a Ha B korig volt használt eszköz (MOZSOLICS 1973, 42). Volt az ócsanáosi leletben (HEL-

LEBRANDT 1986a, 4. kép), s megtalálható a pácini III. leletben (KEMENCZEI 1966, XVII.t. 15, 17).

Nyélnyújtványos sarlótöredék 10 darab van leletünkben. Ezek közül csak a 7. kép 5. látszik épnek. A széles, erősen bordázott pengéjű sarlók a Ha A–B periódusra jellemzőek (MOZSOLICS 1985, 44–45). Máthé Márta szerint a későbronzkortól a nyélnyújtványos sarlót használták aratósarlóknak, s az egygombos sarlót használták fűvágásra (MÁTHÉ 1972, 409). Kimondottan a Ha B-re tartja jellemzőnek, ha a sarló belső perembordája ívelten hajlik a sarló hegyéig, mint a nádudvari (MÁTHÉ 1972, 409; 3. kép 4.5.8. stb.), melyhez részben hasonlít leletünk 7. kép 6. sarlója. Emlékeztetnek a pácini IV. lelet nyélnyújtványos sarlóira a zempléni (Zemplén) lelet hasonló nyélnyújtványos sarló is (GASAJ 1982, 1. kép 2–7; 2. kép).

A 6. kép 4. bronz tárgyhoz hasonlóak a pörtétei lelet korongjai (MÜLLER 1972, 59–61, 4. kép 1.2; 5. kép 1.2; 6. kép 1.2; 7. kép 1.2), amelyeknek nagysága, átmérője 7,6–13,4 cm között váltakozik. Ezek a pitykék

és korongok elképzelték felsőruházat díszítőiként, amelyeket tulajdonosa a Ha A₁ időszak végén viselhetett (MÜLLER 1972, 70–71). Hasonló korongok vannak az ópályi típusú leletekben is (MOZSOLICS 1973, 69).

A *lándzsatöredék* (6. kép 7) bordázott tokú. Analógiáját megtaláljuk például a II. sárospataki bronzleletben (HELLEBRANDT 1986b, 4. kép 3). Használatukat a Reinecke BD–HA idejére tehetjük (JACOB–FRIESEN 1967, 220).

A *tör* (6. kép 6) nyélnyújtványos, típusa szintén sokáig volt használatban. A pácini párhuzamát többek között a csitári leletben találjuk (TÁRNOKI 1987, 16; VII.t. 15), bár annak nyele párhuzamos. Kissé fvelő nyelvű tört láthatunk a Pétervására II. leletben (KEMENCZEI 1964–65, V.t. 19), a felsőzsolcai leletben (KEMENCZEI 1964–65, XIII.t. 2), valamint a Graffenried-féle gyűjteményben Magyarország területéről, és egy volt a vilyi kincsben (HAMPEL 1886, XIX.t. 2–3), valamint az aranyosi kincsben (HAMPEL 1896, CCXVI.7). E török használatát Kemenczei Tibor a rimaszombati horizont idejére keltezte, azaz a B BD végére, H A elejére (KEMENCZEI 1964–65, 133), Mozsolics Amália az aranyosi szintbe sorolta őket (MOZSOLICS 1985, 119; 175; 275.t.).

A *nyakkorongos csákányt* (8. kép 1.) Felső Tisza vidéki–erdélyi származásúnak tarthatjuk (MOZSOLICS 1973, 14–22, VULPE 1970, 46–97). A pácini



14. kép Pácin IV. bronzlelet.

Karika lapos oldala

Abb. 14. Bronzefund von Pácin IV.
Flache Seite eines Ringes



13. kép Pácin IV. bronzlelet.

Karika domború oldala

Abb. 13. Bronzefund von Pácin IV.
Konvexe Seite eines Ringes

párhuzama az abaújszántói (KEMENCZEI 1964–65, XX.t. 1), valamint a vajdácskai (MOZSOLICS 1985, 210–211; 205.t. 1) darab. Az utóbbit Mozsolics Amália a kurdi horizont időszakába helyezte. Hasonló még a berkeszi (KEMENCZEI 1984, 74; CLXVIII.t. 4) példány is. Ez Kemenczei Tibor véleménye szerint a Gáva kultúra első szakasza fémművességének emléke.

Az egyik *csákány* (8. kép 2) nyélcsöve felett lapos fvelt dísz van. Párhuzamát megtaláljuk a zempléni (Zemplén) leletben (GAŠAJ 1982, 282; 4. kép 6–8). Ívelt záródású fokrészről ismerünk csákányról Észak-Erdélyből is (RETEGAN–SOROCEANU 1981, 31. kép 3).

A *nyélcsöves csákányok* (8. kép 3–5, 10. kép) egyedülállóak. A nyéllyuk felett egy plasztikus, elnagyoltan mintázott madáralakot láthatunk. A bronzkorban és a korai vaskorban többféle megfogalmazásban találhatjuk az emlékanyagban az úgynevezett kacsa-, vagy madárfigurát (KOSSACK 1954).

A *bronz edényeknél* megfigyelhetjük, hogy ennek az állatnak hátrább vannak a lábai, mint ahogy azt az egyensúlya igényelné, kimondottan úszólábakkal rendelkezik, mint például a csicseri (Cicerovce), (HAMPEL 1886, LXVII.t. 3 a–b; KOVÁCS 1972, 5. kép) és egy Magyarország lelőhelyű darab (HAMPEL 1886, LXVIII.t. 5. a.b) a Magyar Nemzeti Múzeumban. Ennek az állatnak hosszú lábai is arra engednek következtetni, hogy vízi szárnyasról van szó. *Plasztikusan megformált* madárfigura van a sárazsádányi és a Ti-

szavasvári-Téglagyár-i leletben (KEMENCZEI 1984, CLXXVIII.a.t. 12 és CCXII.t. 9), a velemiben (MISKE 1898, 142/22; 144), valamint a nagydémi bronzkincsben (HAMPEL 1896, CXCV.t. 18). Találtak ilyen Erdélyben is (BASSA 1968, 40; 26. kép). Kettős madár alakú *csüngődísz* ismert Szatmárból (MOZSOLICS 1973, XXIX.t. 11), hasonló rendeltetésű lehetett a nádudvari darab (MÁTHÉ 1972, 411; 4. kép 10), s a velemi (MOZSOLICS 1985, 231 A.t. 18, 19), valamint egy Borsod megyéből származó dísz (HAMPEL 1896, 29. kép). Ilyen kettős madárfigura látható még a gyöngyössolymos–kishegyi IV. leletben levő *tölcsércsüngőn* (KEMENCZEI 1978–79, 138; 140; V.t. 6). Ezek a formák tulajdonképpen a Ha–B-re jellemzőek. Szinte ugyanez a kettős vízi szárnyas ábrázolás figyelhető meg a mezőkövesdi II. leletben levő *üstön* (PATAY 1969, 4–5. kép. XLIX.t.). Előfordul ez a motívum bronzedényeken úgy is, hogy a madáralakok egymással szembe fordulnak, például a nyírlugosi (KEMENCZEI 1984, CCXV.c.t. 25), a sényői (PATAY 1969, XLVII.t. 2), s a hajdúböszörményi (KEMENCZEI 1984, CXCVI.a.t. 1) bronzedényeken. Ismert jobb felé forduló madárfejekből álló motívumsor is (KEMENCZEI 1984, CCXIII.a.t. 3) a tiszavasvári szűrbédénnyről. Két, egymással szemben álló, hosszúlábú madárábrázolás látható a rinyaszentkirályi *bronz lemezen* (HAMPEL 1895. II.t. 1). Hasonló madárfigura van azokon a *kétkarú csákányokon*, melyeket Pozsonyban és Szabolcs megyében találtak (HAMPEL 1892, CLXXXII.t. 1. 3), az egyiken ülnek, a másikon állnak a plasztikus megfogalmazású állatok.

Külön figyelmet érdemelnek azok, amelyek *bronz kocsik részein vannak*, így például a komjátí kincsben (HAMPEL 1886, CXX.t. 21–22), a szászvárosszéki kocsin (HAMPEL 1886, LVIII.t. 2; LXVI.t. 3. 6.0), s a zsujtai kocsirúdvégen (HAMPEL 1886, LVII.t.).

Kovács Tibor részletesen foglalkozott a bronzkori madárábrázolások megjelenési formáival. Megállapít-

totta, hogy a korai bronzkorban délkeletről érkező nép hozta magával ezt a formát. A madárkultusz tehát itt a korai bronzkortól a korai vaskorig nyomon követhető (KOVÁCS 1972, 21).

A pácini IV. lelet nyélcsoves csákányai a törékeny állatalakokkal nem lehettek munkaeszközök. Ez a stilizált víziszárnyas figura az egész bronzkoron át, s a korai vaskorban is szimbolikus értelmű az agyag- és bonzedényektől a plasztikus megformálású díszekig, jelképekig. Értelmének megfejtését a kor emberének hiedelemvilágában, talán animizmusában kell keresnünk.

Leletünkben 11 darab alaktalan *bronz fémrög* van (12. kép), melyeken többnyire zöld patina látható. A Ltsz.: 86.1.65–66. darabokon permetkék korrózió is megfigyelhető. A Ltsz.: 86.1.67-en felismerhető az egykori tárgy, nyélnyújtványos eszköz és bordázott nyelvű sarló töredéke. A Ltsz.: 86.1.62. darabon bronzbaltá trapéz alakú alsó része látható (9. kép 1–4), s ezen ráfolytatott barna patinájú fém van, mely a fémvizsgálat során vasércnek bizonyult, s a fúrási eredmény *acélnak* minősítette, Paksy László vizsgálati eredményeként. Bizonyos, hogy a fémrögöt a bronzal és a vasércel együtt akarta feldolgozni az egykori mester, s az egész beolvasztásra szánt leletanyagot újrafelhasználás céljából rejtette el az edényben, épp úgy, mint a sárospataki II. leletet, s a többi korabeli hasonló leletet. A vassal már kellett foglalkozni ebben az időben, mint nyersanyaggal, hiszen a zsujtai kocsirúdvég háromszögekkel áttört részének analógiája a szerencsi kard, melynek áttört markolatában például már vasmerevítő-pálca van (HELLEBRANDT 1985, 27).

A pácini IV. lelet és analógiái, így a csitári, a sárospataki II. lelet, a gyöngyössolymos–kishegyi IV. lelet, s a zempléni (Zemplén) lelet a Gáva és Kyjatice kultúra első szakaszának megfelelő Ha A1 periódusra keltezhető, azaz a Mozsolics Amália szerinti kurdi szint idejére.

IRODALOM

- BASSA 1968 B. BASSA, *Depozitul de obiecte de bronz de la Rapolt*. Sargetia 5 (1968) 31–47.
- BÁTORA 1979 J. BÁTORA, *Ziarové pohrebiská luzickej kultury v oblasti Zvolena. – Brandgräberfeld der Lausitzer Kultur in Gebiet von Zvolen*. SA 27 (1979) 57–86.
- GAŠAJ 1982 D. GAŠAJ, *Hromadny nález bronzovych predmetov zo Zemplína, okr. Trebišov*. HCK 1 (1982) 273–296.
- HAMPEL 1886, 1892, 1896 J. HAMPEL, *A bronzkor emlékei Magyarhonban. – Die Denkmäler der Bronzezeit in Ungarn. I–III*. Budapest, 1886, 1892, 1896.
- HELLEBRANDT 1977 M. HELLEBRANDT, *A Herman Ottó Múzeum ásatásai és leletmentései 1976-ban. – Ausgrabungen und Fundberichte des Museums "Otto Herman" im Jahre 1976*. HOMÉ 16 (1977) 77–84.
- HELLEBRANDT 1985 M. HELLEBRANDT, *Neue spätbronzezeitliche Schwertfunde aus Nordungarn*, Acta ArchHung 37 (1925) 23–31.
- HELLEBRANDT 1986a M. HELLEBRANDT, *Bronz tárgyak Ócsanálós – Várdomból. – Bronzegegenstände vom Ócsanálós-Burghügel*. HOMÉ 24 (1986) 343–346.

- HELLEBRANDT 1986b M. HELLEBRANDT, *A II. sárospataki bronzlelet. – Der II. Bronzefund von Sárospatak*. ComArchHung 1986, 5–15.
- HELLEBRANDT 1990 M. HELLEBRANDT, *Igrici-Zombori-tanya kerámia depotja*. Előkészületben. ComArchHung
- JACOB-FRIESEN 1967 G. JACOB-FRIESEN, *Bronzezeitliche Lanzenspitzen Norddeutschland und Skandinaviens*. Hildesheim, 1967.
- KEMENCZEI 1964–65 T. KEMENCZEI, *Die Chronologie der Hortfunde vom Typ Rimaszombat*. HOMÉ 5 (1964–65) 105–175.
- KEMENCZEI-JÓSA 1965 T. KEMENCZEI–A. JÓSA, *Bronzkori halmazleletek. – Depotfunde aus der Bronzezeit*. JAMÉ 6–7 (1965) 19–45.
- KEMENCZEI 1966 T. KEMENCZEI, *Koravaskori bronz raktárleletek a miskolci múzeumban. – Früheisenzeitliche Bronze-Depotfunde im Museum von Miskolc*. HOMÉ 6 (1966) 69–107.
- KEMENCZEI 1978–79 T. KEMENCZEI, *A gyöngyössolymos-kishegyi negyedik bronzlelet. – Der vierte Bronzefund von Gyöngyössolymos-Kishegy*. Egri MÉ 16–17 (1978–79) 137–155.
- KEMENCZEI 1984 T. KEMENCZEI, *Die Spätbronzezeit Nordostungarns*. Budapest, 1984.
- KEMENCZEI-VÉGH 1964 T. KEMENCZEI–K. VÉGH, *A Herman Ottó Múzeum leletmentései és ásatásai az 1959–63. évben. – Fundberichte und Ausgrabungen des Museums "Otto Herman" im Jahre 1959–63*. HOMÉ 4 (1964) 233–240.
- KOSSACK 1954 G. KOSSACK, *Studien zum Symbolgut der Urnenfelder- und Hallstattzeit Mitteleuropas*. Berlin 1954.
- KOVÁCS 1972 T. KOVÁCS, *Askoi, Bird-Shaped, Vessels, Bird-Shaped Rattles in Bronze Age Hungary*. FoArch 23 (1972) 7–28.
- MÁTHÉ 1972 M. SZ. MÁTHÉ, *Früheisenzeitlicher Bronze-Depotfund von Nádudvar*. Acta ArchHung 24 (1972) 399–414.
- MEGAY 1960 G. MEGAY, *Pácin*. ArchÉrt 87 (1960) 232.
- MISKE 1898 K. MISKE, *Régiségek Velem szent Vidről. – Die Antiquitäten aus Velemszentvid*. ArchÉrt 18 (1898) 138–146.
- MOLNÁR 1964 V. MOLNÁR, *Pácin-Alsókenderhomok. Pácin-Képhomok*. ArchÉrt 87 (1960) 253.
- MOZSOLICS 1973 A. MOZSOLICS, *Bronze- und Goldfunde des Karpatenbeckens*. Budapest, 1973.
- MOZSOLICS 1985 A. MOZSOLICS, *Bronzefunde aus Ungarn*. Budapest, 1985.
- MÜLLER 1972 R. MÜLLER, *A pörtétei késő bronzkori kincslelet. – Der spätbronzezeitliche Schatzfund von Pörtéte*. VMMK 11 (1972) 59–74.
- PATAY 1969 P. PATAY, *Der Bronzefund von Mezőkövesd*. Acta ArchHung 21 (1969) 167–216.
- RETEGAN-SOROCEANU 1981 A. RETEGAN–T. SOROCEANU, *Neue spätbronzezeitliche Funde im Norden Rumäniens*. Dacia 25 (1981) 195–229.
- TÁRNOKI 1987 J. TÁRNOKI, *A csitári későbronzkori bronzlelet. – Der Csitarer Bronzefund aus der Spätbronzezeit*. NMMÉ 13 (1987) 11–38.
- VULPE 1970 A. VULPE, *Die Äxte und Beile in Rumänien I*. München, 1970, 5. 46–97.

DER IV. BRONZEFUND VON PÁCIN

Auszug

Pácin liegt im nordöstlichen Teil Ungarns. In der Ortschaft kamen bisher vier Bronzefunde zum Vorschein (Abb. 1). Der IV. Fund wurde 1984 zutage gefördert und enthielt 72 Stücke in einem Gefäß, in dem er verborgen war.

Die Parallelen des Gefäßes (Abb. 2) können wir im Gebiet des Karpatenbeckens in der Urnenfelderkultur, sowie in der Gáva-, wie auch in der Kyjatice-Kultur gleichermaßen vorfinden (KEMENCZEI 1984, 68).

Der Fund enthielt 7 Ringe (Abb. 3, 1–7; Abb. 13–14), deren Form uns an Hufeisen erinnert. Ihr Gewicht schwankt zwischen 190–389 g. Solche Gegenstände kommen in den Funden der Gáva-Kultur häufig vor (KEMENCZEI 1984, 74). Auch im Fund von Zemplén (Zemplín) liegt ein solches Stück vor (GAŠAJ 1982, Abb. 5, 1). Tibor Kemenczei setzte voraus, daß sie Wertmesser waren, jedoch dienten sie zu meist – woran auch wir denken – als Rohstoff.

Im Komplex waren 8 Ringe (Abb. 4, 1–8; Abb. 5, 1–3; 5–7), deren Gewicht zwischen 36–123 g liegt. Der Typ der zwei verzierten Armringe war zur Zeit der Perioden R BD und Ha A1 besondere beliebt (MOZSOLICS 1973, 56) in der Oberen Theißgegend, in Siebenbürgen und im einstigen Oberungarn.

Die Erzeugung des *Tüllenbeils mit Öse und mit halbmondförmigen Rand* (Abb. 6, 8) wurde noch von der Bronzeindustrie von Ópályi begonnen, jedoch stellte man diesen Typ auch noch später her (MOZSOLICS 1973, 38; *ibid.*, 1985, 34).

Das *mit dreieckförmigen Rippen verzierte Beil* ohne Öse (Abb. 6, 5) wurde laut Tibor Kemenczei auch von der Bronzeindustrie von Gáva hergestellt (KEMENCZEI 1984, 74), laut Amália Mozsolics ist diese Verzierung für die Beile des Horizontes von Kurd charakteristisch (MOZSOLICS 1985, 32–38).

Der *Bronzegegenstand* der Abb. 6, 2 ist kein Gebrauchsgerät. Amália Mozsolics vertritt die Meinung, daß es ein bei dem Guß entstandener, sodann vom fertigen Beil heruntergeschlagener Gießzapfen ist. Ein ähnliches Stück war auch im Fund von Jászkarajenő (MOZSOLICS 1985, Taf. 250, 22).

Die einer *bronzenen Halbkugel* ähnlichen Stücke der Abb. 6, 1 sind im allgemeinen in den Funden des Horizontes von Kurd anzutreffen, so z.B. im Fund von Debrecen I (MOZSOLICS 1985, 110, Taf. 216; 1–2, 5–7), sowie im Fund von Nyírlugos (MOZSOLICS 1985, 162, 218; Taf. 21).

Im Fund waren 8 *Knopfsicheln* (z.B. Abb. 7, 1; Abb. 11, 1–2), der Typ wurde von der Periode R BB bis Ha B als Arbeitsgerät gebraucht. Es kam in Ócsanálós zum Vorschein (HELLEBRANDT 1986, Abb. 4) und liegt auch im Fund von Pácin III vor (KEMENCZEI 1966, XVII. 15; 17).

Unser Fund enthielt 10 *Zungensichelfragmente*, von diesen scheint nur das Exemplar der Abb. 7, 5 intakt zu sein. Die Fragmente erinnern uns an die ähnlichen Stücke des Fundes von Zemplén (Zemplín) (GAŠAJ 1982, Abb. 1, 2–7; Abb. 2).

Dem *Bronzegegenstand* der Abb. 6, 4 ähnliche Scheiben kamen im Fund von Pörtéte ans Tageslicht (MÜLLER 1972, 59–61). Das Stück von Pácin ähnelt in der Ausführung am besten der Scheibe I. Die Knöpfe und Scheiben können als Zierbestandteile des Oberkleides vorgestellt werden, die wahrscheinlich von ihrem Besitzer in der ausgehenden Periode Ha A1 getragen wurden (MÜLLER 1972, 70–71).

Die Analogie des *Langenfragments* mit gerippter Tülle (Abb. 6, 7) finden wir z.B. im Bronzefund von Sárospatak II (HELLEBRANDT 1986b Abb. 4, 3). Ihren Gebrauch können wir auf die Zeit Reinecke BD–HA setzen (JACOB–FRIESEN 1967, 220).

Der *Griffzungendolch* (Abb. 6, 6) war lange Zeit in Gebrauch. Die Parallele von Pácin finden wir unter anderem im Fund von Csítár vor (TÁRNOKI 1987, 16; Taf. VII 15) und ein solches Stück war auch im Fund von Felsőzsolca (KEMENCZEI 1964–65, Taf.

XIII 2) und im Hortschatz von Vily (HAMPEL 1886, Taf. XIX 2–3).

Die *Nackenscheibenaxt* (Abb. 8, 1) kann als ein Stück aus der oberen Theißgegend-Siebenbürgen angesehen werden (MOZSOLICS 1973, 14–22; VULPE 1970, 46–97). Eine Parallele dieses Type, das Exemplar von Vajdácska setzte Amália Mozsolics (MOZSOLICS 1985, 210–211, Taf. 205 1) in die Vaperiode des Horizontes von Kurd. Einen ähnlichen Fund repräsentiert das Stück von Berkesz (KEMENCZEI 1984, 74. Taf. CLXVIII. 4), das ein Denkmal der Metallkunst der ersten Phase der Gáva-Kultur ist.

Über der *Schaftröhre* der einen Axt (Abb. 8, 2) befindet sich eine kalottenförmige Verzierung. Ihre Parallele liegt im Fund von Zemplén (Zemplín) vor (GAŠAJ 1982, 282; Abb. 4, 6–8). Ein sich bogenförmig schließender Nackenteil ist uns auch aus Siebenbürgen von einer Schaftröhrenaxt bekannt (SOROCEANU–RETEGAN 1981, Abb. 31, 3).

Die *Schaftröhrenäxte* der Abb. A 3–5; Abb. 10 sind einzig in ihrer Art: über dem Schaftloch können wir eine plastische, oberflächlich ausgearbeitete Vogelgestalt sehen. In der Bronzezeit und in der Frühisenzeit liegen im Denkmalmaterial in verschiedenen Formen die sog. Enten- bzw. Vogelfiguren vor. Bei den *Bronzegefäßen* können wir beobachten, daß bei diesen Tier die Füße sich weiter hinten befinden, als dies das Gleichgewicht erfordern würde, verfügt ausgesprochen über Schwimmfüße, wie z.B. auf dem Fund von Csicsér (Cicerovce) (HAMPEL 1886, LXVII.3.a. b; KOVÁCS 1972, Abb. 5), der sich im Ungarischen Nationalmuseum befindet. Die langen Füße dieses Tieres lassen darauf schließen, daß es sich um ein Wassergeflügel handelt.

Eine *plastisch geformte* Tierfigur befindet sich im Fund von Sározsadány und Tiszavasvári-Ziegelei (KEMENCZEI 1984, CLXXVIII.a. 12; CCXII. 9), von Velem (MISKE 1898, 142; 144), sowie im Bronzefund von Nagydém (HAMPEL 1896, CXC. 18). Auch in Siebenbürgen kam ein solcher Fund zum Vorschein (BASSA 1968, 40; Abb. 26).

Ein Ankänger von doppelter Vogelform ist aus Szatmár bekannt (BADER 1975, Taf. III. 1), eine ähnliche Funktion dürfte dem Stück von Nádudvar (MÁTHÉ 1972, 411; Abb. 4, 10) und Velem (MOZSOLICS 1985, 231 Taf. A. 18. 19), sowie einer aus dem Komitat Borsod stammenden Verzierung (HAMPEL 1896, Abb. 29) zugefallen sein. Solche doppelte Tierfigur ist noch auf dem *trichterförmigen Anhänger* des Fundes von Gyöngyössolymos–Kishegy IV. (KEMENCZEI 1978–79, 138; 140; Taf. V. 6). Diese Figuren sind eigentlich für die Periode Ha A–B charakteristisch. Fast dieselbe doppelte Wassergeflügeldarstellung kann auf dem im Fund von Mezökövesd II. zum Vorschein gekommenen Kessel beobachtet werden (PATAY 1969, Abb. 4–5, Taf. XLIX.). Dieses Motiv kommt auf den Bronzegefäßen auch so

vor, daß sich die Vögel einander entgegenwenden, z.B. auf dem *Kessel* von Nyírlugos (KEMENCZEI 1984, CCXV 25) und auf dem Fund von Sényő (PATAI 1969, XLVII, 2), sowie von Hajdúböszörmény (KEMENCZEI 1984, CXCVI.a. 1) und es gibt welche, die in Reihe, nach rechts geordnet dargestellt sind (KEMENCZEI 1984, CCXIII.a. 3), wie auf dem Fund von Tiszavasvári. Eine Darstellung von zwei, einander gegenüberstehenden, langbeinigen Vögeln kann auf dem Bronzeblech von Rinyaszentkirály gesehen werden (HAMPEL 1895, Taf. II. 1). Ein ähnlicher Vogel befindet sich auf den *zweiarmigen Äxten*, die in Pozsony und im Komitat Szabolcs zutage gefördert wurden. Auf der einen Axt sitzen, auf dem anderen stehen die plastisch geformten Tiere. Eine besondere Aufmerksamkeit verdienen auch die *auf den Teilen der Bronzewägen* vorkommenden Stücke, wie z.B. im Fund von Komját (HAMPEL 1886, Taf. CXX. 21–22), auf dem Wagen von Szászvárosszék (HAMPEL 1886, Taf. LVIII. 2; Taf. LXVI. 3.6c) und auf dem Wagenstangenende von Zsujta (HAMPEL 1886, Taf. LVII.).

Tibor Kovács befaßte sich ausführlich mit den Erscheinungsformen der bronzezeitlichen Vogeldarstellungen. Er stellte fest, daß diese in der Frühbronzezeit von dem aus Südosten kommenden Volk in das Karpatenbecken mitgebracht wurde. Der Vogelkult kann also hier von der Frühbronzezeit bis zur Früheisenzeit verfolgt werden (KOVÁCS 1972, 21).

Die Schaftröhrenäxte des Fundes von Pácin IV können wir mit der zerbrechlichen Tierfigur nicht als Arbeitsgerät betrachten. Diese stilisierte Wassergeflügelfigur hat über die ganze Bronzezeit und auch in der Früheisenzeit einen symbolischen Sinn von den Ton- und Bronzegefäßen bis zur plastisch geformten Verzierung, Symbolen. Die Lösung ihres Sinnes

müssen wir in der Glaubenswelt des Menschen dieses Zeitalters, vielleicht in seinem Animismus suchen.

In unserem Funde sind 11 formlose *bronzene Metallklumpen* (Abb. 12), auf welchen zumeist eine grüne Patina zu sehen ist. Auf den Exemplaren unter Inv.-Nr.: 86.1.65–66 kann auch eine blaue Korrosion beobachtet werden. Auf dem Stück unter Inv.-Nr.: 86.1.67 ist das Fragment des einstigen Gegenstandes mit Schaftröhre und einer Sichel mit geripptem Schaft zu erkennen. Das Stück unter Inv.-Nr.: 86.1.62 zeigt den trapezförmigen unteren Teil eines Bronzebeiles (Abb. 9, 1–4) und auf diesem befindet sich das daraufgeflossene Metall mit brauner Patina. Dies erwies sich im Laufe der Metalluntersuchung als Eisenerz, das Bohrungsergebnis qualifizierte es für *Stahl*, als Untersuchungsergebnis von László Paksy. Es steht fest, daß der einstige Meister den Metallklumpen mit Bronze und Eisenerz gemeinsam aufarbeitete und das ganze zur Einschmelzung vorgesehene Fundmaterial im Gefäß verborgen hat, ebenso wie den Fund von Sárospatak II und die übrigen anderen von gleichem Alter. Mit dem Eisen mußte man sich schon zu dieser Zeit als mit einem Rohstoff befaßt haben, da ja die Analogie des mit dreieckförmigen durchbrochenen Teiles der Wagenstange von Zsujta das Schwert von Szerencs bildet, in dessen durchbrochenem Knauf sich schon zur Versteifung ein Eisenstab befindet (HELLEBRANDT 1985, 27).

So können wir den Fund von Pácin IV, aufgrund seiner Analogien, so des Fundes von Csitár, Sárospatak II, Gyöngyössolymos-Kishegy IV und von Zemplén (Zemplín) auf die der ersten Phase der Gáva- und Kyjatice-Kulturen entsprechende Periode Ha A1, also auf die Zeit des Horizontes von Kurd nach Amália Mozsolics setzen.