

Bencze Zoltán

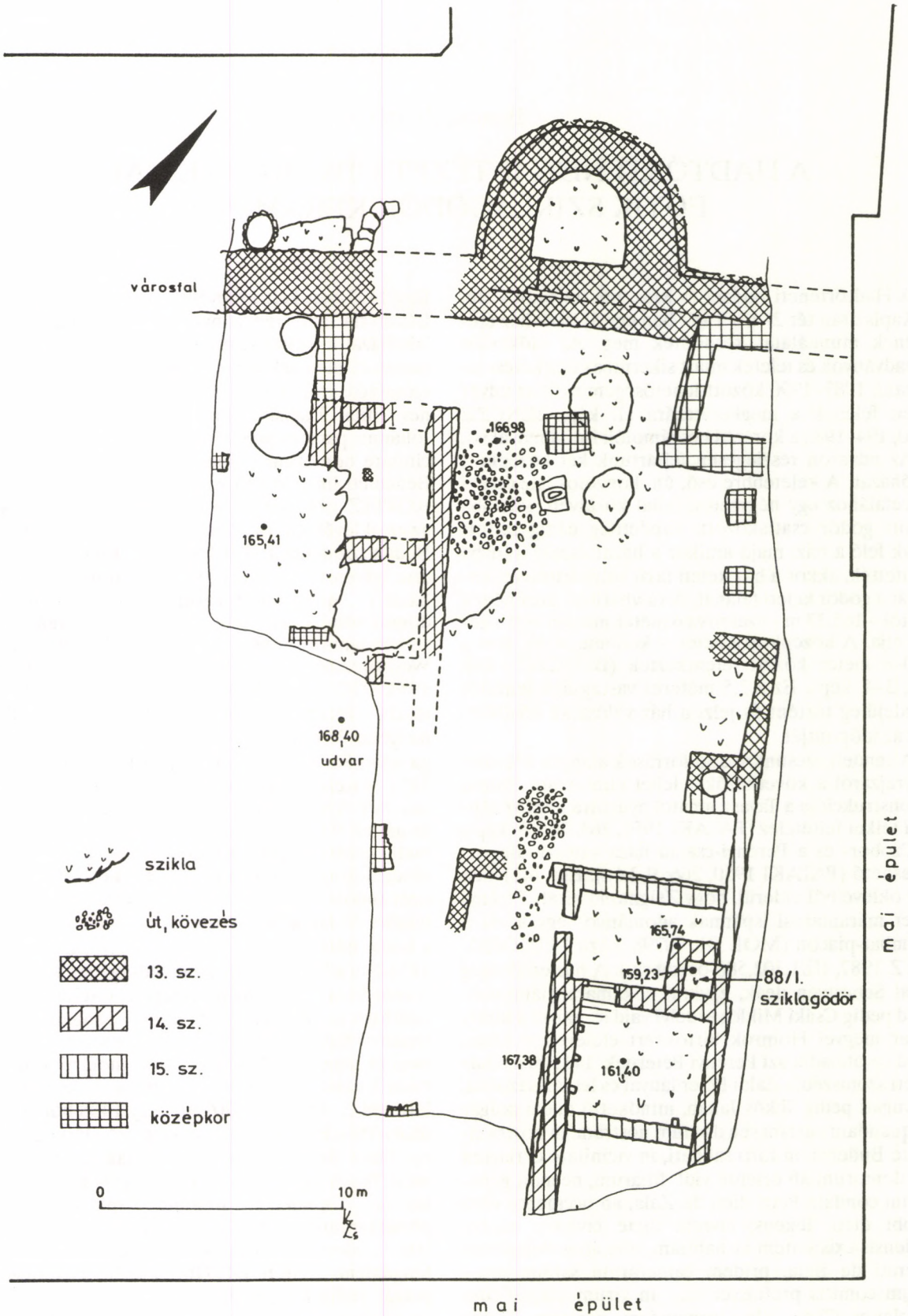
A HADTÖRTÉNETI INTÉZET UDVARÁN FELTÁRT EGYIK SZIKLAGÖDÖR KERÁMIÁJA

A Hadtörténeti Intézet és Múzeum udvarán – Bp. I., Kapisztrán tér 2–4. – 1987-ben egy új irodaház építésének munkálatai kezdődtek meg. Az előkerülő maradványok és leletek miatt sikerült az építkezést leállítani. 1987–1990 között lehetőségem nyílt az udvar keleti felének a megkutatására (1. kép, BENCZE 1990, 194–198., a korábbi beszámolók irodalmával is).

Az udvaron részlegesen feltártunk két középkori lakóházat. A keletebbre eső, ún. konzolos ház északi pincefalához egy négyzetes, fallal körülvett, sziklába vágott gödör csatlakozott. Eredetileg eddig tartott észak felé a ház, majd amikor a házat északi irányba bővítették, akkor a ház keleti falát súlyhárítóívvél vették át a gödör keleti falánál. A súlyhárítóív közepének aljától – 165,23 m – számítva 6 méter mélyen volt a gödör alja. A középkori leletek – kerámia, üveg, fém – 3,50–6 méter között jelentkeztek (BENCZE 1988, 184; 3–4. kép). Ez a 2,5 méteres vastagságú feltöltés egyidejűleg történt és jelzi a ház valószínű bővítésének az időpontját.

A rendelkezésünkre álló források alapján a terület helyrajzáról a következőket lehet elmondani. Pataki rekonstrukciója a Tavasz utcától nyugatra négy középkori telket feltételez (PATAKI 1950, 264, 266; 9. kép). A Czobor- és a Perényi-család háza valószínűleg itt kereshető (PATAKI 1950, 266; 9. kép). Egy 1411-ben kelt oklevélből kiderül, hogy Zsigmond király Perényi Péter máramarosi ispánnak adományoz egy házat a Szombat-piacon (MOL DL 70798, közli KUMOROVITZ 1987, III/1,302,586-os kat.sz.). A ház eredetileg Béla Sebastyén deák, egykori sókamaraispáné volt, majd pedig Csáki Miklós erdélyi vajdáié, akivel a király Bihar megyei Homrok birtokáért elcseréli a házat, majd továbbadja azt Perényi Péternek. 1411-ben a ház keleti szomszédja Zalai Péter lányai és leszármazottai, a nyugati pedig Tékös Jakab, mindkettő budai polgár (...quandam curiam seu domum nostram, in nostra civitate Budensi, in foro sabbati, in vicinitate curiarum seu domorum ab oriente vidl. filiarum, necnon genitorum condam Petri dicti de Zala, ab occidente vero Iacobi dicti Tekeus, civium dicte civitatis nostre Budensis existentem et habitam, que alias Sebastiani litterati de Bela, pridem camararum salium nostrorum comitis prefuisset et... in virum magnificum Nicolaum Chak, alias wayuodam nostrum Transiluanensem devoluta ... exitisset ... MOL DL 70798, közli KUMOROVITZ 1987, III/1,302,586-os kat.sz.).

Egy 1427-ben kelt oklevélből arról értesülünk, hogy László fia János megkapja Maróti Kis (Parvus) János lakóházát a Szombat-piacon. Ez a ház Perényi János nemes és Benedek városi cohospes házának közvetlen szomszédságában található (... quod prefatus Iohannes filius Ladislai domum habitationis prelibati Iohannis parvi in predicto foro sabbati, in contigua vicinitate domorum nobilis viri Iohannis de Peren et Benedicti lincide cohospitis nostri ... közli KUMOROVITZ 1987, III/2,118–120, 909-es kat.sz.). 1432-es az az oklevél, melyből kiderül, hogy a bakonybéli apát Budán rezidenciát akar létesíteni, Buda városa pedig erre ígéretet ad. Ez az oklevél is említi Perényi János házát (... quandam domum in castro predicto intra domos nobilis viri Iohannis de Peren et Francisci fratris condam reverendi patris domini Iohannis episcopi Wesprimiensis habitam ... közli KUMOROVITZ 1987, III/2, 178–179, 1018-as kat.sz.). 1452-ből származik Perényi János tárnokmester ítéletlevele, melyben Perényi Péter fia János házát, annak adóssága miatt Farkas zsidónak ítéli (Perényi Péter fia János 1451. március 20-án kötelezettséget vállalt Perényi János tárnokmester előtt arra, hogy 32 forint adóssága és annak 9 évi kamata, azaz 310 aranyforint fejében budai házát átadja Farkas zsidó budai lakosnak, ha október 6-ig az adósságát nem fizeti meg. Mivel az adós nem tudott fizetni, ezért a tárnokmester 1452. szeptember 20-i ítéletlevelében Farkas budai zsidónak ítéli a budai házat és abba beiktatja őt. MOL DL 70900). 1452-ben a Perényi ház szomszédságában a bakonybéli apát háza és Kelemen országbírói ítélőmester háza található (... domum suam in foro Sabbati in civitate Budensi habita in vicinitatibus domorum abbatis de Beel et magistri Clementis prothonotarii domini comitis Ladislai de Palocz iudicis curie regie sitam et locatam ... MOL DL 70900). Egy 1488-ból származó oklevélben Báthori István országbíró előtt néhai Perényi János fia János, valamint annak fiai tiltakoznak, mert Tamás (győri) püspök és a győri káptalan házukat (... quandam domum lapideam ipsorum protestantium in area Zombathel vocatam hic in civitate Budensi in opposito ecclesie Beate Marie Magdalene ... MOL DL 71012), Máté mészáros budai polgár pedig kertjük egy részét elfoglalta (... certam particulam cuiusdam orti ad eandem domum pertinentis ... MOL DL 71012). Egy 1526-os oklevélből arról értesülünk, hogy Perényi Gábor megállapodást



1. kép Az ásatás helyszínrajza. Budapest, Kapisztrán tér 2-4.
 Abb. 1. Grundriss der Freilegung von Budapest, Kapisztrán-Platz 2-4.

kötött Milánói Miklós kőművesrel, mely alapján Miklós mester köteles a torony és a győri káptalan háza között három szint magasságú falat emelni. A kőművesnek építenie kell egy alul boltozott folyosót is, melynek végébe kamra és alul-felül boltozott kápolna kerül. Az oklevélből az is kiderül, hogy az egyik szomszéd Báthory András (... ut idem magister Nicolaus tenebitur inter turrim et domum vicinum capituli videlicet Jauriensis murum per circuitum usque ad altitudinem turris elevare, hoc est ad altitudinem trium domorum, et in angulo domus a parte campi et domus capituli Jauriensis erigere a fundamento unum necessarium, et ante illam domum a parte curie atrium per totam latitudinem curie preparare, cuius latitudo erit ulnarum quinque et medium. Quem (sic!) atrium inferius totum bolthabit (sic!), et in fine illius atrii, a parte predictae domus capituli Jauriensis faciet unam cameram ulnarum septem, et penes illam cameram faciet unam capellam parvam ulnarum trium et medium, quam tam superius tam inferius bolthabit (sic!), et faciet gradum a curia ad illum atrium, et portas ac fenestras ac caminos apponet.

Ut tenebitur preterea a parte domus domini Andree Bathory a turri usque ad stubam in fine pallacii existentem parietes usque ad altitudinem duorum domorum erigere, altitudo ante inferiorem domorum erit quatour ulnarum cum medio, superior autem ulnarum octo, et fient domus inferius quinque, superius similiter quinque, necessaria autem vetera duo tenebitur renovare et erigere, ut et domibus superioribus serviant. (MOL DL 71201, közli: KOMÁROMY 1900, 132–133).

Sajnos az oklevélben nem szerepel, hol adták ki. Több dolog valószínűsíti azt, hogy területünkre vonatkozhat. Az oklevél végén szerepel, hogy a kőműves munkájáért Franciscus Italus budai polgár vállalt kezességet. Egy 1514. április 13-án kiadott oklevélből kiderül, hogy Perényi Gábornak van Budán háza (Perényi Gábor és Komlósy Mihály pereskedik. A per tárgya, hogy Komlósy szerint Perényi hatalmas elfogatta, Perényi szerint pedig ő Komlósynak 290 forintot adott át részint Egerben való tizedfizetésre, részint pedig 140 forintért „Bude nonnullares ad domum eiudem Gabrielis de Peren emere et comparare debuisse). „MOL DL 71133, közli: IVÁNYI 1937, 207, 1. 478. sz.). 1528. április 22-én kelt az az oklevél, melyben egy Szent György téri házbérlés kapcsán említik Milánói Miklós kőműves, budai polgárt („... circumspecto Nicolao de Mediolano civi et muratori Budensi ... „ARCH.CAP.STRIG.PRIV.LAD.72.FASC.1. NR.5.A három XVI. századi oklevélre Végh András hívta fel a figyelmemet, ezért ezúton is köszönetet mondok).

Az 1686-os visszafoglalás után készült Haüy térképen a területen nincs telekkebeosztás (BENCZE 1987a, 384). A konzolos ház valószínűleg megérte a török kor végét (BENCZE 1989, 131–134). Miután a visszafoglaláskor a környéken sikerült a császári csapatoknak betörni a Várba, a terület nagyrészt elpusztult.

A betörés emlékére ezt a részt később Kayserliche Prechenek (Császári Résnek) nevezték (NAGY 1971, 83–84). Az 1696-ban készült Zaiger két K–Ny-i irányú épületet jelez a környékre, melyek közül az északabbi megközelítőleg a mai déli épületszárny helyére esik (WEIDINGER–HORLER 1956, 29–30. és 3. számú melléklet, SISA 1981, 254). A XVIII. század közepén készült Matthey féle térképen egy szögletes toronymaradványt látunk területünkre lokalizálva (BENCZE 1987a, 385). Az 1696-os Zaigerban említett két épületet, azaz városi kaszárnyát 1819-ben összekötő szárnnyal egymáshoz kapcsolták. A városi kaszárnyától északra, ahová a mai, belső udvart körbefogó épületszárnyak esnek a korabeli térképek nagy, beépítetlen dombos területet jeleznek, melyet csak 1837-ben planíroznak el (SISA 1981, 254). 1844–47 között felépült a laktanya, melyet a múlt század második felében még kissé megnagyobbítottak (SISA 1981, 254–259). Az épületegyüttes XIX. századi formáját őrzi mind a mai napig.

Mivel a Hadtörténeti Intézet udvarát 1686 után nem építették be, így a területen folytatott régészeti munka nagyon fontos adatokat szolgáltatott a Vár északi részének helyrajzáról. A feltárások egyben azt is bizonyították, hogy a fenti területen több középkori lakóházzal kell számolnunk, mint azt eredetileg feltételezték (PATAKI 1950, 264, 266; 9. kép, vö. BENCZE 1989, 137).

A középkori sziklagödör kerámiaja mellett az üveg- (H. Gyürky K.) és az állatcsont-anyag (Vörös I.) összefoglalója olvasható az alábbi lapokon.

I. Fehér kerámia

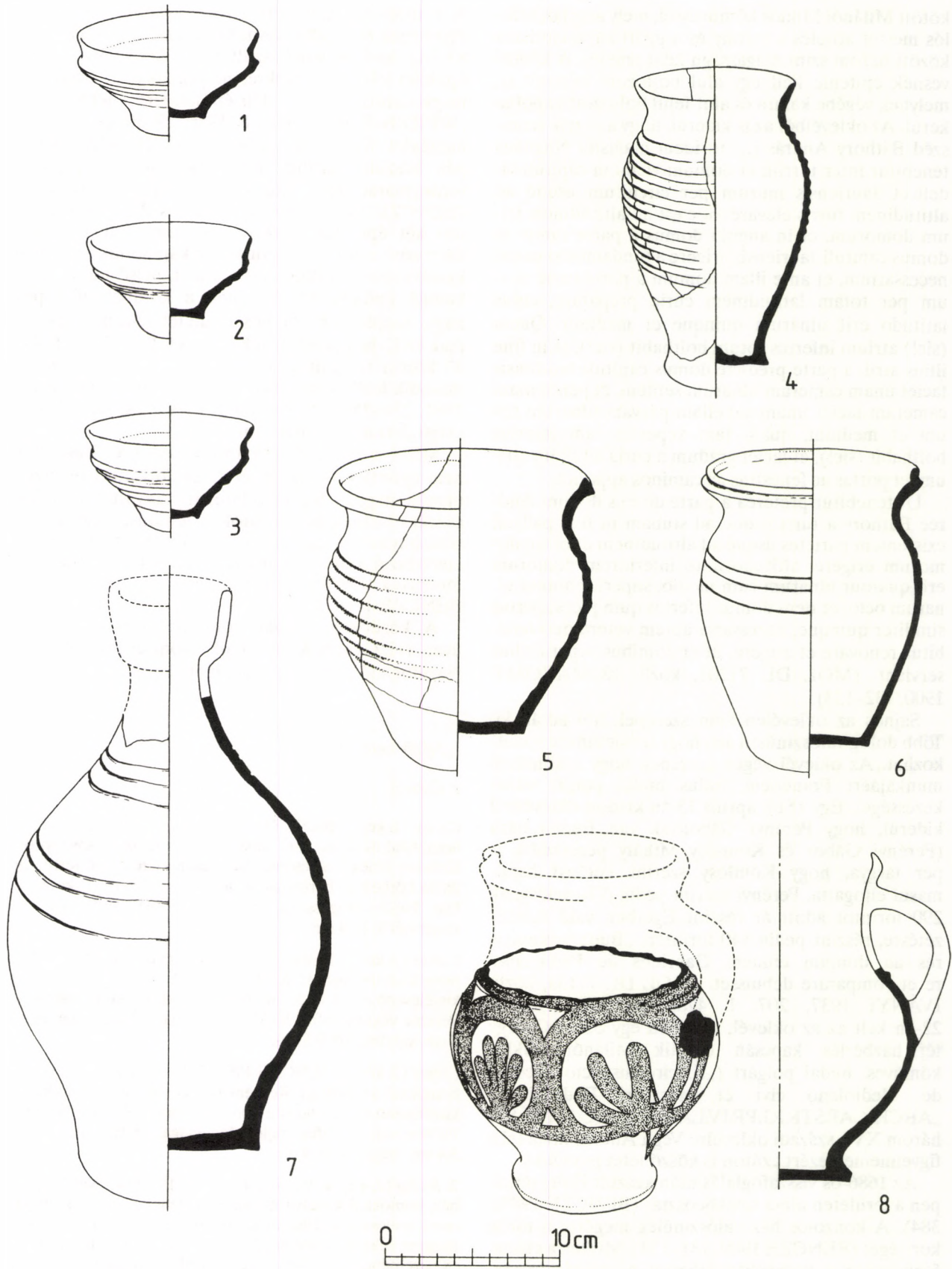
1. Csészék

Csésze (2. kép 1, BENCZE 1991, 514,750-es Kat.Nr.) Fehér, homokkal és kevés apró fehér kavicszemcsével soványított. Keskeny fenekű, alacsony, tölséresen kiszélesedő testű. Oldalán körbefutó hornyolatok találhatóak. Pereme vékony, kifele hajló. Magassága: 4,87 cm, talpátmérő: 4,2 cm, szájátmérő: 10,4 cm.

Csésze (2. kép 2, BENCZE 1991, 514,751-es Kat.Nr.) Fehér, homokkal soványított. Keskeny fenekű, alacsony, tölséresen kiszélesedő testű. Oldalán körbefutó hornyolatok találhatóak. Pereme vékony, kifele hajló. Magassága: 4,7 cm, talpátmérő: 4 cm, szájátmérő: 9,5 cm.

Csésze (2. kép 3, BENCZE 1991, 514,752-es Kat.Nr.) Fehér, homokkal soványított. Keskeny fenekű, alacsony, tölséresen kiszélesedő testű. Oldalán körbefutó hornyolatok találhatóak. Pereme vékony, kifele hajló. Magassága: 5,6 cm, talpátmérő: 3,4 cm, szájátmérő: 9,9 cm.

2. *Serleg* (2. kép 4, BENCZE 1991, 515,753-as Kat.Nr.) Fehér, homokkal soványított. Keskeny fenekű, nyúlánk, magas testű, széles szájú. Oldalán körbefutó bordadíszek találhatóak. Pereme vékony, kifelé hajló. Külső oldala, valamint talpának és peremének egy része bekormozódott. Magassága: 16 cm, talpátmérő: 6,3 cm, szájátmérő: 9,2 cm.



2. kép – Abb. 2. Fehér kerámia (weisse Keramik) Budapest, Kapisztrán tér 2–4.

3. *Palack* (2. kép 7, BENCZE 1991, 515,754-es Kat.Nr.) Sárgás-fehér, homokkal soványított. Közepesen széles fenekű, magas, erősen hasasodó testű, hosszú nyakú, valószínűleg szűk, tölcseres száju. Kiegészített, szája és nyakának egy része rekonstruált. Rekonstruált magassága: 31 cm, rekonstruált talpátmérő: 10,6 cm, rekonstruált szájtátmérő: 7 cm.

4. *Kancsó* (2. kép 8) Fehér, homokkal soványított. Széles fenekű, hangsúlyozott talpkarimával. Zömök, erősen hasas testű, valószínűleg rövid nyakú, széles száju. Derekan két párhuzamos sáv között négy ovális formában három, négy, illetve öt virágszirom ábrázolás található, melyet vörös festékekkel festettek. Oldalán a szalagfűl indításának az alsó fele megmaradt, ugyaninnen egy vörös festékcspík csaknem a fenéig lefut. Mérfető magassága: 12,6 cm, talpátmérő: 8,1 cm.

5. *Fazekak*

Fazék (2. kép 5, BENCZE 1991, 515,755-ös Kat.Nr.) Fehér, homokkal soványított. Széles fenekű, zömök, erősen hasas testű, széles száju. Oldalán körbefutó hornyolatok találhatóak. Pereme szögfejszerűen kihajló. Külső oldala bekormozódott. Magassága: 13,8 cm, talpátmérő: 7,2 cm, szájtátmérő: 14,3 cm.

Fazék (2. kép 6, BENCZE 1991, 515,760-as Kat.Nr.) Fehér, homokkal soványított. Közepesen széles fenekű, nyúlánk, magas testű, széles száju. A vállon három körbefutó bekarcolt vonaldísz található. Pereme kihajló, tagolt. Külső oldala és belső oldala felső része bekormozódott. Magassága: 15,5 cm, talpátmérő: 7 cm, szájtátmérő: 12,6 cm.

Fazék perem- és oldaltöredéke (3. kép 3) Fehér, homokkal és fehér kavicszemcsékkel soványított. Hasas testű, széles száju. A válltól lefelé körbefutó hornyolatok találhatóak. Pereme kihajló, legömbölyített. Külső oldala és a belső oldalon a perem környéke kormos. Mérfető magassága: 12,2 cm, szájtátmérő: 18,2 cm.

Fazék perem- és oldaltöredéke (3. kép 6) Fehér, homokkal és apró fehér kavicszemcsékkel soványított. A válltól lefelé körbefutó, bekarcolt vonaldíszek találhatóak. Pereme kihajló, tagolt. Külső oldala bekormozódott. Mérfető magassága: 13,3 cm, szájtátmérő: 20 cm.

Fazék perem- és oldaltöredéke (3. kép 7) Fehér, homokkal és apró fehér kavicszemcsékkel soványított. Zömök, hasas testű, széles száju. A válltól lefelé körbefutó vonaldíszek találhatóak. Pereme kihajló. Külső oldala és a perem belső fele bekormozódott. Mérfető magassága: 8,7 cm, rekonstruált szájtátmérő: 13 cm.

Fazék perem- és oldaltöredéke (3. kép 8) Fehér, homokkal és apró fehér kavicszemcsékkel soványított. Enyhén hasas testű, széles száju. A válltól lefelé körbefutó hornyolatok találhatóak. Pereme kihajló. Külső oldala a használat során sötétzürkére égett, belül nagyrészt koromfoltos. Mérfető magassága: 8,7 cm, a perem szélessége 7,2 cm.

Fazék perem- és oldaltöredéke (3. kép 9) Fehér, homokkal és apró fehér kavicszemcsékkel soványított. Enyhén hasas testű, széles száju. A válltól lefelé körbefutó hornyolatok ta-

lálhatóak. Pereme kihajló. Kívül-belül kormos. Mérfető magassága: 9,1 cm, a perem szélessége: 4,2 cm.

Fazék perem- és oldaltöredéke (3. kép 10) Fehér, homokkal és apró fehér kavicszemcsékkel soványított. Nyúlánk testű, széles száju. A vállon három körbefutó hornyolat található. Pereme kihajló. Kívül-belül kormos. Mérfető magassága: 9,3 cm, a perem szélessége: 5 cm.

Fazék perem- és oldaltöredéke (3. kép 11) Fehér, homokkal és apró fehér kavicszemcsékkel soványított. Enyhén hasas testű, széles száju. A válltól lefelé körbefutó hornyolatok találhatóak. Pereme kihajló, enyhén tagolt. Külső oldala és a perem belső fele kormos. Mérfető magassága: 7,6 cm, a perem szélessége: 7,9 cm.

Fazék perem- és válltöredéke (3. kép 12) Fehér, homokkal soványított. Széles száju. A vállon körbefutó hornyolatok találhatóak. Pereme kihajló, tagolt. Külső oldala és a perem belső fele kormos. Mérfető magassága: 5,1 cm, rekonstruált szájtátmérő: 16 cm.

Fazék perem- és oldaltöredéke (3. kép 13) Fehér, homokkal és apró fehér kavicszemcsékkel soványított. Hasas testű, széles száju. A válltól lefelé négy erősen bekarcolt körbefutó vonaldísz található. Pereme szögfejszerűen kihajló, enyhén tagolt. Külső oldala és a perem belső fele kormos. Mérfető magassága: 8,6 cm, a perem szélessége: 10,2 cm.

Fazék perem- és válltöredéke (3. kép 14) Fehér, homokkal soványított. Széles száju. A vállon körbefutó hornyolatok találhatóak. Pereme szögfejszerűen kihajló, enyhén tagolt. Külső oldala és a perem belső fele kormos. Mérfető magassága: 5 cm, a perem szélessége: 9,5 cm.

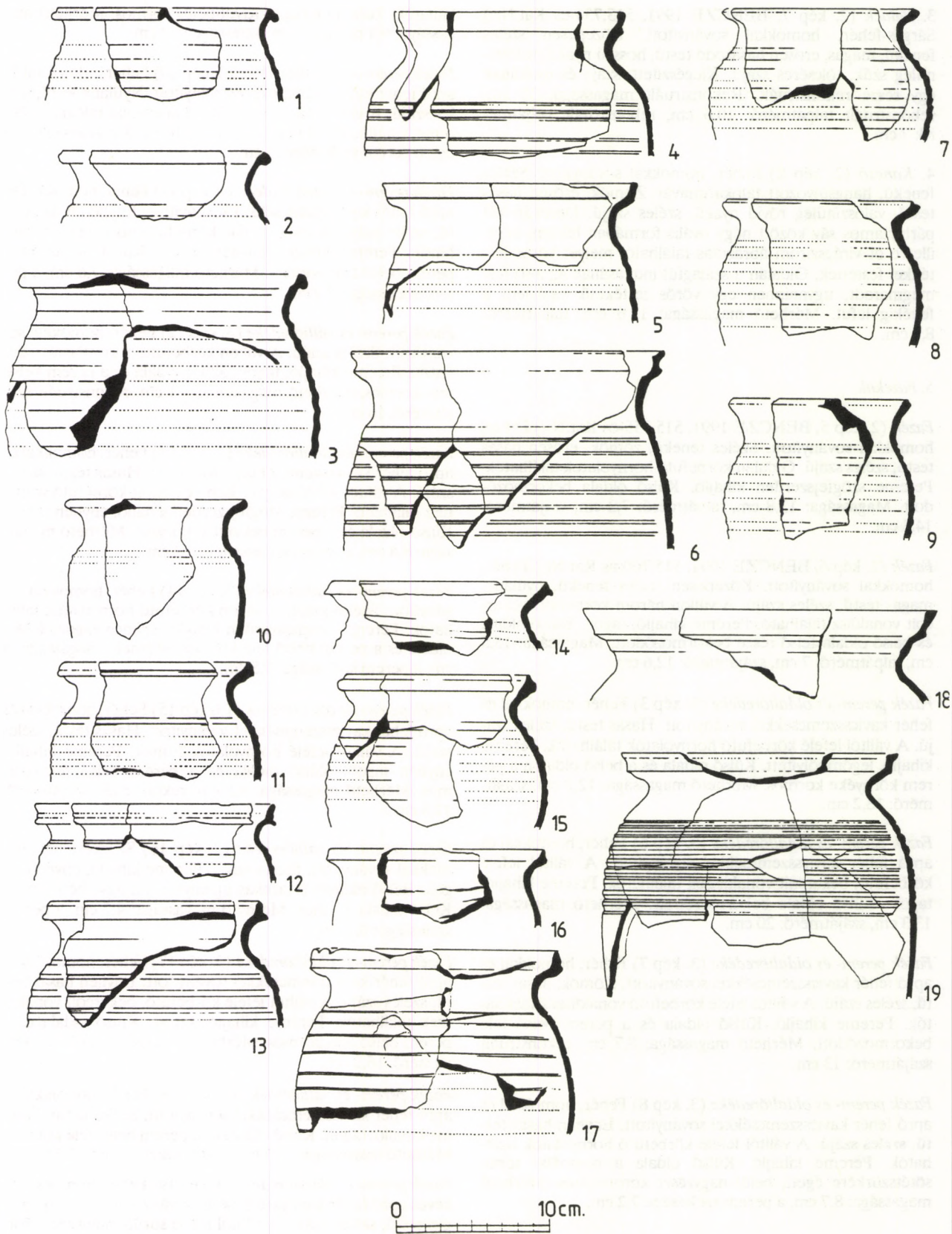
Fazék perem- és oldaltöredéke (3. kép 15) Fehér, homokkal és apró fehér kavicszemcsékkel soványított. Hasas testű, széles száju. A válltól lefelé hornyolatok futnak. Pereme kihajló, enyhén tagolt. Külső oldala és a perem belső fele kormos. Mérfető magassága: 9,8 cm, rekonstruált szájtátmérő: 12,5 cm.

Fazék perem- és válltöredéke (3. kép 16) Szürkésfehér, homokkal soványított. Széles száju. Pereme kihajló, enyhén tagolt. Belső oldalán a fazekas ujjlenyomatai figyelhetők meg. Külső oldala kormos. Mérfető magassága: 4,7 cm, a perem szélessége: 6,7 cm.

Fazék perem- és oldaltöredéke (3. kép 17) Fehér, homokkal és apró fehér kavicszemcsékkel soványított. Enyhén hasas testű, széles száju. A válltól lefelé körbefutó, bekarcolt vonaldíszek találhatóak. Pereme kihajló, tagolt. Külső oldala és a perem belső fele kormos. Mérfető magassága: 11,9 cm, szájtátmérő: 16,2 cm.

Fazék perem- és válltöredéke (3. kép 18) Fehér, homokkal és apró fehér kavicszemcsékkel soványított. Széles száju. Pereme kihajló, tagolt. Külső oldala és a perem belső fele kormos. Mérfető magassága: 7,2 cm, a perem szélessége: 13,4 cm.

Fazék perem- és oldaltöredéke (3. kép 19) Fehér, homokkal és kevés apró fehér kavicszemcsével soványított. Nyúlánk, magas testű, széles száju. A válltól lefelé sűrűn elhelyezett körbefutó bordadíszek találhatóak. Pereme kihajló, tagolt. Kívül a perem környéke kormos, ezen kívül, kívül-belül koromfoltos. Mérfető magassága: 16 cm, szájtátmérő: 18 cm.



3. kép – Abb. 3. Fehér kerámia (weisse Keramik) Budapest, Kapisztrán tér 2–4.

6. Tárolóedények

Edény perem- és oldaltöredéke (3. kép 1) Fehér, homokkal és apró fehér kavicszemcsékkel soványított. Széles szájú. A válltól lefelé körbefutó hornyolatok találhatóak. Pereme kihajló, kissé legömbölyített. Mérfhető magassága: 6 cm, a perem szélessége: 4,4 cm.

Edény perem- és válltöredéke (3. kép 2) Fehér, homokkal és apró fehér kavicszemcsékkel soványított. Széles szájú. A vállon hornyolatok figyelhetőek meg. Pereme kihajló, gömbölyített. Mérfhető magassága: 4,9 cm, a perem szélessége: 8,6 cm.

Edény perem- és oldaltöredéke (3. kép 4) Fehér, homokkal és apró fehér kavicszemcsékkel soványított. Hasas testű, széles szájú. Válltól lefelé körbefutó, bekarcolt vonaldíszek találhatóak. Pereme kihajló, tagolt. Mérfhető magassága: 9 cm, a perem szélessége: 13,2 cm.

Edény perem- és oldaltöredéke (3. kép 5) Fehér, homokkal soványított. Nyúlánk testű, széles szájú. Válltól lefelé körbefutó hornyolatok találhatóak. Pereme kihajló, enyhén tagolt. Mérfhető magassága: 8,4 cm, a perem szélessége: 13,9 cm.

II. Sárgásrózsaszín kerámia

1. *Korsó* (4. kép 12, BENCZE 1991, 515,765-ös Kat.Nr.) Sárgásrózsaszín, homokkal és apró fehér kavicszemcsékkel soványított. Közepesen széles fenekű, magas, erősen hasasodó testű, hosszú nyakú, szűk szájú. Kiöntőcsővének csak az indítása maradt meg. A kiöntőnyílás alatt két lépcsős kiugrás – hornyolat – figyelhető meg. A vállon négy körbefutó, bekarcolt vonaldísz található. Füle hiányzik, peremét benyomkodással díszítették. Rekonstruált magassága: 32 cm, rekonstruált talpátmérő: 10 cm, szájátmérő: 7,3 cm.

2. *Tál* (4. kép 11, BENCZE 1991, 516,767-es Kat.Nr.) Rózsaszín, homokkal és fehér kavicszemcsékkel soványított. Széles fenekű, kiszélesedő testű, széles szájú. Oldalán enyhe hornyolatok futnak körbe. Peremének oldalát benyomkodással díszítették. Széles peremének tetején két bemélyedés fut körbe. Egy kiöntőnyílása van. Magassága: 9,6 cm, talpátmérő: 17,2 cm, szájátmérő: 24,1 cm.

3. *Játékedény (tégely?)* (4. kép 5, BENCZE 1991, 516,768-as Kat.Nr.) Vörösrózsaszín, homokkal soványított. Keskeny fenekű, kiszélesedő testű szűk szájú. Magassága: 4,8 cm, talpátmérő: 5,3 cm, szájátmérő: 8,1 cm.

4. *Fedő töredéke* (4. kép 3) Vörösrózsaszín, homokkal és apró kavicszemcsékkel soványított harangalakú fazékfedő. Kívül-belül koromfoltos. Magassága: 6,6 cm, peremének szélessége: 4,3 cm, gombátmérő: 4,1 cm.

5. Fazekak

Fazék (4. kép 9, BENCZE 1991, 515,766-os Kat.Nr.) Sárgásrózsaszín, homokkal és apró fehér kavicszemcsékkel soványított. Széles fenekű, nyúlánk, magas testű, széles szájú. A vállon két lépcsős kiugrás – hornyolat – figyelhető meg. Pereme kihajló, legömbölyített. Peremét három helyen alul ujjal benyomta a fazekas, ugyanott a perem tetején két bekarcolt vonal található. Külső oldala kormos. Magassága: 18,1 cm, talpátmérő: 11,2 cm, szájátmérő: 15,3 cm.

Fazék perem- és válltöredéke (4. kép 6) Sárgásrózsaszín, homokkal és apróbb fehér kavicszemcsékkel soványított. Széles szájú. A vállon két lépcsős kiugrás – hornyolat – figyelhető meg. Pereme kihajló, legömbölyített. Peremét egy helyen a fazekas ujjal benyomta. Külső oldala kormos. Mérfhető magassága: 7 cm, szájátmérő: 22 cm.

Fazék perem- és válltöredéke (4. kép 7) Sárgásrózsaszín, homokkal és apró fehér kavicszemcsékkel soványított. Széles szájú. A vállon két lépcsős kiugrás – hornyolat – található. Pereme kihajló, legömbölyített. Külső oldala kormos. Mérfhető magassága: 5,8 cm, a perem szélessége: 15,7 cm.

6. *Tárolóedény perem-, oldal- és talptöredéke* (4. kép 8) Sárgásrózsaszín, homokkal és apró fehér kavicszemcsékkel soványított. Széles fenekű, zömök, hasas testű, széles szájú. Vállán két lépcsős kiugrás – hornyolat – figyelhető meg. Pereme kihajló, legömbölyített. Magassága: 19 cm, peremének szélessége: 2,8 cm.

III. Szürke kerámia

1. Korsók

Korsó (5. kép 1, BENCZE 1991, 515,756-os Kat.Nr.) Redukált égetésű, homokkal és apró kavicszemcsékkel soványított. Széles fenekű, zömök, erősen hasasodó testű, rövid nyakú, szűk szájú. Fenekén fenékbélyeg található: egyenlő szárú kereszt egy körben elhelyezve. Rekonstruált szalagfüle alatt egy lépcsős kiugrás – hornyolat – figyelhető meg. A vállon egy körbefutó, bekarcolt vonaldísz található. Kiöntőnyílása csaknem a füllel egy vonalban, a fül felől nézve a fültől kissé balra található. Magassága: 24,5 cm, talpátmérő: 8,6 cm, szájátmérő: 8,3 cm.

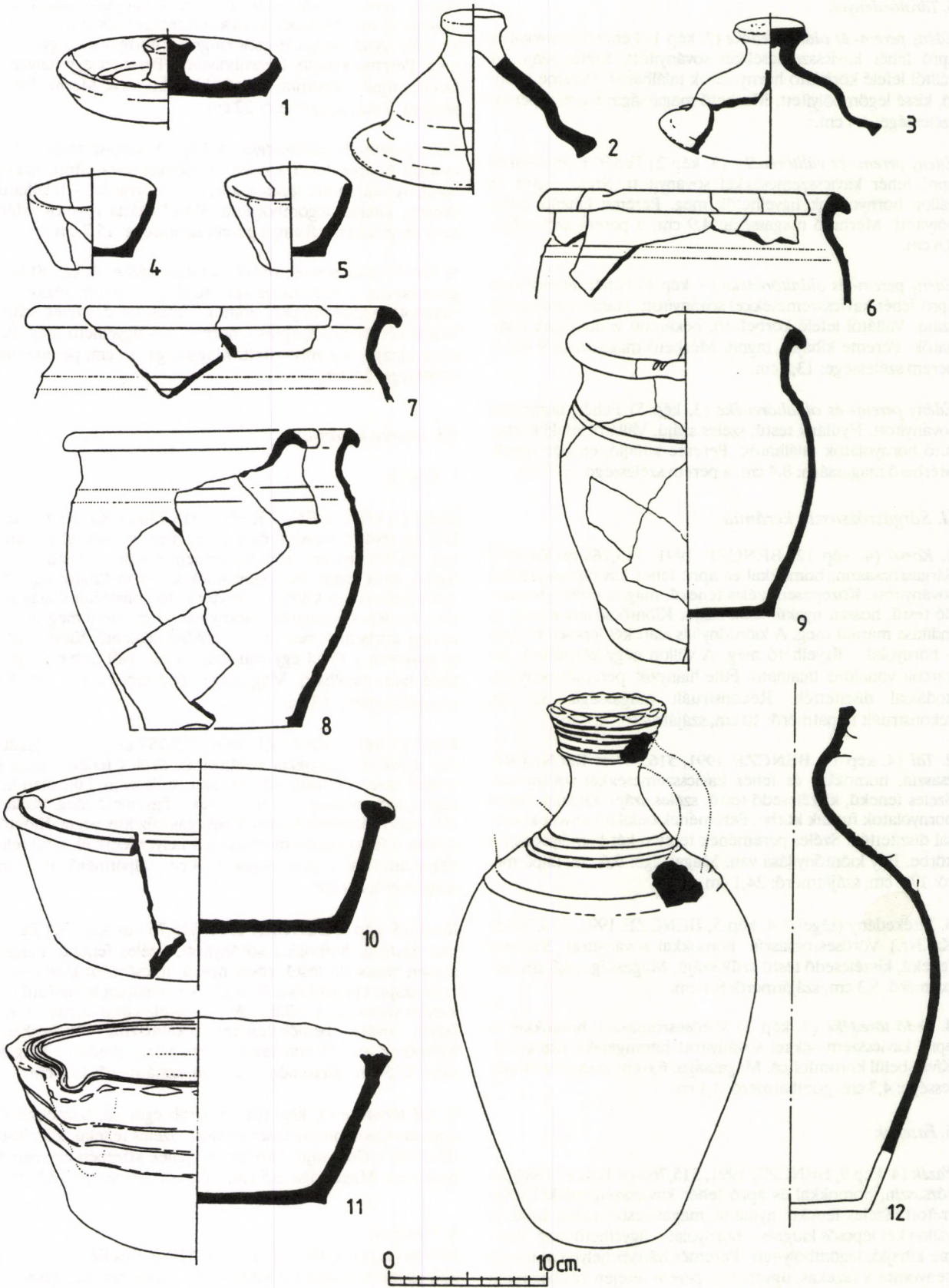
Korsó (5. kép 2, BENCZE 1991, 515,757-es Kat.Nr.) Redukált égetésű, homokkal soványított. Széles fenekű, magas, erősen hasasodó testű, rövid nyakú, szűk szájú. Füle alatt két enyhe, lépcsős kiugrás – hornyolat – figyelhető meg. Szalagfüle külső oldalának közepén bevágás húzódik végig. Kiöntőnyílása a fül vonalára merőlegesen helyezkedik el, a fül felől nézve attól balra. Magassága: 30,3 cm, talpátmérő: 10,7 cm, szájátmérő: 8,9 cm.

Korsó (5. kép 3, BENCZE 1991, 515,758-as Kat.Nr.) Redukált égetésű, homokkal soványított. Széles fenekű, magas, erősen hasasodó testű, rövid nyakú, tölcseresen kiszélesedő szűk szájú. Oldalán és a fül aljának vonalában körbefutó bekarcolt vonaldíszek találhatóak. Szalagfüle külső oldalának közepén ovális bemélyítéseket alkalmaztak díszítésként. Kiöntőnyílása a fül vonalával szemben helyezkedik el. Magassága: 35,5 cm, talpátmérő: 11,6 cm, szájátmérő: 13,2 cm.

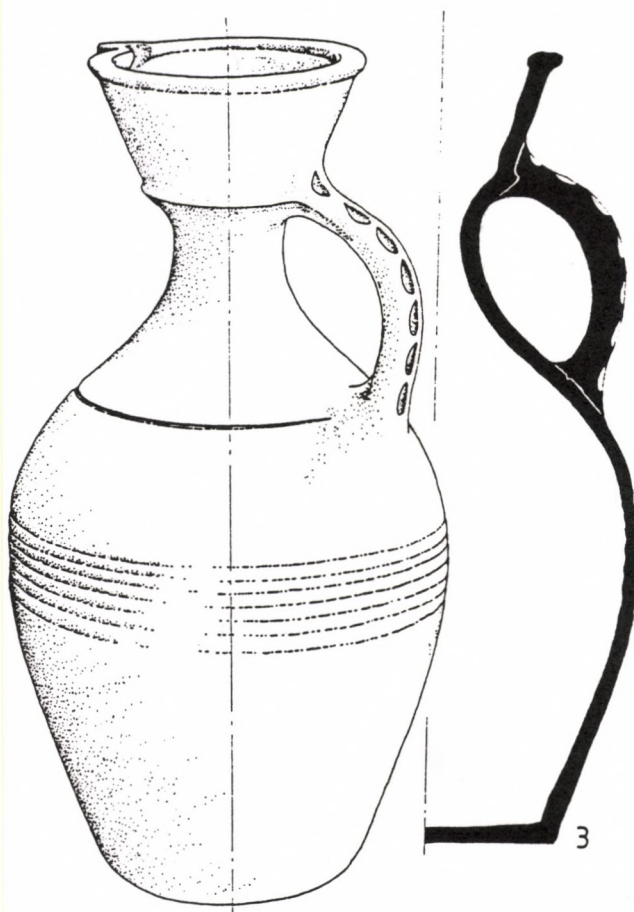
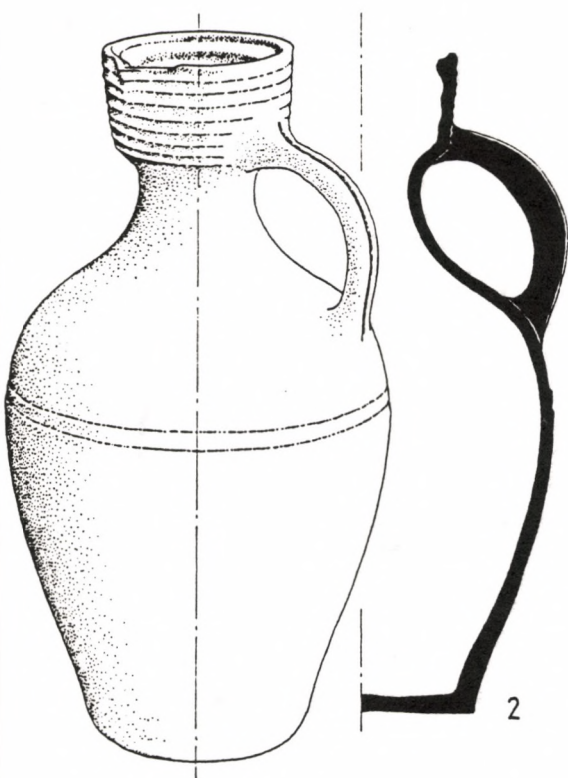
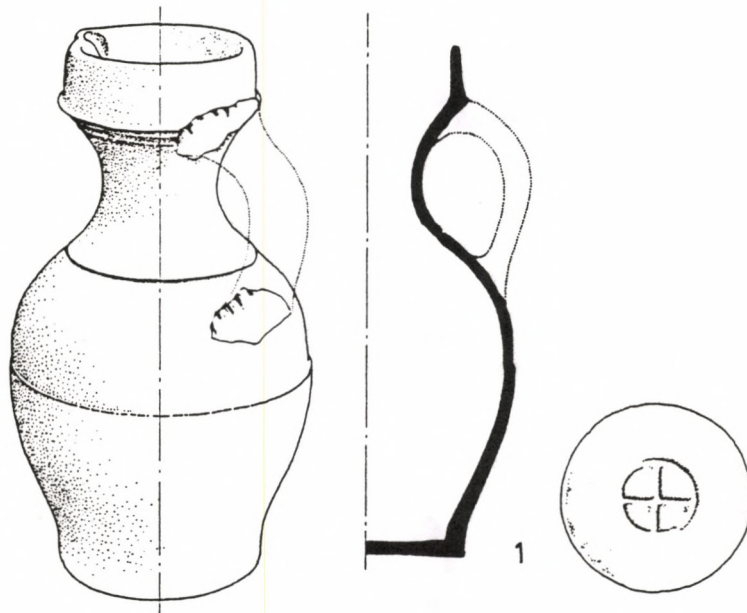
2. *Tál töredéke* (4. kép 10) Redukált égetésű, homokkal és apró kavicszemcsékkel soványított. Széles fenekű, kiszélesedő testű, széles szájú. Pereme tetejének közepén egy bemélyedés fut. Magassága: 8,5 cm, a perem szélessége: 12,5 cm.

3. Mécsesek:

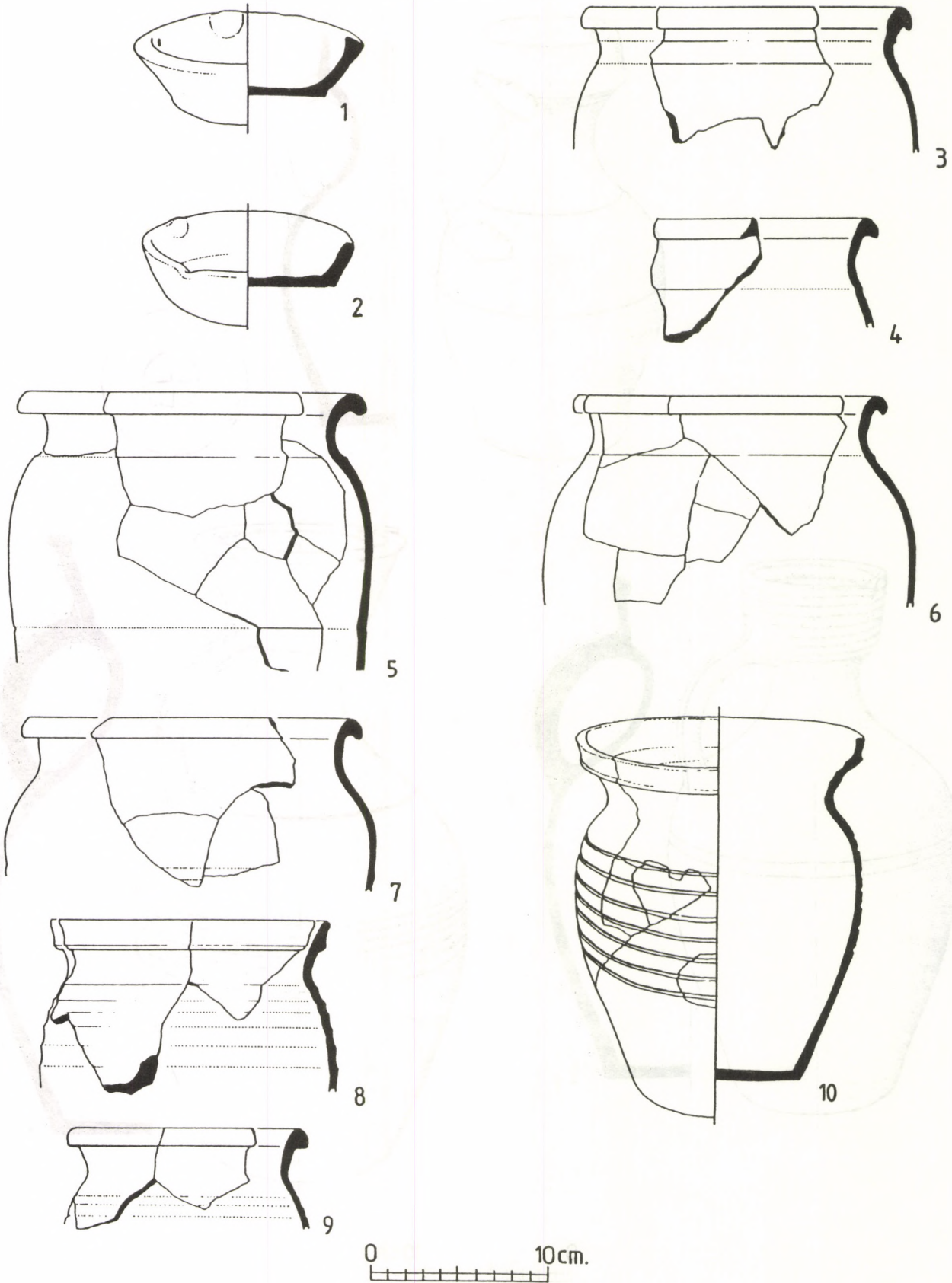
Mécses (6. kép 1, BENCZE 1991, 515,763-as Kat.Nr.) Redukált égetésű, homokkal soványított. Széles fenekű, alacsony, kiszélesedő testű, széles szájú. Közvetlenül a perem alatt – a kanóchely közelében – egy átfúrt lyuk (akasztó?) található. A



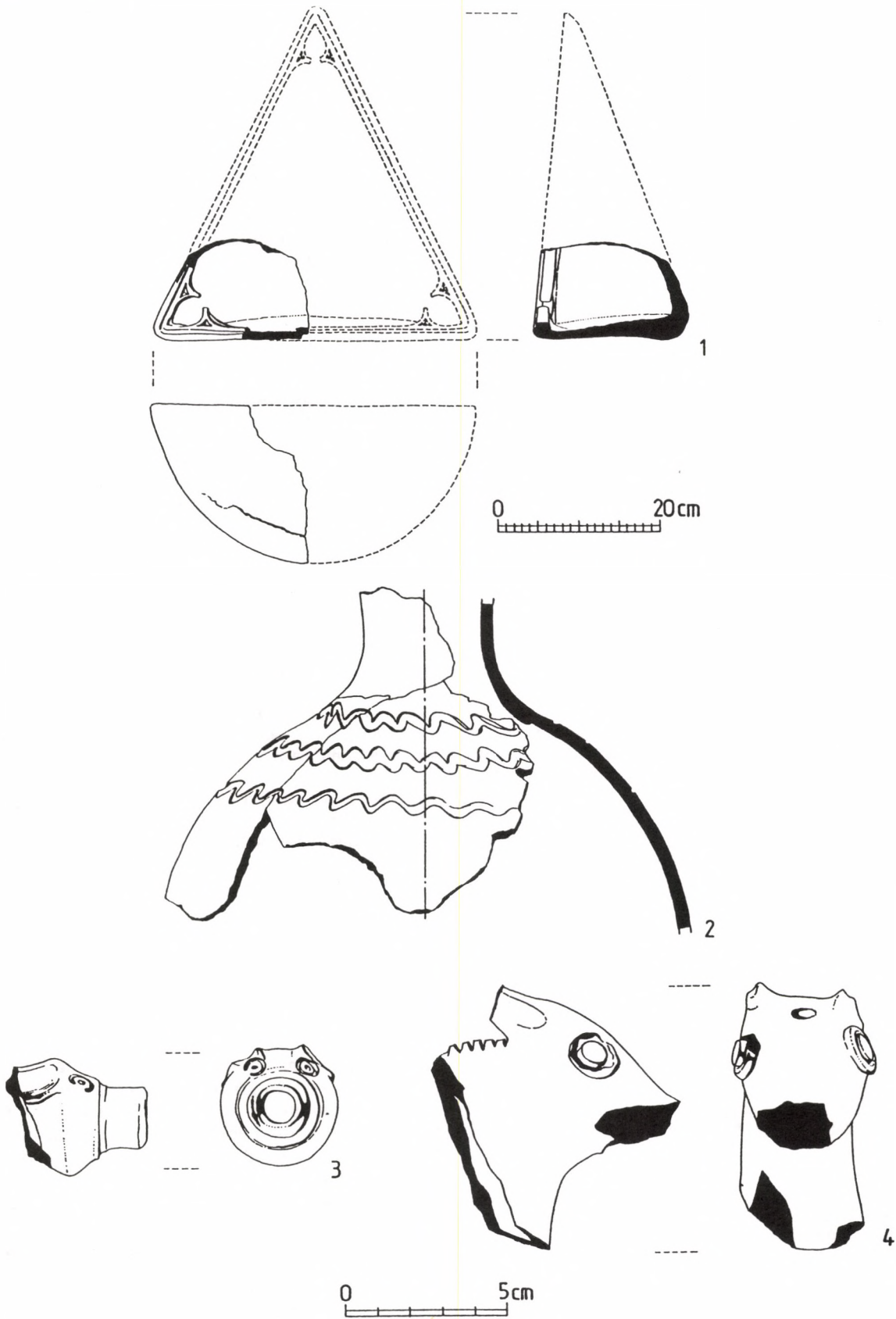
4. kép – Abb. 4. Szürke és sárgászöld kerámia (graue und gelblichroterfarbene Keramik) Budapest, Kapisztrán tér 2–4.



5. kép – Abb. 5. Szürke kerámia (graue Keramik) Budapest, Kapisztrán tér 2-4.



6. kép – Abb. 6. Szürke kerámia (graue Keramik) Budapest, Kapisztrán tér 2-4.



7. kép – Abb. 7. Vörös és szürke kerámia (rote und graue Keramik) Budapest, Kapisztrán tér 2–4.

peremen egy ujjal készült benyomkodás van, amelyet a kanócnak készítették. Magassága: 4 cm, talpátmérő: 8,8 cm, szájátmérő: 13,1 cm.

Mécses (6. kép 2, BENCZE 1991, 515,764-es Kat.Nr.) Redukált égetésű, homokkal soványított. Széles fenekű, alacsony, kiszélesedő testű, széles szájú. A peremen két, a kanócnak készített, ujjal készült benyomkodás található. Magassága: 2,5 cm, rekonstruált talpátmérő: 10,2 cm, rekonstruált szájátmérő: 12,3 cm.

4. *Játékedény* (tégely? 4. kép 4, BENCZE 1991, 516,769-es Kat.Nr.) Redukált égetésű, homokkal soványított. Szűk fenekű, kiszélesedő testű, szűk szájú. Magassága: 4,8 cm, talpátmérő: 4,5 cm, szájátmérő: 8 cm.

5. Fedők

Fedő (4. kép 1, BENCZE 1991, 515,762-es Kat.Nr.) Redukált égetésű, homokkal soványított. Széles fenekű, alacsony, kiszélesedő testű. Lapos, tányér alakú, fogógombja közepén található. A fogógomb oldalát benyomkodással díszítették, teteje kúpszerűen kiugrik. Magassága: 4,1 cm, rekonstruált talpátmérő: 12,1 cm, gombátmérő: 3,2 cm.

Fedő (4. kép 2, BENCZE 1991, 515,761-es Kat.Nr.) Redukált égetésű, homokkal soványított, harang alakú. Rekonstruált magassága: 8,9 cm, talpátmérő (nem teljesen szabályos formájú): 15,8 és 16,9 cm, rekonstruált gombátmérő: 4 cm.

6. Fazekak

Fazék (6. kép 10, BENCZE 1991, 515,759-es Kat.Nr.) Szürke, homokkal soványított. Széles fenekű, magas, hasas testű, széles szájú. A válltól lefelé hét körbefutó bekarcolt vonaldísz található. Pereme kihajlós, tagolt. Külső oldala kormos. Magassága: 19,4 cm, talpátmérő: 9,9 cm, szájátmérő: 16,5 cm.

Fazék perem- és válltöredéke (6. kép 3) Redukált égetésű, homokkal és apró kavicszemcsékkel soványított. Széles szájú. Vállán egy lépcsős kiugrás – hornyolat – figyelhető meg. Pereme kihajlós, legömbölyített. Kívül-belül kormos. Magassága: 7,2 cm, peremének szélessége: 9,6 cm.

Fazék perem- és válltöredéke (6. kép 4) Redukált égetésű, homokkal soványított. Vállán egy lépcsős kiugrás – hornyolat – figyelhető meg. Pereme kihajlós, legömbölyített. Kívül-belül koromfoltos. Magassága: 6,6 cm, peremének szélessége: 6 cm.

Fenek perem- és oldaltöredéke (6. kép 5) Redukált égetésű, homokkal soványított. Magas testű. Igen magasan enyhén hasasodó formát mutat, szája széles. Vállán egy lépcsős kiugrás – hornyolat – figyelhető meg. Pereme kihajlós, legömbölyített. Kívül-belül kormos. Magassága: 15,8 cm, rekonstruált szájátmérő: 17,8–18 cm.

Fazék perem- és oldaltöredéke (6. kép 6) Redukált égetésű, homokkal soványított. Erősen hasas testű, széles szájú. Vállán egy lépcsős kiugrás – hornyolat – található. Pereme kihajlós, legömbölyített. Kívül-belül koromfoltos. Magassága: 11,9 cm, peremének szélessége: 14,9 cm.

Fazék perem- és oldaltöredéke (6. kép 7) Redukált égetésű,

homokkal soványított. Erősen hasas testű, széles szájú. Pereme kihajlós, legömbölyített. Kívül-belül kormos. Magassága: 9,9 cm, peremének szélessége: 11,4 cm.

Fazék perem- és oldaltöredéke (6. kép 8) Redukált égetésű, homokkal és apró kavicszemcsékkel soványított. Enyhén hasasodó testű, széles szájú. A válltól lefelé körbefutó hornyolatok találhatók. Pereme galléros kihajlós. Kívül erősen kormos. Magassága: 9,5 cm, rekonstruált szájátmérő: 15 cm.

Fazék perem- és oldaltöredéke (6. kép 9) Redukált égetésű, homokkal soványított. Hasas testű, széles szájú. A vállon három körbefutó hornyolat figyelhető meg. Pereme kihajlós, legömbölyített. Kívül-belül kormos. Magassága: 5,7 cm, szájátmérő: 13,8 cm.

IV. Egyéb

Ebbe a kategóriába azokat a töredékeket soroltam, amelyek egyedi, ritkán előforduló darabok.

Kályhacsempe töredéke (7. kép 1, BENCZE 1991, 522, 841-es Kat.Nr.) Vörösesrózsaszín, homokkal soványított oromcsempe töredék, belül sötétzöld ólommal. Méret: 23,2x11 cm.

Palack nyak- és oldaltöredéke (7. kép 2) Gyengén iszapolt, kavicsos és kevés homokkal soványított. Erősen hasasodó testű, hosszú nyakú. Törésfelülete két rétegű: a külső, mintegy 0,5 mm vastag rész sárgásbarna, a többi rész sötétszürke. A vállon három körbefutó hullámvonaldísz található. Magassága: 10,6 cm, nyakátmérő: 4,7 cm.

Kanna állatfej alakú kiöntőcsöve (7. kép 3) Vörös, homokkal soványított, kívül aranyárga ólommal bevonattal. Hossza: 4,4 cm, a kiöntőnyílás átmérője: 1,7 cm.

Játékállat fej- és nyaktöredéke (7. kép 4) Redukált égetésű, homokkal soványított. Nyakán több bevagdosás figyelhető meg a sörényt utánzó. Fülei töredékesen maradtak meg, szemei tengelye fölött valamivel lyukat fúrtak a fejébe. Méret: 7,7x7,7 cm.

A kerámiaanyag 60%-a fehér, 25%-a sárgásrózsaszín, 14,5%-a pedig szürke kerámia. Az egyéb kategóriába sorolt töredékek az anyagnak csak a 0,5%-át teszik ki.

A fehér kerámiaanyagban csészék, serleg, palackok (a 2. kép 7. ábráján közölt sárgásfehér darab mellett még előfordulnak az anyagban olyan palacktöredékek, melyeken díszítésként bekarcolt vízszintes és hullámvonalas vonaldísz található), kancsó, fazekak és tárolóedények fordulnak elő. Csészéink párhuzamait a palotából és a várnegyedből ismerjük (2. kép 1; H. GYURKY 1982, Abb. 11/11; 2. kép 2: HOLL 1963, 374,72/8. kép; 2. kép 3: HOLL 1963, 374,72/9. kép). Hasonló serleg a Hess A. téren került elő (H. GYURKY 1982, Abb. 11/5). Megközelítőleg ilyen palackokat ismerünk a palotából (HOLL 1963, 370,68/3. kép) és a Dísz térről (HOLL 1966, 28, Abb. 30/8). Az anyag-

ban található kancsó sajnos töredékes, inkább a díszítése érdemel figyelmet. A fazekak méretben, peremkiképzésben, igen változatosak. Díszítésük hol bekarcolt vonaldísz, hol hornyolat, hol pedig bordadísz. Két ép példányukhoz hasonló darabok kerültek elő a Dísz téren (2. kép 5: HOLL 1966, 32, Abb. 34/6; 2. kép 6: HOLL 1966, 32, Abb. 34/7). Tárolóedényekből csak töredékeket találtunk.

A sárgásrózsaszín kerámiaanyagban korsó, tál, játékedény, fedők, fazekak és tárolóedények fordulnak elő. A korsót és a tálát folyadéktárolásra használták, egyikük sem jellemző darab. Ritkább típus a játékedény vagy tégely, mely anyagunkban vörösrózsaszín és szürke színben is előfordul. Hasonló darabokat ismerünk a palotai (HOLL 1963, 375,73/18. kép; 380,78/6. kép), az északi-előudvari (ZOLNAY 1977/IV. k., 22,24. tábla) és a Hess A. téri (H. GYÜRKY 1982, 190; Abb. 9/10.) ásatásokból. Hasonló fedő mind a palotában (HOLL 1963, 381,79/1. kép), mind pedig a várnegyedben (HOLL 1966, 35; Abb. 37/11.) ismert. A XIV. századi budai anyagra jellemző a sárga és rózsaszín fazekak tömeges megjelenése. A gyengén galléros peremprofilok mellett leggyakoribb a legömbölyített, visszahajló perem (HOLL 1963, 346). Az anyagban előforduló sárgásrózsaszín fazekak és tárolóedények mind peremkiképzésben, mind pedig a vállon található két lépcsős kiugrásban az osztrák fazekakat utánozzák. Kiegészíthető tárolóedényünk és kiegészített fazekunk peremformáját a palotai feltárásból ismerjük (4. kép 8: HOLL 1963, 375,73/13. kép; 4. kép 9: HOLL 1963, 375,73/15. kép).

A szürke kerámiaanyagban korsók, tál, mécsesek, játékedény, fedők és fazekak fordulnak elő. Korsóból három típus is előkerült. Fenékbélyeges példányunk párhuzama a Várnegyedből került elő (HOLL 1955, 171,46. kép). Az 5. kép 2. ábráján látható korsóhoz hasonló darabot a Dísz téren találtak (HOLL 1966, 35, Abb. 37/12). Legmagasabb korsónk érdekessége, hogy kiöntőnyílása a fül vonalával szemben helyezkedik el. Töredékes tálunkhoz inkább távolabbi párhuzamokat ismerünk (palota: HOLL 1963, 373;71/2. kép, Északi előudvar: ZOLNAY 1977/IV.k., 47,50.t.3. kép; Hess A. tér: H. GYÜRKY 1982, 199; Abb. 16/7.) A mécsesek átlagos típusok mind a palotában, mind az Északi előudvaron, mind a Várnegyedben kerültek elő ilyen darabok (6. kép 1: HOLL 1963, 373;71/9. kép, HOLL 1966, 31; Abb. 33/5, ZOLNAY 1977/IV.k., 51; 54. tábla 13, 15. és 18. kép; 6. kép 2: HOLL 1963, 373;71/8. kép, HOLL 1966, 31, Abb. 33/6.). A fedőknek két típusa is megtalálható

az anyagban, a lapos tányéralakúból egy (v.ö. ZOLNAY 1977/IV.k., 51, 54. tábla 6. kép), a harangalakúból több töredék is előkerült (a 4. kép 2. ábráján látható darab párhuzama: HOLL 1963, 372;70/3. kép). A fazekak többségének kihajló, legömbölyített pereme van, többnyire jellemző a vállon díszítésként alkalmazott egy lépcsős kiugrás. Egyetlen ép darabunk – 6. kép 10 – barna színű párhuzama a palotából (HOLL 1963, 371;69/2. kép), fehér színű párhuzama pedig a Dísz térről (HOLL 1966, 27; Abb. 29/3.) ismert. Meg kell még említeni, hogy a szürke kerámiaanyag egyetlen darabjánál sem alkalmaztak grafitos agyagot.

Az első három csoport áttekintése után megállapítható egyrészt az, hogy az anyag nagyobb része a XIV. századra keltezhető, másrészt pedig az, hogy az előforduló típusok zöme az eddigi palotai és várnegyedi ásatásokból már jól ismert (HOLL 1955, HOLL 1963; HOLL 1966; IRÁSNÉ MELIS 1973; H. GYÜRKY 1982; v.ö. még FELD 1987).

A negyedik csoportba a ritka, nem jellemző darabok kerültek. Mázas kályhacsempe töredéket – Északi-előudvart nem számítva – a szűkebb értelemben vett Várnegyedből, a Hess A. térről ismerünk (H. GYÜRKY 1982, 201; Abb. 18., itt a 9. számú darab hasonlít példányunkhoz). A mérő alapján nem határozható meg pontosan a csempe kora, lehet Anjoukori éppúgy, mint Zsigmond-kori. A rossz minőségű palacktöredék kilóg az anyagból. Annyiban érdekes csupán, hogy egyre több jel mutat az irányba, hogy a Hadtörténeti Intézet udvarán a tatárjárást, de talán a XIII. századot megelőzően is lehetett valamilyen település (BENCZE 1987b, 802; BENCZE 1989, 135).

Állatfej alakú kiöntőcső ritka a budai anyagban (HOLL 1955, 173–174; 49–50. kép; HOLL 1963, 342–343; 17–21. kép; HOLL 1966, 17–18; Abb. 16. – mindhárom publikációban ugyanaz a Dísz téri kanna szerepel –; IRÁSNÉ MELIS 1973, 199;7. kép; H. GYÜRKY 1981, Taf. 6. 1; BUDAPEST IM MITTELALTER 466–468). A szürke játékalat (ló ?) fején fúrt lyuk arra utalhat, hogy ott esetleg a víz számára kifolyónyílás lehetett.

Végezetül az anyag áttekintése után az a következtetés vonható le, hogy a sziklagödört valamikor a XV. század közepén, esetleg valamivel később töltötték be. Figyelembe vehetjük a kormeghatározásnál azt az adatot is, hogy az 1460 táján fellépő ún. budai vörös kerámia (HOLL 1963, 351) már egyáltalán nem szerepel anyagunkban. A gödör feltöltése minden bizonnyal a ház északi bővítését megelőzően történt.

IRODALOM

- ARCH.CAP.STRIG.PRIV. Archivum Capituli Strigoniensis Privatum (Esztergomi Székesfőkapitán Magánlevéltára)
- BENCZE 1987a Z. BENCZE, *Előzetes jelentés a Hadtörténelmi Intézet és múzeum udvarán folyó ásatásról*. HK 1987/2, 370–385.
- BENCZE 1987b Z. BENCZE, *Újabb beszámoló a Hadtörténelmi Intézet és Múzeum udvarán folyó ásatásról*. HK 1987/4, 791–809.
- BENCZE 1988 Z. BENCZE, *Jelentés a Hadtörténelmi Intézet és Múzeum udvarán 1987 végéig folyt ásatásokról*. HK 1988/1, 178–195.
- BENCZE 1989 Z. BENCZE, *Beszámoló a Hadtörténelmi Intézet és Múzeum udvarán 1988-ban folytatott feltárási munkákról*. HK 1989/1, 131–143.
- BENCZE 1990 Z. BENCZE, *Jelentés a Hadtörténelmi Intézet és Múzeum udvarán 1989-ben és 1990-ben folytatott feltárási munkákról*. HK 1990/3, 194–198.
- BENCZE 1991 Z. BENCZE, *Die Handwerker und Kaufleute der Stadt Buda vom Anfang des 14. bis zum ersten Drittel des 16. Jahrhunderts*. Budapest im Mittelalter 1991, 333–349; 505–526.
- BUDAPEST IM MITTEL- Budapest im Mittelalter. hg. von Gerd Biegel, Braunschweig 1991.
ALTER
- FELD 1987 I. FELD, *Kerámia*. Magyarországi Művészet 1300–1470 körül I–II. Budapest 1987, 261–283.
- H. GYÜRKY, 1981 K. H. GYÜRKY, *Das mittelalterliche Dominikanerkloster in Buda*. Fontes ArchHung Budapest 1981.
- H. GYÜRKY 1982 K. H. GYÜRKY, *Forschungen auf dem Gebiete des mittelalterlichen Buda: ein unbekanntes Wohnhaus und der Ursprung eines Destillierskolbens*. Acta ArchHung 34 (1982) 177–211.
- HOLL 1955 I. HOLL, *Külföldi kerámia Magyarországon, XIII–XVI. század*. BudRég 16 (1955) 147–197.
- HOLL 1963 I. HOLL, *Középkori cserépedények a budai várpalotából*. BudRég 20 (1963) 335–394.
- HOLL 1966 I. HOLL, *Mittelalterliche Funde aus einem Brunnen von Buda*. Budapest 1966.
- IRÁSNÉ MELIS 1973 K. IRÁSNÉ-MELIS, *A budavári Dísz tér 8. sz. telken feltárt kút leletei*. BudRég 23 (1973) 195–209.
- IVÁNYI 1937 B. IVÁNYI, *A római szent birodalmi Széki gróf Teleki család gyömrői levéltára*. Szeged 1937.
- KOMÁROMY 1900 A. KOMÁROMY, *A báró Perényi család levéltárából*. TT 1900, Új folyam I, 119–134.
- KUMOROVITZ 1987 B. L. KUMOROVITZ, *Budapest történetének okleveles emlékei III/1–3*. Budapest 1987–88.
- MOL DL Magyar Országos Levéltár Diplomatikai Levéltára
- NAGY 1971 L. NAGY, *A budai Vár topográfiája a XVII. század végén*. TBM 18 (1971) 81–119
- PATAKI 1950 V. PATAKI, *A budai vár középkori helyrajza*. BudRég 15 (1950) 241–299.
- SISA 1981 J. SISA, *A Hadtörténelmi Intézet és Múzeum (volt Nándor laktanya) építésének története*. HK 1981/2, 254–259.
- WEIDINGER—HORLER GY. WEIDINGER—F. HORLER, *A budai vár 1687. és 1696. évi helyszínrajza*. TBM 11 (1956) 29–31.
- ZOLNAY 1977 L. ZOLNAY, *Az 1967–75. évi budavári ásatásokról és az itt talált szoborcsoportról*. BudRég 24/3–4 (1977)

KERAMIK AUS EINER DER IM HOF DES KRIEGSHISTORISCHEN
INSTITUTS FREIGELEGTEN FELSENGRUBEN*Auszug*

Im östlichen Hofteil des Kriegshistorischen Instituts and Museums bot sich in den Jahren 1987–1990 Gelegenheit, archäologische Forschungen anzustellen (Abb. 1). Auf dem erwähnten Gebiet gelang es, zwei Wohnhäuser nahezu vollständig freizulegen.

An die nördliche Kellerwand des weiter östlich gelegenen Hauses schloß sich eine quadratische, von einer Mauer umgebene Felsengrube an. Das Haus reichte im Norden ursprünglich bis hierher. Als es später in nördlicher Richtung vergrößert wurde, versetzte man die Ostwand des Hauses mit Hilfe eines Entlastungsbogens über die Felsengrube hinweg. Vom Grund der Mitte dieses Entlastungsbogens – 165,23 m – an gerechnet befand sich der Boden der Grube in 6 m Tiefe. Die mittelalterlichen Funde – Keramik, Glas, Metall – traten zwischen 3,5–6 m auf.

Bezüglich der Topographie des Areals verfügen wir zwischen 1411–1526 über urkundliche Daten. Die Quellen lassen die Vermutung zu, daß das Haus der Familie Perényi ist zwischen den vorstehend erwähnten Zeitpunkten irgendwo hier gestanden. Die im Hof gefundenen mittelalterlichen Wohnhäuser erlebten wahrscheinlich noch das Ende der Türkenzeit. 1686, bei der Wiedereroberung von Buda drangen die kaiserlichen Truppen irgendwo hier in die Burg ein, wobei die Häuser, die hier gestanden waren, der Vernichtung anheim fielen. Der 1696 angefertigte Zaiger deutet etwas nördlicher von unserem Areal zwei O-W-gerichtete Kasernenbauten an. Zwischen 1844–47 wurde jenes Gebäude errichtet, welches zuerst als Kaserne funktionierte. Später zog dann das Kriegshistorische Institut und Museum hier ein. Der Hof dieses Gebäudekomplexes wurde nach 1686 nicht mehr überbaut und so konnte die hier geleistete archäologische Arbeit wichtige neue Daten bezüglich der mittelalterlichen Topographie des nördlichen Teils des Burgviertels liefern.

60% des Keramikmaterials der mittelalterlichen Felsengrube besteht aus weißer, 25% aus gelblich-rosafarbener, 14,5% aus grauer Keramik. Die in die Kategorie „Sonstiges“ eingereihten Fragmente (glasiertes Ofenkachelfragment, Fragment einer Flasche aus der Árpádenzeit, tierkopfförmiges Ausgußrohr einer Kanne, Fragment eines tierförmigen Spielzeugs vgl. Abb. 7) machen 0,5% des Materials aus.

Im weißen Keramikmaterial kommen Schalen (Abb. 2, 1–3), ein Pokal (Abb. 2, 4), Flaschen (Abb. 2, 7 und noch einige Fragmente), Krug (Abb. 2, 8), Töpfe (Abb. 2, 5–6; Abb. 3, 3, 6–19) und Vorratsgefäße (Abb. 3, 1–2; 4–5) vor.

Im gelblichrosafarbenen Keramikmaterial befanden sich ein Krug (Abb. 4/12), eine Schüssel (Abb. 4, 11), Spielzeuggefäß (Abb. 4, 5), Deckel (Abb. 4, 3, und noch einige Fragmente), Töpfe (Abb. 9, 6–7; 9) und Vorratsgefäße (Abb. 4, 8 und noch mehr Fragmente).

Im grauen Keramikmaterial gibt es Krüge (Abb. 5, 1–3), eine Schüssel (Abb. 4, 10), Tonlampen (Abb. 6, 1–2), ein Spielzeuggefäß (Abb. 4, 4), Deckel (Abb. 4, 1–2) und Töpfe (Abb. 6, 3–10).

Ein Überblick über das Keramikmaterial führt zu der Feststellung, daß einerseits der größere Teil des Materials auf das 14. Jh. datiert werden kann und daß andererseits die meisten der vorkommenden Typen uns von den bisherigen Ausgrabungen im Palast und im Burgviertel gut bekannt sind. Die Felsengrube wurde irgendwann in der Mitte des 15. Jh., eventuell etwas später, zugeschüttet. Bei der Datierung kann auch der Umstand berücksichtigt werden, daß die um 1460 auftretende sogenannte Budaer rote Keramik kommt in unserem Material schon überhaupt nicht mehr vor. Die Verschüttung der Grube erfolgte sicherlich noch vor der Vergrößerung des Hauses nach Norden hin.

Z. Bencze
Budapest Történeti Múzeum
Budapest
Szent György tér 2.
H-1014