

Takács István †

A KAJÁRPÉC-POKOLFADOMBI 13. SZÁZADI ÉP LÓKOPONYA

A Kajárpéc-Pokolfadomb XIII. század eleji lelőhely 88/3. gödörből egy szarvasmarha metszőfog és egy lókoponya az állkapocscsal került elő (4. kép. 2; 15. kép). A szarvasmarhafog kifejlett, de nem idős állatból való.

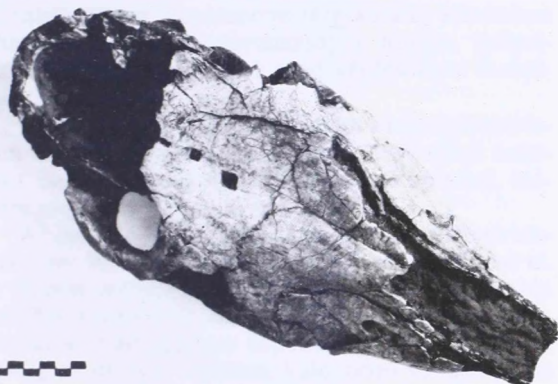
A lókoponya leírása

A koponya (15, 16. kép) erősen töredékes, rossz megtartású, sötét homokszínű. Az agykoponya, az orrcsont és az intermaxilla töredékes, hiányos. A ko-

részén, hanem a jobb mandibula foghíjas szél (margo interalveolaris) alatti részen található. A sérülések széleinek alapján megállapítható, hogy a törés a két állkapocs erős összenyomása hatására jött létre.

A mandibulán *nyúzás* nyom nem azonosítható. Érdekesség, hogy mindkét bütyök nyúlvány (processus condyloideus) le van *rágva*. Fognyomok található még a bal hollócsőrnyúlványon (processus coronideus) is.

A koponyán számos korabeli sérülés van. Legszem-



15. kép Kajárpéc-Pokolfadomb: a 88/3. gödörben lelt lókoponya (Kádas T. felvétele)

Abb. 15 Kajárpéc-Pokolfadomb: in der Grube 88/3 gefundener Pferdeschädel (Aufnahme von T. Kádas)

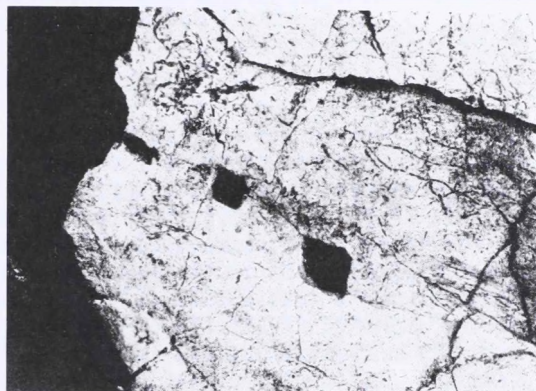
ponya egyéb részeit (kb. 70%) a benne levő föld tartja össze. A homloki részen mesterséges sérülések, háromszög vagy trapéz alakú ütésnyomok láthatók (16. kép).

Zoológiai értékelés

A koponya fiatal csikóból való, ezért zoológiai értékelhetősége kicsi. A fogazat alapján meghatározható életkora egy évre tehető. A még alveolusban megbúvó C-k hím egyedre utalnak. A homlok lapos, homorú, az orbiták tágak, oválisak, enyhén a homlok síkja fölé emelkednek. Az agykoponya töredékes, a meglevő darabok alapján azonban jól boltozottnak minősíthető. A töredékes, rossz megtartás miatt metrikus elemzésre nem volt mód.

Az állkapocs és a koponya korabeli sérülései

Természetes állapotában a ló állkapocscsfelek nem váltak szét. A kajárpéci leletnél in situ két állkapocsfél külön helyen, a koponya mögött helyezkedett el (4. kép 2). Egyértelműen korabeli *törés* választotta szét őket. A törés aszimmetrikus, nem az állkapocs nyaki



16. kép Kajárpéc-Pokolfadomb: a 88/3. gödörben lelt lókoponya homlokrészen levő sérülések közelről (Kádas T. felvétele)

Abb. 16 Kajárpéc-Pokolfadomb, Nahaufnahme der Verletzungen am Stirnteil des in Grube 88/3 aufgefundenen Pferdeschädels (Aufnahme von T. Kádas)

betűnőbb a homlokrészen található három darab trapéz alakú lyuk (16. kép). Ezek a mechanikus sérülések hegyes, trapéz átmetszetű tárgy nyomai, melyek különböző erősséggel szakították be a csontot. A lyukak szélei nem repedeztek be. A legnagyobb lyuk 13,4x11,00 mm, a következő 9x7,5 mm, az ezt követő egy, hozzávetőleg 8 mm hosszú, inkább téglalap alakú, kisméretű árok. Az agykoponya darabok egyikén hasonló, nagyobb méretű sérülés féle látszik. Hasonló sérülések láthatók a Tiszalök-rázómi, Árpád-kori régészeti lelőhelyről előkerült lókoponyán is (BÖKÖ-NYI 1974, 294).

Az agykoponya szilánkosan darabokra tört. A csontszélek egyértelműen korabeli sérülések, az agykoponya ilyen méretű széttörése nagy erőt igényel.

Összefoglalás

A kajárpéci, XIII. század első feléből származó, fiatal csikó koponyáján és állkapcsán található elváltozások alapján a következők állapíthatók meg:

Az agykoponya szilánkosan kisebb-nagyobb dara-

bokra van törve. A törésnyomok korabeliek, valószínűleg az állat leölésének (bunkózásának) következményeként. Az, hogy a töredékek a helyükön maradtak, és a földbe kerülés előtt nem tudtak szétszóródni, csak úgy képzelhető el, hogy a fejet nem nyúzták meg, s így a szétroncsolt agykoponyát a bőr összetartotta. Alátámasztja ezt az is, hogy a gödörben a koponya és a két állkapocsfél is megtalálható volt. Egy „lehusolt” koponyáról az állkapocs leesik, elkallódik vagy eldobják. Az előkerülés és a sérülések szerint tehát a koponya az állkapocsokkal együtt kerülhetett a gödörbe, vagy ott, vagy közvetlenül előtte választották szét, s törték ketté az állkapocsot. A leleteknek bizonyos ideig temetetlenül kellett feküdniük, mert a két mandibula ízületi felszínét valamilyen nagyobb testű ragadozó állat (valószínűleg kutya) megrágta.

A homlokon található, trapéz alakú lyukak hegyes, igen csekély súlyú tárgy okozta sérülések, melyek a különböző erősségű ütések miatt lettek különböző méretűek.

IRODALOM

BÖKÖNYI 1974

S. BÖKÖNYI, *History of Domestic Mammals in Central and Eastern Europe*. Budapest 1974.