

Székely Zoltán

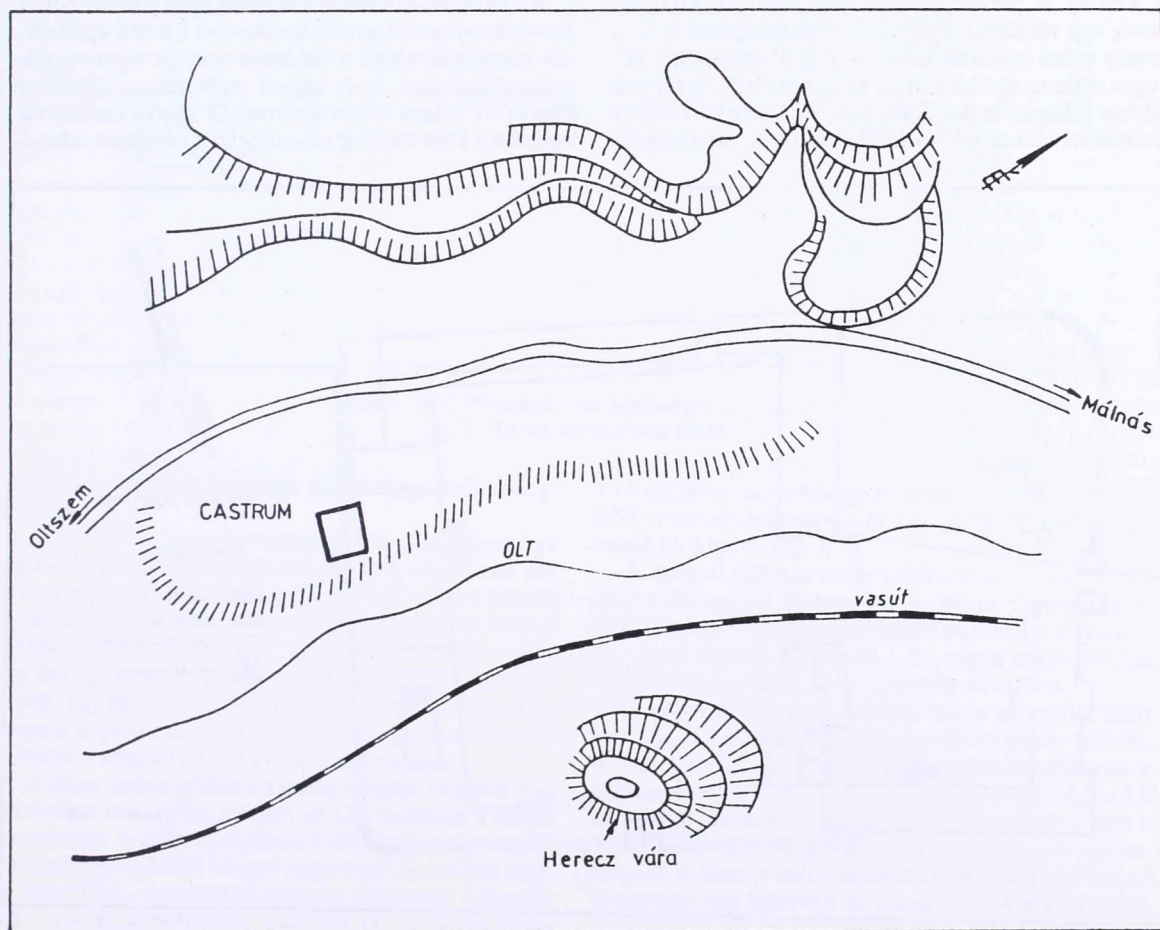
AZ OLTZEMI (OLTENI) RÓMAI TÁBOR (HÁROMSZÉK-KOVÁSZNA MEGYE) 1987–1988. ÉVI ÁSATÁSOK

Az oltszemi római tábor egyik fontos láncszeme volt Erdély délkeleti részében a római védelmi rendszernek. Ez a tábor zárta le az Olt folyó völgyében a Tusnádi szoroson keresztül a Csíki medencébe vezető utat, ahol a szabad dákok laktak (SZÉKELY 1978–79, 55–77). Az Olt völgye védelmének a megerősítését erődítménnyel az oltszemi részen a magyar határvédelem is fontosnak tartotta. Ezt bizonyítja az Olt bal partján, a római táborral szemben emelkedő Herecz vára, mely kora középkori magyar vár, valamint a ró-

mai tábornak a középkorban való felhasználása; ezt az utóbbi évek régészeti kutatásai is igazolták. Ezekről számolunk be a következőkben.

Oltszemen egy római tábor (1. kép) létezését és helyét, melyről a kutatók véleménye megoszlott, csak az 1949-es és az 1968–70-es évek régészeti ásatásai által sikerült véglegesen megállapítani (*ibid.*, 1978–79, 60).

A rómaiak a tábort a Tusnádi szoros előtt, Oltszem község északi végén, az Olt jobb partján lévő magas teraszon építették. Az egykori Mikó kastély (jelenleg



1. kép Az oltszemi tábor fekvése

Fig. 1 La situation du camp

iskola) és melléképületei a tábor belsejében a római falak mentén épültek, s elhelyezésükben megtartották az egykori római tábor hosszényszögű formáját. A kutatásra lehetőséget csak a tábor északnyugati sarkánál lévő szabad terület valamint a kastély és a melléképületek által körülzárt udvar adott.

A déli oldalon a porta decumana a kastély kerítésén túl, szabad területen volt (2. kép). Az északi oldalon az épületeket ráépítették a tábor kapujára (porta praetoria), valamint a tábor falára, eltakarva az északkeleti sarkot is. A déli oldal keletre eső része szabad terület, de a tábor falának egy része a délnyugati sarokkal, valamint a nyugati fal a kapuig (porta principalis sinistra) a melléképület nyugati szárnya alá került.

Az ásások révén megállapítást nyert, hogy a tábornak nem voltak saroktoronyai, csak a sarkoknál a tábor falát megvastagították. Az 1968–70-es években felszínre került a déli kapu két, a tábor falából kiugró négyszögű kaputoronnyal (porta decumana), valamint „in situ” a küszöbkő, melynek a sarokvályataiban benne voltak még az elégett kapuszárnyak vasgyűrűi is (4. kép 4). A parancsnokság (praetorium), valamint ennek egy részére ráépített középkori épület falai a kastély előtti udvaron kerültek elő. Feliratos kő, bélyeges téglák az épület romjai közt nem voltak. A leletek néhány jellegzetes La Tène kori és középkori edény kivételével római edényekből, bronz és vas tárgyak-

ból, valamint császár kori római érmékből (Domitianus, Traianus, Elagabalus és Severus Alexander) állottak.

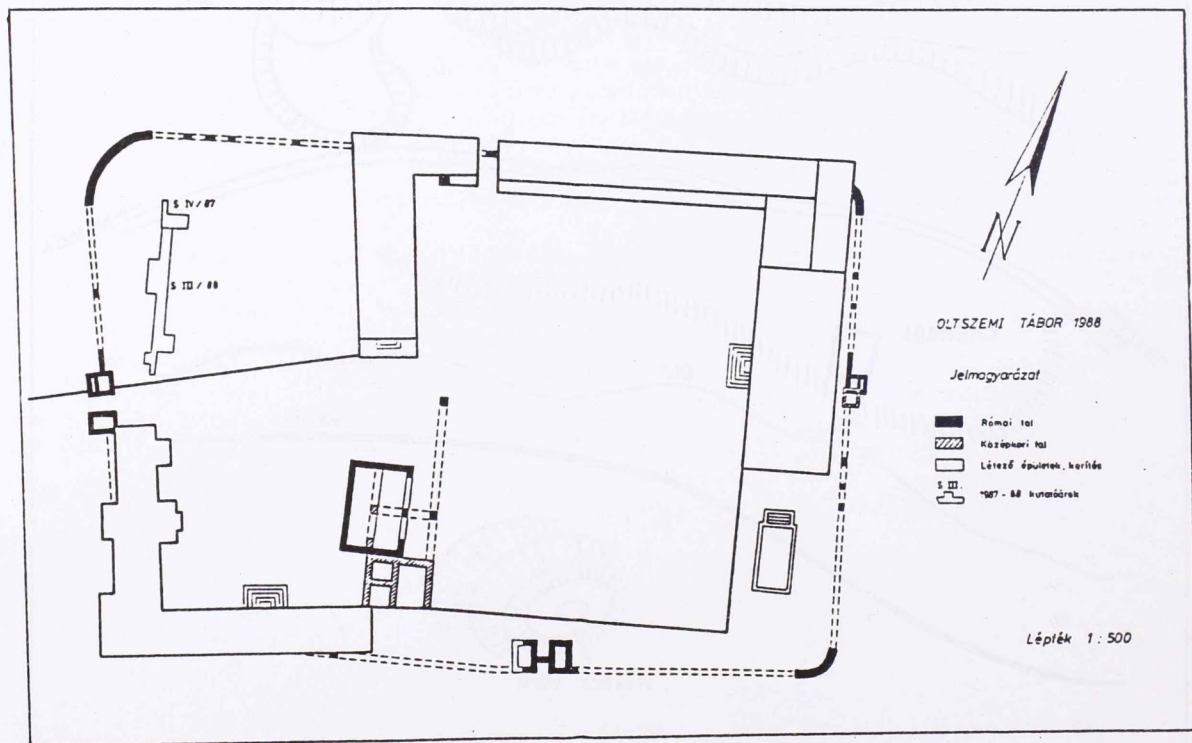
A tábor építő csapattest neve egy a község területén talált bélyeges téglából összerakott sírból ismeretes (4. kép 2–3). A bélyeg a következő betűket és számokat tartalmazza: C IIII B E. A téglabélyeg többféle megoldásra ad lehetőséget: C(ohors) IIII BE(ssorum) vagy C(ohors) IIII BET(avorum).

Gáll Miklósnak 1795-ben Aranka Györgyhez írt levelében közölt bélyeges téglák leírása alapján történt feloldása a bélyegnek C(ohors) IIFL(avia) BE(ssorum), amit N. Gostar is elfogadott, nem valószínű (SZÉKELY 1955, 36; GOSTAR 1966, 179). Ennek a csapattestnek, mely Kissinken (Cincsor) tábort épített, más volt a tégláinak a bélyege (SZILÁGYI 1946, No. 21, 20; XVII.t. 254. típus).

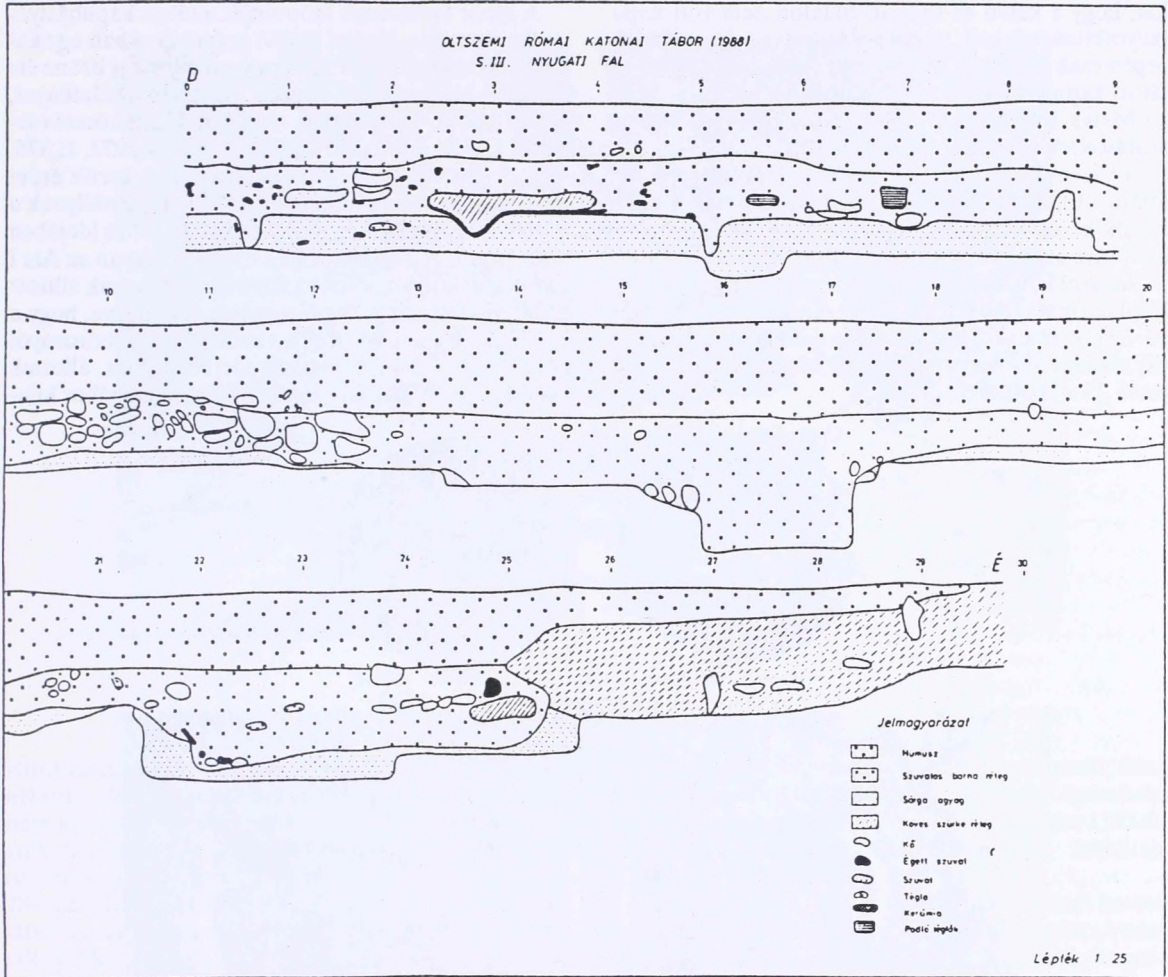
A kérdés végleges megoldása a jövő kutatásainak az eredményétől függ. Egy, eddig Dáciában nem ismert csapattest létezése sincs kizárva.

A tábor méretei: 142x92,5 m.

Az 1978–88-as évek ásásainak célja a tábor keleti, északi és nyugati kapuinak, valamint a belső építkezések maradványainak a feltárása volt. A tábor északnyugati sarkában lévő szabad területen az 1968-ban húzott III. számú kutatóárokknak (3. kép) a kastély udvarának a kőkerítéséig való meghosszabbítása lehető-



2. kép Az oltzemi tábor alaprajza
Fig. 2 Le plan du camp



3. kép A III/88 számú árok déli falának a metszete
Fig. 3 La section du fossé III/88.

seget adott néhány építkezés maradványainak a megállapítására.

A IV/87. sz. kutatóárokban egy épület négyszögű téglákkal kirakott padlóján (6. kép 4) a hamuval kevert rétegben római és dák edények töredékei között Traianus császár 2 nagy bronz érme került elő 0,80 m mélységben elő. Ugyanilyen edénytöredékek (7. kép) s egy dák agyag idolum, valamint római téglák, fedőcserepek, egy őrlőkö fele került elő még az árokból. Egy nagyon kopott ezüst denarius s két nagy bronz érem 3 méterre a kőkerítéstől 1 m mélységben volt.

A tábor keleti kőfala a kastély mögött húzódik 3 m távolságra és a kőfal mögött az Olt medrére a terasz meredeken lecsúsz. A délkeleti saroktól számítva 50 méterre egy, a falból kiugró négyszögű, kelet felé dupla fallal bíró, egyedülálló tornyot építettek. Méretei: $3,5 \times 3,5$ m, a belvilága: $2,4 \times 2,4$ m. A falvastagság 0,90 m. A belső második fal vastagsága 0,60 m. A római falra és a torony nyugati falára utólag egy

$3,75 \times 2,80$ m méretű négyszögű bástya épült, melynek 0,50 m vastag falát kőből és középkori téglákból építették (5. kép; 6. kép 3, 5).

A nyugati oldalon a tábor falából kiugró két négyszög a toronnyal ellátott kapu (porta principalis sinistra) a déli melléképület északi végénél és az udvarfal között került elő (6. kép 1–2), vagyis ma is a római kapun keresztül járnak be a kastély udvarába.

A déli kaputorony délkeleti sarka az épület alatt van, s az északi toronyra ráépítették az udvar kőfalát. A déli 5×4 m méretű toronynál szintén előkerült a déli kapuszárny egyik vasgyűrűje. Az északi $4,5 \times 4,5$ m méretű toronynak nyugat felé 0,80 m vastag volt a belső kettős fala. Megőrződött a küszöbkőnek egy darabja is. A torony keleti falának belső oldalánál a padló szintjén egy kőbevéjt csatorna volt. A két kapu torony között 10 cm vastagságban a föld vörösre volt átvegy.

Az előző évek ásatai alapján tett megállapításun-

kat, hogy a keleti és nyugati oldalon nem volt kapu, helyesbíteniük kell, ugyanis a keleti oldalon a fal közepén csak torony, a nyugati oldalon két bástyával ellátott kapu volt. Ilyen, a fal közepén elhelyezett kiugró bástya ismeretes a gyalui római tábornál végzett ásásokból (RUSSU 1956, 1-2. kép).

Az északi oldalon levő melléképület közepén egy átjáró van, az itt húzott kutató árokban csak a tábor kőfala került elő, a kapu (porta praetoria) az épület alatt van, ahol nem lehetett ásní.

Az ásás alkalmával sok edény, valamint néhány kispasztikai tárgy is felszínre került (SZÉKELY 1991, 25-28). A római téglák a szokásos alakúak és méretűek, a keleti oldalon a középkori bástya tégláinak méretei: $23 \times 10 \times 5$ cm.

A tábor építésének időpontját a tábor kapubástyáinak a formáján kívül a IV/87. számú árokban egy katonai barakkban talált Traianus császár nagy bronz érme még pontosabban rögzíti. Az érme verdefényes, kopás nélkül, égett hamus rétegben dák és római cserepek között került elő (ROBERTSON 1971, II.375, 15.t; év: 112-117). Ez a forgalomba nem került érme (4. kép 1) azt bizonyítja, hogy a Délkelet Erdélynek a rómaiak által való meghódítása már Traianus idejében megtörtént. A nagyborosnyói római táborban az Ala I Latobicorum parancsnoka által Hadrianusnak állított emlékmű felirata pedig bizonyíték arra nézve, hogy a berecki, oltszemi, komollói, valamint a nagyborosnyói kőtáborok Traianus császár idejében már állottak (SZÉKELY 1975, 345). E feliratos kőnek a tábor kija-



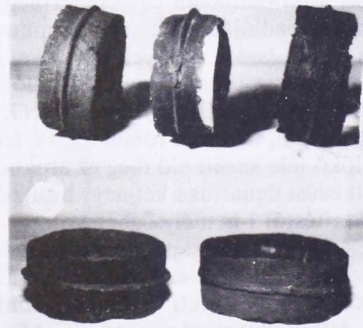
1



2

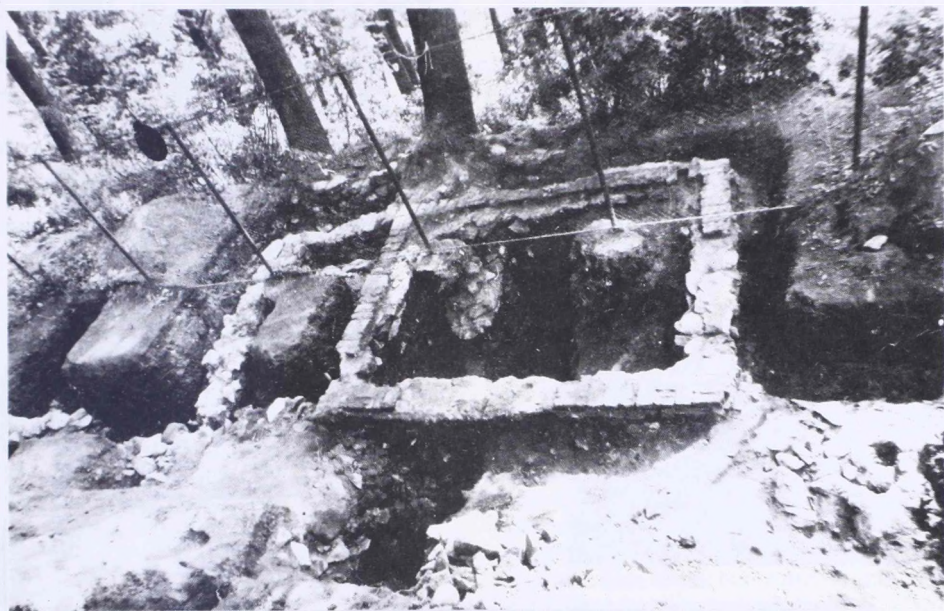


3



4

4. kép 1: Traianus érme; 2: bélyeges téglák a sírból; 3: a téglákból rakott sír; 4: a kapuszárnyak vasgyűrűi
Fig. 4 1: Monnaie de l'empereur Traianus; 2: briques estampillées de la tombe; 3: tombe de briques; 4: pièces en fer des portes



5. kép A keleti oldal római és középkori bástyája
Fig. 5 La tour romaine et la tour médiévale

vított falában való elhelyezése összeköthető a markománok ellen vívott háborúk eseményeivel, amelyek nem kímélték Dacia délkeleti részét sem. Erre utal a székelyszállási éremlelet is, melyet ebben az időben rejtették el a földben (MOLNÁR–WINKLER 1962, 284–285; BUCUR 1962, 321; 39. jegyzet). Az oltszemi tábor barakkjában talált Traianus érme dák és római edényekkel együtt – azt a tényt is megerősítheti, hogy a Hadrianus uralkodása kezdetén megindult szarmata-roxolan koalíciónak a birodalom elleni támadása Dacia keleti határán a carkokat és a szabad dákokat is, akik a csiki medencében laktak, mozgásba hozta, hogy a római uralom alatt lévő honfitársaik lázadását megsegítsék (DAICOVICIU 1957, 196; RUSSU 1973; BALLA 1965, 241–247).

A dák edényeknek és idolumnak római edényekkel való előfordulására más magyarázatot nem találhatunk. Hadrianusnak a lázadás leverése utáni látogatását a daciai délkeleti limesnél jelentheti a nagyborosnyói feliratos kő.

A délkeleti daciai limes feladásának az időpontjára vonatkozólag a táborokban talált utolsó érmek szolgáltatnak adatokat. Az oltszemi táborban Severus Alexander (222–235), a komollóiban I Philippus (pater Arabs 244–249) császárok érmei az utolsók. Nagyborosnyóról viszont szórványleletként Aurelianus (270–275) kopott bronz érme került elő (RIC, 344 II. periodus). Ez azonban nem zárja ki annak a lehetőségét, hogy a frontrövidítés, a délkeleti limes feladása már Gallienus (254–268) alatt meg ne történhetett volna.

Késő középkori építkezés volt a praetoriumnál, falának egy részét felhasználva egy új épületet építettek. Ez valószínűleg a régi Mikó kúria volt, melyet 1342 és 1359-ben a fellázadt székely jobbágyok feldúltak (SZOKL 1219–1776, 1934, 18).

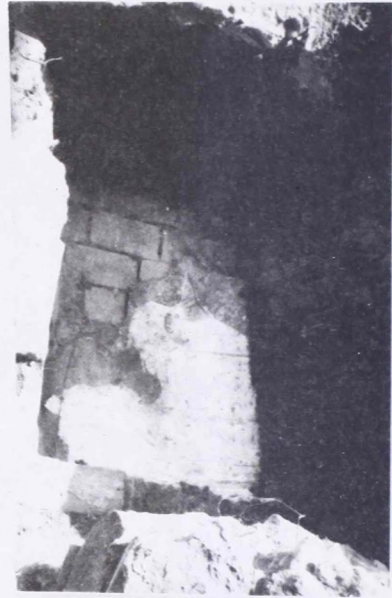
Ugyancsak középkori a keleti oldal téglával kevert bástyája is, melynek egy része római falra épült. A bástya belsejéből XVII–XVIII. századi kerámia, üvegtöredékek s három vaskules került elő. Ezek az építés időpontjának a megállapítására nem szolgáltatnak elegendő adatot. Ezek csak azt bizonyítják, hogy ebben az időben már csak szemétygyűjtőnek használták. Korábbi időpontra utalnak a praetoriumnál talált edények. Ezek a XVI. századba tartoznak (SZÉKELY 11. kép 1–8). A XVIII. századi építkezésekről, amikor egy római bélyeges téglá is előkerült, tesz említést Gaáll Miklós az 1795-ben Aranka Györgynek írt levelében¹. A kastélyt gróf Mikó Miklós 1827-ben építette, az északi és a déli oldalon levő épületek későbbiek.

A XVIII. században a római tábor falai még magasban állottak, akárcsak a komollói tábor falai (ORBÁN 1869, 3. kötet 195). Ezt bizonyítja Benkő József feljegyzése is: „Plurium quoque, quam commemoravimus, Romanarum Arcium vestigia, in Dacia nostra certe superant. Curia Nobilitaris et Domicilium, in pago Oltzeme, Sedeque Sepsi, III. Dom. NICOLAI Comitis MIKO de Bodok, multorum iudicio, in rudibus (quae et nos vidimus) Romani Castris, jacet” (Transilvania I, 1778, 548).

A Mikó család a levéltári adatok szerint – a XIV. század első felében már Oltszemen, minden valószí-



1



2



3



4



5

6. kép 1–2: A porta principalis sinistra falai; 3, 5: a középkori bástya téglafala; 4: a IV/87. árok épületének téglapadlója
 Fig. 6 1–2: Le mur de la port (porta principalis sinistra); 3, 5: la mur de briques de la tour médiévale; 4: plancher de briques du bâtiment du fossé IV/87.

nőség szerint a római tábor területén épült kúriában lakott. Ez a székely család a XII. század második felében vagy a XIII. század elején telepedhetett le Oltszemen, még pedig a védelmet nyújtó római táborban, ahol a még meglévő épületek romjain lakást épített magának. Védelmül szolgáltak az egykori római erődítmény még meglévő falai és bástyái és a keleti olda-



7. kép Dák edény a III/88. árokból

Fig. 7 Céramique dace trouvée dans le fossé III/88.

lon a leomlott bástya helyett újat építettek. A római tábor falainak köveiből építette a XIX. században Mikó Miklós, Kővári szerint felhasználva Herecz vára köveit is (KÓVÁRI 1866, 54), a ma is meglévő kastélyt.

Jegyzetek

1 Az Erdélyi Múzeum kéziratárában. Mike Sándor gyűjteménye: különböző tudósok levelei a XVIII. és XIX. századból, k.2 cs. „...tégla golyóbisokat (laptákat), melyek az oltszemi udvar sántza egyik szegletének plámfroztatásakor találtattanak. Effélékkel egy valóságos katlan (melyben égették azokat) tele volt, hanem sok volt azokban megromolva. Egy darab, amint gyanítani lehet római téglát, melyben nyomtatva vagynak C II II B. Ezt a tavasszal az udvaron egy háznak fundamentumát készítvén a földben találták. Ugyanakkor 3 azon fundamentum árkának készítésében egyik vége táján igen mélyen beásásunk után (minthogy addig épp földet nem kaphatván fundamentummal indítani nem lehet) mi minnekutánna másfélőlr

Herecz várára vonatkozólag, hogy ki építette és milyen rendeltetése volt (egyik Mikó építette, királyi vár vagy a környező falvak menedékhelye volt) nincs semmiféle adatunk. Erre, valamint arra, hogy a vár építése be volt-e fejezve, kielégítő feleletet nem tudott adni az ásátás, még kevésbé adhat a felszíni vizsgálat (BENKŐ 1989, 71–22, 74). A Piatra Neamt melletti Bitca Doamnei nevű magaslaton a dák település mellett egy faszerkezetű erődítménynek a XII. századba való tartozását bizonyítja III. Béla magyar király érme (SCORPAN 1965, 448, 451). Az újabb ásátások a településhez tartozó félköríves szentélyű templomot s az ehhez tartozó temetőt is felszínre hozták. Ezek azt bizonyítják, hogy itt egy huzamosabb ideig tartó magyar határőr szállás volt.

Tehát a XII. században még csak faszerkezetű várat építettek a magyarok (NOVÁKI 1973, 338–339; *ibid.*, 1974, 72, 78, 80), ilyen volt a lécfalvi királyi vár is (SZÉKELY 1951, 18). A délkelet-erdélyi kővárak építése időrendi besorolásánál még csak feltevésekre szorítkozhatunk; hogy ezeket a székely főember vagy a környező falvak lakossága építette menedékhelynek, egyelőre nem látjuk bebizonyítottnak. Sokkal valószínűbb, hogy ezek a várak a Kárpátok külső oldalán levő faszerkezetű erődítmények felhagyása után egy későbbi időben (XIII–XIV. sz.) vármegyei, nem a székelyek által lakott területen védelmi célból épültek még pedig a magyar király parancsára. Ezt a tényt bizonyítja a lécfalvi királyi várra vonatkozó 1353-ban kelt oklevél is³. A királyi várak később adományként egyes főemberek birtokába jutottak, amit a lécfalvi (SZOKL I. 1872, 62, 3. jegyzet; 273, 2. jegyzet), a torjai Bálványos (APOR 1863, 93), a sepsibükszádi Solyomkővárára (SZOKL I, 116–119, No CXVIII, 2–3. jegyzet; BENKŐ 1989, 71) vonatkozó oklevelek is bizonyítanak. Ezeknek a váraknak az építésével hozhatók kapcsolatba a Délkelet-Erdélyben is talált sírok, melyekben a halottakat fémsisakkal, egyenes, kétélű, keresztalakú markolatú vaskarddal és sarkantyúval temették el. Ezek a már Géza fejedelem idejében létesített „militia” katonai rétegéhez tartoztak. Erdélynek ezen a részén milyen szerepet játszottak, nem tudjuk (SZÉKELY kézirat).

beértünk az ásátással találtunk ezen elküldött masszájú kompozitiojú alkotmányra, melynek az arcája szélére hosszúra accurate másfél ölnyi volt. Szépen négy szélre és köröskürül mindenütt a szélén egy jó sánta arasz párkánnyal volt készítve. Fenekéből felemelkedve ezen edény alatt volt egy rend mész jó vastagon az alatt egy rend igen szép nagy cserép táblák, s ezen táblák alatt ugyanegy rend mész, az alatt pedig is az edény párkánya körül mindenütt oly szörnyű kemény kőfal, melyet felettebb sok munkával is csak alig tudunk akkora helyet felszaggatni, ahova a fundamentumnál be kellett vetni és az honnat ezen darbjait azon másfél öles arcájú edénynek kivettük. Ezzel véghetetlen studiroztam örömet ki vettem volna az egész

edényt a maga épségében mert épen volt, de a mesteremberek csak addig is míg 3/4 singyi szélességűt egyik végéből kiszedhették 4 vagy 5 darabokban; addig is 3 nap minden dolog nélkül várakoztak, de különben sem bódogattam volna abban hogy épen kivehessük, mert megette a víz annyira, hogy a párkányait a kőfaltól el nem lehetett választani minden oda romlott, de azóta hogy a száradtak a darabjai keményre vagy konganak mint a harang, úgy látszik hogy ennek masszájában vagnak apróra rontott kő és téglamorsalékok és mész, hogy lehetett pedig ilyen nagy pomdeklác formában önteni, annál inkább megégetni próbálják meg a mai architektorok; kuriozuskodtam továbbá azon, hogy mi lehetett az? mely iránt azt láttam és néztem ki a környüllalásból, hogy valami régi nemes munkájú szökőkútnek a vályuja vagyis tekenője volt; mert benne ebben az edényben találtatott vagy két ép és egész cserép kanális cső egybejáró; de oldalul is megtaláltatott a kanálisa a földszínéhez közelebb a melyen gondolom a víz abban deriváltatott az erdőn levő gazdag jó forrású víz felel. Ennek materiaját már sokan nézték és kurioze vizsgál-

ták mint megvallották azt hogy effelé kompozitiot nem láttanak. Örvedenék rajta, hogyha a méltóságos Úrnak s ehhez értő jó barátainak kedves specialciókat szerezhettem volna. Gaáll Miklós. Oltszem 15. Dec. 1795.

2 A Piatra Neamt-on 1988-ban rendezett XI-ik Trakologiai szimpozion résztvevői, köztük e sorok írója, megtekintették a Bitca Doamnei-en végzett újabb ásásokat s az ásást bemutató régész közölte kérdésemre, hogy a dáki leletek mellett előkerült még a kora középkori félköríves szentélyű templom és a temető.

3 SZOKL I. 1872, 62-3, 2 jegyzet...Castrum Waarheghij finitum ad reprimendos paganos et Pichenetos per Siculos ab olim ex iussu diuorum regum bone memorie extructum... A vár közelében egy „Zechelneez”, Székelynéz őrtorony volt, de mivel nem nyújtott megfelelő védelmet I. Lajos király 1353-ban elrendelte lebontását, bár a torony felett gyakorolt tulajdonjogát ezután is fenntartotta... „reseruata tamen in terram proprietate Regie Serenitatis prout voluerit vsuandi, conuertendi ac donandi”. SzOKL I. 63.

IRODALOM

- APOR 1863
BALLA 1965
BENKŐ 1989
BUCUR 1962
DAICOVICIU 1957
GOSTAR 1966
KÓVÁRI 1866
MOLNÁR—WINKLER 1962
NOVÁKI 1973
NOVÁKI 1974
ORBÁN 1869
ROBERTSON 1971
RUSSU 1956
RUSSU 1973
SCORPAN 1965
SZÉKELY 1951
SZÉKELY 1955
SZÉKELY 1975
SZÉKELY 1978–79
SZÉKELY 1991
SZÉKELY (kézirat)
SZILÁGYI 1946
SZOKL
P. APOR, *Lusus Mundi*. MHH 11 (1863)
L. BALLA, *Dácia II. századi haditörténetének kérdéséhez*. ArchÉrt 92 (1965) 241–247.
E. BENKŐ, *Kelet-Erdély „korai” földvárjai*. Castrum Bene 1989.
M. BUCUR, in: SCIV 12 (1962)
C. DAICOVICIU, in: Dacia 1 (1957)
N. GOSTAR, in: Arheologia Moldoveni 4 (1966)
L. KÓVÁRI, *Erdély építési emlékei*. 1866.
I. MOLNÁR—J. WINKLER, in: Acta MN 2 (1962) 284-ff.
GY. NOVÁKI, *A magyarországi földvárak az őskortól a középkorig*. Építés és Építészettudomány 7 (1973) 228-ff.
GY. NOVÁKI, *A magyar várépítészet kezdete. A településtörténeti kutatások módszerei*. Veszprém 1974.
B. ORBÁN, *A székegyföld leírása*. III. 1869.
S. ROBERTSON, *Roman Imperial coins*. II. Oxford 1971.
M. RUSSU, *Cercetări arheologice la Gilău*. MCA 2 (1956)
J. RUSSU, *Dacia și Pannonia Inferior*. Bucuresti 1973.
C. SCORPAN, *L'ensemble archéologique féodal de la Bitca Doamnei*. Dacia 9 (1965) 448-ff.
Z. SZÉKELY, *Sapaturile le Let-Varheghiu (Trei scaune)*. MCA 1951.
Z. SZÉKELY, *A Sepsiszentgyörgyi Tartományi Múzeum Évkönyve 1879–1954*. Marosváráshely 1955.
Z. SZÉKELY, *Noi descoperiri din epoca romana din sud-estul Transilvaniei*. SCIV 26(1975)
Z. SZÉKELY, *Castrul roman de la Olteni*. Aluta 10–11 (1978–79) 55–77.
Z. SZÉKELY, *Cîteva piese figurate descoperite in castrul roman de la Olteni*. Revista Muzeolor 1 (1991) 25–28.
Z. SZÉKELY, *Kora középkori kardok Délkelet Erdélyből*. (kézirat)
J. SZILÁGYI, *A dáciai erőrendszer helyőrségei és a katonai téglabélyegek*. DissPann Ser II. 20–21 (1946)
Székely Oklevéltár

LE CAMP ROMAIN D'OLTENI (DÉP. COVASNA)
NOUVELLES FOUILLES ET NOUVEAUX RÉSULTATS

Résumé

Les fouilles archéologiques pratiquées en 1987–88 ont confirmé les résultats des recherches des années 1968–70 et ont fourni d'informations nouvelles relatives à ce camp romain.

Les données nouvelles obtenues sont les suivantes. Au côté est de l'enceinte on a découvert une seule tour au milieu de l'enceinte de forme rectangulaire caillante à l'extérieur. La tour a un diamètre de 2,4 × 2,5 m de profondeur à l'intérieur. Le mur est de la tour était doublé. Sur cette tour romaine était superposée en époque médiévale une autre tour rectangulaire (3,75 × 2,80 m) construite de pierres et de briques. Au côté ouest on a mis au jour la porte (porte principalis sinistra) avec les deux tours rectangulaires saillantes à l'extérieur (dimensions: 5 × 4 m et 4,5 × 4,5 m). Le mur intérieur de la tour nord était aussi doublé vers est. Sur l'enceinte nord, où se trouve la porte (porta praetoria) est construit le bâtiment annexe du château Mikó. Le mur de l'enceinte de 1–1,10 m d'épaisseur est construit en pierre, opus incertum. Les angles manquent de tours, mais sont épaissis (1,30 m). Le plan du camp d'Olteni affecte la forme rectangulaire, 142 × 92,5 m). La forme rectangulaire des tours et les parties saillantes à l'extérieur caractérisent la manière de construire les tours des camps au

commencement du II-ème siècle. Ce fait est encore prouvé par une monnaie de bronze de l'empereur Traianus trouvée dans la fosse nr. III/88, qui n'était pas en usage. Sur la territoire du camp on n'a pas trouvé aucune brique, qui indique le nom de la troupe, qui y stationnait. Mais une tombe construite de briques à inscription avec les lettres C IIII B E trouvée sur le territoire du village Olteni indique la garnison de la troupe Cohors IIII Betavorum ou une autre cohorte inconnue jusqu'à présent en Dacie.

La monnaie de bronze de l'empereur Traianus émise entre 112–117 trouvée dans une construction-baraque militaire avec céramique geto-dace et romains peut indiquer l'attaque à l'extérieur du peuple des libres en 117, quand la coalition sarmato-roxolane a menacé ensemble la Pannonie et la Dacie.

Au cours de moyen âge le camp romain a été utilisé comme refuge et le royaume hongrois à rive gauche du fleuve Olt a construit sur le sommet de la montagne Herecz une autre forteresse de forme ovale avec une tour rectangulaire (XIII-ème siècle): toutes les deux forteresses sont en la mission de défendre le passage de Tusnád et de le fermer aux invasions. Le camp selon les monnaies trouvées a été abandonné sous l'empereur Gallienus.

Z. Székely
Sf. Gheorghe (Sepsiszentgyörgy)
Str. Scolii nr. 4.
RO-4000

