

Szathmári Ildikó

A LENGYELI KULTÚRA LELETEI ZALAVÁR-REZESRŐL

Az utóbbi időszak hazai és külföldi szakirodalmából számos olyan elemző-szintetizáló tanulmány ismert, mely – a Közép-Európa jelentős részén elterjedt – későneolitikus *lengyeli kultúra* kutatásának legújabb eredményeiről számol be.¹

A Magyarországon jelenleg rendelkezésre álló lengyeli leletanyag egyenetlensége ellenére a kultúrán belül időrendi és területi csoportokat sikerült elkülöníteni (KALICZ 1969, 177–205; KALICZ–MAKKAY 1975, 257; ZALAI–GAÁL 1982; KALICZ 1985). A korábban meghatározott idősebb (I.) és fiatalabb (II.) fázis mellett újabban a lengyeli kultúra kialakuló, átmeneti (Protolengyel) időszakának (KALICZ 1984–84), és a legfiatalabb (III.) periódusnak a leleteit is megtalálták a Dunántúlon (RACZKY 1974; KÁROLYI 1992). Megfigyelték, hogy az óriási elterjedési területen belül (KALICZ 1985, 1. kép) a sok egységes

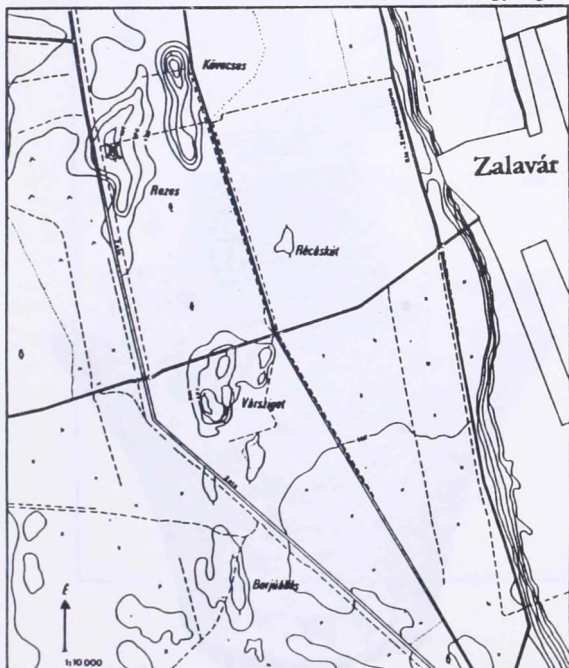
vonás mellett jelentősek az eltérések, melyek feltehetően helyi fejlődésbeli okokra vezethetők vissza. Mindezek alapján a hazai kutatás a lengyeli kultúrát három – nyugati, középső, keleti – területi csoportra bontja.

Kalicz Nándor legutóbb megjelent összefoglalásában a lengyeli kultúrának mintegy 250 magyarországi lelőhelyéről ír (KALICZ 1985, 12–13). A legjobban kutatott területnek a mai napig a Dél-Dunántúl számít (itt voltak a legkorábbi feltárások, Lengyel, Zengővárkony), de a topográfiai munkák következtében Veszprém megyéből is számos lelőhely ismert. A Dunántúl Ny-i feléből, a séi feltárásokat leszámítva egyelőre kevés az értékelhető leletanyag. Szintén részben topográfiai kutatás eredménye az a néhány lelőhely, mely Budapesttől K-re, a Duna, Ipoly, Zagyva által közrefogott területen található. Ezek közül a legjelentősebb a kultúra elterjedési területének északkeleti határán fekvő Aszód, ahol a népesség leletanyagban igen gazdag telepét és temetőjét tárták fel (KALICZ–SCHREIBER 1983–84; KALICZ 1985).

Az utóbbi években a Dunántúl középső részén a lengyeli kultúra lelőhelyeinek száma megszorodott (M. VIRÁG 1989, 18–23). A nyolcvanas évek folyamán a Kis-Balaton víztározóinak építése kapcsán, annak környékén, illetve az Alsó-Zalavölgyben nagyarányú régészeti feltárásokra került sor.

Zalavár község Ny-i határrészében, a Várszigettől É-ra, a Hosszúszigetnek, újabban pedig *Rezesnek* nevezett lelőhelyen, Cs. Sós Ágnes 1981–82-ben végzett leletmentő ásatást (1. kép). A munkákat az erdészlaktól Ny-ra, a Zala-menti védőgáttól K-re, mintegy 50 m széles, 230 m hosszú sávban végezték. Összesen 11 500 m²-nyi területet vizsgáltak át, 135, zömmel IX. századi temetkezést és 142 telepobjektumot bontottak ki. Ez utóbbiak egy része őskori (újkökori, rézkori, bronzkori), késő császárkori, Árpád-kori, nagyobb hányada azonban a IX. századhoz köthető (KIS-BALATON 1986, 22–24).²

Az 1982-ben feltárt egyik gödörben (82. objektum) az ásató egy őskori *agvag idöltöredéket, edénytöredéket* és köpengéket talált. A leletanyag a *lengyeli kultúra* tipikus emlékéanyagát képviseli. A leletek a Magyar Nemzeti Múzeumban a 2.93.1–15. leltári számokon található meg.³



1. kép Helyszínrajz Zalavár közvetlen környékének lelőhelyeiről. „X” A Zalavár-rezesi lelőhely

Abb. 1 Lageplan der Fundorte in der unmittelbaren Umgebung von Zalavár. „X” Fundort Zalavár-Rezes

A 82. objektum leletanyaga⁴

- *Idoltörödéék* (2. kép; 3. kép 1a–1c). Női torzó, valószínűleg álló helyzetű emberábrázolás felső része. Az agyagszobrocsonka nagyjából derékban tört el, mert a hát alsó felén kifelé ívelő kis rész már a szobor farának indulását jelzi. A karokat vízszintes csomók helyettesítik. Feje letört, egyik karja sérült. A szobor felületén festés, vagy más díszítés (karcolás) nyomai nem láthatók. Sárgásbarna színű, foltosra égetett. Felülete durva, apró kavicsos szemcsékkel soványított. M: 7,5 cm; Sz: 6,4 cm.
- Hengeres nyakú *amfóra* enyhén kihajló peremtörödéke. Durva felületű, sárga színű (4. kép 2).
- Vékony falú, virágcserep alakú *tál* perem-oldaltörödéke, rajta kiugró kerek bütyökű. Durva felületű, sötétszürke (3. kép 2).
- Nagyobb *tál* oldaltörödéke erősen kiugró bütyökűvel. Vastag falú, durva felületű, sárga színű (3. kép 5).
- Alacsony, sötétszürke színű fordított csomakúpos testű *tál* törödéke (4. kép 5).
- Vékony falú *tálka* érdes felületű törödéke. Enyhén ívelt peremű, kettőscsomakúpos testű, oldalán bütyökkel. Sárga színű (4. kép 3).
- Vékony falú *tálka* érdes felületű törödéke, oldalán vízszintesen átfúrt kis bütyökfüllel. Sárga színű (4. kép 4).
- Sárga színű *fazekak* enyhén és erősebben kihajló peremei (3. kép 3–4).
- Ívelt oldalú *csupor* oldaltörödéke, kiugró bütyökűvel. Sárgásbarna színű, durva felületű (4. kép 1).
- Háromszög keresztmetszetű *penge* alap felőli törödéke, disztális vége ferdén csapott. Retusálatlan. Nyersanyaga: hidrokvarcit. M: 3,6×1,6 cm (5. kép 1).
- Lapos, trapéz keresztmetszetű, enyhén csavart *penge*. Jobb

éle bázisból ferdén retusálva. Nyersanyaga: hidrokvarcit. M: 5,2×1,6 cm (5. kép 2).

– Ovális *árvéső*, széles penge-szerű szilánkon, erősen hajlott disztális végén magkötalp törödékével. Nyersanyaga: hidrokvarcit. M: 3,2×2,5 cm (5. kép 3).

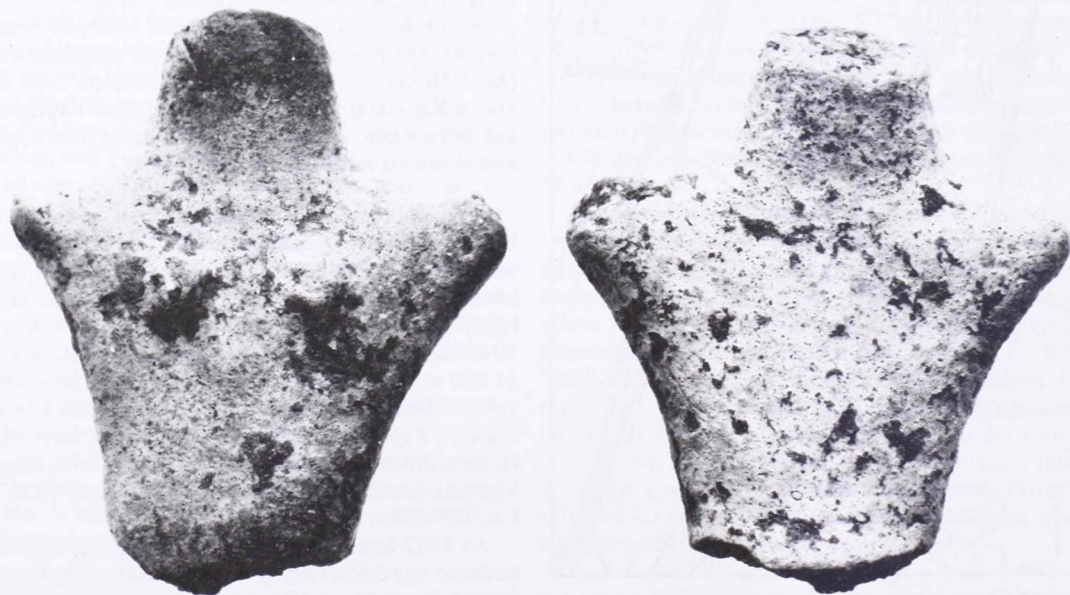
– Háromszög keresztmetszetű, enyhén csavart, megmunkálatlan *penge*. Hátlapja kissé bordás. Nyersanyaga: opálos hidrokvarcit. M: 4,1×1,1 cm (5. kép 4).

– Prizmatikus *magkő*, egyik élén meredek, vésőél-szerű megmunkálás. Nyersanyaga: opálos hidrokvarcit. M: 3,5 cm×2,6 cm (5. kép 5a–5b).

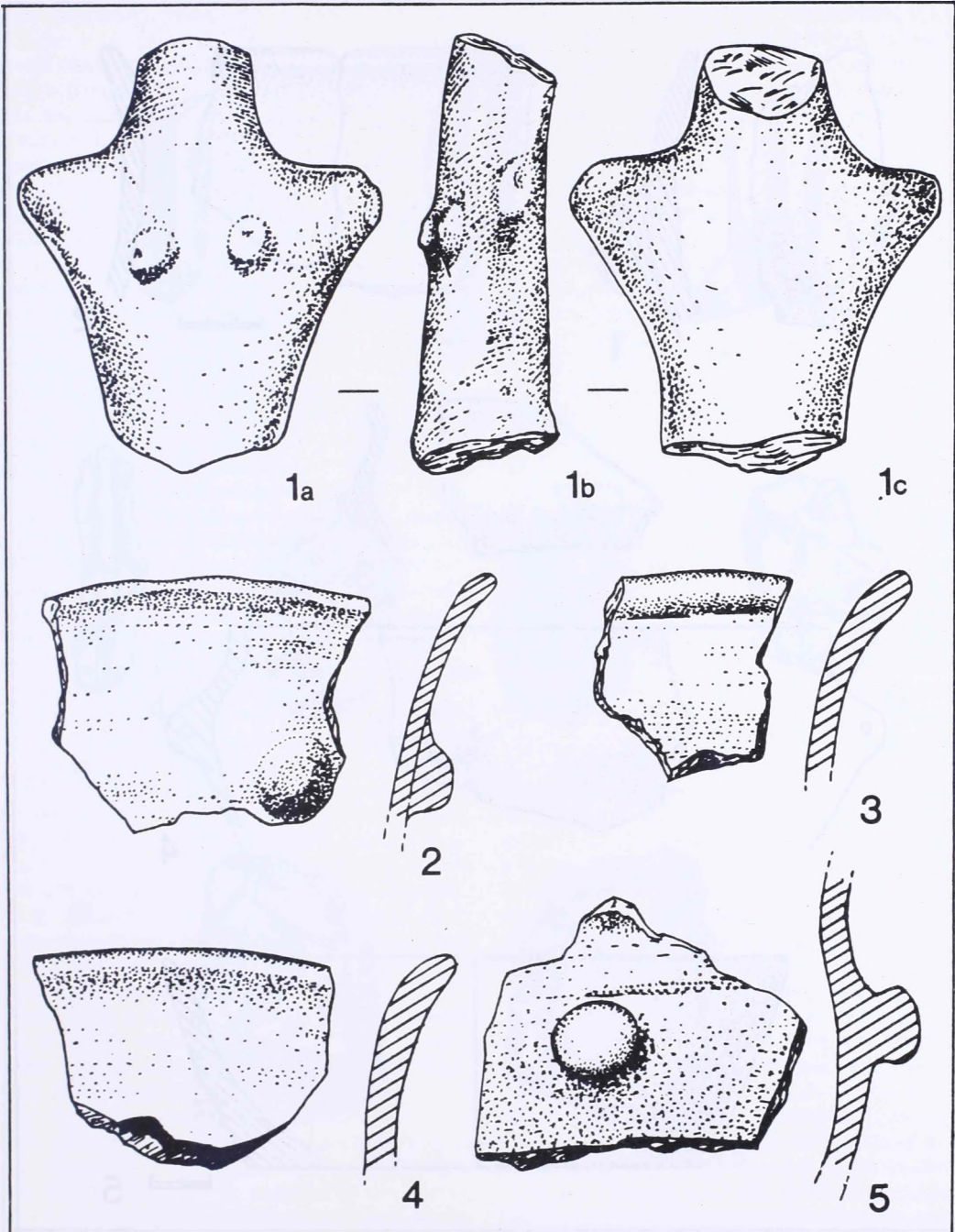
– Alaktalan *nyersanyagdarab*, penge és szilánknegatívokkal. Nyersanyaga: bakonyi radiolarit. M: 3,9×2,5 cm (5. kép 6).

– Alaktalan *nyersanyagdarab*, penge és szilánknegatívokkal. Felületén kavicsréteg. Nyersanyaga: bakonyi radiolarit. M: 4,3×3,4 cm (5. kép 7a–7b).

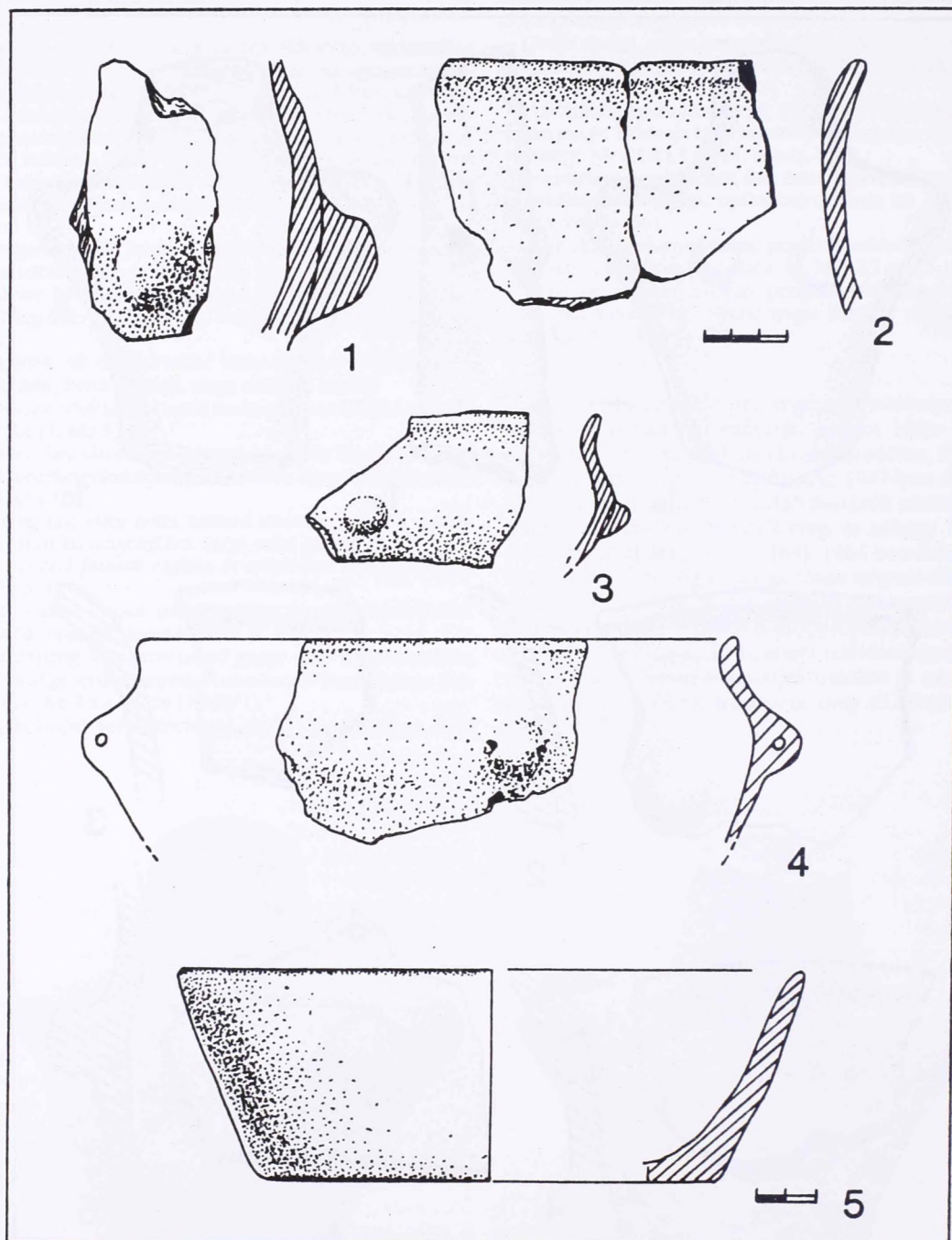
Zalavár-Rezesről, mint régészeti lelőhelyről már korábban is van tudomásunk. Lantos Hilár a Zala védgátja építésekor őskori idollábtörödéket, újkőkori és rézkori cserepeket gyűjtött. Az 1947-ben és 1961-ben folytatott kisebb szondázó ásatások során őskori településnyomokat figyeltek meg, és néhány IX. századi sírt tártak fel (MRT 1, 184). 1964-ben Szimonova Eugénia Cs. Sós Ágnessel közösen végzett hitelesítő ásatást és az újabb koraközépkori sírokon kívül (13 sír) néhány őskori gödröt is kibontottak.⁵ 1966-ban az erdészháztól K-re és D-re ismét leletmentésre került sor. A feltárt őskori telepobjektumokat és a leleteket az ásató rézkorinak határozta meg (SZIMONOVA 1977, 60).⁶



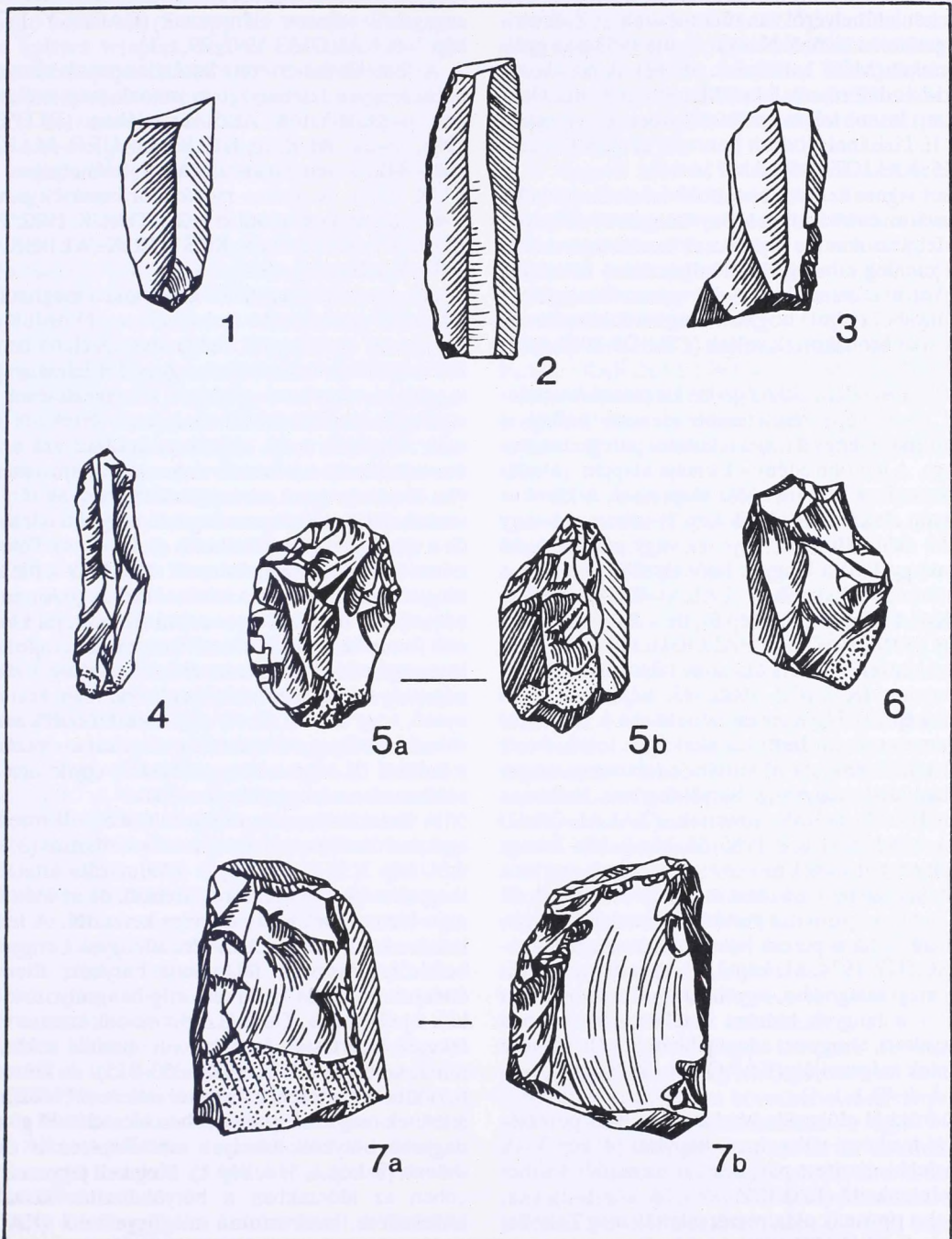
2. kép Idoltörödéék Zalavár-Rezesről
Abb. 2 Idolfragment von Zalavár-Rezes



3. kép Zalavár-Rezes. A lengyeli kultúra leletei a 82. objektumból, M = 1:1
Abb. 3 Zalavár-Rezes. Funde der Lengyel-Kultur aus Objekt 82



4. kép Zalavár-Rezes. A lengyeli kultúra leletei a 82. objektumból, M = 1:1
 Abb. 4 Zalavár-Rezes. Funde der Lengyel-Kultur aus Objekt 82



5. kép Zalavár-Rezes. A lengyeli kultúra leletei a 82. objektumból M = 1:1
Abb. 5 Zalavár-Rezes. Funde der Lengyel-Kultur aus Objekt 82

Zalavár-Rezes közvetlen közelében a lengyeli kultúrának két lelőhelyéről van tudomásunk. A Zalavári-hát nyugati felén lévőről Nováki Gyula 1953-ban gyűjtött leleteket (MRT 1, 189, 3. t. 16–18). A másikon a Zalavári-hát déli részén fekvő Mekenyén Kalicz Nándor végzett kisebb leletmentést 1964-ben, és a lengyeli kultúra II. fázisának gödreit bontotta ki (MRT 1, 188, 3. t. 9–15; KALICZ 1969, Abb. 14–15).

Cs. Sós Ágnes az elmúlt közel 30 évben Rezesen kívül Zalaváron és közvetlen környékén több lelőhelyen végzett feltárásokat (1. kép). Az előkerült őskori leletekről (jelenleg mindegyik feldolgozatlan) közelebbi részleteket nem ismerünk. A Kővecsesről megjelent tanulmányából tudjuk, hogy ott a legkorábbi kultúrrétegek réz- és bronzkoriak voltak (CS. SÓS 1980, 182).

Az 1982-ben feltárt őskori gödör kis számú kerámialeletéről (3–4. kép) részletesebb elemzés nélkül is megállapítható, hogy a lengyeli kultúra jellegzetes emlékenyája. A legtöbb edény – formája alapján – általánosan használt a kultúra egész ideje alatt. A kónikus virágcserep alakú mély tál (3. kép 2) vékonyabb vagy vastagabb falú változata, egyenes vagy enyhén ívelő peremmel gyakori a lengyeli lelőhelyeken nemcsak a kultúra korai periódusában (ZALAI–GAÁL 1980, 2. kép 6; KALICZ 1985, 53. kép 8), de a fiatalabb fázisban is (CSONGRÁDINÉ BALOGH 1991, 7. t. 12–13). Igen kedvelt formája alacsony talpas vagy csőtálpas változata (KALICZ 1985, 45. kép; RACZKY 1974, 10. kép 10). Ugyanez mondható el a 4. kép 5. ábráján bemutatott fordított csonkakúpos testű, durva felületű tálról, különböző variációi (alacsony, magasabb oldalfallal, vízszintes bütyköfóggóval, hullámos peremmel) sok helyről ismertek (ZALAI–GAÁL 1982, 14. kép 1; KALICZ 1985, 53. kép 9–10). A nagy bütykdíszes táltörredék minden valószínűség szerint a profilált, kihajló peremű tálak csoportjába tartozik (3. kép 4). Ennél a típusnál, a kultúra legfiatalabb, III. periódusában néha a perem jellegzetesen megvastagodik (RACZKY 1974, 11. kép 3, 5). Az edények peremének megvastagodása egyébként – elsősorban a tálaknál – a lengyeli kultúra fiatalabb időszakában eléggé gyakori, ahogy ezt a legújabban közölt Vas megyei leletek is igazolják (KÁROLYI 1992, 5. t. 1; 6. t. 6; 15. t. 3–4; 40. t. 1, 4).

A gödrökből előkerült két kis tálka ívelt peremével, rövid nyakával ritka típust képvisel (4. kép 3–4). Legközelebbi díszített párhuzamai az aszódi lelőhelyen fordulnak elő (KALICZ 1985, 55. kép 1–2), s talán ennek a típusnak oldalrészét találták meg Zalavár-Mekenyén is (KALICZ 1969, 14. kép 6).

A hengeres nyakú amfóranak egyetlen töredéke ismert a gödörből (4. kép 2). A kultúra korai időszakában a tölcséses, csonkakúp, hengeres nyakú, általában vékony falú típusok a gyakoriak. Nem ritka oldalukon a bütykdísz, vagy nyakuk alatt a két kis fül (ZALAI–GAÁL 1982, 8. kép 4–5; KALICZ 1985, 54–55. kép). Később inkább az enyhén „S” profilú, szűkülő, illetve ívelt nyakú kétfülű változatok terjednek el. Ezek a

lengyeli kultúra korábbi festett csoportjainak emlékegyéből teljesen hiányoznak (RACZKY 1974, 7. kép 7–8; KÁROLYI 1992, 29. t. 1).

A fentebb ismertetett kerámiatípusok nemcsak a hazai lengyeli leletanyagban vannak meg, széles körben megtalálhatók Alsó-Ausztriában (RUTTKAY 1985, 18–23, Taf. 8, 10; NEUGEBAUER–MARECH 1983–84), a délnyugat-szlovákiai lelőhelyeken (PAVUK 1981), és pontos megfelelői ismertek a morva festett kerámia köréből is (KOŠTURIK 1972; PODBORSKY–KAZDOVÁ–KOŠTURIK–WEBER 1977; KAZDOVÁ 1984).

A lengyeli lelőhely belső kronológiai meghatározásához a kerámiakészítés technikája, az előforduló díszítési módok (mód) gyakorisága visz közelebb bennünket még akkor is, ha tudjuk, egy gödör leletanyagából a telepre vonatkozó végleges következtetések nem vonhatók le, azok inkább csak jelzésértékűek lehetnek. Általában a 82. objektum kerámiájára az igen durva technika a jellemző. A homokos, apró mészköves, illetve kavicsos soványítás általánosnak tűnik. Ez vonatkozik nemcsak a vastag falú nagyobb edényekre, de a vékony falú kis tálakra is (4. kép 3–4). Felületük szinte smirgli-szerűen érdes. A töredékek színe sárga, sárgásbarna, kevesebb a sötétszürke. A gödör anyagából teljesen hiányzik a gondosan iszapolt, jól kidolgozott finom kerámia. Ezeknek a nem ritkán tojáshej vékonyságú edényeknek a készítése kizárólag a lengyeli népesség sajátossága a későneolitikumban. Fontos tényező, hogy karcolt díszű, vagy festett töredék sem került elő, pedig az edényfestés gyakorisága – leszámítva a kultúra III., fiatalabb periódusát – egyik legjellemzőbb vonása a lengyeli kerámiának.

A Zalavár-Rezesen előforduló lengyeli töredékek egyetlen díszítése a plasztikus bütykdíszítés (3. kép 2, 4; 4. kép 1, 3–4). A bütyök alkalmazása általában a lengyeli népesség egészére jellemző, de az idők folyamán bizonyos változáson megy keresztül. A lengyeli kultúra korai szakaszában (Protolengyel, Lengyel I.) a belülről kinyomott félgömbös bütykök, illetve az edények felületén besimuló, alig hangsúlyozott bütykök a jellemzőek. De a díszítési módok közül a vörösfekete-sárga festés és a karcolt díszítés sokkal dominánsabb (KALICZ 1988, 350–355). A kultúra II. periódusában, a fehér festéssel jellemzett időszakban jelennek meg azok az erősebben kiemelkedő gömbös, nagyobb bütykök, amelyek már Rezesen is előfordulnak (3. kép 1, 5; 4. kép 1). Meg kell jegyezni, hogy ebben az időszakban a bütykdíszítés százalékos növekedése határozottan megfigyelhető (KALICZ 1969, 198). A kultúra III. periódusában az előző időszakban meglévő plasztikus díszek mellett újként említhető a vége felé hegyesedő nagy kónikus és lapos tetejű bütyök (RACZKY 1974, 200, 13. kép 14, 19). Az egyik tálkán lévő vízszintesen átfúrt kis bütyök (4. kép 4) a lengyeli kultúra több periódusából is ismert (KALICZ 1969, Abb. 14, 23, 25; KALICZ 1985, 60. kép 2), így belső kronológiai meghatározásra alkalmatlan.

A lengyeli telepobjektumból több *hasított eszköz*, és magkő került elő (5. kép). Ezek előfordulása gyakori a kultúra telepein, ami az eszközök helyi előállítását bizonyítja (BÁCSKAY–T. BIRÓ 1984). A pengék különböző méretűek, trapéz, vagy lapos háromszög keresztmetszettel (5. kép 1–2). Retusálás nyoma csak az egyik pengén mutatkozik (5. kép 2), az egyik magkőn pedig vésőél-szerű megmunkálás figyelhető meg (5. kép 5a–5b).

A Zalavár-Rezesen feltárt leletanyag legfigyelemreméltóbb darabja egy *női agyagszobrocska töredéke* (3. kép 1a–1c). A női torzó feje hiányzik, derékban eltört. Karját két vízszintes csonk jelzi. Díszítés, festés nyomai nem láthatók rajta. A valószínűleg álló helyzetű, rövid törzsű, derékban karcúsodó idol teljes alakjára, méretére csak következtetni tudunk. A hát alsó részén lévő ívelés jelzi, hogy nem egyszerű hengeres testű idoloról van szó. Feltehetően azok csoportjába tartozik, amelyeknél az altest derék alatt erősebben kigömbölyödik. Teljes mértékben azonban nem vehetjük el annak lehetőségét sem, hogy („trónuson”) ülő női szobor része, ilyenek meglétére több hazai lelőhelyről van adatunk (KALICZ 1985, 72. kép 1–2; KÁROLYI 1992, 44). Tény viszont, hogy töredékünk háta egyenes, ami ülő idolornál ritka, hiszen az ülő helyzetet a hát ívelését indokolná. Ez utóbbit igazolja a Nitriansky Hrádokon (Kisvárad) talált lelet is (TOCIK 1969, Abb. 5). Az ausztriai Wetzleinsdorfban előkerült lengyeli ülő torzó háta ugyanakkor teljesen egyenes (RUTTKAY 1973, Taf. 1).

A Magyarországon előkerült lengyeli idoloikat a kultúra idősebb (Protolengyel, Lengyel I.) fázisaiból jól ismerjük. A kultúra kialakulásának időszakára keltezett séi erődített telepen az ásatók több mint 100 idoltöredéket, illetve kevés ép idolt tártak fel (KALICZ–KÁROLYI 1978, 21–23; KALICZ 1983–84, 279; KÁROLYI 1983–84). Ezek jelentős része női szobor. Az idoloik megformálása változó minőségű, némelyik elnagyolt, de van közöttük nagyon finom, magas színvonalon megmunkált is. A lelőhelye általában két típus előfordulása a jellemző: a csaknem hengeres testű, lapos talpú idoloiké, és a nyújtott törzsű, erősen kihangsúlyozott altestűeké, melyek gyakran két fél részből állnak (KÁROLYI 1976; KALICZ 1988, 357–359). A zalavári idoltöredék a második csoportban lévőkhöz hasonlít, csak jóval rövidebb felső testtel. A karok jelzésére a séi idolornál is a rövidebb vagy hosszabb csonkok szolgálnak, akárcsak töredékünk esetében.

A hazai leletanyagból a kultúra korai, I. fázisából Zengővárkonyból (DOMBAY 1960, 87. t. 1–8), Bakonyzsúcsból (IDOLE 1972, 40; KALICZ 1988, 157. kép) és az aszódi telepről ismerünk még idoloikat. Az Aszódon előkerült néhány darab azt látszik alátámasztani, hogy a lengyeli kultúra idoloipasztikája a keleti csoportban korántsem olyan gazdag, mint a nyugatiban (Sé). A telepen feltárt töredékek igen vál-

tozatos készítésűek, szinte nincs közöttük két egyforma (KALICZ 1985, 40, 71–72. t.). A női szobrok többnyire leegyszerűsített, erősen stilizált ábrázolások. A leletek közül néhány, vízszintes karcsonkjukkal, női mivoltuk hangsúlyozásával csak emlékeztet a zalavári idolra, pontos megfelelője nem fordul elő (KALICZ 1985, 71. kép 4, 10).

A lengyeli kultúra fiatalabb időszakából egyetlen szórvány idoltöredéket ismerünk Szombathely környékéről. A nagyméretű idoltöredéknek a feje, vastag nyaka és hátának kis része maradt meg, összehasonlításra tehát jelen esetünkben alkalmatlan. Érdekes viszont, hogy a legújabb kutatás – elsősorban a hát domború tartása miatt – feltartott karú ülő figurának tartja, és a kultúra legkésőbbi periódusába keltezi (KÁROLYI 1992, 43–44, 36. t.). Tudomásunk szerint a szlovákiai lengyeli leletanyagból J. Pavúk egy megközelítőleg hasonló töredéket közül, amit a kultúra II. fázisába helyez (PAVÚK 1981, 48–49, Obr. 6).

A Zalavár-Rezesen előkerült idoltöredék legközelebbi párhuzamait nagy területen találjuk meg. Az alsó-ausztriai (NEUGEBAUER–MARECH 1978, Taf. 4. 4–5; RUTTKAY 1983–84, 229–230), a morvaországi (MARESOVÁ 1971; PODBORSKÝ 1985; KOVÁRNÍK 1986, Abb. 5. 5) leletanyagon kívül a szlovákiai leletek között is előfordulnak (PAVÚK 1981, 48–51; FARKAŠ 1986, Abb. 3. 5). Úgy tűnik, a karcúbb derekú, csonkokkal jelzett karú idoloik elég általánosak a későneolitikumban. A rendelkezésünkre álló korai lengyeli női idolornál azonban a felső test általában hosszabb, mint a zalavári töredéknél. A karok tartásában is megfigelhetők különbségek. V. Podborsky a morva festett kerámia idoloikat e szempontok szerint is csoportosította, és arra a következtetésre jutott, hogy a korai periódusban sokkal inkább a vízszintes, vagy kissé ferde felfelé álló karú idoloik a jellemzőek (PODBORSKÝ 1985, Tab. 4).

A Zalavár-Rezesen feltárt lengyeli gödör pontos időmeghatározását az idoltöredék alapján nehéz lenne megadni. Figyelembe véve azonban az előkerült kerámialeleteket is, a következőket mondhatjuk. A lengyeli lelőhely végleges keltezése természetesen csak a teljes leletanyag feldolgozása után válik lehetségessé. A most levont következtetések csupán a 82. gödör leletanyagára vonatkoznak. Az egyik legfontosabb megfigyelés, hogy az előkerült kerámialeletek durva kidolgozásúak, nincs közöttük festett, finom kerámia, ami a lengyeli kultúra korai periódusát annyira jellemzi. Az előforduló egyetlen díszítési mód a nagyobb méretű plasztikus bütyökdísz. Igaz, van néhány vékony falú töredék is a cserepek között, de ezek is durva kivitelűek. Az idoltöredék esetében a rövidebb felső test nem jellemző a kultúra idősebb fázisára. Mindezek alapján a gödör leletanyagát a *lengyeli kultúra fehér festéssel jelzett II. periódusának legvégére* keltezzük.

Jegyzetek

- 1 A legutolsó nagyobb összefoglalás Kalicz Nándor nagydoktori disszertációjában található KALICZ 1988, 259–. Lásd még: RACZKY 1974; ZALAI-GAÁL 1982; KALICZ 1983–84; KÁROLYI 1983–84; KALICZ 1985; KALICZ 1986; M. VIRÁG 1989; KÁROLYI 1992. Az alsó-ausztriai leletanyagról: RUTTKAY 1983–84; NEUGEBAUER–MARESCH 1983–84; RUTTKAY 1985. A szlovákiai leletekről: PAVÚK 1965; LICHARDUS-VLADÁR 1970; PAVÚK 1981; NEMEJCOVÁ–PAVUKOVÁ 1986. A lengyeli kultúrához kapcsolódó morva festett kerámia leteiről: KOŠTURIK 1972; PODBORSKÝ–KAZDOVÁ–KOŠTURIK–WEBER 1977; KAZDOVÁ 1984; PODBORSKÝ 1985.
- 2 Cs. Sós Ágnesnek a rezesi feltárásokról nem jelent meg önálló feldolgozása, csak a „Régészeti kutatások a Kis-Balaton térségében” c. összefoglalásban írt néhány oldalt (CS. SÓS 1986, 22–24).
- 3 A Zalavár-Rezesen feltárt őskori leletanyag teljes egészében feldolgozatlan. Az ásató, Cs. Sós Ágnes az idoltördék miatt adta át közlésre a gödör anyagát, amit sajnálatos halála miatt nincs módomban újból megköszönni. Mivel az őskori leletek közül csak az említett 82. gödör leleteit tanulmányozhattam, nem tartom lehetetlennek, hogy az ásatáson több lengyeli emlékeanyag is előkerült. Ennek tisztázása azonban csak az ásatás teljes leletanyagának a feldolgozása után válik lehetségessé.
- 4 A 82. objektum (gödör) formájáról, mélységéről, feltöltéséről nem rendelkezem adatokkal. Az ásató szíves szóbeli közlése, hogy a gödörből csak az ismertett leletanyag került elő.
- 5 A dokumentáció a Magyar Nemzeti Múzeum Adattárában található meg, No. XV. 210/1965 számon. Az ásatásról származó információk Cs. Sós Ágnes szíves szóbeli közlése.
- 6 Mivel az ásatásból származó őskori leletanyag a Magyar Nemzeti Múzeum őskori gyűjteményébe van beletárolva (ltsz: 28.74.1-104), alkalmam volt áttanulmányozni az edénytördékeket. Világosan megmutatkozik, hogy az 1966-ban előkerültek nemcsak a rézkori badeni kultúra emlékeanyagát képviselik, van köztük néhány lengyeli kultúrába sorolandó kerámiatördék is. Ezek – a leltári napló bejegyzése alapján – nagyjából azonos helyről, azonos mélységből származnak.

IRODALOM

- BÁCSKAY—T. BIRÓ 1984 E. BÁCSKAY—K. T. BIRÓ, *A lengyeli lelőhely pattintott kőszerszöveiről*. SzekMÉ 12 (1984) 43–67.
- CSONGRÁDINÉ—BALOGH 1991 É. CSONGRÁDINÉ—BALOGH, *Későneolitik település nyomai Verseg-Kertek-alján*. StCom 21 (1991) 113–130.
- DOMBAY 1960 J. DOMBAY, *Die Siedlung und das Gräberfeld in Zengővárkony*. ArchHung 37 (1960).
- FARKAŠ 1986 Z. FARKAŠ, *Die älteste Besiedlung durch Träger der Lengyel-Kultur im Raum der bratislavaer Tores*. In: Internationales Symposium über die Lengyel-Kultur. Nové Vozokany 1984. Nitra–Wien 1986. 163–168.
- IDOLE 1972 IDOLE, *Prähistorische Keramiken aus Ungarn*. Veröffentlichungen aus dem Naturhistorischen Museum, Wien 7 (1972).
- KALICZ 1969 N. KALICZ, *Einige Probleme der Lengyel-Kultur in Ungarn*. ŠtZ 17 (1969) 177–205.
- KALICZ 1983–84 N. KALICZ, *Übersicht über den Forschungsstand der Entwicklung der Lengyel-Kultur und die ältesten "Wehranlagen" in Ungarn*. MÖAG 33–34 (1983–84) 271–291.
- KALICZ 1985 N. KALICZ, *Kőkori falu Aszódon*. Múzeumi Füzetek 32. Aszód 1985.
- KALICZ 1986 N. KALICZ, *Über das spätneolithische Siedlungswesen in Ungarn*. SZekMÉ 13 (1986) 127–137.
- KALICZ 1988 N. KALICZ, *A termelő gazdálkodás kezdetei a Dunántúlon – Neolitikum –*. Doktori értekezés. Bp. 1988.
- KALICZ—MAKKAY 1975 N. KALICZ,—J. MAKKAY, *A dél-dunántúli neolitikum kutatásának fontosabb kérdései*. SMK 2 (1975) 253–258.
- KALICZ—SCHREIBER 1983–84 N. KALICZ,—R. SCHREIBER, *Aszód, Siedlungswesen Wirtschaft einer Siedlung in der Frühphase der Lengyel-Kultur in Nordungarn*. MÖAG 33–34 (1983–84) 309–325.
- KAZDOVÁ 1984 E. KAZDOVÁ, *Tešetice-Kyjovice I. Starši stupen Kultury s moravskou malovanou Keramikou. Tešetice-Kyjovice. Ältere Stufe der Kultur mit mährischer bemalter Keramik*. Brno 1984.
- KÁROLYI 1976 M. KÁROLYI, *Agyagba égetett idő*. Művészet 17 (1976) 8, 25–27.
- KÁROLYI 1982 M. KÁROLYI, *Az újkori falu. Das neolithische Dorf*. Kiállítási vezető. Szombat-hely 1982.

- KÁROLYI 1983–84 M. KÁROLYI, *Ergebnisse der Ausgrabungen bis 1980 in der befestigten Ansiedlung von Sé, Westungarn*. MÖAG 33–34 (1983–84) 309–325.
- KÁROLYI 1992 M. KÁROLYI, *A korai rézkor emlékei Vas megyében*. Szombathely 1992.
- KÁROLYI—KALICZ 1978 M. KÁROLYI,—N. KALICZ, *Sé – Eine spätneolithische Siedlung mit bemalter Keramik in Westtransdanubien*. In: *Forschungsberichte zur Ur- und Frühgeschichte* No. 10. Wien 1978. 21–23.
- KIS-BALATON 1986 *Régészeti kutatások a Kis-Balaton térségében*. Szerk.: Vándor László. Zalaegerszeg 1986.
- KOŠTUŘÍK 1972 P. KOŠTUŘÍK, *Die Lengyel-Kultur in Mähren*. SAB 6 (1972) Praha
- KOVÁRNÍK 1986 J. KOVÁRNÍK, *Die Entwicklung der Besiedlung Südwestmährens durch die Bevölkerung mit der mährischen bemalten Keramik*. SZekMÉ 13 (1986) 241–253.
- LICHARDUS—VLADÁR 1970 J. LICHARDUS,—J. VLADÁR, *Neskorolengyelské sídliskové a hrobové nálezy 2 Nitry. – Spätlengyelzeitliche Siedlungs- und Grabfunde aus Nitra*. SlovArch 18 (1970) 373–419.
- MRT 1. K. BAKAY,—N. KALICZ,—K. SÁGI, *Veszprém megye régészeti topográfiája. A keszthelyi és tapolcai járás*. Magyarország Régészeti Topográfiája. Bp. 1966.
- MARESOVÁ 1971 K. MARESOVÁ, *Neolitická plastika na Morave. – Neolitische Plastik in Mähren*. ČMM 56 (1971) 53–78.
- NEUGEBAUER—MARESCH 1978 Ch. NEUGEBAUER—MARESCH, *Das neolitische Fundmaterial von St. Pölten/Galgenleithen*. Nö. MAG 108 (1978) 50–73.
- NEUGEBAUER—MARESCH 1983–84 Ch. NEUGEBAUER—MARESCH, *Chronologie der Befestigungs- und Kultanlagen des Mittlneolithikums in NÖ anhand der Grabungen von Falkenstein "Schanzboden" und Fribritz*. MÖAG 33–34 (1983–84) 189–207.
- NEMEJCOVÁ—PAVUKOVÁ 1986 V. NEMEJCOVÁ—PAVUKOVÁ, *Vorbericht in Svodin*. SlovArch 24 (1986) 133–176.
- PAVÚK 1965 J. PAVÚK, *Nové nálezy lengyelskej kultúry zo Slovenska. – Neue Funde der Lengyel-Kultur in der Slowakei*. SlovArch 13 (1965) 27–50.
- PAVÚK 1981 J. PAVÚK, *Súčasný stav štúdia Lengyelskej Kultúry na Slovensku. – The Present State of Knowledge of the Lengyel Culture in Slovakia*. PA 72 (1981) 255–299.
- PODBORSKÝ 1985 V. PODBORSKÝ, *Tešetice-Kyjovice II. Figurální plastika lidu s moravskou malovanou keramikou. – Tešetice-Kyjovice II. Die figurale Plastik des Volkes mit mährischer bemalter Keramik*. Brno 1985.
- PODBORSKÝ—KAZDOVÁ—KOŠTUŘÍK—WEBER 1977 V. PODBORSKÝ,—E. KAZDOVÁ,—P. KOŠTUŘÍK,—Z. WEBER, *Numerický kód moravské malované Keramiky*. Brno 1977.
- RACZKY 1974 P. RACZKY, *A lengyeli kultúra legkésőbbi szakaszának lelőhelyei a Dunántúlon. – Funde der spätesten Phase der Lengyel-Kultur in Westungarn*. ArchÉrt 101 (1974) 185–210.
- RUTTKAY 1973 E. RUTTKAY, *Ein fragmentiertes Sitzidol der Lengyel-Kultur aus Wetzleinsdorf, Niederösterreich*. MAG 103 (1973) 28–39.
- RUTTKAY 1983–84 E. RUTTKAY, *Zusammenfassender Forschungsstand der Lengyel-Kultur in NÖ*. MÖAG 33–34 (1983–84) 221–245.
- RUTTKAY 1985 E. RUTTKAY, *Das Neolithikum in Niederösterreich*. Wien 1985.
- CS. SÓS 1980 Á. CS. SÓS, *Előzetes jelentés a Zalavár-kövecsesi ásatásról. – Vorbericht der Rettungsgrabung von Zalavár-Kövecses*. FolArch 31 (1980) 175–187.
- SZIMONOVA 1977 E. SZIMONOVA, *Die Siedlung von Zalavár-Rezes – Rezes aus dem 9. Jahrhundert*. MittArchInst 7 (1977) 55–60.
- TOČÍK 1969 A. TOČÍK, *Erforschungsstand der Lengyel-Kultur in der Slowakei*. ŠtZ 17 (1969). 437–454.
- M. VIRÁG 1989 ZS. M. VIRÁG, *Urgeschichte. Jungsteinzeit und Frühkupferzeit. in: Sieben Jahrtausende am Balaton*. Mannheim 1989. 17–23.
- ZALAI—GAÁL 1980 I. ZALAI—GAÁL, *Adatok a lengyeli kultúra kutatásának történetéhez. – Angaben zur Geschichte der Erforschung der Lengyel-Kultur*. ArchÉrt 107 (1980) 176–186.
- ZALAI—GAÁL 1982 I. ZALAI—GAÁL, *A lengyeli kultúra a Dél-Dunántúlon*. SZekMÉ 10–11 (1979–80) 1982, 3–58.

DIE FUNDE DER LENGYEL-KULTUR AUS ZALAVÁR-REZES

Auszug

In einer der 1982 am Fundort Zalavár-Rezes freigelegten Gruben (Objekt 82) fand Ágnes Cs. Sós ein urzeitliches Tonidolfragment, Gefäßbruchstücke und eine steinerne Klinge (Abb. 2–5). Von der kleinen Zahl von Keramikfunden (Abb. 3–4) läßt sich auch ohne detailliertere Analyse feststellen, daß sie typisch für die Lengyel-Kultur sind. Die meisten Gefäße wurden – nach dem Zeugnis ihrer Form – in der gesamten Zeit dieser Kultur allgemein verwendet. Sie kommen nicht nur im ungarischen Fundmaterial der Lengyel-Kultur vor (KALICZ 1985, 45, Abb. 53; ZALAI-GÁÁL 1982, Abb. 8, Abb. 14, 1), sondern finden sich auch in weitem Umkreis in Niederösterreich (RUTTKAY 1985, 18–23, Taf. 8, 10) und an Südwestslowakischen Fundorten (PAVÚK 1981), und genaue Entsprechungen sind auch im Bereich der mährischen bemalten Keramik bekannt (KOŠTURIK 1972; KAZDOVÁ 1984).

Die Technik der Keramikverzierung und die Häufigkeit der Verzierungsweise(n) bringen uns der Bestimmung der inneren Chronologie dieses Fundortes der Lengyel-Kultur näher, selbst wenn wir wissen, daß sich aus dem Fundmaterial einer Grube endgültige Schlußfolgerungen hinsichtlich der Siedlung nicht ergeben und es eher nur einen Signalwert hat. Allgemein ist für die Keramik aus dem Objekt 82 die sehr grobe Ausführung bezeichnend. Die Sand-, kleine Kalkstein- bzw. Kiesel-Ausmagerung scheint allgemein, sie bezieht sich nicht nur auf die dickwandigen größeren Gefäße, sondern auch auf die dünnwandigen kleinen Schälchen (Abb. 4, 3–4). Ihre Oberfläche ist fast schmirgelrauh. Die Farbe der Bruchstücke ist gelb, gelblichbraun und seltener dunkelgrau. Im Material der Grube fehlt die sorgfältig geschlämte, gut ausgearbeitete feine Keramik völlig. Wichtig ist auch, daß keine ritzverzieren oder bemalten Fragmente zum Vorschein kamen, obwohl doch die Häufigkeit der Gefäßmalerei – bis auf die III., die jüngste Periode der Kultur – einer der typischsten Züge der Keramik aus der Lengyel-Kultur ist.

Die einzige Verzierung der Fragmente der Lengyel Kultur in Zalavár-Rezes ist die plastische Buckelverzierung (Abb. 3, 2, 4; Abb. 4, 1, 3–4). Der Buckel ist allgemein für die Bevölkerung der gesamten Lengyel-Kultur typisch, doch hat sie im Laufe der Zeiten gewisse Wandlungen erlebt. In der frühen Periode (Protolengyel, Lengyel I) sind die von innen herausgedrückten Halbkugelbuckeln bzw. die sich in die Oberfläche des Gefäßes einschmiegender, kaum betonten Buckeln charakteristisch. Unter den Verzierungsarten sind freilich die rot-schwarz-gelbe Bemalung und die Ritzverzierung viel dominanter (KALICZ 1988, 350–355). In der Periode Lengyel II, charakterisiert durch die weiße Bemalung, erscheinen die sich stärker hervorhebenden kugeligen, größeren

Buckeln, die auch in Rezes an der Seite der Gefäße vorkommen (Abb. 3, 1, 5; Abb. 4, 1). Dabei ist anzumerken, daß in dieser Periode sich mit Bestimmtheit eine prozentuelle Zunahme der Buckelverzierung beobachten läßt (KALICZ 1969, 198). In der Periode Lengyel III sind neben den plastischen Verzierungen aus der vorigen Periode als neue die sich zum Ende hin zuspitzende, große konische und die oben abgeflachte Buckel zu erwähnen (RACZKY 1974, 200).

Wichtige Beweise für das künstlerische, geistige und religiöse Leben der Lengyel-Kultur sind die zahlreich gefundenen figuralen Menschen- und Tierdarstellungen. Die verschiedenartigen Idole und Tierstatuetten, die Gefäße in stark stilisierter Frauen- oder Tierform hatten rituelle Bedeutung, nach allgemeiner Meinung standen sie erwähen (RACZKY 1974, 200).

Das beachtenswerteste Stück des in Zalavár-Rezes freigelegten Fundmaterials ist das Fragment einer weiblichen Tonstatuette (Abb. 3, 1a–1c). Der Kopf des Frauentorsos fehlt, in der Hüfte ist er abgebrochen. Die Arme sind durch zwei waagerechte Stümpfe angedeutet. Spuren von Verzierung oder Malerei sind nicht zu sehen. Auf die vollständige Gestalt und die Maße des wahrscheinlich stehenden, kurzrumpfigen und sich in der Hüfte verschmälernden Idols können wir nur folgern. Die Biegung am unteren Rückenteil signalisiert, daß es sich nicht um ein einfaches zylindrisches Idol handelte. Es gehört vermutlich in die Gruppe derer, deren Unterkörper sich unter der Hüfte stärker ausbuchtet. Völlig ausschließen läßt sich aber auch nicht die Möglichkeit, daß es der Teil der Statue einer („auf dem Thron“) sitzenden Frau ist, von deren Existenz es Angaben von mehreren ungarischen Fundorten gibt (KALICZ 1985, Abb. 72, 1–2; KÁROLYI 1992, 44). Andererseits ist der Rücken unseres Fragmentes gerade, was bei sitzenden Idolen selten ist, weil doch die sitzende Stellung die Biegung des Rückens verlangen würde.

Die Idole der Lengyel-Kultur aus den früheren Phasen der Kultur (Protolengyel, Lengyel I), die in Ungarn gefunden wurden, sind gut bekannt. In der auf die Zeit der Entstehung der Kultur datierten befestigten Siedlung von Sé legten die Ausgrabungen mehr als 100 Idolfragmente und wenige unbeschädigte Idole frei (KALICZ-KÁROLYI 1978, 21–23; KALICZ 1983–1984, 279). Allgemein sind für den Fundort zwei Idoltypen charakteristisch: der der flachsohligen Idole mit fast zylindrischem Körper und der jener mit gestrecktem Rumpf und stark betontem Unterkörper, die häufig aus zwei Hälften bestehen. Bei den letzteren sind die Füße und manchmal auch die Knie dargestellt. Das Zalavárer Idolfragment ähnelt denen der zweiten Gruppe, nur hat es einen sehr viel kürzeren Oberkörper. Zur Andeutung der Arme dienen auch

bei den Séer Idolen kürzere oder längere Stümpfe, ebenso wie bei unserem Fragment.

Die nächsten Parallelen des Idolfragmentes von Zalavár-Rezes verteilen sich über einen großen Raum, sie finden sich neben dem niederösterreichischen (NEUGEBAUER-MARECH 1978, Taf. 4, 4-5; RUTTKAY 1983-1984, 229-230) und mährisches Fundmaterial (MARESOVÁ 1971; PODBORSKY 1985) auch unter slowakischen Funden (PAVÚK 1981, 48-51). Es scheint, daß die schmalhüftigen Idole mit durch Stümpfe angedeuteten Armen im Spätneolithikum recht allgemein verbreitet waren. Bei den zur Verfügung stehenden weiblichen Idolen der frühen Lengyel-Kultur ist aber der Oberkörper im allgemeinen länger als der des Zalavärer Fragments.

Eine genaue Zeitbestimmung für die Grube mit Lengyel-Funden von Zalavár-Rezes wäre aufgrund der Idolfragmente schwer zu geben. Unter Mitbeachtung der Keramikfunde lassen sich jedoch vorläufige

Folgerungen ziehen, wobei die endgültige Datierung des Fundortes der Lengyel-Kultur natürlich erst nach der Aufarbeitung des vollständigen Fundmaterials geschehen kann. Die hier gezogenen Schlußfolgerungen beziehen sich allein auf das Fundmaterial der Grube 82. Eine der wichtigsten Beobachtungen ist, daß die Keramikfunde grob bearbeitet sind, daß sich unter ihnen keine bemalte, feine Keramik befindet, wie sie für die frühe Periode der Lengyel-Kultur so bezeichnend ist. Die einzige vorhandene Verzierungsart ist die plastische Buckelverzierung größeren Ausmaßes. Wohl finden sich auch einige dünnwandige Bruchstücke unter den Scherben, aber auch sie sind von sehr grober Ausführung. Der kürzere Oberkörper des Idolfragmentes ist für die ältere Phase der Kultur nicht charakteristisch. Aufgrund all dieser Beobachtungen wurde das Fundmaterial der Grube ganz auf das Ende der durch die weiße Bemalung charakterisierten II. Periode der Lengyel-Kultur datiert.

I. Szathmári
Magyar Nemzeti Múzeum
Budapest Pf. 364
H-1370

