

Vörös Gabriella

SZARMATA TEMETŐRÉSZLET SZEGVÁRRÓL

Szegváron a Kórógy oldalban, a helyi Puskin Tsz hűtő mélyítése közben régészeti objektumokat bolygatott meg (1. kép). Az azonnali bejelentést gyors leletmentés követte, melynek során Simon Katalin és Horváth László 1980 nyarán egy őskori település gödrei és kemencéi mellett öt szarmata temetkezést is feltárt.¹

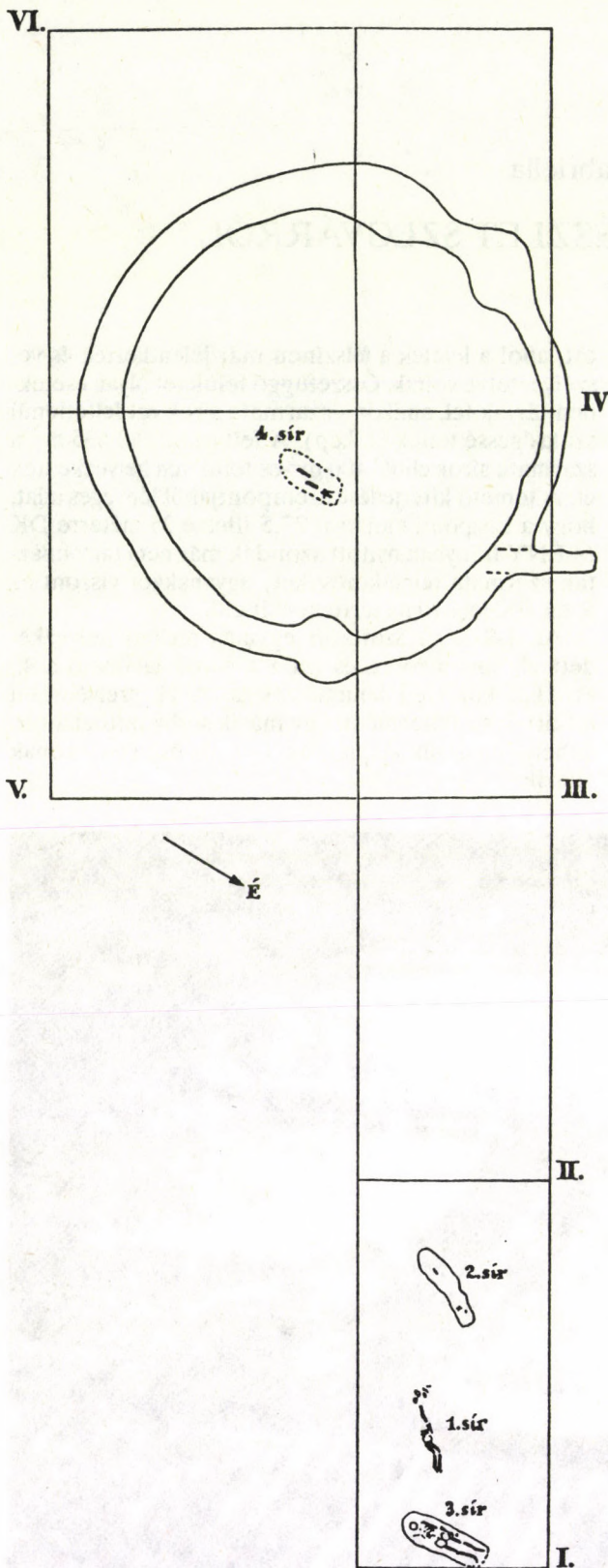
A lelőhely a Kórógy nyugatnak forduló Kurca torkolati szakaszát délről kísérő „Orom”-nak nevezett természetes magaslat vízparti lábánál, a magaslat csúcspontjától (ún. Balástyahalom) északra 200–250 méterre található, a folyócskából csatornává szabályozott Kórógy bal partján, attól körülbelül 100 méterre. Az ásatás szondázó jellegű volt, csupán hitelesíteni hivatott a lelőhelyet. Éppen emiatt az ásatók több, egymástól viszonylag távol eső szelvényt nyitottak, főként

ott, ahol a leletek a felszínen már jelentkeztek és veszélyeztetve voltak. Összefüggő területet olyan esetekben tártak fel, amikor a szarmata sírok ezt feltétlenül szükségessé tették (2. kép). A feltárt terület 635 m², a szarmata sírok ebből 400 m²-es felületen helyezkedtek el. A temető kiterjedése szempontjából lényeges adat, hogy a központi bloktól 27,5 illetve 25 méterre DK és ÉNY irányban nyitott szondák már nem tartalmaztak szarmata temetkezéseket, ugyanakkor viszont az 5. sír ÉK-felé 10 méterre került elő.

Az 1-2-3. sír szorosan egymás mellett helyezkedett el, sort alkotva, és ezen a soron található a 4., árokkal körülvett temetkezés is. A 11. szelvényben feltárt 5. sír feltehetően egy másik sorba tartozhatott. Elhelyezkedésük alapján az 1-4. sír összetartozónak látszik.



1. kép–Abb. 1 Szegvár-Hűtőtó



A sírok leírása

1. sír: A gépi földmunka közben találták meg, ezért bontáskor már nem lehetett a sír körvonalát észlelni. Az adultus női csontvázat az ásatók szerint nem csak a gép bolygatta meg, eredetileg is rablott volt. A rablás a felsőtestet, elsősorban a jobb oldalt érintette. A halottat, a karok és a lábak helyzete alapján, a bal oldalára fektetve helyezték a sírba, a jobb kar könyökben behajlítva, a bal nyújtottan feküdt, a lábakat térdben enyhén felhúzva találták. T: DNY-ÉK (3A kép).

A sír leletei:

1. **Gyöngyörök** a szorosan egymás mellett lévő bokák körül. A körülmények részletesebb megfigyeléseket nem tettek lehetővé, és a gyöngyök egy része is szétmállott, vagy összetörredezett. 80 db ép, és legalább ugyanennyi töredékét mentették meg. A gyöngyök, néhány csontgyöngy és mészkögyöngy kivételével, pasztából készültek: gömbös, hosszúkás, hengeres, sokszor amorf, de nagyjából ugyanazon méretű fehér gyöngyök (4. kép 10, belső ív), zöld hatszögű, 13 téglaszínű hasáb, hengeres, gömbös, közepén a három legnagyobb kék színű, a többi pedig téglaszínű, zömében korong formájúak (4. kép 10, középső sor, balról-jobbra). A további darabok: 2 fekete sokszögű és egy fehér hasábos mellett 4 lapos téglalakú mészkő, 8 sokszögű fehér paszta, 5 lapos, téglalakú csontgyöngy, és 2 fehér kettősűpos paszta (4. kép külső ív, balról-jobbra).

2. sír: Foltja két végén lekerekített volt, a hosszanti oldalak egyenetlenek, hullámosak. Mivel a bontás szintje a nyeséstől számított 4 centiméteren történt elképzelhető, hogy a gépi földmunka is befolyásolta a sírgödör formáját. A sírban néhány közelebről meghatározhatatlan korhadtt és töredékes vázcsonton kívül, ugyancsak töredékes – és valószínűleg hiányos – leletgyűttest találtak, h: 235 cm, sz: 63 cm, T: DNY-ÉK (3B kép).

A sír leletei:

1. **Vaslándzsa** köpjüje a sír D-i felében. Úgy tűnik a fegyver éppen a köpü és a penge találkozásánál törött el. H: 8,5 cm, átm: 2,0 cm (4. kép 5).

2. Enyhén ívelt hátú, egyenes élű *kés* pengéjének töredéke a sír földjéből. H: 7,0 cm, sz: 2,3 cm (4. kép 4).

3. **Kerek bronz lemezecske** ívelt oldalú töredéke a sírföldben. Talán egy rossz állapotú pénz darabja. Átm: 0,8 cm.

3. sír: A sír gödre téglalap formájú, két rövidebb vége csaknem lekerekített, hosszanti oldalai enyhén ívelték, alja megtalálás szintjétől –18 cm-re volt. A sírban háton fekvő, maturus korú (50–60 év) férfi jó megtartású, nyújtott helyzetű, bolygatatlan csontvázat bontották ki. A jobb oldalon a felkarcsont a találáskor került ki a sírből, a kezujjcsontok és egy pár borda kimozdulása valószínűleg állatjárás következménye. H: 195 cm, sz: 60 cm, T: DNY-ÉK (3C kép).

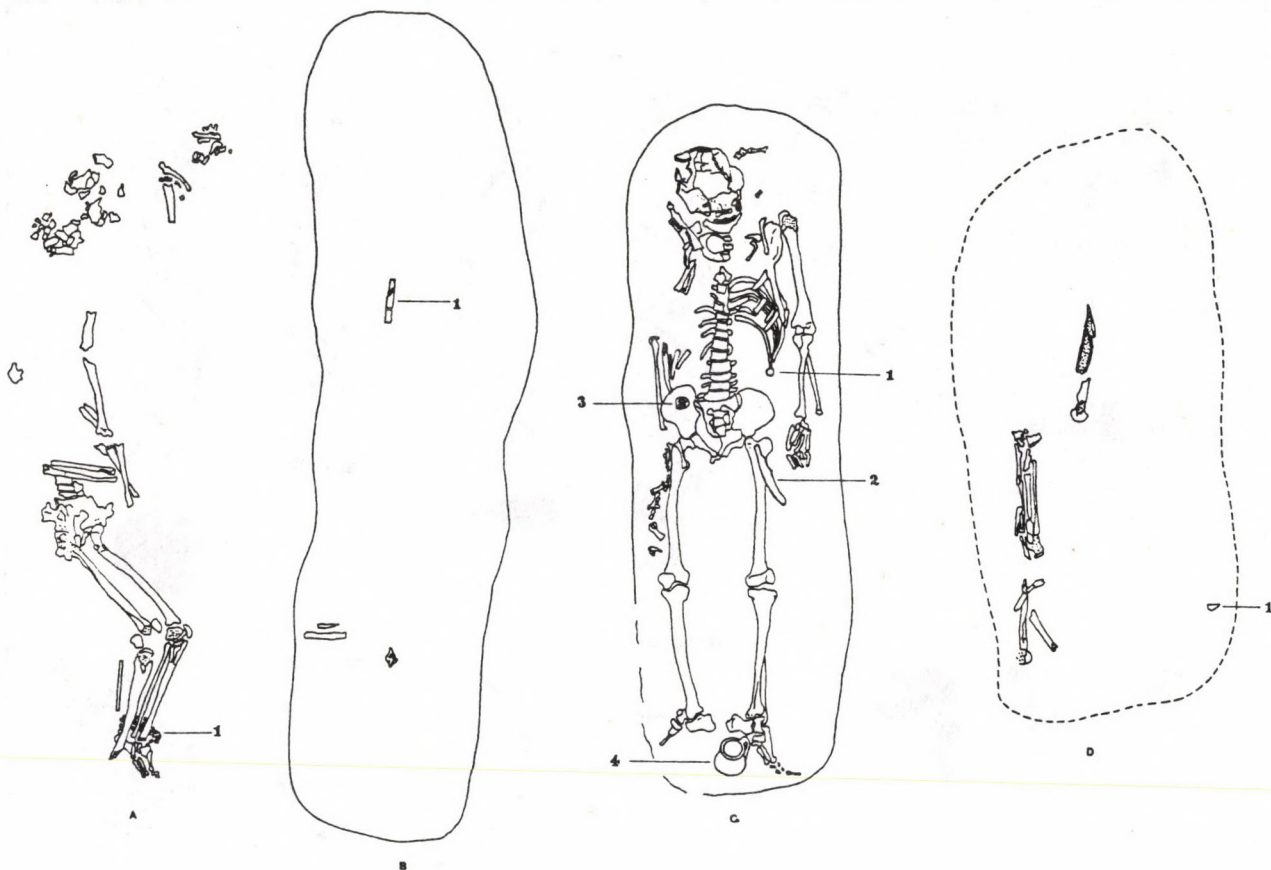
A sír leletei:

1. **Lucius Verus (161–169 ?) pénze**³ a bal oldalon, az alkarcsont és a csigolyasor között (4. kép 12).

E: IMPLVERUS AUG, H: Liberalitas vagy Concordia
2. **Vaskés** a bal combcsonton, hegygel a lábak irányában. Háta és éle enyhén ívelt, felső nyélállású. A hegye és a pengéből egy kis rész hiányzik. Mérfető: h: 17,5 cm, sz: 2,5 cm (4. kép 2).

3. Háromnegyed köríves **vascsat** a jobb medencében, a csatfej íve hiányos. Átm: 3,2 cm (4. kép 8).

4. Tömör, masszív, hosszúkás formájú **vas tárgy**, mindkét végén törött, átmetszete nyújtott ovális. Esetleg vaslándzsa pengéjének végéhez tartozott, közelebről meg nem határozott helyről. H: 4,3 cm, sz: 2,0 cm.



3. kép – Abb. 3 Szegvár-Hűtőtó

5. *Fülesbögve*, a bal láb végénél. Világosszürke, gyorskoronon formált, finom kidolgozású darab. Rövid pereme lekerekített, teste tojásdad, kerek átmetszetű füle kicsit a perem fölé emelkedik, alacsony korongtalpon áll. A fül kivételével egész felülete simított. M: 8,8 cm, pá: 6,2 cm, fá: 4,8 cm (4. kép 1).

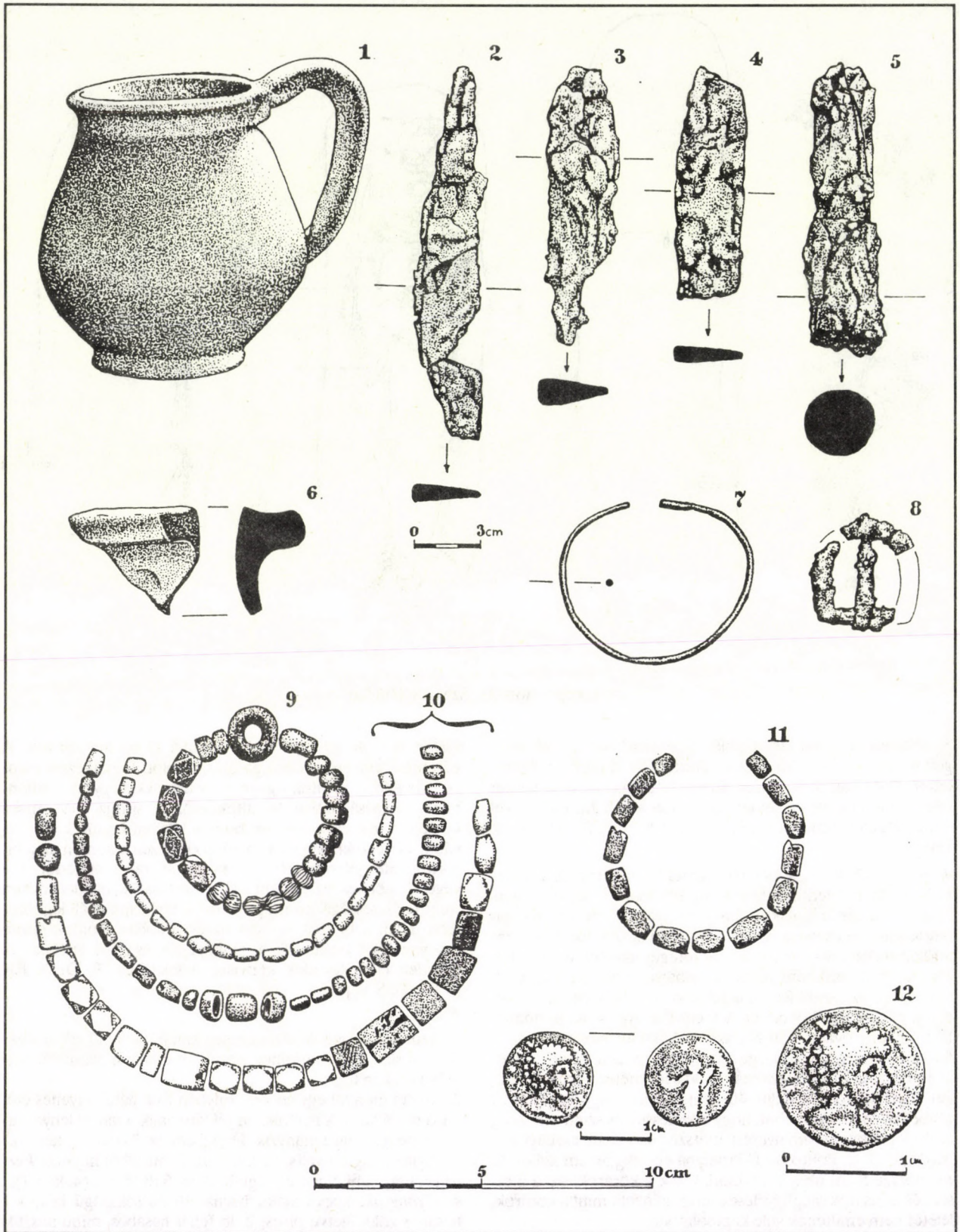
4. *sír*: Az 1–3. sírok csoportjától közel 15 méterre, de az előbbiek sorában jelentkezett a 4. sír körárka (5. kép). A gépi földmunka során kialakult felszínén nyesték, így a mélységadatok minden esetben innen számíthatók. Az ásatók szerint a földmunka 120–130 cm vastag réteget hántott le a területről. Az árok csaknem teljesen szabályos kör formájú, zárt. Szélessége az északi íven a legkisebb, itt 37–50 cm, a déli oldalon ellenben néhol eléri a 100 cm-t is! Az északi harmadában egy-egy ovális, 150 cm szélességű kitüremkedés van a felszínen. Az árok mélysége arányosan változik a szélességével: az északi keskeny szakaszon 30 centiméter körüli értéket mértek, míg a délin 40 centimétert, vagy még ennél többet is. Valószínű tehát, hogy a szélesség és szintkülönbség az éppen adott felszín nyesési, metszési szögének esetlegességéből adódott. Pontosan É-i irányba egy alig 50 cm széles, és mindössze 5 cm mély árok csatlakozik a körárokhoz, a metszet és az ásatók megfigyelése szerint későbbi mint a körárok, leletet nem említenek vele kapcsolatban.

A körárok külső átm: É–D irányban 13,5 m, K–NY-i 12,5 m. A körárokban kibontott sír a középponthoz képest körülbelül 1,5 m-re DK-re eltolódva helyezkedik el. A nyesési szinten már jelentek emberi csontok – felnőtt nőhöz

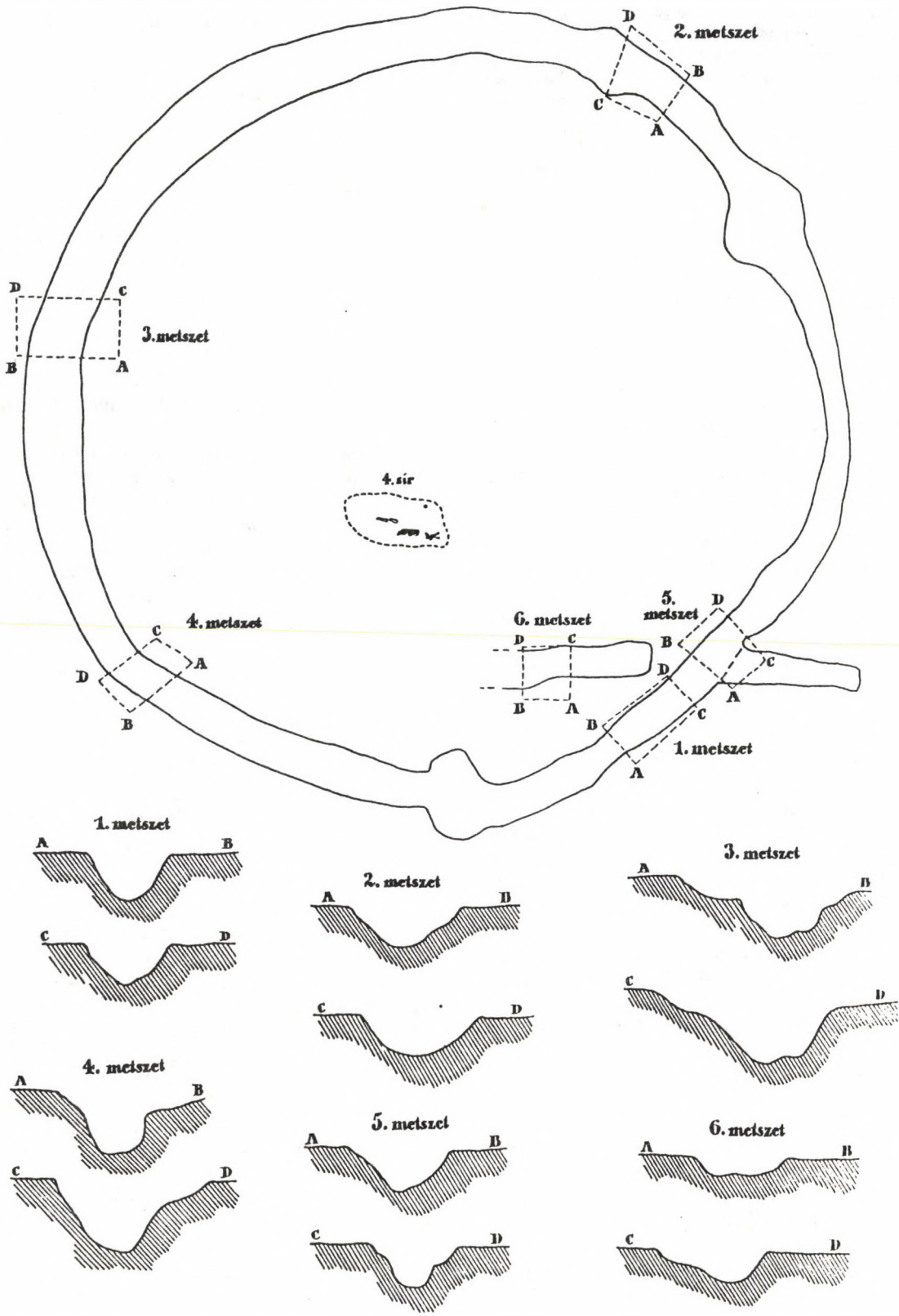
tartoztak –, de mint kiderült a sír alja 45 cm mélyen volt. A gép tehát egy erősen bolygatott, kirablott temetkezést rombolt tovább, a csontok ugyanis – a leletekkel együtt – különböző magasságokban kerültek elő. A sírrajz –19 cm-en készült, a leletek a további bontás közben kerültek elő, további vázrészekkel együtt. A sír gödre ezen a szinten elég bizonytalanul jelentkezett, a szaggatott rajzú sírgödör D-i végén félköríves, az északon lekerekített sarkú, oldalai enyhén ívelték, összességében még mindig a téglalaphoz áll legközelebb. Ezen a bontási szinten az összedobált csontok szinte egy vonalban találhatóak a sír közepén és ÉK-i felében, és egyetlen edénytöredék képviseli a leleteket. T: DNY-ÉK (3.D kép, 5. kép).

A sír leletei:

1. Szürke, korongolt, vízszintesen kihajló peremű *edénytöredéke*, a sír ÉNY-i sarkához közel, 19 cm-en a nyeséstől számítva (4. kép 6).
2. 40 cm mélyről egy *vaskés*. Enyhén ívelt hátú, egyenes élű, felső nyélállású. A nyéltüskén jól látszanak a fanyél lenyomatai. A penge hegye hiányzik. H: 8,5 cm, sz: 2,0 cm (4. kép 3).
3. Nyitott végű, ovális, vékony bronz huzalból hajlított *karperec*, ugyanabból a mélységből. Átm: 5,8x4,9 cm (4. kép 7).
4. *Gyöngyök*: kocka alakú barna, 10 db sokszögű kék, 1-1 hasábos zöld, illetve piros, 2 db fehér hasábos, mind pasztából, valamint egy rossz állapotú hordó alakú mészgyöngy, a sír különböző részeiről és különböző szintekről a visszatöltődött, rablott sírgödör betöltéséből (4. kép 11, balról-jobbra).



4. kép - Abb. 4 Szegvár-Hűtőtó



5. kép – Abb. 5 Szegvár-Hűtőtő

5. sír: A 11. szelvényben, az előző síroktól, melyek egy tömböt alkottak, viszonylag távol jelentkezett. Csak annyit tudunk meg róla, hogy a szelvény DNY-i szélénél rajzolódott elő, a körülmények pontos bemérését, dokumentálását nem tették lehetővé. A leírásból viszont egyértelmű, hogy ez a sír is erősen bolygatott volt, és hogy gödrének nem volt határozott körvonala. A sírföldben felnőtt egyén koponyacsont-darabjai és néhány vázöredék volt. A leletek a sír különböző pontjairól, különböző magasságokból kerültek elő, a rablás után visszatöltődött kevert földben.

A sír leletei:

1. Nyaklánc rögzítésére szolgáló, rombusz átmetszetű kis *ezüstkarkika* (átm: 1,5 cm); különböző anyagú és típusú *gyöngyök*: 2 kocka alakú piros paszta, 4 db sokszögű karneol, 5 db fehér gömbös pasztagyöngy, az egyik iker, 7 db gömbszelet formájú kék paszta és végül egy amorf kék, ugyancsak pasztagyöngy. Összesen 19 darab (4. kép 9).

A szegvári öt sír közzétételét az indokolja, hogy ezáltal csökkent a raktárakban elfekvő publikálatlan leletek száma, és egyben újabb topográfiai pont jelentkezik a hazai szarmatakor kutatás térképén. Az érdekes temetkezési szokások ismertetése pedig a kutatók figyelmét a lelőhelyre irányíthatja.

A sírok leleteiről nincs túl sok mondanivalónk. Ennek elsődleges oka, hogy az öt sírből négy rablott volt, így a síregyüttesek nem teljesek, a temetkezési szokások megfigyelései pedig korlátozottak.

Sírgödöröt a 2–4. sírok esetében rögzítettek az ásatók. Munkájukat a talajviszonyok nagyon megnehezítették, mert a szíjjas, fekete, ráadásul az ásátás idején esőzáttatta talajon a sír körvonala a környezetétől nem vált el, vagy ha igen, csak nagyon nehezen. Ilyen körülmények között a földmunkagépek a talaj megnyesése közben a csontvázat nem észlelhették, így a temetkezések majd minden esetben sérültek, a sírok körvonala megváltozott. Egyedül a 3. sírnál voltak a megfigyelési lehetőségek viszonylag zavartalanok. Itt egy keskeny és szűk sírgödörben bontották ki a csontvázat, hossza nem érte el egészen a 2 métert, szélessége 60 cm volt. A 2. sír alig pár centiméteres mély gödre az előzőhöz képest hosszabb volt (235 cm), a szélessége viszont megegyezett a 3. síréval. Különösen fontosak lettek volna az árokkal körülvett 4. sír gödrének méretei. A –19 cm-en dokumentált sír hossza 160 cm, szélessége 75 cm, formája majdnem ovális. A szaggatott vonal is jelzi, hogy csupán a bontás határát rögzítették az ásatók, és nem a sír tényleges szélét. A bontás folytatásakor 45 cm-ről is jöttek elő újabb vázrészecskék és leletek, ezen a mélységen lett meg a sír alja és oldala is. Erről az állapotról azonban nem készült rajz, a méreteket sem ismerjük. Elképzelhető, hogy a sírrajzon látható szaggatott vonal a rablógödör szabálytalan, sötétebben jelentkező faltját jelzi, az eredeti sírgödör ennél jóval nagyobb lehetett, de hogy mennyivel, sajnos nem tudjuk.

A sírok tájolása egyöntetűen DNY-ÉK. Az 1–3. számúak szorosan egymás mellett helyezkedtek el, egy csoportban, a körülárkolt 4. sír majdnem 10 méterrel távolabb. Hozzá kell tennünk – a feltárt területet fi-

gyelembe véve –, hiszen a körárokknak csak a közvetlen környéke feltárt, további sírok bármelyik oldalán előfordulhattak.

A csontváz neme két esetben csak a mellékletek alapján valószínűsíthető. Az 1., 4–5. sírokban nyugvók – elsősorban a gyöngyök nagy száma miatt – feltehetően nők voltak, a 2–3. sírokba pedig férfiakat temettek.

A 3. férfisír alapján tudjuk, hogy a háton fekvő, nyújtott helyzetű halott lábához helyezték az edényt, amint ez általában a szamatáknál szokásos. A férfi derekán vascsatos övet viselt, erre volt felerősítve a bal combcsonton kibontott vaskése, legalábbis a csat és kés egymáshoz viszonyított helyzete erre utal. A 2. századi pénzt a felkar közepének megfelelő vonalban a mellkasra helyezték. A másik férfisírban szintén volt kés, valamint egy vaslánda. Mivel csak köpije került elő, semmi közelebbit nem tudunk méretéről, típusáról.

A női sírok legjellemzőbb leletcsoportját a gyöngyök jelentik. Az 1. sír bokái körül megfigyelt gyöngy-sorok a ruházat alját díszítették, szoknyáét vagy nadrágét. A gyöngytípusok zömében a 3–4. századra jellemzőek. Sokszögű karneol és pasztagyöngyök a nagyobb méretű darabok, viszonylag ritka a lapos téglalatest formájú mészke és az ugyanilyen típusú csontgyöngy. Az apró, a gömb, nyomott gömb, gömbszelet formájú darabok típusba sorolása sokszor reménytelen vállalkozásnak tűnik, annyira változékony a formájuk. Legtöbbjük elmállott, így még a többi, nagyobb gyöngyözött viszonyított számuk sem eldönthető. A gyöngyözött aljú ruhák feltűnését nagy számban a 2–3. század fordulójára teszi a legújabb kutatás, használata azonban a 4. század végéig követhető, ha nem is olyan nagy arányban, mint a korábbi időszakban (KULCSAR 1993, 93).

A lelőhely kapcsán elsősorban két temetkezési szokással kívánok foglalkozni. Az egyik érdekes jelensége a temetőrészletnek, hogy az 1. sírban nyugvó elhunyt lábait a bal oldalon enyhén felhúzza, behajlítva találták. Mivel a szamatáknál a Kárpát-medencében a háton fekvő, nyújtott helyzet az általános, ezért az említett sírban tapasztalt fektetés figyelemre méltó eltérést jelent. A rendellenes fektetés eseteit Kulcsár Valéria gyűjtötte össze és dolgozta fel, különbséget téve a zsugorított és a feltámasztott lábbal eltemetett halottak között. A szegvári 1. sírt az utóbbiak közé sorolta. A rítus aránylag ritka, 17 lelőhelyen fordul elő a közel kétszáz közül (KULCSÁR 1993, 54–55). A szerző véleménye szerint az ily módon való elhantolásnak két oka lehet: vagy boszorkányok voltak, vagy pedig egy archaikus temetkezési mód őrződött meg, esetleg etnikai keveredéssel párosulva.

Zsugorított csontvázak avar, honfoglalás és Árpád-kori temetőikben is előkerülnek szórványosan, előfordulásuk aránya hasonló mint a szarmata korban (SZABÓ 1976, 60–72). Ezek értelmezésénél – elsősorban az Árpád-kori esetekre vonatkoztatva, az antropológia és a források adatait felhasználva – jutott arra a következtetésre Szabó János Győző, hogy az

összekötözött, gyakran elkülönített, a temető szélén elhantolt halottak boszorkányok, ördögösök voltak⁴ (SZABÓ 1976, 70–72).

A szarmata kori rendellenes temetkezésekkel kapcsolatban sajnos sem forrásadatokkal, sem antropológiai vizsgálatok eredményeivel nem rendelkezünk. A szegvári csontváz esetében Marcsik Antónia nem talált semmilyen patológias nyomot, de természetesen ez nem azt jelenti, hogy a többi 16 lelőhely rendellenesen eltemetett halottainál sem fordulhatott elő. Jelenleg nem dönthető el, hogy a szarmatáknál milyen gondolati, hiedelmi oka lehet e ritkán feltűnő jelenségnek. A boszorkányság ma ismert fogalma új képződmény és különösen eredetét ismerve⁵ nem alkalmazható egy egészen más gyökerű és más földrajzi-történeti körülmények között kialakult kultúrára (PÓCS 1989, 133–142).

A problémakörhöz az algyői temető megfigyelései egyedülálló adalékkal szolgálnak. Igaz ugyan, hogy csak erre az egy esetre vonatkozóan, de a jelenség gondolati hátteréhez valamilyen támpontot mégis jelentenek (KŐHEGYI-VÖRÖS 1992, 2. kép; 13. kép). A temető 81. sírjában egy középkorú nő nyugodott, lábait térdben enyhén be voltak hajlítva, jobb oldalán fektetve. A lábak helyzete egyezett a szegvári 1. sírban megfigyeltekkel. A többi sírral egy csoportban bontottuk ki – mint a szegvári 1. sírt –, 2–3 méterrel arrébb mindkét oldalán újabb sírokat találtunk. A másik, rendellenesen eltemetett csontvázat ezzel szemben a temető tömbjétől 45 méterre bontottuk ki. A 76. sírban nyugvó idős asszonynak a lábait szinte gúzsba kötötték. Ugyanakkor azonban kivarrott aljú ruházata, nyaklánc és fibulája, valamint apró edénykéje a temető többi sírjainak megfelelő, ahhoz hasonló gondoskodást tükrözött.

A temető közösségétől való elkülönítése, és összekötözése egymást erősítő, azonos gondolati hátteret sejtet. Mivel ennek okát, tartalmát illetően semmilyen megfogható, egyértelműen értelmezhető adatunk nincs, ezért ennek hiányában nem tartom értelmét találgatásokba, feltételezésekbe bocsájtani.

A másik jelenség, amit kiemelésre érdemesnek tartok, a sírok jelöléséhez kapcsolódik. A talaj típusának és művelésének intenzitása függvényében máig megmaradtak azok a halmok, amelyek szarmata kori temetői sírjai fölött magasodtak. A kutatás már korábban is felvetette, hogy az Alföld nagy részén azért nem találkoztunk ezekkel a sírjelekkel, mert mára egyszerűen eltűntek, elsősorban az intenzív talajművelés következtében (VADAY 1989, 197–198). Van azonban a halmos temetkezési módnak egy olyan változata,

amelynek földbe mélyedő részét az intenzíven művelt területek is megőrizték. Kőhegyi Mihály figyelt fel arra, hogy Madarason néhány halmot zárt árok kerített (KŐHEGYI 1971, 212). Méreteik (szélesség, átmérő) a bejáratos árkokéval egyeznek meg,⁶ de egyelőre nem bizonyítható, hogy ez utóbbiak fölött magasodott-e halom, vagy az árok elsődleges célja a környezetétől való elhatárolás volt (VADAY 1989, 197; KULCSÁR 1993, 74; VÖRÖS 1985, 154–157). A madarasi halmok ásatási megfigyelései ellenben egyértelműen arra utalnak, hogy a zárt árkokkal körülvett sírok fölött – annak ellenére, hogy mára különböző okok miatt nem maradtak meg – eredetileg halmok magasodtak. Ezek szerint Szegváron – a 4. sír ásatási megfigyelései alapján – egy halmos temető részletével kell számolnunk. Lelelőhelyünk Vaday Andrea véleményét igazolja, aminek lényege, hogy az Alföld területén – középső részein is – jóval több halmos temető volt eredetileg, mint amennyire jelenleg adatunk van (VADAY 1989, 197–198).

Keltezés

A gyöngyökkel, illetve a gyöngyös viselettel kapcsolatosan már említettem egy tágabb korhatározási lehetőséget a 2–3. század fordulójától a 4. század végéig (KULCSÁR 1992, 10–11). A háromnegyed köríves csatok (4. kép 8) Vaday Andrea elemzése és anyaggyűjtése alapján a 2. század végétől kezdve kerülnek használatba (VADAY 1989, 68–69). A halomemelés a 2. század végétől a szarmata kor legvégéig jellemző, ami nem pontosítja ugyan az előbb felvetett kronológiai megközelítést, de ugyanakkor nem is mond annak ellen (KULCSÁR 1993, 78). Az alsó harmadában szélesedő, körte alakú bögre, rövid peremmel és pereme fölül magasodó füllel nem túl gyakori lelete a szarmata temetkezéseknek (4. kép 1). Párhuzamait Kiszomboron (PÁRDUCZ 1950, XXXI.t. 27a., 27b., 29a., 29b.), Újszentivánon (PÁRDUCZ 1950, CVI.t. 20), Gyulán (PÁRDUCZ 1950, CXXXI.t. 15) találtuk meg például, de elterjedési területe a típusnak ennél jóval nagyobb (VADAY 1989, 140). Sajnos a temetőrészletben egyáltalán nem kerültek elő jól keltezhető tárgyak. Elsősorban a csat, és a Lucius Verus veret alapján annyit lehet megállapítani, hogy a 2. század végénél nem lehetnek korábbiak a temetkezések.⁷

Összefoglalva: Szegváron egy halmos szarmata temetőrészlet került napvilágra; az erősen bolygatott, rablott sírok gyér leletanyaga alapján a temetőrészlet korát a 2. század végével kezdődő tágabb időszakra tehetjük.

Jegyzetek

1 Köszönöm Simon Katalinnak és Horváth Lászlónak, hogy a szarmata temető anyagát közlésre átadták. A leletek a szentesi Koszta József Múzeumban találhatóak 85.15.1–17. leltári számon. MFM Rég. Ad.: 763–81.

2 Az embercsontanyag vizsgálatát Marcsik Antónia végezte.

3 A pénz meghatározását Nagy Ádámnak köszönöm.

4 Az oldalra fektetésnek-zsugorításnak számos értelmezés kísérlete ismeretes a szakirodalomból. Összefoglaló értékelését l. SZABÓ 1976 66–72.

- 5 A boszorkány, boszorkányság szerteágazó és bonyolult néprajzi-történeti gondolatkör része, korszaktól és földrajzi területtől függően más és más ismérvekkel, eredettel, tartalommal. A boszorkány szó etimológiájáról: Ligeti Lajos: *Boszorkány*. Magyar Nyelv 1947, 10–17.
- 6 Kőhegyi Mihály szíves szóbeli közlése. Zárt árkokkal körülvett halmok a Hortobágy-porosháti halommezőben is előfordultak (ZOLTAI 1941).
- 7 A cikket Kulcsár Valéria lektorálta, észrevételeit – különösen a korhatározás bizonytalanságával kapcsolatosakat – köszönöm.

IRODALOM

- KÓHEGYI 1971 M. KÓHEGYI, *Előzetes jelentés a Madaras-Halmok későszarmata-hunkori temetőjének ásátásáról*. – *Vorläufige Mitteilung über die Freilegung des spätsarmatisch-hunnenzeitlichen Gräberfeldes von Madaras-Halmok*. ArchÉrt 98 (1971) 210–216.
- KÓHEGYI—VÖRÖS 1992 M. KÓHEGYI—G. VÖRÖS, *3–4. századi temető és 4–5. századi település Szeged-Algyón*. – *Friedhof aus dem 3. und 4. Jh. und Siedlung aus dem 4. und 5. Jh. in Szeged-Algyő*. MFMÉ 1989/90-1 (1992) 63–116.
- KULCSÁR 1992 V. KULCSÁR, *Megjegyzések a szarmata gyöngyös viselet kérdéséhez*. in: *Múzeumi kutatások Bács-Kiskun megyében 1990* (1992) 6–12.
- KULCSÁR 1993 (Kézirat) V. KULCSÁR, *A Kárpát-medencei szarmata barbaricum temetkezési rítusa* (Kandidátusi értekezés, kézirat) Budapest 1993.
- PÁRDUCZ 1950 M. PÁRDUCZ, *A szarmata kor emlékei Magyarországon III*. – *Denkmäler der Sarmatenzeit Ungarns III*. ArchHung 30 (1950).
- PÓCS 1989 É. PÓCS, *Tündérek, démonok, boszorkányok*. Budapest, 1989.
- SZABÓ 1976 GY. J. SZABÓ, *Árpád-kori telep és temetője Sarud határában III*. – *Eine Siedlung und deren Friedhof aus der Árpádenzeit bei Sarud*. EMÉ 14 (1976) 17–89.
- VADAY 1989 A. H. VADAY, *Die sarmatischen Denkmäler des Komitats Szolnok*. Anteus 17–18, 1988–1989 (1989)
- VÖRÖS 1985 G. VÖRÖS, *Hunkori szarmata temető Sándorfalva-Eperjesen*. – *Eine sarmatische Begabnisstätte aus der Hunnenzeit in Sándorfalva-Eperjes*. MFMÉ 1982–83 (1985) 129–172.
- ZOLTAI 1941 L. ZOLTAI, *Die Hügelgräber der römischen Kaiserzeit in Hortobágy*. DissPann II 11 (1941)

TEIL EINES SARMATISCHEN GRÄBERFELDES IN SZEGVÁR

Auszug

Bei der anlässlich der Vertiefung eines Teiches in Angriff genommenen Fundrettungsgrabung in Szegvár sind u.a. fünf Bestattungen aus der Sarmatenzeit zum Vorschein gekommen.

Von den Gräbern des Gräberfeldes bildeten drei eine zusammengehörende Gruppe, und es scheint, daß auch das vierte, von einem geschlossenen Kreisgraben umgebene, stark zerstörte Grab dazugehört. In Anbetracht der Tatsache, daß die Gräber des Gräberfeldes mit einer Ausnahme ebenfalls ausgeraubt und zerstört waren, war die Möglichkeit, die Gräberfeldteil zu analysieren, sehr gering. Unter den Bestattungsbräuchen beschäftigten wir uns mit dem von Grab 1, wo der Tote mit angezogenen Beinen, auf die Seite gelegt begraben worden war, mit der Verbreitung, mit der Deutung dieses Brauches.

Unserer Meinung nach kann die auch in anderen geschichtlichen Perioden (Awarenzeit–Zeit der Landnahme–Frühmittelalter) in ähnlicher Zahl vorkommende Erscheinung in der Sarmatenzeit nicht eindeutig mit Hexerei in Zusammenhang gebracht werden. Im Gegensatz zu den schriftlichen und anthropologischen Angaben des Frühmittelalters verfügen wir nämlich in Bezug auf die Sarmatenzeit über keine von diesen Quellen.

Ein anderer wesentlicher Gesichtspunkt war die Deutung des um Grab 4 gefundenen, geschlossenen, kreisförmigen Grabens. In der Mitte der Tiefenebene sind wir einer ähnlichen Erscheinung noch nicht begegnet. Den Grund hierfür müssen wir allerdings in erster Linie in der früheren Grabungstechnik (Erschließung mit Forschungsgraben) und in den Boden-

verhältnissen (starke Abrasion der Oberfläche) suchen, und nicht im Fehlen des Ritus. Die im Gräberfeld von Madaras beobachteten, von geschlossenen Gräben umgebenen hügeligen Bestattungen beweisen, daß sich über Grab 4 von Szegvár einst auch ein Hügel erhob.

Die Funde machen eine genauere Datierung nicht möglich, darum kann die Belegungszeit dieses Gräberfeldsteiles in eine, mit dem Ende des 2. Jahrhunderts beginnende weitere Zeitspanne datiert werden.

G. Vörös
Szentés
Kosztá József Múzeum
Alsóré 187, Pf. 52.
H-6601

Die Folge mancher eine gewisse Richtung nicht
 möglich, dann kann die Belegung dieses
 Orts teilweise in eine der drei Teile des 2. Jahr-
 hunderts beginnend werden. Zeigt es dann
 einen

ausgewiesenen Abstieg der Oberseite)
 auch, und in 1. im Osten des Rines. Die im Ost-
 teilung von Norden zu Richtung von geschloss-
 nen Gruppen angeordnet. Die ersten von der
 Seite des Nord über die 2. von Süden sind auch
 die ersten in der

1. Teil
 2. Teil
 3. Teil
 4. Teil
 5. Teil