

Kovács Péter

RÉGÉSZETI KUTATÁSOK A SZÁZHALOMBATTAI  
RÓMAI KATONAI TÁBORBAN

Előzetes jelentés

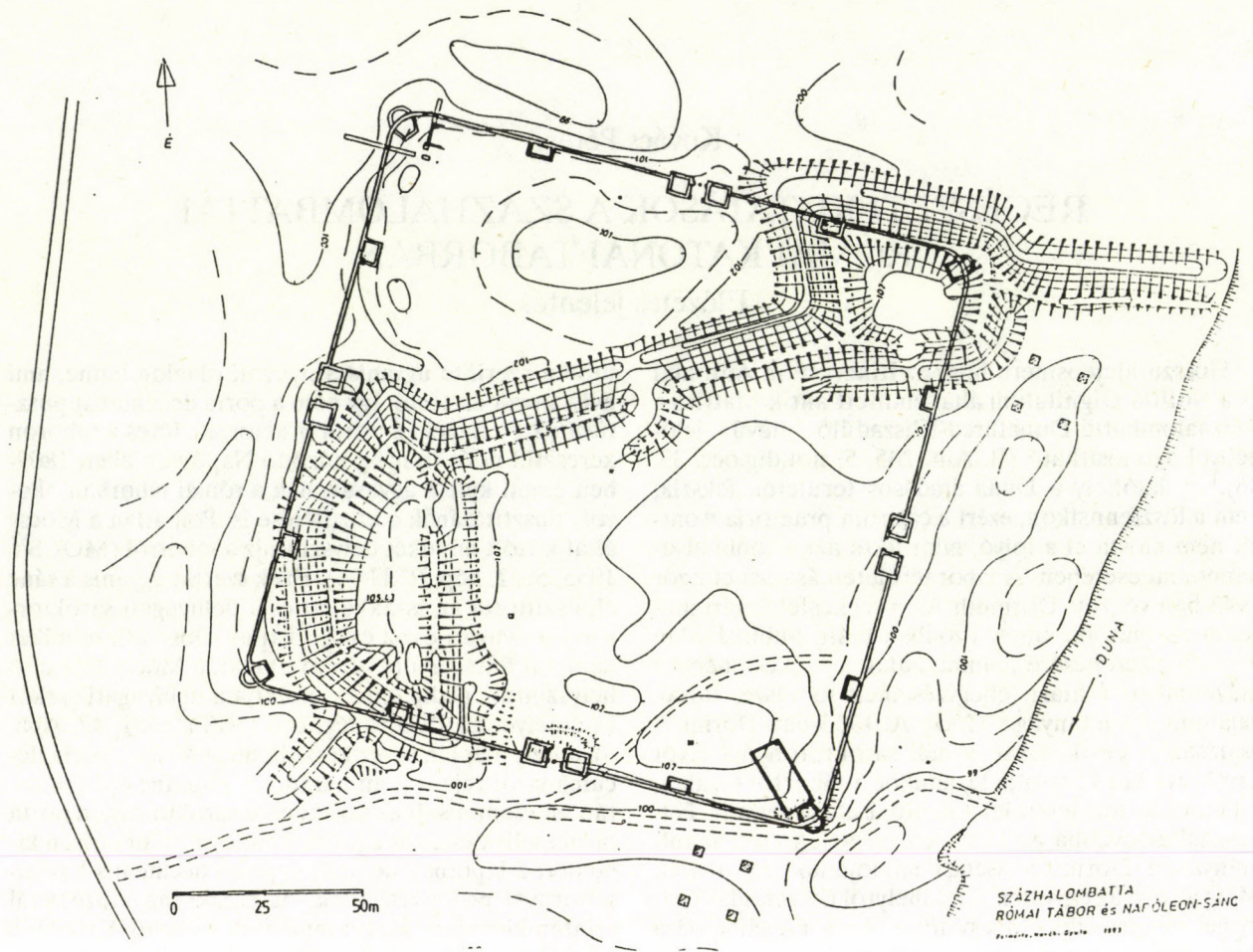
Hosszú ideje ismert, hogy az *Itinerarium Antonini* és a *Notitia Dignitatum* által említett antik *Matrica* a Százhalombatta-Dunafüred-Kliszadűlő nevű lelőhellyel azonosítható (It. Ant. 245, 5, not. dig. occ. 33, 36).<sup>1</sup> A lelőhely a Duna áradásos területén fekszik, nem a löszfennsíkon, ezért a *castrum praetoria frontis* nem mosta el a folyó, mint tette azt a többi alsó-pannoniai esetében. A tábor területén ásatást először 1943-ban végzett Dormuth Á., a székesfehérvári múzeum igazgatója, amely azonban máig publikálatlan maradt. Szerencsére fennmaradtak a székesfehérvári múzeumban ásatási feljegyzéseinek jó része, rajzai, valamint a leletanyag.<sup>2</sup> Mócsy A. 1953-ban Dormuth ásatásának egyik árkat, a déli saroktoronynál levőt tisztította ki és rajzolta le, amikor a tábortól északra, a táborfal területén leletmentő ásatást végzett. Felhasználta továbbá az 1955-ben megjelentetett tanulmányában Dormuth ásatási naplójának egy részét. Mái az övé az egyetlen, a lelőhelyről összefoglaló jelleggel megírt cikk. Mócsy több olyan megállapítása pontosításra szorul, amely éppen az ő nyomán került be a szakirodalomba. Tanulmányom egyik célja, hogy ezeket a tévedéseket kiigazítsam.

1993 szeptemberében lehetőségünk nyílt, hogy ötven év után újra ásatást végezzünk a római táborban. Másik célom ennek az ásatásnak az ismertetése. Jelen tanulmányban nincs módom a B. Thomas E. által 1963-ban a DKV Olajtározója helyén végzett ásatásról bővebben írni, ahol szerinte egy Flavius-kori, két periódusú föld-palánk tábor került elő (RégFüz 1963, 39). Az ásatással külön foglalkozom.

Dormuth 1943-ban végrehajtott ásatása során jóval többet ásott, mint azt Mócsy említette. Összesen 26 árkot húzva feltárta a tábor valamennyi kapuját, a négy saroktoronyból hármat. Sokkal több helyen vágta át a táborfalakat, a déli és a keleti oldalakon a fossát is. A Mócsy által leközölt metszetrajz a Dormuth-féle VI. árok metszetrajzának felel meg, amely nem a praetoria fronton volt, hanem a délin, amint az ásatási naplóból kiderül. A keleti oldalon ma is látszik az a bokrokkal benőtt hely, ahol Dormuth II. árka volt, amelynek metszetrajza is fennmaradt. Mócsy nyomán terjedt el, hogy csak a tábor délkeleti sarka és a porta *principalis dextra* közötti szakasza kutatott. A valósághoz közelebbi adatokat említett a Régészeti Topográfiában Topál Judit. Dormuth azonban ásatásakor összekeverte a *decumana* és a praetoria frontot, az

utóbbi szerinte ugyanis a nyugati oldalon lenne, ami nyilvánvalóan téves. Így nem a porta *decumanát* pusztították el, hanem a porta praetoriát. Téves a táboron keresztül átlós irányba húzódó Napóleon ellen 1809-ben emelt kettős ágyusáncnak a római táborban okozott pusztításának megítélése is. Pontatlan a Mócsy által közölt mindkét helyszínrajz a táborról (MÓCSY 1955, 59, 2. kép; RLU 94). Ezek szerint ugyanis a sánc elpusztította az északkeleti és a délnyugati saroktoronyot, a nyugati és az északi kaput. Dormuth mindkét kapunál feltárta a bevezető utakat, a Mócsy-féle első helyszínrajz pedig épnek mutatja a délnyugati sarkot is, amelyet az 1953-as légifotó (VISY 1981, 42, Abb. 5), amely alapján a rajz készült, megerősít. A porta *decumanáról* rajz is fennmaradt. A földsánc építése során megsemmisült az északkeleti saroktorony, a porta *principalis dextra* és a porta praetoria falait erősen kiszedett állapotban találták, a porta *decumana* bal kaputornyát pedig kiszedték. Az északi saroktoronynál szintén kiszedett falakat tapasztalt az ásató. Utóbbit a mi ásatásunk nem mindenben erősítette meg, mivel a fal egy részét ugyan kiszedték, de az alapozás és két kősor a sarok nyugati szomszédságában megmaradt. Nem pontos a Mócsy-féle kapurajz (porta *principalis dextra*) sem, amely nem egyezik meg a Dormuth által készített alaprajzzal. Dormuth a délnyugati sarokhoz épített belső épületet teljes egészében feltárta. Utóbbiról több fényképfelvétel is rendelkezésünkre áll.

Teljes egészében nem lehetséges az ásatás feldolgozása, mivel a háború során a feljegyzések egy része elveszett, az augusztus 19–20 közötti ásatási napló hiányzik, a napló 19–23. oldalát kitépték, a nem teljesen szakszerű feltárás következtében a nyugati és az északi oldalon a kutatóárkok pontos helyzete nem ismert, csak egymáshoz viszonyított távolságukat ismerjük. A XIV–XVI. árkok feldolgozása hiányzik. (XIV. a porta *decumanánál* lehetett, az ásatás végén Dormuth az árkokat nem számozta, így ismeretlenek az északi kapunál folytatott kutatásainak a méretei. Az ásatási feljegyzések, a helyszínen látható ároknyomok, valamint Nováki Gyula új felmérése alapján megpróbáltunk összesítő rajzot készíteni (1. kép). Tovább segítik az azonosítást a megmaradt rajzok, fényképek, és a leltárkönyvi bejegyzések. A rajzok többségéről hiányoznak az irányok és a méretarányok, de a napló alapján rekonstruálhatóak.) Dormuth a táborban folytatott ásatása előtt egy évvel, 1942-ben kutatott a vicusban



1. kép A százhalombattai (Matrica) tábor alaprajza  
Fig. 1 Százhalombatta (Matrica): Plan of the fortress

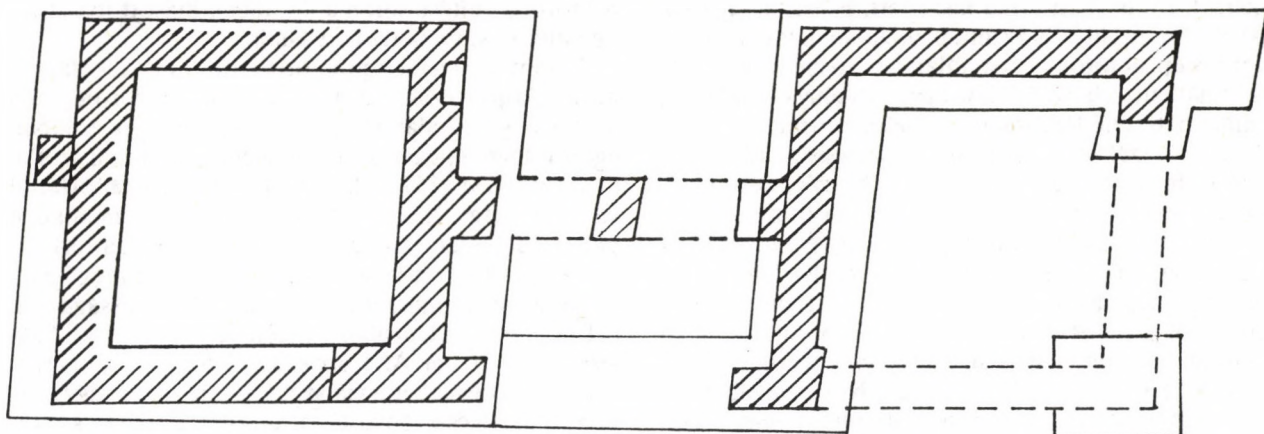
is, a függő térségében, valamint a Duna felőli sánc déli partját átvágta. Megállapította, hogy a kiásott árkokból kitermelt római épületek kövei szolgálták a sánc alapjául, ezeket a „puszta földre” rakták le, majd ezekre hordták rá a kiásott földet. Ebből megállapítható, hogy a földsánc alatt a római rétegek épen maradtak, csak az árkok helyén levők semmisültek meg a földkitermelés során! Kutatása eredményei gépelt jegyzeten töredékesen maradtak meg az IKM adattárban. (IKM Adattár 540.) A sáncre vonatkozó megállapításainál megszakad a jegyzet, kézírásos változata is elveszett. Az MRT szerzője szerint 1943-ban folytak a kutatások (MRT VII 238), ami téves, mivel az ásatás leletanyagát (IKM 11517–11561) 1942-ben leltározták be.

#### 1. Dormuth ásatásának, valamint az eddigi kutatások eredményeinek értékelése

A következőkben az eddigi kutatások eredményeit foglalom össze, valamint Dormuth jegyzeteinek felhasználható része alapján.

*I. periódus.* Elsőként Mócsy A. észlelte a fa-palánk tábor árkat. A délkeleti saroknál erre alapozták a kőtábor a III. periódus kiugró félköríves tornyát. A kőtábor falától való távolsága három méter, szélessége pedig két m. Dormuth a II. és a VI. ároknál szintén megtalálta az árkot a táborfaltól egy m távolságra. A fossa mélysége a metszetek alapján a periódus járószintjétől számítva 1,5–1,6 m. A VI. árok metszetén látható a fossához tartozó kavicsozott berma. Mócsy a délkeleti saroktorony belső része alatti szokatlanul magas feltöltést a palánktábor földtöltésével hozta kapcsolatba. Mócsy szerint ennek kora a II. sz. eleje, amit az bizonyít, hogy a tábortól északra kiásott, a vicushoz tartozó lakógödrök terra sigillata anyaga Traianus korától indul.<sup>3</sup> A Dormuth-féle II. árok táboron belüli metszetráján, a táborfaltól mintegy 3 m-re, három cölöpnym is található kb. egy méteres mélységben. Ezekhez két járószint is csatlakozott.

*II. periódus.* Ez a kőtábor megépítésének a korával egyezik meg. Mócsy szerint a kőtábor mérete 150 és 170 m. Utóbbi a principalis oldal. A táborsarokok leke-



2. kép A porta principalis dextra alaprajza (Dormuth Á. nyomán)  
Fig. 2 Százhalombatta. Plan of the porta principalis dextra (after Á. Dormuth)

rekítették, a tábor alaprajzilag megegyezik a camponai táborral. A táborfalak iránya Dormuth szerint: frons praetoria É–D 60°, principalis oldal 46–48°. A fal átvágásakor mért falvastagságok a keleti oldalon 1,45; 1,2; 0,9 m. (Utóbbi esetében Dormuth szerint a fal kibontott.) A déli és a nyugati oldalon 1,6; 1,3, az északon pedig 0,75 és 0,8 m-es falvastagságot mért az ásató. A délkeleti saroknál Mócsy 0,8 m vastag falat talált. Az utóbbi szélesség lehetett az eredeti, amelyet később megvastagítottak. A táborfal alapozása Dormuth szerint a nyers földre egymásra rakott nagy kövekből állt. Felmenő részénél nagy, faragott, homokköveket figyelt meg. Mócsy szerint pedig a fal külső oldalán 20–40 cm hosszú, 15–20 cm széles quaderkövek figyelhetők meg. Az alapozás habarcsba rakott szabálytalan kövekből állt. A táborfal belső oldala pedig szabálytalan, lesimítatlan felületű. Ezek nagy része „kihullottak”, mint azt Dormuth említette. A fal megmaradt magassága az alapozással együtt a déli oldalon 2, a délkeleti saroknál 1,9, a keleti oldalon (I. árok) 2,5 m. A VI. árokról készített fotó alapján a táborfalat kívülről nagy méretű, faragott mészkövek burkolják. A fal közvetlenül a humusz réteg alatt jelentkezett, igen jó állapotú. Az ehhez a periódushoz tartozó fossa távolsága a táborfaltól 6 m, szélessége 4,5–5 m. A keleti oldalon ez a távolság csak 3 m. Az árok mélysége kb. 3 m. Ebben a korszakban épített belső épület nem ismert. A délkeleti saroknál ebből a korszakból való, beugró, trapéz alakú torony került elő, amely 80 cm széles, hátsó zárófalanak magassága 1,8 m. A hátsó falának hosszúsága 5,5, a táborfalba becsatlakozóké 4,1 m. Ennél a toronynál terrazzo padlót figyelt meg Mócsy. Szintén a tábor kőbeépítésének a korával lehet egyidejű a metszeteiken megfigyelhető kavicsos berma.

A kapuk közül legépebb állapotban a porta principalis dextra maradt meg a rajzok és fényképek tanúsága szerint (2. kép). Távolsága a délkeleti saroktól kb. 70 m. A helyszínen jól látszanak az itt húzott árok nyomai. A kapu négyzet alakú kaputornyai egyenlő mértékben ki- és beugrók voltak. A kapunyílás kettős osztású, középen 80 cm széles pillér tagolja. A nyugati kaputorony belső része elbontott. A kaputoronyok nagysága Dormuth rajza szerint 6-szor 6 m. Ezzel el-entében Visy Zsolt 3,2-szer 4 m-es tornyokról írt. Nem ismeretes, honnan vette az adatokat. Dormuth szerint a pillér eredetileg összeköttetésben állt a táborfallal. A tornyokból a pillér vonalában, valamint a belső szélüktől kiindulva 60 cm hosszú, 80 cm széles falszakasz szűkíti a kapuzatot, megnehezítve az ellenség behatolását. Lehetséges, hogy a camponai táborhoz hasonlóan a belső oldalon volt egy második pillérbázis is, ezt azonban Dormuth nem találta meg. A tornyokban terrazzo padlót talált az ásató, amely alatt seprűdíszes, valamint Firnisware töredék került elő (IKM 11681 II.b–c). Itt a „leközvetett berma” alatt mázas dörzstál töredéket talált az ásató (IKM 11682 I.c).

Dormuth szerint a kőtábor első periódusának a kapuja a későbbivel egy helyen volt, a régibb kapu a fal és a kapuboltozat beszögellésénél végződött. Az egyik megmaradt, a porta principalis dextráról készült fénykép hátuljára is azt írta, hogy azon látható a két periódus. A képen a bal oldali kaputorony út felőli sarka látható a kiugró alapozással. A fényképek tanúsága alapján a kaputoronynak három felmenő kőszora maradt meg, de a külső részük jobban kiszedett.

Dormuth kiásta a porta decumana jobb kaputoronyát is, a bevezető utat, pillért. A bal oldalt is megkutatta, amelyet szerinte korábban megástak. Utóbbi-

ról rajz nem készült. A torony mérete 6x6,1 m a rajz szerint. Délnyugati sarka kiszedett. Falvastagsága kb. 80–90 cm. A pillér és az annak vonalában található kiugró is ép. A torony hátsó falán egy 70 cm széles bejárat található. Hátsó falához egy építmény csatlakozik, amely hátrafelé félkörben végződik Dormuth szerint. Az épület szélessége 6,2x6 m. Falszélessége 45 cm. Az eltérő falvastagság is a későbbi hozzáépítést bizonyítja. Terrazzopadlója épen maradt. A toronyhoz való csatlakozásuk elbontott. Az ásató véleménye szerint ez az épület a kapuórség szálláshelye lehetett. A porta principalis dextra bal tornyánál hasonló hozzáépítésről számolt be az ásató, amelyről rajz azonban nem maradt fenn. Ásatási feljegyzései szerint megtalálta még a másik két kaput is, amelyeket azonban jórészt elbontottak. (Utóbbi megállapítása nem jelenti azt, hogy az alapozást is kiszédték, mivel az ásató, ahol kiszédték tapasztalt, valószínűleg nem ásott le az érintetlen altalajig.) A bevezető utakat azonban mindkét esetben megtalálta. Az északi kapu esetében még a kapu egyik beszögellését is említi. Hasonlót említ a porta praetoria esetében is, amelyről még megemlíti, hogy a mélyebb szint miatt vannak itt a falak kiszedve.

Mócsy szerint, és az ő nyomán mások szerint is a kőbe építés ideje a Hadrianus-kor. Ezt Mócsy a lekövezett limes-út alatt talált kopott Hadrianus (119 utáni) éremre alapozta mondván, hogy a limes-út kövessé építése egyidőben történthetett a tábor kőbe építésével. Gabler D. szerint a kaputornyok 170/78 után épültek (GABLER 1989, 67). A korábbi korszakban, (118)19 és 180 között a cohors I Alpinorum equitata állomásozott itt az újabb kutatások szerint. (Lőrincz B., Segédcapatok, in: Régészeti Kézikönyv, 77, Nr. 28.) Az itt állomásozásukat bizonyítja Publius Comatius Adiutor veteranus decurio cohortis I Alp. eq. nagy méretű, igen jó minőségű síroltára, amelyet a közelmúltban találtak a matricai déli temető területén (KOVÁCS 1993, Nr. 2.). A Mócsy és Fitz J. által is feltételezett helyőrség, az ala I Flavia Augusta Britannica c. R., soha nem tartózkodott itt. Az ala itt állomásozásáról először Barkóczi L. és Radnóti A. írt (RADNÓTI-BARKÓCZI 1951, 105, 88–89). A lovacsapat táborhelye Malata volt (Régészeti kézikönyv, 74., Nr. 3.).

**III. periódus.** Ekkor kapta a nagytétényi táborhoz hasonlóan a kiugró félköríves saroktornyokat a tábor. Ezt a saroktornyot mind Dormuth, mind Mócsy megfigyelte. Ennek falvastagsága 90–95 cm. A táborfal és a torony legnagyobb távolsága 2,4 m. A torony táborfalba befutó falainak a távolsága pedig 6,7 m. Külső fala a palánktábor fossájára épült rá. A falhoz való becsatlakozását lebontották. Dormuth a legkésőbbi padlószint alatti planírozási rétegben domborműves terra sigillatát (IKM 11677 I/b Drag. 37. Rheinzabern, Severusok kora), pannoniai szürke árut talált (IKM 11677 I.c). A kontrollátását során Mócsy megfigyelte, hogy a táborfalat a saroknál, tornyon belül elbontot-

ták, fölötté két terrazzo padló húzódtott. Továbbá a saroktorny építése során a korábban kiásott fossát félig betömték, mellette újat ástak.

Dormuth szerint a praetoria fronton a táborfalnak belső, kőpakolásszerű támfala volt, amelyet több árokban is megtalált (I-II-III. árok). Az egyik árokban égett rétegre építették rá, amelyben pannoniai szürke áru volt (IKM 11672 III.b). Az I. árokban a táborfaltól való távolsága 3,73, a másodikban 3, a harmadikban pedig a délkeleti saroknál 1,4 m. Iránya 65°, a sarkoknál a táborfal ívét követi. Az I. árokban a megfigyelt fal opus spicatum-szerű. Megmaradt magassága 1,4, 0,4 m, a második árokban a déli vége elbontott. Szélessége 65–80 cm. Az I. árokban megfigyelt 1,3 m széles falkiszedés lehet a via sagularis részlete, vagy a fel nem ismert késő római táborfal. A II. árokban két további, a táborfal ívét követő falat talált az ásató, amelyek szintén feltöltésre épültek, és e korbellek is lehetnek. A B fal a támfaltól 1,7 m-re található, attól jóval magasabban alapozott. Szélessége 45, megmaradt magassága 20 cm. A C fal a B-től 5,25 m-re helyezkedik el, 75 cm mélyen alapozva. Szélessége 1 m. Mivel a másik alapozása 20 cm-rel magasabban van, nem lehetnek egy korúak. Ettől keletre 1 m-re É-D irányú kavicsos utat figyeltek meg. A trapéz alakú torony belső részére ráépített, késői belső épület nyugati hosszú oldalán, a torony végétől 7,5 m-re, még a római korban kiszedett falmaradványokat talált az ásató. Iránya 4, szélessége 1 m. Lehetséges, hogy ez a fal összefüggésben áll a II. árok szintén erősen kiszedett C falával.

Mócsy ezt a periódust a cohors milliaria Mauro-rumnak a markomann háborúk utáni ideérkezésével hozta kapcsolatba. Visy viszont Caracalla korára tette ennek az idejét. Fitz J. Mócsy keltezését fogadta el. Az említett csapattest 180 és 260 között állomásozott itt az újabb hadtörténeti kutatások szerint. (Régészeti Kézikönyv, 80, Nr. 57.) A cohorsnak ismeretes a Maximiniana, illetve Gordiana jelzője, az első a már említett, Kereskényi által kiásott oltárkő, a másik pedig egy téglabélyeg alapján (LŐRINCZ 1991, Nr. 132, MÓCSY 1955, 63, 4. kép/7, 65).

**IV. periódus.** Utóbbi periódus a késő római tábor megépítésének a kora. Leginkább ekkor kerülhetett sor a belső földtöltés elbontására, majd a táborfal helyenként történő megvastagítására. Ekkor a korábbi árkokat betömték, amelyből Dormuth ásatási naplója szerint egy Constantinus érem került elő (IKM 11676/1). Az árok feltöltését a kiugró legyező alakú torony megépítése okozta. Ezt a tornyot azonban sem Dormuth, sem Mócsy nem kereste meg, ahogy a táborfaltól távolabb kiásott fossát sem. A Mócsy-féle metszetrájon a legyező alakú toronynak belső padlószintje nem látható, esetleg a humusz alatt látható égésréteg köthető hozzá. Dormuth az északnyugati saroknál a táborfaltól mintegy 10 m-re, igen mélyre épített és széles alapozást talált, amely szerinte nem tartozhatott a táborhoz. Ennek om-

ladécai között két bélyeges téglát talált (IKM 11685/a, b). Az egyik egy dux-os késő római imbrex töredéke. Véleményünk szerint utóbbi alapozás nem lehet más, mint a legyező alakú torony külső falának alapozása. Az a tény, hogy a délkeleti saroknál nem találtak ilyen típusú tornyot, nem bizonyítja azt, hogy az nem is létezett. A meg nem találás fő oka, hogy nem is keresték azt. A camponai tábor több tornya esetében a legyező alakú megépítések nem bontották el a félköríveset, hanem ahhoz hozzáépítettek (PAULOVICS 1957, 5–6. kép). A torony íves szakaszának legnagyobb távolsága itt is kb. 10 m! Dormuth tehát nagy valószínűséggel az északnyugati saroknál is megépített legyező alakú saroktorony alapozását találta meg, amelyre a vastag fal-szélesség is utal. Sajnos ebben az esetben sem készített az ásató az árokról rajzot, vagy az nem maradt ránk, a pontos szélességet, mélységet, irányt pedig nem adta meg.

A tábor egyetlen feltárt belső épülete a már említett, a délkeleti saroktoronynál található 18 m hosszú, 9 m széles, 50–60 cm falvastagságú épület. Az építmény táborsarok felé eső rövidebbik oldalát a trapéz alakú torony hátsó falára alapozták, építésekor pedig a korábban már említett fal nagy részét elbontották. A padlószintje megmaradt, bejárata Dormuth szerint oldalt lehetett. Iránya 4° (rövidebbik oldala) és 52° (hosszabbik oldal). Alapozásának a szintje igen magasan fekszik. A kései keltezését erősíti az is, hogy ebben a korban emeltek a táborfalhoz közel épületeket. A hosszanti oldaláról készített fényképek alapján annak mindenhol megmaradtak a felmenő falai, közepe táján látható egy nagyobb kiszedés. Mócsy szerint alaprajzilag rokonok ezzel az iscai legióstábor saroktoronyaihoz hasonló módon hozzáépített négyzet alakú építmények. Hasonló korúak lehetnek a porta decumana, illetve a porta principalis dextra egy-egy kaputornyához hozzáépített épületek. Ebben a korban a Notitia tanúsága szerint az equites promoti állomások itt. Dormuth Á. ásatásán a porta principalis dextra közelében előkerült egy családi sírkő töredéke, amelyen az elhunytakat ábrázoló képmező látható (KOVÁCS 1993, Nr. 17). A követ félbevágták a másodlagos felhasználás során. Mivel az erőd fal közelében került elő feltételezhető, hogy a késő római erőd fal építése során használták fel a Kereskényi által talált másik sírkőhöz hasonlóan. Elképzelhető, hogy a nagytétényihez hasonló módon a porta principalisokat egy patkó alakú toronnyal elzárják, ezen a helyen azonban Dormuth nem ásott. A Notitia szerint a késő római korban az equites promoti állomások itt.

A tábor feladása utáni korszakból való az a hun kori sír, amely a délkeleti saroktoronynál, a támfal feletti omladékból került elő (MRT VII, 234). Mivel már akkor törmelékes rétegbe, 35–40 cm mélységbe ásták le a sírt, arra következtethetünk, hogy a támfalnak tartott fal az utolsó periódusban már használaton kívül volt.

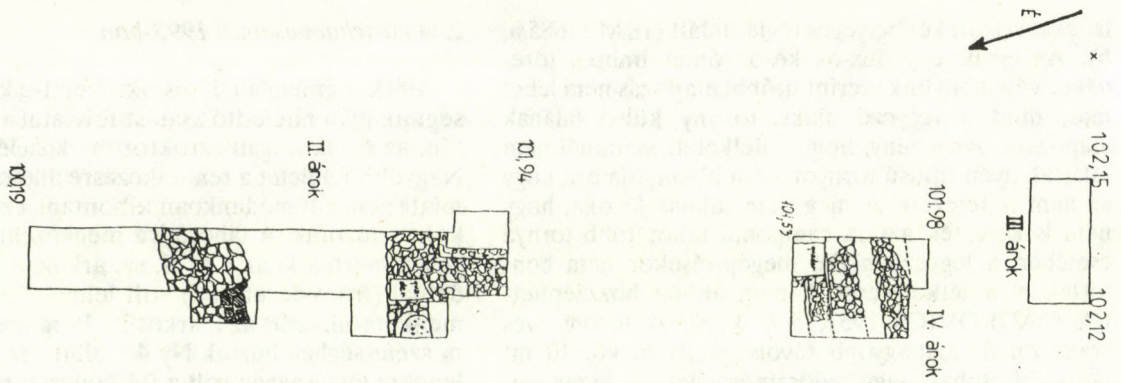
## 2. A castellum ásatása 1993-ban

1993. szeptember 13 és október 1-e között lehetőségünk nyílt hitelesítő ásatást folytatni a tábor területén, az északnyugati saroktorony közelében (3. kép). Nagyobb felületet a rendelkezésre álló csekély összeg miatt nem állt módunkban kibontani, ezért 1 m-es árkokat húztunk. A táborfalra megközelítőleg merőlegesen mértük ki az I. és II. sz. árkokat. A nyugati oldalnál (frons decumana) volt lehetőség az árkokat is megkutatni, ezért az I. árkot itt 19 m hosszúságban, 1 m szélességben húztuk Ny 44° alatt. Ez megközelítőleg 8 m távolságban volt a feltételezett táborsaroktól. Ettől a saroktól 8 m-re délre és 8 m-re keletre jelöltük ki az ásatás fix pontját, amelyhez viszonyítva mértünk, ennek helyét az utólag készített helyszínrajzon bejelöltük. Erre merőlegesen jelöltük ki a II. sz. árkot 6 m hosszúságban, 1 m szélességben, a feltételezett táborsaroktól 5 m-re, amellyel az északi erőd falat terveztük átvágni. Iránya É 27°. Az általunk felvett fixponttól 6 m távolságra volt a meghosszabbított irányában levő I. árok, a II. 3 m-re nyugatra és 11 m-re északra volt. A III. árkot az I. és az FP vonalában húztuk az FP-től 2 m-re, 2 m hosszúságban, 1 m szélességben. A IV. árkot az FP-től 3 m-re nyugatra, és 3 m-re északra jelöltük ki. A II. és IV. árok déli végén az előkerült falrészletek miatt szükségessé vált később a rábontás.

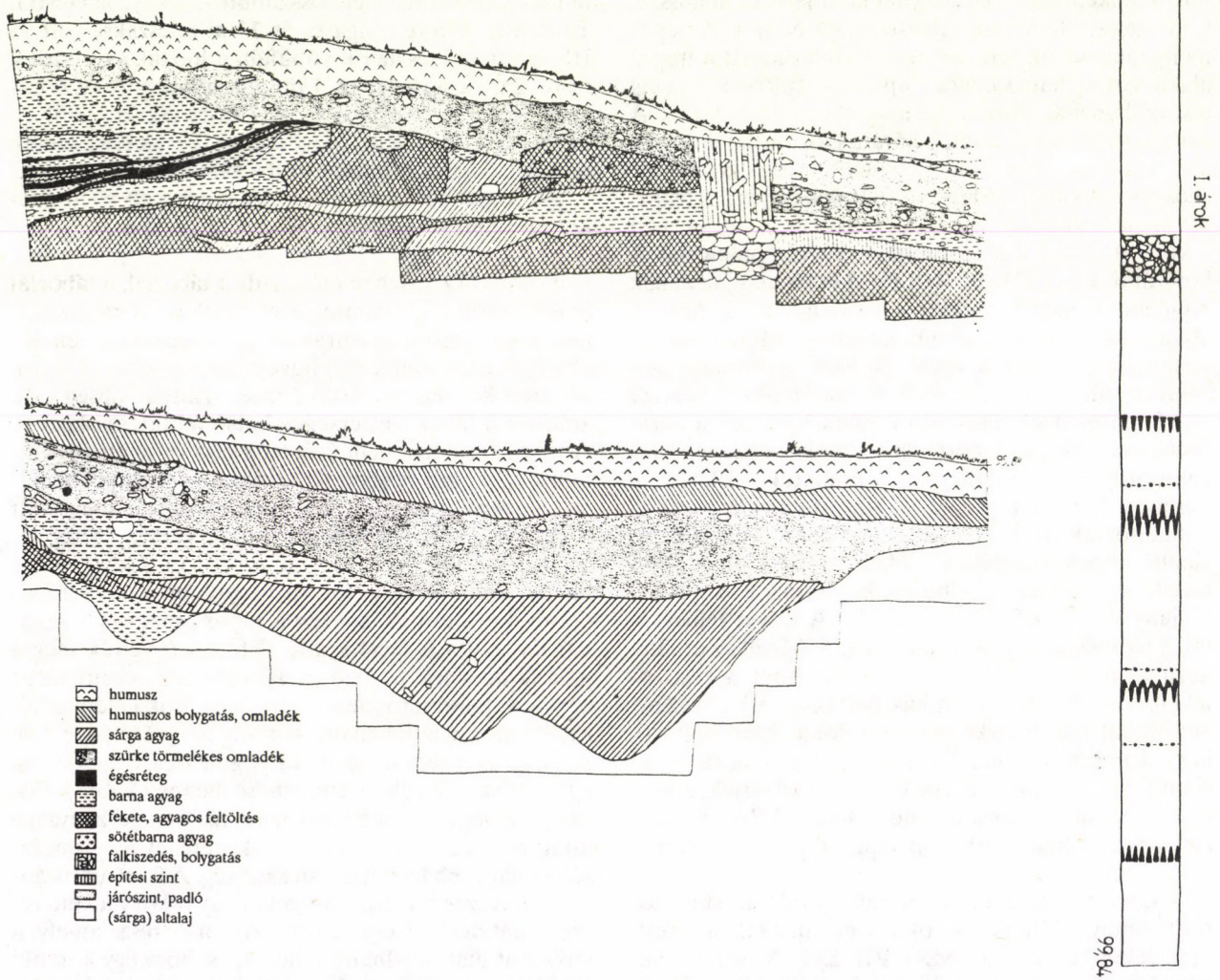
Az ásatás során az árkokban megfigyelt jelenségeket időrendi sorrendben haladva tárgyalom.

*I. árok.* Az árokban előkerült a táborfal, a táborfal belső feltöltése, valamint a vizesárkok. A metszetfalakról készített metszetrajzok igen szemléletesen ábrázolják az általunk megfigyelt jelenségeket (4. kép). Az árok két vége között 3,2 m-es szinkülönbség volt, amelyet a tábor mesterséges belső feltöltése okozott. A tábor területén nem érthetük el a sárga agyagos altalajt 2,2 m mélységben sem, mivel a keskeny árok miatt omlásveszély volt. A legutolsó római réteg alatt mindenhol ugyanaz a fekete, igen kemény réteg jelentkezett, amelyben lelet nem volt. Ez a réteg még a mesterséges feltöltéshez tartozott, amelyet a tábor építésekor hordtak ide. Ezt a tábor praetoria frontjánál Dormuth is megfigyelte. Efölött figyeltük meg a palánktáborhoz tartozó, a táborfalhoz vezető sárga agyagos, belső járószintet, amely az árok keleti szélétől 4,2 m-re volt található. A réteg mélysége átlag 2 m. A sárga agyagból kirakott vályogfal szélessége 80 cm, egy-egy vályogtégla felismerhető benne (5. kép). Cölöplyuk, vagy gerenda lenyomata az árok keskenysége miatt nem került elő. A fal szerkezetének megismeréséhez nagyobb felületre van szükség. A fal strukturálisan két részre oszlott, amelyeket egy vékony fekete réteg választott el egymástól. Az alsó rész, amely a járószint alatt található, lehetséges, hogy egy korábbi periódushoz tartozott. Ezekből a rétegekből lelet nem került elő.

A faltól 5,6 m-re nyugatra előkerült a palánktábor periódusához tartozó fossa is, amely 1,4 m széles, 60



3. kép Százhalombatta. Az 1993. évi ásítás alaprajza a tábor ÉNy-i sarkánál  
 Fig. 3 Százhalombatta. Plan of the excavations at the northwestern corner of the fortress.



4. kép Százhalombatta. Az I. árok déli szelvényfala keleti és nyugati részének metszete  
 Fig. 4 Százhalombatta. Eastern and western part of section looking south in trench no. I.

cm mély volt (6. kép). Az árok nem hegyesszög keresztmetszetű (fossa fastigata), mint az a korai táboroknál általános, hanem íves alakú. Utóbbi a kőtábor megépítése során teljesen betöltték a már említett fekete iszapos réteggel. A Dormuth-féle VI. árokban is hasonló a palánktáborhoz tartozó fossa betöltése. Ebből sem került elő keltező értékű lelet eltekintve egy kora vaskori benyomott perem töredékétől. A legkorábbi rétegeket a kőtábor építése során elplanírozták, majd efölött következik a kőtábor habarcsos, vékony építési szintje. Ekkor emelték fel az erődfalat és készítették el a táborfal belső földtöltését, amelybe a már említett vályogfal is belekerült, ami miatt nem vált szükségessé annak elbontása. A feltöltés anyaga szintén az a fekete

iszapos réteg, amelyet igen alaposan ledöngöltek. A „Wehrgang” szélessége kb. 5 m. A táborfalat 7,2 m-re az árok keleti szélétől találjuk, amelynek szélessége 75 cm, iránya É 28°. A fal felmenő rétegének jórészt kiszedték, de megmaradt az alapozás, valamint két felmenő kősor. Az alapozás két alsó sora agyagba rakott, viszonylag kis méretű, szabálytalan kövekből áll. Felette a harmadik már habarcsba rakott, kis méretű faragott kövekből kirakott, a negyedik pedig már quasi quader falazású. Utóbbihoz vezet az erődfal vékony, habarcsos építési szintje, amely felett a kavicsozott berma található. A felmenő kősorok is quasi quaderes falazásúak kívülről és belülről is. Az erődfal omladékból mázas dörzstál töredéke került elő.



5



6



7



10

5. kép Százhalombatta. I. árok, a kőtábor belső földtöltése

Fig. 5 Százhalombatta. Rampart of the fortress (stone-period) in trench no. I.

6. kép Százhalombatta. A palánktábor fossája

Fig. 6 Százhalombatta. Fossa of the fortress. Earth and timber period

7. kép Százhalombatta. I. árok keleti metszetsfal

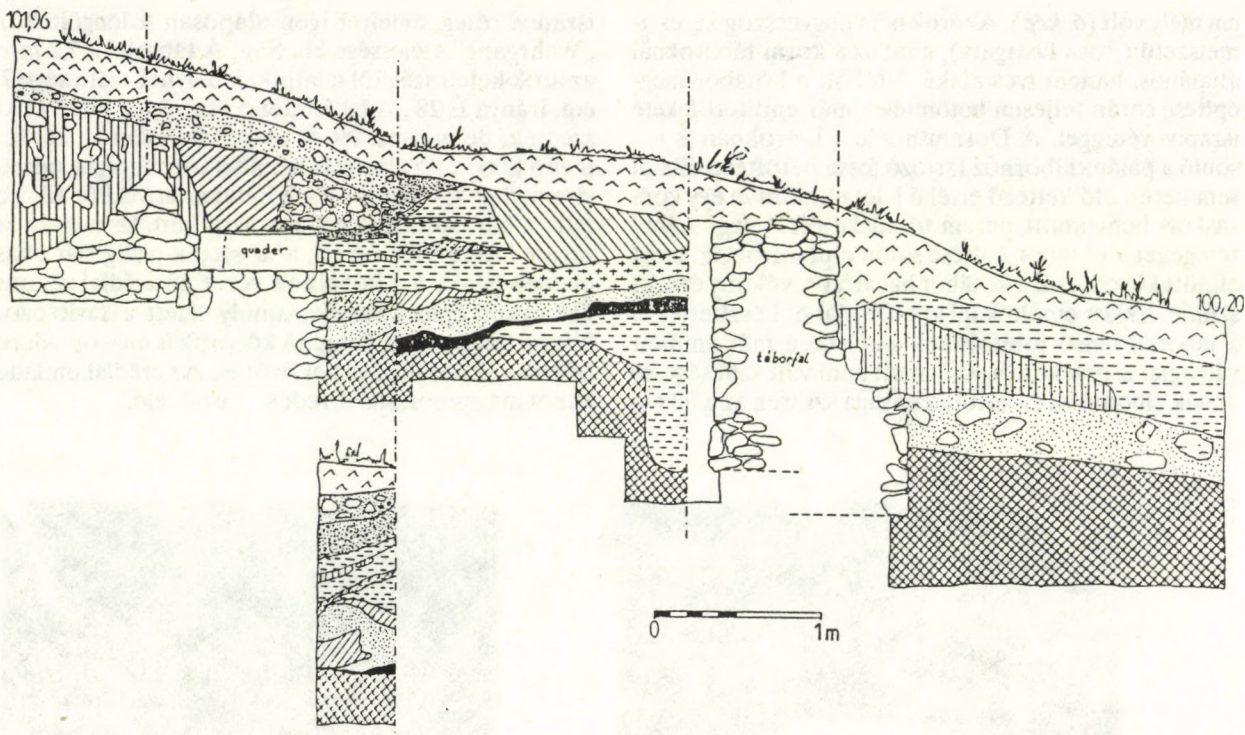
Fig. 7 Százhalombatta. Section looking east in trench no. I.

9. kép II. árok, a táborfal kívülről

Fig. 9 Százhalombatta. Trench no. II. Wall of the fortress from outwards

10. kép Százhalombatta. II. árok, I. sz. épület

Fig. 10 Százhalombatta. Building no. I. in trench no. II.



8. kép II. árok nyugati metszetének rajza  
Fig. 8 Százhalombatta. Section looking west in trench no. II.

A táborfaltól 4 m-re kezdődik a hozzá tartozó fossa, amelynek eredeti szélessége 4 m lehetett, legnagyobb mélysége 2,8 m. A fossánál megfigyeltük, hogy egy későbbi korszakban a korábbi árkot betömték, majd attól 1,5 m-re nyugatra ásták ki 3 m mélységben. Utóbbira valószínűleg a félköríves, kiugró alakú torony építéskor került sor. Ugyanezt a jelenséget figyelte meg Mócsi A. is a délkeleti saroknál. A késő római korban ezt egységesen sárgásbarna, törmelékes agyaggal betömték, hogy legyen a nagyobb méretű legyező alakú torony számára hely. A betöltésben több terra sigillata darabot, márványozott edénytöredéket találtunk. Ugyanitt, a decumana fronton még egy, késői korra keltezhető fossa figyelhető meg még nyugatabbra, amelynek a feltárására sajnos nem volt lehetőségünk.

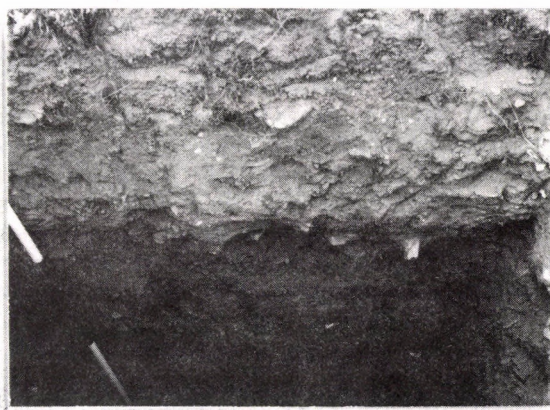
A „Wehrgang”-ra ettől a periódustól fogva a táborfalon belül minden réteg felfut, amelyek íve kiadja a töltés rézsűjének domború alakját. Az építési szint felett igen vékony égési, majd rajtuk faszenes planírozási rétegek következnek, amelyekből II. sz. második felére keltezhető leletek kerültek elő. Az öt égési réteg között csak egy-egy sárga agyagos járósintet figyelhettünk meg. Utóbbi rétegek mind a belső töltés ívét követik, tehát a földtöltés megépítésének kora utániak, de még annak használata idejéből! (7. kép)

A legfelül található sárga agyagos szint, amelyből egy sárga, osztott fülű, kiöntős korsó (Nr. 20.), valamint zöld mázas edény töredéke (Nr. 25.) származik,

már a késői periódusból való, mivel nem fut fel a töltésre. Felette pedig már valamennyi réteg a tábor pusztulásának idejével megegyező, illetve azutáni korból való. A szürke omladékos rétegben több Árpád-kori edény töredéke is előkerült. Az árok északi metszetfalából több edénytöredéket is kiszedtünk. Így a legalsó planírozási rétegben több seprűdiszes edény töredékét, a legfelsőben pedig nyers színű korsó aljtöredéke került elő. A kőtábor építési szintje feletti planírozási rétegben Drexel I-es raetiai edény oldaltöredéke, Paternus, vagy Lactucissa 150–180 közé keltezhető Dr. 37-es terra sigillata töredéke (II. sz. melléklet Nr. 1.), egy II. sz. harmadik negyedére keltezhető közép-galliai Dr. 37-es töredék (II. sz. melléklet Nr. 3.), több márványozott festésű kerámia töredék, valamint csontpion került elő. Felette egy vékony égésréteg található import, homokbeszórásos „Firnissware” pohár perem („Karniesrand”-dal díszített, Nr. 2.) darabját találtuk. A felette levő elplanírozásban festett-sávós edény, valamint vörös festésű pohár töredékei, majd az újabb égésrétegben nyers színű, szürke korsó, valamint festett-sávós edény töredékei voltak. Ugyaninnen „Firnissware” töredék került elő (Nr. 3.). A legkésőbbi égésrétegből sötétszürke, csillámos felületű házikerámia, az egyik egy seprűdiszes fazék töredéke, származik. A felette levő vastag planírozási rétegben több festett-sávós edény töredéke (egyikük fogas-karcolt díszes), szürke pecsételt edény oldal darabja (levél díszes, Nr. 10.), grafitos oldaltöredék (Nr. 11.) került elő. Ugyaninnen még egy homok-



11



12



13

MATRICA  
2 10 01  
4 ÁROK



14

11. kép Százhalombatta. II. árok, belső támpillér

Fig. 11 Százhalombatta. Inner buttress in trench no. II.

12. kép Százhalombatta. III. árok déli metszetszála

Fig. 12 Százhalombatta. Section looking south in trench no. III.

13. kép Százhalombatta. IV. árok, északi fal

Fig. 13 Százhalombatta. Section looking north in trench no. IV.

14. kép Százhalombatta. IV. árok, déli fal

Fig. 14 Százhalombatta. Section looking south in trench no. IV.

beszórásos festett tojásdad pohár töredéke származik (Nr. 4.). A már említett sárga agyagos, késői szintben még rozettával díszített discusú mécses töredéke (Nr. 29.), Isings 50-es formájú négyzetes üvegpalack peremtöredéke volt (Nr. 34.) nagyobb mennyiségű házi-kerámiával együtt.

**II. árok.** A legelső réteg itt is az iszapos feltöltés volt, amelyben leletet nem találtunk. A palánk táborból származó rétegeket itt nem figyeltünk meg, eltekintve egy vályogtégla foltjától a rábontás északi metszetszála, amely 1,1 m mélyen jelentkezett. Az árkot déli irányban 1 m-rel, nyugat felé 80 cm-rel meghosszabbítottuk (8. kép). Az erődfallal ebben az árokban közvetlenül a humuszréteg alatt jelentkezett, 4 m-re az árok eredeti déli végétől. A fal a sarokhoz közeledvén már kanyarodó irányt vett fel, iránya 44–47°, szélessége 75 cm. Felmenő magassága az alapozással együtt 1,7 m. Az erődfallal alapozásának az alja 99,09 m-en található. Alapozása hasonló az I. árokban megfigyeltékhez, a harmadik kősor azonban apró, habarcs-

ba rakott közúzalekből áll. Kívülről quaderkövek burkolták, amelyek azonban a délkeleti saroknál megfigyeltékhez hasonlóan kipotyogtak, a kövek némelyikét az omlási rétegben megtaláltuk, lenyomatuk azonban a fal habarcsában megőrződött. Érdekes megfigyelni a fal kihullott kövek miatti lépcsős szerkezetét (9. kép).

A fal belső oldalán a táborfal alapozásával egybeépített, tehát egykorú, belső támpillért találtunk, amelyet Pannoniában táborfal esetében nem figyeltek meg. Alapozásának a szintje 25 cm-rel magasabban van, mint az erődfallal, ami nem jelent időrendi különbséget, hanem azt, hogy nem volt szükség azt mélyebbre alapozni a feltöltés miatt. A pillér 65 cm vastag, 75 cm széles. A táborfal belső oldalán az alapozás kiugró volt, 20 cm szélességben (11. kép). A fal belső oldalán, a pillér mellett belső földtöltés is volt, amelyet a már említett fekete réteggel töltöttek fel.

A táborfaltól 2,3 m-re délre egy belső épület egyik sarkát tártuk fel. A vegyesfalazású fal iránya 42°, a szélessége az északi oldalán 80, a nyugatin 65 cm szé-

les volt. Az épület külső sarkán egy nagy rizalitos quaderkő található, amely 30-szor 63 cm nagyságú. Az épület alapozása tovább folytatódott nyugati irányban, amely egy igen gyenge minőségű, agyagos-habarcsos kései falat tartott. Utóbbinak a nyugati metszeten megfigyeltük a falkiszedését. Az építmény belső sarkát is megkerestük, ahol megtaláltuk a terrazzo padlója egy darabját, amely 10 cm-rel az alapozás felett volt, vastagsága 8 cm (10. kép). Az árok nyugati metszetalapán megfigyelhetők az épület nyugati traktusának viszonylag nagy részen eredeti helyén megmaradt vakolatdarabját. Az épület falának jó részét, valamint metszetalapján a padlót szinte teljes egészében kiszedték, a metszetben csak a rendkívül törmelékes falkiszedést figyelhetjük meg. A nyugati metszetalapán megfigyelhető az épülethez tartozó rétegek egyenesen futnak az erőd fal felé, ami azt jelenti, hogy már a földtöltés elhordta után emelhetők. A vegyes falazás, a táborfalhoz való közelsége, valamint a falkiszedésből előkerült mázas kerámia, illetve késő római bélyeges téglák töredéke (III. sz. melléklet Nr. 12.), IV. sz.-i érem (I. sz. melléklet Nr. 13.) alapján mindenképpen a késő római korra kell kelteznünk az épületet.

Megfigyelhetők a meszes, habarcsos építési szintet, felette egy planírozási réteget, majd utána már a törmelékes pusztulási rétegek következnek. Az épület alapozásának az alja 99,98 cm-en van, az alapozás vastagsága 60 cm, amely közvetlen közelében egy II. sz. középei, lezouxi Dr. 33-as oldaltöredéket találtunk (II. sz. melléklet Nr. 7.), az építménynek csak egy felmenő kőora maradt meg. A fal fele egyenesen futó rétegeket egy nagyobb beásás vágja ketté. Az épület építési szintje alatt megfigyelhető rétegek még a földtöltéshez tartozó rétegeket figyeltünk meg, amelyek némelyike a palánktábor elplanírozott falaiból is származhatnak. A táborfalán kívül építési szintet, vagy berma nyomát nem találtuk, viszont jól megfigyelhetők a tábor végső pusztulását mutató rétegeket. Itt jegyzem meg, hogy a tábornak az északnyugati része a század eleje óta intenzív, mélyszántásos földművelésnek volt kitéve, amelynek nyomait mi is tapasztaltuk. A pusztulási rétegekből mindkét helyen mázas kerámia, valamint vas nyílhegy (Nr. 30.) került elő, így a IV. sz. második felére keltezhető mázas dörzstál töredéke (Nr. 26–27.). Ez azt bizonyítja, hogy az erőd fal használatban volt a késő római korban is.

**III. árok.** Ebben az árokban, amely az I. árok meghosszabbításának is felfogható, eredetileg az épület rövidebbik oldalának déli sarkát kerestük. Az érintetlen altalaj felett 2,1 m mélységben megtaláltuk az I. árokban megfigyelt sárga agyagos réteg folytatását. Az utóbbi itt erősen kavicsossá vált, amely felett barna, kevert planírozási réteg következett, amelyből nagyobb méretű tegula töredékek is kerültek elő. Két mé mélységben újabb vékony, kevert sárga agyagos réteg következett, amelyben vályogtégla maradványa, közvetlenül vékony égési réteg került elő. Ezt egy el-

planírozott épület maradványának tartjuk, amely felett barnás, kavicsos, faszenes feltöltést találtunk, benne sárga agyagdarabkákkal. Ebben egy „pátkai tál” bevagdosással díszített oldaltöredékét (Nr. 17.), nyers színű korsó több darabját (egy nagyobb aljtöredéket is, Nr. 18.), vörös festésű nyers színű peremtöredéket, sötét szürke szemcsés pohár nyaktöredékét találtuk.

Efelett az árok déli és nyugati metszetalapán még a római korban kiszedett, kelet-nyugat irányú fal laza, szürke, törmelékes betöltését találtuk. A fal kb. 80 cm széles lehetett, az árok irányától észak felé pár fokkal eltért, mivel a déli metszetben falkiszedés befutott a metszetbe. Ebben zöld mázas töredékeket is találtunk (Nr. 23–24.), amelyek kelteznek a fal kiszedésének a korát. A kiszedés felett sárgásszürke, kemény omladékos réteget figyeltünk meg, amely korát a tábor felhagyásának az idejére, illetve az utánra tehetjük (12. kép).

**IV. árok.** Az eredetileg kimért árkot 25 cm-rel dél felé, valamint 60 cm-rel nyugat felé meghosszabbítottuk a tisztább kép kialakítása végett. Az árokban előkerült a belső épület szintén quaderköves másik sarka az északkeleti sarokban 50-szer 60 cm nagyságban. Az árokban két 55–60 cm-es, egymástól 30 cm-es távolságban párhuzamosan futó falat találtunk, amelyet sárga agyagos, törmelékes, már római kori rétegre alapoztak. Ebben csak egy párhuzamos vonalakkal díszített edény sárgásbarna nyaktöredékét találtuk. A kis hely, valamint a rendelkezésünkre álló kevés idő miatt nem volt lehetőségünk az érintetlen altalaj elérésére. Mindkét fal alapozásának az alja 100,73 cm volt, magassága mindkettőnek 50 cm volt. A két, habarcosba rakott, szabálytalan kövekből álló fal közötti betöltésben törmelékes, faszenes agyag réteget találtunk. Ebből a rétegben II. sz. közepén készült, közép-galliai terra sigillata töredék került elő. (II. sz. melléklet Nr. 9.) Mindkettőnél három habarcos kősort figyeltünk meg, amely alatt a déli esetében még egy agyagba rakott is található. A két falat más táborok alapján szennyvízelvezető-csatornaként értelmezzük. A déli falat egy kis részen elbontották, az északi falnak pedig a nyugati része teljesen kiszedett.

A déli falnak a metszet alapján felmenő része nem volt, míg az északi külső részénél 30 cm széles hozzáépítést figyelhetünk meg, amelynek nyugati részét szintén kiszedték, valamint a nyugati metszetalapán mind a falnak, mind a hozzáépítésnek kiszedett felmenő része látható. A kiszedés felett erősen törmelékes, szürke pusztulási réteg figyelhető meg. A hozzáépítés szolgált a quaderköves épületsarok alapozásául. A sarokkő igen gondosan megmunkált. A párhuzamosan futó falak egy korábbi épület csatornához tartozhattak, amelynek északi falát a késő római kori belső épület készítésekor megerősítettek a hozzáépítéssel, majd erre alapozták rá az épületet. A nyugati metszet alapján az épületnek ennél a sarkánál is volt egy nyugat felé futó fala, amely párhuzamos a II. árokban előkerülttel. Ezek szerint az építménynek volt még egy

nyugati helyisége is, amely a közeli táborsarok miatt csak kis méretű lehetett, és az épület előteréül szolgálhatott. Az építmény rövidebbik oldala 7 m széles volt, minden bizonnyal egy legénységi barakk lehetett (13–14. kép).

A IV. árok nyugat és északi metszetének északnyugati sarkában belső szintjeit találtuk meg. Utóbbiak jó részét elpusztította ugyan egy későbbi beásás, de kis részén megfigyelhettük a habarcsos építési szintjét, amelyben a korábbi periódushoz tartozó tegula töredékeket is találtunk, valamint a felette található letaposott szürke agyagpadlóját, újabb vörösrre átégett padlószintjét, majd az épület pusztulási rétegeit. A falkiszedésben észlelt égésnyomok szerint a pusztulásakor leégett az építmény. Nem ismeretes, hogy milyen kapcsolatban állt az épület a tábor trapéz alakú, beugró tornyával. Lehetséges, hogy ennek is egy részét a torony belső falára alapozták rá.

Ásatásunk ideje folyamán az északnyugati saroktorony környékén a felszínen több bélyeges tegula töredéket találtunk, amelyek többsége Terentius duxé, amilyenek eddig ismeretlenek voltak Százhalombattáról, és a késő római kori használatát bizonyítják a saroktoronynak. (III. sz. melléklet Nr. 5–11, 13–14.)

A tábor területén felszíni szórványként, késői római, besimított, hullámvonallal díszített edény töredékét találtuk. (Nr. 28.) Eddig három hasonló darabot ismertünk Százhalombattáról (OTTOMÁNYI 1981, 138, Nr. 87.).

### 3. Válogatott leletanyag

Ezen részben a saját ásatásunk fontosabb tárgyi leleteit válogattuk ki, amelyek segítségével keltezni tudjuk az egyes rétegeket. A teljes leletanyag közlésére máshol kerül sor.

#### I. kerámia

##### import

*terra sigillata* (Mráv Zsolt, l. függelék 17. kép)

1. raetiai áru. Ltsz: SzMM 93.4.15. Drexel I-es oldaltöredék barbotinos kettős fonaldíszsel. 3,5-ször 2,7 cm. Lh: I. árok legalsó planírozási rétege (15. kép 1).

2. festett tojásdad pohár töredéke. Ltsz: SzMM 93.4.14. Homokbeszórásos, importált darab peremtöredéke nyakán árkolással (Karniesrand). 3-szor 2 cm. Lh: I. árok legalsó égési rétege (15. kép 2).

3. festett tojásdad pohár töredéke. Ltsz: 93.4.47. Vörösrre festett pohár nyak töredéke. 2-szer 3,5 cm. Lelőhely: I. árok 2. legalsó égésréteg, –1,65 m.

4. festett tojásdad pohár. Ltsz: SzMM 93.4.46. Homokbeszórásos oldal tör. 2-szer 3,5 cm. Lh: I. árok legfelső planír réteg alsó része.

##### helyi készítmények

##### festett-sávós kerámia

5. betűzdelt díszítésű nyak tör. A vörös festésű sávokat hornyolásokkal választották el egymástól. Ltsz: SzMM 93.4.34. 10-szer 6 cm. Lh: I. árok, legfelső planír réteg alsó része (15. kép 8).

6. narancsszínű festésű nyak és oldal tör. kettős hornyolással. Ltsz: SzMM 93.4.35. 10-szer 10 cm. Lh: I. árok, legfelső planír réteg alsó része.

7. vörös festésű oldal tör. Ltsz: SzMM 93.4.40. 4-szer 6 cm. Lh: I. árok 2. legalsó égésréteg feletti planírozás, –1,6 m (15. kép 4).

8. narancssárga festésű oldal tör. több soros függőleges irányú benyomott díszítéssel. Ltsz: SzMM 93.4.20. 2-szer 2 cm. Lh: I. árok, legalsó égésréteg alatti planír réteg, –1,7–1,9 m (BÓNIS 1970, 78; 5. ábra 6).

9. vörös festésű oldal tör. Ltsz: SzMM 93.4.56. A hornyolt díszítésű oldal töredéken festett-festetlen sáv látható. 13-szor 8 cm. Lh: I. árok, 2. legalsó planírozási réteg (15. kép 3).

10. szürke, bepecsételt edény oldaltöredéke levéldíszsel. Ltsz: SzMM 93.4.21. 4,5-ször 2 cm. Lh: I. árok, legfelső planír réteg alsó része (15. kép 6).

11. grafitos bevonatú edény oldaltöredéke. Ltsz: SzMM 93.4.22. 4-szer 5,5 cm. Lh: I. árok, legfelső planír réteg alsó része (KAPPEL 1969, 185–) (15. kép 7).

12. vörös festésű pohár perem tör. Ltsz: SzMM 93.4.30. D: 3,5 cm, m: 3 cm. Lh: III. árok falkiszedés. Nyers színű pohár vörös festéssel, nyakán hornyolt díszítéssel (MÓCSY 1955, 62, Nr. 19., T. XVI/19).

13. vörös festésű korsó perem töredéke. Ltsz: SzMM 93.4.57. A perem, profilált, kihajló, belseje is festett legfelül. 4-szer 5 cm. D: 9,6 cm. Lh: I. árok, 2. legalsó planírozási réteg (GABLER 1977, 166, 10. kép 11).

14. márványozott festésű oldal tör. Ltsz: SzMM 93.4.36. 4-szer 3 cm. Lh: I. árok, legfelső planír réteg alsó része (GABLER 1977, 161, 15. kép 5).

15. márványozott festésű oldal tör. Ltsz: SzMM 93.4.37. 4,5-ször 4 cm. Sárga oldal tör. függőleges barna csíkozással. Lh: I. árok, legalsó égésréteg alatti planírozás, –1,7–1,9 m.

16. narancssárgára festett két fülű korsó szalagfülének töredéke. Ltsz: SzMM 93.4.55. Vörös festésű, jól iszapolt, négy osztatú fül töredék. Sz: 2 cm, m: 4,5 cm. Lh: II. sz. árok, humusz alatti törmelékeny réteg a táborfalon belül (INTERCISA II., 40, Typ. 73, Nr. 134, Abb. 43, Taf. XVI/19), (16. kép 9).

17. pátkai tál perem töredéke. Ltsz: SzMM 93.4.29. Szürke bevonatú pátkai tál oldal töredéke bevagdosott díszítéssel. Lh: III. árok falkiszedés alatti réteg, –1,7 m (GABLER 1977, 163–64), (16. kép 11).

18. nyers színű korsó tör. Ltsz: SzMM 93.4.31. Nyers színű, jól iszapolt korsó alj és oldal töredéke. A talpgyűrűt árkolással mélyítették ki. Az alja közepén kicsúcsosodik. D: 9 cm, m: 3 cm. Lh: III. árok falkiszedés (GABLER 1977, 166).

19. nyers színű korsó tör. Ltsz: 93.4.51. Nyaktöredék a fül csonkjával. Lh: I. árok, legfelső planír réteg alsó része.

20. sárga korsó tör. Ltsz: SzMM 93.4.13. Sárga, hármas osztatú fülű, kiöntőcsöves korsó perem töredéke. Lh: I. árok legfelső sárga agyagos szint, –1,2–1,4 m (BÓNIS 1942, 27, Taf. XIX/12) D: 3,2 cm, fülész: 3 cm, legnagyobb sz: 6 cm. A perem ellipszis formájú.

21. szürke korsó tör. Ltsz: SzMM 93.4.38. Szürke, korongolt korsó alj és oldal töredéke. D: 6 cm, m: 5 cm. Lh: I. árok 2. legalsó égésréteg, –1,65 cm.

22. szürke pohár tör. Ltsz: SzMM 93.4.32. Vékony falú szürke pohár tör., nyakán Kerbschnitt. 4-szer 2,5 cm. Lh: III. árok falkiszedés (GABLER 1977, 166–67).

##### mázás kerámia

23. sárgászöld mázás korsó oldaltör. Ltsz: SzMM 93.4.28. 7-szer 6 cm. Lh: III. árok falkiszedés. A darab íve megtörik. Al-

só része, ahol belül is mázas, már az edény aljához tartozik (16. kép 13).

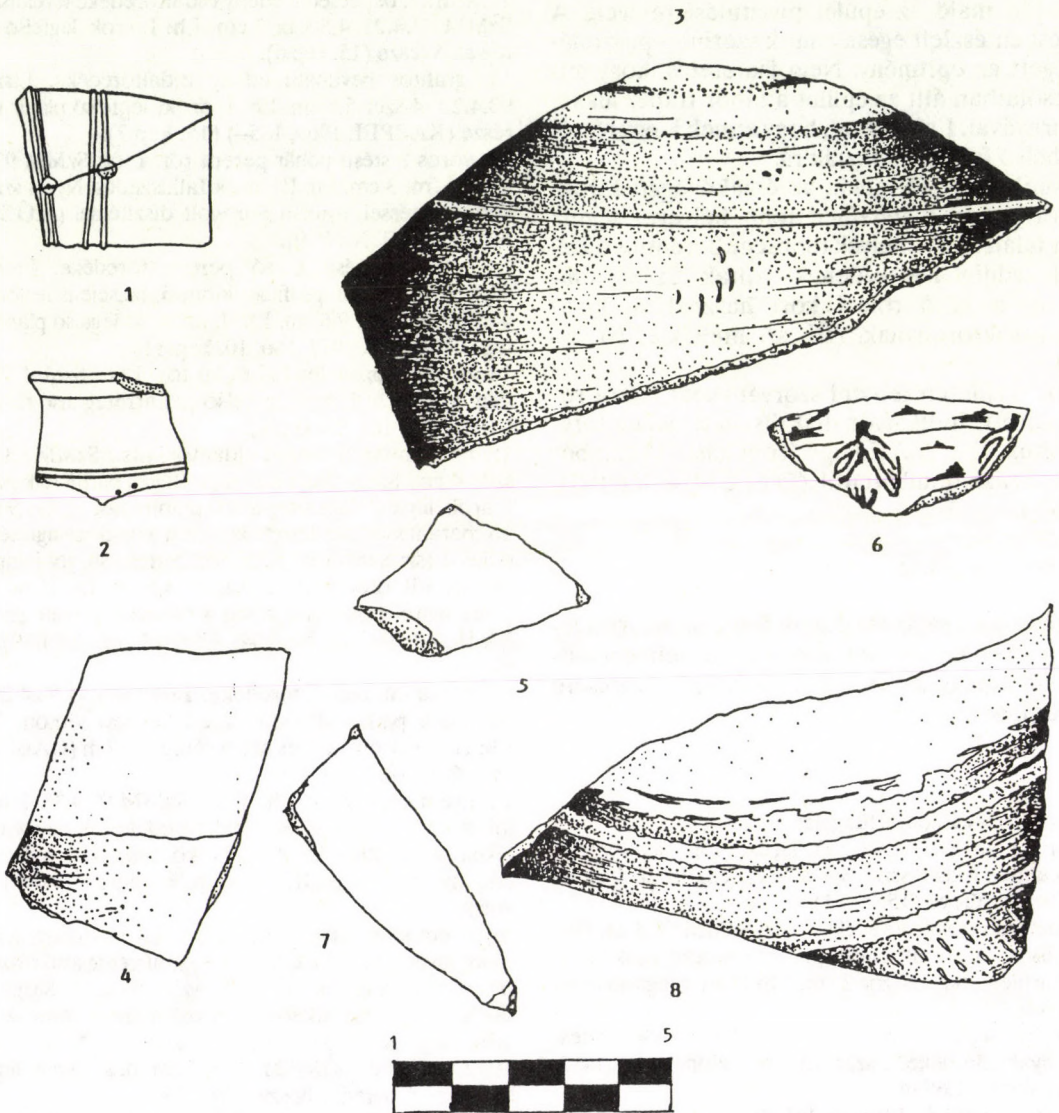
24. sárgászöld mázas oldaltör. Ltsz: SzMM 93.4.50. 3,5-ször 3 cm. Lh: uo. Ugyanazon edény másik oldal töredéke, amelyen a nyak alatti hornyolt díszítés kis része is látható (OTTOMÁNYI 1991, 77, Nr. 182, 15. típ., murgai korsó) (16. kép 12).

25. sárgászöld mázas oldal tör. Ltsz: SzMM 93.4.49. 2,5-ször 1,5 cm. Lh: I. árok legfelső sárga agyagos szint, -1,2-1,4 m. koncentrikus körrel díszített közepén lyukkal (T. BÍRÓ 1987, Nr. 176, fig. 26) (16. kép 16).

26. mázas dörzstál perem tör. Ltsz: SzMM 93.4.25. Lh: I. árok táborfal omladéka. 7,5-ször 4,5 cm. Egységes sárgászöld máz a tagolt peremen és az edény belsejében (16. kép 10).

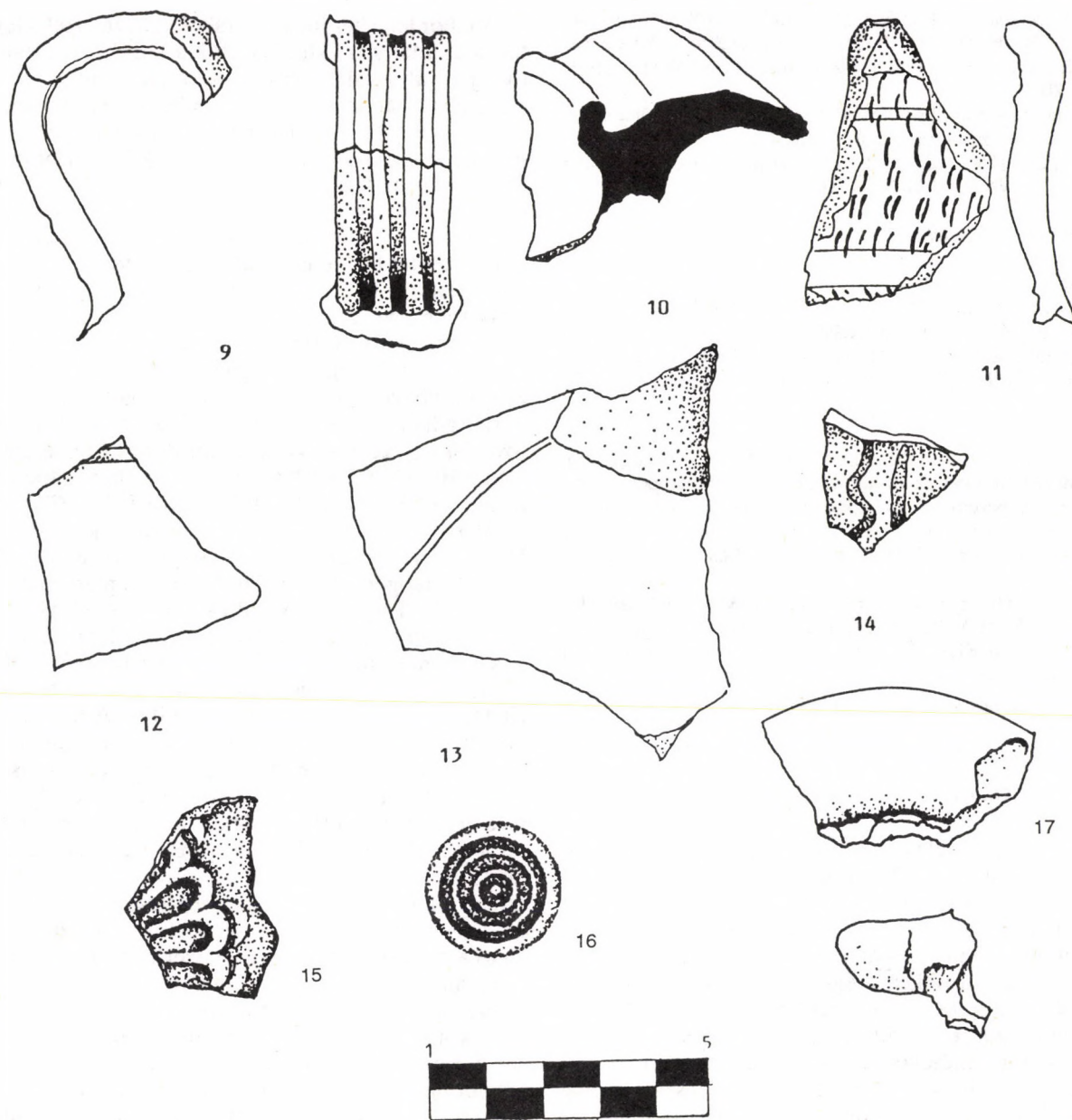
27. mázas dörzstál perem tör. Ltsz: SzMM 93.4.26. Lh: II. árok táborfal omladéka. 8-ször 4 cm. A tál külsején barnássárga, belsejében zöld máz. Innen a máz erősen lekopott.

28. besímított edény oldal töredéke. Ltsz: 93.4.27. Lh: felszíni szórvány a castellum belsejében. Függőlegesen lefutó egyenes, valamint hullámvonal díszítéssel. 2-szer 2,5 cm (OTTOMÁNYI 1981, Taf. XX/8) (16. kép 14).



15. kép Százhalombatta. 1: raetiai áru (Nr. 1.); 2: Firnisware tör. (Nr. 2.); 3-4: festett-sávós edény tör. (Nr. 9. és 7.); 5: márványozott festésű tör. (Nr. 14.); 6: szürke pecsételt tál tör. (Nr. 10.); 7: grafitos edény tör. (Nr. 11.); 8: festett-sávós edény tör. (Nr. 7.)

Fig. 15 Százhalombatta. 1: Raetian pottery (no. 1.); 2: fragm. of coated-ware pottery (no. 2.); 3-4: pottery fragm. with painted stripes (nos. 9. and 7.); 5: marbled ware pottery fragm. (no. 14.); 6: fragm. of a grey stamped bowl (no. 10.); 7: fragm. of graphitized pottery (no. 11.); 8: pottery fragm. with painted stripes (no. 7.)



16. kép Százhalombatta. 9: festett korsó szalagfüle (Nr. 16.); 10: mázas dörzstál tör. (Nr. 27.); 11: „pátkai tál” tör. (Nr. 17.); 12–13: mázas korsó tör. (Nr. 24–23.); 14: besimított edény tör. (Nr. 28.); 15: mécses tör. (Nr. 29.); 16: csontpion (Nr. 33.); 17: üvegpalack tör. (Nr. 34.)

Fig. 16 Százhalombatta. 9: squared handle of a colour-coated jug (no. 16.); 10: fragm. of lead-glazed mortarium (no. 27.); 11: fragm. of a “Pátka-type” bowl (no. 17.); 12–13: fragm. of lead-glazed jug (nos. 24–23.); fragm. of burnished pottery (no. 28.); 15: fragm. of a clay lamp (no. 29.); 16: bone counter (no. 33.); 17: fragm. of a glass bottle (no. 34.)

29. mécses tör. Ltsz: SzMM 93.4.48. Szürke, 12 levelű rozettával díszített discus töredék. Lh: I. árok legfelső sárga agyagos szint, 1,2–1,4 m. (Hasonló példányok, de keretező koncentrikus körrel ellátottak. IVÁNYI 1935, típus XI, Nr. 886, Taf. XXXVI/7 (III–IV. sz.); LOESCHKE 1919, típus I/b, III/576; TOPÁL 1981, Nr. 166/1, 91, Pl. LI (I. sz. vége.) Utóbbiak közül az elsőre hasonlít inkább, mivel a peremén további növényi díszítés látható, amely a volutásmécses típusnál nincsen meg (16. kép 15).

## II. fém

30. nyílhegy. Ltsz: SzMM 93.4.41. II. árok táborfalán kívüli omladékból 1,1 m mélységből. Anyaga vas. Hosszúsága 7,8 cm, ebből a köpű 3,5 cm. Legnagyobb szélessége 2 cm. A köpű d-je 0,8 cm. A hegy egyik oldala sérült, közepén enyhén ívelődő gerinc fut végig. (PARRAGI 1963, 317, 13. kép, 20. sír; BÓNA-VÁGÓ 1976, 82, 205, Taf. 19, Grab 1129. A levél alakú formája, valamint a vékony köpű alapján inkább az utóbbira hasonlít.)

31. lándzsapapucs, ltsz: SzMM 93.4.42. I. árok nyugati fele, sűrű törmelék réteg, 0,7 m. A hegye elgörbült. Hosszúsága 12, a kiszélesedő köpű d-je 2,5 cm (GRÜNEWALD 1981, Tafel 20/3).

32. lándzsapapucs, ltsz: SzMM 93.4.43., felszíni szórvány az északnyugati saroktoronynál. A darabnak csak a hegye maradt meg. Hosszúsága 5,3, legnagyobb szélessége 1,2 cm (GRÜNEWALD 1981, Tafel 20/11).

### III. érmek (l. függelék)

#### IV. csont

33. csontpion, ltsz: SzMM 93.4.23. I. árok keleti fele, legkorábbi égésréteg alatti planírozásból, -1,7 m. D-je 1,8 cm. Előlapja négy koncentrikus körrel díszített közepén lyukkal (T. BÍRÓ 1987, Nr. 176, fig. 26) (16. kép 16).

#### V. üveg

34. palack perem töredéke. Ltsz: SzMM 93.4.45. Isings 50/b. típusú egy fülű palack vastag, vízszintesen kihajló perem tör. D: 5,6 cm. peremv: 1 cm. Színe kékeszöld. Lh: I. árok felső, sárga agyagos járósint. (Hasonló GABLER 1989, 217, fig. 89, Nr. 1.; BARKÓCZI 1988, 171, 167-es típus) (16. kép 17).

35. kis méretű aryallos alj tör. Ltsz: SzMM 93.4.44. Színe fehér. D: 1,5 cm. V: 0,5 cm. Lh: I. árok felső, sárga agyagos járósint (BARKÓCZI 1988, Nr. 141.). A színe alapján Severus-kori lehet.

### VI. téglabélyegek (l. függelék) (18. kép)

## 4. Összefoglalás

A Nováki Gyula által készített helyszínrajz alapján a decumana oldal 152 m, a principalis oldal 155 m hosszú. A tábor belsejében az átlagos tengerszint feletti magasság 102 m. A 100 m-es szintvonal a tábor körül mindenhol a fossát jelzi. Ez jól láthatóan mind a négy kapu környékén megszakad. Kivehető még továbbá a második fossa a decumana oldalon. A rajz alapján bizonyossá vált, hogy az északkeleti saroktorony a sánc építéskor megsemmisült. Az északnyugati saroknál látszik a kiugró legyező alakú saroktorony is. Az is kivehető még a rajzból, hogy a praetoria front jobban elpusztult, mivel itt a tengerszint feletti magasság alacsonyabb. Látható továbbá még Dormuth kutatásainak a helye a délkeleti saroknál és a déli kapunál, ahol a kidobált föld jelzi az árkok helyét.

A tábor alapításának az idejét Mócsy II. sz. elejére tette, a tábor kőbeépítésének a korát Hadrianus korára, 124-re keltezte. Szerinte a kiugró félköríves tornyot a markomann háborúk után emelte az újonnan ideérkező cohors milliaria Maurorum. A II. sz. elejei alapítást szerinte a vicus általa feltárt lakógödreinek e kortól induló terra sigillata anyaga is igazolja. Mócsy nyomán mások is ezt a keltezést fogadták el. Legkorábban véleménye szerint az ala I Scubulorum állomásozott itt, amelynek táborhelyét a Duna betörése szerinte teljesen elpusztította.

Utána az ala I Flavia Brit, majd a cohors milliaria Maurorum táborozott itt.

A tábor létesítésének a korából keltező értékű leletet nem találtunk. Megfigyeltük a korai palánktábor fossáját, vályogfalát, belső agyagos járósíntjét. A korai palánk tábor kiterjedése, elhelyezkedése szinte pontosan megfelel a kőbe átépítettnek, mivel a délkeleti saroknál, a keleti és déli oldalon Dormuth és Mócsy, míg az északkeletinél mi figyeltük meg. A palánktábor hosszú ideig nem lehetett használatban, mivel annak sem megújítását, sem égési rétegét nem találtuk, leletet benne nem találtunk. A vicus területén feltárt lakógödrek betöltéséből származó korai sigillaták többsége Antoninus kori rheinzaberni, lezouxi, westerndorfi áru (Cobnertus, Criciro termékei). Az I. sz., három helyiséges lakógödör betöltéséből, amely egy korábbi cölöpszerkezetes házat vágott át, Severus kori sigillaták származnak. A korábbi objektumból továbbá egy kevésbé kopott Antoninus Pius érem is előkerült (MÓCSY 1955, 62, a sigillatákkal kapcsolatosan, GABLER 1978, 131, GABLER 1977, 160. Gabler szerint az Antoninus Pius érem kopott, míg Mócsy szerint viszont kevésbé az. Cohen 813, A. D. 140). A lakógödrek feletti nagy méretű planírozásból Severus kori sigillaták kerültek elő. Ottományi Katalin leletmentésén kb. 150 db terra sigillatát találtak, amelyek meghatározását Gabler D. végezte el. A leletanyag zöme Antoninus korától indul és a Severus korig tart. Néhány darab ezeknél korábbi. A legkorábbi közülük két Domitianus-Traianus kori, dél-galliai töredék. A többi (15 db) mind Traianus-Hadrianus, illetve Hadrianus-Antoninus kori. Habilis és Natalis mesterekhez köthető közülük két darab. A leletmentés legkorábbi érme Hadrianusé. Ezek alapján viszont már jogosnak tűnik Mócsynak a korai keltezése! Valószínűleg a táborfalnak csak a legészakibb vége nyúlt ki idáig, nagyobbik része a kőtáborból délre lehetett. A vicus a kőtáborból északra ezek szerint már Hadrianus korában kiépült, de a terra sigillata anyag csak Antoninus Pius korában válik tömeges méretűvé.

A korábbi, B. Thomas Edit által végzett leletmentés helye a sáncoktól délre található. Megállapításai szerint megtalálta a tábor fossáját, valamint belső faépületek maradványait. Két periódust figyelt meg, amelyek szerinte Flavius-koriak. Ásatásának terra sigillata anyaga nem ezt látszik megerősíteni. (A legkorábbi darab egy Nerva-Traianus kori, dél-galliai töredék / MNM RR 64.18.61., Gabler Dénes, kandidátusi értekezés, 147, Nr. 29.) A terra sigillata anyag Traianus korától indul. A leletanyagból közölt még néhány sűrű, bepecsételt edény töredéket Maróti Éva (MARÓTI 1985, 119–120, 29. 1–8). Utóbbiak szintén kétségessé teszik a korai keltezést. Közölt még továbbá egy amphora töredék, amely szintén nem I. sz.-i (KELEMEN 1993, 57, Nr. 50, fig. 3/42). A további leletanyagban sincs I. századra keltezhető darab. A B. Thomas E. feltárt objektumok nagy része a vicus déli széléhez tartozó lakógödör. Feltárt még nyolc kiépítetlen házat, amelyek egyikéből cohors milliaria Maurorum-os téglabélyeg került elő (MNM RR 64.8.75). Az általa fossának vélt mély gödörök az inter-

cisaiakhoz hasonlóan hatalmas méretű, 3–4 m mély szemétdödrök lehettek (vö. RégFüz 1982, 40). A nem is szabályos formájú gödrök egyikének betöltéséből festett-sávós, Rädchen Verzierung-gal díszített töredék került elő (MNM RR 64.10.4). Matricában az első tábor létesítésének a korát a katonai diplomák felsorolása alapján is a II. sz. elejére tehetjük. Az első csapatost a 106-ban idekerült cohors I Lusitanorum lehetett (LŐRINCZ B., Die Hilfstruppen der Provinz Pannonien in der Prinzipatzeit, s.a., 82.). Utóbbi csapatost Pannonia kettéosztása után Pannonia Inferiorban állomásozott, állomáshelye bizonytalan, de a katonai diplomák cohors listáján az első helyen szerepelt. Ide kerülésének időpontja megegyezik a vicus legkorábbi sigilláinak korával. Utána a hadtörténetileg jól ismert cohors I Alpinorum equitata érkezett ide 118–19-ben, amely a markomann háborúig állomásozott ezen a helyen. A cohorsot a szomszédos adonyi táborból helyezték át, majd a markomann háború után Lussoniumban állomásozott (Régészeti kézikönyv, 77, Nr. 28.).

A déli temető feltárt részének a megnyitása az éremforgalom alapján szintén a II. sz. elejére tehető. (Hadrianus korától válik rendszeressé (TOPÁL 1981, 95, MRT VII, 27/8-as lelőhely)). A táborfal lakógödreit a sigillata anyag alapján Caracalla korában töltötték be, ekkor került sor az egész területet érintő elplanírozásra, majd ezt követte a kőházak építése (GABLER 1978, 132). Ezekből következően természetesen a tábor kőbe építésének ideje sem lehet Hadrianus kora, hanem annál jóval későbbi.

Korábban már Gabler D. feltételezte, hogy alaprajzilag a porta principalis dextra építése 170/78 utánra keltezhető. A castrummal alaprajzilag leginkább rokon camponai tábor leletanyaga nem közölt, ezért nehéz Fülep F. datálásáról véleményt alkotni. Az ásató szerint a tábor kőbe építését az Antoninus Pius idején idevezényelt új helyőrség, a cohors I Thracum végezte. A Paulovics által feltárt porta praetoria méreteiben is hasonlít a százhalombattaihoz (5,8-szor 5,5 m, PAULOVSICS 1957, 7. kép). A többi kapunál 4-szer 3,5 méteres tornyokat említett Fülep F. (RLU, 93). A kaputorony típus előképe az aquincumi legióstábor II. sz. második felére keltezett kaputornyai lehettek (RÖMISCHE BUDAPEST, 89, Abb. 29).

Az ásatásunk leletanyagában nincs olyan keltező értékű darab, amely megerősítené a tábor kőbe építésének Hadrianus korára való datálását. Az általunk megfigyelt palánk periódusból leletet még nem ismerünk, de annyi bizonyos, hogy a következő rétegek már a kőtábor megépítése utániak. Az aligha elképzelhető, hogy egy palánktábor nyolcvan évig ne újítottak volna meg. A tábor kőbe építése pedig 178 után történt. Érem ezekből a rétegekből nincs, ezért a csekély mennyiségű terra sigillata anyagra vagyunk utalva. A kőtábor belső földtöltésére felfutó rétegekből II. sz. közepe, illetve a század második feléből származó anyag származik. A legelső planírozási rétegben elő-

került Drexel I-es raetiai áru, amely a század első felében készített import áru, és egy „pátkai tál” oldaltöredéke csak azt bizonyíthatja, hogy az itteni tábor a század első felében építették. Két darab kerámia töredék alapján még nem mondhatunk természetesen bizonyosat, de ezeket megerősíti a vicus leletanyaga. A vékony csíkként jelentkező égési és planírozási rétegek kerámia anyaga korban nem választható szét.

Mindegyikből kerültek elő II. sz.-i festett-sávós edény töredékei. Az égésrétegek egyike sem olyan vastag, hogy biztosan a markomann háború korára keltezhető pusztulási rétegnek tarthatnánk. Annyi bizonyos, hogy a tábor kőbe való átépítésére csak 178 után kerülhetett sor, mivel a kőtábor legelső rétegeiből szinte csak II. sz. második felére keltezhető leletanyag került elő, valamint több hasonló tábor kőbeépítésére csak a markomann háború után került sor (GABLER 1977, 171–73, valamint BECHERT 1971, 250). Dormuth viszont megfigyelte a praetoria fronton a markomann háború korára keltezhető vastag égési réteget (II. árok), amelyre egy falat alapoztak.

Pannoniában a legutóbbi időkg ismeretlen volt a táborfal belső támpillérral való megerősítése, valamint auxiliaris táborok esetében a praetoria frontnál található belső támpfal. (Utóbbit csak Dormuth alapján ismerjük, ezért azt nem fogadhatjuk el feltétel nélkül, de a feltűnően vékony táborfalak, valamint a retentura valószínűsíthető belső pillérekkel való megerősítése alapján nem tartjuk elképzelhetetlennek.<sup>4</sup> Azt sem szabad kizárni, hogy a táborfalhoz hozzáépített, késői épületek falait figyelte meg az ásató.) Németh M. tett hasonló megfigyelést az aquincumi alátáborban, amely a legióstábor déli szomszédságában található (NÉMETH 1986, 675, Abb. 1). Az ásató a tábor északi falánál figyelt meg a praetenturában több pillért is, amelyek 1,1 m széles táborfalakat erősítették meg. A tábor a II. sz. végéig volt használatban, kőbeépítése a század első felében történt az ásató szerint. Más provinciákból is ismerünk hasonló megoldást. Így belső támpillérral rendelkezett a noviomagusi legióstábor, a daciai Alsókocsály tábora, valamint néhány numeruscastellum a limes Alutanus mentén (LANDER 1984, 47, 63, 301).<sup>5</sup> Utóbbiak a II. sz. első felében létesültek. A táborfal és pillér egykorú, mivel hozzáépítésnek jelét nem találtuk. A pilléren kívül még a belső földtöltés is erősítette a falat. Utóbbit a belső épület építésekor elbontották. Ezeknél a táboroknál jóval nagyobb méretűek (kb. 1,5 m), de a Tites-ti tábor esetében a sarkoknál a pillérek megkisebbednek! A vékony erődfalat más alsó-pannoniai táborok esetében is megfigyelték. Így a százhalombattaival szomszédos adonyi kőtábor 0,75–0,8 m vastag táborfallal rendelkezett. Ezt a Dormuth árkaiban talált falvastagságok szerint helyenként, eltérő mértékben megvastagították.

A félköríves kiugró tornyokat Matricán kívül még Quadrata és Campona táborából ismerünk. Az ásatók a típust II. sz. végére, III. sz. elejére, illetve Caracalla korára tették (Régészeti kézikönyv, 99, 122 megj.,

FÜLEP 1962, 643–652, FÜLEP 1968, 357–368, BECHERT 1971, 279–280). A quadratai tábor a markomann háborúk után építették át kőbe, ezért ott bizonyos a Caracalla kori átépítés. A camponai tábor esetében biztos kelteztést a leletanyag közlése nélkül nem tudhatunk, *Matrica* e tekintetben még nem kutatott. A hasonló korra kelteztést megerősíti, hogy a matricai vicus lakógödreinek elplanírozása, majd a kőbeépítés Caracalla korában történ a gödrök betöltésében található Severus kori sigillaták alapján. Ugyanekkor a tábor fossáját félig betömték, majd a táborfaltól távolabb újra kiásták. Mintegy 1,5 m-rel került kijebb a mélyebbre ásott fossa alja.

Ásatásunk során megfigyeltük, hogy a legyező alakú torony építések a délkeleti sarokhoz hasonlóan az I. árokban is egységesen betömték a fossát, majd újat ástak, hogy elegendő hely legyen a táborfaltól meglehetősen nagy távolságra (kb. 10 m) levő saroktorony külső fala számára. A legyező alakú torony építése korára vonatkozó keltező értékű leletet nem találtunk, de a betömött fossából származó IV. sz.-i aes töredék alapján a torony Diocletianus kori Százhalombatta esetében nem lehet.

Az általunk megtalált I. sz. belső épületet egy korábbi épület mellett elfutó csatornára alapozták rá. A légénységi szállások mellett párhuzamosan futó szennyvízelvezető-csatornákat figyeltek meg a *carnuntumi auxiliaris* táborban a *via sagularis* és az épületek között (GENSER 1986, 627, Abb. 168). Hasonló megoldást képzelünk el a matricai tábor esetében. A délkeleti sarokban levő belső épületet a beugró saroktorony hátsó falára alapozták rá. Utóbbi párhuzamát Mócsy az iscai legióstábor példáját hozta, ahol a három saroktorony, valamint több belső torony hátsó falára egy-egy négyzetes alaprajzú épületet alapoztak (G. C. Boon, *Excavations at Caerleon*, 1909, *The Monmouthshire Antiquary*, Vol. I., 1963, valamint JRS 24, 1934, pl. VI.). Az a tény, hogy az erőd fal közelében emelték mindkét épületet, a késői korra keltezi korukat. Építésük előtt a táborfal belső földtöltését már elhordták, mivel az általunk feltárt I. sz. épület nagyon közel van az erőd falhoz. Kevés késő római belső épületet ismerünk a pannoniai katonai táborokból, mivel korábban főképpen a központi épületek feltárására

koncentráltak az ásatók. Tábor-sarkok közelében épített belső épületet tártak fel legutóbb Intercisaban és Lussoniumban (LŐRINCZ-SZABÓ 1986; VISY 1991). Az utóbbi esetében az építményt, amelyet a táborfalhoz hozzáépítettek, az északnyugati saroktoronynál ásták meg. Az intercisai épület a tábor északkeleti saroktorony közelében került elő, a belső saroktoronnyal nincs összeköttetésben, de keleti traktusa érintkezhetett a táborfallal, ami a matricai esetében nem lehetséges. Ezt is egy korábbi épületre építették rá. Mind a lussoniumit, mind az intercisait a IV. sz. közepe táján emelték. A matricai épület nem állt összeköttetésben a táborfallal, rövidebbik oldala 7 m széles volt, a hosszúé egyelőre ismeretlen. Iránya a táborfallal párhuzamos, fő része opus mixtum falazású volt, nyugati traktusa kőalapozású, felmenő része agyag. A fal vastagsága 60–80 cm. A lussoniumi és az intercisai épület padlófűtéssel rendelkezett. Ezt a százhalombattai esetében egyelőre csak valószínűsíteni tudjuk. Korá az előzőekéhez hasonló lehet, a falkiszédésből késői kerámia, téglabélyeg, érem került elő. Rendeltetésük szerint légénységi szállásoknak tartjuk ezeket. Szerintünk hasonló korúak a Dormuth által megfigyelt két, a *porta principalis dextra*, valamint a *porta decumana* egy-egy tornyához hozzáépített belső épületet. Párhuzamukat ismételt a caerleoni táborból ismerjük. A *porta decumanánál* levő hátsó fal íves az ásató szerint. Intercisaban a *porta principalis dextra* mindkét tornyánál hasonló hozzáépítések kerültek elő (LŐRINCZ-SZABÓ-VISY 1983, 366–367). Az I. árokban általunk megfigyelt sárga agyagos járósínt is a késő római korból való, a földtöltés elhordása utáni korszakból. Nagyjából egyidős lehet az I. sz. épülettel.

A tábor feladásának biztos idejét még nem tudjuk, de az hasonló lehetett a többi valeriai táboréhoz. A szórványként, a *praetentura* területén előkerült besímitott edénytöredék csak a tábor késői használatát bizonyítja. Az V. sz. középső harmadára keltezhető hun kori sír már a tábor elhagyása utáni korszakból való.

A következő években megkezdett kutatásainkat folytatnunk szükséges, mivel a tábor területének egy része a kárptólás során magánkézbe került.<sup>6</sup>

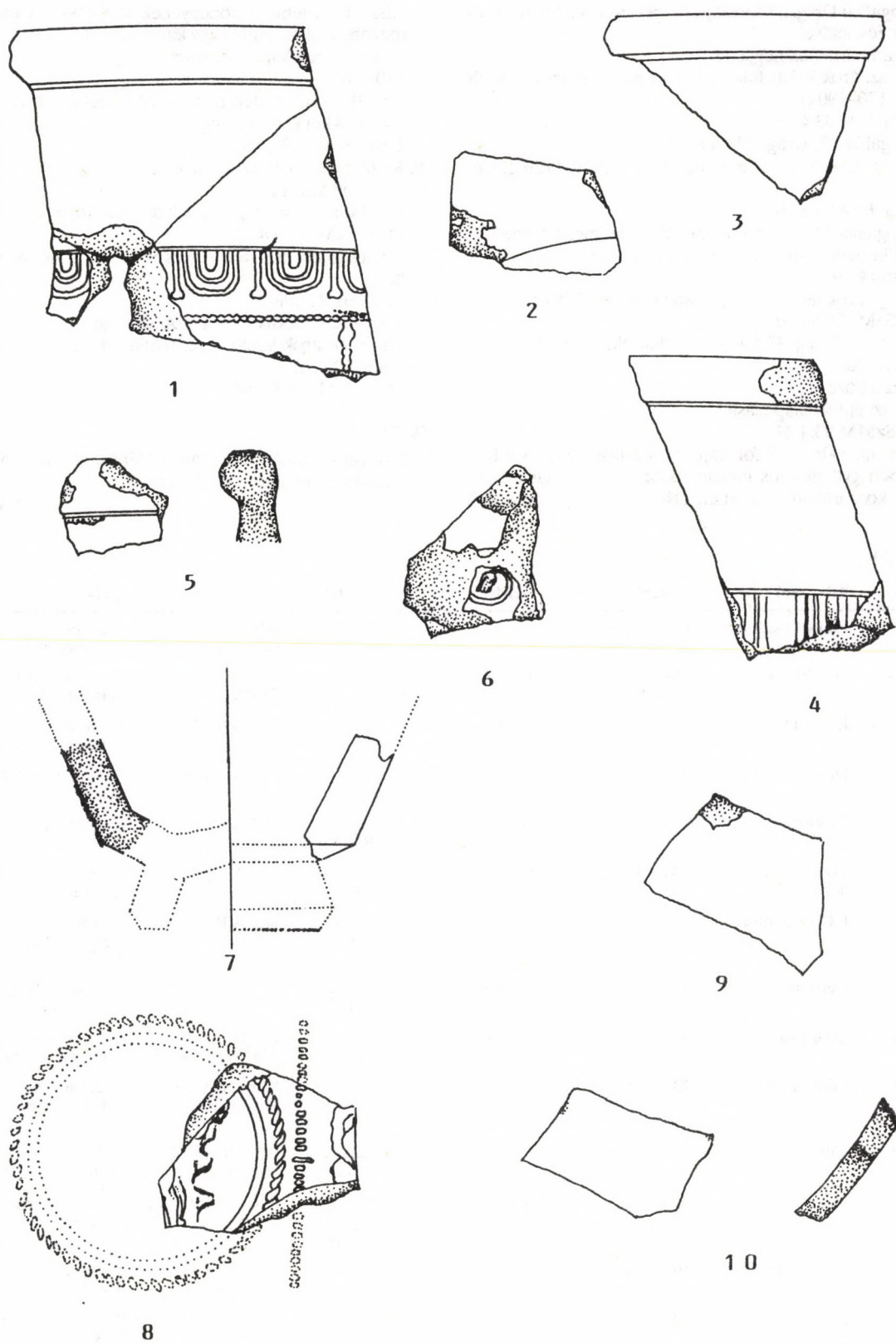
## Függelék

### I. Terra sigillaták (ad. I. kerámia, import) (17. kép)

#### A leletek leírása<sup>1</sup>

1. Középgalliai Drag. 37 formájú tál peremtöredéke, ezen tojásfűzér (ROGERS B. 206), amelyet gyöngysor kísér. A reliefmezőben gyöngysoros metopéosztás töredéke. Lezouxi áru Paternus vagy Laxtucissa köre 150–180 Lh.: I. sz. árok keleti fele, legalsó égésréteg alatti barnás planír, 170–190 cm Ltsz.: SzMM 93.4.16

2. Középgalliai Drag. 33 formájú pohár oldaltöredéke Lh.: I. sz. árok keleti fele, legalsó égésréteg alatti barnás planír, 170–190 cm Ltsz.: SzMM 93.4.19
3. Középgalliai Drag. 37 formájú tál peremtöredéke Lh.: I. sz. árok keleti fele, legalsó égésréteg alatti barnás planír, 170–190 cm Ltsz.: SzMM 93.4.17



17. kép Százhalombatta. Terra sigillaták  
 Fig. 17 Százhalombatta. Samian ware

4. Középgalliai Drag. 37 formájú tál peremtöredéke tojásfüzér sor részletével.  
2. század harmadik negyede  
Lh.: I. sz. árok keleti fele, legelső égésréteg alatti barnás planír, 170–190 cm  
Ltsz.: SzMM 93.4.18
5. Középgalliai (?) Drag. 37 tál peremtöredéke  
Lh.: I. sz. árok keleti fele 2. legelső planírozási réteg, 170 cm  
Ltsz.: SzMM 93.4.60
6. Középgalliai Drag. 37 formájú tál reliefmező töredéke, ezen állatfigura bojtos farkának a töredéke.  
2. század közepe  
Lh.: I. sz. árok nyugati fele, fossa betöltése, 225 cm  
Ltsz.: SzMM 93.4.70
7. Középgalliai Drag. 33 formájú pohár oldaltöredéke  
Lezouxi áru  
2. század közepe (?)  
Lh.: I. sz. épület alapozása  
Ltsz.: SzMM 93.4.24
8. Középgalliai Drag. 37 formájú tál oldaltöredéke. A reliefmezőben gyöngyos metopéosztás, a bal oldali mezőben – koszorúban és körben (Rogers E.26) – egy alak lábának és lehulló köpenyének töredéke. A jobb oldali mezőben valószínűleg egy karyatida áll.  
Lexouxi áru Cinnamus köre  
140–170  
Lh.: II. sz. árok déli része – falon belül – humusz alatti törmelékkel kevert réteg  
Ltsz.: SzMM 93.4.53
9. Középgalliai áru oldaltöredéke  
2. század közepe  
Lh.: IV. sz. árok, a két fal közötti szürke, agyagos betöltés  
Ltsz.: SzMM 93.4.33
10. Terra sigillata chiara C Hayes 59 (?) formájú tál oldaltöredéke  
Catinius Pedalis  
3. század második fele, 4. század eleje  
Lh.: I. sz. árok keleti vége, barna törmelékes, omladékos réteg, 120 cm  
Ltsz.: SzMM 93.4.54

## Jegyzet

- 1 Ezúton köszönöm Dr. Gabler Dénesnek a leletek meghatározásában nyújtott segítségét.

Mráv Zsolt

III. Érmek<sup>1</sup>

Címlet	Kibocsátó	Időszak	Verde	Verdejegy	Hivatkozás	Lelőhely
1. as	Iulius-Claudius dinasztia	I. sz. 1. fele			RIC I. erősen kopott	I. árok fossabetöltés
2. Dp/as	Domitianus	73–78	Roma		RIC II. 695, 710/715/722	Vicus területéről felszíni szórvány
3. ant.	II. Claudius	268–270	Mediolanum		RIC V/1 157	Vicus területéről felszíni szórvány
4. ant.	Divus Claudius	270 után			RIC V/1 266	Vicus területéről felszíni szórvány
5. follis	Diocletianus	303–305	Roma	$\frac{ }{R \vee P}$	RIC VI. 111a	Felszíni szórvány (retentura ter.)
6. aes 3	Constantinopolis	334–335	Siscia	$\frac{ }{\bullet \text{BSIS}}$	RIC VII. 241	I. árok humusz
7. aes 3	I. Constantinus	334–335	Siscia	$\frac{ }{\bullet \Delta \text{SIS}}$	RIC VII. 235	I. árok humusz alatti törmelékes réteg
8. aes 4	Delmatius	336–337	Thessalonica	$\frac{ }{\text{SMTS}}$	RIC VII. 227	Felszíni szórvány (retentura ter.)
9. aes 4	Quadriga-típus	337–339	Cyzicus	$\frac{ }{\text{SMKA}}$	LRBC 1. 1273, 1287, 1291, 1295	Felszíni szórvány (retentura ter.)
10. aes 4	Constantius	335–341			háttoldal kopott (Gloria Exercitus I. típus)	Vicus területéről felszíni szórvány
11. aes 3	Valens	364–367	Siscia	$\frac{ }{\text{BSISC}}$	RIC IX. 5b/III (GR típus)	Felszíni szórvány (retentura ter.)
12. aes 3	Valens	367–375	Siscia	$\frac{*}{\text{F}   \text{M}   \text{ASISC}}$	RIC IX. 15b/XVI (SR típus)	Felszíni szórvány (retentura ter.)
13. aes 3	Valent.-din	364–378			erősen kopott (SR típus)	II. árok táborfal felett
14. aes 3	?	IV. sz.			erősen kopott	II. árok rábontás falkiszédésből
15. ?	?	IV. sz. (?)			törött, kopott	I. árok humusz alatti fossabetöltés

Thúry László

1 Külön köszönet illeti Lányi Verát és Torbágyi Melindát az érmek meghatározásában nyújtott nélkülözhetetlen segítségért.



18. kép Százhalombatta. Téglabélyegek  
 Fig. 18 Százhalombatta. Brick stamps

## VI. Téglabélyegek (18. kép)

1. ]MA - tegula, v: 2,5 cm, ltsz: SzMM 93.4.11. Lh: IV. árok törmelékes humusz alatti réteg.
2. C[ - tegula, v: 2,6 cm, ltsz: SzMM 93.4.2. Lh: retentura, felszíni szórvány.
3. CHO MA - tegula, v: 2,8 cm, ltsz: SzMM 93.4.12. Lh: retentura, felszíni szórvány.
4. ]MA - tegula, v: 1,7 cm, ltsz: 93.4.1. Lh: retentura, felszíni szórvány.
5. ]X - tegula, v: 2,8 cm, ltsz: SzMM 93.4.7. Lh: északnyugati saroktorony környéke, felszíni szórvány.
6. TERE[ - tegula, v: 2,5 cm, ltsz: SzMM 93.4.68. Lh: északnyugati saroktorony környéke, felszíni szórvány.
7. TERE [ - tegula, v: 2,5 cm, ltsz: SzMM 93.4.5. Lh: északnyugati saroktorony környéke, felszíni szórvány.
8. TE[ - tegula, v: 2,2 cm, ltsz: SzMM 93.4.8. Lh: északnyugati saroktorony környéke, felszíni szórvány.
9. ]VP DVX - tegula, v: 2,6 cm, ltsz: SzMM 93.4.4. Lh: északnyugati saroktorony környéke, felszíni szórvány.
10. ]P DVX - tegula, v: 2 cm, ltsz: SzMM 93.4.69. Lh: uo.
11. ]VX - tegula, sz: 3 cm, ltsz: SzMM 93.4.6. Lh: uo.
12. ]TIV[ - tegula, sz: 3,3 cm, ltsz: SzMM 93.4.10. Lh: II. árok, I. sz. épület falkiszédése.
13. ]TIVS[ - tegula, v: 3 cm, ltsz: SzMM 93.4.9. Lh: északnyugati saroktorony környéke, felszíni szórvány.
14. ]DVX - tegula, v: 2,5 cm, ltsz: SzMM 93.4.3. Lh: uo.

A Nr. 1–4. sz. téglabélyegek a cohors milliaria Maurorum bélyegei, a Nr. 5–14 pedig késő római duxok bélyegei, a Nr. 6–8, és 12–13 Terentius VP dux-é. Az előbbieket esetében a Terentianus tribunus feloldás is lehetséges. (Vö. Lőrincz B., Pannonische Stempelziegel I. Limes-Strecke Annamatia – Ad Statuas. Diss. Arch. Ser. II. 5., Budapest 1976, 22.

Koós István

## Jegyzetek

- 1 GRAF 1936, 104; MRT VII 234 (27/6-os lelőhely), FITZ 1962; RLU 94–95; MÓCSY 1955, 59–69; VISY 1988, 88–89. A tábor közelében, a sáncok bejáratánál, a decumana fronton 1872-ben ásott Kereskényi Gyula, érdi plébános. (Érd és Batta községek történeti vázlata, Székesfehérvár, 1874. Az ásatás pontos helye nem ismert, de valószínűleg nem érintette a tábor területét. Innen került elő egy feliratos sírkő (CIL III. 10375), valamint egy Maximinus Thrax tiszteletére, a cohors milliaria Maurorum által emelt kő (CIL III. 10376). A táborhoz képest sokkal jobban ismert a táborfal, amelynek legkorábbi leletei a II. sz. elejéről valók. Erről összefoglalóan: MRT VII, 27/7, 235. A tábor kelet–nyugati kiterjedéséről a Topográfiában megjelent adat nem pontos. Alföldy Géza 1962-es leletmentésekor szerencsés módon lehetőség nyílt a vicust nyugat–kelet irányban átszelő metszet készítésére, amelyből kiderült, hogy a vicus a Dunától 400 m-re nyugatra terjed ki (RégFüz 1962, 37–38). Hasonló távolságot figyelt meg Ottományi Katalin is 1984-es leletmentő ásatásán, amikor is több, a Mócsy által feltárt lakógödörökhöz hasonló objektumot tárt fel (RégFüz 1985, 49). A legalaposabban a település déli temetője ismert, amelyről publikáció is megjelent (TOPÁL 1981). A Dunafüred alatt található északi temetőből kevés sírt ismerünk (MRT VII, 27/9-es lelőhely). A nyugati temetőt még alig ismerjük. A topográfia konkrétan még nem is temetőként írja le, csak említi az ott talált két hamvasztásos sírt (MRT VII, 27/28-as lelőhely). A temető területén került elő 1991-ben Poroszlai Ildikó leletmentésén egy késő római kőlapokból összeállított sír, amelynek fedlapja Curtius Felix veteranus cohortis milliariae Maurorum sírköve volt (KOVÁCS 1993, Nr. 1).
- 2 IKM Adattára 540. 1–8, a leletanyag pedig a 11670–11689-es ltsz.-on található az 1943-as év leltári naplójában. Az ásatás leletanyagából mindössze egy ractiai edény töredékét közölte SZŐNYI 1973, 106, Nr. 33., IKM ltsz. 11672), valamint Barkóczi L. egy, az ásatáson előkerült hun sírból származó IV. sz. végi, V. sz. elejei kúpos üvegserleget (BARKÓCZI 1971, 72, Nr. 5., 5. kép; IKM 11675/b). A ractiai árut a II. ároknál, a támfal és az erdőfal közötti omladékos rétegben találták (IKM 11672/b).
- 3 A tábor első helyőrségének Radnóti A. és Barkóczi L. az ala I Scubulorumot tartotta, amelyet szerintük egy, Dormuth ásatásának legelső rétegéből származó, az ala bélyegét viselő téglá bizonyít (RADNÓTI–BARKÓCZI 1951, 89, 150 megj.). Később az ásatással kapcsolatban megjegyzik (102, 355 megj.), hogy az ásatás jegyzetanyaga a háborús pusztítások miatt hézagosan maradt fenn, tehát már akkor hiányoztak a ma sem megtalálható naplórészletek. Később az alara vonatkozó állításukat Lőrincz B. cáfolta (LŐRINCZ 1976, 176, 14–15 megj.) mondván, hogy a leltárkönyvben ilyen téglabélyeg nem található. Ezt átvették a Régészeti Topográfiába is (MRT VII, 234). Ezzel kapcsolatban megjegyzem, a leltárkönyvben (IKM 11684/a) található egy retrográd téglabélyeg, amely a nyugati kapu mögötti épület és az úttest omladékában került elő. A bélyeget LISO olvasattal jegyezték be. Ez nyilvánvalóan egy töredékes bélyeg, amely feltételelesen al(a) I Scubulorum/-má is kiegészíthető, ha az O-nak csak a fele maradt meg. Ezt vélhetők az ala bélyegének a szerzők. Az ala 68/69-ben távozott a provinciából, és ilyen koránra keltezhető lelet még nem került Százhalombattán.
- 4 A tábor belső támfallal való megerősítése a fal mentén végig daciai és germaniai táborok esetében ismeretes (D. Protase, Römische Lager mit doppelten Umfassungsmauer in Dakien. Akten des XI. Internationalen Limeskongresses. Szerk. J. Fitz, Budapest 1977, 313–319.). Téljes körbevétele a falnak Matrica esetében nem lehetséges, mivel a retenturában nem találtunk ilyen falat. A Dormuth által megfigyelt falrészletek más technikával készültek és vékonyabbak is a táborfalnál. A daciai táborok esetében a kettősfalakat egyszerre emelték (általában opus incertum falazásúak), közüket föld töltötte ki. A matricai táborban ez nem így volt. A daciaiak korát Hadrianus korára teszi Protase. Daciában még ismerünk részleges megkettőzést is. A varadiai tábornál például praetoria fronton történt ez egy rövid szakaszon. Ez lehet a matricai legközelebbi párhuzama, amennyiben ilyen támfal valóban létezik.
- 5 J. E. Bogaers, J. H. F. Bloemers, J. K. Haalebos, S. L. Wynia, Noviomagus, Auf der Spuren der Römer in Nij-

megen. 40, Abb. 37, Nijmegen 1981. II/A periódus, legfiatalabb kőtábor, a praetoria fronton, A. D. 89 után, Alsókosály: Nicolae Gudea, The defensive system of Roman Dacia, 79, fig. 10, Britannia 10 (1979). Legutóbb a tábor kőbe való átépítésének idejét a II. sz. végére, a III. sz. elejére keltezte Dan Isac (Vicinus Samum-eine Statio der Benefiziarier an der nördlichen Grenze Dakiens. In: Der römische Weihebezirk von Osterburken II. Kolloquium 1990. Forschungen und Berichte zur Vor- und Frühgeschichte in Baden-Württemberg Band 49., Stuttgart 1994, 205–215.) Arutela, Radacinești, Titești, Copaceni numerus castellumok: P. Southern, The numeri of the Roman imperial army, 130, fig. 7, Britannia XX (1989), CATANICIU 1981, 17, 27, 29, fig. 33, 48–49, 52–53, C. M. Vladescu, Gh. Poenaru Bordea, Les fortifications sur le limes Alutanus dans la zone du massif du Cozia. in: LIMESMAMAIA, 247– (a numerus castellumokról, A. D. 138–140 közé keltezte azok építését).

6 Köszönetnyilvánítás: Az ásátás konzultánsai Soproni Sándor és Tóth Endre voltak, akiknek külön köszönöm a segítségüket és hasznos tanácsaikat. Köszönöm továbbá még Ottományi Katalin segítségét, aki megengedte, hogy közvetlen ásátása leletanyagát megismerhessem, valamint Gabler Dénes szíves hozzájárulását, hogy kandidátusi disszertációjába betekintést nyerhettem. Köszönöm még Lőrincz B. szíves segítségét munkám elkészítéséhez. Az ásátáson résztvettek az alábbi régészhallgatók: Dálnoki Orsolya, Koós István, Koppány András, Mráv Zsolt, Thúry László, Tomka Gábor. Továbbá: Fácányi Edina (ELTE TFK), Fehér Bence régész, Pataky Miklós. Valamennyiük közreműködését ezúton köszönöm. Ugyanez év őszén készített elsőként Nováki Gyula részletes színtvonalas felmérést a táborról, valamint az újkori sáncokról. Az ásátási rajzokat Koós István, Mráv Zsolt és Thúry László készítette.

## IRODALOM

- BARKÓCZI 1971 L. BARKÓCZI, *Plastisch verzierte spätrömische Glasfunde aus Pannonien*. FolArch 22 (1971) 71–93.
- BARKÓCZI 1988 L. BARKÓCZI, *Pannonische Glasfunde in Ungarn*. StudArch 9. Budapest 1988.
- BECHERT 1971 T. BECHERT, *Römische Lagertore und ihre Bauinschriften. Ein Beitrag zur Entwicklung und Datierung kaiserzeitlicher Lagertorgrundrisse von Claudius bis Severus Alexander*. BJ 171 (1971) 201–287.
- BÓNA—VÁGÓ 1976 I. BÓNA—E. B. VÁGÓ, *Die Gräberfelder von Intercisa. Der spätrömische Südstadtfriedhof*. Budapest 1976.
- BÓNIS 1942 É. BÓNIS, *A császár-kori edénművesség termékei Pannoniában. – Die kaiserzeitliche Keramik von Pannonien I*. DissPann II. 20. Budapest 1942.
- BÓNIS 1970 É. BÓNIS, *A brigetioi sávós kerámia. – Die streifenverzierte Keramik aus Brigetio*. FolArch 21 (1970) 71–90.
- CATANICIU 1981 I. BOGDAN CATANICIU, *Evolution of the system of defence works in Roman Dacia*. BAR IS 116, Oxford 1981.
- FITZ 1962 J. FITZ, *Matrica*. in: PWRE IX. Suppl. 398–400.
- FÜLEP 1962 F. FÜLEP, *A nagytétényi római tábor*. in: *Budapest műemlékei II*. Budapest 1962, 643–652.
- FÜLEP 1968 F. FÜLEP, *Campona*. in: PWRE Suppl. XI, 1968, 357–368.
- GABLER 1977 D. GABLER, *A dunai limes I–II. századi történetének néhány kérdése. – Some remarks on the history of the Danubian limes of the first ad second century*. ArchÉrt 104 (1977) 145–175.
- GABLER 1978 D. GABLER, *Die Sigillaten von Pfaffenhofen in Pannonien*. Acta ArchHung 30 (1978) 77–147.
- GABLER 1989 D. GABLER, *The Roman fort at Ács-Vaspusztá on the Danubian limes*. BAR IS 531, Oxford 1989.
- GENSER 1986 K. GENSER, *Der österreichische Donaulimes in der Römerzeit*. Ein Forschungsbericht, RLÖ 33, Wien 1986.
- GRAF 1936 A. GRAF, *Übersicht der antiken Geographie von Pannonien*. DissPann I. 5. Budapest 1936.
- GRÜNEWALD 1981 M. GRÜNEWALD, *Die Kleinfunde des Legionlagers von Carnuntum*. (Grabungen 1968–74) RLÖ XXXVI, Wien 1981.
- INTERCISA II M. R. ALFÖLDI, L. BARKÓCZI, J. FITZ, K. SZ. PÓCZY, A. RADNÓTI, Á. SALAMONT, K. SÁGI, J. SZILÁGYI, E. B. VÁGÓ, *Intercisa II*. (Dunapentele) Geschichte der Stadt in der Römerzeit. ArchHung 36. Budapest 1957.

- IVÁNYI 1935 D. IVÁNYI, *Die pannonischen Lampen. Eine typologisch-chronologische Übersicht*. DissPann II. 2. Budapest 1935.
- KAPPEL 1969 I. KAPPEL, *Die Graphittonkeramik von Manching. Die Ausgrabungen in Manching 2*. Wiesbaden 1969.
- KELEMEN 1993 M. H. KELEMEN, *Roman amphorae in Pannonia IV*. Acta ArchHung 45 (1993), 45–73.
- KOVÁCS 1993 P. KOVÁCS, *A százhalombattai Matrica Múzeum faragott és feliratos római kőemlékei*. Százhalombatta 1993.
- LANDER 1984 J. LANDER, *Variation and change from the First Century A.D. to the Fourth*. BAR IS 206, Oxford 1984
- LIMESMAMAIA Actes IX. *Congrès International d'études sur les frontières romaines, Mamaia 1972* (Bucuresti–Köln–Wien 1974).
- LOESCHKE 1919 S. LOESCHKE, *Lampen aus Vindonissa*, Zürich 1919.
- LŐRINCZ 1976 B. LŐRINCZ, *Die Stempelziegel von Gorsium-Herculia*. ARegia 15 (1976) 175–191.
- LŐRINCZ—SZABÓ—VISY 1983 B. LŐRINCZ—K. SZABÓ—ZS. VISY, *Neue Forschungen im Auxiliarkastell von Intercisa*. in: Studien zu den Militärgrenzen Roms III. Stuttgart 1983, 362–368.
- LŐRINCZ—SZABÓ 1986 B. LŐRINCZ—K. SZABÓ, *Forschungen im Auxiliarkastell von Intercisa (1983/84)*, in: RLÖ 36, Akten des 14. Internationalen Limeskongresses 1986, M. Kandler, H. Vettors, 739–744, Wien 1990.
- LŐRINCZ 1991 B. LŐRINCZ, *Ziegelstempel*. in: Instrumenta Inscripta Latina. Das römische Leben im Spiegel der Kleininschriften, Ausstellungskatalog, red.: H. Hainzmann–Visy Zs., Pécs, 1991, 34–35.
- MARÓTI 1985 É. MARÓTI, *Római kori pecsételt díszű edénytöredékek Pest megyéből. – Stamped roman potsherd from Pest county*. StCom 17 (1985) 97–158.
- MÓCSY 1955 A. MÓCSY, *A százhalombatta-dunafüredi római tábor és település. – Roman camp and settlement at Százhalombatta*. ArchÉrt 82 (1955) 59–69.
- MRT VII DINNYÉS I., KÓVÁRI K., LOVAG ZS., TETTAMANTI S., TOPÁL J., TORMA I., *Magyarország régészeti topográfiája 7., A Budai és szentendrei járás*. Budapest 1986.
- NÉMETH 1986 M. NÉMETH, *Forschungen im Altenkastell von Aquincum*, in: RLÖ 36, 675–681.
- OTTOMÁNYI 1981 K. OTTOMÁNYI, *Fragen der spätrömischen eingeglatteten Keramik in Pannonien*. DissArch II. 10., Budapest 1982.
- OTTOMÁNYI 1991 K. OTTOMÁNYI, *Késő római kerámia a leányfalui őrtoronyból. – Die Keramik von Burgus in Leányfalu*. StCom 22 (1991) 5–14.
- PAULOVICS 1957 I. JÁRDÁNYI-PAULOVICS, *Nagytétényi kutatások*. RégFüz 3, 1957.
- PARRAGI 1963 GY. PARRAGI, *A Bogdáni úton feltárt későrómai temető. – Spätrömischer Friedhof in der Bogdani Strasse*. BudRég 20 (1963) 311–326.
- RADNÓTI—BARKÓCZI 1951 A. RADNÓTI—L. BARKÓCZI, *Adatok Pannonia Inferior II. századi hadrendjéhez*. ArchÉrt 78 (1951) 78–107.
- Régészeti kézikönyv Pannonia régészeti kézikönyve. Szerk.: Mócsy A., Fitz J., Budapest 1990.
- RLU *Der römische Limes in Ungarn*. Szerk.: Fitz J., IKMK A. sor. 22., Székesfehérvár 1976.
- RÖMISCHE BUDAPEST *Das römische Budapest. Neue Ausgrabungen und Funde in Aquincum*. Red.: H. Polenz–G. Schumacher-Matthäus, Münster/Lengerich 1986.
- ROGERS 1974 G. ROGERS, *Poteries sigillées de la Gaule centrale. I. Les motifs non figurés*. XXVIII. suppl. a'Gallia. Paris 1974.
- SZŐNYI 1973 E. T. SZŐNYI, *Zur Verbreitung und Herstellung der sog. rätischen Keramik in Pannonien*. Acta ArchHung 25 (1973) 87–108.
- T. BÍRÓ M. 1987 M. T. BÍRÓ, *Bone scarvings from Brigetio in the collection of the Hungarian National Museum*. Acta ArchHung 29 (1987) 153–192.
- TOPÁL 1981 J. TOPÁL, *The southern cemetery of Matrica*. Fontes ArchHung 15., Budapest 1981.
- VISY 1981 ZS. VISY, *Pannonische Limesstrecken in Ungarn auf Luftaufnahmen*. Antike Welt 12 (1981) 4, 39–52.
- VISY 1988 ZS. VISY, *A római limes Magyarországon. – Der pannonische Limes in Ungarn*. Budapest 1988.

VISY 1991

ZS. VISY, *Lussonium: Archaeological excavations 1988–89*. in: *Roman Frontier Studies 1989*, V. A. Maxfield–M. J. Dobson, Exeter, 1991, 263–67.

## ARCHAEOLOGICAL RESEARCH IN THE ROMAN MILITARY CAMP AT SZÁZHALOMBATTA

### *Extract*

It has long been known that the antique *Matrica* mentioned in *Itinerarium Antonini* and *Notitia Dignitatum* can be identified with the site Klisza-dűlő at Százhalombatta–Dunafüred (It. Ant. 245, 5, not. dig. occ. 33, 36). The site is on the watershed area of the Danube and not on the loess uplands, so the river did not wash away the praetoria front of the castrum as it happened in the case of other Lower Pannonian camps. The first excavations in the area of the camp were directed by A. Dormuth, director of the Székesfehérvár Museum, in 1943. The results, however, were not published. Luckily enough, the majority of the excavational notes, sketches and the find material have been preserved in the Székesfehérvár Museum. A. Mócsy, parallelly to a rescue excavation in 1953 in the region of the military vicus north of the camp, cleaned and sketched one of the trenches made by Dormuth, the one at the southern corner turret. He also used some parts from the excavational diary by Dormuth in his paper published in 1955. Up to date, this is the only comprehensive paper on the site. However, several statements that were introduced by Mócsy need to be corrected. This is one of the aims of this paper.

After 50 years, in September 1993, we had the opportunity to once more excavate the Roman camp. The other aim is the description of these excavations. In this paper, there is no possibility to go into details concerning the excavations by B. Thomas E. in the region of the Oil Tank of the DKV in 1963, where, according to her, two periods of an earth-plank camp from the Flavian period were unearthed (Rég.Füz. 1963, 39). I will deal with it separately.

According to the surface sketch made by Gy. Nováki, the decumana side was 152 m, the principal side 155 m long. The average height above sea level was 102 m inside the camp. The 100 m level line indicates the fossa all around the camp. It is obviously broken at the four gates. The second fossa can also be traced on the decumana side. The sketch reveals that the northeastern corner turret perished during the building of the rampart at 1809. At the northwestern corner even the protruding, fan shaped corner turret can be observed. The sketch also tells that the praetoria front was more demolished, as its height a.s. l. is lower. The site where A. Dormuth worked can also be located at the

southeastern corner: the earth piles indicate the place of the trenches.

A. Mócsy dated the foundation of the camp to the beginning of the 2nd c., the stone building of the camp to 124, the Hadrian Period. He held that the protruding, semicircular turret was erected after the Markomann wars by the recently arrived cohorts *milliaria Maurorum*. He reasoned that the Samian ware material from the vicus started from the same date and so it also attested to a foundation at the beginning of the 2nd c. This dating got generally accepted. According to A. Mócsy, the I *Scubulorum* was the first to stay here, the camp-site of which was totally destroyed by the Danube. It was followed by the I *Flavia Brit.*, then the cohorts *milliaria Maurorum*.

No objects of dating force were found from the period of the foundation of the camp. The fossa, the daub walls and the inner, clay floor level of the early plank camp could be observed. Its size, area and localisation were nearly equal to those of the later stone camp as it could be observed by Dormuth and Mócsy at the southeastern corner and on the southern and eastern sides, and also during our excavations at the northeastern side. The plank camp could not be used for a longer period, since neither renovation or fire traces nor finds were found in it. The majority of the early Samian ware material unearthed in the filling of pit-dwellings in the area of the vicus are Rhein Zabern, Lezoux and Westendorf wares from the Antonine period. (Cobnertus' and Criciro's products.) The filling of pit-dwelling No. I. with three rooms, which cut an earlier house of post structure, yielded Samian ware from the Severus Period. A less worn Antoninus Pius coin was also found in the earlier structure (MÓCSY 1955, 62, concerning the Samian ware, GABLER 1978, 131, GABLER 1977, 160. Gabler considers the Antoninus Pius coin to be worn, while in Mócsy's view it is less so. Cohen 813, A.D. 140). From the thick levelling above the pit-dwellings, Samian ware from the Severus Period was unearthed. During the rescue excavations by Katalin Ottományi, about 150 pieces of Samian ware were found, which were identified by D. Gabler. The majority of the finds date from between the Antonine and the Severus periods. Some pieces are older. The oldest ones are two South-Gallian fragments from the Domitianus-Traian period. The rest (15 pp) came from the Traian-Hadrian and Hadrian-

Antonine periods. Two pieces can be owed to masters *Habilis* and *Natalis*. The oldest coin from the rescue excavation was Hadrian's. These seem to justify the early dating by Mócsy! Most probably, it was only the northern-most part of the camp that reached so far, the greater part must have been south of the stone camp. Accordingly, the vicus north of the stone camp was already built in Hadrian's period although the Samian ware became a mass good only during Antoninus Pius' reign.

The rescue excavation unearthed by Edith B. Thomas was situated south of the ramparts. According to her opinion she found its fossa and remnants of inner wooden structures. She could observe two periods that dated, to her view, from the Flavian Period. The Samian ware material from her excavations, however, do not seem to attest to her dating. (The earliest piece is a South-Gallian fragment from the Nerva-Traian period (MNM RR 64.18.61., Candidate dissertation by Dénes Gabler, 147, Nr. 29). Éva Maróti published a few grey, stamped fragments from the find material (MARÓTI 1985, 119–120, 29.1–8). These latter ones also contradict the early dating. An amphora fragment was also published /KELEMEN 1993, 57, Nr. 50, Fig. 3/42/). The Samian ware material starts from the Traian period. There is absolutely no find can be dated to the I. c. Mostly pit-dwellings were unearthed by E. B. Thomas. She also discovered 8 stone-houses dated to the III. c. according to a brick-stamp of the cohorts *milliaria Maurorum* found in the filling of a house (MNM RR 64.8.75). The "ditches of the earlier plank camp" can be identified as deep garbage pits. Similar pits were found in the southeastern edge of the military vicus at *Intercisa* (RégFüz 1982, 40). In the filling of a pit at *Százhalombatta* was found a pottery fragment with painted stripes (MNM RR 64.10.4), therefore the pit can be dated to the II c. The list of military diplomas also seem to date the foundation of the first camp in *Matrica* to the beginning of the 2nd c. The first troop to arrive may have been the cohorts *I Lusitanorum* in 106 (LÓRINCZ B., *Die Hilfstruppen der Provinz Pannonien in der Prinzipatszeit*, i.p., 82.). Following the division of *Pannonia* into two parts, this troop was stationed in *Pannonia Inferior*. The exact site is not known, still it occupied the first place in the cohorts lists of military diplomas. The date of their arrival is identical with that of the earliest Samian ware in the vicus. The next to come was the cohorts *I Alpinorum equitata* in 118–119, which is well known from the military history. They stayed here until the *Markomann wars*. The cohorts was transferred here from the neighbouring camp at *Adony*, then, after the *Markomann wars* it was garrisoned in *Lussonium* (Régészeti Kézikönyv, 77, Nr. 28).

The opening of the excavated part of the southern cemetery can be dated, judged from the coin circulation, to the beginning of the 2nd c. (It is generally used from the Hadrian Period (TOPÁL 1981, 95, MRT VII, site 27/8).) According to the Samian ware material,

the pit-dwellings of the camp village were filled in *Caracalla's* period. At the same time, the whole area was levelled followed by the building of stone houses (GABLER 1978, 132). Consequently the stone camp cannot either be dated from the Hadrian Period, it must have been erected much later.

Gabler had earlier suggested that the building of the *porta principalis dextra* could be dated from after 170/178. The find material from the *Campona* camp, which shows close similarities with the *castrum* in its ground shape, has not been published, so it is difficult to discuss the dating by F. Fülep. According to the leader of the excavations, the building of the stone camp was started by the new garrison troops, the cohorts *I Thracum*, detached here during the reign of Antoninus Pius. The *porta praetoria*, unearthed by *Paulovics*, resembles the one at *Százhalombatta* even in its measurements (5,8x5,5 m, PAULOVICS 1957, fig. 7). At the other gates, F. Fülep mentions 4x3,5 m large turrets (RLU, 93). The same turret type can be found in the legion camp in *Aquincum* where their building is dated also to the second half of the 2nd c. (Römi-sche Budapest 89, Abb. 29).

The find material of the latest excavations did not contain any piece of dating force that would support the dating of the stone camp to the Hadrian Period. No finds have been identified from the period of the plank camp observed during these excavations, it is, however, certain that the overlying layers came from after the building of the stone camp. It is highly improbable that a plank camp would not have been renovated for eighty years. At the same time, the stone camp was built after 178. There were no coins in these layers, so we have to rely on the few Samian wares. The materials from the layers covering the inner earthworks date from the middle or the second half of the 2nd century. The lowermost levelling layer contained *Drexel I Raetian ware*, an import ware produced in the first half of the century and a wall fragment of a "Pátka dish". Both suggest that this camp was built in the first half of the century. Although two pottery fragments cannot render certainty, it is also supported by the find material from the vicus. The pottery material from the thin burnt and levelling layers can not chronologically be separated.

Each contained painted-striped pottery fragments from the 2nd c. None of the burnt layers are thick enough to be considered a perish layer from the time of the *Markomann wars*. It is, nevertheless, certain that the stone camp was not built before 178, since the lowermost layers of the stone camp contained material only from the second half of the 2nd century, and several other stone camps were built only following the *Markomann wars* (GABLER 1977, 171–173, and BECHERT 1971, 250). At the same time, *Dormuth* observed the thick burnt layer characteristic of the period of the *Markomann wars* at the *praetoria front* (trench II.) with the foundation of a wall on top of it.

Up to now, the fortification of the camp wall with inner piers and the inner abutment at the praetoria front were not known. (The latter is known only from Dormuth, so it cannot be accepted without doubt. Still, the camp walls are astonishingly thin and the supposed strengthening of the retentura with inner buttresses seem to justify their existence as well. It cannot be excluded either that the archaeologist observed the walls of later dwellings built against the camp wall.) From other provinces, the same solution is known from camps. Similar piers were built in the legion camp in Noviomagus, the camp at Alsóköstály in Dacia and a few *numercuscastelli* along the *limes Alutanus*. The latter were founded in the first half of the 2nd c. The camp wall and the buttress must have been contemporary since there were no traces of a later addition. They are much larger in these camps (appr. 1,5 m) although in the case of the *Titesti* camp the pillars became smaller at the corners! The only Pannonian parallel of the piers is known from the *ala fortis* at *Aquincum* (NÉMETH 1986, 675, Abb. 1.). The fort's stone period can be dated to II.c. A.D. Thin camp walls were observed in other camps of Lower Pannonia, as well. The stone camp at the neighbouring *Adony* had a camp wall of 0,75–1,8 m thickness. It should also be mentioned that *Dormuth* measured a wall thickness of 1,6 m on the southern and western sides.

Semicircular protruding turrets are known, beside *Matrica*, from the camps of *Quadrata* and *Campona*. The type was dated by the excavators from the end of the 2nd and the beginning of the 3rd century, *Caracalla*' period (Régészeti Kézikönyv, 99, 122. note, FÜLEP 1962, 643–652, FÜLEP 1968, 357–368, BECHERT 1971, 279–280). The camp at *Quadrata* was rebuilt in stone after the *Markomann* wars, it can certainly be dated from the *Caracalla* Period. No certain dating can be given from the *Campona* camp without the publication of the finds, and *Matrica* was not analysed from this point of view. A similar dating is supported by the fact that the *Samian* ware material from the *Severus* period in the filling of the pits date the levelling of the pit-dwellings in the *vicus* and the stone building to *Caracalla*'s time. The *fossa* of the camp was half filled in the same period and another one was dug farther off from the camp wall. The bottom of the deeper *fossa* got about 1,5 m farther outward.

It could be observed during the excavations that together with the building of the fan shaped turret, similarly to the southeastern corner, the *fossa* was evenly filled, just like in trench I. Afterwards, another one was dug out to provide enough space for the outer wall of the corner turret, which was rather far (appr. 10 m) from the camp wall. No finds date the building of the fan shaped turret, but the *aes* fragment from the 4th c. found in the filled *fossa* suggests that at *Százhalombatta* the turret cannot be dated from *Diocletian*'s time.

The inner building No. I. unearthed by the recent excavations was erected on a pipe that had run beside an earlier building. Sewer pipes were observed running parallelly along the barracks between the *via sagularis* and the buildings in the auxiliary camp of *Carnuntum* (GENSER 1986, 627, Abb. 168). A similar solution seems to have been applied in *Matrica*. The inner structure in the southeastern corner was built against the back wall of the corner turret, which protrudes inwards. Mócsy cited the example of the legion camp in *Isca* for an analogue, where buildings with square-shaped ground sections were erected each against the back walls of the three corner turrets and several inner turrets (G. C. BOON, Excavations at *Caerleon*, 1909, The *Mounmouthshire Antiquary*, Vol.I., 1963, and *JRS* 24, 1934, pl. VI.). The fact that both buildings were erected close to the wall of the fort attest to their late dating. Before their foundation, the inner earthworks had been removed since building No. I. of the recent excavations was very close to the wall of the fort. Very few Late Roman inner structures are known from military camps in Pannonia since earlier excavations concentrated mainly on central buildings. Lately, a building close to the corner of a camp was unearthed each in *Intercisa* and in *Lussonium* (LÓRINCZ-SZABÓ 1986, VISY 1991). In the latter case, the structure attached to the wall of the camp, was excavated at the northwestern corner turret. The building in *Intercisa* was unearthed close to the northeastern corner turret of the camp. It is not attached to the inner corner turret, its eastern front, however, could touch the camp wall, what is certainly not possible in *Matrica*. It was also built on top of an earlier structure. Both the *Lussonium* and the *Intercisa* buildings were dated from about the middle of the 4th c. The structure in *Matrica* was not attached to the camp wall. Its shorter side measured 7 m, the longer is not known. Its orientation was parallel to the camp wall. The main side had a *mixtum* wall. The western side was founded in stone and erected in clay. The thickness of the wall was 60–80 cm. The *Intercisa* and *Lussonium* buildings had floor heating systems and the same can be supposed for the *Százhalombatta* structure, which may have been built at the same time as the other two. Late pottery, brickstamp and coin were retrieved from the walls. These buildings must have served as barracks. The two inner structures observed by *Dormuth*, built against the turrets of *porta decumana* and *porta principalis dextra* may also be dated from the same period. Their analogues are to be found in the camp of *Caerleon* as well. According to the excavator, the back wall of the structure at *porta decumana* had a vaulted shape. The yellow clayey floor level observed in trench I of the recent excavations also came from the Late Roman period, from after the removal of the earthwork. It may be approximately the same age as building I.

It is not known when exactly the camp was abandoned. It may be similar, however to the rest of the camps in Valeria. The smoothed pottery fragment found as a stray find in the area of the praetentura attests only to the later functioning of the camp. The grave from the Hun Period dated from the second

third of the 5th century came from after the abandonment of the camp.

In the next years it will be necessary to carry on the research we have started since a part of the area of the camp will fall into private hands in the course of compensation.

P. Kovács  
Matrica Múzeum  
Százhalombatta  
Gesztenyés u. 1-3.  
H-2440