

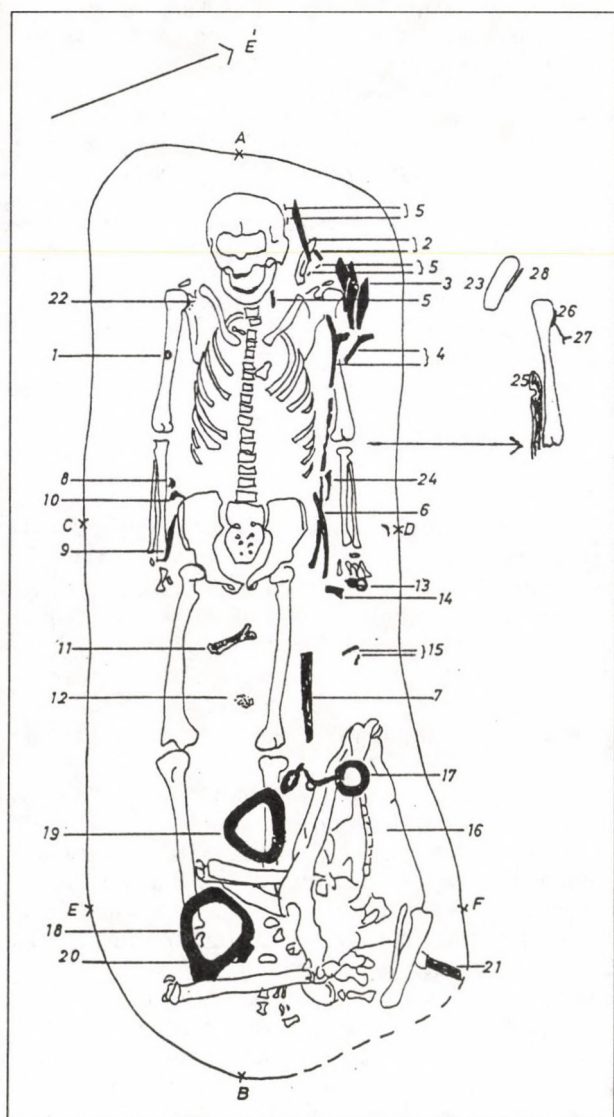
Kürti Béla

EGY HONFOGLALÁS KORI TÁRGY EREDETÉHEZ

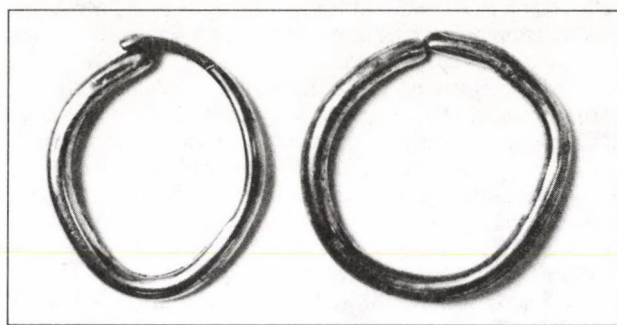
Vizsgálatunk tárgya egy egyszerű honfoglalás kori csonttárgy, mely az algyői temető (KÜRTI 1980) 25. számú sírjából került elő 1973 nyarán.

A 25. sír (1. kép) elég jól elváltolt foltja a szántóföldi felszín alatt –48 cm-en jelentkezett. A sírgödör tájoló-

sa ÉNy–DK (290°), hossza 195 cm, szélessége változó (medencénél 67 cm, lábfejnél 80 cm). Legnagyobb mélysége a folt szintjétől mérve a medencénél 16 cm. Alakja lábnál kiszélesedő, lekerekített sarkú, ívelt; a fejnél ferdén lecsapott, nagyjából téglalap alak. Benne a gödörrel azonosan tájolt hanyatt fekvő nyújtott váz.



1. kép Az algyői 25. sír rajza
Abb. 1. Algyő, Grab 25



2. kép Az algyői 25. sír arany hajkarikái M=2:1
Abb. 2. Goldene Haarringe aus dem Grab 25 von Algyő

A koponya a tarkón (függőleges irányú homlokvarrat-tal!). A két kar és a két láb párhuzamosan nyújtva. A 35 év körüli férfi csontjai a bordák kivételével jó meg-tartásúak. A sírt a bal oldal mentén hosszában ill. a jobb oldali medencelapátnál ürgejázat bolygatta.

Mellékletek:

1. A jobb felkarcsont közepén, végeivel a sír jobb oldali szélé felé kerek átmetszetű aranyhuzalból készült, egyik végén elvékonyodó, nyitott hajkarika. A keskenyebbik vég ráhajlik a vastagabbikra. A drót átmérője 2 mm, a karika teljes átmérője 20 mm, súlya 2,0 gramm. Ltsz. SZMFM A.74.4.2. (2. kép 1).
2. A koponya bal halántéka mellett, a sír tengelyével nagyjából megegyező irányban egy négyzet átmetszetű páncéltörő vasnyílhegy összeálló két töredéke, tövisével a sír koponya fe-lőli vége felé, ürgejázatban. Mérfető hossza 9,5 cm (3. kép 14).
3. Nyílhegyek a bal felkarcsont végén a vaspálcás tegez szá-já-ban, hegyükkel a sír koponya fe-lőli vége felé (azaz a tegezben felfelé). A nyílcsúcsok tuskéin látszik a falenyomat. Két lapos, deltoid alakú (H. 10,00 és 12,00 cm – 3. kép 9, 10); két lapos, lekerekített (kés pengeszerű) hegyű (9,7 és 13,0 cm – 3. kép 12, 13) nyílhegy; valamint egy darab négyzet átmetszetű, kúpos hegyű (páncéltörő) nyílhegy töredéke (H. 5,0 cm) (3. kép 11).

4. *Tegezmerévítő vaspálcák*. A bal válltól a bal combcsont proximális végéig húzódnak (1. és 5. kép). A töredékesen, de összefüggően kibontható, a tegezen hosszában (függőlegesen) elhelyezett vaspálca 55 cm hosszan fut egészen a medencéig. Alulról a 19. cm-nél kis kihajlás (ívelt fül az akasztáshoz) található; felső párja közvetlenül a nyakat keretező pántnál helyezkedik el, alig figyelhető meg. A szájnál balra kifelé ívelt. Közvetlenül az ív kezdeténél egy domború, törött vaslemez keretezi a nyak elülső oldalát (íve a hosszpálca síkjától mérve 6 cm), és csatlakozik a száj jobb oldali kifelé ívelt merévítő vaslemezéhez (27. sz. melléklet). Ez utóbbi lefelé, a tegez alja felé nem folytatódik.
5. Az alsó állkapocs bal oldalánál a nyakon, keskeny *csontlemez* 3 darabja, pontkörös díszítéssel. A hátoldal egyenes, irdalt. Valószínűleg a tegezszájhoz tartozott. (Az emberi vázcsontok felszedése után ürgejáratból, a koponya mellől további három darabja került elő.) Nem illenek össze, hosszuk így 10,9 cm; legnagyobb szélességük 6 m (3. kép 8).
6. Közvetlenül a bal alkarcsontok mellett, a tegez vaspálcája alatt, a medence mellett élével felfelé, irdalt hátoldalával a sír bal oldala felé, ürgejáratból bolygatott helyzetben egyik vége felé keskenyedő, töredékes, valószínűleg *ívégborító csontlemez*. Ragasztott állapotban hossza 22,2 cm (3. kép 1).
7. A bal combcsont alsó része mellett balról, a combcsonttal párhuzamosan, színével felfelé fekvő, hátoldalán irdalt töredékes *csontlemez*, az előzőhöz hasonló (3. kép 4). H: 17 cm.¹
8. A jobb alkarcsontok alatti ürgejáratban *ló bokacsontja*.
9. A jobbkez alatt, hegyével a boka felé egyenes *vaskés*, hegye letört. Mérethető hossza 10,2 cm (4. kép 3).
10. A jobb medencelapát alatt lant alakú *vascsiholó* apró töredékei a hozzájuk oxidálódott kovakövel (4. kép 2).
11. A két combcsont között fiatal *szarvasmarha* jobboldali *humerusa*. (Tákács István meghatározása.)
12. Uo., kissé a boka felé egy másik, kisebb *állatcsont* (az előző tartozéka).
13. Kerek karikájú és kerek pajzstestű *vascsat* a bal kézfejnél, a sír széle felől (4. kép 1). H: 4,5 cm, Sz: 3,0 cm. Pecke a sír baloldali széle, teste a csontváz felé néz.
14. *Állatcsont* (?) darab a bal kézfejen (felszedéskor elporlott).
15. Kis *vastöredékek* a bal combcsont külső oldalánál (valószínűleg a 4. sz. tegezvasalás ürge által elmozdított apró töredékei).
16. A bal lábszáron, a sír hossz tengelyére merőlegesen *lólábszárcsontok*, azon pedig *lófej*. A bal halántékán fekszik, szájával a csontváz feje felé. (Tákács I. meghatározása szerint a ló 2 éves volt.)
17. Nagykarikás vas *csikózabla* a ló szájára rátéve, merőlegesen a sír hossz tengelyére. A szájvasak töredékesek, a karikák átmérője 7 cm (4. kép 7).
18. Körte alakú, közel egyenes talpú *vaskengyel*, fülével a sír sarka felé, a jobb lábszáron. M: 17,5 cm, Sz: 13,5 cm (4. kép 6).
19. Kissé deformálódott, vállába kovácsolt fülű *vaskengyel* a bal lábszárhoz támasztva. Restaurálás után töredékekben maradt meg. Rekonstruált magassága 16,4 cm; szélessége 13 cm (4. kép 5).
20. 6,5x5,2 cm-es, enyhén trapéz alakú vas *hevedercsat* a 18. sz. kengyelhez támasztva (4. kép 8).
21. Egyenes *csontlemez* a sír bal alsó sarkában, a lókoponya mellett, részben alatta. Hátoldala irdalt, rendkívül töredékes. Mérethető hossza 15,2 cm (3. kép 3). Talán íjkart borító lemez töredéke.
22. A jobb lapocka alatt Y formában fekvő, kettétört *vasdab*. Egyik vége felé szélesedő, ott ívelt; másik vége felé szű-

külő, ott törött; enyhén ívelt, lapos vaslemez. Hátoldala sima, előlapján borda fut végig. Mérethető H: 8,7 cm, középszélessége 2,3 cm (4. kép 4). Rendeltetését sem elhelyezkedéséből, sem formájából nem tudtuk kideríteni.

23. A koponya és a bal felkarcsont felső vége közt, a 2. sz. nyílhegy alatti ürgejáratban széles, ívelt *csontlemez*, rajta fekvő kis *vaspálcával*, melynek kiszélesedő végét vasszeg rögzítette a csontlemezhez. Közvetlenül a vaspálca mellett még egy hosszú bronzszeg is átüti a csontlemezt (3. kép 7; 6. kép a). Habár ürgejáratban volt, a vaspálcás tegez ívelt szájához való tartozása kétségtelen.

24. A bal könyök és a bal oldali bordák közti sávban törött állapotban az egyik íjmarkolatcsont (3. kép 6). H: 12,4; Sz: 2,3 cm.

25. Ugyanitt, szorosan a bal felkarcsont alsó részéhez simulva az egyik felső *íjmerévítő csontlemez*. A szokásos, keskenyvégű íjkar, irdalt hátlapjával a sír feneke felé, laposan fekszik; a húr számára készült bevágás a test felőli oldalon van (3. kép 2). H: 18,5 cm; szélessége 18–20 mm közt változó.

26. Kör átmetszetű *arany* huzalból hajlított, majdnem egyenletes vastagságú nyitott *hajkarika* a bal felkarcsont felső vége mellett, annak bal oldalán, szorosan a csonthoz tapadva függőlegesen álló helyzetben (a tegezsáj alatt). Drótátmérő 2,1 mm; karikaátmérő 21 mm; súly 2,6 gramm. Ltsz. SZMFM A.74.4.3 (2. kép 2).

27. A tegez felső vaspálcája és a nyílhegyek alatt a *tegezsáj jobb oldali íve*, rajta egy kicsi bronzlemez töredékekkel (1. a 4. sz. mell. leírásánál is) (5. kép).

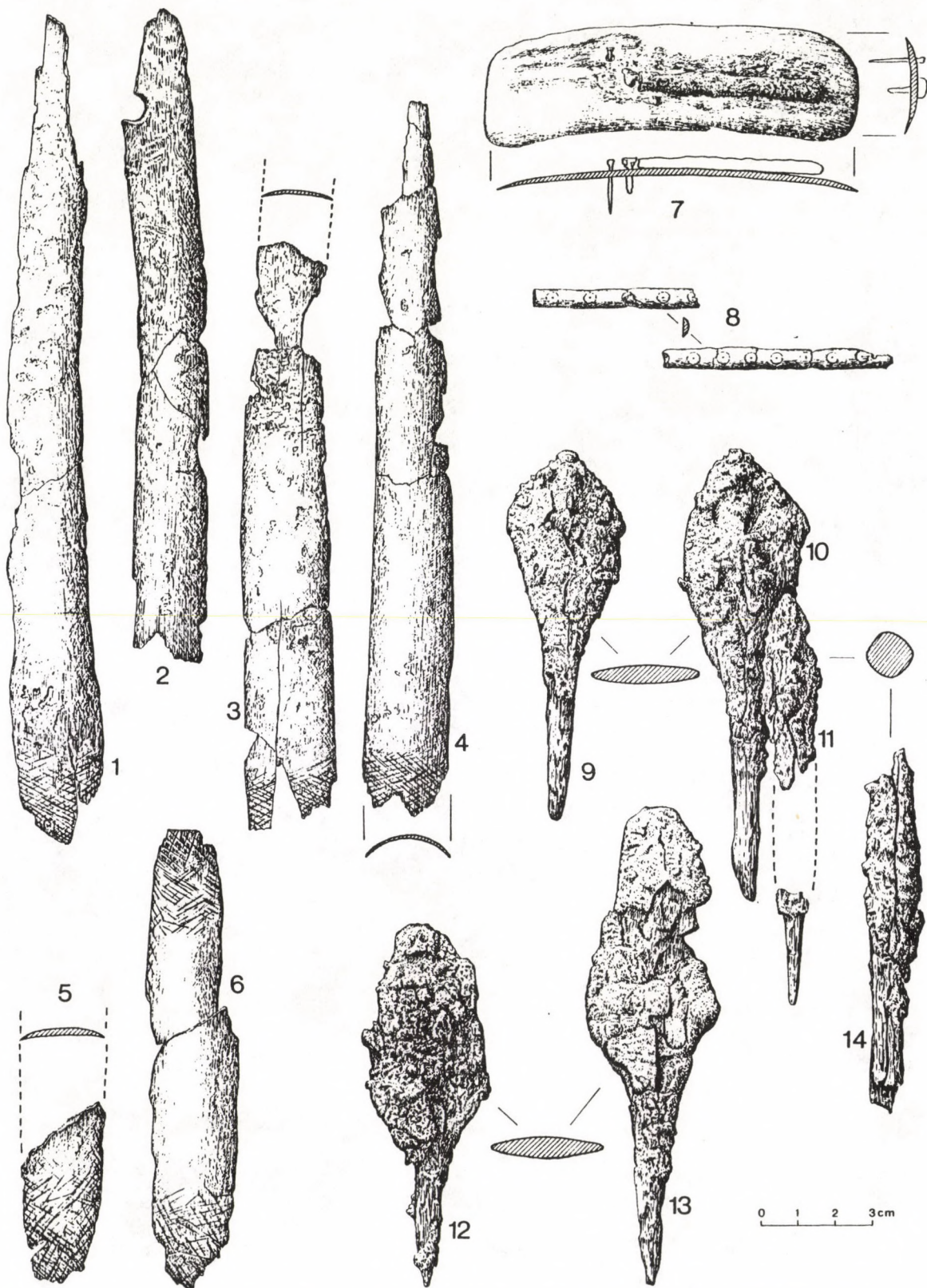
28. A 23. sz. széles csontlemez mellett egészen szorosan hozzá tapadva, vele derékszöget bezárva nagyon rossz, korhad állapotban ugyanolyan hosszú, pontkörös díszítésű keskeny *csontlemez*, melyet két helyen kicsi bronzszög üt át függőleges irányban lefelé (azaz a széles lemez síkjával párhuzamosan). (A tárgy sajnos restaurálás közben megsemmisült. Az in situ készült rajzon részlegesen látszik – 5. kép.)

A sírtól pontosan D-re 80 cm-re egy ürgejáratban (még a sír feltárása előtt) *íjmarkolat merévítő csontlemezének* kis darabját (H. 5,0 cm) találtuk meg (3. kép 5).

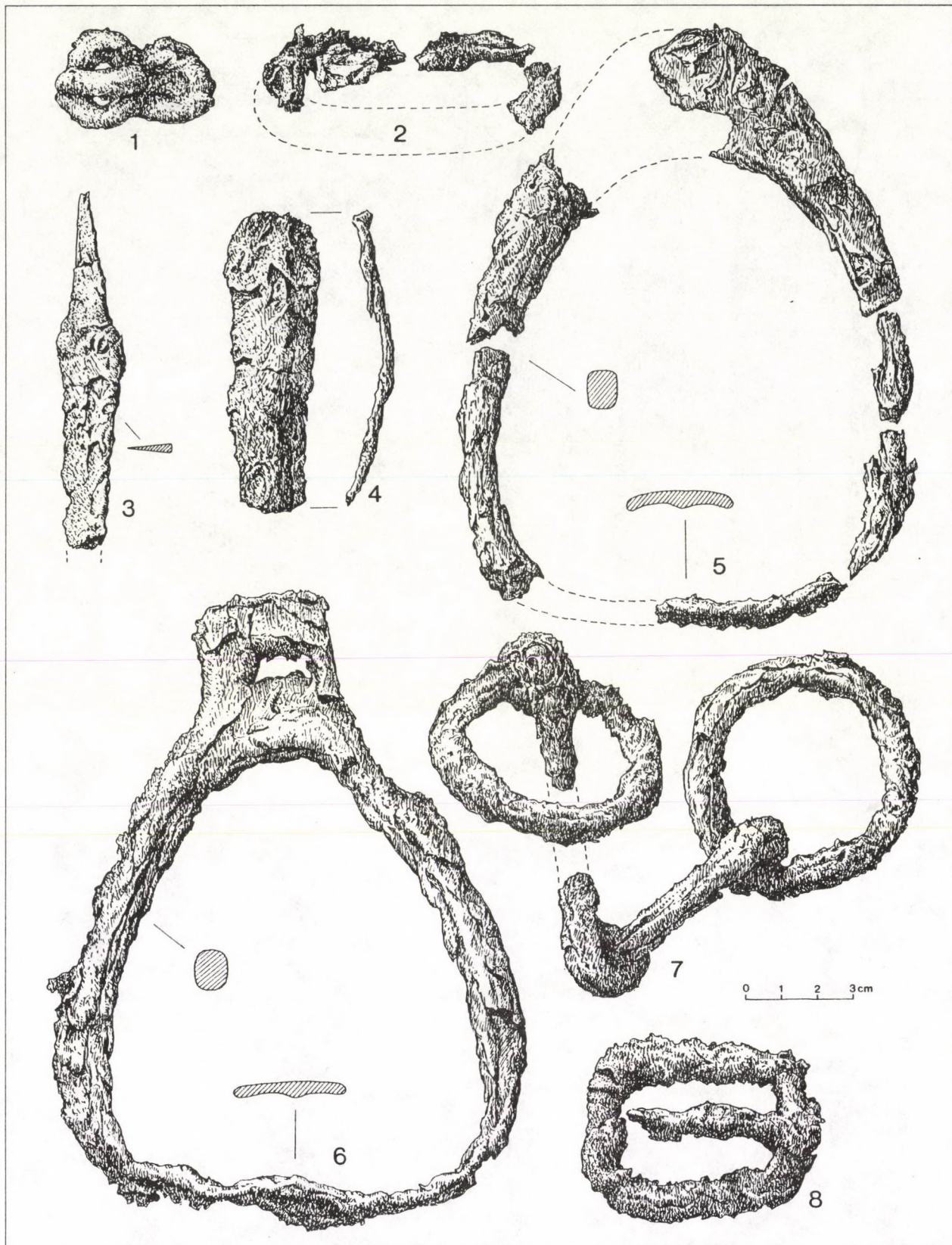
A 25. sírban feltárt férfi közösségének egyik rangos tagja lehetett, erre utal a részleges lovastemetkezés a lószerszámokkal, és a két arany hajkarika. Fegyverviselésére vállához helyezett csontborításos íja, vaspálcás nyíltegezében melléfektetett 6 nyila (nyílhegye) utal. Személyes tárgyai közé a vaskés, csiholó és vascsat tartozott. Utolsó útjára bőségesen ellátták étellemmel, amint azt a két láb közt feltárt szarvasmarha humerus mutatja.

A leletegyüttes egésze a honfoglalás kori fegyveres, lovas, lószerszámos férfi sírok jellemző képét mutatja. Különösen figyelemre méltó tárgya a *vaspálcákkal erősített nyíltartó tegez*, melynek egyes részeit ürgejárat bolygatta, így teljes rekonstrukciója nem lehetséges; arra viszont kiválóan alkalmas, hogy reá hivatkozva további kérdéseket vethessünk föl.

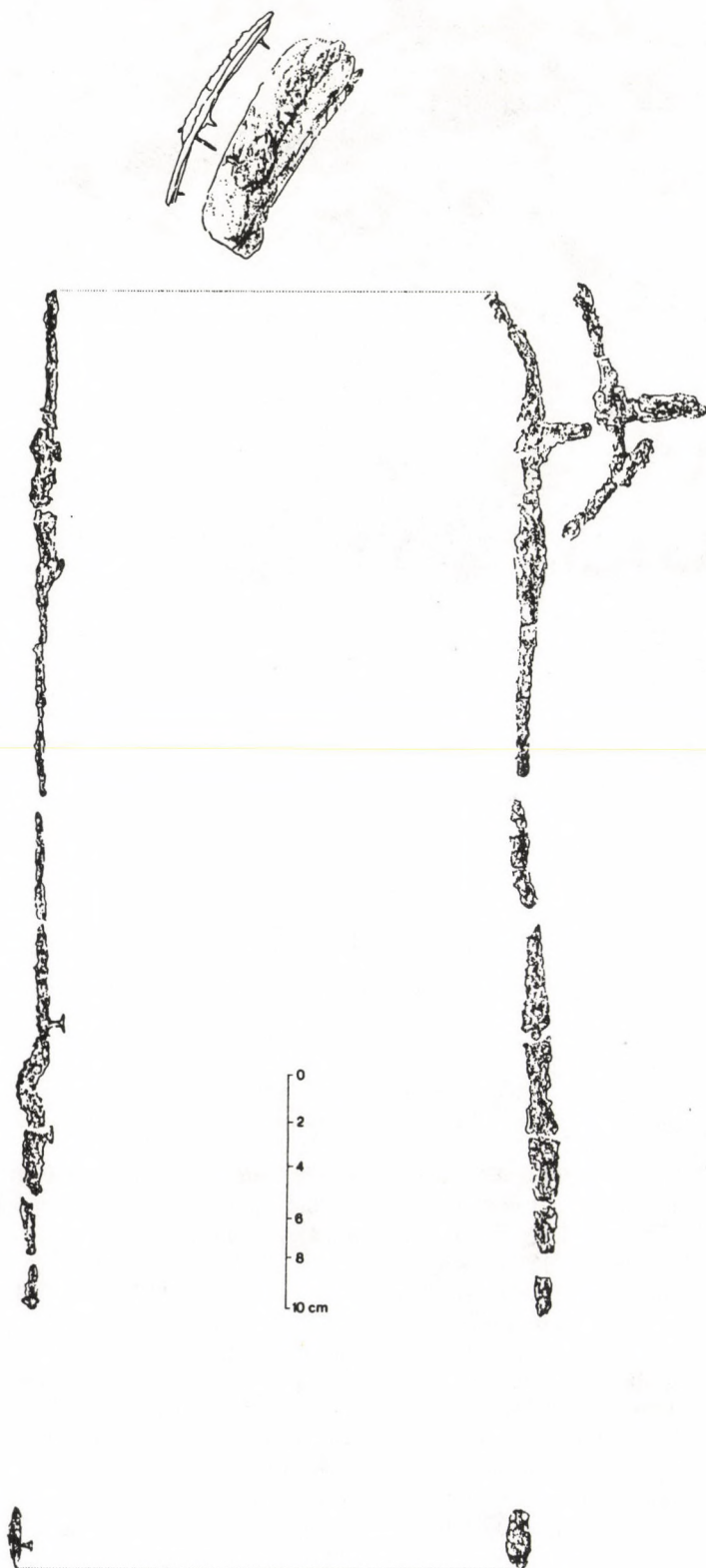
A tegez szájrésze mellől részben ürgejáratba csúszva pontkörökkel díszített keskeny csontpálcák és szélesebb, díszítetlen csontlemez került elő. Helyzetükből és a hozzájuk tapadó vastöredékekből ítélve a tegezhez (LÁSZLÓ 1940, 58; LÁSZLÓ 1944, 343; és MESTERHÁZY 1994. terminológiájával élve: a tegezfejhez) tartozásuk kétségtelen.



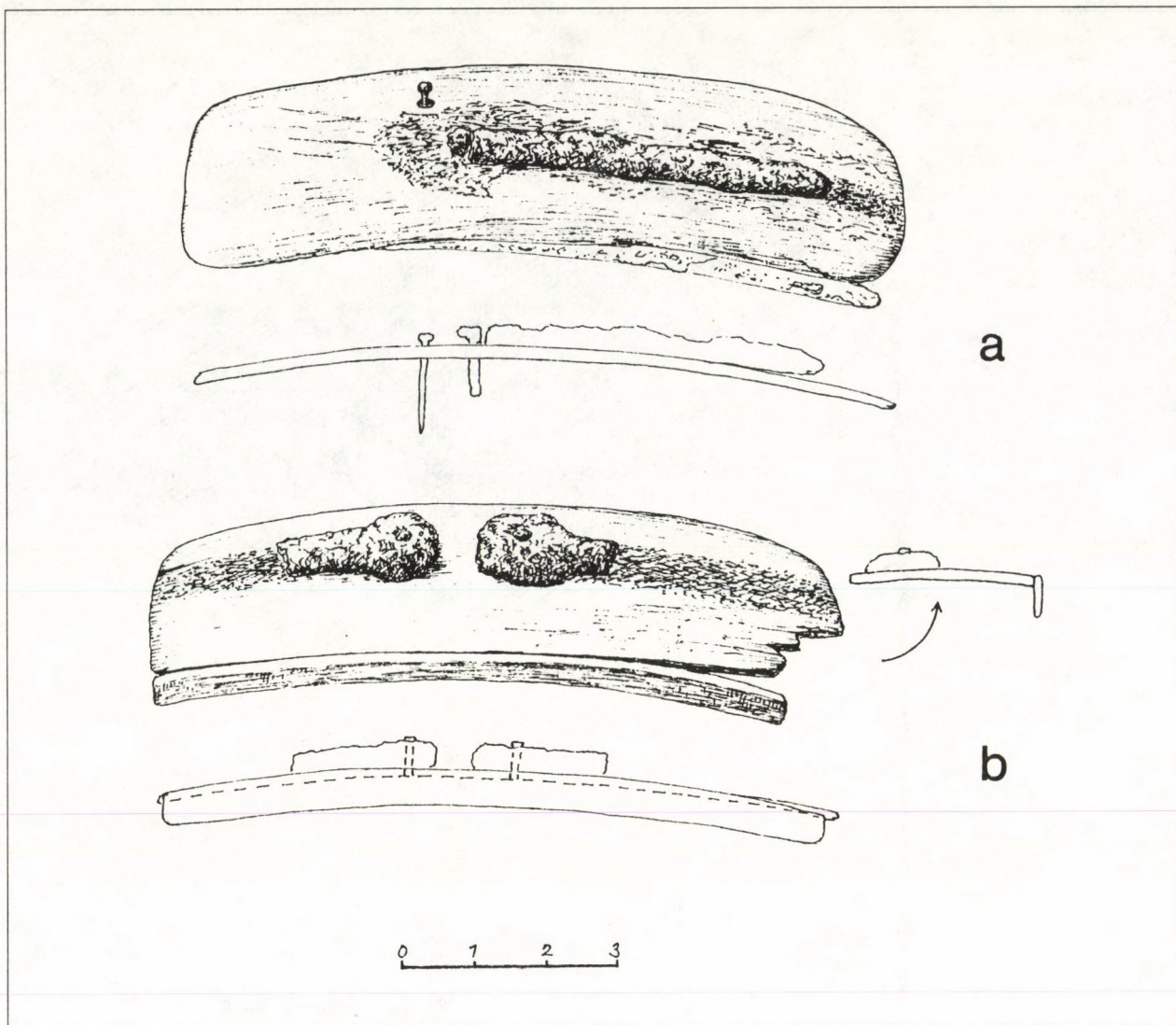
3. kép Az algyői 25. sír leletei, 1.
 Abb. 3. Funde von Grab 25, von Algyő, 1.



4. kép Az algyői 25. sír leletei, 2.
 Abb. 4. Funde von Grab 25, von Algyő, 2.



5. kép Az algyői 25. sír tegez-alkatrészei
Abb. 5. Teile des Köchers aus dem Grab 25 von Algyő



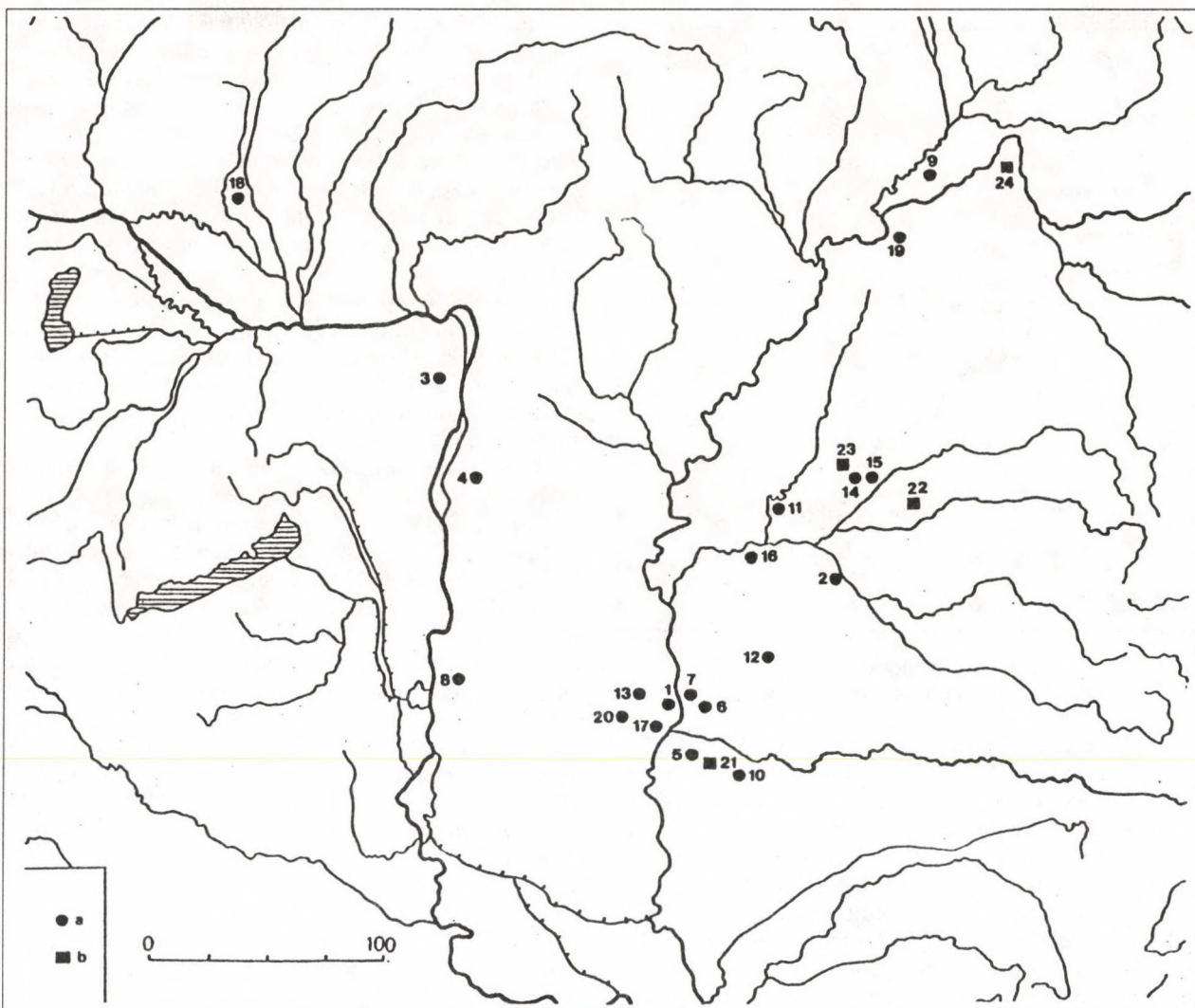
6. kép a: Tegezcsont az algyői 25. sírból; b: Tegezcsont a kalinovkai 28/2. sírből
 Abb. 6. a: Knochenplatte aus dem Grab 25 von Algyő; b: Knochenplatte aus dem Grab 28/2 von Kalinovka

A vaspálcákkal erősített tegez a honfoglalás korában a fegyveres férfi sírok jellegzetes, bár nem általános tartozéka (CS. SEBESTYÉN 1932; RÉVÉSZ 1985; KÜRTI 1992; MESTERHÁZY 1994). Kisebb számban fordulnak azonban elő a szájrészen a csontlemezek, ezért ezek részletesebb vizsgálata indokoltnak látszik.

Az algyői 25. sírből előkerült csontlemez 10,2 cm hosszú, 2,6 cm széles, hosszában és hosszmetézetében enyhén ívelt, lekerekített sarkú téglalap alakú csontlemez, melynek hátoldala – a fölerősítés elősegítése végett – irdalt. Fényesre csiszolt előlapjára a jobb oldalról vaspálca tapad, a lemez közepe táján kiszélesedő véggel. E ponton hosszú vasszeg üti át. Közvetlenül a vaspálca mellett még egy hosszú (kb. 2 cm) bronzszeg is átfúrja a csontlemezt. Szorosan a széles lemez alsó oldalához tapadva egy ugyanolyan hosszú, pontkörös díszítésű keskeny csontlemezt találtunk, melyet

két helyen kicsi bronzszög ütött át függőleges irányban lefelé; azaz a két lemez így derékszöget zárt be egymással, s olyképp nézett ki, mintha egy (a szögek méretéből ítélve: feltétlenül vastag) fából készült tárgy peremét keretezték volna (6. kép a).

A bemutatott tárgy jól ismert a kárpát-medencei honfoglalás kori leletanyagban. A Móra Ferenc ásatásaiból származó deszki és kiszombori példányokat Cs. Sebestyén Károly tette közzé (CS. SEBESTYÉN 1932), s tett egyúttal kísérletet funkciójuk meghatározására. Tőle eltérő megoldást javasolt a Hódmezővásárhely-nagyszigeti lelet közzétételekor Révész László, egyúttal 4 újabb lelőhelyről 6 hasonló leletre hivatkozva (Algyő, Hódmezővásárhely-Szakálhát, Orosháza, Szeged-Csongrádi út) (RÉVÉSZ 1985). Funkció tekintetében az előbbi kutató a tegez lehajtható szájára, utóbbi a tegezfej rögzített peremére helyezte vizsgált tárgyunkat. A tegezekkel foglalkozó



7. kép Csontos és vaslemez tegezfejek lelőhelyei a Kárpát-medencében

a: csontlemezek: 1. Algyó; 2. Békés-Povád; 3. Budakeszi-Barackos; 4. Dabas-Gyón-Paphegy; 5. Deszk-D;

6. Hódmezővásárhely-Nagysziget; 7. Hódmezővásárhely-Szakálhát; 8. Homokmégy-Halom; 9. Karos (II–III); 10. Kiszombor-B; 11. Mezőtúr-Vízköz; 12. Orosháza-Pusztai Ignácné tanyája; 13. Sándorfalva; 14. Sárrétudvari-Hízóföld; 15. Sárrétudvari-Poroshalom; 16. Szarvas; 17. Szeged-Csongrádi út; 18. Szered; 19. Tiszaeszlár-Bashalom; 20. Zsombó.

b: vaslemezek: 21. Deszk-D; 22. Magyarhomorog; 23. Püspökladány; 24. Tuzsér

Abb. 7. Die Fundorte der Köcherköpfe mit Knochenplatten und Eisenblechen im Karpatenbecken

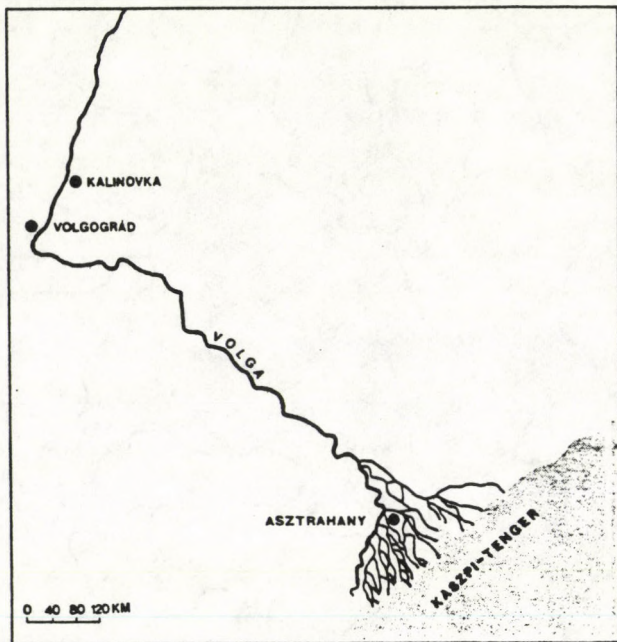
a: mit Knochenplatten: 1. Algyó; 2. Békés-Povád; 3. Budakeszi-Barackos; 4. Dabas-Gyón-Paphegy; 5. Deszk-D;

6. Hódmezővásárhely-Nagysziget; 7. Hódmezővásárhely-Szakálhát; 8. Homokmégy-Halom; 9. Karos (II–III); 10. Kiszombor-B; 11. Mezőtúr-Vízköz; 12. Orosháza-Pusztai Ignácné tanyája; 13. Sándorfalva; 14. Sárrétudvari-Hízóföld; 15. Sárrétudvari-Poroshalom; 16. Szarvas; 17. Szeged-Csongrádi út; 18. Szered; 19. Tiszaeszlár-Bashalom; 20. Zsombó.

b: mit Eisenblechen: 21. Deszk-D; 22. Magyarhomorog; 23. Püspökladány; 24. Tuzsér

részletes tanulmányában Mesterházy Károly ugyan számos helyen Révészről eltérő módon értelmezi a nagyszigeti leleteket, a csontlemezek elhelyezése tekintetében azonban elfogadja álláspontját (MESTERHÁZY 1994). Munkájában 8 újabb lelőhelyről (Békés-Povád, Dabas-Gyón-Paphegy, Homokmégy-Halom, Mezőtúr-Vízköz, Sándorfalva, Szarvas, Szered, Tiszaeszlár-Bashalom) 8 csontlemezes tegezleletet említ. A fenti adatgyűjtéseket az azóta közzétett budakeszi és zsombói lelettel (ERDÉLYI 1993,

147; LŐRINCZY-SZALONTAY 1993. 296–297, XI-II.t. 7–8), valamint a csak említésekben ill. kéziratból ismert sárrétudvari (Hízóföld és Poroshalom) és karosi (II. és III. temető) leletekkel egészíthetjük ki.² Nem érdektelen a lelőhelyek térképezése (7. kép), melynek során néhány érdekes megfigyelést tehattunk. Eltekintve attól, hogy gyűjtésünk bizonyosan nem teljes, az ismert honfoglaló lelőhelyek ill. tegezleletek területi megoszlásában mégiscsak feltűnő, hogy a csontlemezes tegezleletek nagy része az Alföldön, ezen belül



8. kép A kalinovkai lelőhely
Abb. 8. Der Fundort von Kalinovka

is főként a Maros-torok táján koncentrálódik (8 lelőhely a 21-ből, 11 lelet a 33-ból!). (E képet tovább árnyalja a csontlemezekkel azonos funkcióban alkalmazott vaslemezes tegezlek lelőhelyeinek a vizsgálatba való bevonása: Deszk-D, Magyarhomorog, Püspökkladány, Tuzsér – valamennyi a Tiszától keletre!)

A tárgyalt tárgytípus időrendje (éppúgy, mint a vaspálcás tegezlek egész köré) kidolgozatlan, így nem írható körül, vajon a honfoglalók mely nemzedéke(i) használta(ták) leginkább. Magáról a vaspálcás tegezről tudjuk, hogy az első generációtól kezdve használatban volt egészen a XI. századig (VÁLYI 1994).

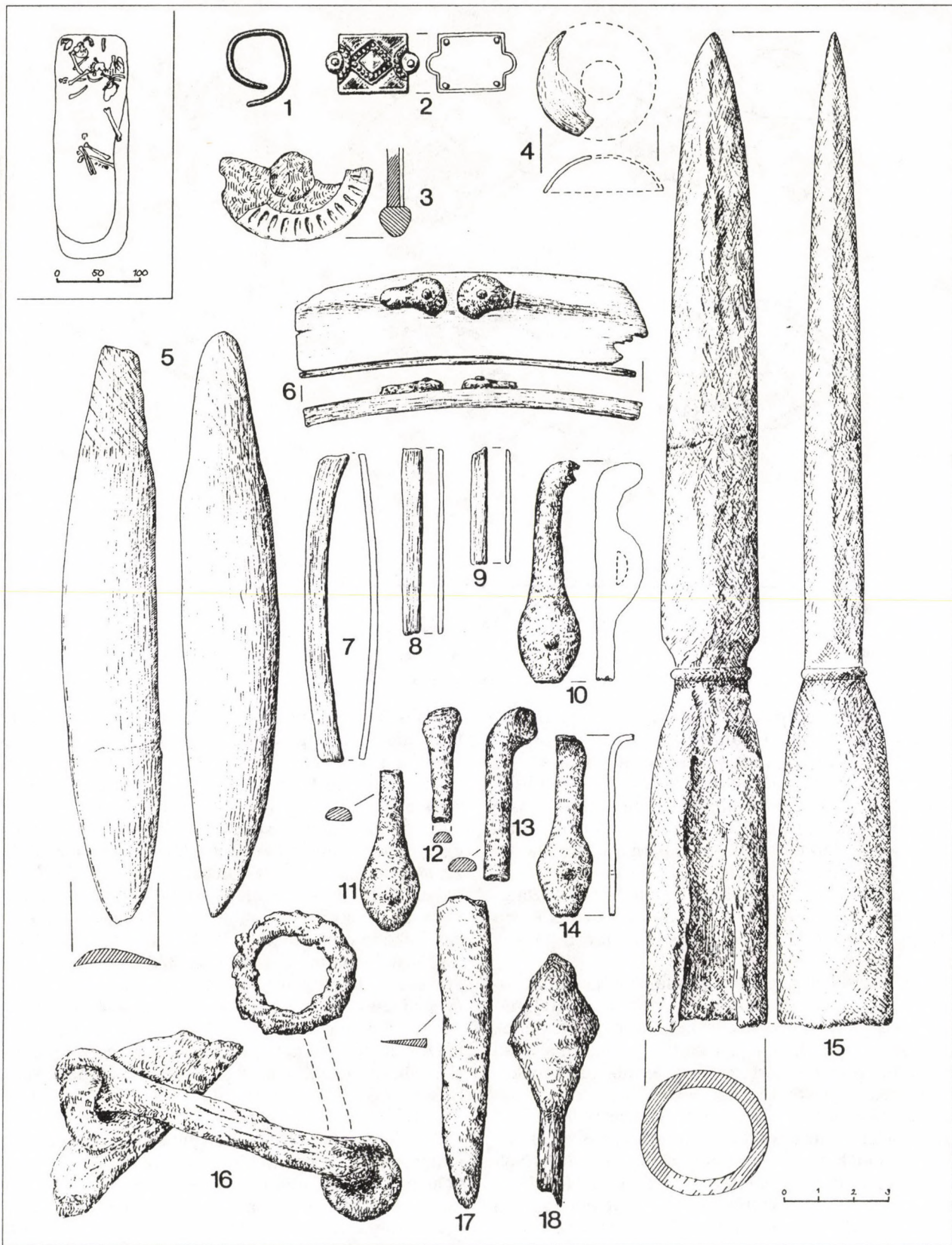
A tárgy eredetével, azaz keleti származásával vagy helyi kialakulásával adatok híján senki sem foglalkozott. Révész László 1985-ben a vaspálcás tegezlekről szólva fogalmazta meg, hogy „hosszú merevítő vaspálcákat csak a honfoglaló magyarok szereltek e fegyverre” (RÉVÉSZ 1985, 40). A tárgy előfordulását csak a magyarok Kárpát-medencébe költözése utánról ismeri, ill. egy-egy kijevi és csernyigovi (az eredeti publikációk alapján a kárpát-medencei példányokkal teljesen azonos!) párhuzamot idéz (uo.). A vasmerevítő tegezlek eredetével kapcsolatban így fogalmaz: „Amennyiben Etelköz területéről a későbbiek során ilyen vasveretes tegezgel ellátott sír kerülne elő, valószínűnek tartjuk a magyar törzsszövetséghez való tartozását” (uo. 42/d. jegyzet). Tekintettel arra, hogy a tegezszáj csontlemezes díszítése éppúgy nem fordul elő más területeken és időben, mint a vaspálcás tegez, a fenti feltevést úgy is átfogalmazhatnánk, hogy ahol keleten vaspálcás tegez vagy/és tegezdíszítő csontlemez előkerülne, ott ősmagyarokat kellene keresnünk.³

Várakozásainknak megfelelően a kutatott tárgynak sikerült egy már 1959-ben publikált (SILOV 1959), de a magyar régészet által (egy rövid említéstől eltekintve – ERDÉLYI 1977, 76) máig sem hasznosított keleti analógiáját fellelni.

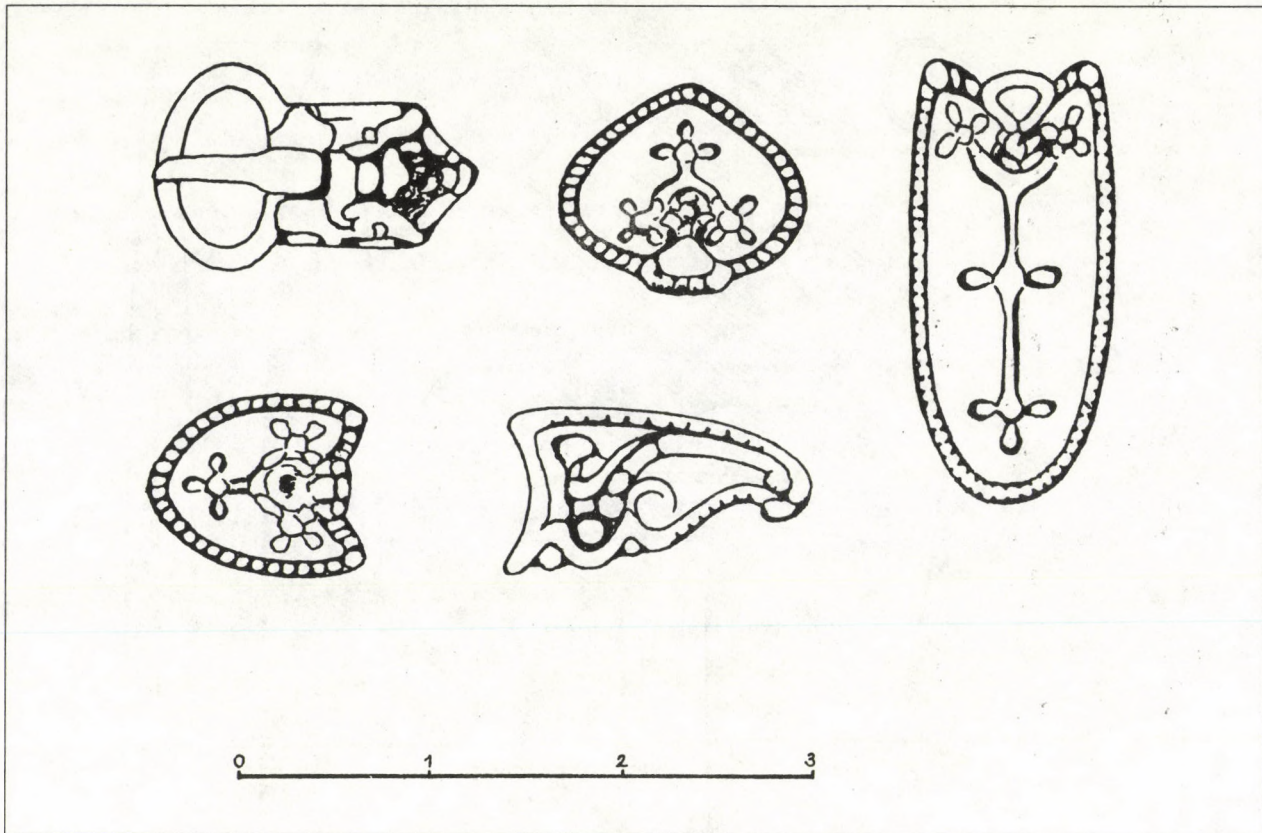
V. P. Silov az 1950-es évek elején a sztálingrádi régészeti expedíció kutatásai keretében tárta fel a kalinovkai kurgánmezőt a Volga folyó keleti, bal partján (8. kép). A kurgánok észak-dél irányú sorban helyezkedtek el. Hasonlóan a dél-oroszországi halommezők többségéhez, az alaptemetkezéseket itt is alapvetően a rézkori jamnaja (okkersíros) kultúrához tartozó sírok képezték, de közel azonos számban tűntek fel az önálló kurgánokat is létrehozó szarmata temetkezések is. E halmokba utólag különböző keltezésű nomád sírokat ástak be.

A 28. sz. kurgán 2. sz., ÉNy-DK tájolású kirabolt sírjában fejjel Ny felé fektetett férfi váza került feltárrásra. A rablás ellenére ránk maradt leletek (SILOV 1959, 60/9, 12, 20; 61/9, 12–12. képei) a tárgyalt kérdéskör szempontjából sokatmondóak: a sír betöltéséből vaszabla töredékei, a vázcsontok közül lapos, deltoid alakú nyílhegy ill. továbbiak töredékei és egyéb vastöredékek, tokos lándzsacsúcs, tausírozott vas törhüvely-koptató mellett egyszerű nyitott arany hajkarika, aranyozott ezüst öntött övveret, honfoglalás kori típusú íjmarkolatcsontok, valamint a tárgyalt tegezfedél típusával még méretben is megegyező, vaspálcához kapcsolódó csontlemez került elő (6.b. és 9. kép)⁴. A leletegyüttest az ásató és publikáló régész ugyan az i. sz. IV–V. sz.-ra keltezte, és késő szarmatának tartotta (SILOV 1959, 509), de ezt a keltezést a kárpát-medencei párhuzamok ismeretében figyelmen kívül hagyhatjuk. Magam csak 1988-ban figyeltem fel erre a közleményre, melynek további böngészése során kiderült, hogy a 12. kurgán 19. sírjában ugyancsak honfoglaló típusú körte alakú vaskengyelt (uo. 67/9. kép), az 1. kurgán 7. temetkezésében pedig a szerző szerint szaltovói típusúnak nevezett (s általa a VIII–IX. sz.-ra keltezett) öntött bronzdíszekkel kivert övet találtak (uo. 70. kép). Az utóbbi esetében egy, a honfoglaló magyar övekkel közel rokon leletről van szó. (A csat és a szíjvég akár a Szeged-vidéki anyagból is előkerülhetett volna, ugyanez vonatkozik az övdíszekre is, kivéve a madárszárny alakú vereteket – 10. kép).

Az 1994. évi oroszországi tanulmányutam során⁵ a szeptérvári Ermitázsban őrzött leletek autopsziés vizsgálata csak megerősítette meggyőződésem, miszerint a kalinovkai leletek szoros rokonságban állnak a kárpát-medencei X. sz.-i leletanyaggal. A már említett széles csontlemez természetesen nem íjcsont a hozzározódott nyílhegyekkel, ahogy azt az ásató vélte, hanem a publikációban rajzon is közölt (uo. 61/16. kép) keskeny lemezkével együtt, mely utóbbi az algyői-hez hasonlóan derékszögben tapadt a széles lemez alsó hosszanti oldalához, nyíltegez fedelének része lehetett. Az utóbbi feltételezést nemcsak a régészeti párhuzamok, hanem a sírből előkerült, a közleményben apró vastöredékeként szerepelt (ott rajzban nem közölt),



9. kép A kalinovkai 28/2. sír leletei
Abb. 9 Funde aus dem Grab 28/2 von Kalinovka



10. kép A kalinovkai 1/7. sír övveret típusai
Abb. 10. Typen der Gürtelbeschläge des Grabes 1/7 von Kalinovka

egyértelműen tegezpálcák töredékeiként meghatározható vastöredékek is alátámasztják (9. kép 10–14).⁶

A X. századi magyarság régészeti hagyatékával való kapcsolatot megerősíti a sírből előkerült övveret is (9. kép 2), mely ugyan nem általános típus a honfoglaló magyar leletanyagban, de közel áll a karancslapujtói veretekhez; mely utóbbiak keleti párhuzamára Dienes István hívta fel a figyelmet (DIENES 1964).

A kalinovkai lelettel tehát úgy tűnik, eggyel szaporíthatjuk a kárpát-medencei honfoglaló leletek keleti analógiáinak számát – mégha a távoli Volga partjáról is.⁷

Befejezésül még egy apró gondolat. Régészeink körében egyre szélesebb körben nyer tért az a tétel, miszerint a Kárpát-medencébe beköltöző keleti népek régészeti hagyatéka (anyagi kultúrája) az új hazában megváltozott, épp ezért keleti gyökereik kutatása komoly nehézségekbe (ha úgy tetszik módszertani nehézségekbe) ütközik (legutóbb részletezve BÁLINT 1994). Nem vitatva fenti tétel helyességét szeretnénk két, további kutatásainkat mégiscsak lehetővé tevő elengondolatot megfogalmazni. Lett légyen bármilyen gyors is az említett kultúraváltás, azt véletlenül sem tételezhetjük fel, hogy a honfoglaló magyarok a Kárpátok ívének kapujában, a hágókon lerakták volna fegyverzetüket, lószerszámaikat, ékességeiket, s azokat újra cserélvén lovagoltak be az új hazába – melyről

a honfoglalás első pillanataiban még egyáltalán nem is tudhatták, hogy maradandó új haza lesz. Azt sem kell feltételeznünk, hogy temetkezési szokásaikat máról holnapra megváltoztatták – hiszen ugyanaz a közönség temette a honfoglalás eseményének lezajlása előtt keleten, utána pedig nyugaton földbe halottait. Fentiek értelmében mindenképpen adott annak a lehetőség, hogy legalábbis az első néhány generáció életében használt eszközök, viseleti tárgyak stb. keleti párhuzamait, és ezzel őseink honfoglalást megelőző lakóhelyét, lakóhelyeit felleljük. (1985-ben még hasonlóan fogalmazott Bálint Csanád is, I. BÁLINT 1989). Akkor is, ha a honfoglalást megelőző vándorlást néhány évre, akkor is, ha néhány évszázadra feltételezzük; akkor is, ha a megelőző őshazák helyét régészek, történészek minden alkalommal más-más helyre teszik (Levediaival, Etelközzel kapcsolatban csak példaként I. DIENES 1972, 1. rajz; FODOR 1975, 162–163; GYÖRFFY 1975, 13; KRISTÓ 1980, 114; BARTHA 1984, 29. térkép). Ismételten hivatkozva Révész L. fentebb idézett kijelentésére, magunk úgy látjuk, hogy nem a Levedia, Etelköz területéről előkerülő leletegyütteseket kell keresnünk, hanem a kárpát-medencei magyarsággal keleten kapcsolatba hozható leletegyüttesek alapján meghatározni Levedia és Etelköz helyét. A régészet ugyanis konkrét, kézzel fogható leletekkel és hozzájuk kötődő lelőhelyekkel dolgoz-

ván pontos elterjedési területeket („hazákat”) tud lokalizálni (I. FODOR 1994, 5. kép). Más kérdés, hogy ehhez a kutatáshoz körvonaloznunk kellene a IX–X. század fordulójának régészeti leletkörét, hiszen ennek előzményeit, és nyilvánvalóan nem a X. század közepének gazdag ezüstkultúráját kell keresnünk keleten. A fenntartásaikat hangoztatóknak abban viszont igazuk van, hogy amíg kellő tipokronológia hiányá-

ban e leletkört *ithon* nem tudjuk körvonalazni, addig nem sok keresni valónk van keleten. Az elmondottak értelmében a honfoglalás korának kutatásában legfontosabb mai és jövőendő feladatunknak az alapos tipológia és a még alaposabb kronológia kidolgozását tartjuk (példaként I. SZABÓ 1980; SCHULZE-DÖRLAMM 1988; MESTERHÁZY 1990).⁸

Jegyzetek

- 1 A 6. és 7. sz. leletünk töredékes volta miatt nehezen dönthető el, hogy valójában íjkarcsontok-e. Előzetes jelentésben ívelt voltuk miatt, s nagyban befolyásolva elhelyezkedésüktől, íjtegez részeiként határoztam meg őket (KÜRTI 1980, 340). Tékintettel arra, hogy ürgejáratba esnek, valamint hogy a 24. sz. íjmarkolat és 25. sz., jól felismerhető íjvégsont egymás közelében van, tehát az íjat éppúgy, mint a 94. sírban, törötten helyezték a halott mellé, s a csontlemezek darabszáma megegyezik a honfoglaló íjak hatos szerelékével, ma már íjvégsontként határozom meg őket.
- 2 M. NEPPER 1991, 55, 57; ill. előadása a Mályiban rendezett honfoglaló konferencián, 1995. szeptember 25-én. A karosi anyagot Révész László kandidátusi kéziratából ismerem (REVÉSZ 1993), felhasználásáért ezúton is köszönetet kell mondanom. Uő. uo. a 707. jegyzetben tegezsjárról való csontlemezeket említi CSALLÁNY 1941, Taf. III. 43–45. nyomán Mindszent-Koszorúsdűlő 2. sírjából. Tékintettel arra, hogy a fenti leletek minéműségéről autopsziésan meggyőződni nem állt módomban, s az eredeti közlemény képei alapján akár nyeregdszék is lehetnének; továbbá BÁLINT 1991, Abb. 52. 2. képén, az in situ sírfotón nem látszanak, ezért térképemen nem tüntettem fel a lelőhelyet.
- 3 A Kárpátok ívétől keletre eddig ismert egyetlen tegezcsontos sírt FODOR 1993, 18. is az ősmagyarokkal hozza kapcsolatba.
- 4 A kalinovkai 28.k.2.s. leleteit SILOV 1959, 60/9, 12, 20; 61/9, 12–16. képei és a pétervári Ermitázsban készített vázlataim alapján rendeztem új táblába. A leletek leltári száma: 2205/120–132. – A tárgyrajzokért Szűcs Árpádnak, a térképekért Kratochwill Ottfiliának tartozom köszönettel; a 2. kép fotóját Dömötör Mihály készítette.
- 5 A tanulmányútra az algyői temető kiadását előkészítő OTKA támogatásból került sor (T 006626).
- 6 Lovasnomád – IX–XI. századra (?) keltezett sírokból további vaspálcás tegezsek a Don mellől is ismeretesek (MYSKOV 1993).
- 7 A Volga-menti szállásterület lehetőségét KRISTÓ 1980, 96. nem zárja ki!
- 8 Ezúton köszönöm Mesterházy Károly apró részletekre is kiterjedő lektori véleményét.

IRODALOM

- BARTHA 1984 A. BARTHA, *A magyar nép őstörténete*. in: Magyarország története I. Budapest 1984, 375–574.
- BÁLINT 1989 C. BÁLINT, *Znacenie vostochnyh analogij v datirovke nahodok epohi obretenija rodiny vengrami*. in: Materialy VI mezhdunarodnogo kongressa finno-ugrovedov, T.1. Moszkva 1989, 13–15.
- BÁLINT 1991 CS. BÁLINT, *Südungarn im 10. Jahrhundert*. Budapest 1991.
- BÁLINT 1994 CS. BÁLINT, *A 9. századi magyarság régészeti hagyatéka*. in: Honfoglalás és régészet. Szerk. Kovács L. Budapest 1994, 39–46.
- CSALLÁNY 1941 G. CSALLÁNY, *Újabb honfoglalás kori leletek Szentes környékéről*. – *Neuere Funde der ungarischen Landnahmezeit aus der Umgebung von Szentes*. *FoArch* III–IV (1941) 182–190.
- CS. SEBESTYÉN 1932 K. CS. SEBESTYÉN, *A magyarok íjja és nyila*. – *Bogen und Pfeil der alten Ungarn*. *Dolg* 8 (1932) 167–255.
- DIENES 1964 I. DIENES, *A karancslapujtői honfoglalás kori öv és mordvínföldi hasonmása*. – *La ceinture de Karancslapujtó de l'époque de la conquête hongroise et son pendant provenant du pays des Mordves*. *ArchÉrt* 91 (1964) 18–40.
- DIENES 1972 I. DIENES, *A honfoglaló magyarok*. Budapest 1972.
- ERDÉLYI 1977 I. ERDÉLYI, *Az ősmagyarság régészeti emlékei Kelet-Európában*. in: Magyar Őstörténeti Tanulmányok. Szerk.: Bartha A.–Czeplédy K.–Róna-Tas A. Budapest 1977, 65–77.
- ERDÉLYI 1993 I. ERDÉLYI, *Honfoglaló magyar temető leletmentése Budakeszin*. *ComArch-Hung* 1993, 135–152.

- FODOR 1975
FODOR 1993
FODOR 1994
GYÖRFFY 1975
KRISTÓ 1980
KÜRTI 1980
KÜRTI 1992
LÁSZLÓ 1940
LÁSZLÓ 1944
LŐRINCZY—SZALONTAI 1993
MESTERHÁZY 1990
MESTERHÁZY 1994
M. NEPPER 1991
MYSKOV 1993
RÉVÉSZ 1985
RÉVÉSZ 1993
SCHULZE-DÖRLAMM 1988
SILOV 1959
SZABÓ 1980
VÁLYI 1994
- I. FODOR, *Verecke híres útján...* Budapest 1975.
I. FODOR, *Magyar jellegű régészeti leletek Moldvában.* in: *Tanulmányok Domokos Pál Péter emlékére.* Szerk.: Halász P. Budapest 1993, 17–38.
I. FODOR, *Leletek Magna Hungariától Etelközig.* in: *Honfoglalás és régészet.* Szerk. Kovács L. Budapest 1994, 47–65.
GY. GYÖRFFY, *A magyarok elődeiről és a honfoglalásról.* Budapest 1975.
GY. KRISTÓ, *Levedi törzsszövetségétől Szent István államáig.* Budapest 1980.
B. KÜRTI, *Honfoglalás kori magyar temető Szeged-Algyón.* – *Ein ungarisches Gräberfeld aus der Landnahmezeit in Szeged-Algyő.* MFMÉ 1978/79-1, 323–347.
B. KÜRTI, *Egy honfoglalás kori tegez maradványainak computer tomográfias vizsgálata.* MKCSM 1991 (Szeged, 1992) 15–19.
GY. LÁSZLÓ, *Adatok a kunok tegezeről.* – *Beitrag zur Kenntnis des kumanischen Köchers.* NÉrt 32 (1940) 51–59.
GY. LÁSZLÓ, *A honfoglaló magyar nép élete.* Budapest 1944.
G. LŐRINCZY—CS. SZALONTAI, *Újabb régészeti adatok Csongrád megye területének 6–11. századi településtörténetéhez, I.* – *Archäologische Beiträge zur Siedlungsgeschichte des Komitats Csongrád im 6–11 Jahrhundert.* HOMÉ 30–31/2 (1993) 279–317.
K. MESTERHÁZY, *A Felső-Tisza-vidéki ötvösműhely és a honfoglalás kori emlékek időrendje.* *Agria* 25–26 (1989–90) 235–272.
K. MESTERHÁZY, *Tegez és taktika a honfoglaló magyaroknál.* *Századok* 1994, 320–334.
I. M. NEPPER, *Sárrétudvari és környéke a XIII. századig.* – *Sárrétudvari und seine Umgebung bis hin zum 13. Jh.* *BiMÉ* 6–7 (1991) 13–61.
E. P. MYSKOV, *Pogrebenija kocevnikov IX–XI. vv. na Ahtube.* in: *Drevnosti Volgo-Donskih stepej.* Vyp.3. Volgograd 1993 69–83.
L. RÉVÉSZ, *Adatok a honfoglalás kori tegez szerkezetéhez.* – *Angaben zum Bau des Köchers aus der Zeit der ungarischen Landnahme.* *Acta Ant. et Arch. Suppl.* V. Szeged 1985, 35–47.
L. RÉVÉSZ, *A karosi honfoglalás kori temetők. Régészeti adatok a Felső-Tisza-vidék X. századi történetéhez.* Kézirat. Miskolc 1993.
M. SCHULZE-DÖRLAMM, *Untersuchungen zur Herkunft der Ungarn zum Beginn ihrer Landnahme im Karpatenbecken.* *JRGZM* 35. 373–478.
V. P. ŠILOV, *Kalinovskij kurgannyj mogilnik.* *MIA* 60 (1959) 323–523.
J. GY. SZABÓ, *Árpád-kori telep és temetője Sarud határában, IV. A sírok relatív és abszolút kronológiája. A temető jellege.* *EMÉ* 16–17 (1980) 45–124.
K. VÁLYI, *Honfoglalás kori sírok Szeren, 1973. (Megjegyzések a terület korai történetéhez).* – *Landnahmezeitliche Gräber in Szer (Kom. Csongrád) 1973. Angaben zur frühen Geschichte des Gebietes.* in: *A kőkortól a középkorig.* Szerk. Lőrinczy G. Szeged 1994, 387–398.

ZUR HERKUNFT EINES GEGENSTANDES AUS DER LANDNAHMEZEIT

Auszug

Im Grab 25 des Gräberfeldes von Algyő (KÜRTI 1980) wurden neben dem in gestreckter Stellung auf dem Rücken liegenden Männerskelett (Abb. 1) eine partielle Pferdebestattung mit Pferdegeschirr, zwei goldene Haarringe, beinerne Bogenverzierungen, sechs Pfeilspitzen in einem Köcher mit eisernen Verstärkungen, ein eisernes Messer, ein Feuerstein, eine eiserne Schnalle und ein Humerus vom Rind freigelegt (Abb. 2–4). Neben dem Mundteil des Köchers mit eisernen Verstärkungen (Abb. 5) kamen zum Köcherkopf gehörige schmale beinerne Stäbe und eine breitere unverzierte beinerne Platte zum Vorschein (Abb.

6a). Der mit Eisenstaben verstärkte Köcher ist ein typisches, aber nicht allgemeines Zubehör der Gräber bewaffneter Männer aus der Landnahmezeit (CS. SEBESTYÉN 1932; RÉVÉSZ 1985; KÜRTI 1992; MESTERHÁZY 1994), die am Mundteil befestigten beinerne Platten allerdings sind nur von 21 Fundstellen (Abb. 7a) bekannt.

Aus der Kartierung der Fundstellen (Abb. 7) ist zu entnehmen, daß sich die Funde der Köcher mit Knochenplatten großenteils in der Großen Ungarischen Tiefebene und in dieser vor allem im Gebiet um die Maros-Mündung konzentrieren (8 aus 21 Fundstel-

len). Beziehend die Fundstellen der Köcher mit Eisenblechen in Funktion der beinernen Platten (Abb. 7b) in die Untersuchung ein, wird das Bild noch detaillierter, denn diese sich sämtlich östlich der Theiß befinden.

Die Chronologie des behandelten Gegenstandstyps ist nicht ausgearbeitet. Über den Köcher mit eisernen Verstärkungen selbst wissen wir nur, daß er von der ersten Generation an bis ins 11. Jahrhundert in Gebrauch war (VÁLYI 1994).

Im Zusammenhang mit der Herkunft dieses Wafentyps zitiert L. Révész 1985 je eine Parallele aus Kiev und Cernigov. Auch mir gelang es, eine östliche Analogie für die den Köcherdeckel bedeckende beinerne Platte im Material der Ausgrabungen V. P. Silovs aus den 50er Jahren in Kalinovka (Abb. 8) zu entdecken. Im NW-SO-orientierten ausgeraubten Grab 2 des Kurgans 28 wurden neben dem mit dem Kopf nach Westen liegenden Männerskelett folgenden Gegenstände gefunden: Bruchstücke eines eisernen Pferdegebisses, eine flache, deltoideförmige Pfeilspitze bzw. die Bruchstücke weiterer, Bruchstücke von Köcherverstärkungen, eine Tüllenlanzenspitze, ein tauschiertes eiserner Dolchscheidenortband; ein einfacher offener goldener Haarring, ein vergoldeter silberner gegossener Gürtelbeschlag;

Griffknochen eines Bogens vom Typ der Landnahmezeit sowie eine mit der von Algyó selbst in den Maßen übereinstimmende, sich an die eisernen Köcherverstärkungen anschließende beinerne Platte (Abb. 6b und 9). Im Laufe der Ausgrabung wurden im Grab 19 des Kurgans 12 ein ebenfalls zum Landnahmetyp gehöriger birnenförmiger eiserner Steigbügel und in Bestattung 7 des Kurgans 1 ein mit gegossenen Bronzeverzierungen beschlagener Gürtel gefunden (Abb. 10).

Unter den ungarischen Archäologen gewinnt die These immer mehr Anerkennung, daß sich die archäologische Hinterlassenschaft (materielle Kultur) der sich im Karpatenraum ansiedelnden östlichen Völker in der neuen Heimat verändert hat und gerade deswegen die Erforschung ihrer östlichen Wurzeln auf schwere methodologische Hindernisse stößt (BÁLINT 1994). Der Verfasser der vorliegenden Studie ist der Meinung, wie schnell auch immer der erwähnte Kulturwechsel eingetreten ist, sei auf jeden Fall die Möglichkeit gegeben, daß wir die östlichen Parallelen zumindest der im Leben der ersten einigen Generationen benutzten Werkzeuge, Trachtgegenstände usw. und damit den oder die Wohnplätze unmittelbar vor der Landnahme unserer Vorfahren entdecken.

B. Kürti
Móra Ferenc Múzeum
Szeged, Pf. 474.
H-6701

