

Redő Ferenc

AZ ALSÓRAJKI RÓMAI VILLA FŐÉPÜLETE ÉS MOZAIKJAI<sup>1</sup>*A lelőhely jellemzői*

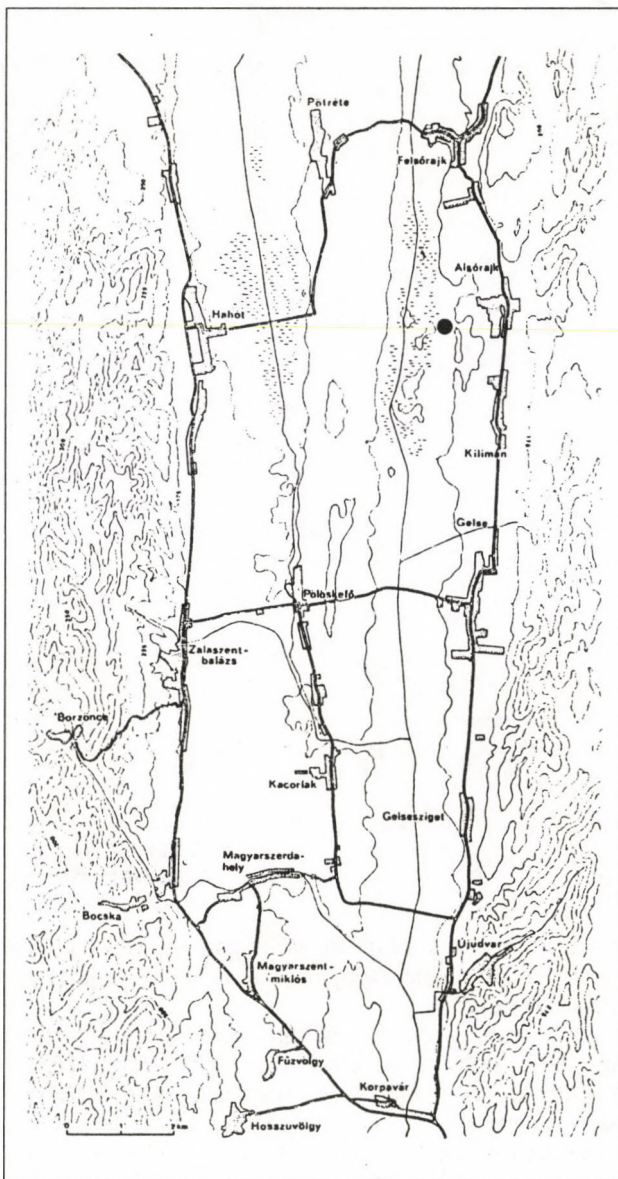
A lelőhely a hahóti medence K-i szélén fekszik Alsórajki falutól Ny-ra, a Hahót felé tartó földút és a Nagykanizsát Zalaegerszeggel összekötő vasút kereszteződésénél. A vasút ezen a helyen éppen az egykori vízpart néhány méterrel kimagasodó peremén fut. Tőle K-re a valamikori víztükröt idézi a ma is a csak kaszálónak, legelőnek használható mély nedves terület, amelyből helyenként szárazabb hátak, szigetek emelkednek ki. Az egyik ilyen közeli szárazulat anyaga homokkő (1. kép).

Az egykori vízparton, a vasúttól Ny-ra, a környezétekből minden oldalon enyhén kiemelkedő, a legalacsonyabb területekhez képest 4–5 m magas domb húzódik. A terep geodéziai felmérése azt mutatja, hogy csak DK-i irányban köti össze „földszoros” a tőle K-re húzódó É–D irányú dombháttal, melynek peremére települtek a mai falvak Nagykanizsa-Palin és Pacsa között. A vízszabályozást megelőzően ez a domb tehát félsziget lehetett, melyet Nyugat, Észak, sőt Kelet felől is víz övezett, csak DK felé volt összeköttetése a szárazfölddel. Hasonlóan telepítettek egy villát Ferpicloz (Fribourg) lelőhelyen (DRACK–FELLMANN 1988, 394–395), más természetű hasonlóságot érzékeltünk a san-potito-i villa telepítésével kapcsolatban is (GABLER–REDŐ 1995, 292). E félsziget Ny-i peremén a terep bejárásának adatai római kori, ill. középkori objektumokra utalnak<sup>2</sup> (2. kép).

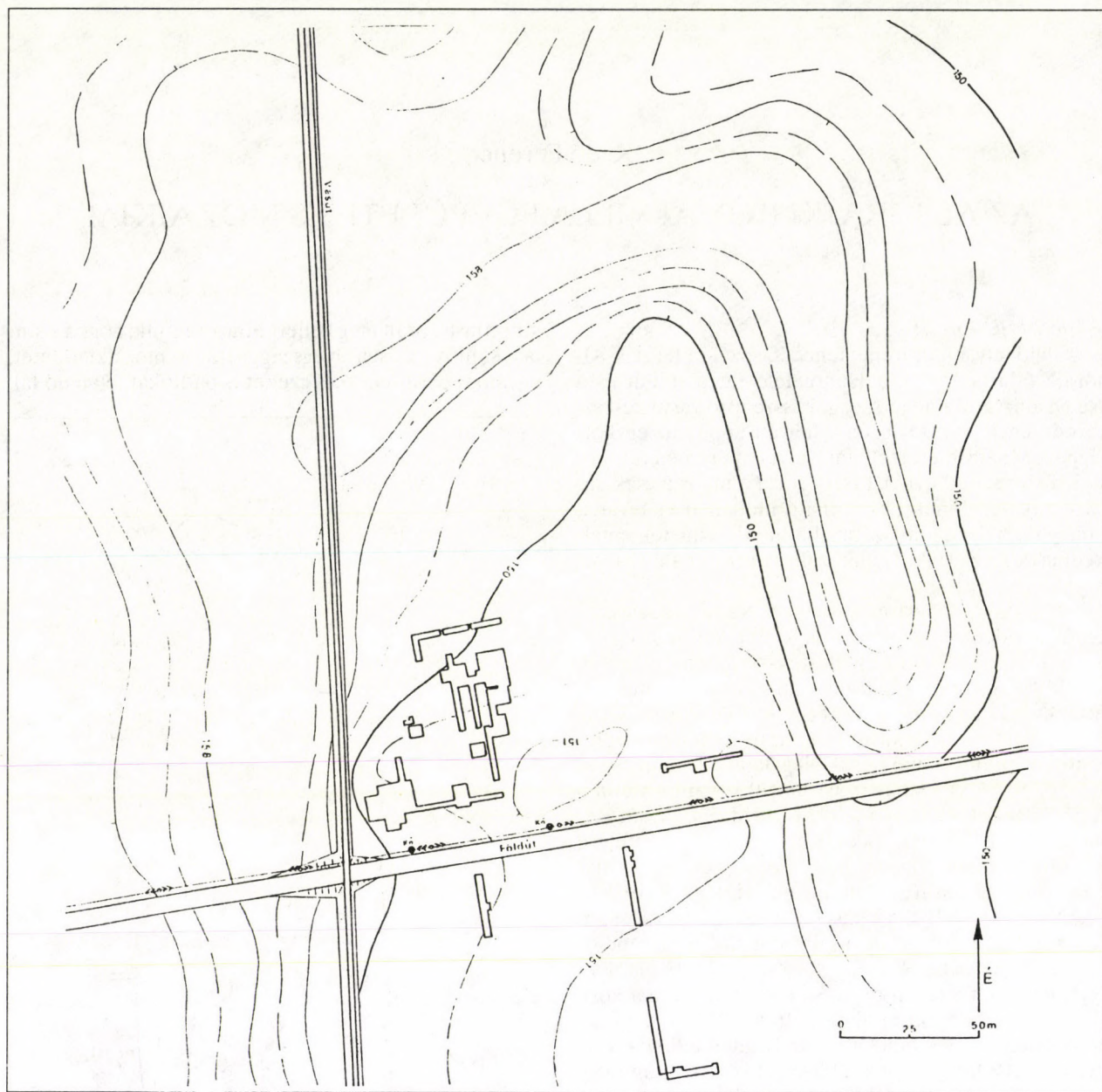
A lelőhelytől – amelyre már Rómer felhívta a figyelmet (RÓMER 1864, 390–391) – Ny-ra, mintegy 35 km-nyire fut a Borostyán út. A mellé települt városok közül legközelebbi ÉNy felé Salla, DNy felé Halicanum. Az az út, ami a Balaton mentén (akár az É-i, akár a D-i oldalon feltételezzük) Aquincum felé tart, valahol a közvetlen közelben kell hogy elhaladjon, valószínűleg a lelőhelytől kissé délebbre. Néhány km-nyire innen DNy felé, Magyarszerdahelyen italikus család sírköve került elő (RIU 290; MÓCSY 1976, 24), Nagykanizsa határában pedig római villa maradványait találták (HORVÁTH 1983, 15–23). Ha lelőhelyünket a Balaton felvidéki villagazdaságok elterjedési területéhez kötjük, azt mondhatjuk, hogy annak Ny-i határára fekszik.

Az erősen lepusztult felszín alatt már 30 cm-rel, azaz éppen a szántott humusz alsó határán mozaikpadlóba ütköztünk egy középkori templom É-i tornyától alig néhány m-nyire. A padló körüli felületek

kibontása során meg kellett állapítanunk, hogy a szántás sajnos erősen megszagatta a mozaikfelületet, ugyanis sehol sem védi ezeket a padlókat felmenő fal.



1. kép A lelőhely tágabb környezete  
Fig. 1 The larger surroundings of the site



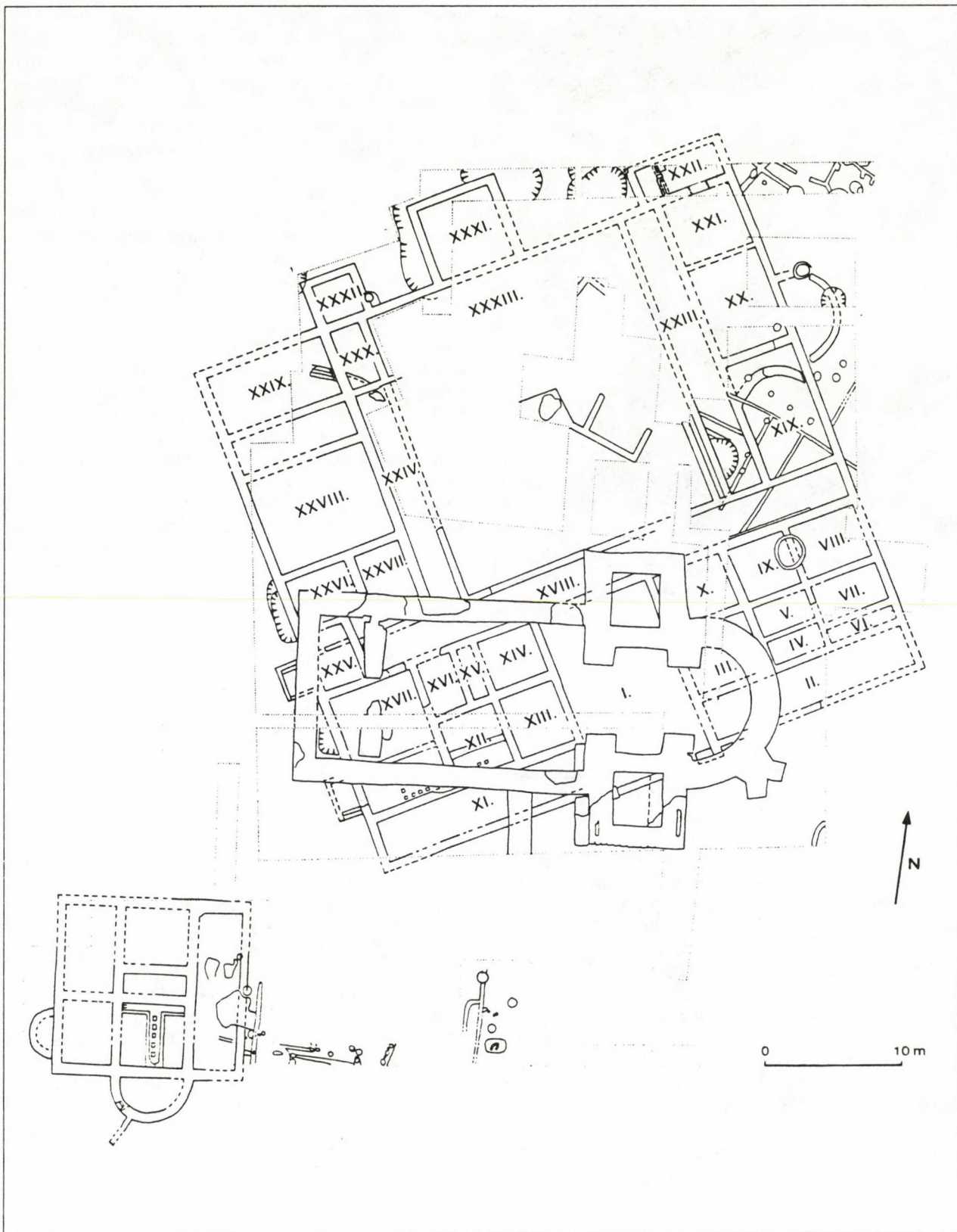
2. kép A lelőhely szintvonalas felmérése  
Fig. 2 Contour map of the closer surroundings of the site

Azok többnyire az alapozás mélységéig ki vannak termelve, egészen ritka dolog, ha a középkori talajszintig megőrződtek.

A mozaik felület geometrikus mintái már mutatták, hogy az itt elpusztult épület falai KÉK–NyDNy, ill. erre merőleges irányúak. A továbbiakban az egyszerűség kedvéért csak a fő világtájakkal jellemezzük azokat. A kutatások valószínűsítik, hogy római villagazdaság központját találtuk meg. Ez a dolgozat a villagazdaság főépületének ismertetésére vállalkozik.

#### A homlokzat

Az épület K–Ny-i irányban 41,8 m és É–D-i irányban 45 m hosszú (3. kép). Fő homlokzata és bejárata a D-i oldalon van. Ez a homlokzat, és a mögötte lévő helyiség-beosztás is alapvetően szimmetrikus szerkezetű. A homlokzat tengelyében 6 m széles kapubejárat van, amelyet két oldalról 1,80–1,80 m széles falszakaszok határolnak. A kapu és az azt közrefogó falak 60 cm-nyire kiugranak a homlokzat síkjából. A kapubejáratához 50 cm széles küszöb is tartozott, melynek alapozási árka mintegy 12–15 cm-re mélyült le a járószintből (4. kép).



3. kép A villa főépülete  
Fig. 3 The main building of the villa



4. kép Küszöb nyoma a főépület kapujában  
Fig. 4 Trace of a doorstep in the gate of the main building

A homlokzat további részeit két oldalt szimmetrikusan elhelyezett oszlopcarnokok (porticusok) képezték. Ezek 15,40 m hosszúak és 3 m mélyek a falvastagságot nem számítva. Már az 1987-es idényben találtunk nyolcszögletű idomtégglákat az oszlopcarnok Ny-i végétől pár méternyire, akkor azonban még nem tudtuk ezeket értelmezni. 1993-ban aztán a K-i szárnyban eredeti helyéről ledőlve találtunk többet is (5. kép). Ezekből az idomtégglákból építették az oszlopokat. Sajnos az oszlopok egymástól való távolságát nem tudtuk megfigyelni, mert az azokat tartó sávalapozást tökéletesen kitermelték a középkorban.

A 6 m széles kapu mögött téres „kapualj” (fauces) (I.) van, melynek mérete 12,90 x 8,40 m szemmel láthatólag szekerek be és kijárására, esetleg ideiglenes tárolására is alkalmas volt. Mivel a további részek nem utalnak kifejezetten gazdasági szerepre, ezt a nagy kapualjat a polgári kényelem berendezésének kell tartanunk. Magában álló villa esetében a gazdasági célú helyiségek számára különálló építmények szolgáltak.

Az épület a továbbiakban két fő részre oszlik. A D-i oldalon lévő harmadrésnyi területen, a kapualjtól K-re ill. Ny-ra eső két szárnyon különböző rendeltetésű helyiségek tömbje található, ettől É-ra pedig, az

egész objektum kétharmadát kitevő területen egy központi udvar, az azt körülvevő peristylummal. Az udvart a K-i és Ny-i oldalán egy-egy helyiség sor fogja közre. Az É-i oldalon nem folyamatos a helyiségek sora, de kerítőfal zárja le az épületet. Ebből ugrik ki az udvar tengelyében egy három oldalról határolt, valószínűleg reprezentatív jelentőségű exedra.

#### Az épület D-i traktusa

A D-i traktus helyiségeinek főfalai a homlokzat szimmetriájához alkalmazkodnak: tehát a kapubejárattól K-re és Ny-ra, csak a kisebb osztófalak törik meg a szabályosságot, alkalmazkodván a funkcióhoz.

A kapualjtól K-re eső épületrészből a IX. számú helyiség fekete-fehér geometrikus mozaikpadlóval volt borítva egy kb. négyzetméternyi, háromszög alakú felületen (6. kép). Sajnos ezen kívül csak a K-i sarokban volt egy két tenyérnyi darab a falkiszedésbe lehullva. A mozaikot egy meszesebb, majd egy téglaporos alapozási rétegbe rakták, amely alatt horizontálisan rakott homokkő alap volt. Három részletben felszedtük. Feltehető, hogy a tulajdonos, ill. közvetlen környezete használta. Mérete 4,00x4,20 m, és elhelyezkedése az épületen belül nem reprezentatív felhasználásra utal. Inkább munkahely, dolgozószoba (tablinum) szerepű lehetett. (Ez a helyiségfajta hagyományosan az atrium és a peristylum között helyezkedik el a bejárattal szemben, mint Pompejiben pl. a Casa di Sallustio (MAU 1908, VI, 2, 4), Casa di Pansa (MAU 1908, VI, 6, 1), Casa del Fauno (MAU 1908, VI, 12, 2–5). Az alsórajki villa esetében inkább a felhasználás lehetséges módja miatt neveztük el így a IX. helyiséget.) A többi helyiség használatára vonatkozólag ennyi adatunk sincs. Valószínű azonban, hogy házi raktárak, kamrák, hálószobák lehettek még a mozaikos szoba körül.

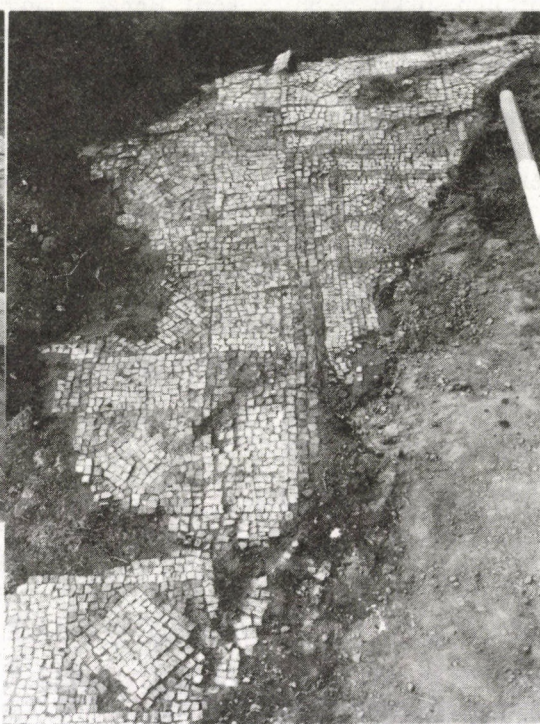
A XVIII. számmal jelzett folyosó két szárnya (alae) hagyományosan oldalbejáratokhoz vezet (MAU 1908, 265; BÍRO 1974, 41). Esetünkben a Ny-i szárnyon ez lehetetlen, de a K-i szárny végén nagyon valószínű, hogy volt egy oldalbejárát.

A kapualjtól Ny-ra két olyan helyiség is van, a XII. és a XVII. D-i része, amelyben hypocaustum-oszlopokat találtunk. Ez tehát valószínűleg egy fürdőtraktus az épületen belül. A hypocaustum-oszlopok 18x18x8 cm-es téglákból épültek. Teljes magasságukat nem ismerjük, a legtöbb *in situ* egymáson talált téglá 4 db volt (7. kép). A két említett helyiségen belül két K–Ny irányú fal van, amely a többiekénél vékonyabb, csak 35–40 cm. Hypocaustumos helyiségben az ilyen falak padló alatti, fűtést osztó falak is lehetnek (mint pl. Baláca II. épület 8. helyiségében (PALÁGYI 1991, 96)). Amennyiben földmő falak lennének, akkor is jól érzékelhetően egy több helyiségű fürdő beosztását alkotják.

Az épület Ny-i főfalán kívül két téglából épült praefurnium is van. Az egyik a XVII. helyiséghez csatlakozik, és csak D-i oldalát ismerjük, tőle észra-



5



6



8



7

5. kép Nyolcszögletű idomtégglák a homlokzat oszlopcsarnokából  
 Fig. 5 Octogonal bricks from the *portico* of the *facade*  
 6. kép A IX. helyiség mozaikpadlójából megmaradt felület  
 Fig. 6 The mosaic pavement of room IX  
 7. kép A XVII. helyiség *hypocaustum*ából megmaradt oszlop  
 Fig. 7 Remains of a column from the *hypocaustum* of room XVII  
 8. kép A főépület Ny-i falához csatlakozó *praefurniumok*  
 Fig. 8 *Praefurnia* attached to the wall of the main building

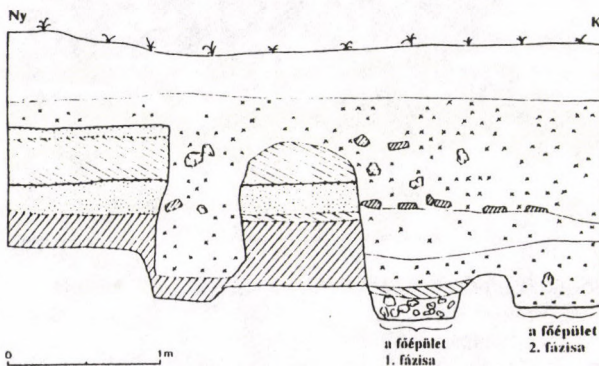
kabba azonban, a XXV. helyiséghez csatlakozó praefurnium sokkal épebb (8. kép). Ennek analógiájára egészíthetjük ki a másikat is. Ebben a praefurniumban vastag réteg hamut találtunk. a mellette lévő XXV. helyiségben terrazzó padló nyomai voltak. Ezek az objektumok a XVIII. számmal jelölt folyosó Ny-i szárnyának folytatásában vannak. Így ezen a helyen nem feltételezhetjük az oldalkijáratot. A topográfiai helyzet, a villa tóparti elhelyezkedése is érthetővé teszi, hogy a vízpart felől nincs bejárat.

A fürdőtraktus beosztásáról csak nagyon vázlatos ismereteink vannak. A két praefurnium mindenesetre arra utal, hogy két melegvízes helyisége is volt a főépület fürdőjének, a praefurniummal közvetlen kapcsolatban álló helyiségeket ilyeneknek kell tartanunk.

Ezek közül a XVII. viszonylag nagy területű (9x6,40 m), de a már említett vékony fal két részre osztja. Az osztó faltól D-re eső 3,10x6,40 m-es területen bizonyítható a padlófűtés. Tőle É-ra már a középkori templom területe alatt vagyunk, és itt a római kori szintek sokkal inkább lepusztultak, mint kívül. Nem bizonyos, hogy itt is voltak hypocaustum-oszlopok. Ha voltak is, a helyiség É-i része hűvösebbnek minősül a D-inél, hiszen a praefurnium e kisebb, lehatárolt területtel van közvetlen összeköttetésben.

A XVII. terem hypocaustumos részétől K-re még egy olyan helyiség van (XII.), amelyben bizonyíthatóan volt padlófűtés, és ez a szoba is két osztatú. A 4,60x4,20 m-es teljes méretből 1,80x4,20 volt fűtött. Az osztófal, itt is 40 cm széles, hasonlóan az előbbihez.

Felmerül a kérdés, hogy honnan fűthették a XII. helyiség hypocaustumát. Van egy vele határos igen szűk helyiség itt, a XV., de nem valószínű, hogy praefurnium lenne. A hasonló méretű fürdőtraktusokhoz viszonyítva túlzás lenne, ha harmadik praefurniumot feltételeznénk az épületben. Kivitelezésének a módja is elütne a másik kettőtől: míg azok az épület főfalán kívül vannak, ez tűzveszélyesen ékelődne be a többi helyiségek közé, és nincs is közvetlen kapcsolata a XII. helyiség hypocaustumos részével. Valószínűbb,



9. kép A peristylum K-i oldalán futó párhuzamos falnyomok sztratigráfiai helyzete

Fig. 9 Stratigraphy of the walls running along the E side of the peristylum

hogy a XVII. helyiségből egy – a padló alatti – nyíláson jött idáig a meleg levegő, és fűtötte ezt a helyiséget is. Ide már nem juthatott akkora hőmennyiség, mint a XVII. helyiségbe, de ez a fokozatos hűlés hozzá tartozik a római fürdők technológiájához.

Közvetlen fűtést kapott viszont a 2,80x4,20 m-es XXV-ös helyiség, melyben ismét találkozhatunk egy keskeny osztó fallal, amely a téglalap alakú helyiségből egy közel négyzet alakú részt választ le (2,60x2,80 m), és ezúttal e nagyobb rész van közvetlen összeköttetésben a hozzá tartozó praefurniummal. Fontos körülmény, hogy ez a praefurnium minden valószínűség szerint csak ennek az egyetlen helyiségnek a fűtésére szól. A tőle É-ra lévő helyiségekben nem találtuk padlófűtés nyomait, K-re pedig az ala Ny-i vége található. Mindez arra utal, hogy a XXV. helyiséget fűtő praefurnium hőmennyisége nagyon kis helyen koncentrálódik (7,3 m<sup>2</sup>), míg a tőle délebbre fekvő másik praefurnium hőmennyisége megoszlik a XVII. és a XII. helyiség hypocaustumában (26,9 m<sup>2</sup>).

Általánosan jellemzőnek értékelhetjük azt a jelenséget, hogy a fűtött helyiségek – valószínűleg a padlók alatt – meg vannak osztva, aminek célja nyilván az, hogy a fűtés a helyiségek bizonyos területeire – talán a medence, vagy kád – helyére összpontosuljon. Figyelemre méltó, hogy míg a XVII. és a XII. helyiségekben a fűtött rész a fűtetlen területnek csak töredéke, a XXV. helyiség csak alig valamivel nagyobb a fűtött területnél.

Mindezt a következőképpen értékeljük. A fürdőtraktus XXV. helyisége sudatorium – szauna – volt, amely a többi helyiségektől viszonylag elszigetelten működött, saját praefurniumról. A másik fűtő-berendezéssel határos XVII. helyiség: caldarium, nem olyan meleg, mint az előbbi, hiszen tágasabb teret fűt a praefurnium, sőt energiájának egy részét átvezetik a következő (XII.) helyiségbe. Ez a tepidarium, a langyosabb fürdőzés helye.

Vele K-ről határos a XIII. helyiség: a frigidarium. Ez utóbbi magától értetődően nincs fűtve. Mivel csak a kiszedett falai vannak meg, padlója nincs (teljes terjedelmével a középkori templom alá esik), csak azzal indokolhatom ezt a feltételezést, hogy mérete pontosan megegyezik a XII. helyiségével, helyzete a fürdőtraktus szerkezetében ezt a felhasználási módot teszi logikussá. A többi közelben lévő helyiség (XIV., XV., XVI.) alkalmatlan erre: kicsik, vagy a bizonyosan fürdőnek meghatározható helyiségektől elszigeteltek.

A villák fürdőtraktusaihoz tartozna még egy vetkőző-öltöző helyiség (apodyterium), amely a mi esetünkben jül megfér a XVI. helyiségben, hiszen nem közfürdőről van szó (PASQUINUCCI 1987, 28). A villa háznépe nem igényel ennél nagyobb helyiséget erre a célra. Gyakran vannak ciszternák is a fürdők közelében, de ennek itt nincs sem nyoma, sem értelme. A víz ugyanis pár lépésre van a falaktól. A harmadik, fürdőkhöz kapcsolódó létesítmény a konyha (culina) (PASQUINUCCI 1987, 94; 69. ábra). Ennek az egységnek a víz- ill. melegvíz-igénye magyarázza

meg a fürdőkhöz közeli elhelyezését. E célra akár a XIV., akár a XXVI. helyiség alkalmas lehetett.

Többször érintettük már a XVIII. számmal jelzett K–Ny irányú folyosót. A 36,80 m hosszú, és 2,50 m széles helyiségnek valószínűleg csak két vége volt folyosószerűen zárt (alae). A belső udvart határoló 25,20 m hosszú szakasza oszlopos peristylum lehetett. Sajnos oszlopokat, sőt oszlopindításokat sem találtunk, így nem tudjuk, hogy milyen távközökkel álltak ezek a belső udvar körül. Az bizonyos, hogy nem egyedi, hanem sáv-alapozáson álltak, ugyanis ennek rövid szakasza az udvar DNy-i sarkában, ill. kiszédesének árka végig követhető. A DK-i sarokban, ahol kiszédesék, az is megfigyelhető, hogy ez a sávalap sokkal sekélyebb volt, mint a felmenő falak alapozásai. A folyosó fedett K-i végén annak padlózatát is megfigyelhettük. Ez laza kőalapozáson sárga kőporos járószint, amely az épületen kívül is megtalálható, közvetlenül a K-i fal mellett, az itt feltételezett oldalbejárat környékén.

A XVIII. folyosó szerkezetileg lezárja az épület D-i, a homlokzat és a kapualj által meghatározott szimmetrikus tömbjét, és átmenetet képez a peristylum és az annak K-i és Ny-i oldalán lévő reprezentatív helyiségsorok felé.

#### A K-i épületszárny

Az elemzés e pontján kell megjegyeznünk, hogy az épület kialakulásának két fázisa (1. és 2.) van. A két fázis nem jelent külön padlószinteket, és eltérő falakat is csak kevés esetben. Mindez arra utal, hogy az épület képe csak kevésbé, funkciója egyáltalán nem változott az átépítés során. Ezért is minősítjük azonos periódushoz tartozó fázisoknak az eltéréseket. Az eddig tárgyalt épületrészben nem érzékeljük ezeket, a most tárgyalandó központi udvar, illetőleg az annak K-i és Ny-i szárnyán lévő helyiségsor kialakulását azonban nem érthetjük meg e fázisok elemzése nélkül.

A K-i szárnynak az 1. fázisra jellemző belső beosztását, eredeti falait két ponton figyelhetjük meg: a peristylum K-i oldalán, ill. a XIX. és a XX. helyiséget határoló falnál.

A peristylum K-i oldalát két párhuzamos falkiszédes jelzi, melyek nem egykorúak. A sztratigráfiai helyzet egyértelműen mutatja, hogy a nyugatabbra húzódó, mintegy 40–45 cm-es fal korábbi és mélyebb is, a másik, 50–55 cm-es falnál (9. kép). Az egymástól 30 cm-re lévő falaknak együtt különben sem volna értelme. A korábbi (Ny-i) fal távolsága az egész épületszárny K-i falától 9 m, megfelel a később még elemzendő Ny-i épületszárny szélességének. Fentebb már írtunk arról a megfigyelésről, hogy a peristylum sávalapozása sekélyebb a falalapozásoknál, sőt arról is, hogy ez a jelenség az udvar DK-i sarkánál figyelhető meg. Ugyanez a pont alkalmas arra is, hogy bizonyítsa: a vizsgált párhuzamos falak közül a korábbi, nyugatabbra fekvő fal nem épülhetett az oszlopok sávalapozásának, mert

mélysége a felmenő falak alapozási mélységének felel meg.

A XIX. és XX. helyiség határán két fal van. A délebbi: egy – a XIX. helyiséghez tartozó – apszis fala. Ettől északra 90 cm-re K–Ny-i irányú fal alapozása került elő. E két fal is nehezen értelmezhető együtt, de sztratigráfiai helyzetük az apszist későbbinek mutatja. A korábbi, K–Ny-i fal fölött bolygatatlan, sárga, erősen homokos agyagréteg van, ami elválasztja az itt található legfelső római kori (az apszisos helyiség padlójának megfelelő) szintet ettől a falalapozástól. Az 1. fázisban tehát a K-i szárny első helyisége egy csaknem négyzet alakú, 8,80x9,00 m-es terem lehetett.

A K-i szárny további beosztásáról nincs egyértelmű adatunk ebből a fázisból, mert a többi osztó fal a következő fázisban létezett. Lehet hogy mindkettőt egyformán jellemezték, lehet, hogy csak a 2.-at.

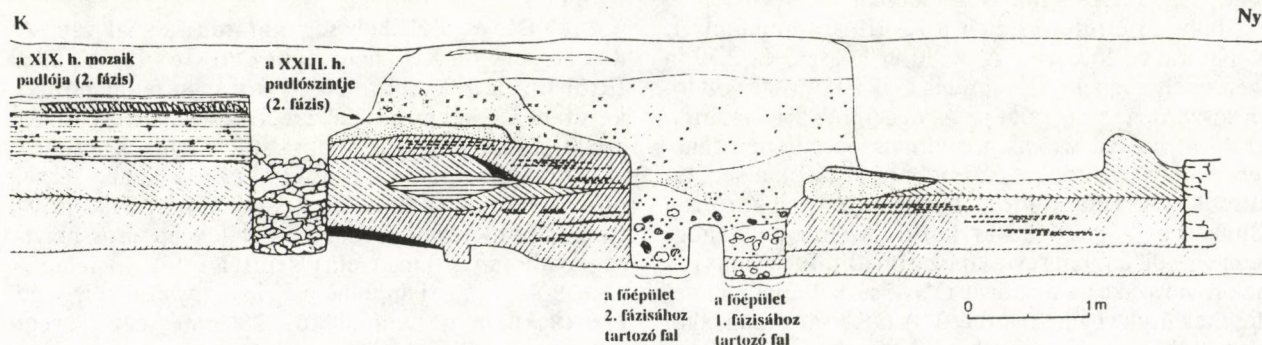
Kizárólag a 2. fázist jellemzi a peristylum K-i oldalán futó párhuzamos falak közül a keletebbi. Ennek alapozása sekélyebb a másikénál, és a XIX., apszisos helyiség Ny-i falától mért távolsága 2,30 m. Ez megfelel a peristylum D-i oldalán futó oszlopcsarnok szélességének. Így azt mondhatjuk, hogy ebben a fázisban a XXIII. helyiség ugyanolyan szerepet játszott a peristylum K-i oldalán, mint a XVIII. a D-in: oszlopcsarnok volt, amely a K-i szárny helyiségsorát a belső udvarral összekötötte.

Ennyit kellett az építési fázisokról előrebocsátanunk a topográfia megértéséhez, és most visszatérünk a helyiségek leírásához.

A XIX. helyiség – apszisos formájában – a 2. fázishoz tartozik. Fő tengelye É–D irányú, szélessége 5,10 m, hosszúsága 7,10 m. Az É-i végén lévő apszis szélessége a helyiségével egyenlő. Az apszis fala a főfalhoz hasonlóan 60 cm vastag, de alapozása valamivel sekélyebb azénál. (Talán ez is arra vonatkozó adat, hogy az apszis a 2. fázis terméke.) A mozaikpadló építésének technikája némileg különbözik a IX. helyiségben tapasztaltaktól: megtaláljuk itt is a téglaporos habarcsréteget, viszont a homokkő alapozásban a kövek helyzete nem horizontális, hanem mint egy opus spicatum falazási technika fele: oldalra döntött (10. kép). A falak 60 cm szélesek. A mozaik később még tárgyalandó mintája egyértelművé teszi, hogy ajtaja a D-i oldalán lévő folyosóról (XVIII.) nyílt, ugyanonnan tehát, ahonnan a másik mozaikpadlóval borított helyiség (IX.) is. A padlón Nagy Konstantin 313–318 közötti veretét találtuk.

A XX., XXI. helyiségekről szinte semmit sem mondhatunk. Osztófalukkal egy egyenesbe esik a Ny-i szárnyban egy olyan fala, ami csak a 2. fázisra jellemző. Ez azonban nem elég ennek a falnak a pontosabb keltezéséhez.

A XXII. helyiség zárja a K-i szárny helyiségsorát az épület ÉK-i sarkában. Ennek terrazzópadlóját, sőt egy, a DK-i sarkán lévő, ajtónyílását (1,30 m) és küszöbét is ismerjük. Padlója alatt É felé, azaz az épületből a legrövidebb úton kifelé csatorna fut, melyet



10. kép A XIX. helyiség, és a tőle Ny-ra eső terület sztratigráfiája  
Fig. 10 Stratigraphy of the room XIX, and the area to W of it

40x40 cm-es téglalapokkal fednek. Mindez arra utal, hogy a XXII., vagy valamelyik közeli helyiség vizes helyiség volt.

Nagy kérdőjele a K-i szárny alaprajzának az épület K-i falához csatlakozó apszis. Ez az objektum ugyanis mindenképpen ehhez az épülethez tartozik, ugyanakkor csatlakozási pontjaiban nincsenek K–Ny-i irányban folytatódó falak. Az 1. fázishoz nem köthetjük, mert az ahhoz tartozó fal semmilyen összefüggésbe sem hozható az apszis falával, vagy az apszis által bezárt térrel. A 2. fázishoz sem, hiszen az ahhoz tartozó apszisos helyiség ugyancsak nehezen képzelhető el ezzel egy szerkezetben. Az elemzett apszis fala valamivel vékonyabb a 2. fázishoz tartozó apszisénál, alapozásának szintje 15 cm-rel magasabban kezdődik, íve öblösebb (szélessége 5,70 m, mélysége 3,15 m: több, mint félkör). Mindez azt jelenti, hogy ezt az apszist ezidőszertint egyik fázisban sem tudom az épület többi részével együtt értelmezni. Mivel azonban egyelőre nincs olyan jelenség, amit még hozzá köthetnénk, nem érzem termékenynek újabb fázis bevezetését erre az egyetlen objektumra alapozva.

#### A Ny-i épületszárny

A Ny-i szárny elemzése előtt is szét kell választanunk az építési fázisokat. Itt a két különböző fázisra vonatkozó nyomokat a XXIX. helyiségben figyelhetjük meg.

Az 1. fázisban a XXVIII. helyiség É–D-i irányban 6,90 m-re terjedt ki, É-i fala azonban ugyanazzal a tiszta, sárga, erősen homokos réteggel van fedve, amellyel már a XIX. helyiség 1. fázisba tartozó formájánál is találkoztunk. Ez a fal választja el a XXVIII. helyiséget a XXIX.-től, amelynek É–D-i kiterjedése 7,50 m, és É-i falát szintén lefedi a tiszta, sárga homokos réteg. E falak tehát egyértelműen az 1. fázishoz tartoznak, ami azt jelenti, hogy maga a XXIX. helyiség is csak ekkor létezett.

Ebből következik, hogy azok az objektumok, amelyek a XXIX. helyiség területére (É-i és D-i fala közé) esnek, csak a 2. fázist jellemzik. Az itt futó K–Ny irányú (a XX. és XXI. helyiséget elválasztó fállal egy

egyenesbe eső) falra nyilvánvalóan azért volt szükség, hogy a megszüntetett XXIX. helyiség helyett lezárják valahogyan a XXVIII.-at, amelyik így valamelyest megnőtt. A csatorna pedig azért futhat e faltól É-ra, mert az immár nem belső tér, hanem helyiségen kívüli terület.

A Ny-i szárnyon lévő helységsor D-i helyiségei (a XXVI. és a XXVII.), legalábbis a XXVI. még a fürdőtraktushoz tartozhattak. Együttes szélességük adja ki azt a 9 m-t, ami a K-i szárnyon az 1. fázist jellemezte. Említettük már, hogy padlófűtésre utaló nyomok nem voltak itt. Kétségtelen viszont, hogy a sudatoriumnak jellemzett XXV. helyiség olyan szervesen kapcsolódik ide, hogy nehéz volna a fürdőtől független hasznosításukat elképzelni. A legvalószínűbb az, hogy itt volt a konyha (culina). Itt van ugyanis legközelebb a forróvíz ellátás. A XXVI. helyiség DK-i sarkánál lévő kiszögellés falainak pontos helyzete nem tisztázható egyértelműen, mert itt metszi e területet a középkori templom É-i oldala. Nem perdöntő, hogy minden oldalról körülvevették-e falak ezt az alig 1 m<sup>2</sup>-es kis területet, vagy csak három oldalról volt zárt. Mindenképpen alkalmas arra, hogy a konyha melegvíz szolgáltatásának része legyen (PASQUINUCCI 1987, 96; 70. ábra).

Az e helyiségektől északra fekvő XXVIII. terem a szárny teljes szélességét elfoglalja. Padlót nem tudunk ehhez a helyiséghez kötni, mert a Ny-i szárny jó fél méterrel mélyebben pusztult le, mint a K-i. Bizonyos azonban, hogy mozaikkal díszített volt, mert a helyiség K-i falának kisedéséből nagy tömegben kerültek elő fehér és fekete, hasáb alakú mozaik szemek (átlagban 10x10x20 mm-esek), olykor több is egymáshoz tapadva. A felhasznált két szín mintára, a viszonylag durva méret fürdőhelyiségre utal. (A San Potito-i császár kori villa ásatásán tapasztaltuk, hogy kilenc mozaikpadlós helyiség közül csak a fürdőt burkoló mozaik volt ilyen méretű hasáb alakú kövekből kirakva. A többi helyiség kövei még akkor is kocka alakúak voltak, ha egyébként a padló díszítetlen.) A mozaik kövecskék másodlagos elhelyezkedése nem sok támpontot ad, az azonban a kockák méretéből és formájá-

ból bizonyosra vehető, hogy nem tartozhattak sem a IX., sem a XIX. helyiség mozaikpadlójához, feltétlenül volt tehát harmadik mozaikpadlós helyisége is az épületnek.

A bizonyosan fürdőnek meghatározható helyiségek környékén azonban egyetlen mozaik szemet sem találtunk, és a XXV. helyiségben, amely kétségtelenül a fürdő része volt, egy kis felületen terrazzo-burkolat került elő. Így nem kötném a mozaikokat az épület fürdőjéhez. Ennél gazdagabb kivitelezésű villákban, ahol a fürdő mozaikpadlós, sem feltétlenül mintás annak felülete, holott a mi kockáink kétségkívül mintás padlóról valók. Ezért úgy gondolom, hogy a mozaik a XXVIII. helyiség padlóját díszítette, amelynek kiszedett K-i falából, és csak innen többszáz db került elő. A helyiség maga valószínűleg étkezés céljait szolgáló terem volt (triclinium), az épület egyik legnagyobb helyisége. Valószínűleg a mozaik-kockáknak, az átlagosnál nagyobb méretét a burkolandó felület indokolta.

A XXVIII. helyiség a 2. fázisban 2,60 m-rel meghosszabbodott É felé. Ezt megelőzően itt még egy terem volt, a XXIX., melynek É–D-i kiterjedése 7,50 m. É-i zárófala egybeesett a K-i szárnyon a XXI. és a XXII. helyiség közötti fallal, és magának az egész épületnek az É-i zárófalával is. Felhasználásáról semmilyen adatunk nincsen.

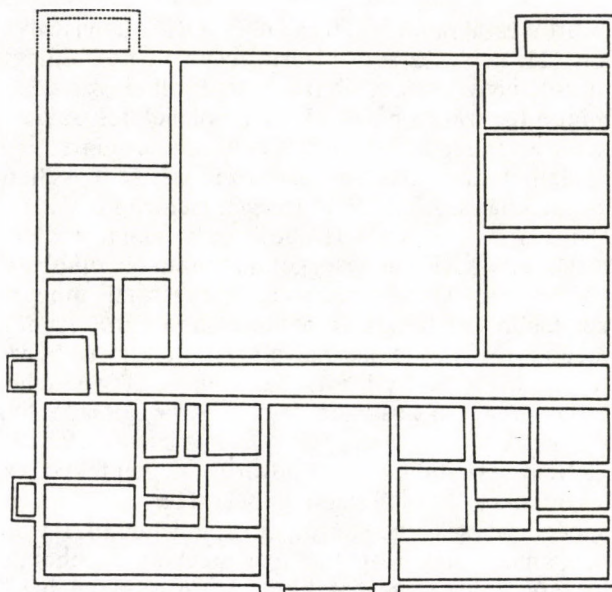
Miután megszűnik, itt fut keresztül hozzávetőlegesen ÉNy–DK-i irányban egy kőből épült csatorna. A korábbi XXIX. helyiséghez tartozó területen felmenő fala is volt. Átlósan szeli át a Ny-i szárny K-i falát, és a belső udvar közepe felé mutat.

Az udvar közepén feltehetőleg valamilyen vízgyűjtő medence lehetett. Erre utal az itt talált, több mint 3 m szélességű kőalapozás. Erről az objektumról egyelőre nem tudunk többet mondani, mert csak részlegesen ismerjük, és feltárt részének megásása közben még egyáltalán nem tudtuk értelmezni. Szerepe csak azóta kezd tisztázódni, hogy kiderült róla: az udvar közepén foglal helyet, valamint az, hogy csatorna jön felőle.

A tény, hogy a csatorna legmagasabban megmaradt szakasza a XXIX. helyiség területére esik, arra utal, hogy ez a rész ekkor már az épületen kívül esett. Úgy is mondhatnánk, hogy a legrövidebb úton, a XXVIII. helyiségnek a 2. fázisra jellemző ÉK-i sarkát a leggazdagosabban elkerülve fut a vízpart felé.

A Ny-i szárny helységi sorának itt vége szakad, pontosabban van még egy szoba (a XXXII.), amely hasonlóan a K-i szárnyat lezáró XXII. helyiséghez, az épület zárófalán kívül esik, de attól eltérően nem a helységi sor folytatásaként, hanem kissé keletre csúsztatva. Ny-i fala egy egyenesbe esik a helységi sor K-i falával, többi falainak elhelyezkedése viszont semmilyen más objektummal nem hozható összefüggésbe az épületen belül.

Mielőtt összegeznénk eddigi ismereteinket az építési fázisokról, ill. a Ny-i szárnyat alkotó helységi sorról, vegyük tekintetbe, hogy az épület legmélyebb pontja az ÉNy-i sarok. Nem tudhatjuk, hogy a víz pon-

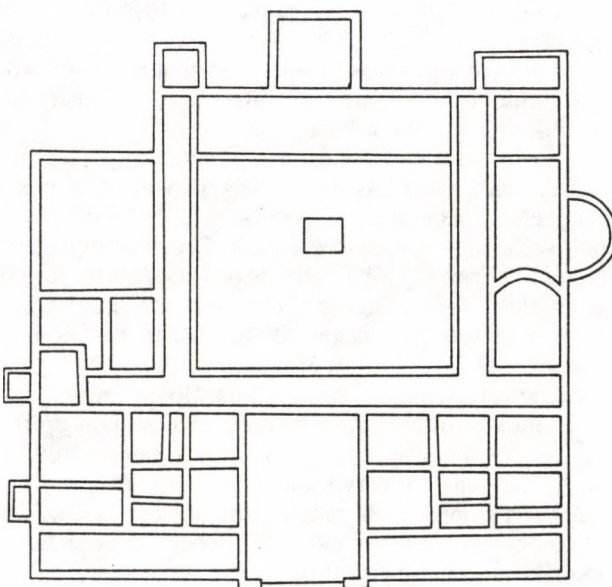


1. FÁZIS

11. kép A főépület 1. fázisának rekonstruált alaprajza  
Fig. 11 The reconstructed plane of phase 1 of the main building

tosan milyen magasan állt a villa építésekor, illetve későbbi története folyamán. Az azonban bizonyos, hogy a vízhez legközelebb mindig ez a pontja volt az épületnek.

Rekonstrukciónk tehát a következő: Az épület életének korábbi szakaszában (1. fázis) a Ny-i szárny a XXVI. és a XXVII., egymás melletti kisebb helyiségekből, a tőlük északra lévő 6,90 m széles XXVIII., és



2. FÁZIS

12. kép A főépület 2. fázisának rekonstruált alaprajza  
Fig. 12 The reconstructed plane of phase 2 of the main building

az attól északra lévő 7,50 m széles XXIX. helyiségből állt (11. kép). Az sem kizárt, hogy volt itt még egy utolsó helyiség is (a XXXII.), hasonló elhelyezkedésű, mint a K-i szárnyon a XXII. A későbbiek folyamán – talán a víz szintjének tartós emelkedése miatt – az épületnek ezt a parthoz oly közeli sarkát le kellett vágni: 2. fázis. A XXIX. helyiséget megszüntették, ill. D-i részével a XXVIII. helyiséget meghosszabbították. A XXII. helyiséggel párhuzamos elhelyezkedésű sarokszobát pedig az É-i zárófal mentén keletebbre csúsztatták, minél távolabb a víztől. Annak eredeti, K-i falát felhasználva alakítottak ki új helyiséget, amely K–Ny-i irányban valamivel rövidebb, É–D-i irányban hosszabb mint a párja: 2,90x2,90 m (12. kép).

Nem beszéltünk még az udvar É-i részén fekvő objektumokról. Itt sajnos sok újabkori bolygatás rontja a megfigyelések lehetőségét, de olyan felületek is vannak, amelyeknek vizsgálata még eredményes lehetne, ha mód volna a megásásukra. Annyi azonban bizonyosnak látszik, hogy az udvar tengelyében az É-i oldalon egy exedra, téglalap alakú, 6,60x5,50 m területű kiszögellés van, három oldalról határolt, D felől szabad reprezentatív tér, amely az épület záró falát szakítja meg. (Bár ennek a helyiségnek az alakja és elhelyezkedése nagyon hasonló a fentebb már idézett pompeji-i Casa di Sallustio (VI, 2, 4) tablinumához, mégsem ekként határoztuk meg, hanem az eisenstadti villa hasonló helyzetű helyisége alapján inkább reprezentatív, esetleg kultikus szerepet tulajdonítottunk neki.) Ez előtt pedig a peristylumot északról záró oszlopcsarnokot gyaníthatjuk (XXXIV.). Ennek szélessége itt nagyobb, mint a másik három oldal: 4,40 m.

A két épületszárny elemzése után további megfigyeléseket tehetünk azokra a részekre vonatkozólag is, ahol nem volt kézzel fogható nyoma a fázisok közötti különbségnek, ill. az épület egészére érvényes következtetéseket vonhatunk le.

Az eredeti épület szimmetriája valószínűleg a homlokzati traktushoz hasonlóan szigorú volt. A K-i és a Ny-i szárnyon egyaránt volt egy-egy helyiség, melynek szélessége 9 m, hosszúsága az É-i zárófalig 21 m. Ezzel a 9 m-es (30 láb) szélességgel találkozunk már az épület D-i harmadának leírásakor is. Ennyi a D-i traktus szélessége a homlokzatot díszítő tornác nélkül. Az 1. fázist a főfalak, és helyiségcsoportok szigorú szimmetriája jellemzi. A kapubejárótól jobbra és balra azonos távolságban, és azonos szélességben épül a K-i és a Ny-i szárny, amely közrefogja a belső udvart. A 2. fázisban a peristylum két oldalán lévő épületszárnyak szimmetriája megbomlik, mivel a K-i szárny szűkebb lesz. A szárnyak belső beosztása sem szimmetrikus a két szemközti oldalon.

Hogy milyen oszlopcsarnok volt az 1. fázisban a peristylum körül, az nem egyértelmű, ugyanis a D-i és Ny-i szárnyon ez egybeesne a 2. fázisban is megfigyelhető sávalappal, a K-i szárnyon viszont csak mintegy 2–2,5 m-es szakaszon regisztrálhattuk volna egy erő-

sen bolygatott részén a feltárásnak. Kétségtelen, hogy nem figyeltünk föl rá. Elképzelhető, hogy olyan oszlopcsarnok jellemezte az 1. fázist, amelynek oszlopai nem sávalapon voltak, hanem egyedi oszlopalapozások tartoztak hozzá. Ezek nyomait – ha a két fázishoz tartozó porticusok azonos szélességűek voltak – a Ny-i és a D-i oldalon meglévő sávalap elpusztíthatta. Az sem kizárt, hogy a 2. fázis sávalapozása nem csupán oszlopokat tartott, hanem méternyi magas felmenő falat, amelyet vagy kisebb oszlopok, vagy ablaknyílások tagoltak, azaz porticus fenestrata maradványa (BÍRÓ 1974, 41). Ez a hipotézis feloldaná a problémát, hogy miért nem találtuk meg a K-i oldalon az 1. fázishoz tartozó oszlopsort, illetve megmagyarázná, hogy miért különbözik egymástól a két fázis peristylumának építési technikája.

Az eredmény mindenesetre az, hogy az 1. fázis peristylumuma szimmetrikusan helyezkedik el az épület egészében, a 2. fázisé viszont K felé eltólva.

Nem valószínű, hogy az exedra az 1. fázisban készült volna, mert durván kívül esik az épület tengelyén, pontosan illik viszont a 2. fázisba tartozó peristylum szimmetriájához. Hasonló a helyzet a peristylum közepén álló medencével, vagy kúttal. (Azt, hogy itt víz volt, a csatorna bizonyítja, a részlegesen feltárt kőalapozás azonban, ha feltételezzük róla, hogy a peristylum közepén állt, nem lehet nagyobb 3x3 m-nél. Lehet, hogy valamilyen kútszobor alapozása volt. Ilyeneket Pompeji-ből is ismerünk, de hasonlóan kicsi az eisenstadti villa peristylumának kőbázisa is.)

A 2. fázis építkezéseit egyéb okok mellett valószínűleg a vízállás változása (a talajvízszint ezzel együtt járó megemelkedése) tette indokolttá. A fő feladat az volt, hogy az épület ÉNy-i sarkát levágva, a víztől hátrább vonják a falakat. A történeti vízrajz alakulásának tanulmányozása külön cikket érdemelne. Ehhez a módszerhez a római kori kutatások ritkábban fordulnak, mint pl. az őskori település történet szakemberei (GILLINGS 1995, 67–84). Az a partvonalrekonstrukció, amelyet a szintvonalak alapján fentebb megkíséreltünk, csak meglehetősen durva megközelítés.

Az épület vízzel szembeni megóvásának szükség-szerűsége megbontotta a szimmetriát. Ekkor kellett átalakítani az oszlopcsarnokos peristylumot, és talán csak ekkor épült a vele szoros szerkezeti egységben lévő exedra, amely szintén keletebbre van az eredeti szimmetria tengelytől. E kényszermegoldásokat azonban úgy alkalmazták, hogy az épületen belül ne zavarják meg az eredeti harmóniát. A peristylum K-i és Ny-i oldalán azonos szélességű az oszlopcsarnok, és az exedra a peristylum tengelyében van. A belső udvarban álló szemlélő számára tehát a peristylum, és az azt körülvevő terek ugyanolyan szimmetrikusak voltak, mint a homlokzat.

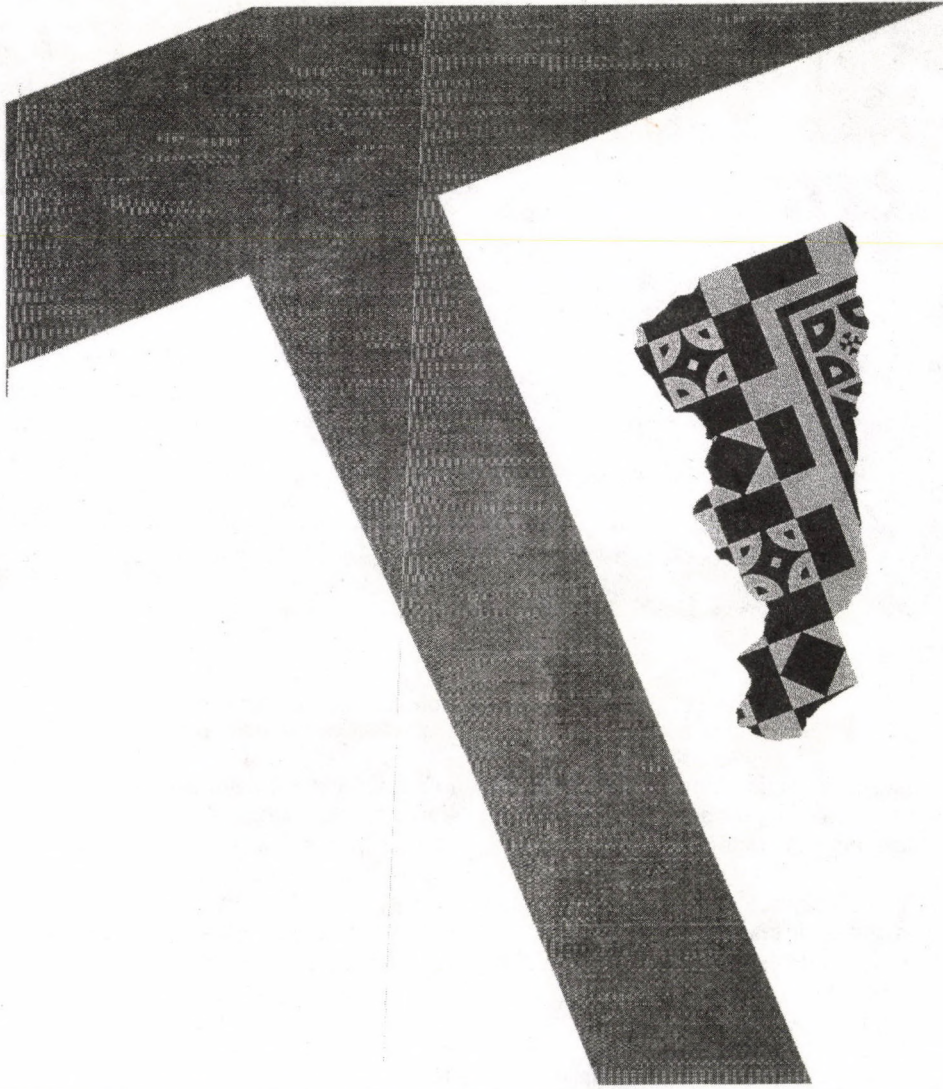
E ponton kell utalnom arra a párhuzamra, melyre a san-potito-i császár kori villával összevetésben egyszer már említést tettünk (GABLER–REDŐ 1995,

292–293). Az idézett itáliai villa belső udvarát határoló két épületszárny ugyanis épp oly módon aszimmetrikus, mint az alsórajki (hasonlóképpen egy másik itáliai villa: CARANDINI–SETTIS 1979, pan. 21), jóllehet ezekben nem mutatható ki egy átépítés, ami az eredeti szimmetriát igazolná, ill. a későbbi fázis aszimmetriáját indokolná. Ez a jelenség felveti azt a kérdést, hogy mi az oka az aszimmetriának, ill. hogy az alsórajki átépítés nem követ-e a már említettek kívüli szempontokat. A san-potito-i villával kapcsolatban említhető egyéb párhuzamos jelenségek: a fürdőtraktus DNy-i elhelyezése, a reprezentatív mozaikpadlós terem helye a központi udvar DK-i sarkában, a kultikus használatra szolgáló épületelem az udvar É-i részének tengelyében, valamint a terepadottságokhoz mért tájolás azonos elvei ezt a lehetőséget is nyitva hagyják.

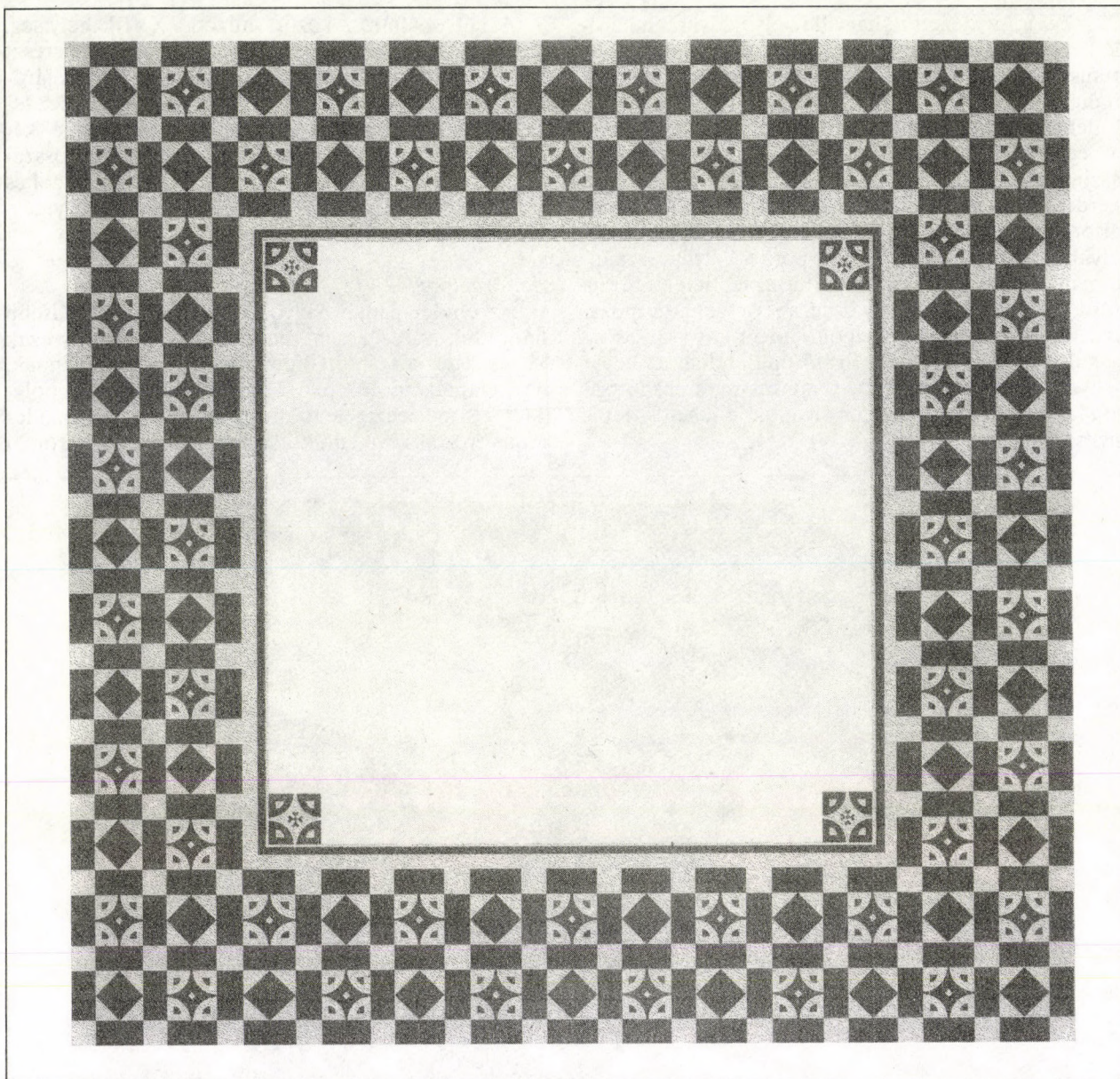
A két épületrész között húzódó XVIII. helyiség, amely részint az oszlopcsarnok D-i oldala, másrészt folyosó (alae), melyen át a fürdőkhöz, az oldalbejáróhoz, a főbejárathoz, és egyéb fontos helyiségekhez lehetett jutni, összeköti és egyben elválasztja a két eltérő tengelyű épületrészt. Mint közlekedő tér összeköti a fontos egységeket, mint az épület szinte teljes szélességén végigfutó ütköző-zóna elválasztja egymástól az aszimmetrikus épületrészeket.

#### *A mozaikpadlók*

Az épület padlói nagyobbrészt elvesztek. Kisebb hányaduk töredékesen megmaradt ugyan, de ezek közvetlenül a szántott humusz alsó határán vannak, egy jelentékeny középkori periódus által is megbolygatva. Mindez azt jelenti, hogy a hozzájuk tartozó leletek erősen keveredtek középkoriakkal. Zárt római



13. kép A IX. helyiség mozaikpadlójának geometrikus elemei  
Fig. 13 Geometric patterns of the pavement in room IX



14. kép A IX. helyiség mozaikpadlójának rekonstruálható része  
 Fig. 14 The reconstructable part of the mosaic pavement of room IX

kori rétegből előkerült anyaggal nem jellemezhetők. Teljes bizonyossággal csak maguk a töredékes padlók köthetők az objektumhoz. Az alábbiakban ezekről beszélünk.

A IX. helyiség mozaikpadlójáról nem túl sokat mondhatunk. A megmaradt kis rész arról tanúskodik, hogy feltehetően csak fekete és fehér kövekből készült (13. kép).

Volt egy min. 70, max. 90 cm széles kerete, amelyben a 10 mozaik 12 cm-en helyezkedik el. A keretet a helyiség szélétől kezdve geometrikus minta díszítette. (Nem volt tehát egy diagonális fehér színű, minta nélküli, bevezető sáv, mint másutt (GABLER-REDŐ 1994, 163, 168). E minta egész és fél szélességű

(12 és 24 cm-es) egymást váltó szalagok merőlegesen keresztezett hálózatából áll össze. Ez az ún. „Bandkreutzgeflecht” a geometrikus díszítésű mozaikpadlók szerkezetének egyik alapesete (SALIES 1974, 3). Az egyes mezők színe váltakozóan fehér és fekete. A hálózatot alkotó téglalapok és kisebb négyzetek üresek, a nagyobb négyzetek belsejét újabb minták teszik változatosabbá (14. kép).

A minta alapszöveve ismert Trierből, a „Procuratoren”-Palastból, és a császári termákból (PARLASCA 1959, Taf. 1/2, 2/6), valamint Orbe, svájci lelőhelyről (GONZENBACH 1961, Taf. 67 (Herbst)). Fordított színkombinációval Balácáról két padlóról is (KISS 1973, 25, Fig. 16; 27, Fig. 18). Egy változata, melyben

két félszélességű szalag váltakozik az egységnyivel, ismert az aquincumi Meggyfa utcai villából (KISS 1973, 21, Fig. 14), valamint Yvonand-Mordagne-ból (GONZENBACH 1961, Taf. D. 24., 25). Az egységnyi oldalú négyzetek díszítő motívumai közül a csúcsára állított fehér négyzet nagyon általános motívum, sokkal ritkább az áttört negyedkörívekből alkotott párja, hasonló van csak Balácán a 10. teremben (KISS 1973, Pl. 10), illetve Kloten-ben (GONZENBACH 1961, Taf. 30).

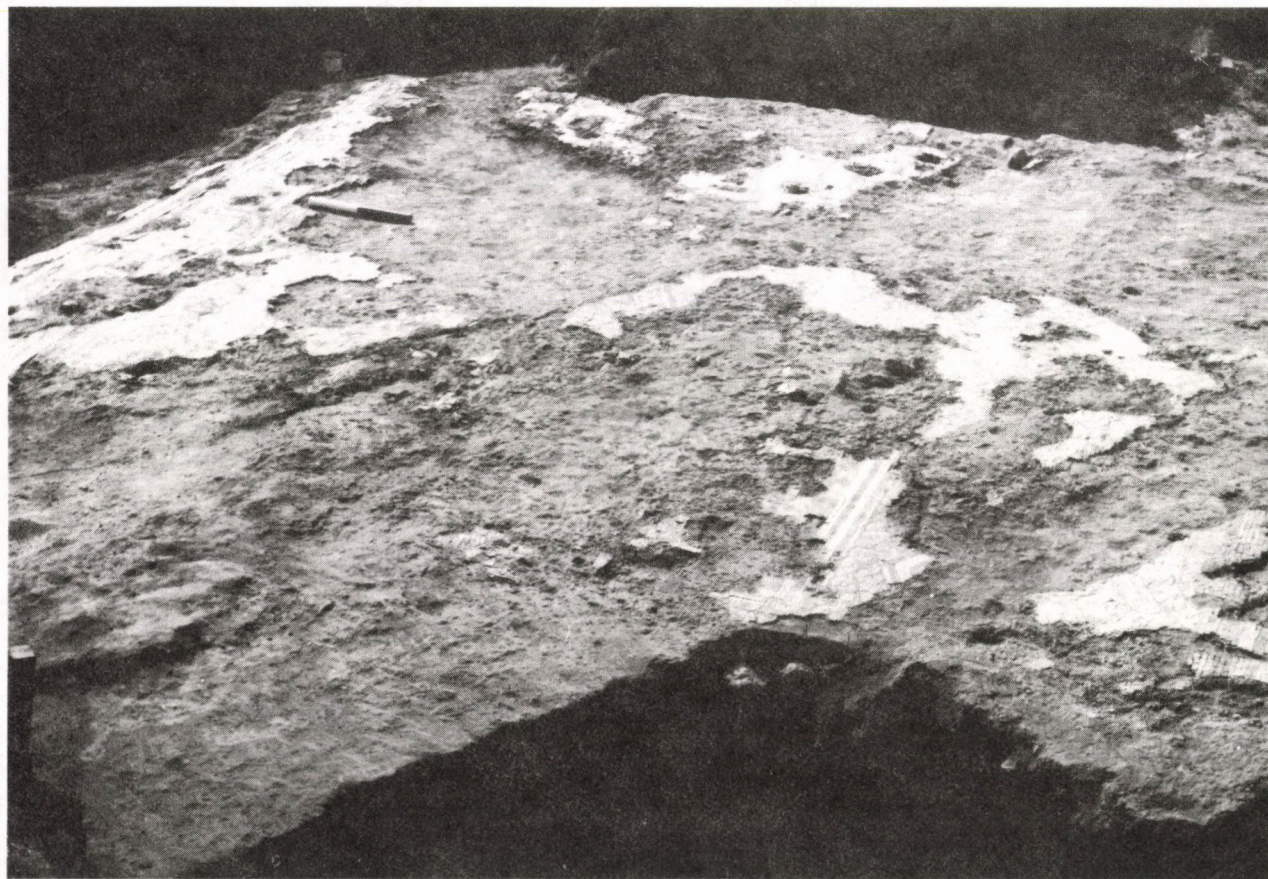
A keretmotívumon belül emblémaszerű elhelyezéssel fő képmező foglal helyet, melynek csak a sarkát ismerjük. Lényegi különbsége a kerethez képest, hogy itt 10 mozaik csak 9 cm hosszúságú, tehát sokkal finomabb eloszlású annál. A cm-en belüli mozaikméret-abszolút értelemben is igen apró, feltételeznünk kell tehát, hogy az embléma témája finomabb kidolgozást igényelt. Sajnos e témáról sok fogalmunk nincs. Amennyit láthatunk belőle, az geometrikus díszítésre utal, ami nagyon nem is tér el a kereten kívüli színvonalasabb részletektől. Az itt látható csipkeszerűen kidolgozott, áttört íves oldalú négyzet pontos analógiája található Nyonban, ahol egy tengeri thiasos svasztika-meander keret-motívumát teszi változatosabbá (GONZENBACH 1961, Taf. 68).

A felsorolt párhuzamok a II. sz. végére, a III. sz. első felére kelteznek ezt a padlót (15. kép).

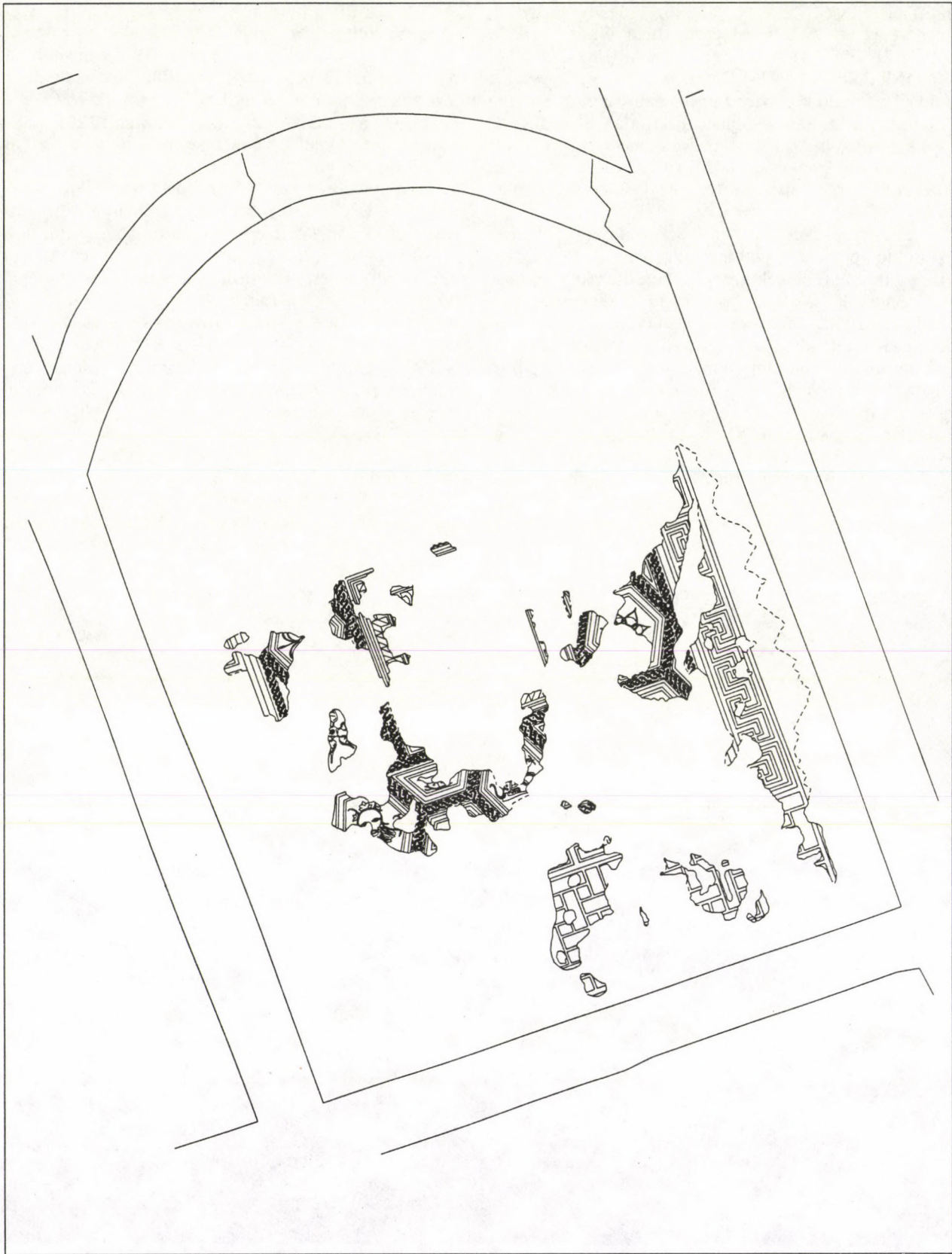
A XIX., apszisos helyiség padlójának megmaradt részleteiből (16. kép) rekonstruálhatjuk a padló díszítésének szerkezetét. A polikróm mozaik kövei gyakorlatilag azonos nagyságúak (10 cm-en 10 kő), csak a figurális részeknél vannak kisebb, a mintához alkalmazkodó darabok.

A diagonálisan rakott fal menti sávon belül elkülönül egy küszöbrész fekete-fehér, gyékényszövetre emlékeztető mintával. Ezen az oldalon volt a bejárat. A minta pontos mása egy opus signinum technikával előforduló belgicai padlónak azzal a különbséggel, hogy ott a vonalak iránya átlós (STERN 1979, Pl. XX/69). Panelekre bontott tovább díszített változatai ismertek a Meggyfa utcai villa két helyiségéből is (KISS 1973, Pl. VII/3, VIII/1), valamint Munzach és Seengen raetiai (GONZENBACH 1961, Taf. 4 és Taf. E/30, 31), Saint-Romain-en Gal narbonensisi (LANCHA 1981, Pl. CLXIX/405) padlókról.

Ezt követi a négyzetes fő mező, melyet ugyancsak fekete-fehér svasztika-meandersor díszít (SALIES 1874, 3). E díszítőelemre jellemző, hogy a két szín csaknem azonos súllyal szerepel benne. Azonos szerepű és kivitelű párhuzamai a trier-i „Prokuratoren”-



15. kép A XIX. helyiség padlójának megmaradt részletei  
Fig. 15 The mosaic pavement of room XIX



16. kép A XIX. helyiség mozaikpadlójának rajza  
Fig. 16 A drawing about the mosaic pavement of room XIX

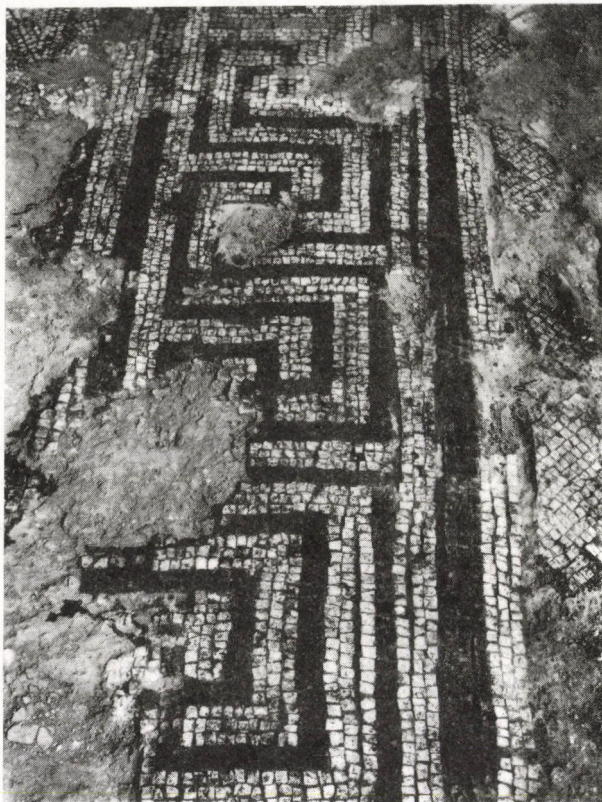
palastban (PARLASCA 1959, Taf. 15/3) és Woodchesterben (PARLASCA 1959, Taf. 50/1) is ismertek. A legkorábbi változatok természetesen itáliaiak, mint pl. a köztársaságkor végére keltezett teano-i (Caserta) padló, ahol a fekete-fehér keretező motívum ugyan csak polichróm emblémát vesz körül (GASPERETTI 1991, 138–139).

A svasztika-meanderen belül 75 cm széles motívumsor foglalja keretbe a 160x160 cm-es emblémát. Itt újabb keretmotívum van, amely a farkasfogas minta egy többszínű variációja. A valóságos képmező mérete: 108x108 cm, a padló téglalap alakú részének 4–5%-a. A képmező tartalmáról szinte semmilyen tudomásunk nincsen: annyi biztos, hogy figurális, fehér, fekete, sárga és zöld színű kövek vannak benne.

A keretként szolgáló motívumsor azonban nagyon érdekes. A központi négyzetes képmezőt kettes fonatból kialakított, a terem hosszának irányában kissé nyújtott hatszögletes idomok veszik körül: a K-i és a Ny-i oldalon négy-négy, a D-i oldalon három. A sarkokon lévők természetesen közősek. Az É-i oldalt nem ismerjük, és csak feltételezzük, hogy a vele párhuzamos oldallal megegyezik. A K-i és a Ny-i oldalon ezek az idomok érintkeznek egymással, ezért csak kis egyenlőszárú háromszögeket vágnak ki a keretsávból. A D-i és valószínűleg az É-i oldalon is, a hatszögletű idomok között nagyobb területű egymásnak fordított, egyenlőszárú trapéz alakú felületek is kialakulnak. Ezekben a hexagonális, ill. trapezoid mezőkben különböző képeket találunk: stilizált növények, virágok, egy madárka, ülő párduc, valamint egy víziisten növényekkel koszorúzott, szakállas feje. Az alkalmazott színek a fehér és fekete mellett: szürke, ill. sárga a kettes fonatban, rózsaszín, piros, narancssárga, zöld a figurákban (17, 18. és 19. kép).

A fent leírt szerkezetnek pontos mását eddig még nem találtam. Inkább csak azzal azonos szerkesztési elvekről beszélhetünk. Ez azt jelenti, hogy egy téglalap alakú, apszisos helyiségben küszöbrész rövidíti le a hosszanti oldalt, és az így kialakult felületen hangsúlyos, az emblémával versenyző figurális panelek veszik körül a központi képmezőt (20. kép). E panelek elhelyezkedését, formáját, méretét határozza meg és alakítja ki egy fonatos hálózat, amely így a harmadik hangsúlyos eleme a kompozíciónak. E szerkesztési elvek legkiérleltebb formája az ún. „Bildmosaik”, csúcsteljesítménye pl. a Monnus által készített padló Trierben (PARLASCA 1959, Taf. 42/1).

A mi mozaikunk is ebbe a sorba tartozik. Sajnos nem tudjuk, mi volt a központi képmező témája, pedig ez szervezi tartalmilag az egész felületet. Ezen kívül hangsúlyos pont a kompozíció négy sarka, melyek közül egyet ismerünk. A zöld növényekkel dekorált homlokú, szélesen hullámzó szakállú fej eredetije Okeanos-maszk. Sok helyen megtaláljuk a mozaikművészetben a tengerből csak állig felmerülő, titán-



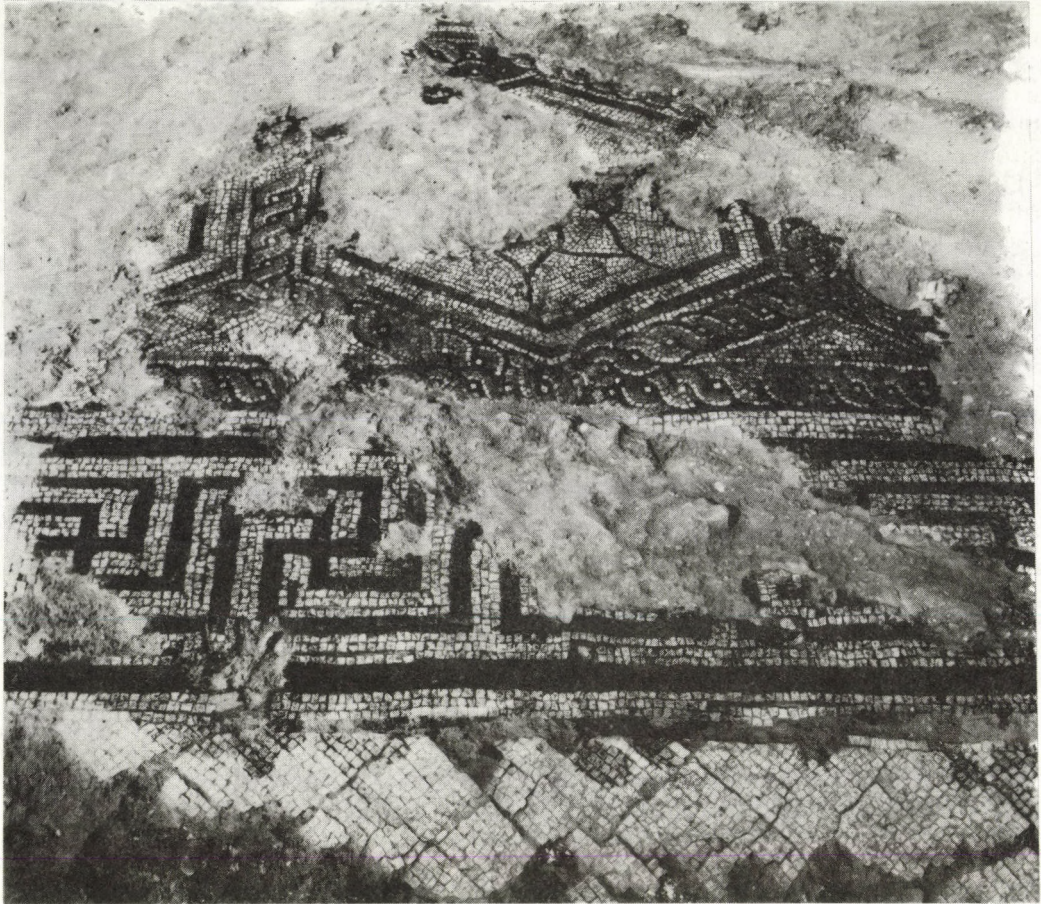
17. kép A XIX. helyiség padlójának geometrikus keretmotívuma

Fig. 17 Geometric border motive of the mosaic pavement of room XIX

fejet, melyen még rák-ollók és dús hajzat van (pl. Verulamiumban (ILID 1970, 4)). A stilizálás padlónkon megjelenő foka egy Vienne-i mozaikon figyelhető meg (LANCHA 1981, Pl. XIX/a).

Nem tudjuk, mi volt a másik három sarokban. (Az idézett Vienne-i padlón négy Okeanos is van.) Az azonban bizonyosnak látszik, hogy a többi motívum csak dekoratív elem, tartalmi összetartozás nélkül. Ez nem idegen a galliai, vagy germániai Bildmosaikok átlagától. A bejárat felőli oldalon valószínűleg csak állatok voltak. A madárkának és az ülő párducnak is vannak párhuzamai narbonnei padlón (Saint-Romainen-Gal (LANCHA 1981, Pl. CXXV/a, b), Sainte-Colombe (LANCHA 1981, Pl. LXXXV/e, LXXXVI/c, LXXXVIII/e, f)). Az egymással párhuzamos stilizált virág alakú motívumok megfelelői ugyanitt (LANCHA 1981, Pl. LXXXIV/b, LXXXV/f), valamint Trierben (PARLASCA 1959, Taf. 50/2), a belgicai Amiens-ben (STERN 1979, Pl. XXXII/86B) és Verulamiumban (ILID 1970, 17) is megtalálhatók. A stilizált faág-motívum pedig legközelebb a balácai villa 31. szobájából ismerős, ahol hasonló helyzetű paneleket díszít (KISS 1973, 27. Fig. 18).

Az idézett analógiák ezt a padlót is a Severusok korára, vagy annál kissé későbbre teszik. Azaz a két alsórajki mozaik egykorú. A köztük kétségkívül fennálló



18. kép Stilizált virágmotívum a XIX. helyiség padlójáról  
 Fig. 18 Motive of a stylized flower from the mosaic pavement of room XIX

különbségeket talán a helyiségek közötti használati differencia indokolta. A mozaikoknak egyes elemei (mint amilyen a svasztika-meander motívum, vagy a kettős fonat, megtalálhatók Itália szerte, és innen kiindulva a provinciákban is. Természetesen vannak kapcsolódó pontok Balácához és az aquincumi villához is. Az analógiák között inkább azokat az elemeket kerestem, amelyek a fentieknél kevésbé általánosak. Különösen a polichróm mozaikra áll ez. A mester importját feltételezem, inkább egy Ny-i provinciából, esetleg É-Itáliából.

#### Sztratigráfia

A lelőhely különböző pontjain megfigyelhető metszetek az alábbi általános képet mutatják.

A sárga altalaj szürkére szennyeződött felületén a római kori faépület járósíntjei vannak. E periódus pusztulási rétege zöldes szürke agyag, amelyet az időleges magasabb vízállás tömörített meglehetősen homogén, iszapszerű réteggé. Égésnyom szinte sehol nincs benne, kivételt csak egy tűzhely foltja jelent. Nyilvánvaló, hogy ezt a pusztulást nem tűzvész, nem is hirtelen áradás okozta. (Ilyesmire a vízrajzi körülmények nem is igen adnak módot.) Inkább egy ned-

vesebb időjárási periódus hosszabb távú magas vízállása szüntethette meg a villa fából épült elődjét.

Ezt követi egy következő építési fázis, immár kőből, amely alatt elegyengetik, illetve feltöltik a talajt a helyszínen található sárga agyagos homokkal. Ez a réteg természetesen teljesen üres, lelet nincs benne, helyenként azonban csaknem fél m vastag. Anyaga a szűztalajéval azonosnak tűnik. Valószínű, hogy felhordására éppen azért került sor, mert kívánatos volt a terület járósíntjét valamivel magasabban kialakítani a víz közelségére való tekintettel, mint az előző periódusban.

A főépület periódusának két fázisát csak néhány helyen lehet sztratigráfiaillal megkülönböztetni, hiszen az épületet java részében folyamatosan használták a padlókat ill. járósínteket. Ahol ez mégis lehetséges, ott ugyanaz a sárga feltöltési réteg választja el a szinteket, mint amelyről fentebb már tettem említést. Ez a periódus nevezhető a lelőhely római kori virágkorának. Pusztulására nem utalnak égés- vagy árvíz-nyomok. A rákövetkező római kőépítési periódus terrazzópadlója alatt mésszel, téglával, homokkő töredékekkel elegy szürkésbarna laza talaj van, klasszikus kőépítkezéssel összefüggésbe hozható

pusztulási réteg, a pusztulás közvetlen kiváltó okára való utalás nélkül.

Csak a főépületre, ill. közvetlen környékére jellemző rétege a sztratigráfiának egy sárga habarcsos-köporos réteg, melynek vastagsága a 2–12 cm között váltakozik.

Megállapítottuk róla, hogy ez egy járószint burkoló anyag, amellyel a peristylumot, az azt D-ről határoló porticust, ill. ala-t (XVIII. h.), valamint az épületet közvetlenül körülvevő, pontosabban a K-i főfalat kívülről szegélyező felületeket borították. Ezekre a helyekre összefoglalóan az jellemző, hogy teljesen, vagy részlegesen nyitottak, sőt éppenséggel az épületen kívül vannak. Semmiképpen sem köthetők szobabelsőhöz. Ezért van különös jelentősége an-

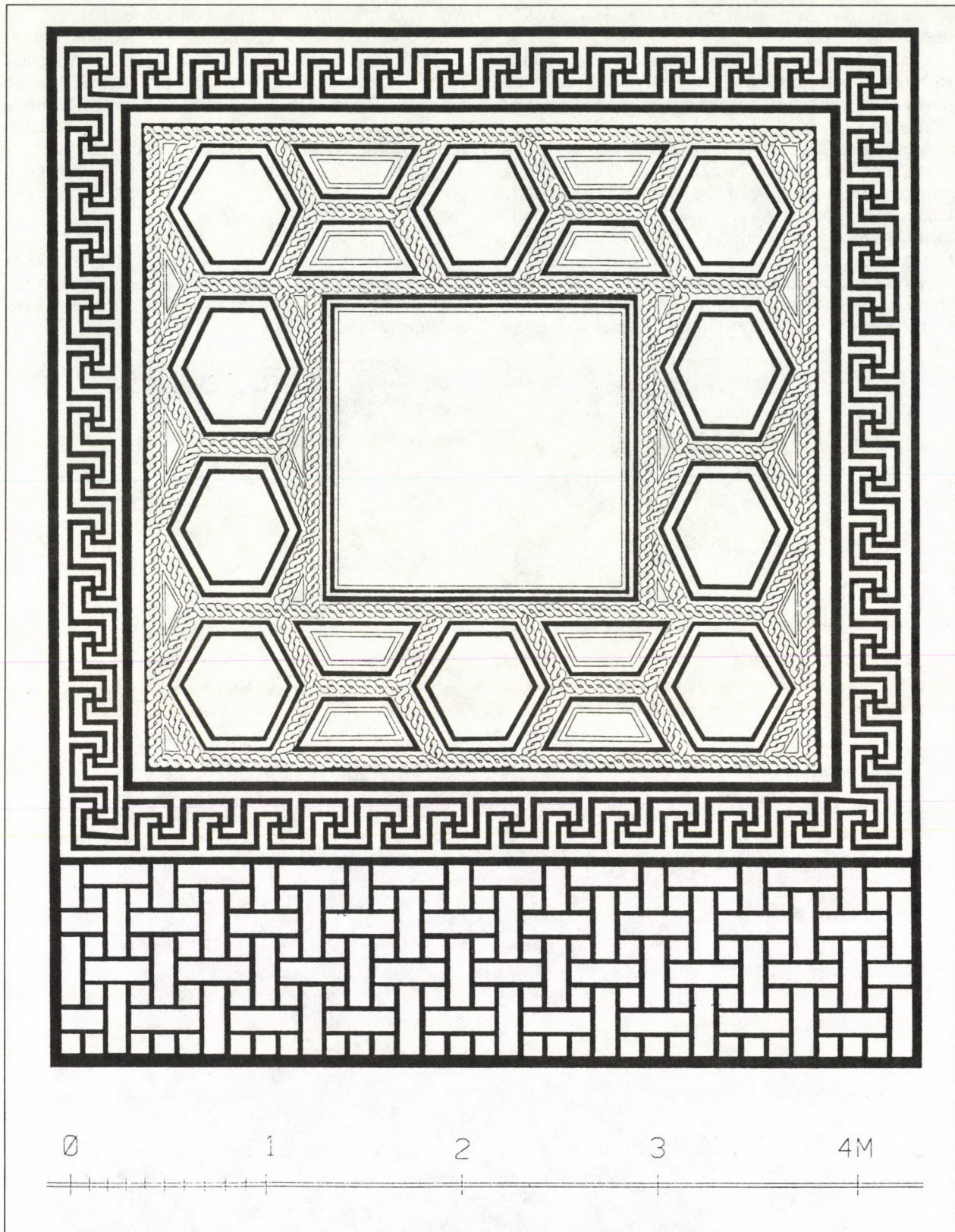
nak, hogy a főépület K-i falához csatlakozó, az épület két fázisának egyikéhez sem köthető apszis rétegsorában megtalálható ez a járószint. Meglétét itt úgy értelmezzük, hogy az apszist csak később építették hozzá a K-i főfalhoz. Ezt megelőzően a fal mentén végigment ugyanaz a fedetlen területekre jellemző habarcsos járószint, ami az apszistól D-re, a feltételezett oldalbejáró környékén is megtalálható.

#### *Periodizáció, időrend*

Az lelőhely fentebb ismertetett sztratigráfiai képe biztonsággal igazít el bennünket a periodizációra vonatkozólag a súlyponti területeken, a főépület környékén.



19. kép Okeanosmaszk a XIX. helyiség padlójáról  
Fig. 19 Head of Okeanos from the mosaic pavement of room XIX



20. kép A XIX. helyiség mozaikpadlójának rekonstruált szerkezete  
Fig. 20 Reconstruction of the pavement of room XIX

Itt három kőépítkezési szakasz volt, melyek közül a főépülethez tartozó kettőt egy periódus két fázisának értékeltük, és a benne lévő leletek, elsősorban a mozaikpadlók alapján a II. sz. végére, a III. sz. első harmadára tesszük. A főépület átépítésének időpontjára, azaz a két fázis külön keltezésére semmilyen adatunk nincs. Bizonyos, hogy a mozaikpadlók a 2. fázishoz tartoztak, ezért az 1. fázis időtartamára a II. sz. végénél korábbi időszak adódik.

Anélkül, hogy ebben a cikkben részletes leletközlésre vállalkozhatnék említem, hogy a leletanyagban Domitianus-tól Antoninus Pius-ig keltezhető, egyébként elég gyér sigillata anyag van. Az érintetlen padlók, ill. sárga, habarcsos járósíntek alatti réteg Domitianus-Traianus kori észak-itáliai és dél-galliai sigillátákat tartalmazott<sup>4</sup>. Ezek a kőépületeket megelőző periódus anyagához tartoznak (21. kép). Az itt tárgyalt főépülettől D-re néhány méterrel, a kőépítkezéshez tartozó rétegben bronz ládikaborító lemezeket, és harangalakú díszszögeket találtunk, amelyek Gáspár D. összefoglaló munkája alapján a 2. sz. második felére, a 3. sz. elejére tehetőek (22. kép) (GÁSPÁR 1986, I. 275, II. LXX–LXXVII, CCXCII–CCXCIII). A mozaikpadlók fölötti utolsó római kori pusztulási rétegben a 4. sz. első harmadára jellemző éremanyag (a Constantinus-dinasztia) veretei kerültek elő (23. kép). A század második fele hiányzik az éremanyagból. Ezek az adatok alátámasztják a mozaikpadlók tanúságát.

Többször érintettük a K-i főfalhoz csatlakozó apszis problémáját. Ebben az összefoglalóban annyit mondhatunk el róla, hogy külön periódushoz nem tartozhat, mert a főépület része. A korai fázishoz sem, mert padlója azonos az épületet körülvevő megépített járósínttel. Vagy a periódus 2. fázisához kötjük, vagy 3. fázisként határozzuk meg. Mindenképpen korábbi, mint a következő periódus objektumai.

#### A villa besorolása

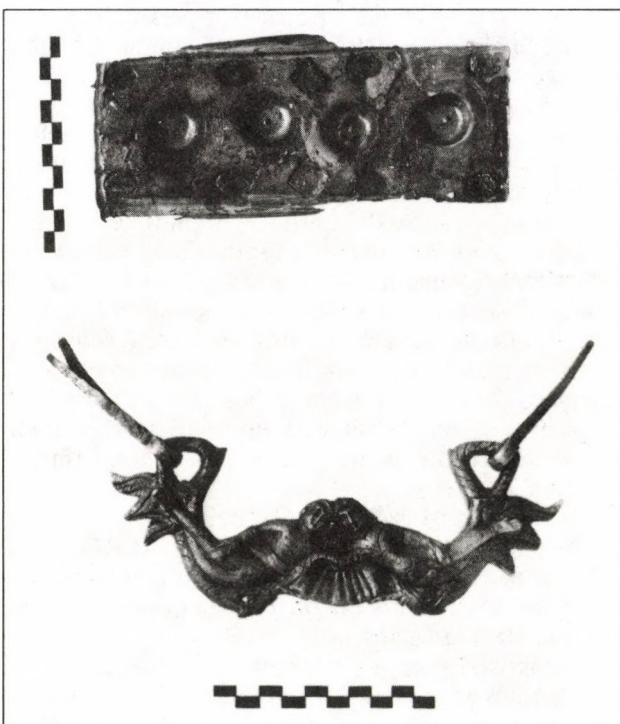
A villák osztályozásának lényegi szempontjai közül nem mindegyiket vizsgálhatjuk eredményesen, mert a lelőhely még csak részben van feltárva, és számos ponton még a hipotetikus következtetésektől is távol vagyunk. Nem tudjuk pl., hogy mekkora volt a bekerített rész, mekkora volt a birtok. Milyen melléképületek csatlakoztak még az eddig ismertekhez, ebből következően milyen típusú volt a gazdálkodás stb.

Viszonylag jól osztályozható a villa a főépület típusa szerint. Az ún. korai peristylum-villák közé tartozik (Balácsa I. (BÍRÓ 1974, 40–42), Gyulafirátót-Pogánytelek I. (THOMAS 1964, 355–358)). Legközelebbi pannoniai analógiája az eisenstadt-gölbörsäckern-i villa főépülete (KUBITSCHKEK 1926, 21. Abb. 11; THOMAS 1964, 137–151).

E villák a klasszikus területek, a mediterraneum építési hagyományait, az atriumos, ill. megaron-házak besztásának főbb elemeit plántálják át az északabbra lévő, hűvösebb vidékekre<sup>3</sup>. A főépületeken, melyek a jómódú tulajdonos családjának személyes szükség-



21. kép Keltező sigilláták: 1, 2: Hadrianus-Antoninus Pius, a XIX. helyiség mozaikpadlója alól; 3: Domitianus-Traianus, 4: Nerva-Traianus, a kőperiódust megelőző időszakból  
Fig. 21 Dating Samian ware: 1, 2: Hadrianus-Antoninus Pius from under the mosaic pavement of room XIX; 3: Domitianus-Traianus; 4: Nerva-Traianus from the layer of the the period before the main building



22. kép Ládikaveretek a főépületet jellemző periódusból  
Fig. 22 Bronze findings from the period of the main building



23. kép Érmek a főépület pusztulási rétegéből  
Fig. 23 Coins from the demolition layer of the main building

leteihez igazodnak, megfigyelhetjük, hogy azok a városi, sűrű beépítésű, insularendszerhez idomuló belső beosztást követik (THOMAS 1964, 358). Egy olyan építkezési elgondolás megvalósulásai, amely minden komfortot a ház falain belül nyújt a lakóknak. A külvilághoz meglehetősen szűk bejáratokon keresztül kapcsolódik, és kifelé esztétikailag sem igényes.

Ezt módosítja a birtokközpont jelleg, és a szabad térség által előhívott igény, ami a városi villa-belső porticussal és jelentékeny kapuzattal vezet át a külső környezetbe. Így áll elő a porticusos peristylum-villa típusa, melynek az alsórajki-kastélydombi főépület igen szép példája.

Formáját illetően az eisenstadti villa a legjobb párhuzama. Ebben a vonatkozásban figyelemre méltó, hogy csak itt találunk csaknem pontos négyzet alakú fő épülettömböt. Méreteivel a balácai főépülethez áll legközelebb (PALÁGYI 1991, 95). Itt meg kell jegyeznünk, hogy az alsórajki villa ásatása még korántsem teljes. Megfigyelhetjük, hogy a fő épülettömböt ezekben az objektumokban általában másodlagosan épített újabb porticusok, kerítőfalak, belső udvarok kapcsolják a környezethez. Ilyenek létéről, vagy biztos hiányáról Alsórajkon még nem beszélhetünk. Ezekről eltekintve viszont a két villa egységes szerkezetben megtervezett fő épülettömbje azonos méretű (mintegy 1600 m<sup>2</sup>).

Kétséges, hogy ezeknek az épületeknek a főbejárata fő tengelyükhöz képest oldalt van-e (BÍRÓ 1974, 41). Az alsórajkié bizonyosan nem. Bár feltételeztünk egy bejáratot mi is a K-i falon, ez legfeljebb személyek közlekedését szolgálhatta.

Különösen pontos párhuzamos jelenségek az eisenstadti és az alsórajki villa között: a főkapu pillérei (Hasonló kapupilléreket talált E. Pochmarsky (FŐ 1992, 510.) Grünau-ban), a peristylum közepére épített kőbázis, a Ny-i épületszárny fűtése, és az ehhez kapcsolódó praefurnium formája (KUBITSCHek

1926, Abb. 11, Abb. 16), az É-i oldalon kialakított szögletes exedra, és a tőle K-re épült kisebb helyiség. Ezek ugyanúgy kívülről csatlakoznak a kerítőfalhoz, mint az alsórajki villa esetében. BÍRÓ M. rekonstrukciója az eisenstadti villa elveszett K-i oldaláról, melyet a balácai villa alapján készített (BÍRÓ 1974, 41–42), és amely egy apszissal egészíti ki az alaprajzot, szintén párhuzamos jelenség lenne. Talán az épület méreteihez kapcsolódó, és ezért a balácai villa főépületére utaló párhuzam az épülettömböt a fő tengelyre merőlegesen átszelő folyosó.

Az említett analógiákhoz képest egyedi jelenség a kapualj (faucis) mérete, és ezzel összefüggésben az, hogy a porticust kettéosztja.

A korai peristylum-villák építését a kutatás általában az I. és II. sz. fordulójára teszi (THOMAS 1964, 359; BÍRÓ 1974, 40; PRK 1990, 233). Építettőként pedig itáliai telepeseket, veteránokat feltételez (MÓCSY 1976, 27). Az alsórajki villa formai jegyei, földrajzi helyzete, a vidék történelme, a közeli környék feliratos anyaga egyaránt ezt a besorolást erősíti meg.

#### Appendix: Érmek a főépület területéről

1. Címlet: Antoninianus (kopott)  
A.: IMP AVRELIANVS AVG (Sugárkoronás büszt j.)  
R.: [FORTVNA REDVX] (Fortuna j. áll, bőségszaruvál b. karján)  
Keltetés: 270–275  
Verde: Siscia  
Verdejegy: \* Q (a szelvényben)  
Lelőhely és réteg: a XIX. h. apszisától ÉK-re, törmelékréteg, –65 cm  
Ref.: RIC V/1 Nr. 220

2. Címlet: Aes 3  
A.: IMP CONSTANTINVS PF AVG  
R.: SOLI INVI-C-TO COMITI

Keltezés: 313–314

Verde: Ticinum

Verdejegy: \* (a b. mezőben), ST (a szelvényben)

Lelőhely és réteg: a XIX. h. padlója fölött, omladékréteg, –45 cm

Ref.: RIC VII Nr. 8

3. Címlet: Aes 2 v. redukált Follis

A.: [IMP LIC LICINIVS PF AVG]

R.: IOVI CONSERVATORI AVGG NN

Keltezés: 315–316

Verde: Siscia

Verdejegy: .SIS. (a szelvényben)

Lelőhely és réteg: A 'C' épület padlója fölött, –40 cm

4. Címlet: Aes 3

A.: IMP LICI-NIVS AVG

R.: DN LICINI AVGVSTI VOT XX

Keltezés: 320–321

Verde: Siscia

Lelőhely és réteg: a főépület NY-i részén, humuszban, –50 cm

Ref.: RIC VII Nr. 160

5. Címlet: Aes 3

A.: CONSTAN-TINVS AVG

R.: DN CONSTANTINVS AVG VOT XX

Keltezés: 320–324

Verde: ?

Lelőhely és réteg: a 'C' épület padlója fölött, –40 cm

### Jegyzetek

- 1 Az 1987–1993 közötti ásátások az MTA Régészeti Intézete dunántúli mikrorégióális kutatásainak keretében folytak. A programot Szőke Béla Miklós vezette. Az ő szerkesztésében jelenik meg az egész kutatássorozat publikációja az Antaeusban. Ez a kötet tartalmazza majd az alsórajki lelőhelynek az itt közölnél teljesebb, az összes objektumra, és a teljes periodizációra vonatkozó ismertetését. Az ásátásokon intézeti kollégáimon kívül segítségemre voltak Dr. Günther Keil, Thoralf Keil, Pierre Bertin és Pintér László. Valamennyiüknek köszönettel tartozom.
- 2 A lelőhelyen lévő középkori templomot és temetőt Szőke Béla Miklós tárta fel.
- 3 A sigillatak keltezését Gabler Dénesnek köszönöm.
- 4 Érdekes ezzel kapcsolatban az a vita, amely a Tölve (Potenza) melletti Monte Moltone lelőhelyen feltárt épületkomplexum első ásatója, G. Tocco és újrafeldolgozója, G. Soppelsa között van. Az épület alaprajza olyan egyezéseket mutatott a villa rustica romana itáliai, sőt birodalmi példáival, hogy azt első ásatója a legkorábbi (i. e. 3–4 sz.) villa rusticának minősítette. Nem mond ennek ellent véleményem szerint G. Soppelsa nyilván helytálló megfigyelése, hogy a Magna Grecia területére eső lelőhelyen lévő objektum általa feltárt, és újonnan értelmezett korábbi fázisai egyértelműen utalnak ennek az épülettípusnak a görög eredetére (SOPPELSA 1991, 89–90).

### IRODALOM

- BÍRÓ 1974  
 CARANDINI—SETTIS 1979  
 DRACK—FELLMANN 1988  
 GABLER—REDŐ 1994  
 GABLER—REDŐ 1995  
 GASPERETTI 1991  
 GILLINGS 1995  
 GONZENBACH 1961  
 HORVÁTH 1983  
 ILID 1970  
 KISS 1973  
 KUBITSCHKEK 1928  
 LANCHÁ 1981  
 MAU 1908
- M. BÍRÓ, *Roman villas in Pannonia*. Acta ArchHung 26 (1974) 23–57.  
 A. CARANDINI—S. SETTIS, *Schiavi e padroni nell' Etruria Romana. La villa di Sette-finestre dallo scavo alla mostra*. Bari 1979.  
 W. DRACK—R. FELLMANN, *Die Römer in der Schweiz*. Stuttgart 1988.  
 D. GABLER—F. REDŐ, *Scavi della villa romana di San Potito di Ovindoli (AQ) Rapporto 1989–1990*. Acta ArchHung 46 (1994) 127–193.  
 D. GABLER—F. REDŐ, *Gli scavi della villa romana di San Potito di Ovindoli*. in: La Pannonia e l'Impero Romano. Annuario dell'Accademia d'Ungheria. Roma 1995.  
 G. GASPERETTI, *Rinvenimenti nell'area della chiesa di San Paride*. Bollettino di Archeologia 11–12 (1991) 137–139.  
 M. GILLINGS, *Flood dynamics and settlement in the Tisza valley of north-east Hungary: GIS and the Upper Tisza project*. in: Archaeology and Geographical Information Systems (eds.) G. Lock and Z. Stančić, London-Bristol 1995.  
 V. von GONZENBACH, *Die römischen Mosaiken der Schweiz*. Basel 1961.  
 L. HORVÁTH, *Előzetes jelentés a Nagykanizsa–Inkey sírkápolna melletti lelőhely feltárásáról*. ZGy 18. Közlemények Zala megye közgyűjteményeinek kutatásából 1982–1983, 7–25.  
 A. ILID, *The Roman City of Verulamium* 1970.  
 Á. KISS, *Roman Mosaics in Hungary*. Fontes ArchHung Budapest 1973.  
 W. KUBITSCHKEK, *Römerfunde von Eisenstadt*. Sonderschriften des Österreichischen Archäologischen Institutes in Wien. Wien 1928.  
 J. LANCHÁ, *Recueil général des mosaïques de la Gaule III. Narbonnaise-2. X<sup>e</sup> supplément a „Gallia”*. Paris 1981.  
 A. MAU, *Pompeji in Leben und Kunst*. Zweite verbesserte und vermehrte Auflage. Leipzig 1908.

- MÓCSY 1976 A. MÓCSY, *Zala megye római kori kőemlékeiről*. ZGy 6. Közlemények Zala megye közgyűjteményeinek kutatásaiból 1976, 21–32.
- PALÁGYI 1991 S. PALÁGYI, *Vorbericht über die Erforschung der römischen Villa von Baláca*. Carnuntum Jb 1991 (1992) 85–114.
- PARLASCA 1959 K. PARLASCA, *Die römischen Mosaiken in Deutschland*. Berlin 1959.
- PASQUINUCCI 1987 (szerk.) M. Pasquinucci, *Terme romane e vita quotidiana*. Modena 1987.
- PRK 1990 (szerk.) MÓCSY A.—FITZ J., *Pannonia Régészeti Kézikönyve*. Budapest 1990.
- RIU *Die Römischen Inschriften Ungarns I–V*
- RÓMER 1864 F. RÓMER, *Archaeologiai levél Zala megyéből VII*. Vasárnapi Újság X. (1864) 390–391.
- SALIES 1974 G. SALIES, *Untersuchungen zu den geometrischen Gliederungs-schemata römischer Mosaiken*. BJ 174 (1974) 1–178.
- SOPPELSA 1991 G. SOPPELSA, *Il complesso abitativo. Tolve (Potenza) Monte Moltone*. Bollettino di Archeologia 9 (1991) 89–94.
- STERN 1979 H. STERN, *Recueil général des mosaïques de la Gaule I. Gaule-Belgique-1. X<sup>e</sup> supplément a „Gallia”*. Paris 1979.
- THOMAS 1964 E. B. THOMAS, *Römische Villen in Pannonien*. Budapest 1964.

## THE MAIN BUILDING, AND THE MOSAICS OF THE ROMAN VILLA AT ALSÓRAJK

### Extract

West of Alsórajk, at the crosspoint of the dirtroad leading to Hahót and the railway, the data of archaeological fieldwalks referred to a site where settlement remains from the roman and medieval times may be expected.

After the systematic archaeological research, it has been cleared, that minimally two hundred and fifty years lasted life of a roman settlement can be ascertained at Alsórajk-Kastélydomb from the beginning of the 2nd to the middle of the 4th century. These more than two centuries include three basically different periods. The periods are distinguished by their stratigraphical position, by the orientation of their buildings, and by construction techniques. Before describing these phenomena we have to raise the question: why is the life of the roman settlement not continuous here, relatively far from the limes, of the empire, and the Amber road, the line of the invasion of barbarian Markomanns is also 35 km far from here.

The answer will be given probably by the geographical characteristics of the place. The site, situated along the eastern side of the Hahót basin, is a low, wide-hill, slightly emerging from its surroundings, located a few hundred meters far from the canal Principális, which drains the water of the area. Earlier it was a peninsula extended into the lake, which filled the whole of the basin. The site lies immediately on the shore of this two hectares of promontory, on the side facing to the open water, in a way that people who lived here, could enjoy the simultaneous advantages of this position from the viewpoints of defence and economics, as well as the beauty of the landscape.

Evidently, however the shape of the shoreline was exposed to the oscillation of the water-level. Re-

sulting modifications in the shoreline effected the changing orientation of walls and buildings in the different periods. It is also likely, that this oscillation of water-level effects the destruction layers which separate the periods. The term “flood” is avoided intentionally, because it couldn't be characteristic to the widely extending lake region. Not even the layers show catastrophic floods. Slower changes of the climate on the other hand could cause continuous deterioration of the walls being closer to the lakeshore, moreover, they could cause the complete destruction of the structures, thus transforming the whole appearance of the settlement.

Above the timber walled buildings the stone built walls and pavements of a villa can be observed. To date, we could bring to light two stone buildings among the structures of this villa, but probably there were some others beside. We may also assume, that the service- and farm buildings were wooden-made, or timber walled, that is some of the above mentioned constructions belonged to the stone built period, or even if they were earlier built, they remained in use during the following period.

The biggest stone building could be the main structure of the entire villa. We found the main timber walled building under this. Its orientation differs a bit from that of the stone house: its main axis is NNW-SSE directed. This latter building also has two phases, but some phenomena could not be connected undoubtedly to either of them. (Maybe subsequent research will separate a third phase.)

The two clearly separable phases differ from each other. The building, which originally was a 40 per 40 m symmetric square is withdrawn a bit from the lake shore, by cutting its north-western corner near the

waterfront by the second phase, and by rearranging of some smaller rooms.

As one can see, the owners set a high value on the symmetrical arrangement. For the residents, who looked from inside the structure, the picture remained complete even following rebuilding.

The main entrance is on the southern side, since the villa is approachable from this direction (from the entry of the promontory). To the right and left of the gate the facade was decorated with columns made of octagonal bricks. The gateway was wide enough for a coach to enter. East of the gateway smaller rooms could be found: one of them was decorated with a black and white geometrical patterned mosaic pavement, showing that this part of the villa was prepared for everyday life rather than for representation. West of the gateway floor heated rooms can be found, with praefurnia attached to the wall outside: this was the bath region of the building.

These units are separated with a long E-W directed corridor from the northern block of the building. Here we can find a large peristylum, and representative halls on its two wings. Two of them were decorated with mosaic pavements. The mosaic-floor in the western wing was above the present day ground level this is why we can appraise the quality of this pavement only from the large amounts of black and white sporadic mosaic-pieces which came out from the ditch of the wall. Surfaces of a richly decorated mosaic pavement large enough for evaluation have been found in the first hall of the eastern wing. This hall opens from the corridor, with an apside on the northern part. At the entrance there is a black and white pattern, imitating rushwork, a so called threshold-pattern. Using this they formed a square shaped surface on the long room. This surface is framed with a svastikameander motive, inside we find hexagonal and isosceles shaped fields formed with a plaited frame pattern. In the field we can see different kinds of abstract ornamental motives, moreover plants, animals, and even figurative representations. The line of these motives enframes a square shaped emblema, in which, one may suppose again, a figurative scene existed. Unfortunately we only know some useless fragments of it. Even less information is available on the part within the apside.

Although the undisturbed surface is quite small, the whole system of the network pattern can be reconstructed, because these are repeated either in parallel or symmetrically. The individual motives within the fields, and the decoration of the emblema are not reconstructable. Among the preserved motives the most significant is the head of Okeanos in the southeast

corner. Supposably there were heads of deities in all corners.

The colours of mosaic included black, white, gray, yellow, orange, pink, red, green, brown.

The northern side of the peristylum is bordered by a hall, which is open from the south, in a way that it has walls only on three sides. This was probably of cultic use. In the middle of the peristylum there could be a basin. Remains of a stone basis constructed with limy binding material were found at its place. The uncovered fragment of the base does not give an opportunity to reconstruct measurements. In the western corner of the building a segment of a channal pipe was found which points towards the middle of the peristylum. This feature clearly refers to a basin, or a fountain.

#### *Summerized*

The site of Alsórajk-Kastélydomb may be identified as a villa farm on the basis of the present data, which was used from the end of the first century during two hundred and fifty years. The villa was situated along the road traversing Pannonia in SW-NE direction, branching off from the Amber road, towards Aquincum. The research knows only the general direction of this road, and some stations or settlements along it. It is possible that the Alsórajk site will serve as new evidence for the drawing this road more precisely.

The arrangement of the main building of the villa follows Italian prototypes. Its closest analogy in Pannonia: is known from Eisenstadt-Gölbersacken and from Balácsa. Its measurements, and the quality of decorations classify it among the richer farms. It seems certain, that more buildings belonged to it, however, only one was uncovered to date. The shape and measurements of this remind us of smaller villas, like those in Budakalász and Békásmegyér, but this is clearly an outhouse, serving the luxury of the owners. A fence wall was probably built only on the SE side, because of the nature of the landscape.

It is not easy to classify the Alsórajk villa within the system, which subdivides the Pannonian villas into a group in Fertő-region, another group in Balaton-highland, and a third one around Aquincum. The estimated size of the farm (on the basis of the main building) classifies the villa among the richer. Its type and arrangement associates it with the Italian analogies. Looking at its geographical location it seems less significant, that this villa was built between the Fertő-group and the Balaton highland. Much more important is the fact, that this is the closest area in Pannonia to Italy.

