

Buócz Terézia

KÉSOŐ RÓMAI SÍROK LELETMENTÉSE SORKIFALUD HATÁRÁBAN

1983 őszén, Nemeskoltához közel Sorkifalud határában látott napvilágot egy római kori köemlék. Az eke fordította ki a földből, a két falut összekötő műút északi oldalán. A felszínre került sírkövet Nemeskoltára szállították és a Béke TSz majorjában helyezték el. Az eseményekről nyomban értesítették a Savaria Múzeumot. A lelet helyszínére sietve, ott, ahol a legtöbb törmelék mutatkozott kezdtük meg ásatásunkat. 3x2 m-es blokkot tűztünk ki, 1983. szeptember 16-án.

A föld felszíne alatt –50 cm mélységben nagyméretű, római téglából épített, K–Ny-i tájolású *sír* bontakozott ki (1. kép). Kötőanyagának sárga maltert használtak. A *sír* teteje hiányzott, illetve körben látszott rajta a fedlapként rátett, másodlagosan felhasznált sírkő lenyomata. A fedlapként felhasznált sírkő felső része eredetileg a téglasír K-i végén helyezkedett el. Erre mutatott, hogy a sírkő eke által leszabott bal, felső sarka még a frissen feltárult téglasíron nyugodott. A *sír* fenekét középen egy nagyméretű, egész téglából alkotta. A két végét pedig egy másik, egész téglából félbevágott rész. A téglák felületén átlósan futó vonalkötegek metszik egymást. A *sír* hossza: 192 cm, szélessége: 122 cm volt. A belső hossza: 110 cm, belső szélessége: 56 cm, illetve a Ny-i végén csak 50 cm, a belső mélysége: 38 cm volt. A belső oldalát körben bevakolták. Ez a belső vakolat vörösre égett, szinte samtoszerűvé vált. Talán a csontok forró hamuja égette ki. A *sír*ban a két hosszoldal mellett egy-egy római érmet találtunk a csontszilánkok között. Más melléklet nem volt.

A *sír*ban talált *érmek* (2. kép) a következők:¹

1. Galeria Valeria

E) GAL VALERIA AVG

H) VENERI – VICTRKI $\frac{V E}{SIS}$

RIC 210 Redukált follis AE₂ Siscia 310–311

Ltsz.: R.83.5.9.SM. Ez az érme a *sír* DNy-i sarkához közel hevert.

2. I. Licinius

E) IMP LIC LICINIVS PF AVG

H) IOVI CO-NSE-/RVATORI/ $\frac{A}{SIS}$

RIC 227 de Jupiter lábánál nincs sas AE₁ Siscia 312.

Ltsz.: R.83.5.10.SM. A *sír* K-i felében, az ÉK-i sarok felé feküdt ez az érme.

A késői *sír* fedlapja mentette meg a pusztulástól és őrizte meg számunkra a kora római *sírkövet* (2. kép). Anyaga kristályos mészkő. Két darabba törött. A bal felső sarkát szabta le az eke. Formája hosszégszögű, fenn egyenes lezáródású. Magassága: 180 cm, szélessége: 74 cm, vastagsága: 11,5 cm. A kőalapba állítható alsó csapolása 57 cm széles és 17 cm magas. Háromszagon tagolt, 3-3 cm széles léckeret alkotja a timpanon felső szarát, amely a feliratos mezőt keretel, sima, díszítetlen léckeretre támaszkodik. Az oromzatban kerek medusafő, állalatt megkötött, jobbra és balra tekeredő kígyókkal. A baloldali kígyó fejét felemeli, míg a jobboldali lefelé tartja. A medusafő égneke meredő háját ferde vonalakkal tagolták. A háromszög felső csúcsát teljesen betöltve repked üstöke az arca közepéig. Az oldalháromszögek külső szélén stilizált pálmalevelek indulnak, a háromszög alsó csúcsában lévő körközpontú, ötszirmú rozetták mellől.

A feliratos mezőt övező sima, díszítetlen keret fenn 7,5 cm. A felirat két oldalán 5-5 cm széles, alul viszont 20 cm széles a csapolás kezdetéig. Ezen belül a finoman tagolt, keskeny, körbefutó keret 2-2 cm széles. A feliratos rész süllyesztett. Belső magassága: 113 cm, szélessége: 55 cm. A felirat csupán a mező felső részét tölti ki.

A felirat:

Caesernia / Sex(ti) . f(ilia). Pusilla / an(norum)LX
h(ic)(sita) e(st) / con(i)ug(i). p(osuit)

A betűk magassága: első sor: 8,5 cm; a második sor: 7,5 cm; a harmadik: 7 cm; a negyedik: 6 cm. Ltsz.: R.83.5.1. SM.

A borostyánkő út mentén állított köemlékek feliratain, már az I. század első felében találunk itáliai, elsősorban aquileiai polgári személyneveket, hiszen Pannoniában a kereskedelem fő útőere a római foglaltságot követő időkben éppen a borostyánkő út volt (MÓCSY 1959, 74). Elsősorban itáliai kereskedők használták, akiknek kereskedelmi központjuk volt Északitáliában, Aquileiában. Innen indulva terjesztették ki kereskedelmi hálózatukat és hozták létre fiókvállalatokat az egyes városokban a borostyánkő út mentén. A létrejött filiákban ezeknek a kereskedő családoknak a felszabadított rabszolgái, mint kereskedők vagy fiókvezetők működtek. Az egyik legkorábban létesített leányvállalat Emonában alakult meg, már az I. század elején. Az itt megalapítottak egyike,

a kereskedő családokhoz tartozók közül az aquileiai Caesernius családhoz tartozó volt. Ezzel a névvel már az I. sz. elején találkozunk emonai feliratokon (MÓCSY 1959, 152; 2/16, 17, 53). Innen kerültek Savariába, majd a Flaviusoktól kezdve Pannonia belseje felé terjeszkedtek. Megtaláljuk őket Brigetióban, Aquincumban, Sopianaeban és a Zala torkolatvidékén (MÓCSY 1959, 98, 123; 186/11; 216/5 és 73/2).

Savaria határában már Claudius előtt, még a colonia megalapítását megelőző időkben telepedtek le emonai polgárok közösséget alkotva (BALLA-SZENTLÉLEKY 1971, Kat. Nr. 70).

Az aquileiai familiák emlékei többnyire a város, Savaria territoriumán kerültek napfényre. Felirataik elsősorban temetkezésekkel összefüggő sírköveken fordulnak elő. Pl. Acsád, Szentpéterfa lelőhelyeken, vagyis földbirtokok területein (BALLA-SZENTLÉLEKY 1971, Nr. 99; 100). A földbirtokok és a villagazdaságok korai kialakulásainak a bizonyítékai (BALLA 1962, 85). Az I. században Savaria és Scarbantia környékén juthattak municipális birtokokhoz, mert a többi településnek – így Aquincum, Carnuntum, Poetovio – környéke territorium legionishez vagy bennszülött civitashoz tartozott.

Feliratunkon Caesernia Pusilla aquileiai származású, felszabadított. Nomenjét a Caesernius kereskedő családtól kapta (MÓCSY 1959, 152; 2/16, 17, 53; 9/1; 91/1; 73/2; 186/11 és 216/5). Cognomenje is itáliai; Északitáliában a leggyakoribb (MÓCSY 1959, 2/75; 15/1; 41/2). A többi feliraton már provinciális cognomennel találkozunk a Caeserniusok libertusainál. Apja Sextus (MÓCSY 1959, 2/72; 18/15, 18, 19, 20; 21/5; 238/13). Ez a név többnyire Emonában és környékén fordul elő, mégpedig az őslakosság körében. A számból alkotott nevek is északitáliai szálakhoz vezetnek (MÓCSY 1959, 117).

Nyugatpannoniai sírköveken nem szokatlan, hogy gyakran találkozunk aquileiai kereskedő családok felszabadított rabszolgáival vagy rabszolganőivel, akik a család nevét viselik. Szombathely, illetve Savaria szomszédságában Vépen napfényre került I. századi sírkő feliratán ugyancsak az aquileiai Caesernius család felszabadítottjának nevét olvashatjuk (BALLA-SZENTLÉLEKY 1971, Kat. Nr. 105, Bild 88; MÓCSY 1959, 221; 91/1). Anyja cognomenje Scarbantia (Scarbantilla), arra utalhat, hogy egykor a scarbantiai rabszolgapiacra vásárolhatták.

Sírkövünk formájára nézve hosszúkás. A keskeny oldalnak több, mint kétszerese, majdnem két- és félszerese a hosszoldal. A timpanon a téglányon belül foglal helyet. Díszítése a medusafő a kígyókkal. Ez a minta, valamint az oldalháromszögekben lévő rozetták és palmetták mind az itáliai formakincs termékei (GESZTELYI 1991, 162; ERDÉLYI PSO 40). A timpanon és a feliratos mező között itt még nincs fríz és díszítetlen még az oldalkeret is.

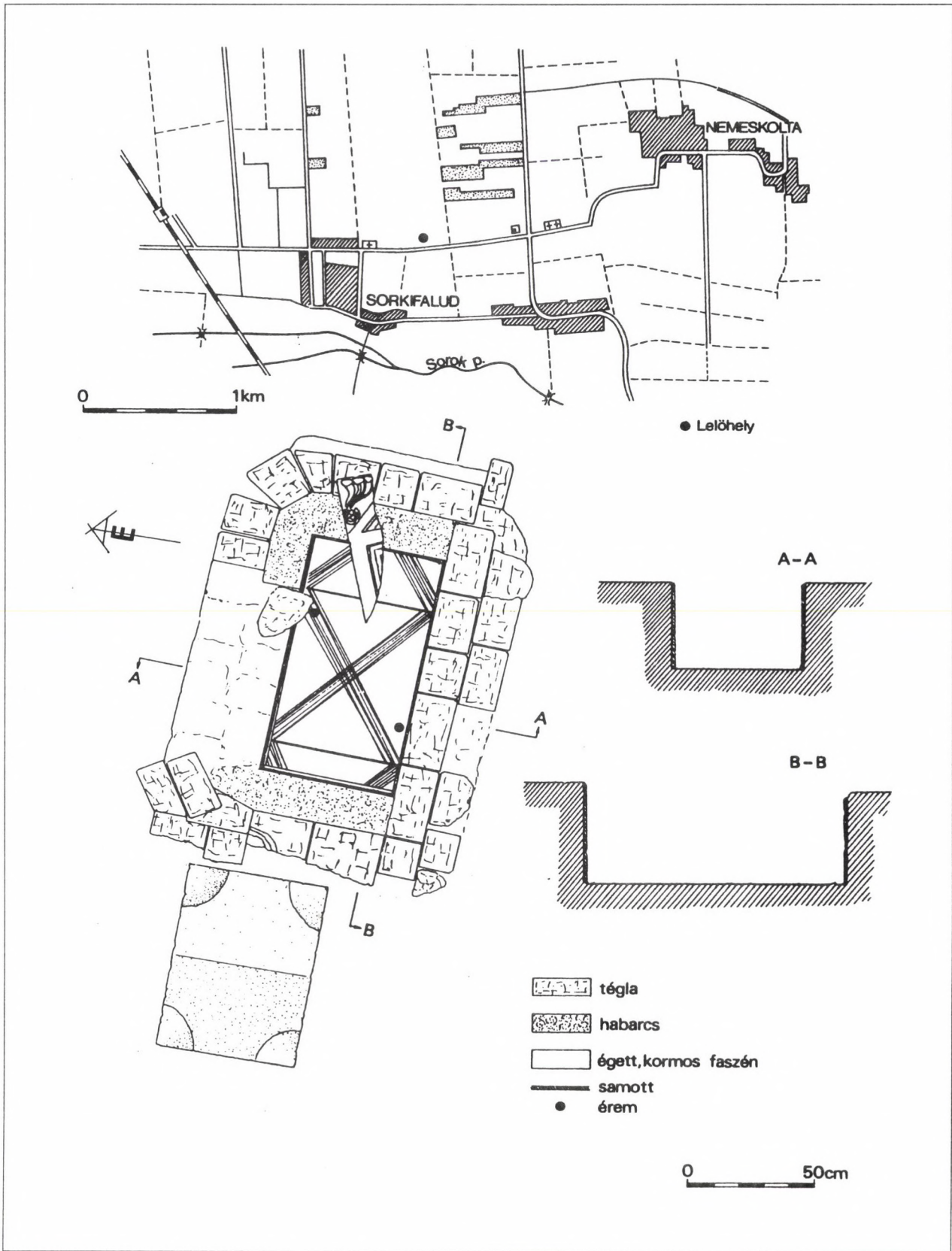
Hasonló típusú stéléket ismerünk Magdalensbergből (CSIRŐ II/5 I. tábla 401, 402, 408, 411; 11–13), Lauriacum legiós táborából (CSIRŐ III/2, 9. tábla 27,

33–34), Klagenfurtból (SCHOBBER 1923, 7. kép), Grazból (SCHOBBER 1923, 10. kép) és Pettauból (SCHOBBER 1923, 17. kép; ABRAMIC 1925, 108. kép 154–155; 200). Ugyanolyan a felépítésük, mint a miénknek. Hossznégyszögűek, a feliratos mezejük díszítetlen kerettel rendelkeznek. Még ezeknél is hiányoznak a reliefek. Timpanonjuk ugyanúgy léckerettel tagoltak, mint a sorkifaludi sírkőnél. A pettaui oromzatában a miénkhez hasonló medusafőt látunk (SCHOBBER 1923, 23, II/14, 12. kép). Az oldalháromszöget a magdalensbergi (CSIRŐ II/5 1. tábla, 402, 2. tábla 27) a klagenfurti (SCHOBBER 1923, 7. kép) és a grazi (SCHOBBER 1923, 10. kép) stéléknél hasonló, stilizált palmetták díszítik. A klagenfurtinak és a magdalensberginek még a csapolása is azonos a miénkkel. A grazi és a pettaui sírtábláknál a feliratok a mezők felső részét töltik ki. Ezeket a stéléket az I. század első felére keltezik és katonai síremlékeknek nevezik. Feliratukon a teljes név szerepel filiációval és állandóan visszatér a H S E formula.

Ez a h(ic) s(itus, -ita, -iti) e(st) s(unt) formáció a legkorábbi időkre jellemző. Feliratunk betűi szép, nagy, antiqua, kerek betűk. Az I betűket a sor fölé magasítja, az N betűvel összekapcsolva, a betű szárát növeli meg vele. A felirat a mi táblánkon is csak a felső részét tölti ki a süllyesített mezőnek. A betűk nagysága soronként csökken. Savaria szomszédságában a vépi lelőhelyű, márvány sírtábla, amely a Scarbantiaiban letelepedett, aquileiai család sírköve Caesernius nomen tartalmaz (BALLA-SZENTLÉLEKY, 1971, Kat. Nr. 105, 88 kép). Ez az I. századra keltezett emlék annyiban tér el a sorkifaludtól, hogy oromzata szabadon áll és megjelent rajta a fríz, ami levélmintás féloszlopokon nyugszik. Az alsó képmezőben girlandot tartó geniusokat ábrázoltak.

A Zalaváron, Bükkös szigeten talált, másodlagosan felhasznált kora római sírkövön szintén Caesernius nevet olvashatjuk szép, antiqua betűkkel bevéve. Bár ezen az I–II. század fordulójára keltezett sírkövön nem maradt ránk a díszítés, mégis poetoviói műhely termékének tartják a felirata és a többi zalai kövek alapján (BILKEI 1978, 28, 1. kép; MÓCSY 1976, 27).

Áttekintve Savariának, s környékének legkorábbi síremlékeit a veronai származású, Lucius Licinius Lepidusnak, a XV. apollói legió veteránjának a sírkövet találjuk a sorkifaludiéhoz hasonlóknak (BALLA-SZENTLÉLEKY 1971, Kat. Nr. 94, 77. kép). L. Licinius Lepidus a város első telepesei közé tartozott. Sírtábláján rozetta tölti be a timpanont. Az oldalháromszögekben delfinek figuráit ábrázolták. A sírkő eléggé kopott és hiányos. Ennek ellenére jól érzékelhetjük rajta az igényes kivitelezés nyomait. Arányos felépítése mellett kiemelkedő az ábrázolás finom, könnyed, de markáns plaszticitása. Legközelebbi analógiáját Caius Servilius sírtáblájában látják, amely Poetovio környékén került felszínre és 45 élettire keltezik (ERDÉLYI PSO 4; SCHOBBER 1923, Nr. 23, Abb. 11). A másik rokon darab a parmai származású,



1. kép-Abb. 1 Sorkifalud

de Poetovióban eltemetett veterán, Aulus Postumius Seneca sírköve (ABRAMIČ 1925, 154, Abb. 108; SCHÖBER 1923, Nr. 24. Abb. 12).

L. Licinius Lepidus sírköve és a sorkifaludi lelőhelyű Caesernia Pusilla sírtáblája nemes egyszerűségében is felülmúlja a többi korai, savariai sírkő művészi kivitelét. Mivel a közeli párhuzamaikat főleg Noricumban és a borostyánkő út mentén Poetovióban találjuk meg, ezért feltételezzük, hogy ezek a legkorábbi darabok nem biztosan helyi kőfaragó műhelyek termékei, vagy legalább is a helyi műhelyek létrehozásában, illetve működtetésében idegen mesterek keznyomát véljük felfedezni.

Minden más köemlék kidolgozása Savaria környékéről gyengébb kivitelű. Díszítésük elnagyoltan, laposan faragottak. A milánói származású, L. Naevius Rufusnak, a XV. apollói legió veteránjának és deductusnak a sírköve Ondódról került be a múzeumba. Sírtáblájának felépítése és mérete hasonló a sorkifaludi stéléhez. A köemlék oromzatában gorgóftól találunk. Kerek arca elnagyolt, belső indíttatástól fűtött energiája ég felé mereszi haját, amit vonalas megoldással ábrázolnak. A sarok háromszögekben úszó delfinek mellett, laposan faragott rozetták ékeskednek. Az első sor hosszú, szálkás betűi után minden sorban kisebb lesz nagyságuk. Az utolsó két sorban ismét megnőnek (BALLA-SZENTLÉLEKY 1971, Kat. Nr. 96; 79. kép). Ugyancsak delfineket mintáztak meg az acsádi sírkő külső háromszögében. Ennek a borostyánkő út mentén talált sírtáblának a timpanonjában két rozetta között gorgóftól ábrázoltak. Kerek, lapos arca van. Felágaskodó haját szinte karácsonyfa ágra emlékeztetve, apró, vékony vonalakkal alkották meg. A sírkövet állító Marcus Sempronius Severus és családja Aquileiaból származott (BALLA-SZENTLÉLEKY, 1971. Kat. Nr. 100; 83. kép). Az itáliai Quintus Gaius Probus és családjának sírköve Ondódról ugyanezen kategóriába tartozik (BALLA-SZENTLÉLEKY, 1971. Kat. Nr. 104, 87. kép). A timpanon medusa feje laposan kidolgozott. Haja erősen lineáris megoldást mutat. Neviodunumban talált Titius Atilius sírköve rokon vele (HOFFILER-SARIA 1938, 112. Nr. 247). Ezidáig nem talákoztunk, olyan savariai síremlékkel, amelynek az oldalháromszögeiben palmetta díszítés lenne. A borostyánkő út mentén Acsád lehellyel ismert, korai sírkő timpanonjának a csúcán palmetta mustra áll. Az oromzat szárain elnyúló oroszlánok kosfejlet tartanak mellső mancsaikban. A háromszög belsejét madarak között gorgóftól tölti ki. Arca és haja rokon a sorkifaludi sírkő medusa ábrázolásával. Arca kerek, dús haját azonban visszafogottan, merevebben mintázták meg, szinte zárt loknikba csavarodva. A claudiusi polgárjoggal felruházott, bennszülött származású Tiberius Claudius Primio állította ezt a sírkövet (BALLA-SZENTLÉLEKY 1971, Kat. Nr. 102, 85. kép).

Mint látjuk közös jellemzője a savariai, korai sírköveknek, hogy timpanonjukban medusafőt, a sarokháromszögekben delfineket faragtak a rozetták mellé

vagy fekvő oroszlánokat mintáztak meg. Állítójuk, illetve megrendelőik közé a város első telepesei, deductusai tartoztak. Nagy százalékukban a XV. apollói legió kiszolgált katonái, akik Itáliából származtak. Kisebbszámúakat itáliai kereskedők felszabadítottjai vagy polgárjogot kapott bennszülöttek tettek ki.

A sorkifaludi sírkövön a duzzadó plaszticitással megmintázott gorgóftól kerek arca valóban dühöt fejez ki. Stilizált hajtincsei a belső energiájától hajtva repdesnek feje körül. Ugyanúgy a sarokháromszögek palmetta leveleinek vonalvezetésére is jellemző a dinamikus vonalvezetés. A bővérű plaszticitás mellett a józan, hűvös pontosság határozza meg az egész kompozíciót.

Ha Caesernia Pusilla sírtáblájának díszítő motívumait összevetjük a Savaria Múzeum Lapidariumában őrzött korai, sírtáblák díszítő mintáival, akkor arra a következtetésre jutunk, hogy a mi esetünkben nem csupán itáliai mintakönyv után készült munkáról van szó, hanem oly műhely termékéről, amely magasszintű művészi képességekkel rendelkező mestert alkalmazott. Vagyis ebben az esetben itáliai kőfaragó mestermunkáját látjuk. Savaria esetében ez nem ritka jelenség.

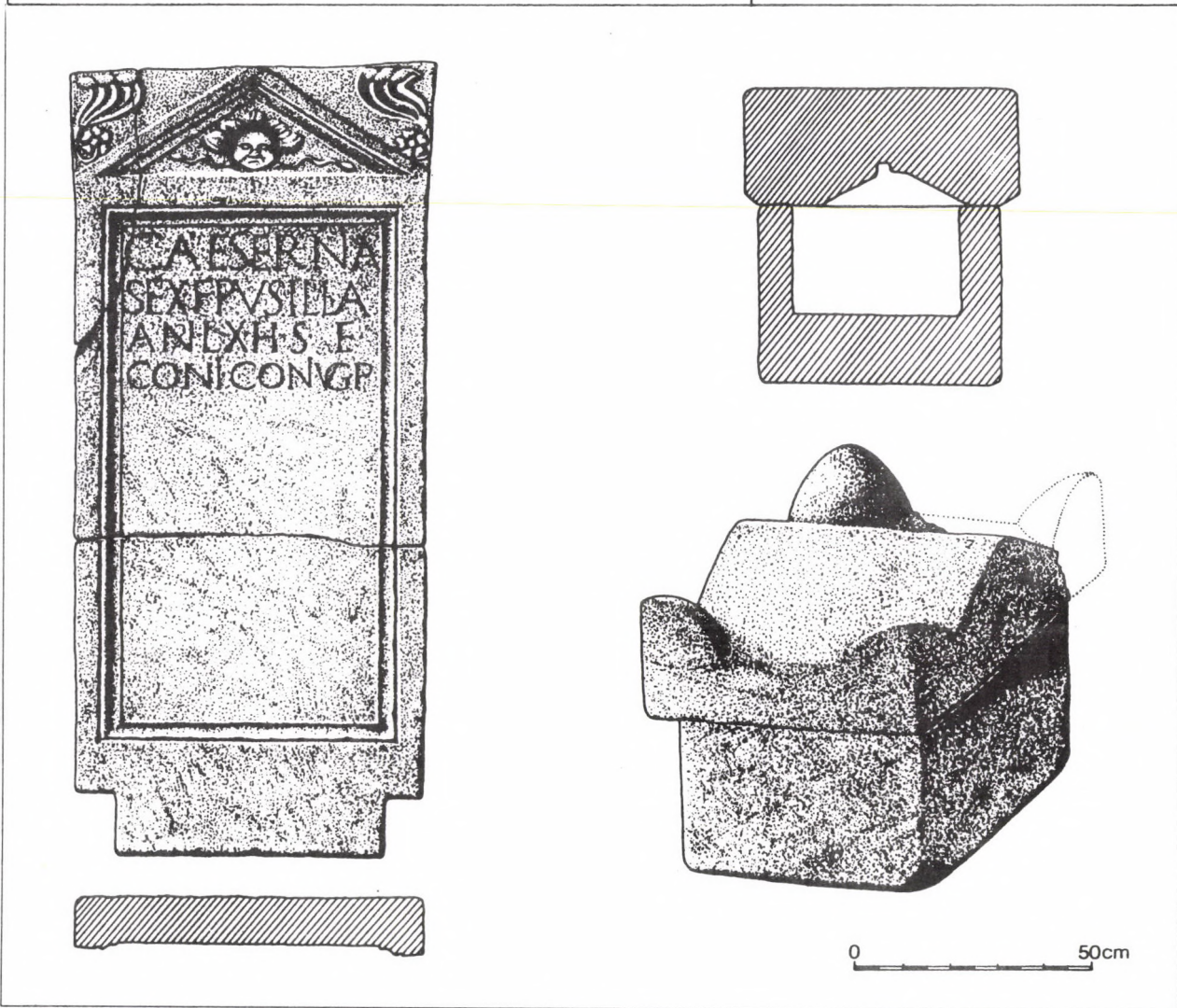
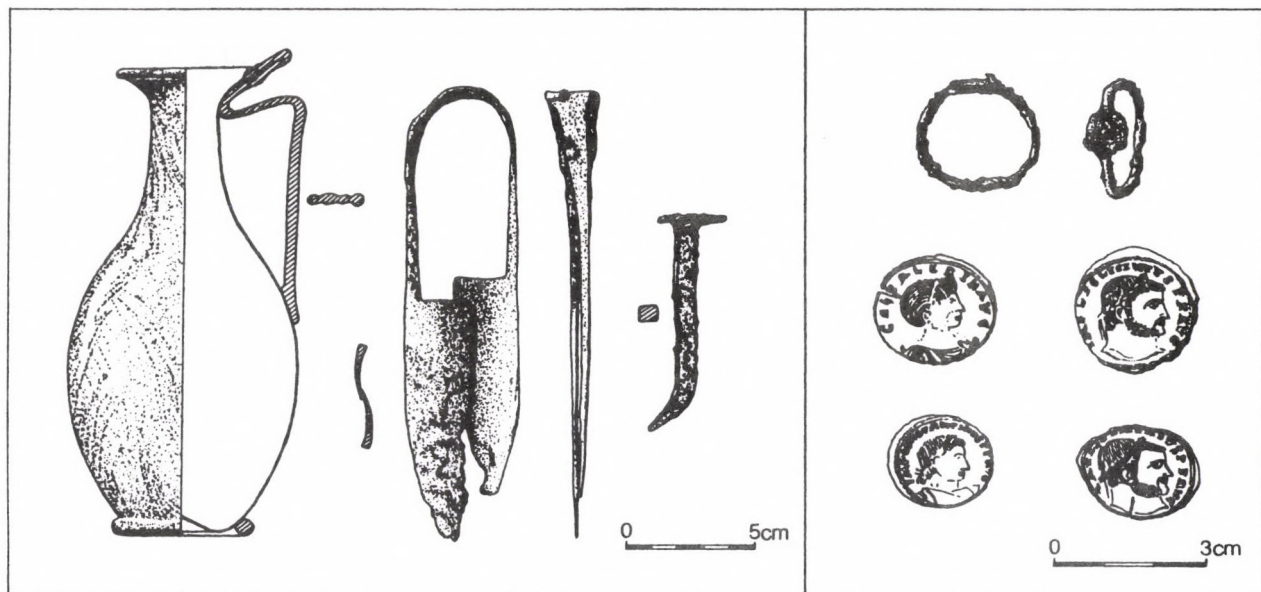
Sírtáblánk másodlagosan lett felhasználva, későbbi sír fedlapjaként. Ennek az előzőekben már leírt, késői téglasír Ny-i végében egy *másik sírt* tártunk fel. Egy szarkofág mintájára készített hamvedret, amelyet egy korábbi sírgödörbe ástak bele. A gödörben *faszenet*, egy vasból készült, *birkanyíró ollót*, egy *vas szeget* és egy alaktalanra *égett üveget* találtunk. Lehetséges, hogy ebben a gödörben égették el a hamvakat és föléje helyezték volna a sírládát? Nem tartjuk valószínűnek. Elfogadhatónak véljük a korai temetkezési hely további használatát. A puha, fertőrákosi lajta mészkőből faragott hamveder alsó ládája kisebb méretű, mint a fedeléje. Az alsó láda mérete: 59x50 cm, magassága: 40 cm. A láda falvastagsága a két szemközti hosszoldalon 7 és 9 cm. A két szemben lévő rövidebb oldalon pedig 8 és 9 cm. A belméret mélysége: 25 cm. Fedelének mérete: 57x71 cm. A nyeregtetősen kiképzett része 27 cm magas. A sarkain lévő félakroterionok 17 cm szélesek és 24 cm magasak. A tető belső részén, amely asszimmetrikus, az egyik oldalon 6 cm, a másik oldalon 5 cm széles a pereme. A befelé kissé rézsutos perem után 12 cm és 9 cm széles viszonylag vízszintes rész következik, majd a fedél egész hosszában 2 cm széles és 2,5 cm mély rész húzódik. Lt. sz.: R.83.5.2.SM (2. kép).

A szarkofágszerűen kiképzett hamvederben a csontszilánkok között egy *üvegkorsót*, egy vashuzalból készült *gyűrűt*, két *érmét* és gömbalakú cseppekben olvadott *ezüst maradványokat* találtunk.

A mellékletek a következők:

1. I. Constantinus

E) IMP CONSTANTINVS PF AVG PC



2. kép–Abb. 2 Sorkifalud

H) SOLI INV-I-CTO COMITI

R

F

X

R S

RIC 27 Roma Ae₃ 314–315. Lt.sz.: R.83.5.11.(3. kép 3a, b)

2. I. Licinius

E) IMPLIC LICINIVS PF AVG

H) IOVI CON-SERVATORI

Γ

SIS

RIC 17 Siscia. Redukált follis Ae₂ 315–316. Lt.sz.: R.83.5.12. (2. kép)

3. *Üvegkorsó*. Teste ovális, nyaka hengeralakú. Szájpereme, majdnem vízszintes és befelé visszapödrött. Négyosztatú szalagfüle V-alakban hajlítva tapad nyakához, majd magasan felnyúló hurokkal visszahajlik önmagára és a peremhez csatlakozik. Kúpos fenéke gyűrűs talpán ül. Színe zöldesfehér. Méretei: sz.á.: 5,6 cm; m.: 19,8 cm; t.á.: 5,5 cm. A korsó talpának, illetve szájának mérete a magasságához viszonyítva 1:3 arányt mutat. Lt.: R.83.5.3. (2. kép; 3. kép 1)

4. *Pecsétyűrű*. A gyűrű testét alkotó huzalon többszörösen áttekert sodrony alkotja a gyűrűt. Anyaga: vas. Méretei: á.: 2,4 cm, a pecsétrész á.: 0,9x1 cm. Lt.sz.: R.83.5.5. (2. kép)

5. Alaktalanra olvadt *ezüst cseppek*. Mi volt, nem lehet megállapítani. Lt.sz.: R.83.5.6.

A hamveder alatti gödörben, a hamu alatt, összeégett *üveget* találtunk. Minden valószínűség szerint illatszerez üveg lehetett. Zöldesszínű. Lt.sz.: R.83.5.8.

Ugyanebből a gödörből, a hamuból egy *birkanyíró* ollót is szedtünk ki. Anyaga vas. Az olló pengéi háromszög alakúak, oldalai a csúcsok, illetve hegyek felé gömbölyítettek. Négyzetes keresztmetszetű fogója ívben hajlik, egytagból áll és egységet alkot a pengékkel. Az olló méretei: az egész h.: 19 cm, a penge h.: 10 cm, lgn. sz.: 2,5 cm. Lt.sz.: R.83.5.4.SM. (2. kép).

Kalaposfejű vasszeg. Tüskéje négyzetes keresztmetszetű. Lg.n.h.: 9 cm, lgn.á.: 0,4 cm, kalap á.: 2,8 cm. Lt.sz.: R.83.5.7 (2. kép).

Üvegkorsónk analógiáit megtaláljuk Szombathelyen, Lajbachban és Pécsen (FÜLEP 1984, 195). Típusa Benkő Andrea Üvegkorpusában a 4. csoport üvegkorsói között a C típushoz áll legközelebb (BENKŐ 1962, 11), de annál későbbi, arányosabb, ovális forma. A kősládából vele együtt előkerült érmek verési ideje 314 és 316 közötti időpontot adnak meg. A rajnakörnyéki, első sorban Kölnből származó, pereme fölül magasodó füllel rendelkező, körteformájú kannákat, zöld üvegkorsókat és ezek variációit Fremersdorf 300 körülre keltezi (FREMERSDORF 1938). Barkóczi László a pannóniai üveg corpusában öt periódusra osztotta föl a pannóniai üvegek készítésének idejét (BARKÓCZI 1987, 157). Korsónk a leletgyűjtés érme mellékletei alapján a harmadik periódusba tartozna, amelynek a működési ideje 270-től 350-ig terjedt. Ebben az időben változás állt be az üvegtészésben. Az ovális és a körtealakú korsókon megjelentek a vertikális díszítések. A mi korsónk nem díszített. Nemesen egyszerű, finom arányú, ovális forma. Sem bordák, sem üvegszálak nem tagolják, illetve nem bo-

rítják testét. Színe átlátszó fehér, de zöldes árnyalattal. Az egész korsó alkata a felmagasodó fülével együtt a fémedényeket utánozza. Vele formában megegyezők, de színükben eltérők, sárgás fehérek a pécsi 4. századi korsók. Ez utóbbiak nyúlánkabak és a fül lágyabban visszahajló hurka teljesen összeér a V-alakban meghajlított résszel (FÜLEP 1984, 353. XXXIII.4. 213. Nr. 9. Group 3442 Grave R/264).

Barkóczi már az üveggyártás korábbi periódusainak a tárgyalásánál felvetette, hogy Savariában üveggyártó műhely létezett (BARKÓCZI 1987, 165). Megkockáztatjuk, hogy a mi esetünkben is erről lehet szó. A helyi, savariai műhely termékének vélt és az I. század második felére, valamint a II. század elejére keltezett korsó formai finomításának továbbfejlődését láthatjuk a mi korsónkban. Feltételezhetjük, a savariai üveggyártó műhely későbbi működését.

Ékszerek között igen gyakoriak voltak a drótból készült gyűrűk, kerek lapos címerrel.

A római használatban K. D. White két típusát különbözteti meg az ollóknak (WHITE 1967, Fig. 95). Az egyik típusban két különálló pengét kapcsolnak össze egy központi összekapcsolással és vágáskor átlósan keresztezik egymást. A másik típusnál egytagból állnak a pengék, egységet alkotva a fogójukkal. Így a pengék vastagabb végénél feszült ugrást egyesítenek. Ez utóbbi olló a forpex (birkanyíró olló), a miénkkel azonos. Előfordulása nagyon gyakori és időponthoz nem nagyon köthető. Ez a forma már a kelta időkben használatban volt. Ott bronzból készült és díszített volt a felülete (HORVÁTH 1981, 60–61, 4. kép 1). A miénk díszítetlen és vasból készült. Ezt a formát megtaláljuk a pompeji ún. orvos házában, ahol egy láda tele műszerekkel fordul elő. Közülük egy ilyen forpex is származik. A Bécsben őrzött ollók még méretükben is megegyeznek a miénkkel (VINDOBONA 1978, Kat. Nr. M. 185. Taf. 25). Hasonló olló töredéke volt a Pécsen, a Rudas László utcában lelt töredék (FÜLEP 1984, 3442 PI XXXIII. 4. Grave R/264).

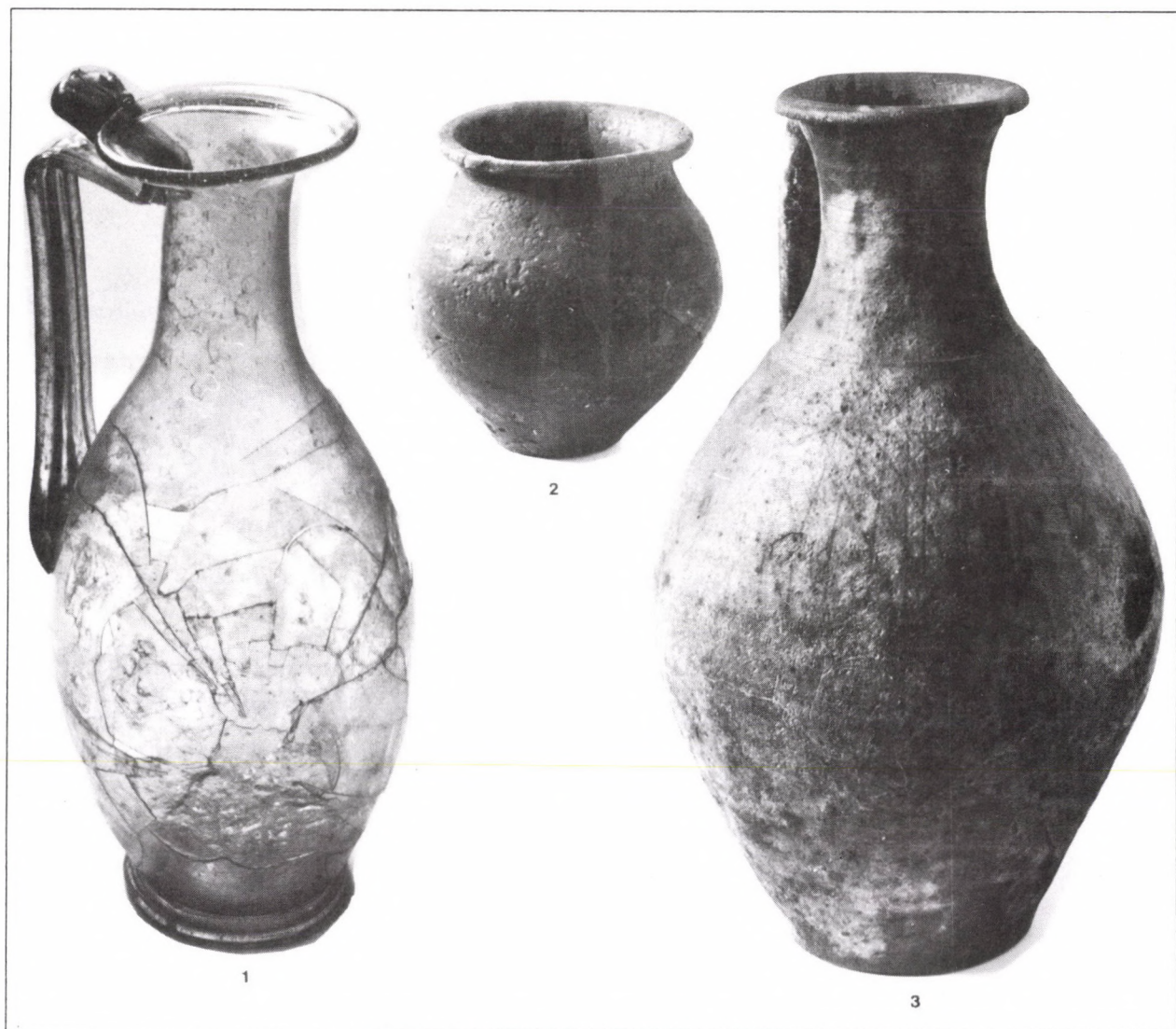
A sírok mellékletét alkotó tárgyak egyáltalán nem adnak pontos adatot a temetkezés keltezéséhez. Ezek a mellékletek tágabb időhatárokat szabnak meg. Szerecsés helyzetben vagyunk, mert mind a két sírt bolygatatlan állapotában tártuk fel és mind a kettőben pontos időmeghatározó érmeket találtunk.

Az 1. sz. téglasírba helyezett Galeria Valeria érem 310–311, az I. Licinius érem pedig 312-ben készült. Mindkettőt Sisciában verték.

A 2. sz. kőszarkofágszerű hamvederben I. Constantinus 314–315 között Rómában vert érme és I. Licinius 315–316 között Sisciában gyártott érme volt.

Ezek alapján nemcsak a sírok korát, hanem egymáshoz való viszonyulásukat is meg tudjuk állapítani. A téglasír végében napfényre került kőslír temetkezése legkevesebb négy évvel későbbi, mint a téglasír.

Valószínű, hogy ez a Sorkifalud határában feltárt temető rész egy itteni birtokhoz, villagazdasághoz tartozhatott. A borostyánkő út közelsége megengedi annak feltételezését, hogy már a korai időkben létre-



3. kép–Abb. 3 Sorkifalud

jött itt villagazdaság. Erre utalna a másodlagosan felhasznált, igen korai sírkő, amely a Savaria Múzeum kőtárának a legkorábbi síremléke.

A késői időkben gyakran melléklet nélkül vagy kevés melléklettel temetkeztek. Sokszor korábbi sírkövekből, azokat másodlagosan felhasználva állították össze a sírt. Téglassírokban, szarkofágokban temetkeztek. A kőszarkofágokban üvegmellékleteket és ékszereket helyeztek. Ezt tapasztaljuk a mi esetünkben. Ekkor már nem volt divatban a sírkő állítása.

Figyelemre méltó, hogy míg az egyik sírban Licinius érme Galeriusal fordul elő, addig a másokban már Constantinus érmét találjuk Liciniuséval együtt. Constantinus érmét azonban Rómában verték és nem Sisciában mint a többiét. A IV. század elején még min-

dig hamvasztott rítussal temetkeztek itt. Talán pogánymivoltukat akarták ezzel kihangsúlyozni, vagy szokásaikban voltak teljesen konzervatívok? Ugyanakkor a temetkezés módja és dívtája, mellékleteik a korszakot híven tükrözik.

Bár nem tartozik szorosan a fenti leletgyűjtéshez, mégis itt kell megemlítenünk két szórvány edényt, amelyek a sorkifaludi kavicsbányából kerültek felszínre. Az egyik egy *agyagkorsó*. Lt.sz.: 71.12.2.SM. Kihajló peremű, szűk nyakú, a peremből induló kétszartatú szalagfüllel. Szürke, besimított rácsdíszítéssel a vállán és a fülén. Sz.á.: 7,4 cm, talp á.: 8 cm, m.: 27 cm (3. kép 3). A másik *agyagedény* kihajló peremű, szűk nyakú, kihasasodó oldallal, keskeny talppal. Felülete fekete. Lt.sz.: 71.12.1. Sz.á.: 5,6 cm, talp á.: 2,9 cm, m.: 7,3 cm (3. kép 2).²

Jegyzetek

1 Az érmeket Bíróné Sey Katalin határozta meg.

2 A leletet Pálvölgyiné Hajmási Erika mentette meg a múzeum számára.

IRODALOM

- ABRAMIČ 1925
BALLA 1962
BALLA—SZENTLÉLEKY 1971
BARKÓCZI 1987
BENKŐ 1962
BILKEI 1978
CSIRŐ 1967
ERDÉLYI PSO 1929
FREMERSDORF 1938
FÜLEP 1984
GESZTELYI 1991
HORVÁTH 1981
MÓCSY 1976
MÓCSY 1959
SCHOBER 1924
VINDOBONA 1978
WHITE 1967
- M. ABRAMIČ, *Führer durch die Denkmäler der römischen Stadt*. Wien 1925.
BALLA L., *Kereskedelmi tőke és földbirtok kapcsolata Savariában*. AT 9 (1962)
L. BALLA—T. P. BUÓCZ—Z. KÁDÁR—A. MÓCSY—T. SZENTLÉLEKY, *Die römischen Steindenkmäler von Savaria*. Budapest 1971.
L. BARKÓCZI, *Pannonische Glasfunde in Ungarn*. StudArch 9 (1987)
BENKŐ A., *Üvegcorpus*. RégFüz Ser II. 1962.
BILKEI I., *Római kövek Zalavárról*. ZGy 8 (1978)
Corpus Signorum Imperii Romani in Österreich. Wien 1967.
ERDÉLYI G., *A pannoniai síremlékek ornamentikája*. Eger 1929.
F. FREMERSDORF, *Rheinische Export nach dem Donauraum*. Laureae Aquicenses I (1938).
F. FÜLEP, *Sopianae*. ArchHung Budapest (1984)
T. GESZTELYI, *Pannonische Gorgoköpfe*. 2. Internationales Kolloquium über Probleme des Provinzialrömischen Kunstschaffens. Veszprém 1991.
HORVÁTH L., *A szőlőgyöröki római kori sír*. ComArchHung 1981, 59–81.
MÓCSY A., *Zala megye római kori köemlékeiről*. ZGy 6 (1976)
A. MÓCSY, *Die Bevölkerung von bis zu den Markomannenkriegen*. Budapest 1959.
A. SCHOBER, *Die römischen Grabsteine von Noricum und Pannonien*. Wien 1924.
VINDOBONA, *Die Römer im Wiener Raum*. Wien 1978.
K. D. WHITE, *Agricultural implements of the roman World*. Cambridge 1967.

SPÄTRÖMISCHE GRÄBER IN DER FLUR VON SORKIFALUD

Auszug

Im Herbst 1983 wendete der Pflug in der Flur von Sorkifalud ein römischerzeitliches Steindenkmal aus dem Boden. An der Fundstelle wurde mit Ausgrabungen begonnen. In der Tiefe von 50 cm zeigte sich ein großes, aus römischen Ziegeln errichtetes Grab in O–W-Orientierung. Seine Deckplatte war der vorher zum Vorschein gekommene Grabstein. In dem an der Innenseite verputzten Ziegelgrab lagen in der Asche der Knochen von Galeria Valeria 310–311 und Licinius I. 312 in Siscia geprägte Münzen.

Der frühe Grabstein hatte eine längliche Form und war oben gerade abgeschlossen. Das Tympanon befand sich innerhalb. Seine oberen *Seiten* bildet ein dreifach gegliederter Leistenrahmen, und es steht auf dem glatten, unverzierten, das Inschriftfeld umgebenden Leistenrahmen. Sein Inneres füllt ein Medusenhaupt mit ausgebreitetem Haar aus unter dem Kinn ringeln sich *miteinander verschlungene* Schlangen. Die Eckdreiecke sind mit fünfblättrigen Rosetten und

Palmetten verziert. Gemeinsam mit der Meduse sind sie Produkte des italischen Formenschatzes. In dem eingetieften Inschriftfeld nimmt die Größe der schönen Antiquabuchstaben von Zeile zu Zeile ab. Die Grabtafel wurde der aus Aquileia stammenden Caesernia Pusilla, der Tochter des Sextus, von ihrem Ehemann errichtet. Parallelen der Grabtafel finden sich vor allem in Noricum (Magdalensberg, Lauriacum, Klagenfurt, Graz) und entlang der Bernsteinstraße, in Poetovio. Sie gehört zum Typ der auf die erste Hälfte des 1. Jahrhunderts datierten sog. Legionens-, der Militärgabmale.

Der Name Caesernius findet sich auf einem Grabstein in der Nachbarschaft Savarias, in der Gemeinde Vép. Ebenso ist er auf einem Grabsteinfragment zu lesen, das auf der Bükkös-Insel von Zalavár gefunden wurde.

Entlang der Bernsteinstraße sind schon im 1. Jahrhundert Steindenkmäler mit dem Namen von Fami-

lien aus Aquileia häufig. Manche von ihnen haben sich am Anfang des 1. Jahrhunderts in Emona niedergelassen, so auch Personen aus der Kaufmannsfamilie Caesernius aus Aquileia. Von hier aus verbreiteten sie sich weiter nach Savaria und dann ins Innere der Provinz. Die auf dem Territorium von Savaria gefundenen inschriftlichen Zeugnisse von Familien aus Aquileia im 1. Jahrhundert sind mit den Bestattungen zusammenhängende Inschriften (Acsád, Szentpéterfa, Vép). Sie sind Beweise für die frühe Entstehung der Villenwirtschaften.

Bei einem Vergleich der Grabtafel von Caesernia Pusilla mit den Motiven auf frühen Grabtafeln, die im Lapidarium des Savaria-Museums aufbewahrt werden, zeigen die des Grabsteines des aus Verona stammenden L. Licinius Lepidus (im Tympanon Rosette, in den Dreiecken Delphine) eine Bearbeitung gleich hohen Niveaus. Die Reliefs der übrigen Grabmale sind oberflächlich, flach, stark stilisiert. Ihre Besteller, zum größten Teil die ersten Siedler der Stadt, waren ausgesiedelte Soldaten der *legio XV Apollinaris*, die aus Norditalien stammten, zum kleineren Teil die Freigelassenen italischer Kaufleute oder Eingeborene, die das Bürgerrecht erhalten hatten.

Im Falle der Grabtafel von Sorkifalud handelt es sich nicht bloß um ein nach einem italischen Musterbuch gefertigtes Stück, sondern um die Arbeit einer Werkstatt, die einen Meister mit hohen künstlerischen Fähigkeiten beschäftigte, sie ist also das Meisterwerk eines italischen Steinmetzen. Das runde

Gesicht des mit praller Plastizität geformten Gorgonenhauptes drückt tatsächlich Wut aus. Ihre stilisierten Haarsträhnen fliegen ihr von innerer Energie getrieben um den Kopf. Ebenso ist auch für die Linieneinführung der Palmettenblätter in den *Eckdreiecken* Dynamik bezeichnend. Neben der vollblütigen Plastizität ist die Komposition durch nüchterne, kühle Präzision gekennzeichnet.

Am W-Ende des späten Ziegelgrabes wurde eine nach dem Muster eines Sarkophages verfertigte Urne freigelegt. Sie war in eine frühere Grabgrube eingegraben, in der Holzkohle, eine Schafschurschere, ein eiserner Nagel und ein bis zur Formlosigkeit verbrannter *Glasklumpen* gefunden wurden. In dem aus weichem Leitha-Kalkstein aus Fertőrákos geschnittenen kleinen Sarkophag lagen Knochensplitter, ein grünlich schattierter, weißer Glaskrug, ein Fingerring aus Eisendraht und zu kugeligen Tropfen geschmolzene Silberreste. Dazwischen lagen eine 314–315 in Rom geprägte Münze von Constantinus I. und eine 315–316 in Siscia geprägte Münze von Licinius I. Zu vermuten ist eine spätere Tätigkeit der von Barkóczy ins 1.–2. Jahrhundert datierte Glaswerkstatt in Savaria. Ihr Produkt wäre der obige Glaskrug.

Zum Fundkomplex gehören die Streufund-Gefäße aus der Kiesgrube von Sorkifalud nicht direkt hinzu. Es handelt sich um einen grauen Tonkrug mit eingeglätteter Gitterverzierung an Schulter und Henkel und um ein schwarzes, urnenförmiges kleines Tongefäß.

T. Buócz
Savaria Múzeum
Szombathely, Pf. 14.
H-9701

Faint, illegible text at the top of the page, possibly bleed-through from the reverse side.