

Kovács Gyöngyi

A BARCSI TÖRÖK PALÁNKVÁR KERÁMIALELETEI

Barcs Szigetvártól DNy felé mintegy 30 km-re, a Dráva mellett fekszik. 1567-ben a folyó partján, a korabeli falutól néhány kilométer távolságban a szigetvári bég palánkvárat építtetett (ROTH 1970, 158; SZAKÁLY 1971, 52). Az erősség kétszer leégett, először 1595-ben (KANYAR 1989, 91; KERECSENYI 1993, 258), majd pedig 1664-ben, Zrínyi Miklós téli hadjárata idején (BERKESZI 1886, 255; ESTERHÁZY 1989, 139–140 stb.). Ekkor egy sematikus alaprajz is készült róla, mely máig az egyetlen ismert ábrázolása (ESTERHÁZY 1989, 140). A 150–200 főnyi katonasággal ellátott (VELICS 1890, 388; 1886, 409; MÉRÉNYI 1894, 259) palánk a drávai hídfőt és a török flotillát védelmezte, egyben Szigetvár, majd 1600 után már Kanizsa hátszágát is biztosította, illetve a vízi úton történő utánpótlást tette lehetővé.

Az erődítmény 1664 után nem épült újjá, mára teljesen elpusztult. Egykori területe, mely a mai belvárosi rk. templomtól DNy felé, a hajdani folyómeder magaspartján található, nagyrészt beépített vagy magántulajdonban levő kertekkel művelt. A várra vonatkozó történeti forrásadatokról, a topográfiai és az 1989–1991, 1994. évi hitelesítő régészeti szondázó kutatások eredményeiről külön tanulmányban számoltunk be (KOVÁCS—RÓZSÁS 1996)¹. A helyszínen eddig megfigyelt régészeti jelenségek tanúsága szerint a török palánkvárnak nem volt középkori előzménye, az ásatásokkal felszínre került tárgyi emlékek tisztán hódoltság kori s – a használatot tekintve – csak a hódítókhöz köthető (kivételt legfeljebb talán csak a legfelső rétegek néhány töredéke jelent).

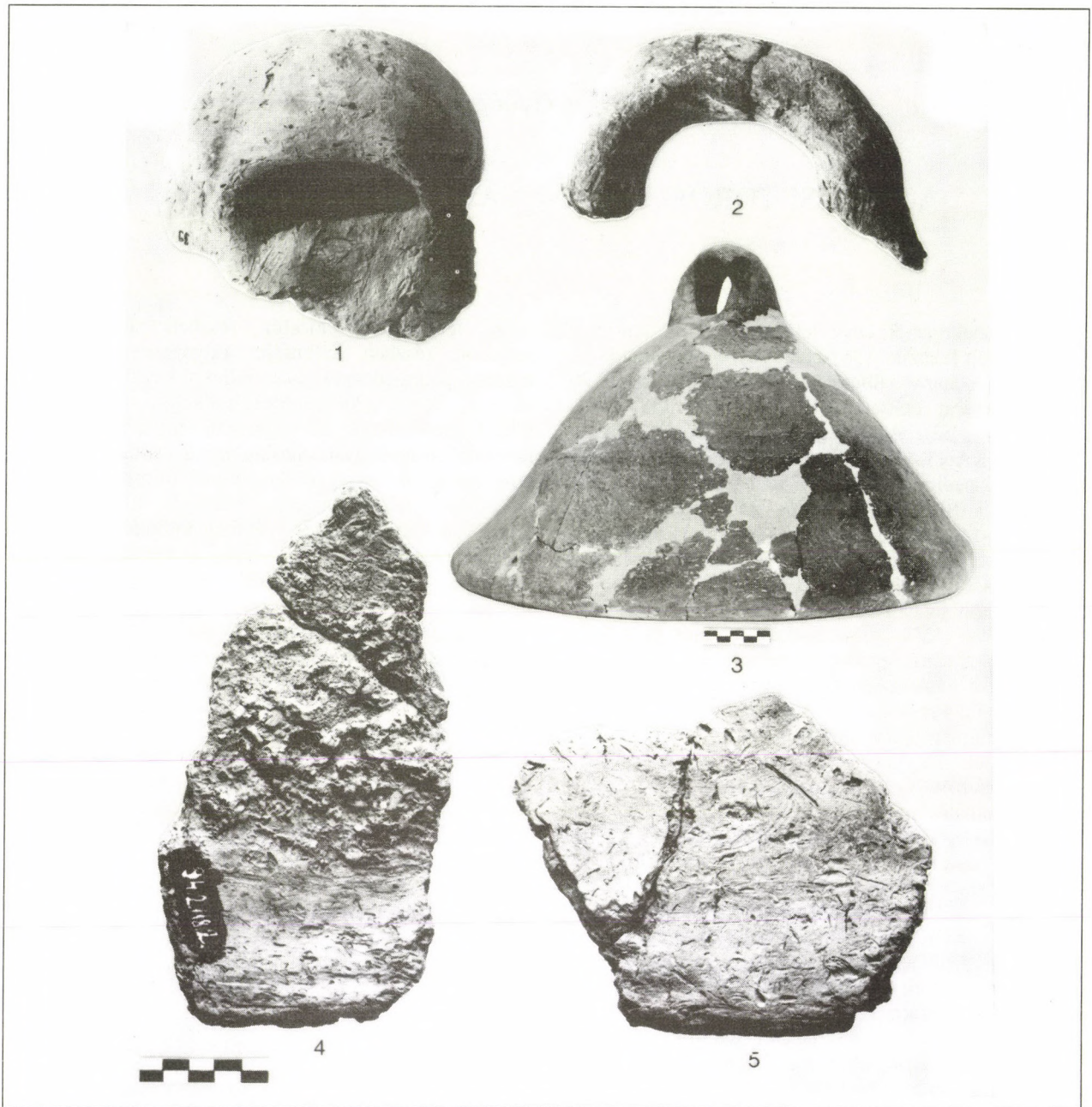
A feltárások során több szelvényben, de főként a Költségvetési Üzem udvarán (KÜ) 1990-ben húzott I. szelvényben (helyszínrajz: KOVÁCS—RÓZSÁS 1996, 5. kép) sikerült elkülöníteni a vár két, 1595. és 1664. évi pusztulásának omladékos, égett rétegét. E rétegek fontos kiinduló pontjai a kronológiai elemzések, ezek alapján pontosabban keltezhetjük a járósínteket, a feltöltéseket, és nem utolsósorban a leletanyag jelentős részét is.

A napvilágra került tárgyi emlékek zömét – az állatcsontok mellett – a kerámiatöredékek képezik, a fémek és egyéb leletek aránya ezekhez képest jóval kisebb. Az alábbiakban az említett 4 év feltárásainak *kerámialeletei*² mutatjuk be néhány fő típus, forma és díszítés szerinti csoportosításban, statisztikai adatokkal kiegészítve.

A leletanyagot kisebb részben sütőharangok, nagyobb részben különféle kályhaszemek, túlnyomórészt pedig edények, azaz teljesen különböző jellegű tárgyak, illetve azok töredékei alkotják. Az utóbbiak között dominálnak az egyszerű mázatlan konyhai fazekak, melyek gyakorlatilag mind lassú, kézikorongon készültek. A gyorskorongon formázott, finom iszapolású mázas asztali edények (illetve azok töredékei) viszonylag kis számban fordulnak elő, ezek alapján nem zárhatjuk ki, hogy a durvább edények egyrésze is étkezéshez szolgált.

Összesen 91 ép/kiegészített tárgyat és 5696 töredéket dolgoztunk fel, ezek az ásatások során kerültek elő³. A vár területén talált török kori szórványleletek és a várárok későbbi tárgyai (10. jegyzet és 16. kép) nem szerepelnek az összeszámlolt leletek között, a török koriakra azonban többször is utalunk, sőt néhány kiegészített darabot közlünk is Rózsás Márton gyűjtéséből. Célunk, hogy e zömében töredékes leletanyagot bemutassuk és jellemezzük: a számokkal csupán a „sok, viszonylag sok, illetve kevés” fogalmát szerettük volna valamiféle tartalommal megtölteni.

A *kézzel formált*, pelyvás anyagú, kavicssal bélelt *sütőharangok* töredékei jellegzetes leletei a volt hódoltsági várak ásatásainak. A Szekszárd melletti újjalánki török erősség feltárásából például nagyobb mennyiségű sütőharangtöredéket említ az ásató (GAÁL 1985, 189). Barcon is számos töredék került elő (256 db, ebből 128 perem), de ezek a teljes kerámiaanyagok csak kis hányadát jelentik (1. kép 1–2, 4–5). A töredékek nem teszik lehetővé, hogy jelentősebb méretbeli különbségekre következtethessünk, a kevés mérhető perem alapján a sütőharangok peremátmérője 35 és 50 cm között változhatott. A szórvány darabokból kiegészített példány magassága 32 cm, peremátmérője 49–50 cm (1. kép 3; KOVÁCS—RÓZSÁS 1996, 15. kép 7). A sütőharang olyan kenyér- illetve lepénysütési formáról⁴ árulkodik, mely Magyarországon a késő középkorban már nem volt szokásban, s a hódoltságon kívüli területeken később sem volt használatos. A tárgy a magyarországi hódoltságban a török várak balkáni származású katonáinak és az őket körülvevő balkáni népek sajátja volt, továbbélése különféle változatokban a Balkánon a 20. századig követhető nyomon (RÖMER 1966; FILIPOVIĆ 1951, 73–78; POPOVIĆ 1956, 115;



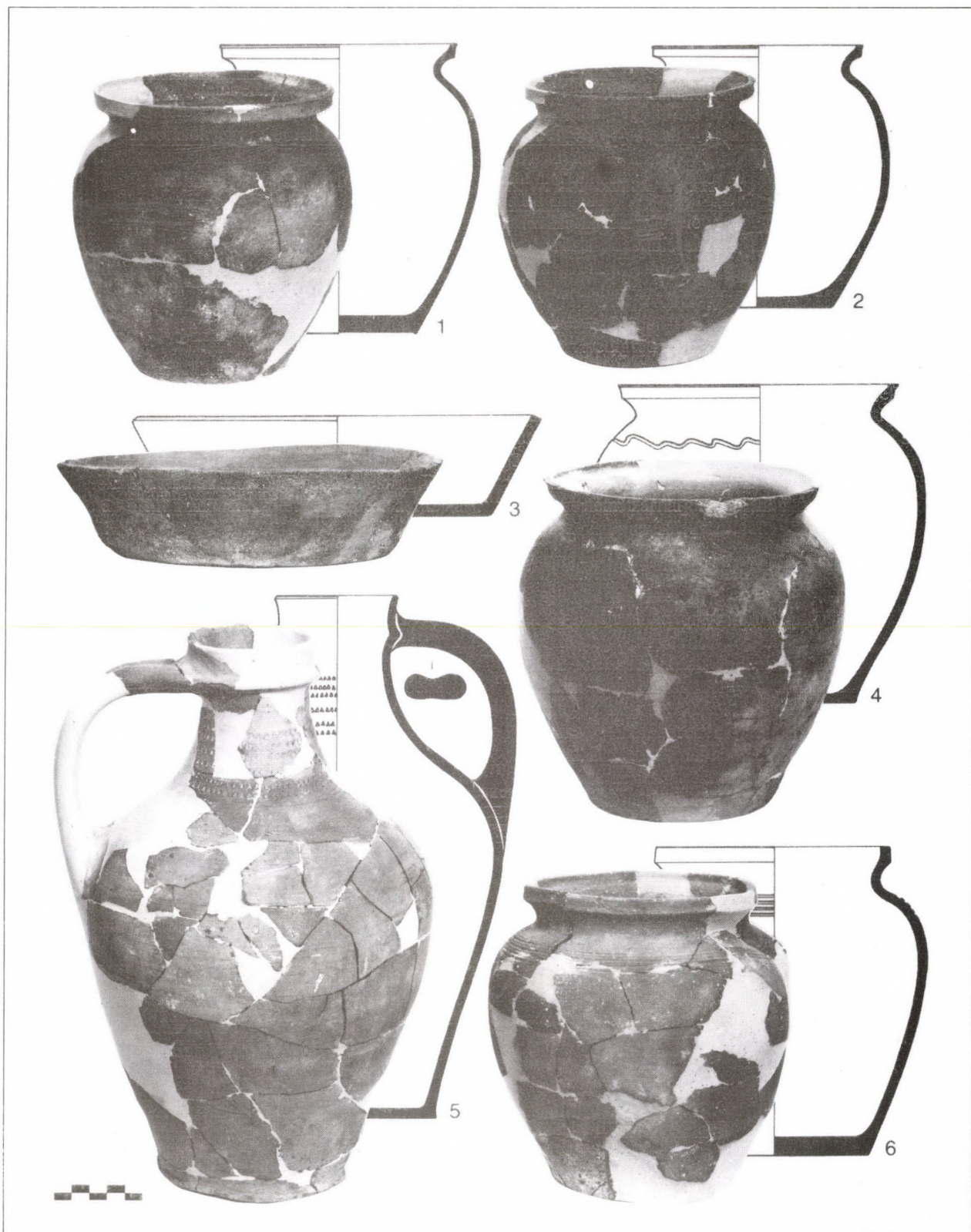
1. kép Sütőharangtöredékek és kiegészített sütőharang (16–17. század)
 Fig. 1. Fragments of baking lids and restored baking lid (16th–17th century)

TOMIC 1970; VAKARELSKI 1977, 359–360; ONUZI 1980, 137–143). A dél-magyarországi kézzel formált, kavicssal kirakott, vaskos sütőharangok a vajdasági, horvátországi, szlavóniai recens anyaggal mutatnak egyezést (GAVAZZI é.n.).

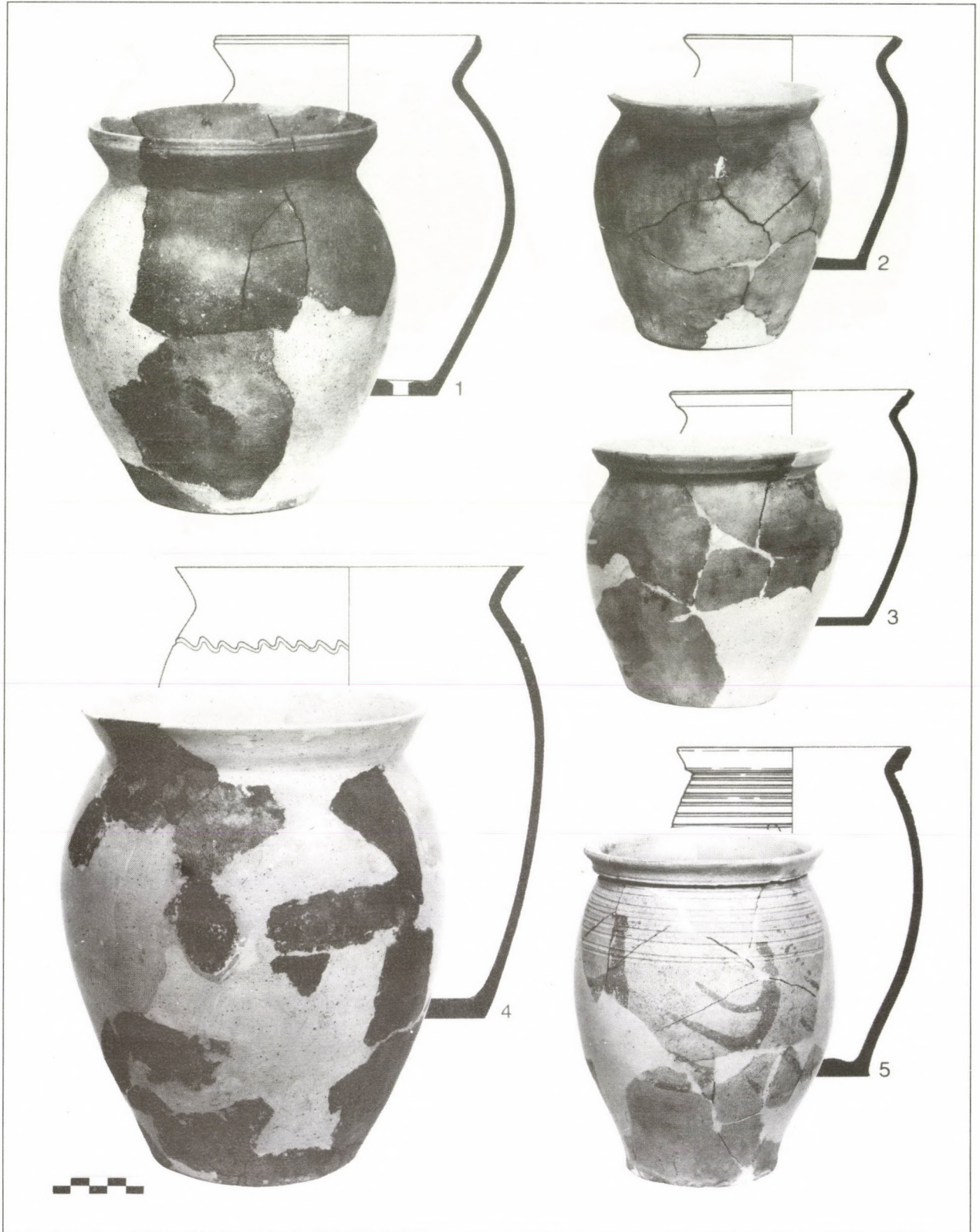
A kerámialeleteknek csaknem a felét alkotják a kézi-korongolású edények (túlnyomórészt fazekak), illetve azok töredékei; 20 kiegészített edényt és 2598 darab töredéket (ebből fazékperem 401) soroltunk e csoportba (2–5. kép; KOVÁCS–RÓZSÁS 1996, 13–14. képek).

A fazekak mellett a tálat, csészéket és egyéb edényeket (például szűrő, kétosztatú füles edény) csak elenyésző számban tudtuk regisztrálni; a nagytömegű jellegtelen alj- és főként oldaltöredék között azonban nyilván vannak olyanok, melyeket fazéktöredéknek véltünk, de valójában más edénytípushoz tartoznak.

Hasonló fazekasáru több magyarországi 16–17. századi leletgyűttesből ismert. Mindenekelőtt a Dél-Dunántúl török erődítéseinek, azok között is talán a kisebbek – így például Segesd, Babócsa (MAGYAR 1988, 147; 1990, 139), Mecseknádasd, Márévár

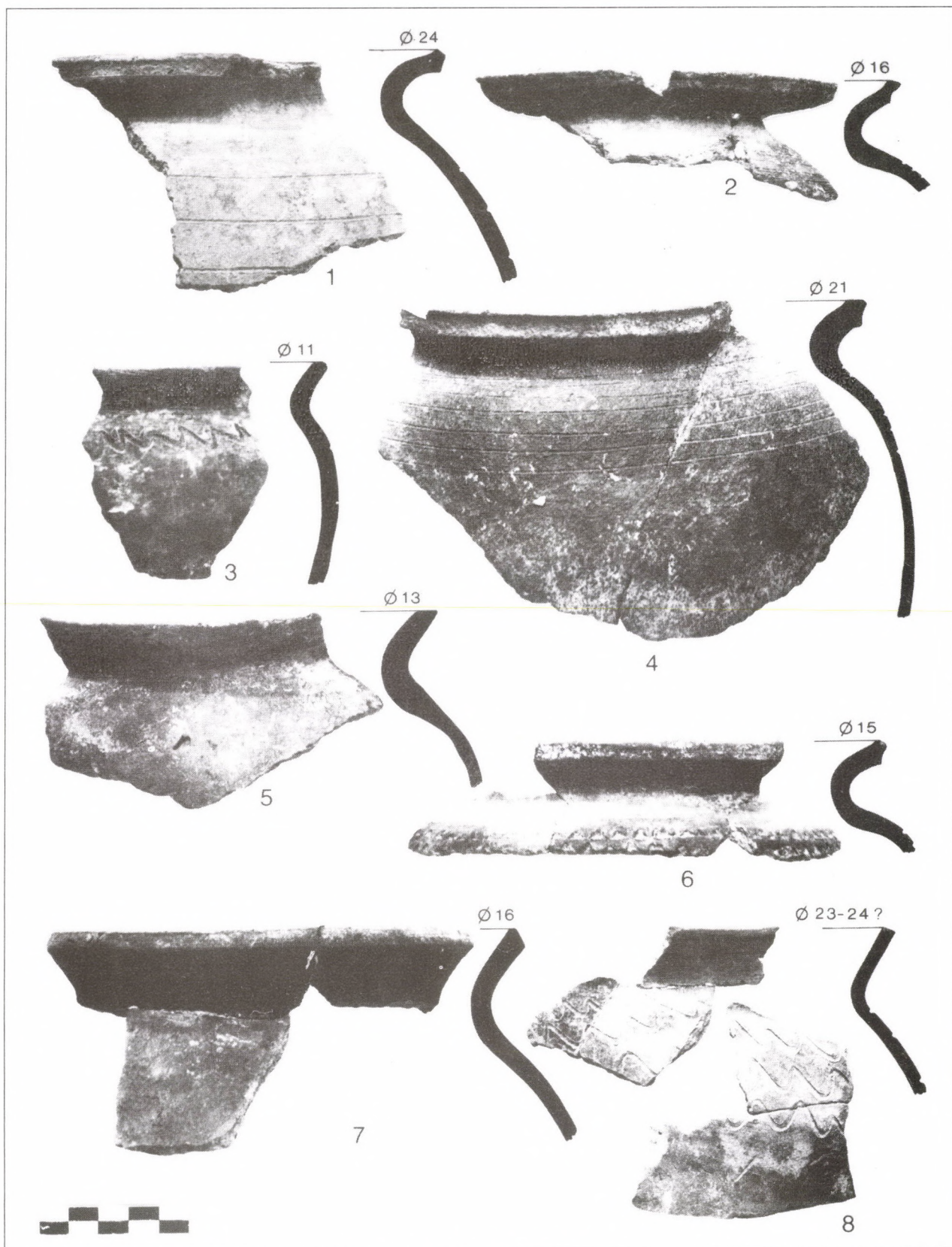


2. kép Kézikorongolási edények (1–4, 6) és gyorskorongon készült, fogaskerékkel díszített korsó (5), 1–5: az „északi gödörkomplexum”-ból és az ahhoz kapcsolódó 1. gödörből (kb. 1570/80–1630/50); 6: felső omladékrétegből (17. század közepe)
 Fig. 2. Hand-thrown vessels (1–4, 6) and a jug with rouletted pattern thrown on a foot-wheel (5), 1–5: from the ‘western pit complex’ and associated pit 1 (c. 1570/80–1630/50); 6: upper burnt debris layer (mid-17th century)

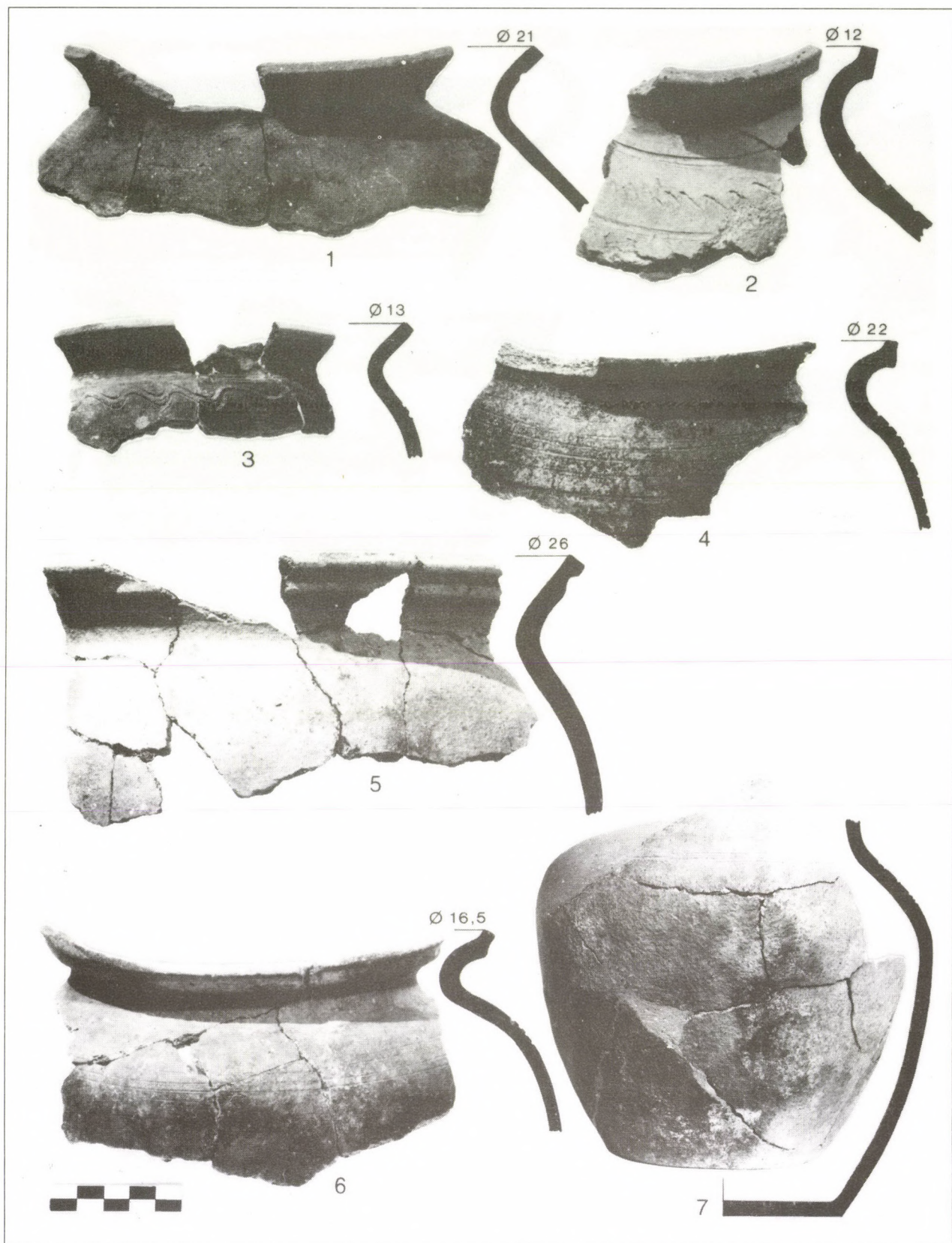


3. kép 1: Kézikorongolt szűrőedény (17. század első fele); 2-4: kézikorongolású fazekak; 5: gyorskorongon készült, vörös földfestéssel díszített, galléros peremű fazék (2-5: 16. század végi omladékból illetve az alól)

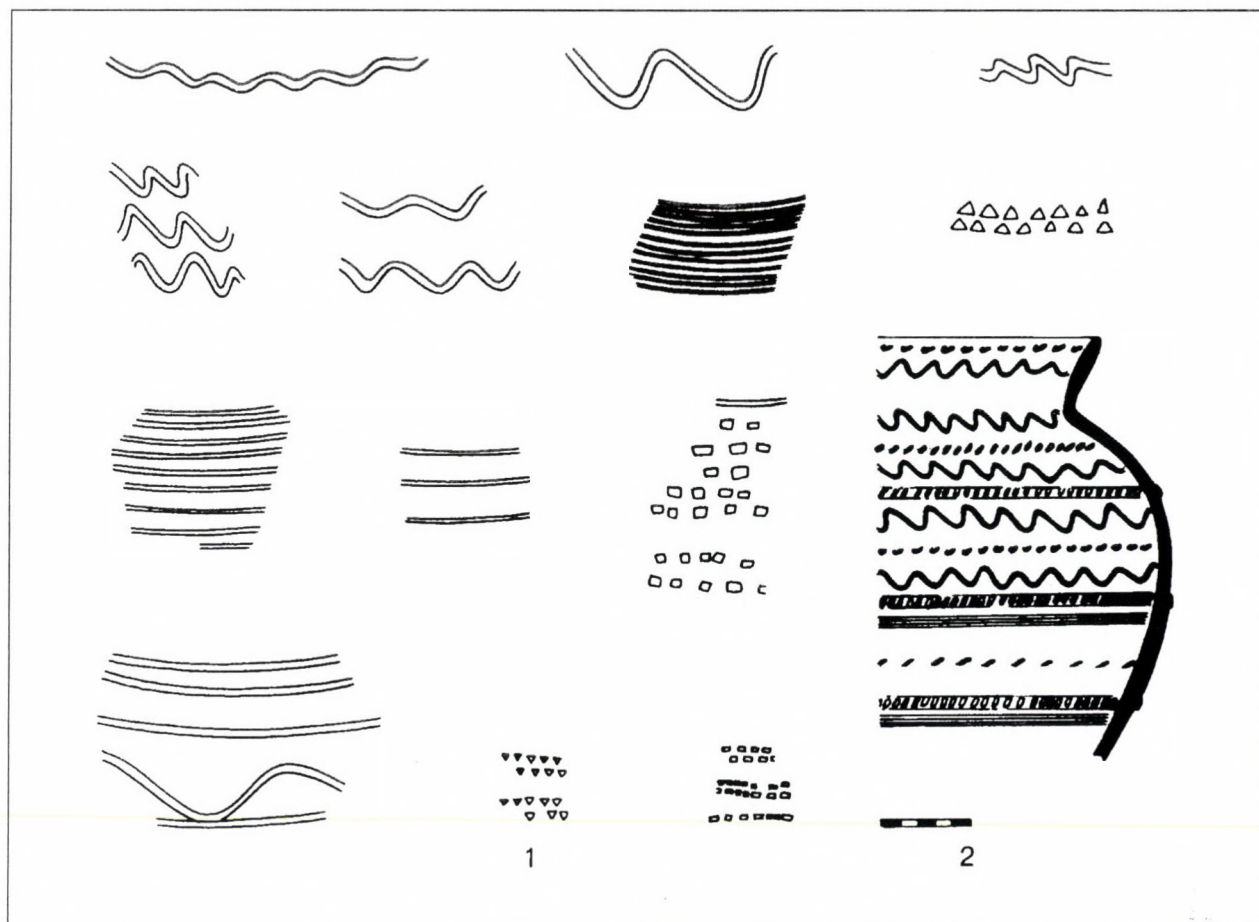
Fig. 3. 1: Hand-thrown strainer (first half of the 17th century); 2-4: hand-thrown pots; 5: pot with collared rim ornamented with a red painted pattern, thrown on a foot-wheel (2-5: from the late 16th century burnt debris layer and the underlying layer)



4. kép Kézikorongolású fazekak peremtörédei a „déli gödörkomplexum”-ból (17. század első évtizedei)
 Fig. 4. Rim fragments from hand-thrown pots, from the ‘southern pit complex’ (first decades of the 17th century)



5. kép Kézikorongolású fazekak töredékei (17. század első fele)
 Fig. 5. Rim fragments from hand-thrown pots (first half of the 17th century)



6. kép 1: Kézikorongolású fazekak díszítő motívumai; 2: a „déli gödörkomplexum”-ból származó nagyobb edény (17. század első évtizedei) díszítménye

Fig. 6. 1: Ornamentation of hand-thrown pots; 2: ornamentation of a large vessel from the 'southern pit complex' (first decades of the 17th century)

(GERŐ 1978, 351–352), Ozora (GERELYES 1988, 280) vagy Szekszárd-Újpalánk (GAÁL 1985, 189) – emlékanyagára jellemző inkább. Ezekben is eltérő arányban, s nem feltétlenül domináló mennyiségben jelenik meg. A kézikorongolású kerámia készítési technológiáját illetően archaikusnak számított és idegen volt már a korabeli Magyarországon. A balkáni régészeti és néprajzi anyaggal való kapcsolódások jelzik (BIRTAŠEVIĆ 1970, 39–41; MARJANOVIĆ–VUJOVIĆ 1973, 227, T. IV. és VI; BAJALOVIĆ–HADŽI–PEŠIĆ 1981, 41–50; BIKIĆ 1994, 75–79; POPOVIĆ 1957, 45; TOMIĆ 1960), hogy a kerámia a hódoltságban a török terjeszkedés révén megjelenő balkáni népekhez kötődik.

A barcsi várban a kézikorongolású fazekak, tálak, csészék színe szürke, szürkésbarna, barna, olykor szürkésfekete, szürkésfehér, a fazekak sokszor feketére égtek. Anyaguk tört kavicssal vagy homokkal soványított, olykor erősebben csillámos. A fazekak peremátmérője általában 12–22 cm közötti, a szélsőértékek 9–10 és 26 cm. Kiugróan magas a 14, 16 cm peremátmérő. A teljes példányoknál a magasság 9,5 és 27,5

cm között változik, gyakoribb a 14–21 cm-es méret. Több fazéknál űrtartalmat is mértünk, a szélsőértékek 450/550 és 7300/8000 ml⁵.

A közölt fazekak méret- és űrtartalom adatai:

2.t.:

1: Ltsz. 94.1.61.

Peremátmérő (Pá): 14–14,5 cm.

Magasság (M): 18 cm.

Űrtartalom (Űt): 2200/2400 ml.

2: Ltsz. 94.1.367.

Pá: 13,5 cm, M: 16 cm, Űt: 1900/2100 ml.

4: Ltsz. 94.1.366.

Pá: 17 cm, M: 19,5 cm, Űt: 3800/4050 ml.

6: Ltsz. 94.1.214.

Pá: 14 cm, M: 18 cm, Űt: 2700/2950 ml.

3.t.:

1: Ltsz. 94.1.264 (szűrőedény).

Pá: 16,5 cm, M: 21,5 cm, Űt: 3650/4050 ml.

2: Ltsz. 94.1.441.

Pá: 13–13,5 cm, M: 14,5 cm, Űt: 1250/1450 ml.

3: Ltsz. 94.1.182.

Pá: 14 cm, M: 14,5 cm, Űt: 1500/1700 ml.

4: Ltsz. 94.1.488.

Pá: 21 cm, M: 27,5 cm, Űt: 7300/8000 ml.

KOVÁCS—RÓZSÁS 1996, 13. kép:

1: Ltsz. 94.1.368.

Pá: 10,5 cm, M: 9,5 cm, Űt: 450/550 ml.

3: Ltsz. 90.2.93.

Pá: 13 cm, M: 12 cm, Űt: 950/1100 ml.

6: Ltsz. 95.1.63.

Pá: 15–15,5 cm, M: 21 cm, Űt: 3800/4100 ml.

7: Ltsz. 94.2.121.

Pá: 19,2–19,5 cm, M: 25 cm, Űt: 5000/7000 ml.

A fazekakra formailag jellemző az erősen kihajló perem, a szűk nyak és a hangsúlyozott váll. Füles fazekunk nincs, de egy-két fültöredék alapján talán ilyenek is lehettek. A perem többnyire tagolatlan vagy egyszerűen tagolt, fedőhöz alakított, a peremvég egyenesen vagy rézsútosan levágott. A peremkiképzésben a vár fennállásának mintegy 100 éve alatt nem bizonyíthatók általánosítható relatív kronológiai stílári jegyek, a különbségek nem korjelzők.

A bemutatott fazekak, fazékperemek zárt együttesek, rétegek leletei. A 3. táblán látható 2–5. számú edények 16. századiak (kb. 1570–1595 közöttiek), ugyanis az alsó, 16. század végi pusztulási rétegben illetve az alatt találtunk rájuk. A 4. tábla peremtöredékei az Általános Iskola (ÁI) udvarán 1991-ben feltárt ún. „déli gödörkomplexum”-ból, s így a 17. század első évtizedeiből valók. (A gödörkomplexumok rétegviszonyainak leírása: KOVÁCS—RÓZSÁS 1996, 170, 178.) Az 5. tábla több töredéke (1, 3, 5–6) olyan gödörből származik, mely ugyancsak a 17. század első felében létesült (KÜ/89). A 2. tábla 1–2, 4. számú fazekai az „északi gödörkomplexum”-ból és a gödörkomplexumhoz kapcsolódó 1. gödörből (KÜ/90. I) kerültek elő, azaz tágabban az 1570/80-as és az 1630/50-es évek közé keltezhetők. A 6. számú edényre e gödörkomplexumot lezáró 17. század közepi omladékban bukkantunk rá.

A fazekak közül kiválik néhány darab, ezek kisebbek, homokos soványításúak, s vállukat mindig egy bekarcolt hullámvonal díszíti (4. kép 3; KOVÁCS—RÓZSÁS 1996, 13. kép 1, 14. kép 2). E típus több példányra a 17. század első felének terméke, de előfordulnak azokban az együttesekben is, melyeket csak tágabb időintervallumba, a 16–17. század fordulójára körüli mintegy 60/70 évre tudunk elhelyezni. Az erősen gömbös testű, fedőhöz tagolt peremű fazekakat (2. kép 1–2; KOVÁCS—RÓZSÁS 1996, 13. kép 7) is elsősorban ilyen korú együttesekből ismerjük. A hasonló formájú, nagyjából egyidős edények azonos műhely sorozattermékei lehetnek.

A kézikorongolású fazekak között – ellentétben más lelőhelyek anyagával (vö.: GERŐ 1978, 351–352; FELD—GERELYES 1986, 177) – Barcson nincs fennkéblyeges példány. A leletek túlnyomó többsége díszítetlen, a díszítetteknél a díszítésfajta megoszlása a következő (6. kép 1):

– Egyenes vonal(ak):	146 db
– Hullámvonal(ak):	61 db
– Fogaskerékkel benyomott:	16 db

– Léc, borda: 2 db

– Nem meghatározott: 37 db

A különböző típusú díszítések kombinációját alig egy-két cserépen figyelhetjük meg. Ebből a szempontból a leletanyagból kitűnik egy nagyobb edény a 17. század első évtizedeiből, melynek töredékei a „déli gödörkomplexum” (ÁI/91) betöltéséből kerültek elő. A fazék (vagy nagysága szerint akár tároló edény) felülete bevagdosott bordákkal, bekarcolt hullámvonalakkal és bemélyített ferde vonalkákból álló sorokkal díszített (6. kép 2). Teljesen egyező díszítésű fazekat láttunk a 17. század középső harmadában létező dunapentelei török palánk (BÓNA 1991, 18–20) kerámialeletei között⁶.

A néhány vastagabb falú, mázatlan *hombártöredék* valószínűleg szintén kézikorongon készült.

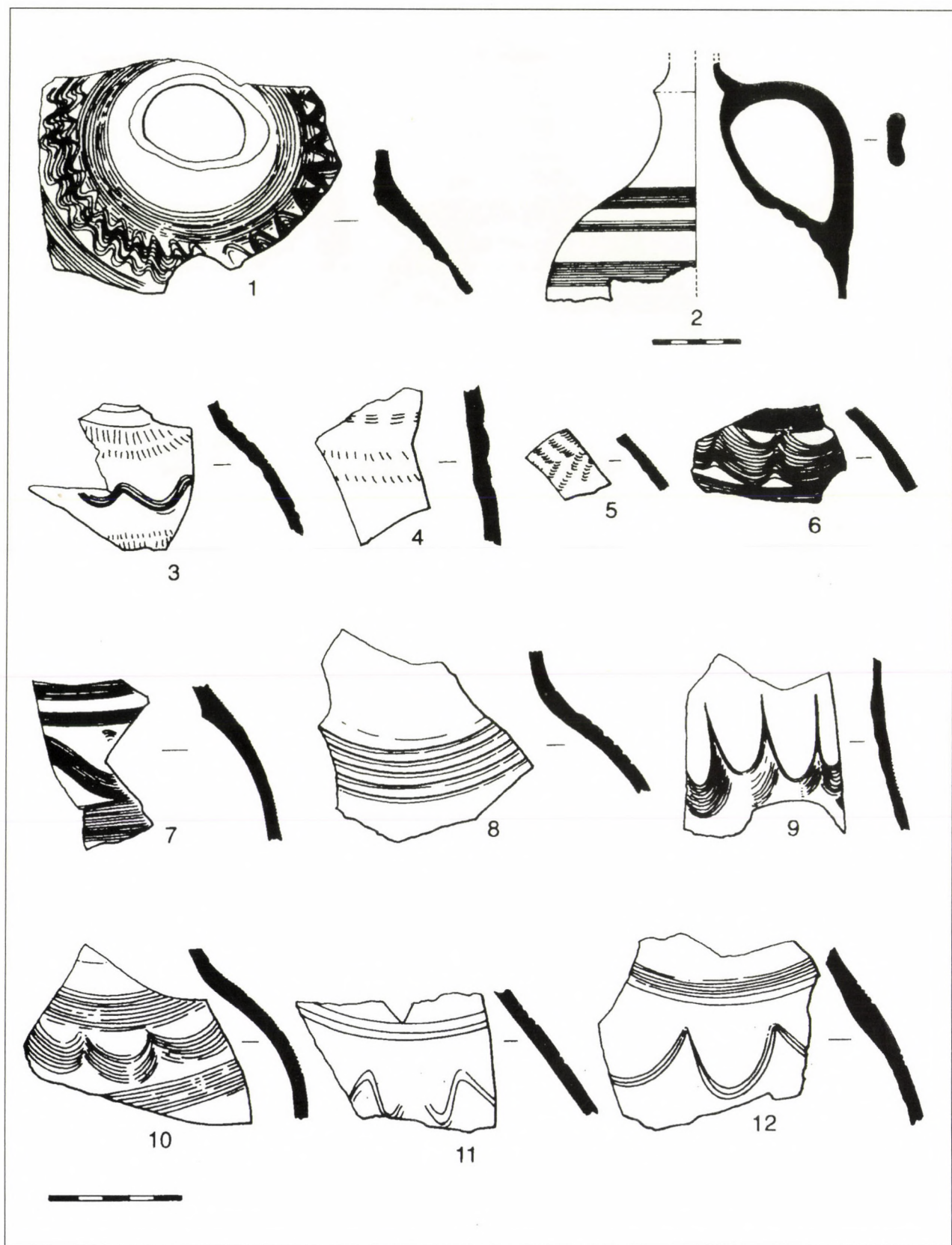
A 370 darab *korsótöredék* sokféle korsótípust képvisel, így különféle mázas török korsókat (49 db), redukált égetésű szürke (246 db) és mázatlan vörös illetve barna színű korsókat (56 db), valamint egyéb korsófajtaikat (19 db). Valamennyi gyorskorongon készült⁷. Az egyetlen kiegészített példány egy széles szájú, mázatlan füles korsó vagy inkább kancsó (2. kép 5), ez homokos soványítású, halványbarna színű, nyakát fogaskerékkel benyomott háromszög alakú pontokból álló sorok díszítik. Szájátmérője 7,2–7,5 cm, magassága 31–32 cm, űrtartalma 4550/4600 ml. A korsó töredékei nagyrészt az „északi gödörkomplexum”-ból (KÜ/90. I) kerültek elő, de további darabjait fedeztük fel az azt lezáró 17. század közepi omladékos pusztulási rétegben és a közeli, szintén 17. század közepi szemeskályha-omladékban. Ezek alapján korát a 17. század középső harmadára tehetjük. A korsó formája általános Közép-Európában, díszítése azonban inkább balkáni jellegű.

A *redukált égetésű szürke, szürkésfekete korsók* töredékei (7. kép) a korsókhoz tartozó cserepek 66,5%-át teszik ki. A töredékek többnyire fénytelen, tompa felületűek, díszítetlenek. A díszítést finoman bekarcolt fésűs vonalkötegek, hullámvonalak, függönyívek, ritkábban fogaskerékkel benyomott vonalsorok alkotják (8. kép). Az emléktárgy a balkáni típusú redukált égetésű korsók köréhez tartozik, melyből teljesen hiányoznak az Alföldön jellemző, méélyfekete, síkalt felületű korsók (SZABADFALVY 1960, 180–181; SAROSÁ CZ 1972, 82).

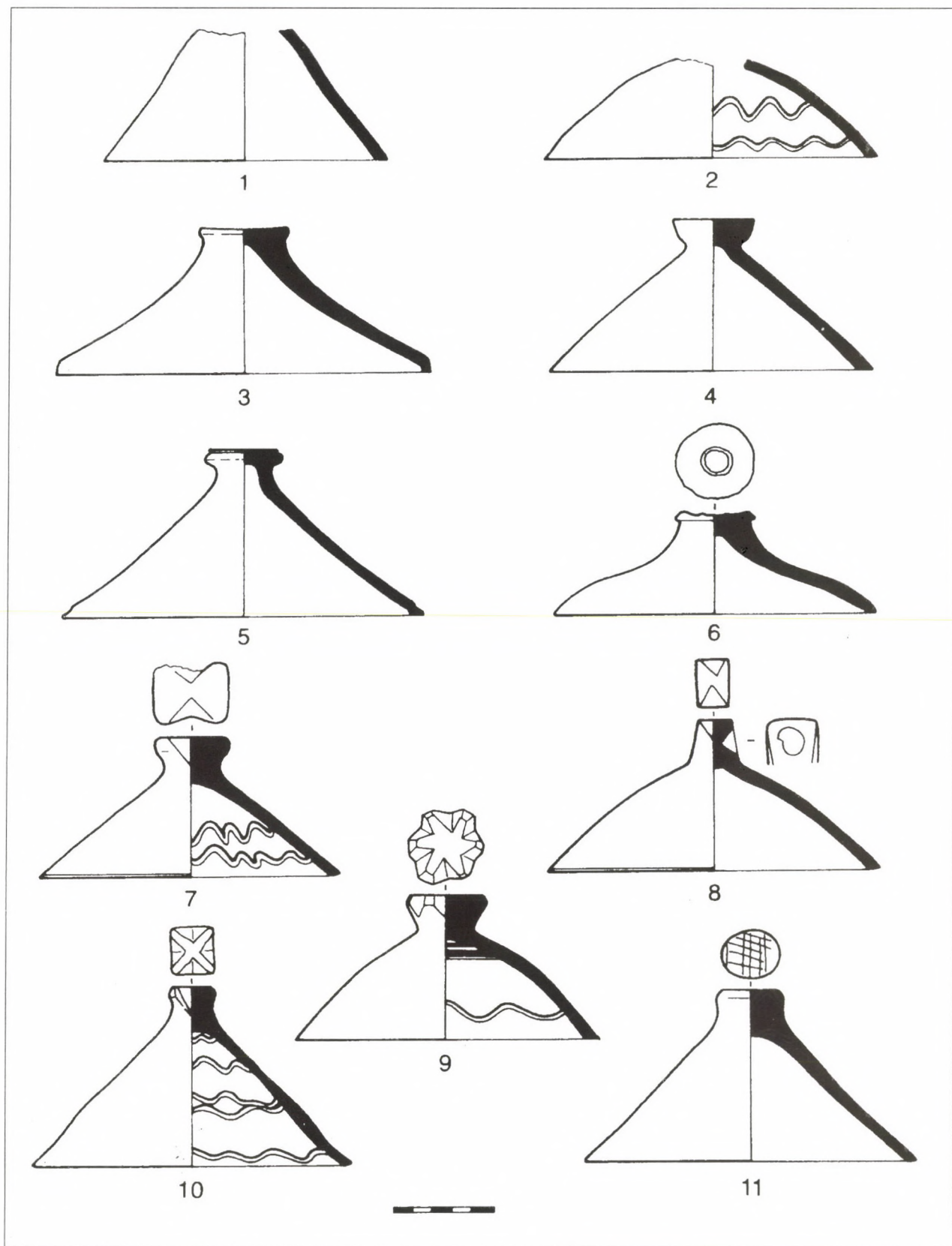
Kiegészített *fedők*ből 14-et, *fedőtöredékek*ből 288 darabot (ebből perem 174) számláltunk össze. A leletkör eléggé egységes képet mutat, a fazekakhoz hasonlóan ezeknél is feltételezhető, hogy egyrészt sorozattermék. Mázatlanok, zömében gyorskorongon készültek és barna színűek. A többnyire 15 és 19 cm közötti átmérőjű fedők (9. kép; 10. kép 1) anyaga – a fazekak többségével ellentétben – túlnyomórészt homokos, mindössze 1 teljes példányé és 11 töredéké erősen



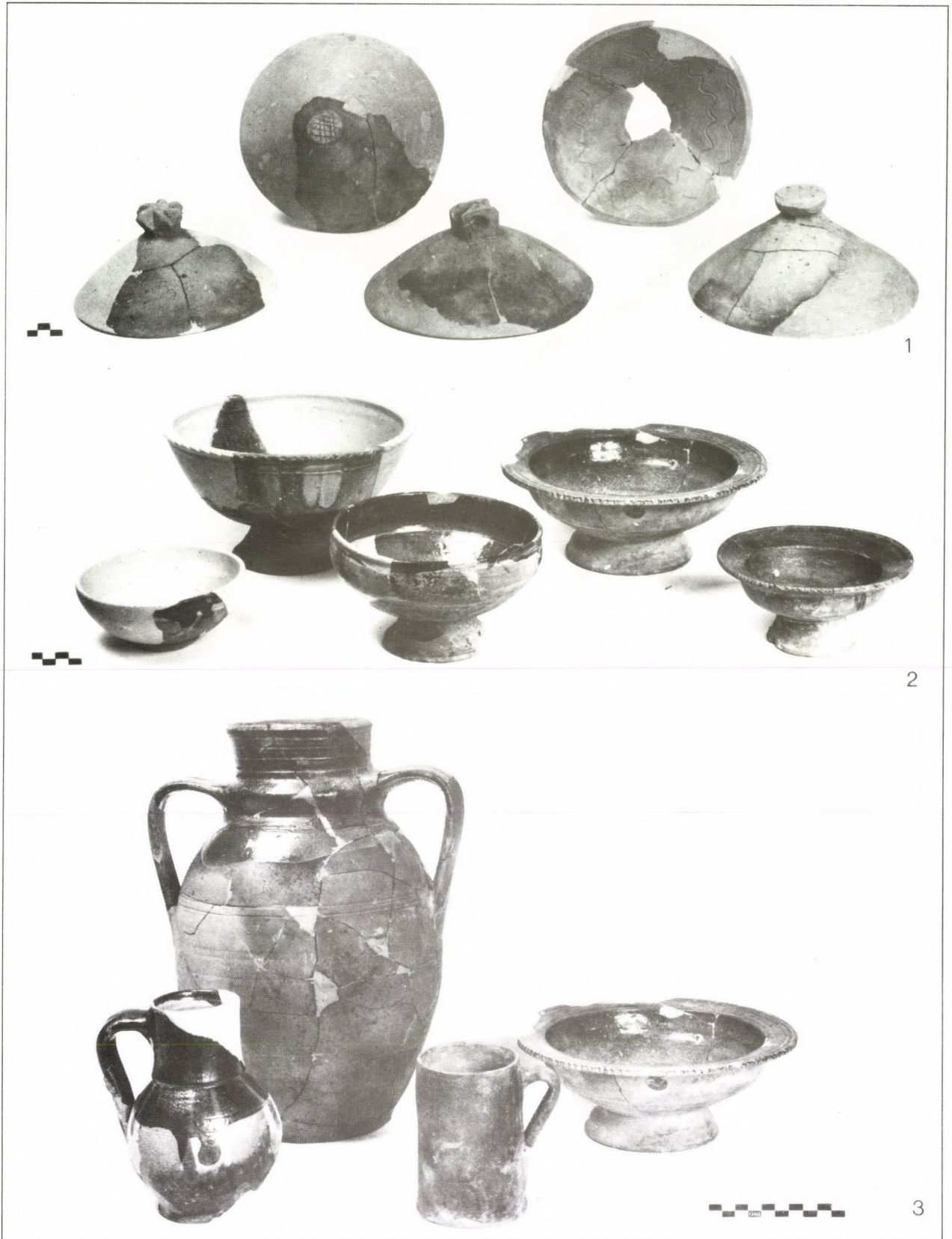
7. kép Redukált égetésű korsók töredékei (16–17. század)
Fig. 7. Fragments of jugs fired in a reduced atmosphere (16th–17th centuries)



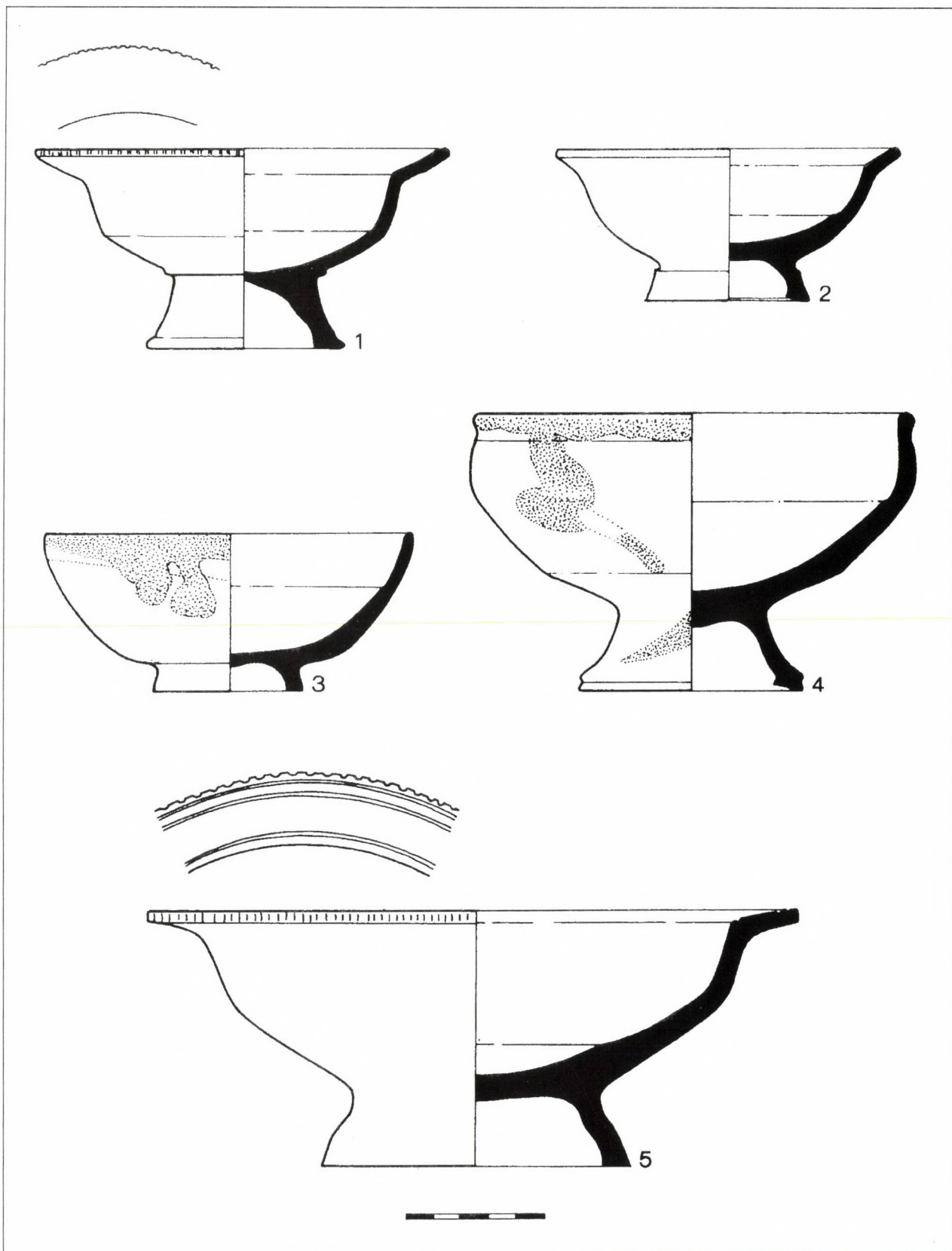
8. kép A redukált égetésű korsók díszítő motívumai
 Fig. 8. Ornamentation of jugs fired in a reduced atmosphere



9. kép Fedők metszetrajzai
Fig. 9. Profile drawings of lids



10. kép 1: Fedők; 2: török talpas tálak; 3: mázas török edények (16–17. század)
 Fig. 10. 1: Lids; 2: Turkish pedestalled bowls; 3: glazed Turkish vessels



11. kép Török talpas tálak metszetrajzai
Fig. 11. Profile drawings of Turkish pedestalled bowls

kavicsos. Homokos soványítású, redukált égetésű 1 kiegészített fedő és 4 töredék. 86 tárgyon találtunk díszítést, ez – nem számítva a fogógombot – szinte kivétel nélkül egy vagy több hullámvonal, mely(ek) a belső peremet követi(k). A fogógombot bevagdosásokkal tagolták vagy karcolt vonalakkal díszítették, egynél a kerek fogógombon kör alakú plasztikus motívumot figyeltünk meg (ez esetben a csillámos anyagú fedő talán kézikorongon készült). A korabeli magyar fedők pereme erősen profilált, s fogójuk is más. A formai különbségek, továbbá a hullámvonalas díszítés, mely a kézikorongolású fazekak egy részének díszítéséhez hasonló, a barcsi fedőket a balkáni jellegű fazekastermékek közé sorolják.

A leletek között az asztali kerámia zömét adó, gyorskorongon készült *mázás török edények* (és ezek töredékeinek) aránya meglepően kicsi, de a vár emlékanyagának török jellegét mégis ez a csoport határozza meg. Az anyagban 6 kiegészített edény és 367 töredék van. A mázas török edények általában nem mutatnak különösebb eltérést az ország más területeiről megismertekhez képest, s a különbségek sem feltétlenül helyi sajátosságok. A csoport változatos típusait kétfülű tároló edény, füles ivókupa és korsó, valamint különböző talpas tálak (10. kép 2–3; 11. kép; KOVÁCS–RÓZSÁS 1996, 11–12. képek) jelentik meg. A bemutatott ép kupa és két talpas tál (11. kép 1, 4) szórványként került elő a vár területéről.

A kétfülű tároló peremátmérője 11,5 cm, magassága 36 cm, úrtartalma 7800/8250 ml. Belül teljes felületén szintelen máz, külsején nagyjából a váll vonaláig sötétzöld máz fedi. A 17. század első évtizedeire keltezhető edény pontos párhuzamát Válról említhetjük, ez utóbbi korát a lelőköörülmények a 17. század második felére teszik (HATHÁZI–KOVÁCS 1996, 55, 23. kép 3). A füles ivókupa és széles szájú korsó (ez utóbbi 17. század első felére keltezhető rétegből látott napvilágot) általánosabban előforduló edénytípusok, a talpas tálak pedig ezeknél is gyakoribbak: minden török lelőhelyen megtalálhatók, néhol a mázas török kerámia egyedüli képviselőjeként.

Az anyagban mázas török korsótöredék (12. kép 8) kevés volt (49 db). Döntő súllyal szerepelnek a talpas tálak (10. kép 2; 11. kép; 12. kép 1–6), pontosabban azok töredékei (kiegészített tál 4, táltöredék 311, ebből perem 110):

A tálak anyag megoszlása máz illetve díszítés szerint:

– egyszínű:	207 db
ebből zöld mázzal:	165 db
barna mázzal:	42 db
– folytatott/fröcskölt mázas:	29 db
– fésűs díszítésű:	3 db
– festett:	2 db
– sgraffito díszes:	1 db
– nem meghatározott:	69 db
A perem kialakítása szerint:	
– egyenes perem:	77 db

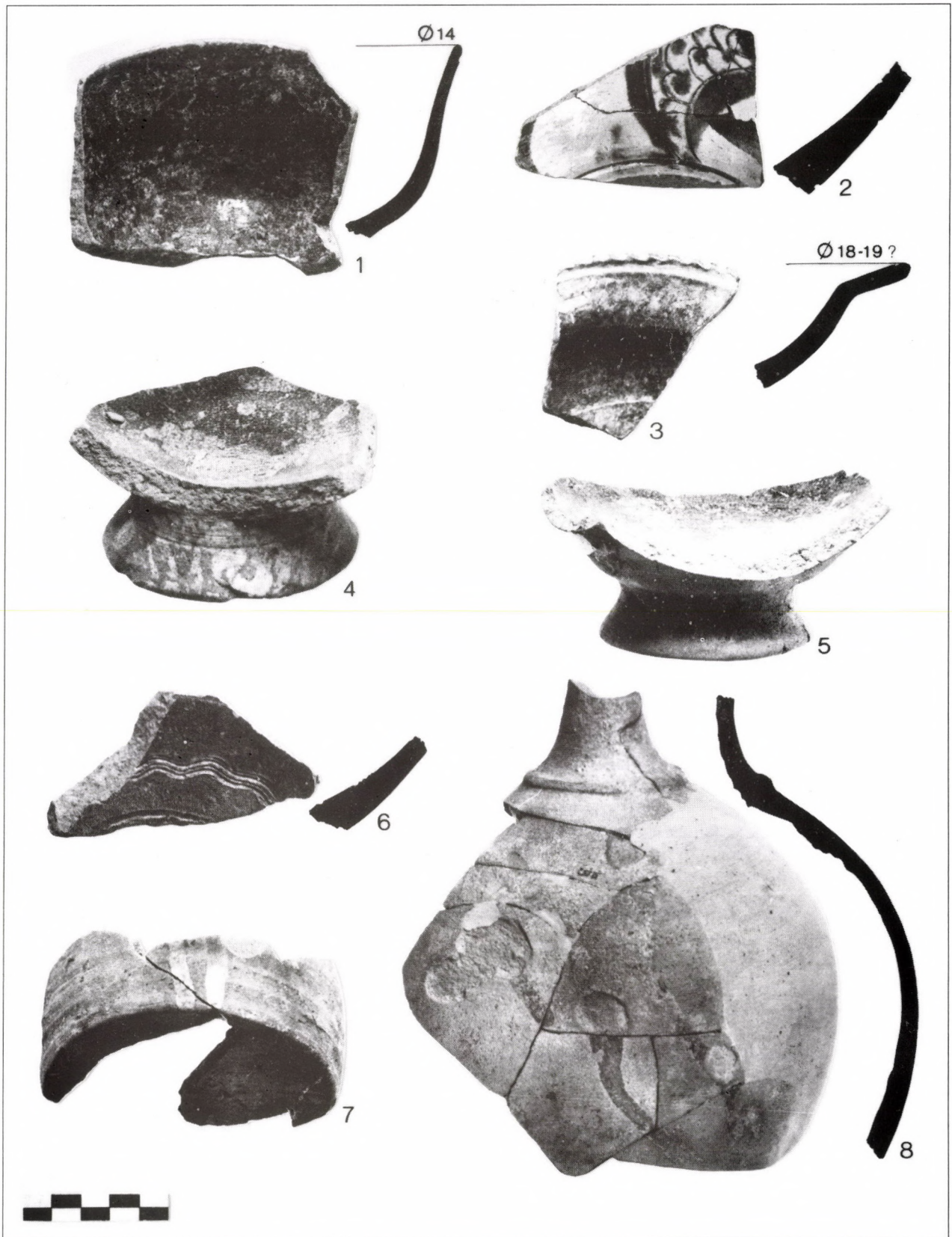
– kihajló széles perem:	37 db
ebből rovátkolt szélű:	28 db

A mindkét oldalán *sgraffito* díszítésű táltöredék (12. kép 2) Barcon a „déli gödörkomplexum”-ból került elő (ÁI/91), korát így a 17. század első évtizedeire tehetjük. A mélyvörös színű, vastag falú oldaltöredéket fehér engobe borítja, külsejét barna kontúrozású, zöld festéssel hangsúlyozott, pikkelyezett kitöltésű karcolt palmetta, belső oldalát zöld festésű csík s bekarcolt körbefutó párhuzamosok díszítik. A mindkét oldalon díszített sgraffito-tálak Magyarországon nagyon ritkák: Szolnokról (KOVÁCS 1984, 8. kép 3) és Kaposvárról (FEHÉR 1969, 10, 17. képek) idézhetünk egy-egy ilyen tálát. A magyarországi sgraffito díszes török tálak talpa különféle, tálrészük azonban egységesen félgömb vagy lapított félgömb alakú, peremük tagolatlan. E tálak – különösen a mindkét oldalon díszítettek – balkáni, közelebről esetleg szerbiai importtárgyak lehetnek, ez azonban még részletesebb vizsgálatra illetve bizonyításra vár. A magyarországi török sgraffito kerámiához többé-kevésbé párhuzamként említhető balkáni anyag (pl. BIRTAŠEVIĆ 1970, s. 1. 57–70; NICOLESCU 1960, Fig. 11; STANCEVA 1964, 188–193) ugyanis általában a 16–17. századnál korábbi, bár a korai keltezés olykor kétségszembontható (GERELYES 1986, 82).

A keleti importkerámiát, azaz a török vagy perzsa *fajansz-* és kínai *porcelán*árut egy-egy eléggé jellegetlen, fehér alapon kék mintás, peremes kis csészetöredék reprezentálja Barcon (13. kép 3–4), mindkettő egy 17. század első felére keltezhető gödöregyütteshez tartozik (Otártics kert (0)/89, 1. gödör).

A magyarországi várak régészeti leletei alapján a törökök általában magyar fazekastermékeket (is) használtak, pontosabban magyar területről szereztek be a szükséges edényeket (GERELYES 1996, 124; KOVÁCS 1999). Sok töröklakta hely emlékanyagában egyenesen a magyar fazekasáru a meghatározó; nem így Barcon, ahol a kézikorongolású edények túlsúlya figyelhető meg. A környékbeli magyar készítésű fazekastermékeket többnyire mázas fazekak és tálak kisebb alj-, oldal- és peremdarabjai képviselik (15. kp B). Ezeknek a leleteknek részesedése az összanyagból alacsony (178 db), az arány kissé magasabb, ha a korsók egy részét is ide számítjuk. E „magyar termék”-nek meghatározott kerámiatöredékek közül sok a 17. század közepi omladékból, s annak tisztításából került elő. E leletek kistrészen talán már a vár pusztulása után a környékre települő barcsiak hagyatékát képezik (17. század vége, 18. század), amit alátámasztani látszik, hogy néhány edénytöredékhez a várarokban találtunk egészen hasonlókat.

A különböző objektumok, rétegek együtteseiben egy-két olyan kerámia is előfordul, mely idegen környezetében. Ilyen például egy halvány sárgásbarna



12. kép Mázas török edények töredékei (16–17. század); 2: Sgraffito díszes töredék (17. század eleje)
Fig. 12. Fragments of glazed Turkish wares (16th–17th centuries); sgraffito ornamented bowl fragment (early 17th century)



13. kép 1–4: Import kerámia (17. század első fele); 5–6: Pipák (17. század első fele ill. közepe)
Fig. 13. 1–4: Import wares (first half of the 17th century); 5–6: pipes (earlier and mid-17th century)

színű, mázatlan, galléros peremű fazék, vörös festésű „stilizált levél”-mintával a vállán (3. kép 5). Az edény a KÜ/90.I. szelvény 2. gödrének alsó omladékrétege alól került elő, azaz a 16. század második feléből való (Pá: 13,5 cm, M: 19,5 cm, Űt: 2200/2400 ml). Idegen az anyagban egy sárgásfehér anyagú, vékony falú, belül szintelen, kívül mangánbarna színű ólomázzal fedett füles edény-oldaltöredék (13. kép 2) is, mely egy 17. század közepi omladékkal lezárt gödörből származik (KÜ/89). Az előbbihez a Nagykanizsa melletti, 16. század végi stájer építésű bajcsai vár (ROTH 1970; VÁNDOR 1994, 319–322) fazéktöredékei⁸, míg az utóbbihoz a bécsi kerámiák között találtunk távoli párhuzamokat (vö. WIEN é.n. [1983], passim). Ezek alapján megkockáztatjuk a feltevést, hogy a két lelet stájer illetve *ausztriai* import. Azt egyébként, hogy a barcsi kerámiák között *ausztriaiak* is előfordulhatnak, a kések egy része is sugallja. Holl Imrének a 15–16. századi, részben magyarországi régészeti anyagban fellelhető *ausztriai* és *nürnbergi* késekkel foglalkozó tanulmányai (HOLL—PARÁDI 1982, 68–78; HOLL 1994/95) nyomán ugyanis Barcson is felismertünk *steyri* késeket⁹.

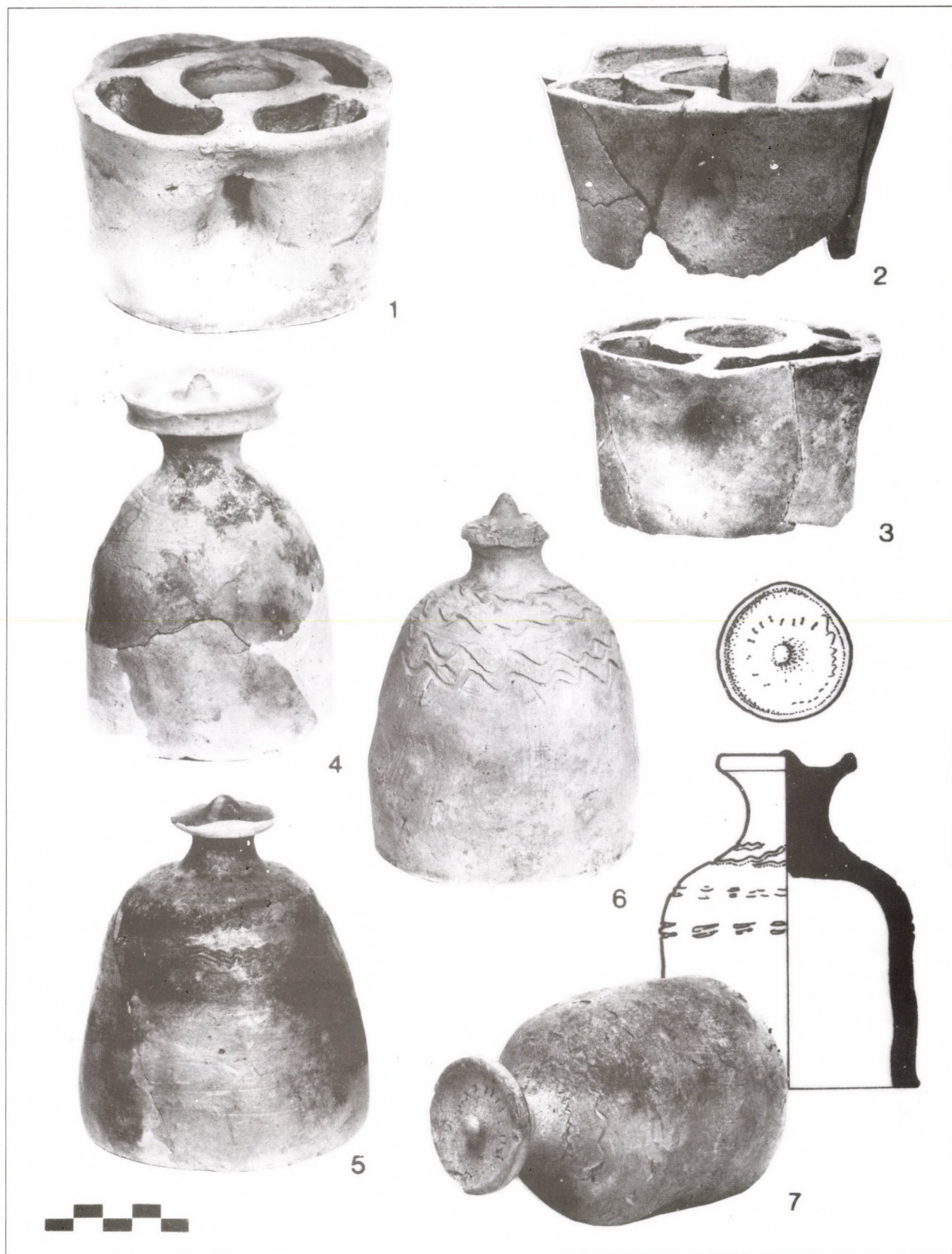
Egy fehér anyagú, fehér alapon sárga-mangánlila festésű, bütyökkel tagolt ónmázás fültöredék (13. kép 1) *itáliai majolika* edény darabja (vö.: LESSMANN 1979, kat. 537; korsó, 17. század eleje, Urbinoi Hercegség). A leletre az ÁI/91. szelvény 4. gödrében találtunk rá, mely a „déli gödörkomplexum”-hoz hasonlóan, metszi a 16. századi palánk cölöpárkait, de a 17. század közepére már betöltődött. Az *itáliai áru* a Dél-Dunántúlon áthaladó *itáliai kereskedelem* (vö. pl. RÚZSÁS 1966, 204–207, 210–211; SZAKÁLY 1973, 97–101; ZIMÁNYI 1976, 140–141) lecsapódása a török várban.

Magyarország 16–17. századi *ausztriai*, továbbá német és *itáliai* kereskedelmi kapcsolatairól, az élőállat-kivitelről, a különféle árucikkek, különösen a vaseszközök, szerszámok, s nem utolsósorban a kések behozataláról számos írott forrás tudósít (FEKETE—KÁLDY-NAGY 1962, passim; ZIMÁNYI 1976, 150, 154; GECSÉNYI több munkája, például 1993, 1995; HOLL 1994/95, 171 stb.). E kereskedelem tárgyi bizonyítékait azonban eddig nemigen vizsgálták a régészeti leletgyűtéseken. A barcsi edénytöredékek (és a kések) nem értékelhetők mennyiségileg, jelzésértékük viszont annál nagyobb: apró momentumok ahhoz, hogy a korabeli sokfelé ágazó kereskedelmet régészeti leletekkel is körvonalazhassuk.

Barcson a ritka leletek közé tartoznak a *pipák* is (13. kép 5–6). A vár területén húzott szelvényekből mindössze két darab került elő: az egyik mázas, szára gerezdelt, a másik mázatlan, fényes fekete. Mindkettő 17. századi, az utóbbi a bütyökkel tagolt majolika fültöredékkel együtt fordult elő (ÁI/91. 4. gödör). Szórványként egyébként több pipa is ismert a vár területéről, és a várárokban is találtunk néhány pipát, melyek minden bizonnyal török koriak.

Az ásatások jelentős mennyiségben hoztak felszínre *kályhaszemeket*, illetve *kályhaszem-töredékeket*; 50 kiegészített darab és 1678 töredék (ebből 609 perem) tartozik ide.

A *kályhaszemek* (-töredékek) nagyrésze (70–80%-a) egy durva, kézikorongolású *kupa alakú* *kályhaszem-típushoz* sorolható. Közülük több, így 17 kiegészített példány is (15. kép A), egy 17. század közepéről való *szemeskályhához* (KÜ/90. I) tartozott. A *kályhaszemek* barna, vörösesbarna színűek, több példány erős tűztől egészen vörös vagy másodlagosan deformálódott. A



14. kép 1-3: Rozettás szájnyílású kályhaszemek (17. század első fele); 4-6: Oromkályhaszemek (16-17. század)
Fig. 14. 1-3: Stove tiles with rosette shaped rim (first half of the 17th century); 4-6: gable tiles (16th-17th century)

szájátmérőjük 10,5–11,5 cm, magasságuk 9–12,5 cm közötti. A *rozettás szájnnyílású* kályhaszemek töredékei (14. kép 1–3) ugyancsak egy helyen, egy 17. századi kályha és tűzhely téglalábazata körül koncentráltak (ÁI/91), keveredve kupa alakú kályhaszemekkel. Néhány töredékkel és 3 kiegészített, továbbá szórványként 1 ép példánnyal a szemeskályha tetején elhelyezkedő *oromkályhaszem* típusa (14. kép 4–7) is előfordul az anyagban, 16. és 17. századi összefüggésben egyaránt. A teljes példányok átmérője 9–10 cm, magassága 12 cm. E leletek egyrésze a fazekak és a fedők díszítésével azonos bekarcolt egyenes és hullámvonalakkal, bevagdosott vonalakkal díszített. A 14. képen bemutatott 6. számú, a 16. század végi omladékból előkerült kályhaszemen hullámvonalas díszítést láthatunk. Az 5. számú kályhaszemen (17. század első fele) három sávban finoman bekarcolt fésűs hullámvonalnyalábok futnak körbe. A 7. számú, szórványként előkerült példányon bevagdosott vonalakkal és bekarcolt hullámvonalak kombinációját figyelhetjük meg. A jellegzetes, vízszintesen kihajló peremű, *mázás török* kályhaszem hajdani jelenlétéről csupán 5 apró töredék és a várárokból előkerült csaknem ép példány árulkodik.

Kézikorongolt kupa alakú kályhaszemeket magyarországi töröklakta helyekről például a közeli Babócsáról (MAGYAR 1990, 19. kép 3) vagy Pécsről említhetünk (FEHÉR 1959, 117, X. t. 17). A díszített oromkályhaszemekkel teljesen egyező darabokat ugyancsak Babócsáról ismerünk (MAGYAR 1990, 20. kép 1–4, 21. kép 3), s bár ezeket a közlő középkorinak határozta meg, véleményünk szerint azok – éppen a barcsi példányok alapján – török koriak lehetnek. A rozettás szájnnyílású kályhaszemek párhuzamai tágabb földrajzi körben, s inkább késő középkori, semmint török kori összefüggésben tűnnek fel. A típusnak egy segesdi (MAGYAR 1988, 15. kép 4) és egy alföldi 15–16. századi előfordulását (SZABÓ 1938, 96, 439. kép) említhetjük példaként. A kézikorongolású, mázatlan kályhaszemeket megformálásuk, durva kidolgozásuk, és az oromkályhaszemeket díszítésük is, a balkáni tradíciókhoz köti, de a kályhaszemek – Sabján Tibor szerint – feltehetően magyarországi minták gyenge utánzatai.

A pontosabban keltezhető együttesek alapján, melyek természetesen nem ölelik fel a teljes anyagot, szűkebb időperiódusokban is megvizsgáltuk a részletesebben tárgyalt leletcsoportokat.

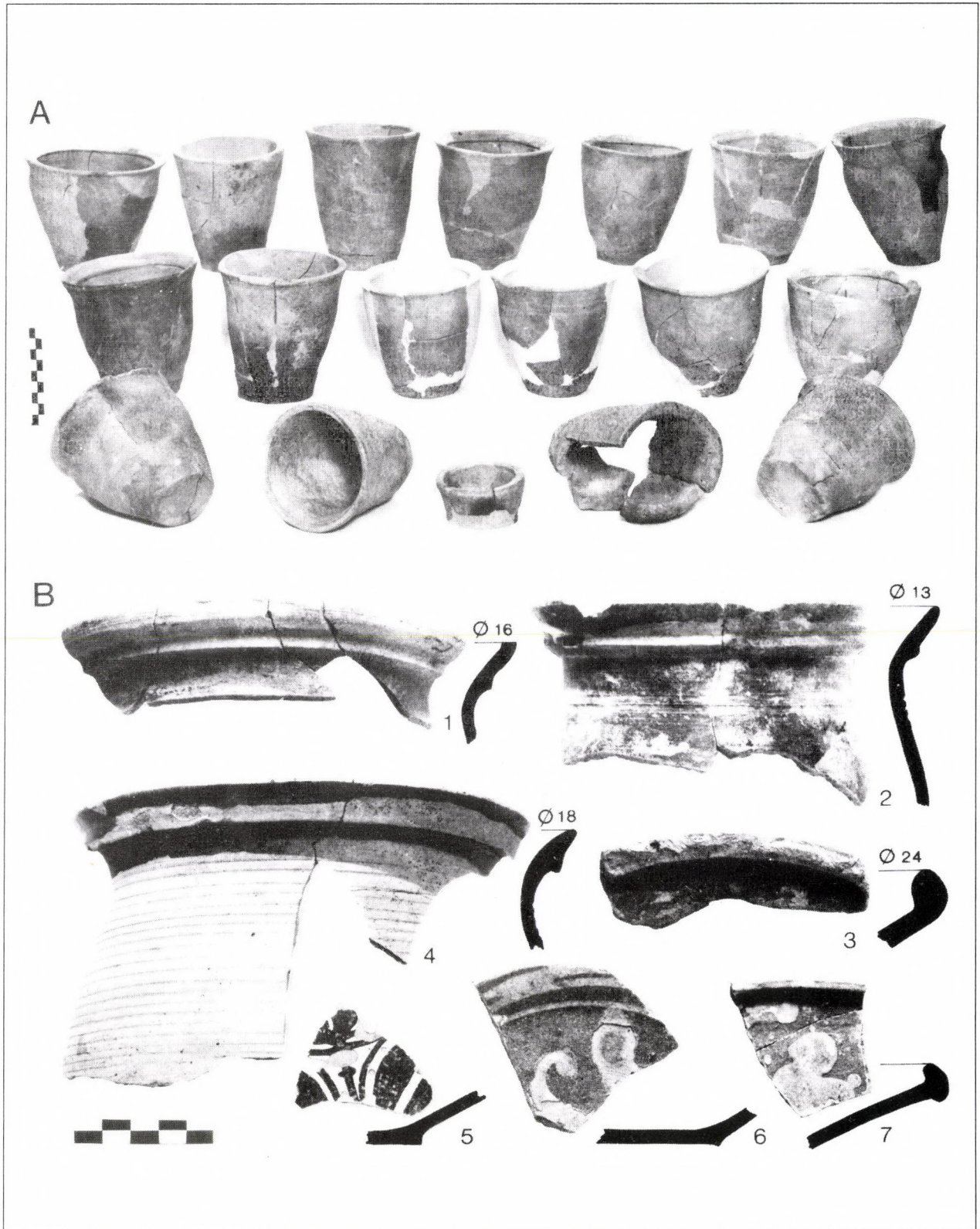
A rétegvizonyok alapján *biztosan 16. századi leletcsoport* elenyészőnek számít a teljes anyaghoz képest (282 db). E leletek között 6 darab sütőharangtöredék volt, ebből perem 4. A kézikorongolású edényeket 2 kiegészített fazék és 132 fazéktöredék (ebből perem 23) képviseli. Ez utóbbiak zömében díszítetlenek, a 11 díszített darabnál jellemző az egyenes vonaldíszítés. A fedőtöredékek száma 9, ebből 6 perem. Mind homokos soványítású és díszítetlen. A mázás török kerámia (39 db) főként tálak töredékeivel (30 db, ebből 9 perem), továbbá 1 kiegészített talpas tállal van jelen, ezek egyszínűek (szinte mind zöld színű) vagy folytatott

mázások. A korszótöredékek (32 db) között a mázás török korszókat reprezentálja 6, a redukált égetésű szürke korszókat 17 és a mázatlan barna illetve vöröses színű korszókat további 9 töredék. Magyar fazekastermékek tartható cserép ebben az anyagban szinte nem is fordult elő – hacsak a mázatlan korszótöredékek egy részét annak nem tekintjük. E korhoz tartozik a már leírt, s kérdőjelesen importnak tekintett, festett fazék. Pipa ebben a korai anyagcsoportban nem volt. A kályhaszemleletek – 4 kiegészített példány és 61 töredék (ebből perem 26) – egy-két kivétellel mind a durva, kupa alakú típushoz sorolhatók.

A teljes leletanyaghoz képest, a 16. századot illetően figyelmet érdemlő eltérést csupán a mázás török kerámia jóval magasabb aránya jelenti. A minta kis mennyisége miatt azonban ez az adat viszonylag kis reprezentatív értékkel rendelkezik.

A 17. századi emléanyag összetétele – miután a vár területén természetes a 17. századi leletek túlsúlya –, többé-kevésbé tükröződik a teljes leletanyag megoszlásában. A 17. századi emléanyag a 16. századihoz viszonyítva nemcsak jóval több, de gazdagabb és sokrétűbb, ami persze a nagyobb mennyiségből is fakad. A 16. második és a 17. század első felének összehasonlításában, s az alábbi listák alapján a 17. század mintegy 60 évének anyagán belül is, csekély (s nyilván esetleges), de talán említésre méltó különbségek mutatkoznak.

17. század eleje/első fele (kb. 1600–1630/1640):	
Sütőharang:	töredék 74 (ebből perem 39)
Kézi korongolású fazék:	kiegészített 5
	töredék 667 (ebből perem 109)
Korszó:	töredék 97
	(ebből mázás török 26, redukált égetésű szürke 48, egyéb 23)
Fedő:	kiegészített 3
	töredék 90 (ebből perem 46)
Mázás török edény:	kiegészített tál 1
	táltöredék 80 (ebből perem 28)
	korszótöredék 26, egyéb 2
„Magyar” termék:	töredék 10
	(ebből fazék 7, tál 3)
Import:	töredék 5 (ebből balkáni sgrafitto 1, török fajansz 1, kínai porcelán 1, itáliai majolika 1, ausztriai? mázás 1)
Pipa:	töredék 1
Kályhaszem:	kiegészített 10
	töredék 367 (ebből perem 138, mázás török 2)
Egyéb:	töredék 3
17. század közepe (kb. 1640/1650–1664):	
Sütőharang:	töredék 62 (ebből perem 24)
Kézi korongolt fazék:	kiegészített 1
	töredék 471 db (ebből perem 43)
Korszó:	töredék 81
	(ebből mázás török 7, redukált égetésű szürke 58, egyéb 16)



15. kép A: Kézikorongolású kupa alakú kályhaszemek egy 17. század közepi kályhából;
 B: mázas magyar kerámia a 17. század első feléből és közepéről
 Fig. 15. A: Hand-thrown stove tiles from a mid-17th century tiled stove;
 B: glazed Hungarian pottery from the earlier and mid-17th century



16. kép Kerámialeletek a várárokból (17. század vége–18. század)
Fig. 16. Pottery finds from the moat (late 17th century–18th century)

Fedő:	kiegészíteti 1 töredék 56 db (ebből perem 39)
Mázás török edény:	kiegészített tál 2 táltöredék 63 (ebből perem 30) korsőtöredék 7, egyéb 2
„Magyar” termék:	töredék 58 (ebből tál 29, fazék 29)
Import:	–
Pipa:	töredék 1
Kályhaszemek:	kiegészített 20 töredék 641 (ebből perem 215, mázás török 1)

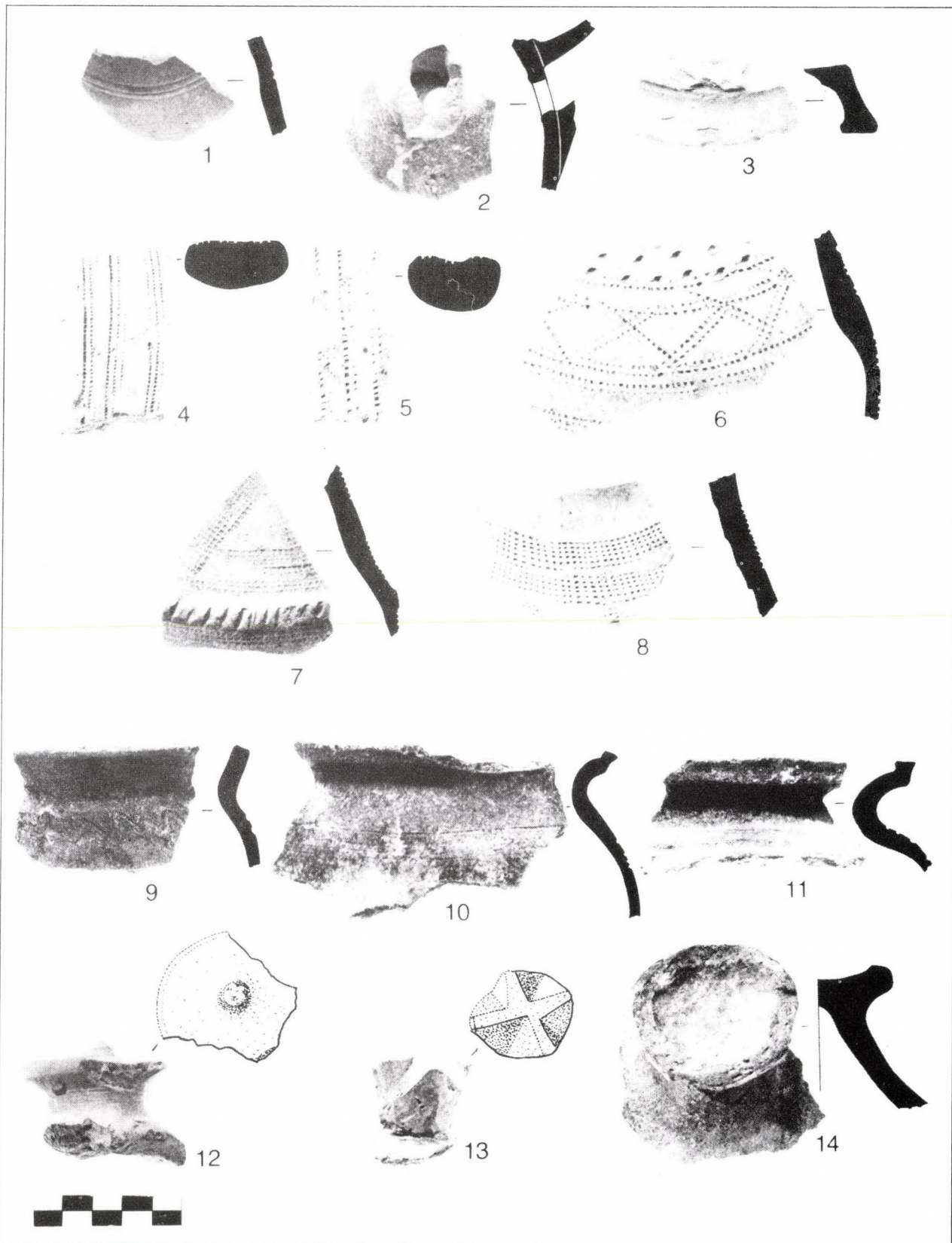
A 17. század első felének számsorát a 16. századi mellé téve látható, hogy a 17. század első felében „megnő” a különleges tárgyak (importok) száma, töredékeiben feltűnik a balkáni sgraffito, a török fajansz, a kínai porcelán és az itáliai majolika. Ezt talán nem tekinthetjük véletlennek: Kanizsa elfoglalását, illetve a 15 éves háborút követő mintegy fél évszázados „nyugalmasabb” időszak kedvezett a kapcsolatok bővülésének. A leletek egyúttal a századforduló utáni várórség kifinomultabb igényéről is vallhatnak.

A 17. század közepéről származó emléanyagban a kályhaszemleletek (szinte mind durva, kupa alakú kályhaszem) nagyobb mennyiségét talán a már említett, 17. század közepére keltezhető szemeskályha maradványa is magyarázhatja, kályhaszemek, -töredékek azonban ettől függetlenül is „tömegesen” kerültek elő a felső omladékrétegből. A korábbiakhoz képest magasabb a magyar mesterek termékeinek tartható galléros peremű mázas fazekak, különféle mázas tányérok, tálak, valamint az „egyéb” korsók töredékeinek száma is, ezekről már írtunk¹⁰.

Összefoglalásként a következőket állapíthatjuk meg: a meglehetősen egységes színvetű anyagban mindvégig a délszláv jellegű, balkáni leletkör tárgyai (sütőharangok, kézikorongolású fazekak, tálak, redukált égetésű korsók, díszített és díszítetlen fedők, durva, kézikorongolt kályhaszemek) dominálnak, melyek több egyezést mutatnak a Dél-Dunántúl török várainak hasonló leleteivel (Babócsa, Mecseknádasd, Ozora, Szekszárd, Pécs stb.). Tágabb földrajzi és kronológiai összefüggésben a balkáni középkor és újkor szolgálat összehasonlító anyagot úgy a technológiák, mint az edényformák, típusok, díszítésfajták tekintetében.

A leletanyag összetétele – a csekély írott adattal összecsengően – világosan arra utal, hogy a vár és a várat kiszolgáló település(ek) lakosságában meghatározó volt a balkáni (délszláv) elem¹¹. A tárgyak egyrésze a Drávan túlról érkezhettek, de többnek készítése elképzelhető a váron belül illetve a vár környékén is. A barcsi és a babócsai kerámialeletek néhány szembetűnő egyezése közös ellátó forrás, illetve a török Barcs és Babócsa közötti szorosabb kapcsolatok lehetőségét veti fel.

A leletgyűttes belső megoszlása és az anyagon belül megfigyelt koronkénti kisebb „mozgások” legfeljebb csak nagyvonalakban általánosíthatók a lelőhely egészére. Miután az ásatás a várnak csupán egészen kis töredékét (3–4%-át) érintette, az adatok hozzávetőlegesek s inkább csak tájékozódásra alkalmasak. A számoktól eltekintve, a bemutatott török illetve balkáni jellegű emléanyag a későbbi kutatásokig alapvető információt nyújt a Dráva melléki kis török vár használati tárgyainak egy csoportjáról, egy-két további anyagcsoportról, valamint az azokból kiolvasható területi, életmódbeli, kézművesipari sajátosságokról és a kereskedelmi kapcsolatokról¹².



17. kép Felszíni leletanyag a Barcs melletti Pusztabarcsról (16–17. század)
Fig. 17. Surface finds from Pusztabarcs near Barcs (16th–17th centuries)

Jegyzetek

- 1 További közlemény várható a „Népek a Mura mentén” c. nemzetközi konferencia (Nagykanizsa, 1997) megjelenése előtt álló kötetében.
- 2 A leletanyag a barcsi Dráva Múzeumban található. A részletesebben leírt tárgyak leltári számai: *sütőharang* (1. kép 3): 90.2.149; *kézikorongolású díszített fazéktörödékek* (6. kép 2): 94.2.86; *mázatlan füles korsó* (2. kép 5): 94.1.409; *mázás török tároló edény* (10. kép 3, KOVÁCS—RÓZSÁS 1996, 11. kép 1, 12. kép 1): 95.1.55; *sgraffito díszes táltörödékek* (12. kép 2): 94.2.158; *török fajansz és kínai porcelán* (13. kép 3–4): 90.1.75–76; *vörös festésű mázatlan fazék* (3. kép 5): 94.1.183; *majolika fültörödékek* (13. kép 1): 94.2.239; *mázás füles edényoldal* (13. kép 2): 90.1.329; *pipák* (13. kép 5–6): 94.2.39, 94.2.234; *díszített oromkályhaszemek* (14. kép 5–6): 94.1.329, 94.1.320.
- 3 A leleteket restaurálás után számoltuk össze. Az arányok vizsgálatához ezt a munkát jobb lett volna restaurálás előtt elvégezni, azonban a korábban csupán magunk számára tájékoztatóként összeszámolt leletek statisztikai jellegű közlése csak az anyagfeldolgozás egy késői stádiumában merült fel, amikor már másfajta anyagfelvétellel nem volt lehetőségünk.
- 4 A sütőharang alatt a kenyeret (lepényt) oly módon sütik, hogy a tésztát a hamutól megtisztított forró tűzhelylapra (vagy kerek lapos sütedénybe) helyezik, leborítják a forró sütőharanggal, amelyre még parazsat és forró hamut tesznek (RÖMER 1966, 390).
- 5 A két szám a reális illetve az abszolút őrartalom adatát jelenti. A „reális” adat az edény feltehetően használt, az edény válláig, illetve nyakáig mért őrartalmát mutatja, míg az „abszolút” adat a peremig, azaz a színültig mért őrartalmot.
- 6 B. Horváth Jolán leletmentő ásatásából. A leletegyüttes megtekintésének lehetőségéért ez úton is köszönetet mondok az ásatónak.
- 7 A leletanyagban nem találkoztunk azzal a durva, kézikorongolású, általában barna színű, csapott vállú, textilre emlékeztető benyomott mintával díszített korsótípussal, melynek egy ép képviselőjét Nagykanizsáról (közöletlen, ltsz. nélkül), törödékeit pedig Nagykanizsán kívül más déldunántúli lelőhelyekről ismerjük, így például Pécsről (PARÁDI 1958, 132. LXII. t. 18) és Törökkoppányból (KOVÁCS 1990–1991, például Pl. X. 3–5). E jellegzetes korsókhoz tartozó törödékek azonban előfordulnak a vár „szomszédságában”: Pusztabarcon, az egykori polgári település helyén Rózsás Márton gyűjtött ilyen korsókhoz tartozó oldal- és fültörödékeket (17. kép 4–8). E korsók kései utódait a balkáni gyökerű magyarhertelendi női fazekasság korsóiban fedezhetjük fel (DANKÓ 1968, 9–10. képek).
- 8 A vár területén 1995-től leletmentő ásatás folyik (Vándor László ásatása). A bajcsai vár emlékanyaga egyedülállóan segítheti majd Magyarországon, különösen a Dél/Dél-nyugat-Dunántúlon fellelhető nyugati áruk, így többek között a korabeli, 16. század végi ausztriai kerámiák felismerését, elkülönítését. A vár felszerelése ugyanis – az építés sajátos körülményei folytán – jelentős részt Stájerországból illetve Ausztriából származott.
- 9 A steiri késleletek között még az ún. „D csoport” díszesebb nyéltüskés késtípusa is előfordul (KOVÁCS—RÓZSÁS 1996, 54. jegyzet, 17. kép 6).
- 10 A VÁRÁROK leletai. A várak betöltődése a török kor után, a 17. század végén kezdődött, s a 18. század végére lényegében már befejeződött: azaz az innen előkerülő leletanyag túlnyomórésze jól keltezhető a 17. század végére, 18. századra. Török leletek itt csak elvétve fordulnak elő, ezek a vár belső területéről sodródtak a várárokba a vár pusztulását követően. (A várárokból 1165 darab kerámialelet került elő, ezekből a török kori váraryaghoz tartozó tárgyak száma mindössze 41.) A 18. századi kerámiát háromlábú lábasok, mázás füles fazekak, változatos írókás mintázatú, többszínmázás tálak jellemzik, ezek közül több kiegészíthető (16. kép). A tárgyak készítői között – miután Barsra a 18. században jelentős számú horvát költözőt (RÚZSÁS 1979. 16) – horvát mestereket is kereshetünk.
- 11 A közeli magyar település – melyen egyébként délszlávok is laktak (RÚZSÁS 1979, 9) –, nyilván szerepet játszott a vár ellátásában, de nem tisztázott, hogy milyen mértékben, és mire kiterjedően. A falu egykori helyén (Pusztabarcon), szörványosan a várban találtakkal egyező kézikorongolású balkáni és gyorskorongolt mázás török kerámia is előfordul (17. kép 1–3, 9–14: Rózsás Márton terepbejárásaiból), a vári leletek zömének készülsi helyét azonban talán nem ott kell keresnünk.
- 12 Köszönet illeti a fotókért Kádas Tibort és Pálfay Krisztinát, a rajzokért Ósi Sándort, valamint a leletanyag restaurálásáért Zamadits Ágneszt (MTA Régészeti Intézete). Hálával tartozom barcsi munkatársamnak, Rózsás Mártonnak, aki munkámat mindenben segítette, továbbá Torma Istvának, Benkő Eleknek (MTA RI) és Gerelyes Ibolyának (MNM), akik a tanulmány megírásához adtak értékes tanácsokat.

IRODALOM

- | | |
|---|--|
| <p>BAJALOVIĆ—HADŽI-PEŠIĆ
1981
BERKESZI 1886</p> <p>BIKIĆ 1994
BIRTAŠEVIĆ 1970
BÓNA 1991
DANKÓ 1968
ESTERHÁZY 1989</p> | <p>M. BAJALOVIĆ—HADŽI-PEŠIĆ, <i>Keramika u srednjovekovnoj Srbiji</i>. Beograd 1981.</p> <p>I. BERKESZI, <i>Gróf Zrínyi Miklós horvát Bán téli hadjárata 1663–4-ben</i>. Sz 20 (1886) 253–259.</p> <p>V. BIKIĆ, <i>Srednjovekovna keramika Beograda</i>. Beograd 1994.</p> <p>M. BIRTAŠEVIĆ, <i>Srednjovekovna keramika</i>. Beograd 1970.</p> <p>I. BÓNA, <i>Dunapentele története</i>. Dunaújváros 1991.</p> <p>I. DANKÓ, <i>A magyarhertelendi női fazekasság</i>. JPMÉ 1967 (1968) 123–133.</p> <p>P. ESTERHÁZY, <i>Mars Hungaricus</i>. In (sajtó alá rend.: E. IVÁNYI, szerk.: G. HAUSNER): <i>Esterházy Pál, Mars Hungaricus</i>. Bp. 1989, 102–202, 465–505.</p> |
|---|--|

- FILIPOVIĆ 1951 M. FILIPOVIĆ, *Ženska keramika kod balkanskih naroda*. Beograd 1951.
- FEHÉR 1959 G. FEHÉR ifj., *A pécsi Janus Pannonius Múzeum hódoltságkori török emlékei*. JPMÉ 1959 (1960) 103–149.
- FEHÉR 1969 G. FEHÉR, *Macar Sanatında görülen Türk Etkisi*. Türk Sanati Tarihi. Araştırma ve İncelemeleri 2 (Istanbul 1969) 205–213.
- FEKETE—KÁLDY-NAGY 1962 L. FEKETE—GY. KÁLDY-NAGY, *Budai török számadáskönyvek 1550–1580*. Budapest 1962.
- FELD—GERELYES 1986 I. FELD—I. GERELYES, *Hódoltság kori leletegyüttesek az ozorai várkastélyból*. ComArchHung 1986, 161–182.
- GAÁL 1985 A. GAÁL, *Török palánkvárak a Buda-eszéki út Tolna megyei szakaszán*. In: Magyar és török végvárak, 1663–1684. Studia Agriensia 5 (1985) 185–197.
- GAVAZZI é.n. M. GAVAZZI, *A sütőharang a dél-pannóniai térségben*. Kézirat a Néprajzi Múzeumban (Budapest), é.n.
- GECSÉNYI 1993 L. GECSÉNYI, *Bécs és Magyarország kereskedelmi kapcsolatainak történetéhez a 16–17. század fordulóján*. Sz 127 (1993) 469–485.
- GECSÉNYI 1995 L. GECSÉNYI, *Bécs és a hódoltság kereskedelmi összeköttetése a 16. században*. Sz 129 (1995) 767–790.
- GERELYES 1986 I. GERELYES, *Adatok a sgraffito-díszes török kerámia keltezéséhez*. Keletkutatás 1986 ősz, 69–84.
- GERELYES 1988 I. GERELYES, *A várkastély a török korban*. In: I. FELD—J. KISFALUDI—I. VÖRÖS—T. KOPPÁNY—I. GERELYES—ZS. MIKLÓS, *Jelentés az ozorai várkastélyban és környékén 1981–85-ben végzett régészeti kutatásokról*. BBAMÉ 14 (1988) 277–280, 328–334.
- GERELYES 1996 I. GERELYES, *Török építkezések Gyulán (1566–1695)*. In: I. SZATMÁRI—I. GERELYES, *Tanulmányok a gyulai vár és uradalma történetéhez*. Gyulai Füzetek 8 (Gyula 1996) 101–124.
- GERŐ 1978 GY. GERŐ, *Türkische Keramik in Ungarn. Einheimische und importierte Waren*. In (ed.: G. FEHÉR): *Fifth International Congress of Turkish Art*, Budapest 1975. Budapest 1978, 347–361.
- HATHÁZI—KOVÁCS 1996 G. HATHÁZI—GY. KOVÁCS, *A váli gótikus templomtorony. Adatok Vál 14–17. századi történetéhez*. A Szent István Király Múzeum Közleményei B/45. Székesfehérvár 1996.
- HOLL 1994/95 I. HOLL, *A középkori késes mesterség*. ArchÉrt 121–122 (1994/95) 159–188.
- HOLL—PARÁDI 1982 I. HOLL—N. PARÁDI, *Das mittelalterliche Dorf Sarvaly*. Fontes ArchHung Budapest 1982.
- KANYAR 1989 *Részletek Pethő Gergely Rövid magyar krónikájából*. In: J. KANYAR, *Harmincnemzedék vallomása Somogyról*. Kaposvár 1989, 89–92.
- KERECSÉNYI 1993 E. KERECSÉNYI, *Kanizsa és környéke helyzete 1594–97 között Haym Kristóf várkapitány és a bécsi udvar levelezése tükrében*. In (szerk.: L. SZITA): *Tanulmányok a török hódoltság és a felszabadító háborúk történetéből*. Pécs 1993, 251–274.
- KOVÁCS 1984 GY. KOVÁCS, *Török kerámia Szolnokon*. Szolnok Megyei Múzeumi Adattár 30–31. Szolnok 1984.
- KOVÁCS 1990–1991 GY. KOVÁCS, *16th–18th century Hungarian Pottery Types*. Antaeus 19–20 (1990–1991) 169–180, 351–361.
- KOVÁCS 1999 GY. KOVÁCS, *Törökszentmiklós a török korban. A szentmiklósi török palánk*. In (szerk.: A. SZABÓ): *Tanulmányok Törökszentmiklós történetéből (szerkesztés alatt)*.
- KOVÁCS—RÓZSÁS 1996 GY. KOVÁCS—M. RÓZSÁS, *A barcsi török palánkvár*. SMK 12 (1996) 163–182.
- LESSMANN 1979 J. LESSMANN, *Italienische Majolika. Katalog de Summlug*. Braunschweig 1979.
- MAGYAR 1988 K. MAGYAR, *A középkori Segesd város és megye története, régészeti kutatása (Egy királynéi központ a X–XVIII. században)*. Kaposvár 1988.
- MAGYAR 1990 K. MAGYAR, *Babócsa története a honfoglalástól a mohácsi vészig*. In (szerk.: K. MAGYAR): *Babócsa története*. Babócsa 1990, 15–219.
- MARJANOVIĆ—VUJOVIĆ 1973 G. MARJANOVIĆ—VUJOVIĆ, *Kuća iz druge polovine XVII veka otkopana u utvrćenom podgraću Beogradskog grada – Donjem gradu*. Godišnjak grada Beograda 20 (1973) 201–228.

- MERÉNYI 1894 L. MERÉNYI, *A török végek őrhada 1577-ben*. HK 7 (1894) 259–262.
- NICOLESCU 1960 C. NICOLESCU, *La céramique Roumaine émaillée du Moyen-âge à la lumière des dernières recherches*. Byzantinoslavica 21 (1960) 260–273.
- ONUZI 1980 A. ONUZI, *Le metier domestique de la poterie*. Ethnographie Albanaise 10 (1980) 133–146.
- PARÁDI 1959 N. PARÁDI, *Beszámoló a pécsi Tettyén 1957. évben végzett ásatásról*. JPMÉ 1958 (1959) 129–134.
- POPOVIĆ 1956, 1957 C. POPOVIĆ, *Lončarstvo u Bosni i Hercegovini I–II*. GZM Istorija i etnografija 11 (1956) 95–122; 12 (1957) 17–46.
- ROTH 1970 F. O. ROTH, *Wihitsch und Weitschawar. Erbauung und Einrichtung des Kastells Bajcsavár (1578)*. ZHVSt Graz 1970, 151–214.
- RÓMER 1966 B. RÓMER, *A sütőharang a történelem előtti időktől napjainkig*. Ethn 78 (1966) 390–422.
- RÚZSÁS 1966 L. RÚZSÁS, *Városi fejlődés a Dunántúlon a XVI–XVII. században*. In (szerk.: L. RÚZSÁS): *Szigetvári Emlékkönyv*. Szigetvár 1966.
- RÚZSÁS 1979 L. RÚZSÁS, *Barcs a feudalizmus korában. Barcs a Széchenyiek faluja (1687–1796)*. In (szerk.: O. BIHARI): *Barcs múltja és jelene*. Barcs 1979, 11–20.
- SAROSÁ CZ 1972 GY. SAROSÁ CZ, *A mohácsi kerámia és története*. DuDolg 6, Pécs 1972.
- SZABAD FALVI 1960 J. SZABAD FALVI, *A magyar feketekerámia és kelet-európai kapcsolatai. Műveltség és Hagyomány 1–2 (1960) 165–192.*
- SZABÓ 1938 K. SZABÓ, *Az alföldi magyar nép művelődéstörténeti emlékei (Kecskemét th. város múzeumának ásatásai)*. Budapest 1938.
- SZAKÁLY 1971 F. SZAKÁLY, *A babócsai váruradalom 1561-es urbáriuma és a babócsai vár 1563-as leltára*. Somogy megye múltjából. Levéltári Évkönyv 2 (1971) 51–84.
- SZAKÁLY 1973 F. SZAKÁLY, *A Dél-Dunántúl külkereskedelmi útvonalai a XVI. század derekán*. Somogy megye Múltjából. Levéltári Évkönyv 4 (1973) 55–112.
- STANČEVA 1964 M. STANČEVA, *Srednovjekovna sgrafito keramika ot Sofija*. In: Serdika 1 (Sofija 1964) 169–193.
- TOMIĆ 1960 P. TOMIĆ, *O tipovima grnčarskog kola i keramike u Srbiji*. Glasnik Etnografskog Muzeja 22–23 (1960) 5–20.
- TOMIĆ 1970 P. TOMIĆ, *Črepulje i vršnici u severoistočnoj Srbiji*. Glasnik Etnografskog Muzeja u Beogradu 33 (1970) 43–54.
- VAKARELSKI 1977 H. VAKARELSKI, *Etnografija na Bilgarija*. Sofija 1977.
- VÁNDOR 1994 L. VÁNDOR, *Kanizsa története a honfoglalástól a város török alóli felszabadulásáig*. In (szerk.: J. BÉLI—M. RÓZSA—A. RÓZSÁNÉ LENDVAI): *Nagykanizsa. Városi monográfia*. Nagykanizsa 1994, 217–424.
- VELICS 1886, 1890 A. VELICS—E. KAMMERER, *Magyarországi török kincstári defterek I–II*. Budapest 1886, 1890.
- WIEN é.n. [1983] *Keramische Bodenfunde aus Wien. Mittelalter – Neuzeit*. Wien, é.n. [1983].
- ZIMÁNYI 1976 V. ZIMÁNYI, *Magyarország az európai gazdaságban 1600–1650*. ÉTTK 80. Budapest 1976.

THE CERAMIC FINDS FROM THE TURKISH PALISADE FORT AT BARCS

In 1567, the bey of Szigetvár built a palisade fort at Barcs. The fort was garrisoned by about 150–200 soldiers whose main task was the protection of the Dráva bridgehead and the Turkish flotilla. The fort was first torched in 1595; in 1664, during Miklós Zrínyi's winter campaign, it was finally ruined. The single known depiction of the fort also dates to this year.

The fort whose place lay on the bank of the former watercourse, southwest of the present-day Roman Catholic church in the centre of Barcs, was completely

destroyed. In the course of our investigations on the site of the fort (KOVÁCS—RÓZSÁS 1996¹) we only found 16th–17th century finds which can be definitely linked to the Turkish occupants of the fort. Two layers of burnt debris, remains of the 1595 and 1664 destruction of the fort, could be distinguished in the trenches; these layers offered excellent chronological anchors for dating the finds.

The study offers an overview of the ceramic finds uncovered during four excavation seasons. A total of

about 6000 ceramic finds – including both intact/restored wares and fragmentary finds – were evaluated. Since only a small part of the fort was investigated, the results of the analysis can hardly be extrapolated for the entire site. The finds are housed in the Dráva Museum at Barcs.

The *hand-made baking lids* and their fragments are without exception thick-walled and coarse, tempered with chaff; their interior is coarse, with well-visible imprints of larger and smaller pebbles (Fig. 1. 1–5). These baking lids share a number of similarities with similar wares still used in the Voivodina, Croatia and Slovenia.

Hand-thrown pots and other vessels, and their fragments make up about one-half of the ceramic finds (Figs 2–5; KOVÁCS–RÓZSÁS 1996, Figs 13–14). This pottery – which in terms of its manufacturing technique was archaic –, was alien from the pottery making traditions of 16th–17th century Hungary. This pottery as well as the coarse baking lids, can be linked to the soldiers recruited from the Balkans who manned the Turkish forts of Hungary, as well as to the Balkanic peoples who settled around the forts. Comparable wares can be quoted from the finds mostly recovered from Turkish forts in southern Transdanubia.

Hand-thrown pots at Barcs do not have any distinctive stylistic traits that would enable a finer relative chronology. The more and less similar and contemporary pots were probably mass produced in one workshop. None of the pots from Barcs have a stamped base. The pots are ornamented with straight and wavy lines, as well as with rouletted designs made with an indented wheel, and, more rarely, with a combination of these two ornamental techniques (Fig. 6. 2).

Jug fragments represent several different jug types. All were made on a foot-wheel. The single jug which could be assembled from its fragments (Fig. 2. 5) can be dated to the second third of the 17th century. Greyish-black jugs fired in a reduced atmosphere can be linked to the ware of Balkanic type (cp. Fig. 8 for ornamentation).

Lids and their fragments show a rather uniform picture, and most of them were probably also mass-produced. Their form and ornamentation – a wavy line along the edge – sets them apart from the Hungarian lids, indicating that these too were the products of Balkanic workshops.

Most of the tableware is made up of *glazed Turkish vessels*. This ware includes two-handled storage jars, drinking cups, jugs, as well as various pedestalled bowls (Fig. 10. 2–3, Fig. 11; KOVÁCS–RÓZSÁS 1996, Figs 11–12). Most fragments come from bowls. The *sgraffito* ornamented bowl fragment (Fig. 12. 2) can be assigned to the first decades of the 17th century.

Turkish *faience* wares and Chinese *porcelain* is represented by two small cup fragments (Fig. 13. 3–4).

A number of the glazed pots and bowls which can be defined as *Hungarian products* (Fig. 15. B) were re-

covered from the mid-17th century burnt debris layer. A small part of these finds can perhaps be linked to the people who settled here following the destruction of the fort.

An unglazed, red-painted pot from the later 16th century (Fig. 3. 5) is perhaps an Austrian product, similarly to a thin-walled one-handled 17th century vessel covered with a brownish lead glaze on its exterior (its body sherd: Fig. 13. 2). The handle sherd decorated with a yellowish-purple design on a white base (Fig. 13. 1) has been preserved from an Italian majolica vessel which can be assigned to the first decades of the 17th century. Little attention has been paid to the Austrian, German and Italian *import wares* in 16th–17th century archaeological assemblages from Hungary, even though these would offer valuable indications of the extensive trade contacts of post-medieval Hungary. Together with the Steyr knives, the pottery fragments from Barcs are another indication of these lively trade contacts.

Pipes are among the less frequently found artefacts (Fig. 13. 5–6).

Stove tiles and their fragments were recovered in fairly large numbers. Most were coarse and cup shaped, and a number of them (Fig. 15. A) can be associated with a mid-17th century tiled stove. Fragments of stove tiles with rosette shaped rim (Fig. 14. 1–3) were mostly found around the base of an other 17th century stove and fireplace. The Barcs assemblage also includes a few intact/restored and fragmentary gable tiles which were set on the top of the stove (Fig. 14. 4–7). Glazed Turkish stove tiles are practically absent from the Barcs assemblage. The coarse workmanship of the hand-thrown unglazed stove tiles, as well as their ornamentation of wavy lines and impressed patterns link these finds to Balkanic traditions.

Very few finds can be securely dated to the 16th century on the basis of their stratigraphical context. Compared to the former, the 17th century finds show a much greater variety. The import wares include Balkanic *sgraffito*, Turkish *faience*, Chinese porcelain and Italian majolica wares, can be assigned to the first half of the 17th century. This can hardly be mere chance: the almost 50 years long, relatively peaceful period following the Fifteen Years' War no doubt favoured extensive trade. The presence of these import wares also indicate the more refined tastes of the soldiers stationed in the fort following the turn of the century.

The ceramic assemblage is dominated by southern Slav, Balkanic wares which compare well with the finds from other contemporary Turkish forts in southern Transdanubia (Babócsa, Mecseknádasd, Ozora, Szekszárd, Pécs, etc.). Viewed in a wider geographic and chronological context, some parallels to the Barcs assemblage can be quoted from the medieval and post-medieval find assemblages of the Balkans, both in terms of manufacturing techniques, vessel forms and ornamentation. The conspicuous similarities between certain finds

from Barcs and Babócsa suggest that these two Turkish forts were in part supplied by ceramic wares manufactured in the same workshop.

The finds from the castle moat can be dated to the late 17th century and 18th century (Fig. 16). These finds include few Turkish ware.

Gy. Kovács
MTA Régészeti Intézete
Budapest, Úri utca 49.
H-1014