

Garam Éva

## AVAR KORI CSONT OSTOR VAGY KORBÁCSVÉGEK ÉS OSTORBUZOGÁNYOK

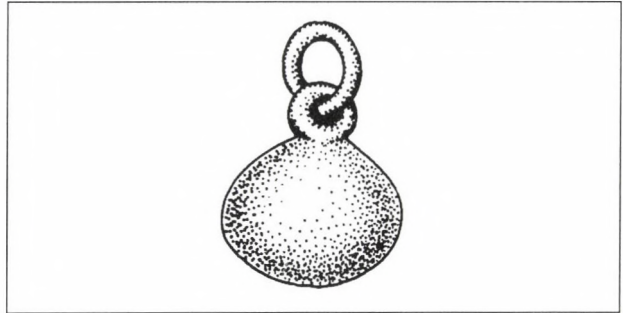
Az adai lósír leleteinek Bálint Csanáddal történő közös feldolgozása közben, a leletek között levő bronz *ostorbuzogány* vizsgálatakor terelődött figyelmem az avar kori csont bot(ostor)- és korbácsvégek felé.

A bronz *ostorbuzogány* (1. kép) az adai lósírnak az ezüsttálcán kívül a másik egyedi lelete. Tömör, öntött füles gömb bronzból, amelynek fülébe egy kis zárt bronz karikát akasztottak. Ezt, az első pillanatban is unikumnak látszó tárgyat Bálint Cs. „Lassoende” megnevezéssel mutatja be (BÁLINT 1989, 185; Abb. 83, 5). Eszerint a bronzgömb szerepe azonos lenne a keleti nomád népeknél ismert ún. *bola*-éval, amelyet a ló befogásánál használtak. A ló lábára irányozott dobással a bola a ló lábára tekeredett és ezzel a lovat akadályozta a futásban.

Az adai bronzgömböt Kovács L. *ostorbuzogánynak* határozta meg, ezzel és tanácsaival segítve a szerzőt a tárgy eredetének kutatásában.

Az *ostorbuzogányok* (oroszul *kiszteny*) rövid, merev nyél végére erősített csont-, bronz vagy vasgömbök, amelyeket a gömbök fülébe, ill. mint az adai példányon látható, a fülbe akasztott karikába hurkolt bőrszík segítségével erősítettek a nyélhez, szabad mozgást biztosítva így a nehéz tárgynak.

A csont/agancs, vagy jobbra fém *ostorbuzogányok* a Don, Donyec és Volga vidékén terjedtek el (KIRPICHNIKOV 1966, 58–59). Az orosz szerző szerint a legkorábbi példányok az Alsó-Volga vidéki 5. századi halomsírokból ismertek. A fegyverként is használható fém *ostorbuzogányok* legrégebbi darabjai valójában a szaltovó-majaki kultúra temetőiben talált középen átfúrt bronz gömbök lehetnek. A Dmitrievsko-i temető 54. és 126. katakombájából, fegyveres lovas temetkezésből közül átfúrt bronz *ostorbuzogányokat* Sz. A. Pletneva (PLETNEVA 1989, 70). Kriganovval egyetértve e típusal egyidősnek, szintén ősi típusnak tartja az átfúrt csont gömböket, amelyeket ugyancsak „*kiszteny*”-nek neveznek (KRIGANOV 1987, 66; puc. 1–2; PLETNEVA 1989, 76). Kriganov összegyűjtötte a szaltovó-majaki kultúra Alsó-Don vidéki területének „*kiszteny*”-jeit, amelyek között több gömbölyű, tojás- vagy körteformájú, középen átfúrt csont és bronz példányt is talált. Közöttük néhány füles darab is volt, egy csontból készült darab átfúrt közepébe pedig füles vas rúd is volt erősítve (KRIGANOV 1987). Ez a majaki gorodiscsén előkerült töredékes darab, amelyhez teljesen hasonlót



1. kép Az adai tömör bronz ostorbuzogány 1:1  
Abb. 1 Die massive bronzene Peitschekeule von Ada 1:1

10. századi orosz emlékek közül közül Pletneva (PLETNEVA 1981, Abb. 94), azt mutatja, hogy az avar kori csont gömböket is használhatták *ostorbuzogányként*.

Az avar kori gömb-, lapított gömb-, tojásdad- vagy körtealakú, gyakran rövid nyakkal esztergált, hosszanti vagy több esetben keresztirányban is átfúrt, agancsból készített, általában sima felületű, de gyakran díszített tárgyaknak azonban más szerepe (is) lehetett, mint az ütőeszközként, talán fegyverként is használt *ostorbuzogányoknak*.

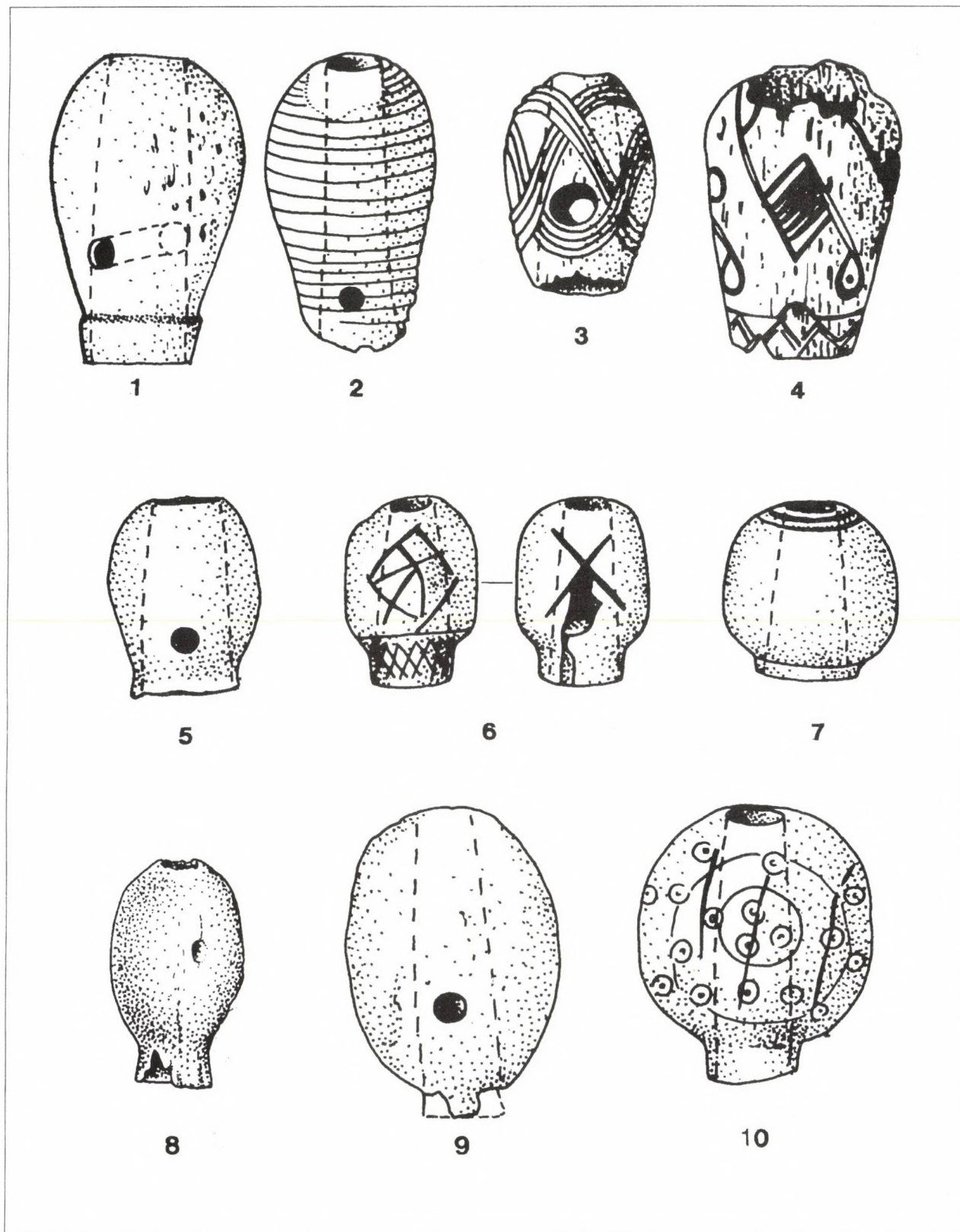
A Kárpát-medence avar kori régészeti anyagában a fentebb leírt tárgyak ha nem is gyakoriak, de nem ismeretlenek. Első, nem teljes adatgyűjtésre történő áttekintésük során László Gy. a jogarokhoz hasonló jellegű rangjelző tárgyaknak vélte az avar kori csontgömböket (LÁSZLÓ 1938, 534–535). Az ő munkáját folytató, hibás adatait átvevő munkáinkban Bóna I., Erdélyi I. és Kovrig I. (BÓNA 1957, 63; ERDÉLYI 1958, 65; KOVRIG 1963, 138–139) ostor – vagy korbácsvégnek vélték az avar kori csontgömböket, mert figyelembe vették azt a körülményt, hogy azok nagy része nem gazdag sírból származik. Erdélyi az ostornyél kézbe fogott végén képzelte el ezeket a gömböket, amelyek szerinte így biztos fogást eredményeztek (ERDÉLYI 1958, 65). A közép-ázsiai Mug-hegyi fapajzs töredékén látható hiányos lovasábrázolás alapján magam is hasonlóan képzeltem el az avar kori csontgömbök használatát (GARAM 1979, 73). Az avar kori csontgömbök legutóbb közzétett adattárai (H. TÓTH-HORVÁTH 1992, 191–194; KISS A. 1996, 321–322) a korábbi listákat vették alapul és azok helyességét nem ellenőrizve látták

el kiegészítésekkel. Kiss A. listája volt az eddigi legteljesebb, amelynek egyes adatait helyesbítve, másokat törölve újabb 9 lelőhely 14 csontgömbjével kiegészítve állt össze az alábbi közölt lista. (A listába nem került be többek között a törölt darabokon kívül Kölked-Feketekapu A temető 312. sírjának üreges, vé-

konyfalú, kerek tetejű ólom tokja, amelyhez hasonlólt Alattyán 20. sírjából közöl Kovrig I. E tárgyak típusban és anyagban is eltérnek a szóban forgó csontgömböktől. Ugyancsak külön csoportba sorolandók a csontból vagy fémből készített állatfej alakú botvégek is).

*A csontból készült avar kori ostor- vagy korbácsvégek és ostorbuzogányok*

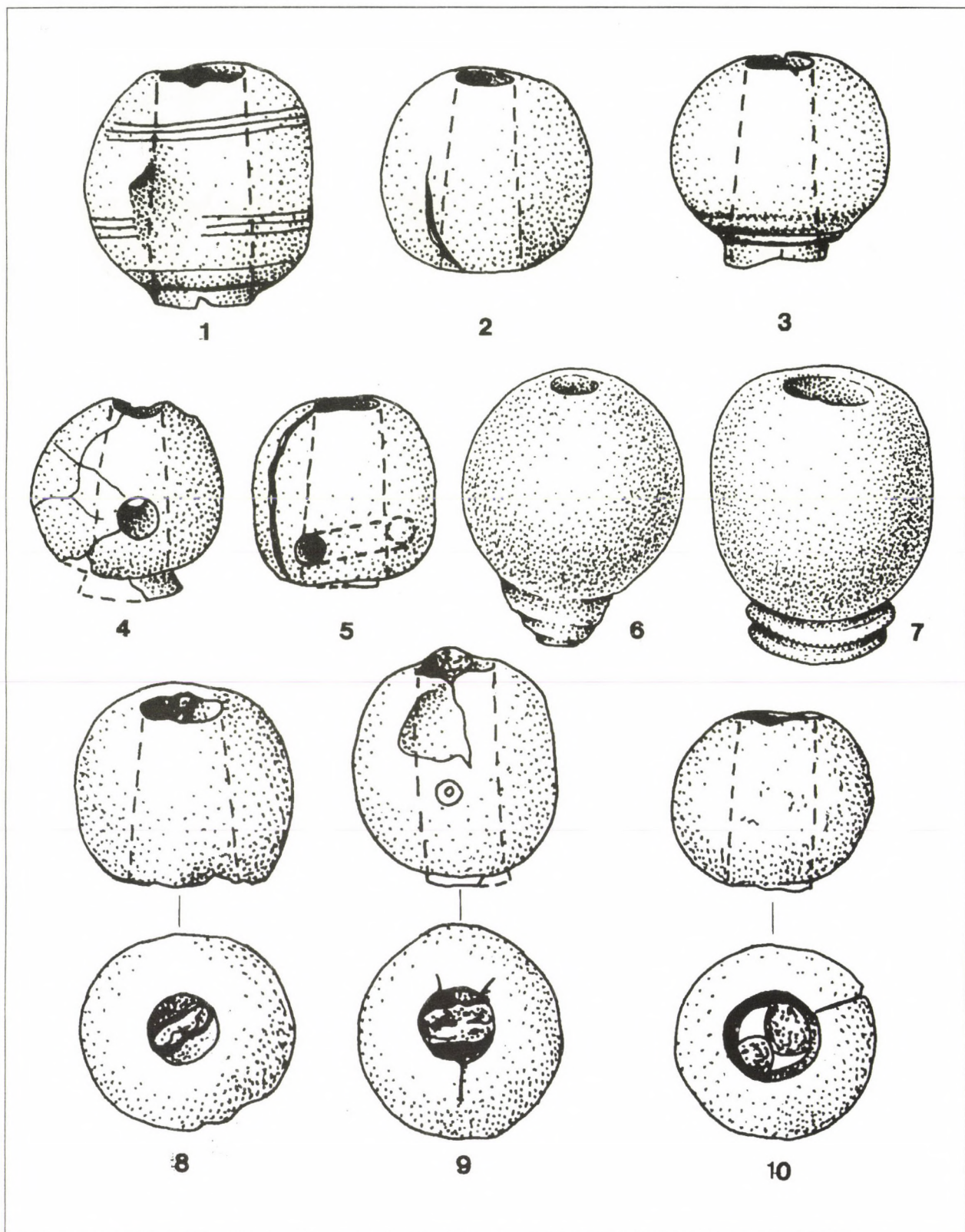
Sorsz.	Lelőhely	Forma	Előkerülési hely	Más melléklet	Irodalom
1.	ABONY 282. férfisír	gömbölyű, díszítetlen, hossz- és keresztirányú átfúrással	?	vascsatok, vaskarika, nyílcsúc	MÁRTON 1904, 315. 3. kép 5
2/a.	ALATTYÁN 181. férfisír	gömbölyű, díszítetlen, hosszirányú átfúrással	lábán kívül	fülbevaló-karikák, vascsat, kés, vaskapocs	KOVRIG 1963, 23. Taf. 14, 82 3. kép 3
b.	ALATTYÁN 441. férfisír	gömbölyű, díszítetlen, hosszirányú átfúrással	j.térd belső oldalán	vaskarika, vascsat, vaskés	KOVRIG 1963, 41. Taf. 29, 15 3. kép 2
3.	ARADAC/Aradka 59. férfisír	rövid körtealakú, díszítetlen, hossz- és keresztirányú átfúrással	?	vascsat, kés, karika, bogozó	NAGY 1959, 60. Taf. 11, 1 2. kép 5
4.	ÁPORKA-Ürbőpuszta 8. lovassír	körtealakú, sűrűn bordázott, hossz- és keresztirányú átfúrással	b.combcsont mellett a ló és férfi között	pr. lemez övveretek	BÓNA 1957, XXXII.t.1. 2. kép 2
5.	BAND/Mezőbánd 44. lovassír	nyújtott körtealakú rövid nyakkal, hossz- és keresztirányú átfúrással	lókoponya közeléből	ovális br. csat, pr. lószerszámveretek	KOVÁCS 1913, 32-322, Abb. 39, 1 2. kép 8
6.	BÖLCSKE 11. lovassír	gömbölyű, rövid nyakkal, körkörös és pontkörös díszítéssel, hosszirányú átfúrással	ló koponyájánál	vaskés, vascsat, nyeregdísz	SZELLE 1891, 244. (azonos Püspökszent-erzsébet; LÁSZLÓ 1938, 525, IV.t.2) 2. kép 10
7.	BUDAPEST-Farkasrét férfisír	rövid körtealakú, díszítetlen, hossz- és keresztirányú átfúrással	?	fogazott szalagfonatos veretek, íj, kard	LÁSZLÓ 1942, 797, Taf. 35, 1 BÓNA 1982-83, Abb. 14, 4 2. kép 9
8.	CSOMA-Újtelep 9. férfisír	nagyméretű, tojásdad, díszítetlen, hosszirányú átfúrással, a szélesebb végén <i>vastöredék</i>	?	öntött br. övdíszek	BAKAY 1976, Abb. 32. 5. kép 4
9.	DEVINSKÁ NOVÁ VES/Dévényújfalú 28. sír	hosszú körtealakú, díszítetlen, <i>fa</i> hosszirányú átfúrással benne <i>vasfűl</i>	sír lábfelőli végében	edény	EISNER 1952, 7. tábla 8. 5. kép 5
10.	DÉVAVÁNYA 145. sír	gömbölyű, díszítetlen, a hosszirányú átfúrás felső végében <i>vasék</i>	alsó lábszár-csontok között	—	KOVRIG 1975, 138, fig. 9, 1. 3. kép 9
11.	DORMÁND-Hanyipuszta	kisméretű, gömbölyű, középhosszú nyakkal, díszítetlen, hosszirányú átfúrással	—	szórvány	SZABÓ 1966, 44. Taf. XIII. 6. 4. kép 9
12.	GYŐR-Téglavető 160. férfisír	kis gömbölyű, díszítetlen, rövid nyakkal, hosszirányú átfúrással	kézszár alatt	íj, nyílhegy, vascsat	FETTICH 1943, 20; BÖRZSÖNYI 1902, 136. 4. kép 1



2. kép Csont ostor- vagy korbácsvégek

1: Várpalota-Gimnázium 129. sír; 2: Áporka-Ürbőpuszta 8. sír; 3: Szekszárd-Bogyiszlói út 350. sír; 4: Radvan nad Dunajom 12. sír; 5: Aradac 59. sír; 6: Környe 147. sír; 7: Jánoshida 115. sír; 8: Budapest-Farkasrét; 9: Bölcske 11. sír 1:1

Abb. 2 Knochenpeitschen- oder Karbatschenenden



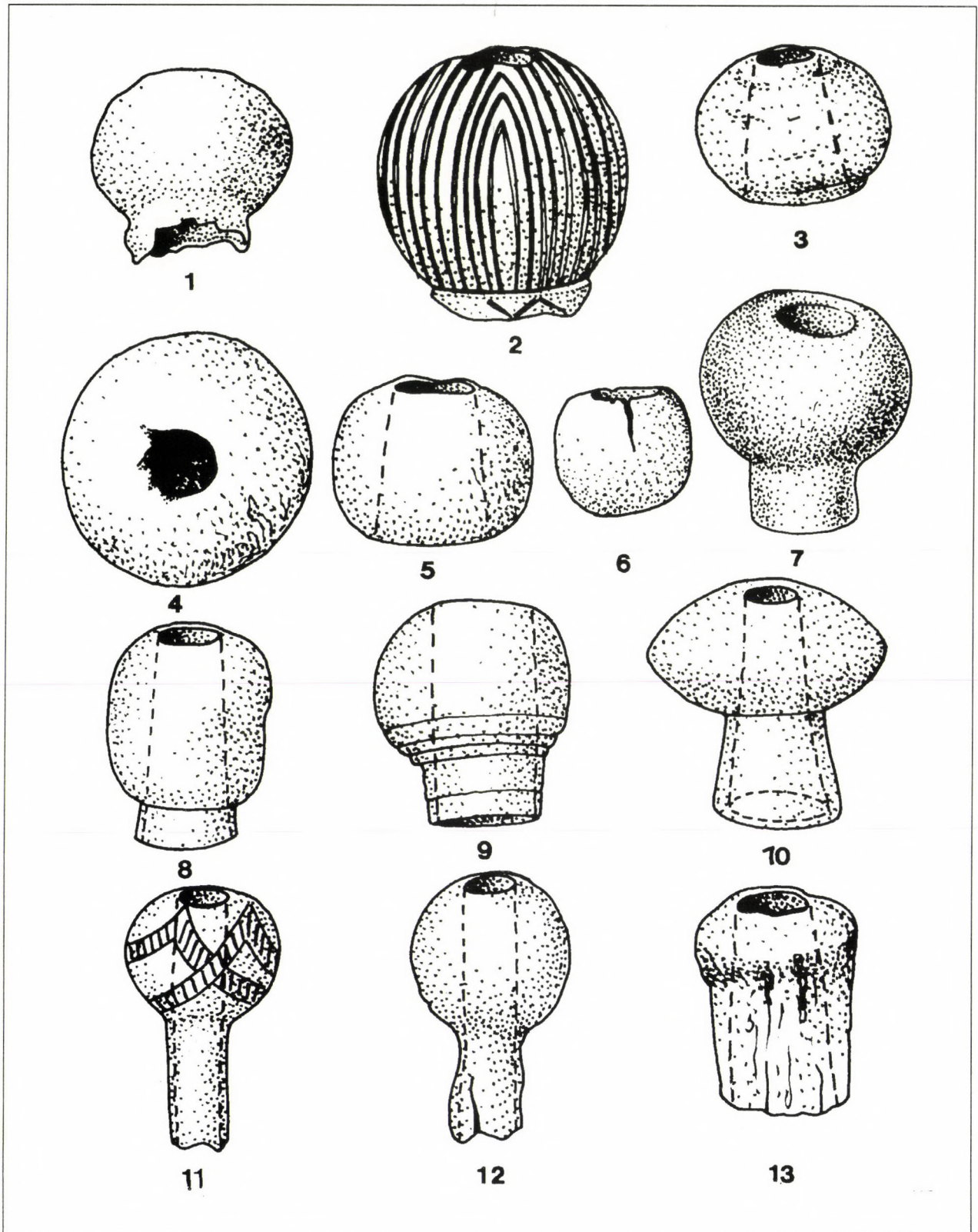
3. kép Csont ostor- vagy korbácsvégek

1: Jánoshida 145. sír; 2: Alattyán 441. sír; 3: Alattyán 181. sír; 4: Kisköre-Halastó 76. sír; 5: Abony 282. sír;  
6: Jászapáti 182. sír; 7: Dévaványa 145. sír; 8: Jászapáti 139. sír 1:1

Abb. 3 Knochenpeitschen- oder Karbatschenenden

## Táblázat folytatása

Sorsz.	Lelőhely	Forma	Előkerülési hely	Más melléklet	Irodalom
13.	HALIMBA 159. férfisír	gömbölyű, rövid nyakú, rovátkolt díszű, a hosszirányú átfúrás felső végén <i>vasmag</i>	?	br. fülbevaló, pr. lemez övdíszek, íj, tegez, vaskés, edény	TÖRÖK 1969, 84. Abb. 1, 12. 4. kép 2
14.	HORTOBÁGY-Árkus lovassír	nyújtott alak, mély árkokkal	?	?	H. TÓTH-HORVÁTH 1992, 191-4. -
15/a.	JÁNOSHIDA 30. férfisír	zömök hengeralakú rövid nyakkal, díszítetlen, hosszirányú átfúrással	j.térdnél	karéjos végű, vésetponcolt díszű övveretek	ERDÉLYI 1958, 11-12, Taf. 136. 4. kép 8
b.	JÁNOSHIDA 115. férfi + női sír	gömbölyű, díszítetlen, rövid nyakkal és hosszirányú átfúrással	medence b. oldalán	hengeralakú varkocsdísz, vaskés	ERDÉLYI 1958, 23, Taf. 26, 1. 2. kép 7
c.	JÁNOSHIDA 145. férfisír	gömbölyű, körbefutó vonalkötegdíszítéssel. A hosszirányú átfúrás felső végén <i>vasmag</i>	j. medencecsont felső végénél	pr. lemez övdíszek, szablya, nyílhegy, br. csat, kés	ERDÉLYI 1958, 28, Taf. 28, 7. 3. kép 1
d.	JÁNOSHIDA 179. férfisír	gömbölyű, díszítetlen, rövid nyakkal, hosszirányú átfúrással	b. könyök belső oldalán	br. lemez veretek, kés, csont- és br. tárgy	ERDÉLYI 1958, 32, Taf. 33, 2. 3. kép 6
16/a.	JÁSZAPÁTI 110. férfisír	gömbölyű, díszítetlen, hosszirányú átfúrással	j. kar felső harmadánál a bordák alatt	íj, tegez, nyíl, tarsolyzár, vaskarika, vascsat	MADARAS 1994, Taf. XVII. 13. 5. kép 1
b.	JÁSZAPÁTI 139. férfisír	gömbölyű, díszítetlen, hosszirányú átfúrással, annak felső végében <i>vasmag</i>	j. combesont	fülbevaló-karika, fenőkő, tűzkő, vaskés	MADARAS 1994, Taf. XX. 2. 3. kép 10
c.	JÁSZAPÁTI 182. férfisír	gömbölyű, díszítetlen, hosszirányú átfúrással, benne <i>vasék</i>	j. combesonton kívül	íj, nyíl, tegez, lemez övveretek	MADARAS 1994, Taf. XXVI. 7. 3. kép 8
d.	JÁSZAPÁTI 293. sír	kisméretű, lapított, hosszú szárral, díszítetlen, hosszirányú átfúrással	j. lábcsontok külső oldalán	—	MADARAS 1994, Taf. XLI. 1. 4. kép 13
17.	JUTAS 112. férfisír	lapított gömbalakú, hosszú trapézalakú szárral, díszítetlen. Hosszirányú átfúrással	j. kéznél	vascsat, agyagkorong	RHÉ-FETTICH 1931, 24. Abb. 6. 4. kép 10
18.	KESZTHELY	durván faragott gömbalakú, díszítetlen, hosszszanti irányú átfúrással, a lyuk felső végében <i>vaslánc</i>	térdek között	öntött övdíszek	HAMPEL 1905, III. Taf. 155, 12. 5. kép 8
19.	KISKÖRE-Halastó 76. sír	gömbalakú, díszítetlen, rövid nyakkal, hossz- és keresztirányú átfúrással	j. lábfejcsontnál	fülbevaló-karika, gyöngy, vascsat, vaskés	GARAM 1979, 22, Taf. 15, 65 3. kép 4
20.	KISKUNFÉLEGY-HÁZA-Pákapuszt A, 11. sír	?	?	?	ERDÉLYI 1958, 65. -
21.	KÖRNYE 147. férfisír	kisméretű, lapított hengeralakú rövid nyakkal, a nyakon és a testen bekarcolt hálós minta. Hosszirányú átfúrással	b. combcsontfejen	korai lemezövdíszek, íj, nyíl, fokos	ERDÉLYI-SALAMON 1965, Taf. 25, 10. 2. kép 6
22.	MOSONSZENTJÁNOS 175. sír	gömbölyű, díszítetlen, hosszszanti átfúrással	?	vaskarika	KOVRIG 1963, 138. 5. kép 2

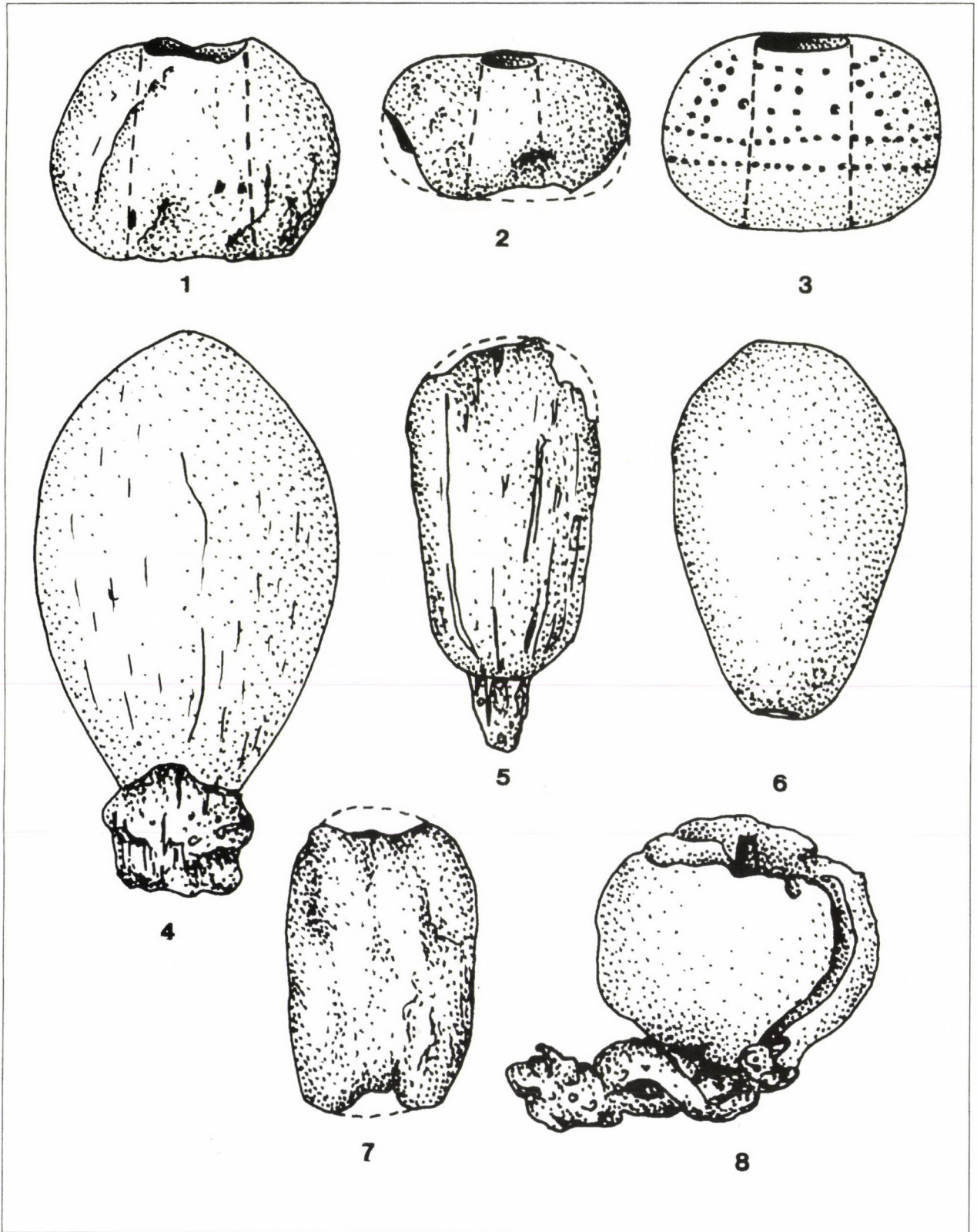


## 4. kép Csont ostor- vagy korbácsvégek

- 1: Győr 160. sír; 2: Halimba 159. sír; 3: Szentes-Kaján 327. sír; 4: Szentes-Kaján 216. sír; 5: Szentes-Kaján 389. sír;  
 6: Szentes-Kaján 226. sír; 7: Jánoshida 30. sír; 8: Dormánd-Hanyipusztá, szórvány; 9: Jutas 112. sír;  
 10: Pusztamérges B 4. sír; 11: Tiszafüred 692. sír; 12: Jászapáti 293. sír 1:1

## Táblázat folytatása

Sorsz.	Lelőhely	Forma	Előkerülési hely	Más melléklet	Irodalom
23.	PUSZTAMÉRGES B 4. férfisír	kisméretű gömbalak, vésett cikk-cakk mintával, hosszú nyéllel, hosszirányú átfúrással	j. alkar mellett	vaskés vaslánc	KOREK 1945, III.t.24. 4. kép 11
24.	RADVAN nad DUNA- JOM-WIRT/Duna- radvány 12. lovassír	keskeny körtealakú, felületén vésett szalagminta, rövid nyakán cikk-cakk vonal	ló b. hátsó lábánál	vascsatok, edény	TOČIK 1991, Taf. XIV. 52. 5. kép 6
25/a.	SEBASTOVCE/ Kassa-Zsebes 94. lovassír	tojásdad, díszítetlen, hosszanti irányú átfúrással	ló első lábainál	szaltovói kard, kengyel, nyeregvasalás lemez falera, öntött veret	TOČIK 1991, Taf. XIV. 52. 5. kép 6
b.	SEBASTOVCE/ Kassa-Zsebes 321. lovassír	tojásdadalakú, díszítetlen, hosszanti irányú átfúrással	j. lábvégnél	kengyel, zabla, lándzsa, lószerszámveret	TOČIK 1991, Taf. XLIV. 9. 5. kép 7
26.	SÜKÖSD	?	?	?	H. TÓTH-HORVÁTH 1992, 191-193
27.	SZEBÉNY 97. férfisír	nagyméretű, lapított gömbalakú, felületén pontsoros díszítéssel, hosszanti irányú átfúrással	térdek közelében	indás, öntött övdíszek, sárga edény	GARAM 1975, 80. 5. kép 3
28.	SZEGED-Kundomb 116. sír	?	?	?	KOVRIG 1963, 138. —
29.	SZEKSZÁRD- Bogyiszlói u. 350. férfisír	körtealakú, vésett, szalagfonattal, hossz- és keresztirányú áttöréssel	j. combcsont külső oldalán magasan	ezüst lemez övdíszek	ROSNER 1975-6, 88. Taf. 5, 1. 2. kép 3
30/a.	SZENTES-Kaján 216. sír	kissé lapított gömbalak, díszítetlen, hosszirányú átfúrással	j. könyöknél	br. láncszem, vaskés	KOREK 1943, 29. Taf. 19, 35. 4. kép 4
b.	SZENTES-Kaján 226. sír	kis gömbalakú, díszítetlen, hosszirányú átfúrással	b. combtőnél	br. függő láncsal, d.m. gyöngy, kés	KOREK 1943, XIX.t.51. 4. kép 3
c.	SZENTES-Kaján 327. sír	kisméretű, díszítetlen, gömbalakú, hosszirányú átfúrással (vaskés nyelvégződése?)	b. térdnél (vaskés nyelénél)	pr. állatalakos övdíszek	KOREK 1943, XXXI.t.1. 4. kép 6
d.	SZENTES-Kaján 389. sír	kissé lapított gömbalakú, díszítetlen, hosszirányú átfúrással	két boka között	gyöngyös br. fűbevaló, vascsat, kés	KOREK 1943, Taf. 36, 46. 4. kép 5
31.	TISZAFÜRED 592. lovassír	kis gömbalakú, hosszú szárral, díszítetlen, hosszirányú átfúrással	j. lábvégen kívül	öntött br. övdíszek, csiholó, csat, lándzsa, kengyel, zabla	GARAM 1995, Taf. 105, 22. 4. kép 12
32.	VÁRPALOTA-Gimn. 129. lovassír	keskeny körtealakú, díszítetlen, hossz- és keresztirányú átfúrással	?	lemez szíjvég, lemez falera, kengyel	ERDÉLYI- NÉMETH 1969, 179, IV. t. 2. kép 1
33.	WIEN-Unter St. Veit	profilált körtealakú, árkkolt faragással, hossz- és keresztirányú átfúrással	?	?	DAIM 1979, 62-53, T. 5, 7. 6. kép



5. kép Csont ostor- vagy korbácsvégek és ostorbuzogányok  
 1: Jászapáti 110. sír; 2: Mosonszentjános 175. sír; 3: Szébény 97. sír; 4: Csoma 9. sír; 5: Devinska Novà Ves 28. sír;  
 6: Sebastovce 94. sír; 7: Sebastovce 321. sír; 7: Keszthely 1:1  
 Abb. 5 Knochenpeitschen- oder Karbatschenenden und Peitschenkeulen

## Táblázat folytatása

Sorsz.	Leőhely	Forma	Előkerülési hely	Más melléklet	Irodalom
34.	WIEN-Liesing 3. 3. lovassír	középméretű, gömbalakú, rövid nyakkal, hosszirányú átfúrásban vasnyom	lőcsontváz mellrészénél	oldalpálcás zabla, kengyel, íj, kard	MOSZLER 1948, 222. Abb. 63, 19. 4. kép 7
35.	VRBAC/Verbász 130. gyermeksír	középméretű, gömbalakú, széles bordázott nyakkal	lábnál	vaskés, edény, sarló	NAGY 1971, Taf. XXV.3. 3. kép 7

Az avar kori agancsból faragott, átfúrt gömbök párhuzamai a 6–7. századi türk emlékek között található meg. Kurgánok alatt fekvő lovastemetkezések leletei között Ny-Tuvában is előkerültek, pl. Mungun-Tajga-n és Sut-Chol-on (KENK 1982, 69; 86).

Bizonyos, hogy mind a türk, mind az avar példányok a nomád állattartással voltak kapcsolatban. Az ostornak, korbácsnak az állatok terelésében volt szerepe (és van ma is pl. a magyar csikósoknál). Az *ostor* és *korbács* hasonló eszköz, de nem teljesen azonos felépítésű. A pásztornépeknél mindkettő rövid nyelű, de míg az ostorra erősített bőrszj több részből áll és hosszú (néha a részeket karika kapcsolja össze), a korbács kötele, szija rövidebb, vastagabbra font (MNL III. 1980, 270; IV. 1981, 117).

Az ostor/korbácsnyél alsó végét, amelyet *fogóvég*-nek neveznek, a magyar pásztorok, csikósok néha nyújtott körtealakúra faragták. A nyél felső végén, a *nyél fején* az „ostor (ez maga a több részből álló bőrszj) telkének (a nyelet és a bőrszját összekapcsoló fém- vagy bőrkarika) felerősítésére mind a nyél felső végén kifaragott gömb, mind a nyél fájába fúrt lyuk előfordul” (MNL III. 1980, 75).

Az avar kor eddig közölt régészeti leletei között kevesebb mint 50 db átfúrt agancsgömböt ismerünk, amelyek feltételezésünk szerint ostorhoz/korbáchoz tartozhattak. Ez a szám az állattartó, lovas avarság lélekszámahoz képest feltűnően alacsony. Minden bizonnyal azonban nem azt mutatja, hogy az avar kor férfi népességéből csak 50-en használtak volna ostort/korbácsot, hanem azt, hogy az ismert sírokban eltemetett férfiak közül ennyivel temettek el olyan ostort, amelynek vagy a tenyérbe fogott ún. fogóvégét erősítették agancs faragvánnyal, vagy az ostornyél fején a szj telkének felerősítésére használtak agancs- vagy csontgömböket. Ez, a nyélfejre húzott agancs/csontgömb válhatott a szjval együtt, vagy anélkül, nemcsak csapó, hanem ütő eszközzé, majd a csont- vagy esetleg fémgömböt nem a nyélre erősítve, hanem a gömbön levő füllel bőrszj vagy fémkarika közbeiktatásával a nyélhez kötve több irányba könnyedén mozgatható harci eszközzé, ostorbuzogánynyá. Elképzelhető természetesen, hogy a füles gömböket hosszú száron lassóvéggként is használták.

Az avar kori ostorokhoz ill. korbácsokhoz tartozó csontgömböket a típus, forma, szerkezet, díszítés,

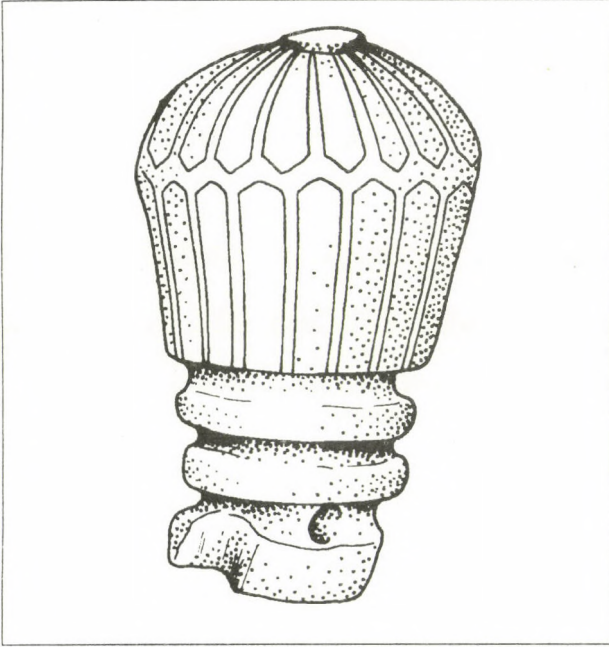
előkerülési hely, a sírok többi lelete, valamint a más mellékletet nem tartalmazó síroknál a környezetükben levő többi sír mellékletei figyelembevételével vizsgálva a következő képet kapjuk:

A *tárgyak funkciójának* megállapításához közelebb jutnánk, ha az előkerülési hely feltüntetésekor azt is feljegyeznék az ásatók, mely irányba álltak a gömbök keskenyebb ill. szélesebb lyukvégződése. Ezek a feljegyzések még a rövid szárral ellátott daraboknál is hiányoznak, kivéve Tiszafüred 592. sírt, ahol a jobb lábfejsontokon kívül előkerült csontgömb szára a térdek felé nézett. Ha feltételezzük, hogy az ostor/korbács használat szerint volt a sírba fektetve, azaz fogóvéggel a kézfej közelébe, akkor a csontgömbnek egy kb. 40 cm nyélhosszúságú ostor nyél fején kellett lennie.

A csontgömbös *sírok leőhelyeinek* térképéről (7. kép) az alábbiak olvashatók le: a biztosan kora avar koriak az avar szállásterület közepén, a közép avar korinak meghatározható zömmel a Közép-Tisza-vidéken, a késő avar kori leletegyüttesekből származók pedig a szállásterület peremén helyezkednek el. A csontgömbös leőhelyek általában vízközelen, állattartásra alkalmas területen találhatóak.

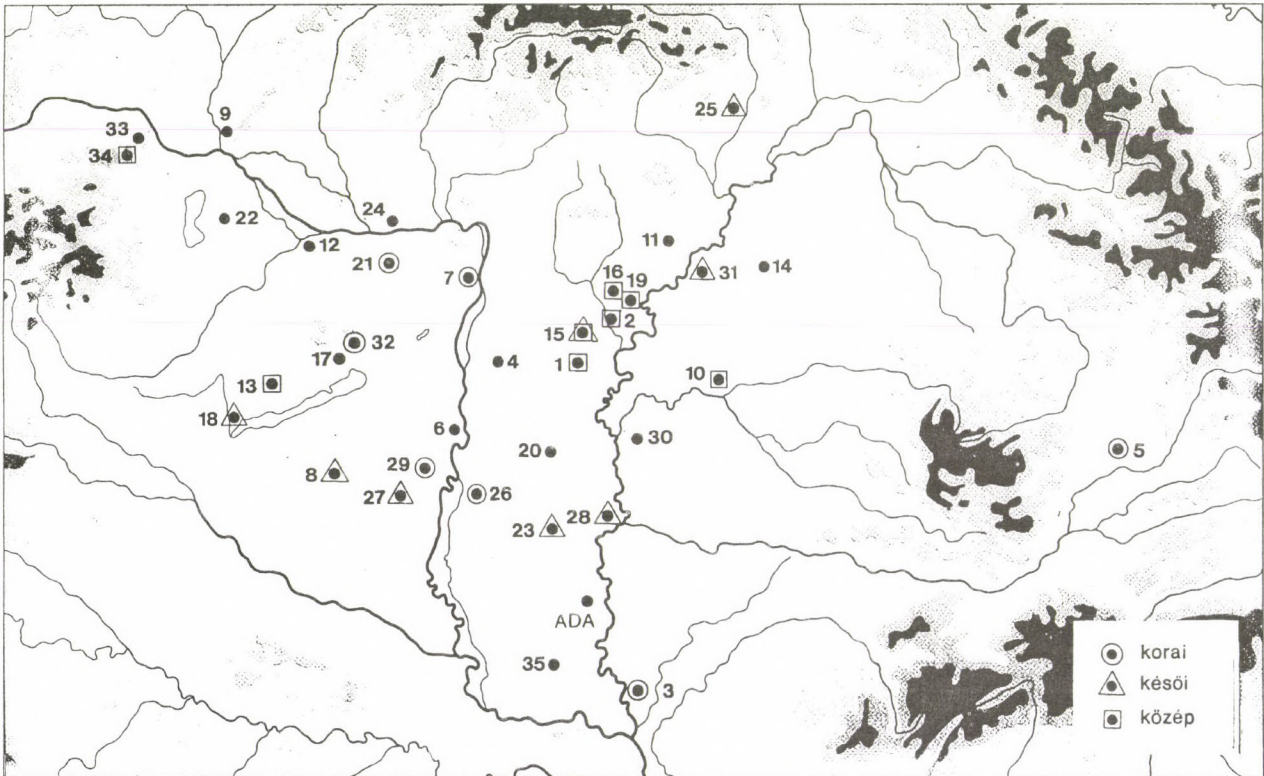
A csontgömbök *síron belüli előkerülési helyét* vizsgálva megállapíthatjuk, hogy az eddig ismert darabok túlnyomórészt férfisírokból származnak. Kivétel: Bölcske 11. sír, Radvan nad Dunajom 12. sír, Wien-Liesing 3. sír és Sebastovce 94. sír. Ezek lősírok, amelyekben a csontgömb a ló koponyájánál, mellkasánál, a ló bal mellső ill. bal hátsó lábcsontjainál került elő. (Természetesen a lősírokban talált csontgömbös ostorokat/korbácsokat is férfiak használták.) A férfisírokban a csontgömbök kivétel nélkül a vázak alsó részénél, vagyis a medencecsont és a lábfejsontok közötti területen voltak, túlnyomó többségben a jobb oldalon, néhány esetben baloldalt, vagy a térdek, lábcsontok között. Ha feltételezzük, hogy a sírban a használatuknak megfelelő helyre kerültek, akkor a medencecsont melletti, kézfejsontok közeli, combcsontok melletti darabok ostornyélvégek, fogóvégek, az alsó lábszár csontok melletti-közötti, a lábfejsontok tájékán előkerültek pedig ostornyél fejek lehettek.

Az *ostor- vagy korbácsvégek formája*: Bóna I. és Kovrig I. két nagy csoportba osztotta a csontgömböket:



6. kép A Wien Unter St. Veit-i ostorbuzogány 1:1  
Abb. 6 Peitschenkeule von Wien Unter St. Veit 1:1

gömb- és körtealakúakra (BÓNA 1957, 163; KOVRIG 1963, 138–139). Ezt a csoportosítást finomítani lehet: körte-, tojásdad-, sima vagy száras gömbalakúak. A *körtealakú formák* (Mezőbánd 44. sír, Környe 147. sír, Aradka 59. sír, Budapest-Farkasrét, Szekszárd-Bo-gyiszlói út 350. sír, Áporka-Úrbópuszta 8. sír, Radvan nad Dunajom-Virt 12. sír) *kora avar koriak*, nagy-részük díszített és nemcsak hosszában, hanem az alsó részen keresztben is átfúrt. Ebbe a csoportba tartozik még a szintén nyújtott körtealakú, a Várpalota-Gimná-zium 129. lovassírjában ismeretlen helyről előkerült példány is, bár kísérőleletei alapján inkább közép avar korinak tűnik. A felsoroltakon kívül biztosan kora avar kori még a Bölske 11 sír *gömbölyű*, rövid szárú, díszített felületű csontgömbje. (Korábban László Gyula tévesen Püspökszenterzsébet lelőhellyel közölte). (LÁSZLÓ 1938, 525. Hibás adatát több szerző is átvette.) A kora avar kor darabok közül kettő volt lósírban, a férfisírban levők pedig a jobb vagy bal combcsontok mellől kerültek elő. Helyzetük és for-májuk szerint ezek ostornyelek fogóvégeit díszíthették, de elképzelhető, hogy ezek a keresztben is átfúrt darabok a nyélfejeken voltak és a keresztben való át-fúrás a „telek” felerősítésére szolgált. Díszített voltak azonban inkább az előbbi funkció felé mutat, a kereszt-



7. kép Az avar kori csont ostor- vagy korbácsvégek és ostorbuzogányok elterjedése a Kárpát-medencében

○ kora avar kori; □ közép avar kori;

△ késő avar kori; • kora meghatározhatatlan

Abb. 7 Die Verbreitung der awarenzeitlichen Knochenpeitschen- oder Karbatschenenden und Peitschenkeulen im Karpaten becken

○ frühawarenzeitlich; □ mittelawarenzeitlich;

△ spätawarenzeitlich; • zeitlich unbestimmt

ben átfúrt nyílásba pedig a csuklóra hurkolt bőrszík lehetett befűzve.

Az ostor/korbácsvégek legnagyobb csoportját a *szabályos gömbalakú*, 5 esetben rövid, széles szárral ellátott, két esetben keresztirányban is átfúrt agancsgömbök alkotják. Felületük díszítetlen, csak a Jánoshida 145. és a Halimba 159. sírban talált rovátkolt. Az eddig ismert 18 db kivétel nélkül *közép avar kori* férfisírban volt, amelyek közül 6 sírban préselt és lemez övdíszek, íj vagy szablya is volt. A többi sír kevés, vagy a gömbön kívül más mellékletet nem tartalmazott. A gömbölyű botvégek nagyrésze az alkar és a combcsontok környékéről került elő.

Az előkerülési hely szerint ostornyelek fogóvégén kellett, hogy legyenek, bár formájuk ennek nem megfelelő. Díszítetlen voltak, lefelé szélesedő hosszirányú furatuk, amely egyáltalán nem kopott, azonban azt a feltevést is megengedi, hogy a nyél fejére voltak húzva. A keresztben nem átfúrt példányoknál ez azonban csak az ostor szíjának a gömb nyakára való hurkolásával elképzelhető. A közép avar kori csontgömbök közül négy példánynál (Dévaványa, Halimba, Jászapáti 139. és 182. sír) a furat felső végénél levő vasmag, vasék, viszont arra utalhat, hogy az ostorszík a furat felső végébe erősített vashurokba, az ún. telekbe lehetett belefűzve.

Nem lehet véletlen, hogy csont ostorvégeket legnagyobb számban a közép avar kori sírokból ismerünk, mivel ez a korszak más csonttárgyakban is sokkal gazdagabb, mint a kora, de különösen a késő avar kor. A közép avar időszakban a faragott csontleletek különösen a Közép- és az Alsó-Tisza-vidéken gyakoriak (ld. Jánoshida, Alattyán, Jászapáti, Kisköre és Szeged környéki temetők).

Az ostor- vagy korbácsvégek egyedibb és kisebb számú csoportját alkotják azok, amelyek *késő avar kori* környezetben kerültek elő. *Nagyméretű, lapított gömbalakú, tojásdad és kicsi*, viszonylag *hosszú szárú* példányokat ismerünk késő avar kori öntött övdíszes és lovas sírokból (Szebény 97. sír, Jánoshida 30. sír, Tiszafüred 692. sír, Csoma 9. sír, Sebastovce 94. és 321. sír, Keszthely és Szeged-Kundomb 116. sír és Pusztamérges B. temető 4. sír). A kisfejű hosszúszerű darabokhoz hasonlóakat a volgai bolgárok ill. az ahhoz

hasonló lelet anyagot tartalmazó, Kárpátokon kívüli lovassírok anyagában is ismerünk (GENING-HALIKOV 1964, 51; Puc. 15/2; BÁLINT 1989, Abb. 57; 127).

A késő avar kori csontgömbök a férfisírokban a térdék vagy lábvégek tájékán voltak, kivétel Sebastovce 94. lovassír, amelyben az ovális csont botvég a ló mellső lába mellől került elő. Az előkerülési helyek alapján ezek a tárgyak az ostor vagy korbács nyél fejeken lehettek.

Az avar kori csontgömböknek ez a viszonylag kis csoportja kronológiailag legközelebb áll a Volga-Don vidéki szaltovo-majaki kultúra csont és öntött bronz „kiszteny”-eihez. Mint a bevezetőben említettem a szaltovói kultúra legkorábbi ostorbuzogányainak a gömbölyű vagy tojásdad középen átfúrt csont és bronz példányokat tartják. Ezek egy részébe hurkosvégű vaspálcát is erősítettek, átalakítva így ezeket szabadon mozgó fejű ostorbuzogánnyá. Feltehetően az előbbi csoport néhány vasékes csontgömbje is már ilyen szerepet töltött be. Biztosan azonban csak a *keszthelyi és a csomai* vasfüles csonttárgyak tarthatók a szaltovói füles csont vagy bronz gömbök, ill. az *adai* füles bronzgömb jó párhuzamának. A keszthelyi durván faragott 5,5 cm átmérőjű csontgömb furatában még látható a vasrozsa, a hurkosvégű pecek, amelybe aprószemű vaslánc volt akasztva, amely azonban már csak Passuth Ö. rajzáról ismert. A keszthelyi csontgömbnek, a csomai szintén vasmagos, tojásdadalakú csonttárgynak, a vasmag nélküli, de hasonló formájú sebastovcei daraboknak és az adai füles bronzgömbnek biztosan azonos funkciója volt, *ostorbuzogányok* voltak. Hasonló célra szolgálhatott a Devinska Nová Ves 28. sírjában talált, az előbbiekkal azonos méretű és formájú vasfüles fa tárgy is, egyben bizonyítva, hogy ostorbuzogányokat csont és bronz mellett fából is készítettek.

A késő avar kori tojásdad csont „gömbök” olyan környezetből kerülnek elő, amelyben több, a szaltovói kultúra más leleteivel is kapcsolatba hozható tárgy található, mint pl. szaltovói típusú szablya, szélestalpú kengyel, vas veretes nyereg. Ezekhez a sírokhoz állnak időben közel az adai lósír hasonló mellékletei, amelyek közül a Kárpát-medencében az eddig ismert egyetlen bronz ostorbuzogány is származik.

## IRODALOM

BAKAY 1976

K. BAKAY, *A népvándorlás viharaiban*. In: Kaposvár és környéke története. Kaposvár 1976, 40–57.

BÁLINT 1989

CS. BÁLINT, *Die Archäologie der Steppe*. Wien-Köln 1989.

BÓNA 1957

I. BÓNA, *Az úrbőpusztai avar temető*. – *Le cimetiére avar de Úrbőpuszta*. ArchÉrt 84 (1957) 155–174.

BÓNA 1982-83

I. BÓNA, *A XIX. század nagy avar leletei*. – *Die grossen Awarenfunde des 19. Jahrhunderts*. SzMMÉ 1989–82, 81–60.

BÖRZSÖNYI 1902

A. BÖRZSÖNYI, *Győri temető a régibb középkorból*. – *Frühmittelalterliches Gräberfeld in Győr*. ArchÉrt 22 (1902) 12–34; 128–143.

- DAIM 1979 F. DAIM, *Awarische Altfunde aus Wien und Niederösterreich*. MAG 109 (1979) 55–101.
- EISNER 1952 J. EISNER, *Devinska Novà Ves*. Bratislava 1952.
- ERDÉLYI 1958 I. ERDÉLYI, *A jánoshidai avar temető*. – *Das awarische Gräberfeld von Jánoshida*. RégFüz Ser. II. 1958.
- ERDÉLYI–NÉMETH 1969 I. ERDÉLYI–P. NÉMETH, *A Várpalota-Gimnáziumi avar temető*. – *Awaren-Friedhof von Várpalota-Gymnasium*. VMMK 8 (1969) 167–198.
- ERDÉLYI–SALAMON 1965 I. ERDÉLYI–Á. SALAMON, *Das völkerwanderungszeitliche Gräberfeld von Környe*. StudArch V (1965).
- FETTICH 1943 N. FETTICH, *Győr története a népvándorlás korban*. – *Die Geschichte von Győr in der Völkerwanderungszeit*. Győr 1943.
- GENING–HALIKOV 1964 V. F. GENING–A. H. HALIKOV, *Rannije bolgari na Volge*. Moskva 1964.
- GARAM 1975 É. GARAM, *The Szébény Cemetery*. In: *Avar Finds in the Hungarian National Museum*. Budapest 1975, 49–108.
- GARAM 1979 É. GARAM, *Das awarenzeitliche Gräberfeld von Kisköre*. Fontes ArchHung 1979.
- GARAM 1995 É. GARAM, *Das awarenzeitliche Gräberfeld von Tiszafüred*. *Cemeteries of the Avar Period (567–829) in Hungary*. Vol. 3. Budapest 1995.
- HAMPEL 1905 J. HAMPEL, *Alterthümer des frühen Mittelalters in Ungarn. I–III*. Braunschweig 1905.
- KENK 1982 R. KENK, *Früh- und hochmittelalterliche Gräber von Kudyrge im Altai. Frühmittelalterliche Gräber aus West-Tuva*. AVA-Materialien Band 3–4. München 1982.
- KIRPICNIKOV 1966 A. N. KIRPICNIKOV, *Drevnerusskoje Oruzie*. I. Moskva 1966.
- KISS 1996 A. KISS, *Das awarenzeitlich gepidische Gräberfeld von Kölked-Feketekapu A*. *Monographien zur Frühgeschichte und Mittelalterarchäologie* 2. Innsbruck 1996.
- KOVÁCS 1913 I. KOVÁCS, *A mezőbándi ásatások*. – *Les fouillages de Mezőbánd*. Dolg 1913, 265–429.
- KOVRIG 1963 I. KOVRIG, *Das awarenzeitliche Gräberfeld von Alattyán*. ArchHung 4. Budapest 1963.
- KOVRIG 1975 I. KOVRIG, *The Avar Cemetery from Dévaványa, Tiszaderzs, Szob*. in: *Avar finds in the Hungarian National Museum. Avar Cemeteries in Hungary* 1. Budapest 1975.
- KOREK 1943 J. KOREK, *A Szentes-kajáni avar temető*. – *Das awarische Gräberfeld zu Szentes-Kaján*. Dolg 19 (1943) 3–90.
- J. KOREK 1945 J. KOREK, *Két Szeged-környéki avar temető*. – *Zwei awarische Gräberfelder aus der Umgebung von Szeged*. FolArch 5 (1945) 102–116.
- KRIGANOV 1987 A. V. KRIGANOV, *Kistenii Saltovo-majackoj kultury Podonja*. SA 1987, 63–69.
- LÁSZLÓ 1938 GY. LÁSZLÓ, *Adatok a koronázási jogar régészeti megvilágításához*. Szent István Emlékkönyv Budapest 1938, 771–810.
- LÁSZLÓ 1942 GY. LÁSZLÓ, *Budapest a népvándorlás korában*. – *Budapest in der Völkerwanderungszeit*. in: *Budapest története* I, 2. Budapest 1942, 779–818.
- MADARAS 1994 L. MADARAS, *Das awarenzeitliche Gräberfeld von Jászapáti*. *Das awarische Corpus Beihefte* II. Debrecen – Budapest 1994.
- MNL 1980, 1981 MAGYAR NÉPRAJZI LEXIKON, Budapest 1980, 1981.
- MÁRTON 1904 L. MÁRTON, *Új leletek az abonyi régibb középkori sírmezőből*. – *Neue Funde aus dem frühmittelalterlichen Gräberfeld von Abony*. ArchÉrt 24 (1904) 303–318.
- MOSZLER 1948 G. MOSZLER, *Ein frühgeschichtliches Gräberfeld von Wien-Liesing*. JÖAI 37 (1948) 216–238.
- NAGY S. 1959 S. NAGY, *Nekropola kod Aradca iz ranog sredneg veka*. – *Die Nekropole bei Aradac aus dem frühen Mittelalter*. RVD 8 (1959) 45–102.
- NAGY S. 1971 S. NAGY, *Nekropola iz ranog srednjeg veka u ciglani Polet Vrbasu*. – *Das frühmittelalterliche Gräberfeld aus Gelände der „Ziegelei“ Polet bei Vrbas*. RVM 20 (1971) 187–268.
- PLETNEVA 1989 S. A. PLETNEVA, *Na slavjano-hazarskom pograniče. Dmitrievskij arheologiceskij kompleks*. Moskva 1989.

- RHÉ—FETTICH 1931  
 ROSNER 1975–76  
 SZABÓ 1966  
 SZELLE 1891  
 TOČIK 1991  
 TOČIK 1992  
 H. TÓTH—HORVÁTH 1992  
 TÖRÖK 1969
- GY. RHÉ—N. FETTICH, *Jutas und Öskü*. Prag 1931.  
 GY. ROSNER, *A Szekszárd-bogyiszlói úti avar temető ló- és lovastemetkezései. – Die Pferde- und Reiterbestattungen im awarischen Gräberfeld von Szekszárd-Bogyiszlói-Straße*. BBÁM 6–7 (1975–76) 79–109.  
 J. GY. SZABÓ, *Az egri múzeum avar kori emlékanyaga II*. EMÉ 1966, 29–69.  
 ZS. SZELLE, *Régészeti ásatások a bölcskei népvándorlás kori temetőben. – Ausgrabungen im völkerwanderungszeitlichen Gräberfeld von Bölcske*. Archt 11 (1891) 239–249.  
 A. TOČIK, *Sebastovce, Gräberfeld aus der Zeit des awarischen Reiches*. Nitra 1991.  
 A. TOČIK, *Materiály k dejinám južného Slovenska v. 7.–14. storočí. – Materialien zur Geschichte der Südslowakei im 7.–14. Jahrhundert*. ŠtZ 28 (1992)  
 E. H. TÓTH—A. HORVÁTH, *Kunbábony das Grab eines Awarenkhagans*. Kecskemét 1992.  
 GY. TÖRÖK, *Kétretegű temetkezések a halimbai avar temetőben. – Sepultures a deux couches dans le lieu de sepulture avare de Halimba*. FolArch 20 (1969) 79–97.

#### AWARENZEITLICHE KNOCHENPEITSCHEN- ODER KARBATSCHENENDEN UND PEITSCHENKEULEN

##### Auszug

In früh-, mittel und spätawarischen Gräbern gleichermaßen finden sich kugel- oder birnenförmige Knochen- oder Geweihkugeln mit glatter oder verzierter Oberfläche und 4–5 cm Durchmesser, welche in jedem Fall in Längsrichtung und selten quer durchbohrt sind. In den Längsbohrungen kommen auch Bruchstücke von Eisenstäben vor.

Diese Knochen- oder Geweihkugeln können zweierlei Funktion gehabt haben. Einzelne von ihnen befanden sich am *Ende* des *Griffes* der langriemigen *Peitsche* oder der *Karbatsche* mit kurzem Seil, am sog. Griffende, andere am *Kopf des Griffes* als Verbindungsglied zwischen Stiel und Peitschenriemen.

Die auf den Kopf des Stieles aufgezogenen Knochenkugeln wurden mit dem Riemen zusammen oder

ohne ihn nicht nur zum Schlag-, sondern auch zum Hiebwerkzeug. Wenn der in die Kugeln eingepaßte Eisenstab in einer Öse endete, dann band man die Kugel mit Hilfe eines durch die Öse gezogenen Lederriemens oder Metallringes an den Stiel, wodurch die Knochenkugeln und die einzige aus dem awarenzeitlichen Fundmaterial bekannte Metallkugel (Ada) zu einem leichtbeweglichen Kampfgerät, zur Peitschekeule, werden konnten. Die *Peitschekeulen* (russ. *kisten*) waren im Bereich der Saltowo-Majak-Kultur beliebt und verbreitet.

Die Knochen- oder Geweihkugeln sind im awarischen Siedlungsgebiet aus Männer- oder Pferdegräbern bekannt, an Fundorten in zur Viehhaltung geeigneten Überschwemmungsgebieten.

