

Méri István

HUNKORI LELETEK TISZALÖK-RÁZOMPUSZTÁRÓL

Tiszalök-Rázompusztán a tiszai erőmű földmunkálatainak és a vele összekapcsolt, 1950–1953 között több ízben megismételt régészeti leletmentéseken és mentőásatásokon nemcsak egy Árpád-kori falu és a településen kívüli két, hozzá tartozó temető maradványai kerültek napfényre, hanem korábbi idők tárgyi emlékei is (1–2. kép). A legkorábbi időt egy őskőkori lelet képviseli, mégpedig a földelhordáskor a Tisza partjának löszfalából mintegy 4 m mélységből felszínre került, egyenetlenül megmunkált kalcedon eszköz, amely a felsőpaleolit korból való. (VÉRTES László: Néhány új őskőkori lelőhelyünkről. *FoIArch* 6 (1954) 19–20.) Tovább haladva, a *neolit*- vagy *rézkor*-ra egy melléklet nélküli zsugorított csontváz, továbbá néhány szórványos pattintott kőeszköz és edénytöredék utalt bizonytalanul.

Az őskori műveltségek közül a *bronzkoriak* emlékeinek jelenlétét viszont már nemcsak általánosságban állapíthattuk meg. A gazdagabban előbukkanó tárgyi leletek – elsősorban edénytöredékek – alapján egy-egy csoportjuk is felismerhető volt, mint pl. a bronzkor II. szakaszába tartozó ún. hatvani kultúra. Még jelentősebb mennyiségű és biztosabban meghatározható, tehát egymástól elkülöníthető volt a bronzkor végéről, ill. a koravaskor elejéről – köztük pl. az ún. gávai kultúrába tartozó, egy csoportban talált – edényanyag. Ezekhez szórványosan a *koravaskor* végéről származó és a *szkíta* edénytöredékek csatlakoztak.

Még sokkal gazdagabban és sűrűbben mutatkoztak a *császárkori* (I–IV. század) emlékek, amelyek között nemcsak edények és azok töredékei, hanem földház, földbe vájt külső kemencék, vermek stb. is bizonyossá tették a település meglétét, mégpedig az egész Árpád-kori falu területén. Szétszórtságuk miatt egymástól biztosan el nem különíthető, de feltehetőleg több – talán egymást időben közvetlenül követő – településsel számolhatunk.

Ezen kívül az Árpád-kori falu nyugati vége táján, ill. attól 900–1000 m-rel távolabb nyugat felé – az új és régi műút csatlakozása táján – a Tisza partja közelében egy-egy, láthatólag ugyane korból való, de a földmunkáknál csak kis nyomokban észlelt temető is

előbukkant. (Közülük a távolabb levő bizonyára már másik település temetője volt.)

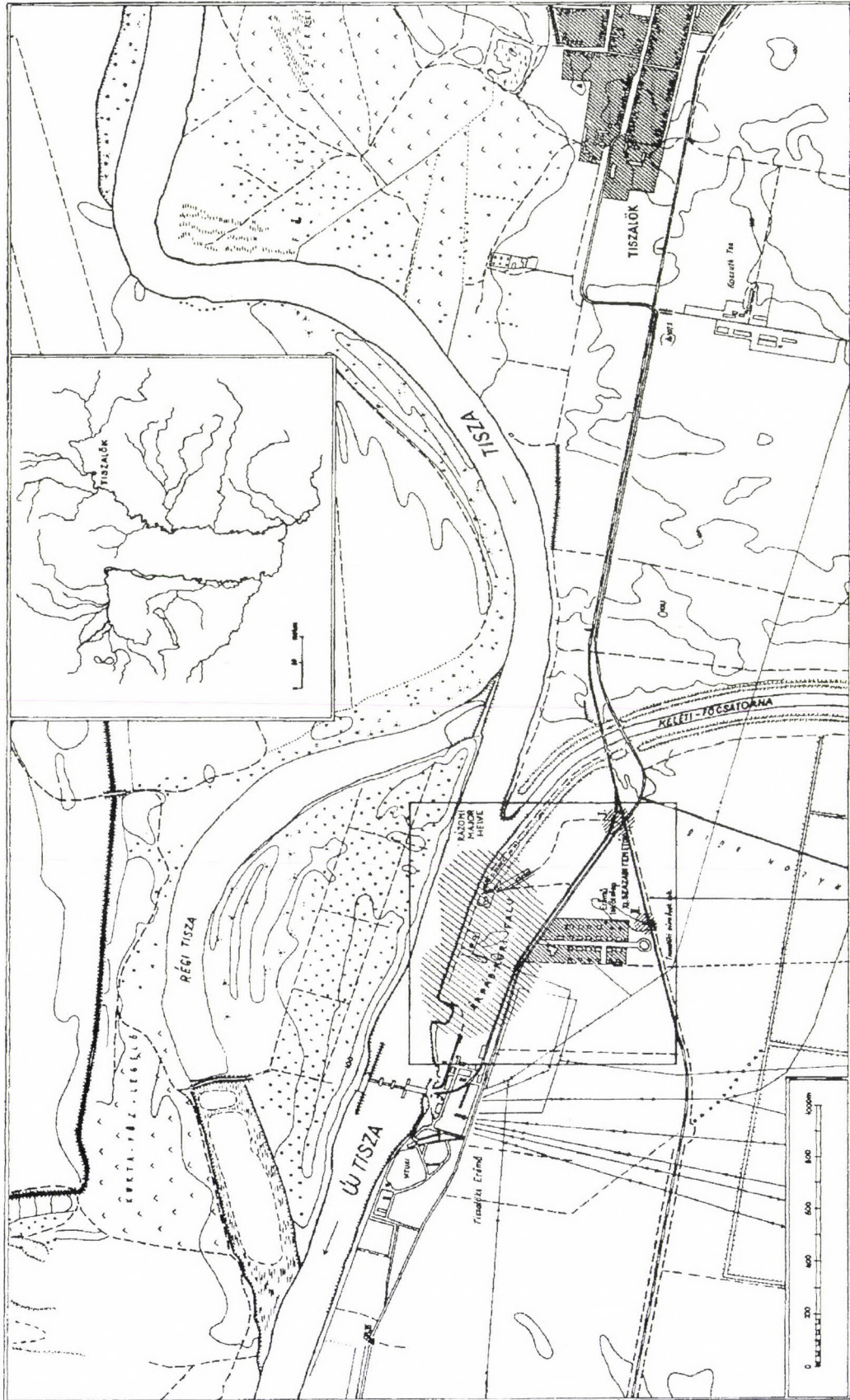
Különösen a III–IV. századból származó leletanyag került elő gazdagon, területileg főként a Tisza partja mentére korlátozódva.

Részint temető sírjaiból, részint település maradványaiból, láthatólag ugyancsak a Tisza partjára sűrűsödő keskeny csíkban határozottan elkülöníthető tárgyi anyaggal bukkantunk a IV. század végére, ill. az V. század első felére keltezhető – az eddigiekhez viszonyítva leggazdagabbnak és legérdekesebbnek mondható – emlékanyagra. Ezekről lesz a következőkben részletesebben szó.

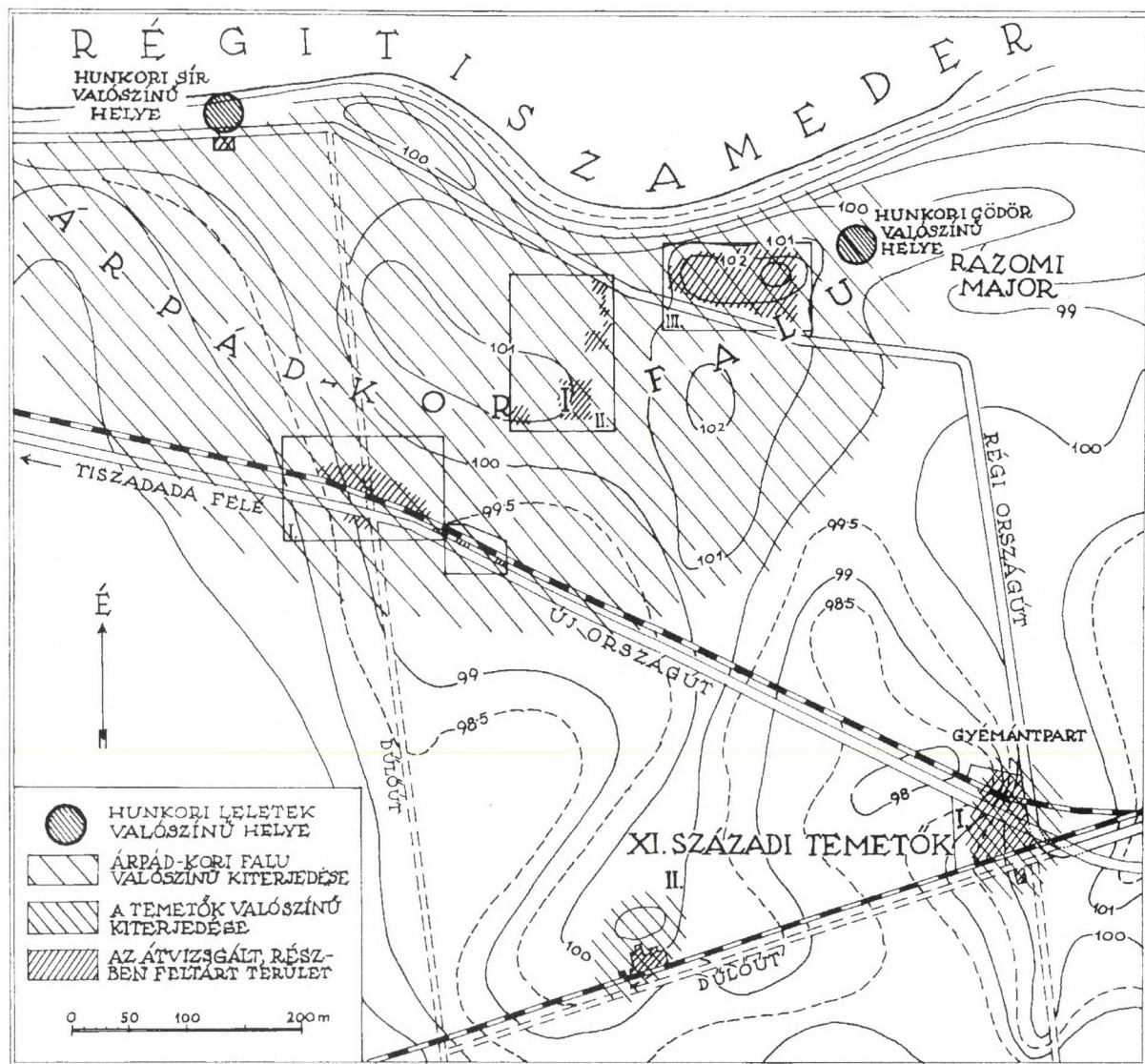
Az Árpád-kori falu tárgyi emlékanyagához átkötő kapocs az a karoling lándzsacsúcs, amely sok máskorú de innen előkerült emlékekkel együtt Teleki Lászlónak, az erőmű akkori vezető főmérnökének magángyűjteményébe került. Mindezek a nagyrészt szórványosan előkerült leletek nyilván nem ölelik fel az itt egymást váltó népek mindegyikének emlékeit, ám a fentiek is arról tanúskodnak, hogy fontos tiszai átkelő lehetett itt s így az emberi társadalmaknak időben egymást váltó csoportjai újra meg újra birtokba vették ezt a területet.

Az alábbiakban – amint említettem – az Árpád-kori falu előtti időből, a IV. század végéről, ill. az V. század első feléből származó, *hunkorinak* nevezhető leletekkel foglalkozom. Ezekből helyhez is rögzíthető, nagyobb mennyiségű anyag az 1951. évi leletmentésen, mégpedig véletlenül került elő. Az akkori munkánkat ugyanis más, előre tervezett célkitűzésekkel indítottuk és végeztük, amelyek elsősorban az itteni Árpád-kori faluval függöttek össze. Ezeket a célkitűzéseket az akkori körülmények és adottságok megismerése céljából szükségesnek tartom röviden érinteni.

Az 1951. évi leletmentésen elsősorban az 1950. évi őszi ásatáson megtalált különleges földház újbóli kibontására kerítettünk sort, a házban ugyanis nagyobb tömegű karólyukra bukkantunk. Ezeknek egy része – megfigyelésem szerint – határozott rendszer szerint csoportosult, de 1950-ben már nem volt időnk arra,



1. kép Tiszalök-Rázompuszta. Az ásatási terület helyszínrajza
 Abb. 1 Tiszalök-Rázompuszta. Lageskizze des Ausgrabungsgebietes



2. kép Az elpusztult Árpád-kori település helyszínrajza a hunkori leletek valószínű helyével
Abb. 2 Lageskizze der zerstörten arpadenzeitlichen

hogy a karólyukakat pontosan bemérhessük. Az Árpád-kori falu más részén az 1950. évi nyári ásítás egyik házesortjának feltárását folytattuk. Itt többek között az előbb említetthez hasonló földházra is rábukkantunk. Mindkettőről már kibontásukkor sejtettem, hogy szövőház-féle lehetett. Ez a sejtésem utóbb bebizonyosodott. Ezeken kívül az Árpád-kori faluhoz tartozó, már a földmunkák megkezdésekor csaknem teljesen kitermelt, s csupán egy helyi megbízottunk önzetlen fáradozása által részben megmentett sírleletek és csontvázanyag alapján megismert X–XI. századi temető hitelesítését végeztük, miközben egy másik hasonló korú temetőre is rábukkantunk. – Végül az erőmű építésének nagy ütemben folyó földmunkálatainak előkerülő leleteket is gyűjtöttük, s az ott

mutakozó jelenségeket is igyekeztünk megfigyelni. Utóbbi az nehezítette, hogy az erőmű földmunkálatai területének egy részét 1951-ben elkerítették s e részre csak időnként, s akkor is igen nehezen, hosszadalmas és körülményes módon sikerült bejutnunk.

Az 1951. évi munkánk megindulásakor, a bekerítetlen részen folytatott földmunkákkal megbolygatott terület átvizsgálásakor bukkantunk egy olyan településnyomra, amelyből jellegzetes edények töredékei kerültek ki. Majd később a bekerített területen gyűjtöttük össze az ásításunkkal egy időben összeturkált különleges sír nagyszámú leleteit, amelyek a most említett edényekkel láthatólag egykorúak. E két leletcsoport terelte erőteljesebben a figyelmet olyan szórva-nyosan már korábban is előkerült tárgyi leletekre és

jelenségekre, amelyek feltehetőleg a IV. század végéről, ill. az V. század első feléből származnak.

Ezek számba vételét egyszerű adatközlésnek számom, hogy mindazok a szakemberek, akik e korrall foglalkoznak, számolhassanak az itt előkerült leletekkel is, amelyek között nem mindennapiak is akadnak.

Az 1951. évi mentő- és hitelesítő munka megindításakor az Árpád-kori falu feltehető keleti szélé közelében, a lebontott, s földgyalúkkal már meg is nyesett Rázomi-major környezetét is átvizsgáltuk. A majornak akkor még meglévő kútjától nagyjából észak felé mintegy 11 m-re, a földgyalúkkal lenyesett humusz alatti sárgás lösz felületen többek között egy kb. 80 cm átmérőjű szabálytalanul kerekedő sötétebb folt rajzolódott ki, amelyben részben már hiányos, összenyomódott edények töredékei mutatkoztak. Feltáráskor egy nagyjából teknős aljú gödör alsó felének megmaradt részlete bontakozott ki. Kevert földjébe ágyazódva, a megnyesett felülettől 50–60 cm-ig, az eredeti felszíntől tehát hozzávetőlegesen 100–120 cm-re több, részben hiányos edény darabjai kerültek elő. A különböző alakú, méretű és készítmódú edényekből az alábbiakat menthettük meg:

Fazék. Agyag, korongolt, sötétszürke. Magas, szélesvállú, fenekénél összeszűkülő forma. Legömbölyített pereme ívelten kihajlik. Vállán domborodó borda és sekély hornyolat között ellentétes irányú besímitott ferde vonalak. Mag.: 287, száj átm.: 170, fenék átm.: 110 mm (3. kép 3).

Tál fal-fenek töredékei. Agyag, korongolt, világosszürke. Fala kihajló, pereme legömbölyített. Fala a fenék fölött

erősen beívelődik. A: mag.: 90, szél.: 196 mm, B: mag.: 58, szél.: 95 mm (3. kép 2).

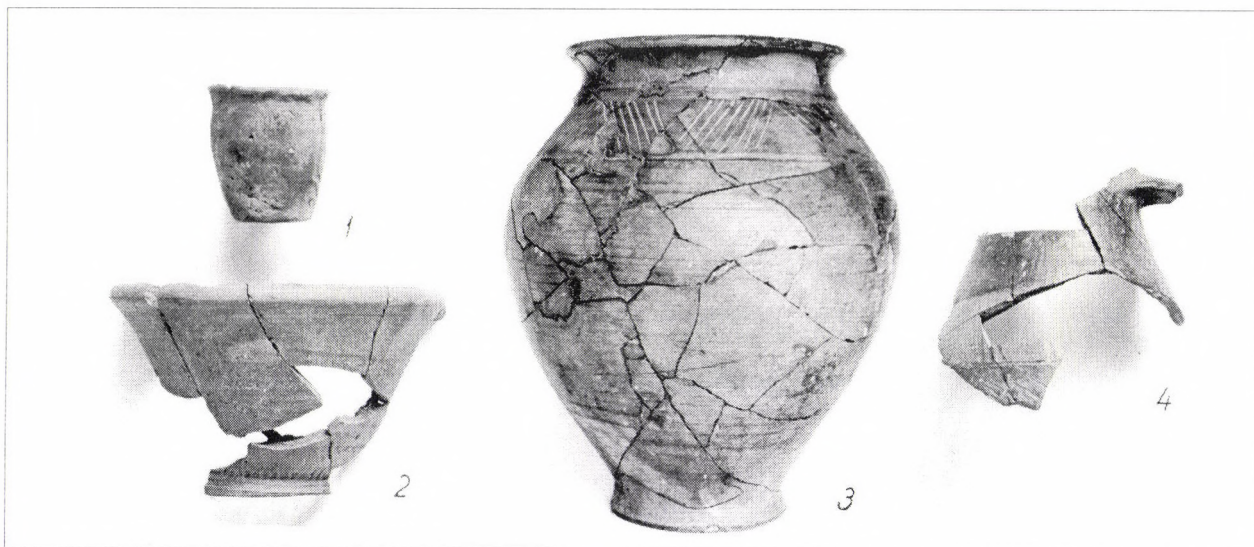
Korsó nyak-váll töredékei. Agyag, korongolt, sötétszürke. Nyaka lefelé kissé szélesedik, rajta szalagfűl töredéke. Domború vállán besímitott hármas ferde vonalak. A: mag.: 97, szél.: 123 mm, B: mag.: 100, szél.: 95 mm (3. kép 4).

Bögre. Agyag, szabadkézzel formált, sötétbarna, világosbarna foltos. Pereme ívelten kihajlik, fala a fenéke felé kissé összeszűkül. Mag.: 79, száj átm.: 70, fenék átm.: 44 mm (3. kép 1).

Sokkal különösebb körülmények között juthattunk hozzá a már említett érdekes *sír leleteinek* maradványaihoz. Az előző évben részben már feltárt sok karólyukas földház az 1951. évi munka megkezdésekor az erőmű elkerített területén kívül volt s így újbóli kibontása és részletes felmérése zavartalanul folyhatott. Közben a bekerített területet hirtelen kibővítették s az új kerítéssel a földházat is elzárták tőlünk. Már a régi kerített területre való bejutás is többször sikertelen, vagy mint említettem, legalábbis igen hosszadalmas, nemcsak órákat, de időnként félnapokat is igénybe vevő volt. A kapuban mellém adott kíséreléssel végre bejuthattam és futólagosan számba vehettem az előbukkanó jelenségeket. A huza-vona a tervezett munkánkat újra meg újra visszavetette a későbbiekben is. A meggyorsított földmunkával időközben nagyon megközelítették az általam fontosnak ítélt és félig már felmért földházat s így azt egészében az elhordás veszélye fenyegette.

Mindenképpen szükségessé vált tehát, hogy sürgősen a kerítésen belülrre kerülhessek.

Az új elkerítéssel egy időben az egyik mérnök – aki legalább szóban igyekezett időnként a bent mutatkozó



3. kép 1: Bögre (65.43.4.B.); 2: tál fal-fenek töredékei (65.43.2a–b.B.); 3: Fazék (65.43.1.B.); 4: korsó nyakváll töredékei (65.43.3–b.B.) a rázomi kúttól északra egy gödörből, 50–60 cm mélyen

Abb. 3 1: Topf, 2: Wand-Bodenfragmente einer Schale; 3: Topf; 4: Hals-Schulterfragmente eines Kruges aus einer Grube nördlich des Razomer Brunnsens, 50–60 cm tief

régészeti jelenségekről a kerítésen át tájékoztatni – két emberi alsó lábszárcsontot dobott ki az elkerített területről. Ezek azzal hívták fel magukra azonnal a figyelmet, hogy égettek voltak. A csontok már a korábban elkerített területen partlevágás közben kerültek elő. A mérnök szerint a csontok faszénnel és hamuval erősen kevert rétegben vízszintesen feküdtek s folytatásuk – vagyis a két combesont – a levágott partoldalban világosan látszik. Nyilvánvalóvá vált, hogy valamiféle égetéses sírről van szó, amelynek nagy része még bolygatatlan, de a földmunkák folyamán bármely pillanatban elhordhatják.

A veszélyben levő Árpád-kori földház karólyukainak bemérésére és az érdekesnek ígérkező sírhely megvizsgálására, bár igen hosszas várakozás után, de még az elkerítés délutánján két munkással bejuthattam az elzárt területre. Útunkba először a sír helye esett, amely a terület legpartosabb, legmagasabb részei közé tartozott és a folyó vize által megszagatott, egyenetlen vonalú régi partszakasz volt. A csillepálya mellett függőlegesen levágott partoldalban világosan kirajzolódott az igen nagy szélességű és másfél métert meghaladó mélységű sír feltja, amelyet a csontváz térdeinél nagyjából keresztben vágtak át. Már ekkor megállapíthattam, hogy a sírt, amely Török Gyula 1950 őszi munkaterületének közvetlen közelében, attól kissé észak felé volt, nagyjából észak–déli irányba tájolták, a halott feje tehát délre, lába északra volt. A sírnek hamuval erősen kevert földjében az akkori futólagos szemrevétel benyomásai szerint rengeteg faszén, rozsdás vassalak- vagy vasdarab-féle mutatkozott. Az egész együttes boronasír benyomását keltette.

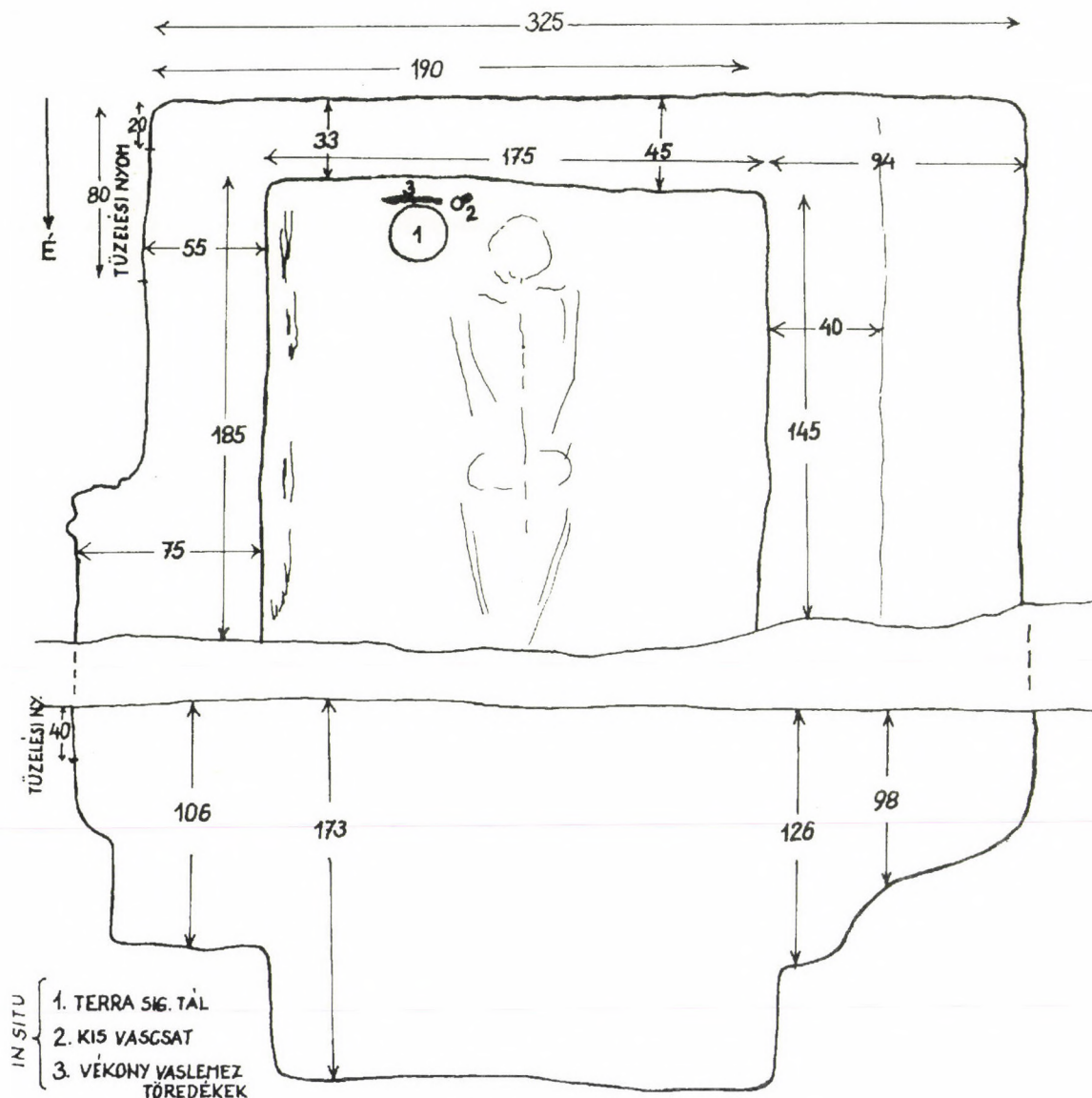
Mivel a földkitermelő munkások állítása szerint az itteni partszakasz további elhordására aznap semmiképpen sem került volna sor, s a földkitermelés itteni leállítására felsőbb utasítást is szereztem, megnyugodva, a kibontást másnapra hagytam. Siettem a néhány száz méterrel távolabb levő s veszélyben forgó földházhoz, amelyet már közvetlen közlőről körülástak és csupán az említett mérnöknek köszönhettem, hogy kérésemre történő utasítására, a munka útjában levő ház földjét még nem hordták el.

Mire azonban kb. 3 óra múlva, szürkületkor az aprólékos felmérést abba kellett hagynunk s visszavertünk a házhelytől nézve takart sírhelyhez, annak már csak összeturkált helyét találtuk. Mindenestől elhordták a munkások, de nem azért, mert folytatták itt a földkitermelést s útban volt a munkájukban, hiszen ezen a szakaszon sem aznap, sem másnap nem dolgoztak. Csupán a sírhelynek megfelelő szakaszon vágtak be a munkások a partoldalba azért, mert a várható leletekkel kedveskedni akartak a régiséggyűjtő főmérnöknek. A maguk módján alapos munkát végeztek: a sír egész földjét a teljesen széttördelt csont-

vázzal együtt csillékkal elhordták, s mivel az sok száz csille föld közé keveredett, meg sem kísérelhettük, hogy embertani vizsgálat céljára a csontmaradványokat utólag összegyűjtsük.

A szerencsétlen helyzetben még szerencsének volt mondható, hogy a sírt kitermelő munkások – éppen az érdekes leletek reményében – láthatólag minden szembetűnőbb fémtárgyat, főként vasdarabokat, össze-vissza törve ugyan, de kirakták, vagy kidobálták a volt sír közvetlen környezetében a földfelszínre. A sötétedő alkonyatban ezek nagy részét válogatás nélkül még gyorsan összegyűjtöttük. Közöttük karperec-, szíjveret töredék-féléket véltem akkor felismerni. Kívülük még néhány bronz- és nagy tömegű, akkor még meghatározhatatlan rendeltetésű vastárgy töredékét mentettük meg. Egy római pénzt is kaptam az egyik munkástól, ami állítólag szintén a sírből került elő. Két nagyobb tárgyat viszont már előbb elvittek és átadtak a vezető főmérnöknek (Teleki László): egy kettétört kétélű kardot a hüvely lemezes bronzszegélyének maradványaival és egy akkor még ismeretlen rendeltetésűnek látszó másik nagyobb, lemezes talpon álló négyszögletes vasrúd-féle darabjait, amelyekről jóval később, nagy nehézségek árán deríthettem csak ki, hogy kandeláber részei voltak. A főmérnököt nem találtam akkor már bent a telepen, de a tárgyakat néhány nap múlva mégiscsak megkaptam tőle.

Másnap – nyilván a sírral kapcsolatban be nem tartott ígéret miatt is – könnyebben bejuthattunk az elkerített területre. Az elbontás előtti utolsó percekben sikerült még befejeznünk a földház karólyukainak mérését. Ezután az összeturkált sír feneke táján itt-ott nagyobbára már bolygatottan, de kis részletekben még bolygatatlanul megmaradt több-kevesebb földréteget vizsgáltam át tüzetesen. A már megbolygatott földből egy nagy bronzcsatot, továbbá bronz- és vastöredékeket gyűjthettem össze. Ezenkívül a feldúláskor a sír fenekén egyik helyen érintetlenül hagyott rétegben egy terra sigillata tálacskát – amelyet a találás helyéből következtetve temetéskor a halott feje mellé helyezhettek – találtam. Mellette ugyancsak bolygatatlan helyzetben kis vascsat-féle és vaslemez töredékei feküdtek a sírgödör alján. Végezetül a sír helyéről vázlatot készítettem (4. kép). Bár a beásások sok helyen egyenetlenségeket okoztak, sikerült a sírgödör alakját és részben méreteit is rögzítenem. A sírgödör a meglévő három oldalról lépcsős kiképzésének látszott (a negyedik – északi – oldalról elvágták). A padka azonban nem egyenlő szélességű s nem is mindenütt teljesen egyforma mélységű volt. Délen átlag 100 cm körüli mélységben keletről nyugat felé 33 cm-ről 45 cm-re növekedett a padka szélessége. A keleti oldalon 106 cm mélyen 55 cm-es volt. Falában a délkeleti



4. kép A IV–V. századi sír maradványainak vázlata
Abb. 4 Skizze der Überreste des Grabes aus dem 4.–5. Jh.

sarok közelében kb. 60 cm-es szakaszon tüzelésnyom (talán a sírnál korábbi kemence szája?) volt. Ez a padka észak felé, tehát a partlevágás közelében – egyenetlen szegéllyel – 75 cm-re szélesedett. Legszélesebbnek azonban a nyugati oldalon mutatkozott, mégpedig 94 cm-esnek, viszont itt az alja a külső szélétől mintegy 54 cm-re 98 cm-ről teknősen 126 cm-re lejtett. Ezen a nyugati oldalon külső szegélyét a turkáláskor a legerősebben szétrombolták. Mindezeket figyelembe véve, bár az első, futólagos áttekintéskor a partlevágás metszetében a régi beásás kevert földje teljes szélességében egységes szerkezetűnek látszott, mégis feltehető az is, hogy a régebbi településrétbe

ásott sír gödre egy korábbi ház padlójának középső részét törte át. Körös-körül tehát ennek a padlónak a maradványai képezik a padkát. Ez azonban csak igen különleges véletlen lehet. Amint látni fogjuk, az egyébként is igen nagy méretű sírban a feltételezhető temetkezési mód (boronasír) elrendezése is közvetlenül indokolhatja a padka kiképzését. Bármint van is a dolog, kétségtelen, hogy a valóságos sírgödör, amely a mai felszíntől átlag 170 cm-re mélyedt, önmagában is tekintélyes terjedelmű volt. Sajnos, csak a koponya felőli (déli) 175 cm-es szélességét mérhettük hitelesen, de hosszára is következtethettünk. A keleti oldalon ugyanis még 185 cm hosszúságban volt mér-

hető a sírgödör széle. (Mivel tengelyére kissé ferdén vágták át, a sírgödör nyugati szegélyéből csak 145 cm-es szakasz maradt meg.) A földkitermeléskor térdnél vágták el a csontvázat. Így tehát a 185 cm-hez még 70–90 cm-t adhatunk. Ezt a méretet a lábszár- és a lábfejsontok együttes – mintegy 50–60 cm-es hossza, továbbá a lábfejsontok és a sírgödör vége közötti távolság – legalább 20–30 cm – együttesen teszi ki. A sírgödör eredeti hossza tehát elérhette a 255–275 cm-t. Ezen belül nagy faépitményt kell feltételeznünk, amelyet a halottra bizonyosan rágyújtottak. Óriási tömegű faszenet nem csak a sír szétválása előtt figyeltem meg a sír metszetében, hanem a sír megmaradt kevert földjéből is rengeteg került elő, s a sírgödör keleti fala mentén hosszú, kissé meg-megszakadó keskeny egyenes csikban a sír alján eredeti bolygatatlan helyén is megfigyelhettünk elszenesedett famaradványt. A sír-épitmény felgyújtását ezen kívül az embercsontokon – a lábszárcsontokon és az általam megmentett néhány koponyatöredéken – megfigyelt égésnyomok és valamennyi – utólagos égést mutató – fémtárgy is világosan bizonyította. Mivel az összegyűjtött vastárgyak között a részletes vizsgálat szerint csak fegyverek és eszközök töredékei voltak, első alkalommal is ezek egyik-másikának, éppen megégése miatt, vassalak-szerűnek mutatkozó részlete látszott a futólagos szemrevételekor a metszetben.

A leletanyagot még 1951-ben teljes egészében – a helyenként nagyobb csoportokban előkerült őskori anyaggal együtt – a MNM Régészeti Osztályának adtam át. Időközben azonban a sír leletei szétkallódtak. Így évek múlva a leleteket ismét összegyűjtöttem és a néhány felismerhető tárgyon kívül a nagy tömegű vastöredékből igen keserves munkával – ha hiányosan is – nagyrészt összeállítottam a nem ismert tárgyak nagy részét is.

Nem tudjuk, hogy a feldúlt sír elszállított földjével az embercsontokon kívül hány darab tárgyat vittek el. A megmentett és töredékekből összeállított leletek nagy gazdagságról tesznek tanúságot. Így tehát kiemelkedően rangos, előkelő embert temettek ebbe a szétválás és adott körülmények miatt egészen pontosan nem tájolható, a helyszíni tájékozódás alapján mégis nagyjából észak–déli irányítású sírba.

A sírból az alábbi leleteket mentettük meg:

Vaskarika sasszeggel. Kovácsolt vas. A karika hengeres, a sasszeg négyszögletes testű. Karika átm.: 128, vast.: 12, sasszeg hossza: 81, vast.: 13x15 mm (5. kép 24). Karika átm.: 125, vast.: 11, sasszeg h.: 57, vast.: 15 x 20 mm (5. kép 25).

Kétélű kard. Kovácsolt vas. Az erősen keskenyedő markolatvas végén márványos mintázatú, fekete-fehér korongos üveg markolatgomb van, melyet felül pajzs alakú vasgomboska rögzít. A széles, hirtelen csúcsosodó, vége felé alig keskenyedő pengén a kardhüvely farost-maradványai figyelhetők meg. A markolat közelében a penge élére tapadva kis bronzlemezke töredéke (talán a hüvely zárólemezéből) maradt meg. Teljes hossza: 795, penge hossza: 660, penge szél.: 67, markolatgomb átm.: 54 mm (5. kép 1, 6. kép).

Kardhüvely fémszegélyének töredékei. Vékony bronzlemez-ből félkörívben hajlított csatornácskák töredékei, amelyek részint a kardhüvely félkörös végét, részint két egyenes oldalát lezáró, ill. összefogó szakaszából maradtak meg. A kardhüvely végét lezáró lemeztöredéket kengyelszerűen hajlított, keskeny bronzlemez fogja közre. Ez a kis kengyel, amelynek két kiszélesedő, félkörívben záródó végét félgömbfejű, hosszúszerű bronzszegecs üti át, eredetileg a vályús bronzszegélyt rögzítette a hüvely fatokjához (5. kép 1).

Szíjszorító lemezek. Hosszában önmagában összehajlított téglalap alakú, kettős vékony sima bronzlemez. Összehajlított szegélyénél hengeresre alakított. Onnan a lemezpár a széle felé fokozatosan távolodik egymástól. Három szegecsel összefogott. Hossza: 51, szél.: 14, vast.: 3,5 mm (5. kép 10, 7. kép 9). Hossza: 50, szél.: 14, vast.: 4 mm (5. kép 9, 7. kép 8).

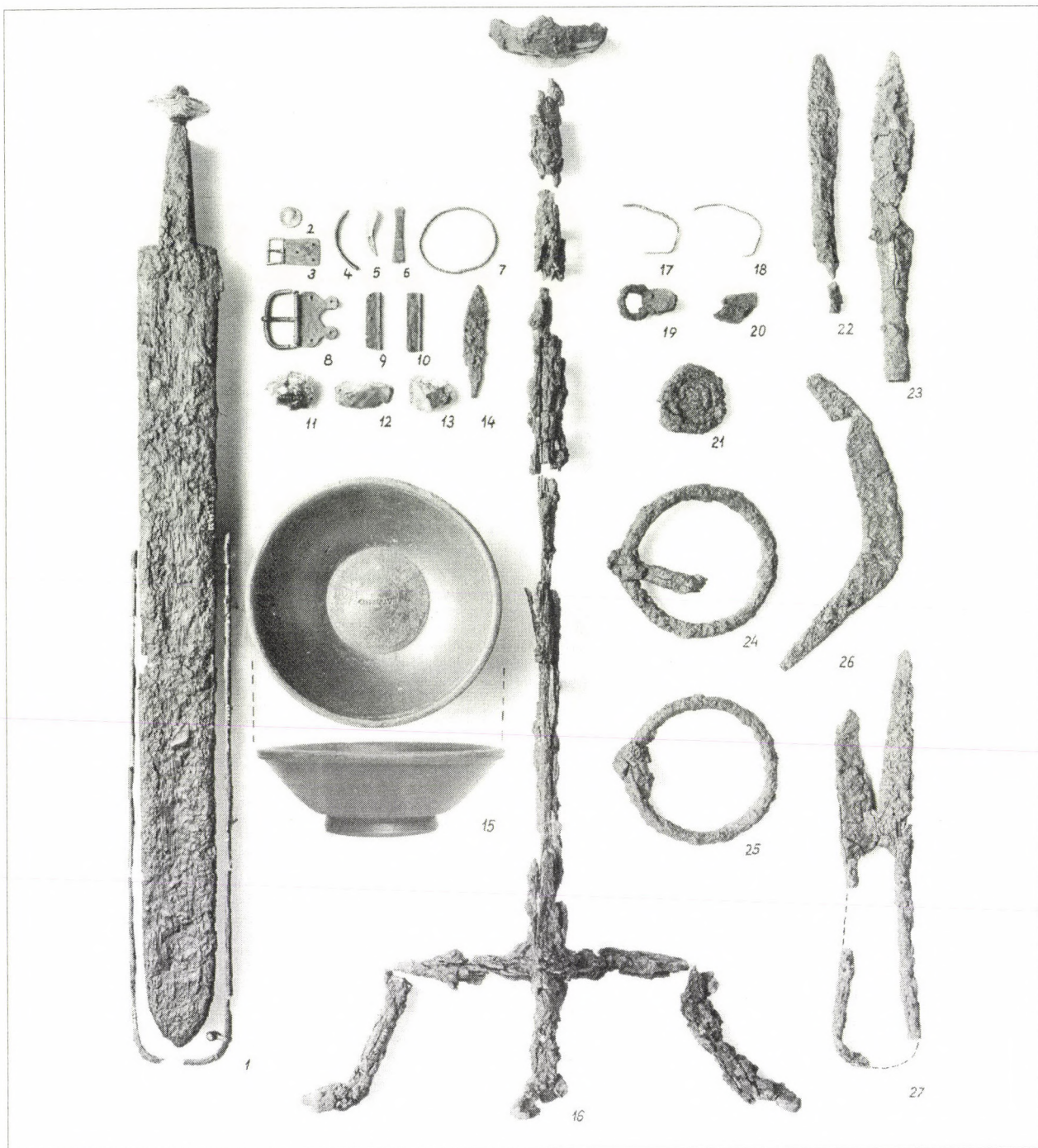
Vaslemez-pánt töredékei. Vékony vaslemez szalagból nagyjából cipó alakúra hajlított pántból a boltozat közepe tájáig megmaradt töredékek. Talán a kardhüvelyt átfogó pánt része volt. Hossza: 65, ill. 57, szél.: 5, vast.: 1,5 mm (5. kép 7–18, 8. kép 1–2).

Szíjcsat, nagy méretű. Nyomott félhold alakban hajlított karikája és az ívelt véggel rátámaszkodó pecek tömör bronzból öntött. Korongosan elkeskenyedő végükön a tengely számára lyuk van. A csuklósan hozzá csatlakozó szíjszorító díszítetlen, sima felületű, önmagából visszahajlított kettős bronzlemezéből áll. Ennek vége kerek fejkében végződő kettős zeg-zug kimetszésű. A lemez két szélén és a kerek lemezfejekben egy-egy szegecs lyukja. Teljes hossza: 60, karika szél.: 52, lemez hossza: 37, szél.: 47 mm (5. kép 8, 7. kép 7).

Szíjcsat, kis méretű. Kissé trapézszerűen szélesedő, négyszögletesen körülzáródó tagolt testű tömör ezüst karikájának átmetszete trapéz. A karika és a lemezesen rákapcsolódó, fokozatosan elkeskenyedő (hasonló átmetszetű) pecek belső végénél orsószzerű tagolású díszítés van. A csuklósan hozzá csatlakozó szíjszorító sima felületű, önmagából visszahajlított kettős ezüstlemez. A lemez felületén a vége közelében többvonalú finom keresztkarcolás van. A lemez kissé domborúan ívelődő itteni széle pedig beütötgetéssel recézett. A kettős lemezt három domború fejű ezüst szegecs üti át. Teljes hossza: 44, karika hossza: 15, szél.: 25, vast.: 2, lemez hossza: 32, szél.: 24 mm (5. kép 3, 7. kép 6).

Karperec, nyitott. Egymás fölé csatlakozó vége felé kissé elvékonyodó, tojásdad átmetszetű, díszítetlen, sima ezüsthuzalból hajlított. Átm.: 57x65, vast.: 3,5 mm (5. kép 7, 7. kép 1).

Karperec (nyitott) töredéke. Vége felé kissé vastagodó, tojásdad átmetszetű, tömör, díszítetlen, sima ezüsthuzalból hajlított. Felületének egy részén rározsdásodott vászonn nyomata. Hossza: 52, vast.: 3x5 mm (5. kép 4, 7. kép 2).



5. kép A IV–V. századi feldúlt sírból előkerült leletek: 1: kard, hüvelyveretekkel (65.49.3a–b.B.); 2: római érem (65.49.19.B.); 3: csat (65.49.7.B.); 4: karperec töredéke (65.49.9.B.); 5: vadkanagyar töredéke (szám nélkül); 6: csipesz (65.49.10.B.); 7: karperec (65.49.8.B.); 8: csat (65.49.6.B.); 9–10: szíjszorító lemezek (65.49.4a–b.B.); 11–13: kőszeközök (65.49.25, 23, 25.B.); 14: vaskés (65.49.11.B.); 15: terra sigillata tál (65.49.17.B.); 16: kandeláber (65.49.20a–c.B.); 17–18: lemezpánt töredékei (65.49.5a–b.B.); 19: lemezes függesztőkarika (65.49.18.B.); 20: vaslemez töredék (65.49.16.B.); 21: vastárgy töredéke (65.49.21.B.); 22–23: lándzsacsúcsok (65.49.13a–b.B., 65.49.12.B.); 24–25: vaskarikák sasszeggel (65.49.1, 2.B.); 26: sarló (65.49.14.B.); 27: juhnyíró olló töredékei (65.49.15a–c.B.); 1:4

Abb. 5 Funde aus dem gestörten Grab aus dem 4.–5. Jh.: 1: Schwert mit Scheidenbeschlägen; 2: römische Münze; 3: Schnalle; 4: Armringfragment; 5: Hauerfragment eines Wildebers; 6: Pinzette; 7: Armring; 8: Schnalle; 9–10: Riemenplatten; 11–13: Steinwerkzeuge; 14: Eisenmesser; 15: Terra-sigillata-Schale; 16: Kandelaber; 17–18: Blechband-Bruchstücke; 19: Aufhängering aus Blech; 20: Eisenblechfragment; 21: Bruchstück eines Eisengegenstandes; 22–23: Lanzenspitzen; 24–25: Eisenringe mit Splint; 26: Sichel; 27: Bruchstücke einer Schafschurschere; 1:4



6. kép A IV–V. századi feldúlt sírból előkerült kard markolata az üveg markolatgombbal (65.49.3a.B.) 1:1
Abb. 6 Schwertgriff mit Glas-Griffknopf/knauf aus dem gestörten Grab aus dem 4.–5. Jh. 1:1



7. kép Leletek a IV–V. századi feldúlt sírból: 1: karperec (65.49.8.B.); 2: karperec töredéke (65.49.9.B.); 3: vadkan agyar töredéke (szám nélkül); 4: csipesz (65.49.10.B.); 5: római érem (65.49.19.B.); 6: csat (65.49.7.B.); 7: csat (65.49.6.B.); 8–9: szíjszorító lemezek (65.49.4a–b.B.); 10–12: pattintott kőeszközök (65.49.24, 23, 25.B.); 13: vaskés (65.49.11.B.) 1:1
 Abb. 7 Funde aus dem gestörten Grab aus dem 4.–5. Jh.: 1: Armring; 2: Armringfragment; 3: Hauerbruchstück eines Wildbebers; 4: Pinzette; 5: römische Münze; 6: Schnalle; 7: Schnalle; 8–9: Riemen-spannplatten; 10–12: abggeschlagene Steinwerkzeuge; 13: Eisenmesser. 1:1



8. kép Leletek a IV–V. századi feldúlt sírból: 1–2: lemezpánt töredékei (65.49.5a–b.B.); 3: vaslemez töredéke (65.49.16.B.); 4: lemezes függesztőkarika (65.49.18.B.); 5: vastárgy töredéke (65.49.21.B.); 6–7: lándzsacsúcsok (65.49.12, 13a–b.B.); 8: sarló (65.49.14.B.); 9: juhnyíró olló (65.49.15a–c.B.) 1:2

Abb. 8 Funde aus dem gestörten Grab aus dem 4.–5. Jh.: 1–2: Blechband-Bruchstücke; 3: Eisenblechfragment; 4: Aufhänger aus Blech; 5: Bruchstücke eines Eisengegenstandes; 6–7: Lanzen spitzen; 8: Sichel; 9: Schafschurschere 1:2



9. kép Terra sigillata tál a IV–V. századi sírból (65.49.17.B.) 1:2
Abb. 9 Terra-sigillata-Schale des Grabes aus dem 4.–5. Jh. 1:2

Csipesz töredéke. Ezüstből készült, ívelt szegélyű, kissé kiszélesedve szögletesedő ívben záródó egylemező része maradt meg, szélesedő kettős lemezűvé váló részének kis töredékével, lemeze kissé domborúan hajlott. Hossza: 49, szél.: 7–12, vast.: 2 mm (5. kép 6, 7. kép 4).

Kés. Kovácsolt vasból készült. Ívelt fokú és élű pengével, megtörő szegéllyel folytatódó kihegyesedő nyéltüskével. Hossza: 104, penge hossza: 70, szél.: 17 mm (5. kép 14, 7. kép 13).

Lándzsahegy. Kovácsolt vasból készült, keskeny pengéjű nyúlánk forma. Enyhén ívelt élű pengéje a tengely felé bordásan megvastagszik. Pengéje törés nélkül megy át a hengeres köpűjébe. Hossza: 280, penge legn. szél.: 27, köpű átm.: 20 mm (5. kép 23, 8. kép 6).

Lándzsahegy, töredékes. Kovácsolt vasból készült, keskeny pengéjű, nyúlánk forma. Enyhén ívelt élű pengéje a tengely felé borda nélkül megy át a viszonylag hosszú, de töredékes köpűjébe. Hossza: 195, penge legn. szél.: 27, köpű átm.: 20 mm (5. kép 22, 8. kép 7).

Sarló. Kovácsolt vasból készült. Rövid, enyhe ívelésű pengéje tompaszögű hajlással, mégpedig a fokánál törés nélkül, az élénél kissé megtörő ívben megy át a fokozatosan keskenyedő nyélnyújtványba. Utóbbi a töve közelében mindkét oldalra átnyúló vasszeg üti át. Hossza: 250, penge legn. szél.: 33, vast.: 7 mm (5. kép 26, 8. kép 8).

Juhnyíró olló töredékei. Kovácsolt vasból készült, igen nagy méretű példány. A hegye felé fokozatosan keskenyedő, kissé ívelt élű és egyenes fokú, egyik pengéje a fokához homorú ívben esatlakozó és a pengéjére keresztben szélesedő szárral kapcsolódik a másik, hegye felé kissé beívelődő pengéhez. Hossza: 327, penge hossza: 166, szél.: 29 mm (5. kép 27, 8. kép 9).

Vaslemez töredéke. Kovácsolt vas, szögletes sarokrészlet, domborított. Hossza: 36, szél.: 26, vast.: 2 mm (5. kép 20, 8. kép 3).

Talpas tálcacska. Terra sigillata, talpas mély tál, belsejében ATINIANUS (Latinianus) bepecsételt mesterjeggyel (Oswald 159 (ct 26) Rheinzabern, Antoninusok). Magassága: 67, perem átm.: 202, fenék átm.: 98 mm (5. kép 15, 9. kép).

Lemezes függesztő karika. Kerek átmetszetű vashuzalból nagyjából kerekre alakított karikához csuklósan önmagából hajlított kettős szíjszorító vaslemez kapcsolódik, ívelten lezáródó véggel. Hossza: 50, karika átm.: 31, lemez szél.: 20 mm (5. kép 19, 8. kép 4).

Római pénz: Titus ezüst denára. (5. kép 2, 7. kép 5.)

Kandeláber töredékei. A kovácsolt vasból készült tárgyból megmaradt a háromszögű lemezes talp, a belőle kiinduló négyzetes keresztmetszetű szár részletével (a), két teljesen összeállított és egy összeállíthatatlan láb töredékeivel (b), továbbá a lemezesen kettévált lapos csésze töredékeivel (c). a: mag.: 413, talp szél.: 127, szár vast.: 18, b: láb mag.: 120, szél.: 40, szár vast.: 18, c: csésze mag.: 34, átm.: 101 mm (5. kép 16).

Vastárgy töredéke. Kovácsolt vashuzalból csigavonalban összetekert, kissé szögletesedő vastag vaslemez. Lehetőséges, hogy a kandeláberhez tartozik. Átm.: 56–59, vast.: 19 mm (5. kép 21, 8. kép 5).

Kaparó. Sárgás vörös kőből pattintott. Tojásdad alakú, egyik vége elvékonyodik. Éle körül finoman megmunkált. Hossza: 51, szél.: 24, vast.: 11 mm (5. kép 12, 7. kép 11).

Kova szerszám. Sárgás barna fehér foltos kovából pattintott. Szabálytalan gúla alakú. Hossza: 40, szél.: 32, vast.: 28 mm (5. kép 13, 7. kép 10).

Kőszerszám töredéke. Barnás vörös kőből pattintott. Felületén helyenként megmunkálás nyomai. Hossza: 40, szél.: 33, vast.: 25 mm (5. kép 11, 7. kép 12).

A sír földjében talált átégett embercsontokkal, főleg koponyadarabokkal együtt faszénrögök és egy *vadkan agyar* töredéke is előkerült (5. kép 5, 7. kép 3).

Jegyzet

1 Méri István hagyatékában a Tiszalök-rázompusztai leletmentő ásatás dokumentumaival együtt maradt meg a tiszai vízierőmű földmunkái során előkerült hunkori leleteket ismertető anyagközlő dolgozat kézírata. Természetesen az ásatási naplóban is nyomon követhetők a leletek előkerülésének körülményei (Méri István: Leletmentő ásatás egy Árpád-kori magyar faluban. Tiszalök-Rázom, 1950–53. Opuscula Hung. II. Bp. 2000). Mivel a szerző a

leletegyüttest töredékes állapotában is kiemelkedő jelentőségűnek tartotta, szükségesnek látta a szokásosnál is részletesebben rögzíteni a megfigyelhető jelenségeket. A leletek értékelését – amint ez a szövegből is kiderül – szándékosan nem végezte el, ezt a korszak ismeretében elmélyültebb kutatók számára engedte át. A dolgozat szövegét, Méri István eredeti elgondolásának megfelelően, változatlanul adjuk közre. (Kovalovszki Júlia)

HUNNENZEITLICHE FUNDE VON TISZALÖK-RÁZOMPUSZTA

Auszug

Bei der archäologischen Rettungsgrabung 1950–1953 anlässlich des Baues des Wasserkraftwerkes von Tiszalök wurden ein arpadenzeitliches Dorf (aus dem 10.–13. Jh.) und die Reste der zu ihm gehörigen Fried-

höfe gefunden. Ebenfalls teils auf dem Gelände des untergegangenen Dorfes, teils außerhalb von ihm kamen bei Erdarbeiten auch Sachfunde früherer Zeiten zutage. Die im Nachlaß des Verfassers erhalten geblie-

bene kleine Studie stellt diese letzteren vor, vor allem die aus dem 4.–5. Jh.

1951 fanden sich bei der Aushebung des neuen Theißbettes am Rand des alten Flußufers in einer Grube Fragmente von Gefäßen aus dem 4.–5. Jh. (Abb. 3). Einige hundert Meter östlich von der Grube stießen die Arbeiter ebenfalls am Uferrand auf ein Grab, das sie – in der Hoffnung auf Fundstücke – zerstörten. Der Leiter der Fundrettung konnte nur noch die Reste des zerstörten Grabes untersuchen. Aufgrund dieser konnte das Grab in großen Zügen rekonstruiert werden. In der großen Grabgrube des in N-S-Richtung (mit dem Kopf nach Süden) liegen-

den Toten befand sich ein Balkenwerk, das über dem Verstorbenen angezündet wurde (Abb. 4). Dies belegen die Holzkohlenreste in der Graberde, die verbrannten Menschenknochen und auch die im Grab gefundenen durchgebrannten Metallgegenstände.

Von den verstreuten Grabbeigaben konnten einige gesammelt und einige schon verschenkte wiederbeschafft werden (Abb. 5–9). Es ist allerdings möglich, daß einzelne von den Fundstücken verloren gingen. Die sonderbare Bestattung und der Reichtum der Funde zeigen, daß in dem Grab aus dem 4.–5. Jh. eine vornehme Person beerdigt wurde.