

Bartha Krisztina

## Magyar–román alsó tagozatos kétnyelvű gyermekek beszédészlelési folyamatainak jellemzői

**A tanulmány célja a magyar nyelvű beszédészlelési folyamatok megismerése magyar és román tagozatos, egynyelvű magyar és vegyes családban élő gyermekeknél. A hipotézisek szerint a magyarul tanuló, egynyelvű családok gyermekeinek teljesítménye közel áll a sztenderdhez, és az alsó tagozatosok az életkor növekedésével egyre fejlettebb beszédészlelési készségekkel rendelkeznek. A kutatásban 136 gyermek vett részt, akiket a GMP-diagnosztika beszédészlelésre vonatkozó tesztjeivel vizsgáltam. Az eredményekből kiderül, hogy a magyarul tanuló és egynyelvű családban élő gyermekek minden tesztben szignifikánsan jobban teljesítenek a többi csoportnál. Az életkor előrehaladtával nem mutatható ki szignifikáns fejlődés. Mindezek jelzik, hogy a nyelvi sokszínűségben élő gyermekek fejlesztése sürgető.**

### Bevezetés

A kétnyelvűség a világ számos részén természetes képesség és a mindennapi élet velejárója (Wardhaugh 1995). Ennek ellenére a jelenséget mind a mai napig nehéz meghatározni. Léteznek maximalista és minimalista meghatározások, de gyakran alkalmaznak skálákat és ellentétpárokat a kétnyelvűség körülhatárolására (Bartha 1999; Crystal 2003).

A kétnyelvű egyén nyelveinek fejlődése szorosan összefügg. Cummins elmélete (Göncz 2004) szerint a hozzáadó kétnyelvűségi helyzetben, amikor mindkét nyelv fejlődését megfelelően elősegítik, a kétnyelvűség pozitív hatásai várhatók. A kétnyelvű gyermekek sajátos nyelvi környezetnek vannak kitéve, ennek ellenére ma már közsímet és elfogadott az a tény, hogy az anyanyelv(ek) elsajátítása korai kétnyelvűek esetében ugyanazt az utat követi, mint az egynyelvűeknél (De Houwer 2002). A kétnyelvű gyermekekre az anyanyelv-elsajátításban az a többletfeladat hárul, hogy megkülönböztesse és szétválassza a környezetében elhangzó nyelveket. A két nyelv együttes elsajátításában fázisbeli eltérések lehetségesek bizonyos nyelvi konstrukciók esetében. Ez annak tudható be, hogy a két nyelv szerkezeti bonyolultsága különbözik egymástól (Vančóné Kremmer 2011).

A beszédészlelés és a beszédmegértés egy- és kétnyelvűeknél is megjelenő alapfolyamat. Ezek egymással szoros összefüggésben működnek. Kétnyelvűségi vizsgálatok között tartjuk számon a magyar GMP-diagnosztika angolra és németre adaptált változatával elkészült kísérleteket (Imre 2006; Gósy 2007). Gósy (2007) egynyelvű és magyar–angol kétnyelvű gyermekekkel készült kutatása igazolja, hogy az első nyelv beszédészlelési mechanizmusai hatással vannak a második nyelv elsajátítására. Ugyanebből a vizsgálatból az is kiderült, hogy a kétnyelvű gyermekeknél felléphetnek beszédpercepciósi nehézségek főként akkor, ha a domináns nyelven is nehézségek vannak a beszédészlelésben. A magyar–szlovák felmérések szerint a magyar beszédészlelés szintjein hiányosságok mutatkoznak meg. A legnagyobb lemaradás azokat a tanulókat jellemzi, akik szlovák tannyelvű osztályba járnak. Az elvárható sztenderd értékeket kevesen közelítik meg, de eredményeik nem térnek el szignifikánsan a magyar osztályba járóktól, sem az egynyelvű csoport eredményeitől (Vančóné Kremmer 2007). Romániában a magyar domináns kétnyelvű gyermekek magyar beszédanyagait Bakk-Miklósi Kinga vizsgálta először. A magyar–román kétnyelvű gyermekek teszteléséből

kiderült, hogy az óvodások jobban teljesítenek a beszédészlelésben, mint az egynyelvűek, ám az iskolásoknál az eltérések nem egyértelműek (Bakk-Miklósi 2009).

Kiemelkedő fontosságúak azok a kutatások, amelyek azt hivatottak bizonyítani, hogy a megfelelő és időben elkezdett fejlesztéssel az elmaradások kiküszöbölhetők, a beszédfeldolgozási mechanizmusok zavara csökkenthető. Szántó (2014) arra vonatkozó kísérlete, hogy célzott feladatokkal az óvodás korú és az első osztályos gyermekek beszédfeldolgozási készségei fejlődnek, pozitív eredményeket hozott. Az egy tanévet felölelő fejlesztés az óvodásoknál szignifikáns javulást eredményezett. Az iskolásoknál a kísérleti és a kontrollcsoport között ugyan nem volt mérhető a változás, az egyes gyermekek önmagukhoz viszonyított eredményei azonban javultak. Mindezek igazolják, hogy még a tipikusan fejlődő, egynyelvű környezetben élő gyermekeknél is szükség van célzott fejlesztésre annak érdekében, hogy az iskoláskort elérve a tanulási folyamatokat ne akadályozza a percepciók működésének nehézsége (Szántó 2014).

A beszédfeldolgozási folyamatok vizsgálata elengedhetetlen, hiszen tudnunk kell, hogy milyen fejlett beszédfeldolgozási működésekkel rendelkeznek a gyermekek, mennyire biztos az anyanyelvi tudásuk, mennyire tudnak sikeresen részt venni a tanulási folyamatokban. Romániában azonban csak igen kevés vizsgálatot végeztek eddig, ezért az eredmények hiánypótlóak ebben a régióban.

Romániában nincs speciálisan kétnyelvűeknek kifejlesztett tananyag, vagyis amennyiben a gyermek magyar tannyelvű osztályba jár, magyar egynyelvűnek tekintik, amennyiben a szülők román tannyelvű osztályba íratják, román egynyelvűként kezelik. Azok a kétnyelvű gyermekek, akik Romániában magyar tannyelvű iskolába járnak, az iskolában magyarul (kivéve a román nyelv és irodalom tantárgyat) tanulnak, az ő beszédmegértési folyamataiknak megfelelő fejlettséget kell elérniük ahhoz, hogy az iskolai tanulásban sikeresek legyenek. A román osztályba járó kétnyelvű gyermekek magyar beszédanyagainak a vizsgálata elsősorban arról informál, hogy a román tannyelv milyen módon befolyásolja a magyar nyelvi képességeket, elbizonytalanítja-e ennek a nyelvnek a működését, hatással van-e egy esetleges nyelvcserére.

Ezek értelmében a kutatás kérdései a következők: 1) Mennyire fejlett magyar beszédészlelési folyamatokkal rendelkeznek a régióban élő gyermekek? 2) Hogyan alakítja a tanulók magyar nyelvű beszédanyagait a családtípus, amelyben élnek? 3) Hogyan alakulnak a magyar beszédfeldolgozási folyamatok a román tannyelvű osztályokba járó gyermekek esetében?

A kutatás célja a romániai, kétnyelvű környezetben élő, alsó tagozatosok magyar nyelvű beszédfeldolgozási folyamatainak megismerése a családtípus és a tannyelv függvényében. Cél az is, hogy az eredmények nyomán hangsúlyossá váljon, hogy a beszédanyagok vizsgálata és a célzott fejlesztés mennyire fontos a hatékony tanulásban.

Az előző kutatásokból kiindulva feltételezhető volt, hogy:

1. A magyar tannyelven tanuló, magyar–magyar családban élő gyermekek eredményei megközelítik a sztenderd értékeket, a legnagyobb elmaradás a román tannyelven tanuló, magyar–román családból származóknál lesz.
2. A beszédészlelési folyamatokban minden csoport szignifikáns fejlődést mutat majd az életkor előrehaladtával.

### **A kutatás adatközlői, anyag, módszer**

A kutatás Romániában, Nagyváradon történt 7 iskola bevonásával. A tesztelést összesen 136 tanuló végezte el. Magyar tannyelvű osztályokban 34 magyar–román családból származó gyermek, magyar–magyar családból származó gyermekből szintén 34. A román tannyelvű osztályba járó gyermekek közül 34-en magyar–román családból származtak, 34-en pedig magyar–magyar családból. Így mindegyik csoportba a felmért adatközlők 25%-a került. A nem szerinti eloszlás a teljes csoportban a következő: fiúk 51,5% arányban, lányok 48,5%-ban

vettek részt. A csoport átlagéletkora 8,6 év volt, 7 évesek 22,1%-ban vettek részt a vizsgálatban, 30,1%-uk 8 éves volt, 25%-uk 9 éves, míg a 10 évesek 22,8%-ban szerepeltek. Minden gyermek esetében kritérium volt, hogy megfelelő intelligenciájú, ép hallású legyen.

A sztenderdizált GMP-diagnosztika (Gósy 1995/2006) beszédészlelésre (akusztikai-fonetikai, fonetikai és fonológiai szint) vonatkozó tesztjeivel folyt a munka. A teszt sorozat a beszéd megértés hierarchikus modellje alapján készült sztenderdizált eljárás a magyar anyanyelvű gyermekek beszédfeldolgozási folyamatainak vizsgálatára 3–13 éves kor között. Felmerülhet a kérdés, hogy az egynyelvűek számára kidolgozott tesztek alkalmazhatók-e kétnyelvűek esetében is. Mivel a kétnyelvűség sokszínűsége és az egyéni változatok nem teszik lehetővé kifejezetten kétnyelvűek számára kidolgozott tesztek létrehozását, a kétnyelvű gyermekek vizsgálatára többnyire egynyelvűeknek készített eljárásokat alkalmaznak. A beszédfeldolgozási folyamatok meghatározó szerepet játszanak a hatékony tanulási, információszerezési és kommunikációs folyamatban, ezért mindenképpen ismerni kell ezeket a működéseket. Kétnyelvűeknél kevésbé hangsúlyos a sztenderdhez viszonyított eredmények elérése, nagyobb hangsúly esik a folyamatok monitorozására, annak feltérképezésére, hogy mely folyamatok jelentenek nehézséget a gyermek számára.

A beszédészlelés felmérése a GMP 2, 3, 4 és 5 tesztekkel történt. A GMP2 a mondat szintű akusztikai-fonetikai észlelés vizsgálatára alkalmas. A GMP3 ugyanerről a szintről ad információt a szavak feldolgozására vonatkozóan, és a lexikai hozzáférés jellemzőire is rávilágít. A GMP4 mutatja a beszédészlelés fonetikai szintjét, az akusztikai kulcsok megfelelő működését, integrálódását a fonetikai feldolgozásba. A GMP5 teszt a fonológiai szint vizsgálatára alkalmas, és rámutat arra, hogy a jelentés és az asszociációk szintjének kizárásával milyen beszédészlelési teljesítményt nyújt a gyermek. 7 éves kortól az összes beszédészlelési folyamatban 100%-os teljesítmény várható el, ez jelenti a megfelelő, az iskolai sikerességet biztosító működéseket (Gósy 1995/2006).

Az adatok statisztikai elemzése az SPSS 17.0 szoftverrel készült, egytényezős varianciaanalízis (ANOVA), Tukey-féle post hoc teszt és Pearson-féle korrelációs számítás alkalmazásával.

## **Eredmények**

A magyar tannyelven tanuló, magyar–magyar családból származó gyermekeknél a fonetikai észlelésben voltak a legjobb, a fonológiai észlelésben a legrosszabb eredmények. Az akusztikai-fonetikai észlelésben a mondatazonosítás szintjén 81,4%-os az elért eredmény, a szóazonosítás szintjén 91,1%. A mondatazonosításban nagyjából két éves elmaradással lehet számolni, míg a szóazonosítás szintjén egyéves. A fonetikai észlelésben a magyar iskolába járó és egynyelvű családban élő gyermekek eredménye majdnem eléri az elvárható 100%-os eredményt, 98,8%-os teljesítményt mutatnak. A fonológiai észlelésben tapasztalható a legnagyobb elmaradás, ez majdnem két és fél éves, az átlagos eredmény 76,7% (1. táblázat).

A magyar tannyelven tanuló magyar–román családból származó tanulók beszédészlelési folyamatai közül szintén a fonetikai észlelésben volt a legjobb, a fonológiai észlelésben a legrosszabb teljesítmény. Az akusztikai-fonetikai észlelésben a mondatazonosítás szintjén az átlageredmény 68,8%-os, a szóazonosítás szintjén 89,7%. A mondatazonosításban nagyjából három éves elmaradással lehet számolni, míg a szóazonosítás szintjén egyéves. A fonetikai észlelésben a magyar iskolába járó és vegyes családban élő gyermekek eredménye 91,7%-os, ez kevesebb mint egy éves elmaradás a sztenderd értékekhez képest. A fonológiai észlelésben tapasztalható a legnagyobb elmaradás, ez eléri a négy évet. Az átlagos teljesítmény 59,1%.

A román tannyelven tanuló, de egynyelvű magyar családban élő gyermekek eredményeit vizsgálva kimutatható, hogy az akusztikai-fonetikai észlelésben a mondatazonosítás szintjén 55,2%-os az elért eredmény, a szóazonosítás szintjén 79,4%. A mondatazonosításban négy és fél éves elmaradással lehet számolni, míg

a szóazonosítás szintjén kétévessel. A fonetikai észlelésben a román iskolába járó és magyar–magyar családban élő gyermekek eredménye 86,4%-os, ez több mint egyéves elmaradás a sztenderd értékekhez képest. A fonológiai észlelésben tapasztalható a legnagyobb elmaradás, ez körülbelül négyéves. Az átlagos teljesítmény hasonló a magyar tannyelvre járó és vegyes családból származó gyermekekéhez, 59,7%-os.

A román tannyelven tanuló, magyar–román családban élő gyermekek az akusztikai-fonetikai észlelésben a mondatazonosítás szintjén 40,5%-os eredményt értek el, a szóazonosítás szintjén 75,5%-ot. Az átlageredmények a mondatazonosításban azt mutatják, hogy ezek a tanulók a 3–4 évesek beszédészlelési szintjét érik csak el, míg a szóazonosítás szintjén az elmaradás három és fél évnyi. A fonetikai észlelésben a román iskolába járó és magyar–román családban élő gyermekek eredménye 77,3%-os, ez több mint kétéves elmaradás a sztenderd értékekhez képest. A fonológiai észlelésben hasonló elmaradások tapasztalhatók, mint az akusztikai-fonetikai észlelés mondatazonosítási szintjén, több mint ötéves az elmaradás. Az átlagos teljesítmény 41,4%-os.

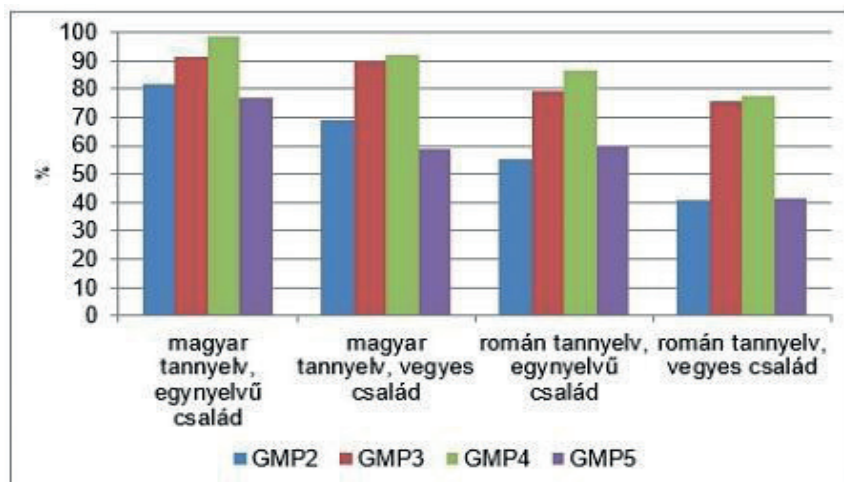
1. táblázat

A családtípus és a tannyelv szerinti teljesítmény összesített eredményei (mt\_mcs = magyar tannyelv, magyar család; mt\_vcs = magyar tannyelv, vegyes család; rt\_mcs = román tannyelv, magyar család; rt\_vcs = román tannyelv, vegyes család)

A teszt elnevezése	Családtípus és tannyelv	Átlagos teljesítmény (%)	Minimum érték (%)	Maximum érték (%)	Szórás (%)
GMP2 – akusztikai-fonetikai észlelés (mondatazonosítás zajban)	mt_mcs	81,4	40	100	13,2
	mt_vcs	68,8	30	90	16,4
	rt_mcs	55,2	20	90	19,7
	rt_vcs	40,5	0	80	22,9
GMP3 – akusztikai-fonetikai észlelés (szóazonosítás zajban)	mt_mcs	91,1	70	100	7,6
	mt_vcs	89,7	70	100	7,5
	rt_mcs	79,4	50	100	10,9
	rt_vcs	75,5	20	90	10,2
GMP4 – fonetikai észlelés (szűrt frekvenciás mondatok)	mt_mcs	98,8	90	100	3,2
	mt_vcs	91,7	50	100	12,6
	rt_mcs	86,4	30	100	18,4
	rt_vcs	77,3	20	100	22
GMP5 – fonológiai észlelés (gyorsított mondatok)	mt_mcs	76,7	40	100	14
	mt_vcs	59,1	10	90	19,1
	rt_mcs	59,7	0	100	25,1
	rt_vcs	41,4	0	90	24

A négy csoport közötti eltérés azt mutatja, hogy a magyar osztályba járó és magyar családban élő gyermekek beszédészlelési folyamatai állnak a legközelebb az életkorukban elvárható teljesítményhez, a legnagyobb elmaradással pedig azoknak a gyermekeknek az esetében kell számolni, akik román tannyelvű osztályba járnak, és a családi környezet is kétnyelvű, azaz vegyes családban élnek. A magyar tannyelven tanuló és vegyes családból származó gyermekek eredményei és a román tannyelvre járó, de egynyelvű családban élő

gyermekéi között kisebb különbségek vannak: az akusztikai-fonetikai és a fonetikai észlelésben az előbbi, a fonológiai észlelésben az utóbbi mutat jobb eredményeket (1. ábra).



1. ábra

*Különbségek a beszédészlelésben a családtípus és a tannyelv függvényében*

A beszédpercepcióban az egytényezős ANOVA szerint erős szignifikáns eltérés adódik több folyamatban a különböző csoportok között. Az akusztikai-fonetikai észlelés mondatazonosítási tesztjének eredményeiben erős, szignifikáns eltérés van a négy csoportban:  $F(3,135) = 30,850$ ;  $p = 0,001$ . Szignifikáns a különbség a magyarul tanuló és egynyelvű családban élő csoport és a román tagozatos, egynyelvű családban élő tanulók között:  $p = 0,001$ . Az előbbi csoport eredményei szignifikánsan különböznek még a románul tanuló, magyar családban élő tanulók eredményeitől:  $p = 0,001$ . A magyar tagozatra járó és vegyes családban élő gyermekek átlagai különböznek a román tagozaton tanuló és magyar–román családban élő gyermekek eredményétől:  $p = 0,001$ . A román tannyelvű iskolába járók és magyar családban élők teljesítménye szignifikánsan eltér a román tagozatra járó és vegyes családban élő gyermekek eredményétől is:  $p = 0,007$ .

Az akusztikai-fonetikai észlelés szóazonosítási tesztjének eredményeiben is erős, szignifikáns eltérések voltak:  $F(1,135) = 23,331$ ;  $p = 0,001$ . A különbségek szignifikánsak a magyar tannyelven tanuló, magyar–magyar családban élő és a román tagozatra járó, egynyelvű családban élő csoport eredményei között ( $p = 0,001$ ), a magyar tagozaton tanuló és magyar családban felnövő, valamint a román tagozatos és vegyes családban élő csoport esetében is ( $p = 0,001$ ). Szintén felfedezhető a szignifikáns eltérés a magyar tagozatos és vegyes családból származó, továbbá a román tagozatos és vegyes családban élő tanulók ( $p = 0,001$ ), valamint a magyar tannyelvre járó, magyar–román családi összetételből származó és a románul tanuló, vegyes családban élő csoport ( $p = 0,001$ ) eredményei között.

A fonetikai észlelésben megmutatkozó szignifikáns eltérés:  $F(1, 135) = 11,171$ ;  $p = 0,001$  is több csoportra kiterjed, így gyenge, szignifikáns eltérés van a magyar tagozatos, egynyelvű családból származó és a román tagozatos, egynyelvű családból származó csoport között ( $p = 0,008$ ); és erős, szignifikáns eltérés a magyarul tanuló, magyar–magyar családban élő és a román tannyelven tanuló, vegyes családból származó csoport között ( $p = 0,001$ ). Szignifikáns eltérést találtunk még a magyarul tanuló, vegyes családban élő és a románul tanuló, vegyes családban élő gyermekek csoportjai között ( $p = 0,001$ ) is.

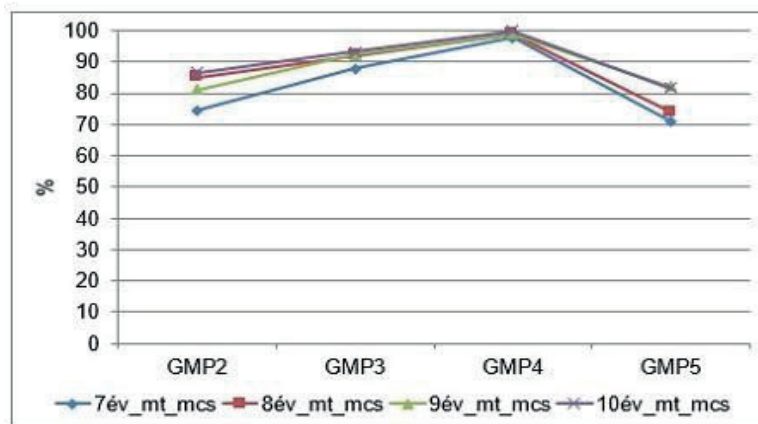
A fonológiai szintű észlelésben az egytényezős ANOVA-próba szintén kimutatta a statisztikailag is érvényes eltérést:  $F(1, 135) = 15,923$ ;  $p = 0,001$ . Az első, magyar tannyelvű osztályba járó és magyar szülővel élő gyermekek csoportjának eredménye az összes többi csoport eredményétől szignifikánsan eltér, így a magyar tannyelvű osztályba járó, magyar–román családban élő csoport eredményeivel gyenge, szignifikáns eltérést mutat ( $p = 0,004$ ), a román tannyelven tanuló, magyar családban élő csoporttal összehasonlítva szintén ilyen

jellegű a különbség ( $p = 0,006$ ). Erős, szignifikáns eltérés van a magyarul tanuló, egynyelvű családban élő és a románul tanuló, vegyes családból származó csoport között ( $p = 0,001$ ). Gyenge, szignifikáns különbség van a magyar tagozatos, vegyes családban élő és a románul tanuló, magyar–román családban élő csoport eredményében ( $p = 0,004$ ), valamint a román tagozatra járó, magyar családban élő és a románul tanuló, vegyes családban élő csoport között ( $p = 0,003$ ).

A Pearson-próba alapján a magyar tannyelvre járó, magyar–magyar családban élő gyermekek beszédészlelési folyamataiban nincsenek szignifikáns összefüggések. A magyar tannyelven tanuló, magyar–román családban élőknél a szóazonosítással mért akusztikai-fonetikai észlelés és a fonetikai észlelés között közepesen erős, szignifikáns korreláció van: GMP3 és GMP4 –  $r = 0,510$ ;  $p = 0,002$ . A fonetikai észlelés és a fonológiai észlelés között is találtunk gyenge szignifikáns összefüggést: GMP4 és GMP5 –  $r = 0,444$ ;  $p = 0,008$ . A román tannyelven tanuló, magyar–magyar családban élő diákok beszédészlelési folyamatai is összefüggéseket mutatnak, az akusztikai-fonetikai észlelés mondatazonosítási tesztjének eredménye közepesen erős összefüggést mutat a fonológiai észleléssel (GMP2 és GMP5 –  $r = 0,461$ ;  $p = 0,006$ ), a fonetikai teszt eredménye pedig erős, szignifikáns összefüggést mutat a fonológiai észleléssel (GMP4 és GMP5 –  $r = 0,724$ ;  $p = 0,001$ ). A negyedik csoport, a román tannyelven tanuló, magyar–román családban élő gyermekek csoportja, ahol szintén szignifikáns összefüggéseket találtunk a beszédészlelési folyamatok között. Az akusztikai-fonetikai észlelés (mondatazonosítás) és a fonológiai észlelés között közepesen erős, szignifikáns összefüggés van: GMP2 és GMP5 –  $r = 0,548$ ;  $p = 0,001$ , az akusztikai-fonetikai észlelés (szóazonosítás) és a fonológiai észlelés között: GMP3 és GMP5 –  $r = 0,472$ ;  $p = 0,005$ , valamint a fonetikai és a fonológiai észlelés között: GMP4 és GMP5 –  $r = 0,534$ ;  $p = 0,001$ , és ez ugyancsak közepesen erős összefüggés. Mindezek arra utalnak, hogy csak a magyarul tanuló, magyar–magyar családban élő gyermekek esetében váltak önállóvá a beszédészlelési folyamatok (Gósy–Horváth 2006).

Az életkorok szerinti lebontás alapján a magyar tannyelven tanuló, magyar–magyar családban élő gyermekek 7 éves korban az akusztikai-fonetikai szinten a mondatazonosítási feladatban 74,4%-ról indulnak, 8 éves korukban 85%-ot teljesítenek, 9 évesen 81,1%-ot, és 86,6%-ig jutnak el 10 éves korukra. A 7 és 8 éves korúak csoportja közötti fejlődés erőteljesebb, míg 8 és 9 éves kor között visszaesés észlelhető, ezt követően pedig újból fejlődés figyelhető meg. A mondatazonosítási tesztben még 10 éves korukban is másfél évnyi elmaradással rendelkeznek az elvárható 100%-hoz képest. Az akusztikai-fonetikai észlelést mérő szóazonosítási tesztben 7 évesen 87,7%-os átlageredménnyel lehet számolni, 8 évesen 92%-ra emelkedik az átlagérték, 92,2%-ot érnek el 9 évesen, majd 10 éves korukban 93,3%-ot produkálnak. Ebben a folyamatban tehát lassú, de egyenes vonalú fejlődés tapasztalható, a sztenderdhez viszonyítva 10 éves korban körülbelül fél éves elmaradással kell számolni. A fonetikai észlelésben a magyar tagozaton tanuló, egynyelvű családban élő gyermekek már 7 évesen a sztenderdhez közelítő eredményt érték el, 97,7%-ot. 8 évesen további fejlődés figyelhető meg 99%-os átlaggal, 9 évesen 98,8%-ot mutatnak, a 10 évesek csoportja pedig eléri a 100%-os teljesítményt. Elmaradással kell számolni azonban 7 éves korban a fonológiai észlelésben, ahol ebben az életkorban 71,1%-os a teljesítmény, 8 éves korban 74%, 9 évesen 82,2%, ez 10 éves korra már nem emelkedik tovább, az átlagérték itt 81,6%-os, vagyis közel két éves az elmaradás a sztenderdhez viszonyítva.

A percepciók küszöbgörbe minden életkorban a „hegyvonulat”-típusú mintázatot követi (2. ábra), tehát a tanulók már iskolába lépéskor beszédészlelési elmaradással küzdenek, és ez az évek előrehaladtával sem változik (Horváth 2007).

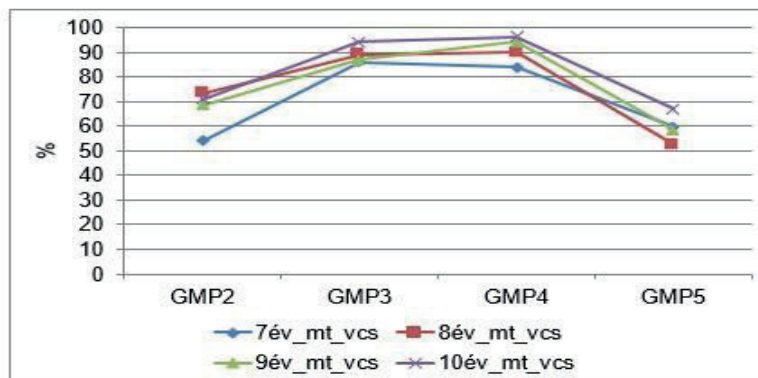


2. ábra

A beszédészlelési küszöbgörbe az életkorok szerint (mt\_mcs = magyar tannyelv, egynyelvű család)

A mondatazonosítással vizsgált, akusztikai-fonetikai észlelést mérő tesztben a magyar tagozaton tanuló és magyar-román családtípusból származó gyermekek 54%-ot teljesítenek 7 évesen, és 71%-ot 10 évesen. 7 és 8 éves kor között 73,3%-ra ugrik az átlagteljesítmény, majd újból csökken, 9 évesen 68,5%-os átlaggal lehet számolni. 9-től 10 éves korig újabb emelkedés figyelhető meg az átlageredményben. Ebben a beszédészlelési tesztben még 10 éves korban is hároméves elmaradással kell kalkulálni. Az akusztikai-fonetikai észlelést vizsgáló szóazonosításban a csoport átlagos teljesítménye a 7 évesek esetében 86%-os, és 94%-ra ér el az alsó tagozat végére. 89,1%-ot értek el a 8 évesek, 87,1%-ot a 9 évesek. A szóazonosítási teszt eredményeiből kiderül, hogy ez a csoport az alsó tagozat végére megközelíti a sztenderd értékeket. A fonetikai észlelésben a 7 évesen produkált 84%-os teljesítményről 10 éves korra mintegy 12%-nyi emelkedés figyelhető meg, pontosabban 96%-os eredményt értek el a gyermekek ebben az életkorban. 8 éves korban 90%-os az átlagteljesítmény, 9 éves korban 94%-os. 10 éves korra már megközelíti a 100%-os teljesítményt, ettől mindössze 6%-kal marad el. Nagymértékű elmaradás figyelhető meg a fonológiai szintű teljesítmény esetében. A magyarul tanuló és vegyes családban élő gyermekek 60%-os teljesítményt nyújtanak 7 évesen, és 67% a 10 évesek átlaga. 8 és 9 évesen az átlagos teljesítmény csökken, 8 éves korban 52,5%, 9 évesen 58,5%, majd 10 éves korra történik újabb ugrásszerű emelkedés, de ez a teljesítmény még mindig több mint négyéves elmaradást mutat a sztenderdhez képest.

A magyar tagozaton tanuló és vegyes családból származó diákok esetében a percepció küszöbgörbe 7 éves korban még a „fordított teknő” mintázatát követi, de a későbbi életkorokban a „hegyvonulat” görbetípusa figyelhető meg (3. ábra).

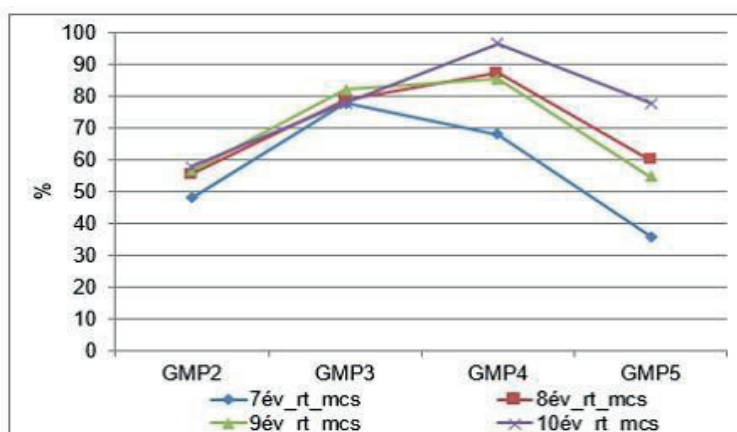


3. ábra

A beszédészlelési küszöbgörbe az életkorok szerint (mt\_vcs = magyar tannyelv, vegyes család)

A román tannyelvre járó és magyar–magyar családban élő gyermekeknek az akusztikai-fonetikai észlelés mondatazonosítási tesztjének eredménye a 7 éveseknél 48%-os, 8 éves korban 55,4%-os, 9 évesen 56,6%, míg a 10 évesek csoportja 57,7%-ig emelkedik. Az alsó tagozat végére azonban még mindig négy évvel maradnak el a sztenderd értékektől. A szóazonosítási teszt jobb átlagértékeket mutat, itt a 7 éves korúak 78%-ot, a 8 évesek 79%-ot produkálnak, 9 éves korban az átlagérték 82,2%, de a 10 évesekre visszaesés jellemző, az ő teljesítményük 77,7%-os. Ez az eredmény nagyjából kétéves elmaradást mutat. A fonetikai észlelésben a román tagozaton tanulók és egynyelvű családban élők erőteljesebb fejlődést mutatnak, mint az előző két teszt eredményeiben. 7 éves korban 68%-ról indulnak, és 10 éves korra 96,6%-ig jutnak el. 8 éves korban az átlagos teljesítményük 87,2%, 9 évesen 85,5%. A 10 évesek eredménye megközelíti az életkorukban elvárható szintet. A fonológiai észlelésben a 7 évesek jelentős hátránnyal indulnak, hiszen mindössze 36%-os átlagos teljesítményt mutatnak ebben az életkorban. 8 éves korukban 60%-ra ugrik a teljesítmény, majd 9 évesen újból csökken 54,4%-ra. Kisiskoláskor végére 77,7%-os a teljesítmény, ez több mint két évvel marad el az elvárható 100%-os sztenderdtől.

A román tagozatra járó és egynyelvű családban élő diákok esetében a percepciók küszöbgörbe 7 éves korban még a „fordított teknő” mintázatát követi, de a későbbi életkorokban a „hegyvonulat”-görbetípus jelenik meg (4. ábra). A „fordított teknő” típusú görbe a fejlődés természetes folyamatát követi, de ebben a csoportban nagy az elmaradás az életkori elvárásokhoz képest, ezért a fejlesztés is hosszabb folyamatot vehet igénybe.



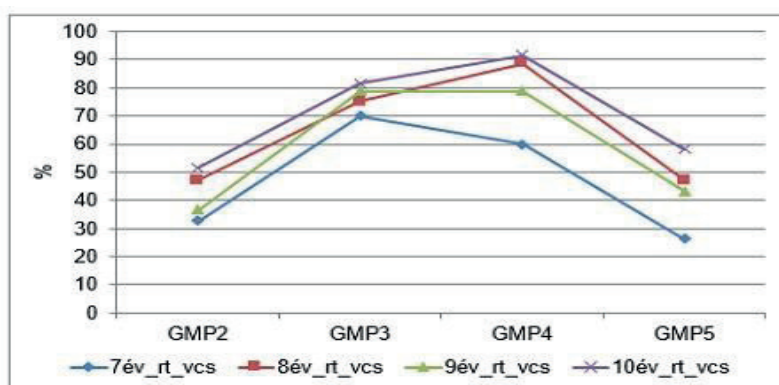
4. ábra

A beszédészlelési küszöbgörbe az életkorok szerint (rt\_mcs = román tannyelv, magyar család)

A román tannyelven tanuló és magyar–román családban élő gyermekek beszédészlelési működései mutatják a legnagyobb elmaradást a sztenderd értékekhez képest. A 7 évesek akusztikai-fonetikai észlelése a mondatazonosítási teszt alapján 32,7%-os. A 8 évesek csoportja 47,5%-os teljesítményt mutat, a 9 éveseké 36,6%-ot. 10 évesen is mindössze 51,6%-os az átlagos teljesítmény. Ez az eredmény mintegy ötéves elmaradást jelez a sztenderd értékekhez viszonyítva. Az akusztikai-fonetikai észlelés szóazonosítási feladatában 70%-ról 81,1%-ig jut el a teljesítmény 7 éves kortól 10 éves korig. E kettő között, 8 éves korban 75%, majd 9 évesen 78,8%. A 10 évesek teljesítménye közel kétéves lemaradást jelez. A fonetikai észlelés mutatja a legjobb eredményeket a románul tanuló, vegyes családban élő diákok csoportjában is, 60%-os 7 évesen, 88,7%-os 8 éves korban, 78,8%-os 9 éves korban, és 10 évesen 91,6%-ig emelkedik. Ez esetben kevesebb mint egyéves a gyermekek elmaradása. A fonológiai észlelésben a 7 évesek indulnak a leggyengébb teljesítménnyel, mindössze 26,3%-ról. 8 évesen 47,5%-ot mutatnak, 9 évesen 43,3%-ot. A 10 évesek 58,3%-ot értek el, ez több mint négy évvel marad el az életkorukban elvárható 100%-tól.

A román tagozaton tanuló és vegyes családból származó gyermekeknek 7 és 8 éves korban is a „fordított teknő” típusú küszöbgörbe figyelhető meg, a következő két életkorban pedig a „hegyvonulat” típus (5. ábra). Bár a „fordított teknő” küszöbgörbéje azt mutatja, hogy ezeknél a tanulóknál elmaradás és nem zavar jellemzi

a beszédészlelési folyamatokat, a teljesítmény olyan gyenge átlageredményeket mutat még 10 éves korban is, amelynek fejlesztése igen hosszú folyamatot igényel.



5. ábra

A beszédészlelési küszöbgörbe az életkorok szerint (rt\_vcs = román tannyelv, vegyes család)

Az életkor növekedésével a beszédészlelési folyamatok mind a négy csoportban fejlődnek. Bár nincsen szignifikáns eltérés az egyes életkori csoportok teljesítménye között, az elért százalékok növekedésével tendenciaszerűen megmutatkozik a fejlődés. A magyar tagozatra járó és magyar családban élő tanulók érnek 10 éves korukra a legközelebb a sztenderd értékekhez. Kimutatható emellett az is, hogy a fonetikai szintű észlelés fejlődik a legjobban, főként a román tagozaton tanulóknál ez az észlelési szint hozza a legkiemelkedőbb fejlődési eredményeket.

## Következtetések

A kutatásban az alsó tagozatos adatközlők négy csoportba kerültek aszerint, hogy magyar vagy román tannyelvű osztályban tanulnak, és ezen belül aszerint, hogy magyar–magyar vagy magyar–román családban élnek-e. A vizsgálat mindannyiuk esetében a beszédfeldolgozás működését vizsgáló GMP-diagnosztika teszt sorozatával történt. Az előzetes feltételezés az volt, hogy a magyar tagozatra járó és magyar egynyelvű családban élő gyermekek eredményei megközelítik a sztenderd értékeket, a román tannyelvre járó és vegyes családban élő tanulók eredményei pedig a legmesszebb állnak ezektől az értékektől, így a csoportok között szignifikáns eltérés lesz. A feltételezés beigazolódt, ugyanis a magyarul tanuló, egynyelvű családból származó gyermekek beszédészlelési folyamatai állnak ténylegesen legközelebb a sztenderd értékekhez, és az eltéréseik a többi csoporttól is szignifikánsak. A románul tanuló és vegyes családban élő gyermekek eredményei a beszédészlelésben akár 5–6 évnyi elmaradást is mutatnak az életkorukban elvárhatóhoz képest.

A négy csoport egyikében sem volt statisztikailag kimutatható fejlődés az életkorok előrehaladtával, ugyanakkor tendenciaszerűen mindenhol látszik, hogy 7-től 10 éves korig emelkednek a teljesítményszintek. A magyar tannyelvű osztályba járó, magyar családban élő gyermekek kiegyensúlyozottan fejlődnek. Náluk kevés a teljesítménybeli stagnálás és a visszaesés, de csak kismértékű a növekedés, 7 és 10 éves kor között mindössze 10–12% az egyes folyamatokban. A magyar tagozaton tanuló, magyar–román családban élők két folyamatban is (akusztikai-fonetikai, fonológiai) nagyon alacsony teljesítményszintről indulnak. A 7 és 8 év közötti ugrásszerű fejlődést visszaesés követi, ezért nem nevezhető kiegyensúlyozottnak a fejlődés menete. A 10. év körüli újabb ugrás már nem teszi lehetővé a felzárkózást a sztenderdben elvárhatóhoz. A románul tanuló, egynyelvű családban élő gyermekek eredményei igen változatos képet mutatnak. A fonetikai és a fonológiai észlelésben egyaránt található fejlődési és regresszáló időszak is. A fonetikai észlelésben 10 éves korra megközelítik az elvárható teljesítményt, de a fonológiai észlelésben kétéves elmaradással fejezik be az alsó tagozatot. A román tannyelven tanuló és magyar–román családban élő diákoknál egyedül a szóazonosítási

akusztikai-fonetikai észlelést vizsgáló tesztben figyelhető meg egyenletes fejlődés, a további beszédészlelési folyamatban 7 és 8 éves kor között 20–30%-os a fejlődés, 8 és 9 éves kor között azonban akár 10%-os regresszió is tapasztalható. 10 éves korra az akusztikai-fonetikai észlelést tekintve mondatazonosításban, valamint a fonológiai észlelés tekintetében így is megmarad az öt éves elmaradás.

A magyar iskolába járó és magyar–magyar családban élő gyermekek eredményei azt bizonyítják, hogy a kétnyelvű környezetben a beszédészlelési folyamatok az iskolai és a családi magyar környezet hatására jól működnek. Az, hogy a dominánsan magyar nyelvű csoport jobban teljesített a vegyes nyelvi környezetből származó gyermekekhez képest, abból fakadhat, hogy a magyar közegben élők nagyobb nyelvi tapasztalattal rendelkeznek. A sztenderd értékek eléréséhez minden bizonnyal úgy lehetne eljutni, ha a szülőknél és a pedagógusoknál tudatosabbá válna a beszédfeldolgozási folyamatok működésének a fontossága. A magyarul tanuló, de vegyes családban élő gyermekek otthon mindkét nyelvet egyaránt használják, és ez a nyelvi megosztottság kihat a beszédészlelési folyamatokra. Az ő esetükben már nagyobb hangsúlyt kell fektetni a fejlesztésre, főként azért, hogy a magyar osztályban a nyelvi készségek fejletlensége ne okozzon nagyobb gondokat az iskolai tanulás hatékonyságában. A románul tanuló csoportok elmaradása magyarázható azzal, hogy ők használják legkevésbé a magyar nyelvet. A román tannyelvű osztályokban román egynyelvűnek tekintik a gyermekeket, ezért semmilyen magyar nyelvi készségfejlesztésre nincs mód, a szülők által végzett nyelvi fejlesztés pedig esetleges. Ennek a hosszú távú következménye az, hogy a gyermekek magyar nyelvi tudása háttérbe szorul, és a magyar nyelv használata előbb-utóbb kikopik a készségek közül. Ezen tanulók már nem sajátítják el a magyar nyelvű írást, olvasni is nehezen tanulnak meg magyarul.

A beszédészlelési folyamatokban a magyarul tanuló, magyar családban élő gyermekeknél nincsenek szignifikáns összefüggések az egyes folyamatok között, az összes többi csoportban viszont volt korreláció. Ezek a kapcsolatok arra engednek következtetni, hogy a magyarul tanuló és egynyelvű családban élő gyermekek beszédészlelési folyamatai önállóan is képesek a működésre, az esetek többségében pontos feldolgozás történik, a többi csoportban azonban a beszédészlelési folyamatok önállóan nem működnek biztonságosan, ezért szükség van az együttes használatukra (Gósy–Horváth 2006).

A kísérlet eredményeiből is látszik, hogy nagy szükség van a beszédészlelési folyamatok vizsgálatára és a gyermekek fejlesztésére, különösen a rizikócsoportokban. A magyar tagozatos, magyar családból származó gyermekek nem tekinthetők rizikócsoportnak, a problémás egyéni esetek kiszűrése azonban fontos. A magyar tagozatra járó, vegyes családu gyermekeknél szükség van annak a nyelvnek a megerősítésére, amelyet a tanulási folyamatban használnak. Román tagozaton a magyar családban élő gyermek esetében az anyanyelv bizonytalansága kihat a román nyelvi sikertelenségre és az iskolai kudarcokra, ezért kell erősíteni a gyermekek anyanyelvi készségeit párhuzamosan az iskoláztatás nyelvvel. A román tagozaton tanuló, vegyes családu gyermekeknek a magyar nyelvtanulásnak abban lehet szerepe, hogy a későbbiekben legyen esélyük a (balansz) kétnyelvűség fenntartására.

A fejlesztés különböző játékos gyakorlattípusokkal képzelhető el (Gósy 1994a; Gósy 1994b; Gósy–Imre 2007), és végezhető a pedagógus vezetésével, segítő szakemberek bevonásával, de akár a szülők is gyakorolhatnak gyermekükkel. Ezt legjobb óvodáskortól elkezdni, főként a rizikócsoportokban, hiszen a következetesség segítheti a lemaradás behozását. A fejlesztés több területet foglal magába, amelyek kiterjednek a beszédészlelés alacsonyabb szintjeinek fejlesztésére, a fonológiai tudatosság alakítására, a beszédhang-differenciálásra. A bonyolultabb folyamatok gyakoroltatásával közvetve már a megértés is fejleszthető, ezek segítik a munkamemória megfelelő működését is. A feladatokban lehetőség van a szókincs fejlesztésére, a lexikális aktiválásra és az asszociációk működésének fejlesztésére, végül olyan feladatok is bekerülhetnek a fejlesztőprogramba, amelyeknek célja a nyelvhasználat, a spontán beszéd aktív fejlesztése, a szójelentések összefüggéseinek és a grammatikai viszonyok felismerésének a fejlesztése.

A beszédfeldolgozási folyamatok jobb működésének elérése érdekében a pedagógusképzésben szükség van arra, hogy nagyobb hangsúly kerüljön a beszédészlelés és a beszédmegértés fejlesztésének a tanítására, a kétnyelvűség jelenségének az ismertetésére és az ebből származó specifikus helyzet tudatosítására. Mindezeket az anyanyelvi neveléssel kapcsolatos tantervekben is láthatóvá kell tenni. Az oktatáspolitikai tervezésben emellett szükségesnek látszik a kétnyelvűek számára meghatározott tanulmányi vagy fejlesztőprogramok kidolgozása, amelyek nyomán a kétnyelvű gyermekeknek lehet esélyük arra, hogy mindkét nyelvet megfelelően ismerjék, és képesek legyenek ezeket több nyelvi szinten használni, pontosan észlelni és megérteni az elhangzottakat, valamint hatékonyan kifejezni önmagukat.

### Irodalom

- Bakk-Miklósi Kinga 2009. *Kétnyelvűvé válásunk útjain*. Ábel Kiadó. Kolozsvár.
- Bartha Csilla 1999. *A kétnyelvűség alapkérdései*. Nemzeti Tankönyvkiadó. Budapest.
- Crystal, David 2003. *A nyelv enciklopédiája*. Osiris Kiadó. Budapest.
- De Houwer, Annick 2002. Comparing monolingual and bilingual acquisition. *Alkalmazott Nyelvtudomány* II/1: 5–18.
- Gósy Mária 1994a. *A beszédészlelés és a beszédmegértés fejlesztése. Óvodásoknak*. Nikol GMK. Budapest.
- Gósy Mária 1994b. *A beszédészlelés és a beszédmegértés fejlesztése (szóban és írásban)*. Iskolásoknak. Nikol GMK. Budapest.
- Gósy Mária 1995/2006. *GMP-diagnosztika. A beszédészlelés és a beszédmegértés folyamatának vizsgálata, fejlesztési javaslatok*. Nikol Kkt. Budapest.
- Gósy, Mária 2007. Speech Perception Processing in First and Second Language in Bilinguals and L2 Learners. In: Lengyel, Zsolt – Navracsics, Judit (eds.) *Second Language Lexical Processes: Applied Linguistics and Psycholinguistics Perspectives*. Multilingual Matters. Clevedon, Philadelphia. 39–59. <https://doi.org/10.21832/9781853599682-005>
- Gósy Mária – Horváth Viktória 2006. A beszédészlelés és a beszédmegértés összefüggései kisgyermekkorban. *Magyar Nyelvőr* 4: 470–481.
- Gósy Mária–Imre Angéla 2007. *Beszédpercepció fejlesztő modulok*. Nikol. Budapest.
- Göncz Lajos 2004. *A vajdasági magyarság kétnyelvűsége. Nyelvpszichológiai vonatkozások*. Magyarságkutató Tudományos Társaság – MTA Etnikai-nemzeti Kisebbségkutató Intézet. Szabadka.
- Horváth Viktória 2007. Beszédészlelési folyamatok tipológiája 4–10 éves korban. In: Gósy Mária (szerk.) *Beszédészlelési és beszédmegértési zavarok az anyanyelv-elsajátításban*. Nikol. Budapest. 271–285.
- Imre Angéla 2006. *Beszédészlelési és beszédmegértési vizsgálatok német anyanyelvű gyermekek körében*. PhD-értkezés. Budapest.
- Szántó Anna 2014. A célzott beszédpercepció- és beszédmegértés-fejlesztés hatása utánkövetéses vizsgálatban. *Beszéd kutatás 2014*. 112–123.
- Vančóné Kremmer Ildikó 2007. *A beszédészlelés és a szövegértés problémái magyar-szlovák kétnyelvű gyermekeknél*. Konstantin Filozófus Egyetem. Nyitra.
- Vančóné Kremmer Ildikó 2011. A természetes magyar–szlovák kétnyelvűség kialakulásának néhány aspektusa. In: Szabó Mihály Gizella – Lanstyák István (szerk.) *Magyarok Szlovákiában. VII. kötet. Nyelv. Fórum Kisebbségkutató Intézet*. Somorja. 387–404.
- Wardhaugh, Ronald 1995. *Szociolingvisztika*. Osiris–Századvég. Budapest.

**Bartha, Krisztina**

**Characteristics of the speech perception processes of Hungarian-Romanian bilingual children in grades 1–4**

The aim of this paper is to study the Hungarian speech perception processes of Hungarian and Romanian children of grades 1–4, living in monolingual Hungarian or mixed families. According to the hypotheses, the performance of children learning Hungarian and living in monolingual families stands closer to standard; and as age increases, pupils in grades 1–4 have more and more advanced speech perception skills. 136 children participated in the research who were examined with the GMP diagnostic test of speech perception. Results show that children learning Hungarian and living in monolingual families perform significantly better in all tests compared to the other groups. As the age increases, no significant development can be shown. All these findings indicate the need for the development of children living in linguistic diversity.

**Kulcsszók:** beszédészlelés, kétnyelvűség, beszédpercepció elmaradás, célzott fejlesztés

**Keywords:** speech perception, bilingualism, speech perception deficit, targeted development

**Az írás szerzőjéről**

*Bartha Krisztina*

Partiumi Keresztény Egyetem, Nagyvárad, Románia

krisztinabbartha[kukac]yahoo.co.uk

<https://orcid.org/0009-0009-2764-802X>