

AGGLOMERÁCIÓK JELENE ÉS JÖVŐJE SOMOGYORSZÁGBAN

Kerese Tibor

THE PRESENT AND FUTURE OF AGGLOMERATIONS IN SOMOGY COUNTY

The processes of today are again rearranging the relations of the social-economic activity, which induces changes in the area structure, too. There are several statistical indices trying to keep track of these processes, but the changes can be grabbed much earlier in the subjective thinking of the population. Their opinion can be revealed by filling up questionnaires, the asking of a bigger area raises problems. The age-group of secondary school students is comparatively easy to reach as an opportunity for taking a sampler. The school-leavers right before entering the higher education are already watching the world around of them, have their own set of values but the same time they can also give a kind of assessment of their family's opinion.

In our research we attempted to describe area differences of the county, and expected directions of the demographic processes based on the asking of 1796 school-leavers of Somogy County. In the questionnaire we asked them to evaluate their family circumstances, academic achievements and future plans as well as the place where they live. Sadly the general result forecast a devastating future, a considerable number of the young people, envisage their future somewhere else. For the most part the talented students endowed with better abilities wish to abandon their place of residence and what's more most of them would even emigrate from the country. Of course not in every case would the action follow plan, what the overwhelming migrational attitude should be warning at any rate. Based on the analysis of the answers, the main reason for the „away from here” aspect were the dissatisfaction concerning of the place of living and absence of work ensuring a comfortable living.

Although the opinions about the present and conceptions about future were less scattered than expected the towns and the two agglomerations clearly separate from the rest of the county. In the area processes the strengthening of the outstanding position of the agglomeration along the southern of Lake Balaton can be predicted since the least migration can be expected from here, and on the contrary the area is target of migration within the county.

The reason is the „Adriatic power axis”, which can boost the area even future along with the dynamisation of the Italian-Russian relations. The agglomeration of Kaposvár does not the relative advantage of stand such a good chance to linger since the majority of students would like to emigrate from here. Its reason can be that

because of the absence of modern transport relations the capital will avoid the central agglomeration of Somogy for a while, so a comfortable standard of living will not be ensured for a while. In turn, the migration of talented work force could be a future obstacle of the economic development.

BEVEZETÉS

A TÉRSZERKEZETET ALAKÍTÓ FOLYAMATOK

A szuburbanizáció időszakában kialakuló település-együttesek a fejlődés, a növekedés fő színterei ma is. A poszt-szocialista államokban sajátosan alakuló folyamat a rendszerváltás után vett új lendületet (ENYEDI GY. 2011). Versenyképességük révén a tőke, a munkaerő egyre inkább az agglomerációkban koncentrálódik, és a magas népsűrűség ellenére elsődleges célpontjai a migrációnak is (NAGY G. 2006). A népességmozgás azonban már egy ideje az agglomerációk szuburbán övébe irányul, s a többnyire magasabb végzettségű dinamikus munkaerő szelektív vonzásával demográfiai nyereségük minőségi változást is hoz (BAJMÓCY P. 2010). Somogy azon kevés megyénk egyike, ahol a KSH két agglomerációt is megkülönböztet. Tóth József szerint a somogyi megyeszékhelytől Dombóvár felé húzódó urbanizációs tengely még csak a település-együttes fokát éri el, míg Bajmócy Péter (2012) migrációs adatok alapján nyolc biztos és közel húsz bizonytalan szuburbán falvat mutatott ki itt (TÓTH J. 2008. BAJMÓCY P. 2012)). Eközben Kaposvár némileg eltérő fejlődési pályán halad, mint a többi hazai centrum. A sokáig alig lakott Balaton parton a 20. században kifejlődő speciális nyaralóövezet a Dunántúl egyik dinamikus térsége napjainkban is.

A társadalom tagjait helyzetüktől és lakóhelyüktől függően differenciáltan érik az átfogó trendeket meghatározó globális és országos folyamatok. A népesség szubjektív érték-ítéletében megmutatkozhatnak ezek a különbségek, és a demográfiai folyamatokban is előbb utóbb tetten érhetők (DÖVÉNYI Z. 2007). A statisztika általában csak követni tudja ezek következményeit. Az elmúlt válságévek társadalmi-gazdasági változásai újabb gyors eltéréseket indukálhattak a térbeli fejlődésben. A jövőbeli döntéseket befolyásoló szubjektív életminőség, a vélemények kérdőívvezéssel történő felmérésével előre jelezheti a differenciálódás irányait (MOLNÁR J. 2005). Kutatásunkban 1796 elemű, közel homogénnek tekinthető mintán lefolytatott kérdőív felmérés értékelésével kíséreltük meg leírni Somogy-megye területi differenciáit, és előrevetíteni a térségi folyamatok várható irányait.

A SZUBJEKTÍV TÉRSZERKEZET KÉRDŐÍVES FELMÉRÉSE

Egy nagyobb tér népességének megkérdezése apparátus hiányában problémákba ütközik, továbbá az alanyok véletlenszerű kiválasztásában vegyülhetnek a területi és társadalmi pozíciókból fakadó eltérések is. A középiskolás korosztály viszont egy

könnyedén elérhető, közel homogén, a társadalom keresztmetszetét többé-kevésbé leképező mintavételezési lehetőséget jelent. A továbbtanulás előtt álló végzősök már többnyire figyelnek a körülöttük zajló változásokra, van saját értékítéletük, és a családtagok véleményének is egyfajta vektorát adhatják. Ezek lakóhely alapú összegzése alkalmas lehet a térben végbemenő folyamatok szubjektívan érzékelt szerkezetének feltárására.

A diákoktól családi körülményeik, tanulmányi eredményeik és jövőbeli terveik mellett lakóhelyük ötös skálán való értékelését kértük a kérdőívben. Vándorlási hajlandóságukat egy fiktív helyzethez rendelt célpontválasztással és egy „munkanélküliség vagy költözés” alternatívával igyekeztük felmérni. A feldolgozást megkönnyítendő jelentős részben zárt végű kategóriaváltozókat alkalmaztunk a kérdésekben. Néhány esetben teret kellett hagyni a nyílt válaszvariációknak is, de ezzel tapasztalataink szerint a diákok elenyésző része élt, többnyire extrém válaszokkal. Csak a fiatalok tanulmányi eredményét és jövőbeli jövedelemigényét kértük be nyitott numerikus adatokkal. A kérdésekre adható válaszvariációkkal összességében igyekeztünk felmérni az egyes települések diákságának élethelyzetről, jövőről és a lakóhelyről való gondolkodását, esetleges terveiket.

A felmérés, mely 2011 novemberében zajlott le, a teljes somogyi lakóhellyel rendelkező érettségiző korosztályt célozta meg. A 31 középiskolába elpostázott kérdőívet minden intézményben kitöltették. A 2337 kiküldött kérdőívből 1796 érkezett vissza értékelhetően, ami 77%-os hatékonyságot jelentett. Ez persze iskolánként változott az önkéntesség, a hiányzások, az extrém válaszokat adó és a nem somogyi lakóhelyű diákok kérdőíveinek feldolgozásból való kiemelése miatt. Ezzel a teljes 18 év körüli korosztály bő felét sikerült a vizsgálatba bevonni, amely így szignifikáns eredményt adhat a megye szubjektív, de a valós helyzetet megközelítően leképező térszerkezetéről.

A diákok lakóhelye szerint 194 somogyi helységről érkezett információ, ebből 86 településről kaptunk – legalább öt kérdőív alapján – statisztikailag is értékelhető adatokat (1. táblázat). Utóbbi a településállomány közel harmadát tette ki, ahonnan a kérdőívet kitöltők 88%-a volt regisztrálható. 51 településről nem érkezett kitöltött kérdőív, ami közel 80%-os valószínűséggel azt jelenti, hogy nem is él bennük végzős középiskolás diák.

1. táblázat: Településkategóriák a beérkezett kiértékelhető kérdőívek száma szerint
Table 1 Categories of settlements based on the assessable questionnaires

Nr.	Kategóriák	Kérdőívek száma kategóriánként		Települések száma	
1	>70	797	797	5	5
2	10-40	429	1226	25	30
3	5-9	362	1588	56	86
4	2-4	161	1749	61	147
5	1	47	1796	47	194
6	0	0	1796	51	245

Forrás: a szerző szerkesztése (edited by the author)

A kérdőívek feldolgozását részben az Excel, részben az SPSS programcsomaggal végeztük kereszttáblás analízissel megjelenítve a főbb összefüggéseket. A kutatás céljaiban a területi differenciák kimutatásán volt a fő hangsúly, így a válaszok elemzésében a térbeli szempontok szerint bontott részmintákat hasonlítottunk össze. A teljes információtömeg elemzése után a területi szóródást a településtípusok és az agglomerációk szintjén is vizsgáltuk. Az egyes jellemzők területenkénti eltéréseit táblázatokban és grafikonokon jelenítettük meg. A legalább öt kérdőív alapján értékelhető településeket a válaszok alapján kalkulált 26 szempont megyei átlagtól való eltérései alapján tipizáltuk, és kartogramon vizualizáltuk a megye szubjektív térszerkezetét. A teljes minta eredményei alapján a migrációs attitűd és a lakóhelyi elégedettség tűntek a meghatározó tényezőknél, így ezeket és a velük összefüggő válaszokat térképeztük fel részletesen is. Persze a középiskolások véleményét némileg átírhatta a felsőoktatás-politika irányváltása, de a tendenciák fő irányvonalain valószínűleg nem változtatott, sőt felelősíthette a negatív folyamatokat.

EREDMÉNYEK

TELEPÜLÉSTÍPUSOK SZERINTI DIFFERENCIÁK

A migrációs attitűdök és a lakóhely településtípusának kereszttáblás összehasonlítása egy ezrelékes szignifikanciával vetette el az első hipotézist, tehát a diákok lakóhelyválasztása egyértelműen függött a településtípusoktól. A kontingencia együttható 0,119-es értéke viszont gyenge összefüggést jelzett. A konkrét értékek szerint Kaposvár megyei jogú város 404 diákja átlag felett választotta a nemzetközi vándorlást és átlag alatt a helyben maradást, valamint a Magyarországon belüli elvándorlást (2. táblázat). Utóbbiak közül pozitívnak értékelhetjük a Magyarországon belül elvándorlók viszonylag alacsony arányát. A többi városi jogú település 638 diákja csak a megyén belüli vándorlási szándék arányában tér el jelentősebben lefelé az átlagtól, ami a balatoni városok alacsony értékével magyarázható, hiszen ők inkább célpozícióban vannak. A községek 754 érettségizője viszont átlag felett választott megyén belüli elvándorlási célt és átlag alatt külföldit, hiszen a gyenge adottságú községekhez képest jobb lehetőséget kínálnak a megye városai is.

Utóbbiak azonban maguk is differenciált vonzerőt nyújthatnak. Egyértelmű, hogy a Balaton-part üdülővárosai – Igallal együtt – sokkal inkább helyben maradásra készítik fiatal lakóikat, ahol megyén belüli migrációban Zamárdit kivéve szinte senki nem gondolkodott. A különböző megyén kívüli vándorlások esetében már tarka a kép, ami a célpontok kijelölésének esetlegességére utalhat. Általánosságban azonban elmondható, hogy a nagyobb és a balatoni városok fiataljai inkább a nemzetközi, míg a tradicionális kisvárosoké inkább a hazai vándorlásban vennének részt. Az átlagot közel negyedrészen meghatározó Kaposvár diákjai jelentősen kisebb arányban jelölték meg

az országos és nagyobb arányban a tengerentúli irányokat. Ha kis mértékben is, de az EU-ba irányulás magasabb volt, mint a megye legtöbb városánál.

Az életkörülményektől a lakóhelyi elégedettségig növekvő mértékű eltéréseket hozott a helyzetértékelés a településtípusok szerint. Kaposvár egyértelmű előnyét és a községek egyértelmű hátrányát mutatják a számok minden oszlopban (3. táblázat). A jövedelemigényekben és a tanulmányokban is megvan a megyei jogú székhely előnye, míg a községek itt is rendre átlag alatti értékeléssel szerepelnek. Érdekes, hogy a kezdő fizetésben és a tanulmányi átlagban alig van eltérés a településtípusok között, míg a távlati bérigény és a tehetséges diákok aránya már nagyobb különbséget mutat.

2. táblázat: A migrációs attitűd településtípusonként és a városok értékei
Table 2 Attitude of migration according to the types of settlements and the towns

Kód	Település típus	Db	Helyben marad	Megyén belül	Országban belül	EU-ba	Tengeren túlra
2	Megyei jogú város	404	11%	7%	22%	42%	18%
3	Város	638	13%	4%	29%	40%	13%
4	Község	754	13%	9%	28%	36%	14%
	Somogy összes	1796	13%	7%	27%	39%	14%
1763	Siófok	138	20%	1%	27%	41%	12%
0600	Zamárdi	12	33%	8%	25%	17%	17%
0711	Balatonföldvár	13	23%	0%	8%	54%	15%
3386	Balatonlelle	25	24%	0%	24%	36%	12%
3385	Balatonboglár	38	8%	3%	37%	39%	13%
1463	Fonyód	30	17%	0%	17%	43%	23%
0859	Tab	22	9%	0%	41%	36%	14%
2667	Lengyeltóti	20	15%	5%	15%	45%	20%
1850	Marcali	86	7%	7%	31%	86%	14%
1119	Igal	8	38%	0%	25%	25%	13%
2047	Kaposvár	404	11%	7%	22%	42%	18%
2165	Nagybajom	15	7%	0%	27%	47%	13%
2645	Kadarkút	27	15%	11%	26%	33%	15%
1794	Nagyatád	88	9%	8%	32%	40%	10%
2131	Csurgó	31	6%	6%	32%	45%	10%
3279	Barcs	85	12%	6%	29%	39%	14%

Forrás: a szerző szerkesztése (edited by the author)

A többi város átlag körüli értékei mögé nézve a Balaton-partiak előnye és a tradicionális belső-somogyi kisvárosok hátránya derül ki az adatokból. A skála két végén a tisztán átlag feletti mutatókkal rendelkező Siófok és a tisztán átlag alattival rendelkező Csurgó áll. Több szempontból átlag alatti Lengyeltóti és Tab, bár utóbbiban a jövő esélyét pozitívnak tartják a fiatalok. Érdekes a frissen várossá vált üdülő-település Igal, és a legújabb somogyi kistérség székhelyeként funkcionáló Kadarkút volatilis adatsora.

3. táblázat: A helyzetértékelés és a jövedelemigény településtípusonként
 Table 3 Position and income needs according to the types of settlements and the towns

Kód	Kistérség	Élet- körülm.	Jövő esélye	Lakóh. érték.	Kezdő fizetés	Fizetés 35 éves	Tanul. átlag	Tehet- ség %
2	Megyei jogú város	3,66	3,63	2,74	179	456	3,87	20%
3	Város	3,61	3,42	2,40	171	390	3,73	18%
4	Község	3,56	3,32	2,36	160	338	3,63	13%
	Somogy összes	3,61	3,43	2,46	172	394	3,72	16%
1763	Siófok	3,75	3,61	2,89	192	469	3,84	21%
0600	Zamárdi	3,83	3,17	2,33	139	328	3,50	17%
0711	Balatonföldvár	3,92	3,77	2,31	150	351	3,71	0%
3386	Balatonlelle	4,08	3,44	3,08	122	395	3,65	32%
3385	Balatonboglár	3,58	3,68	2,39	204	405	4,03	29%
1463	Fonyód	3,60	3,67	2,57	159	370	3,70	17%
0859	Tab	3,45	3,59	2,32	128	284	3,52	18%
2667	Lengyeltói	3,50	3,25	2,00	182	404	3,39	10%
1850	Marcali	3,44	3,36	2,26	170	325	3,74	14%
1119	Igal	3,25	3,00	1,75	289	634	3,75	0%
2165	Nagybajom	3,67	3,47	2,53	183	447	3,70	20%
2645	Kadarkút	3,48	3,78	2,11	138	315	3,94	19%
1794	Nagyatád	3,69	3,36	2,22	171	407	3,63	15%
2131	Csurgó	3,42	3,13	1,74	130	261	3,55	10%
3279	Barcs	3,49	3,05	2,20	170	387	3,70	18%

Forrás: a szerző szerkesztése (edited by the author)

AGGLOMERÁCIÓK SZERINTI DIFFERENCIÁK

Somogy agglomerációi közül a Balaton déli partján húzódó speciális idegenforgalmi szerepkörű település-együttes tömöríti a megye legdinamikusabb középvárosát és a legjobb életfeltételeket kínáló kisvárosok és falvak sorát. Hat város és tizenegy község tartozik ide. A Kaposvár által uralt holdudvar a megyeszékhelyen kívül 13 községet foglal egybe. A maradék 214, agglomerációba nem tartozó helységet továbbra is településtípus szerint bontva vettük figyelembe. A kérdőív eredményeinek elemzésében tehát a két agglomeráció átlagértékeit hasonlítottuk a megye többi városának és falvainak átlagával.

A Khi-négyzet próba ezrelék alatti szignifikancia-szinttel érvényesítette a hipotézist, miszerint a diákok választása összefügg az agglomerációs lakóhellyel. Ennek oka a jobb életfeltételeken és a szélesebb lehetőségeken keresztül érvényesülő magasabb elégedettség lehet. Bár a kontingencia-együttható nem volt túl magas, a 0,173-as érték már konkrétan összefüggést jelez. A keresztábra elemzésével viszont egyértelmű a Balatoni agglomeráció előnye, míg a Kaposvári a magas emigrációs hajlandósággal tűnik ki (4. táblázat). A legmagasabb balatoni helyben maradó arány a városoknál is megmutatkozott, de a legalacsonyabb helyben maradót a nem agglomerációba tartozó városokban regisztrálta a mérés. A megyén belül költözés eredménye összecseng a településtípusoknál hozott adatokkal és az országos vándorlási hajlandóság is Kaposvár esetében a legalacsonyabb. Magas az országból kivándorlási szándék a megyeszékhely agglomerációja és alacsony az agglomeráción kívüli községek esetében.

4. táblázat: Migrációs attitűd az agglomerációkban és azon kívül
 Table 4 Attitude of migration in agglomerations and in the rural areas

	Agglomeráció	Db	Helyben marad	Megyén belül	Országon belül	EU-ba	Tengeren túlra
1	Baltoni agglomeráció	326	18%	1%	27%	40%	14%
2	Kaposvári agglomeráció	502	11%	6%	22%	43%	17%
3	Többi város	382	10%	6%	30%	40%	13%
4	Többi község	586	12%	11%	29%	34%	14%
	Somogy	1796	13%	7%	27%	39%	14%

Forrás: a szerző szerkesztése (edited by the author)

A helyzetértékelésben a két agglomeráció jól elkülönült a megye többi részétől (5. táblázat). A kapott osztályzatok átlagaiban, a fizetésigényben és a tanulmányokban is rendre magasabb értékek szerepeltek, mint az egyéb települések esetében. A fő törésvonal az agglomerációs és az oda nem tartozó településcsoportok közt húzódik a vélemények alapján. Nagyobb belső differencia csak az agglomerációk életkörülmény indexében és a többi településen élő fiatalok jövedelem igényében jelentkezett. Bár kiemelkedő értéket nem sokat találtunk, megmagyarázhatja az agglomeráción kívüli somogyi kisvárosokban élők legkisebb arányú lakhelyükön maradásban gondolkodását annak értékelésére adott drasztikusan mély osztályzat. A Belső-Somogy kisvárosainak lakói a legelégedetlenebbek tehát a településük nyújtotta lehetőségekkel, ami elsősorban fejletlenségükből, a gazdasági lemaradás okozta romló életszínvonalból adódhat.

5. táblázat. Helyzetértékelés és jövedelemigény az agglomerációkban és azon kívül
 Table 5 Position and income needs in the agglomerations and in the rural areas

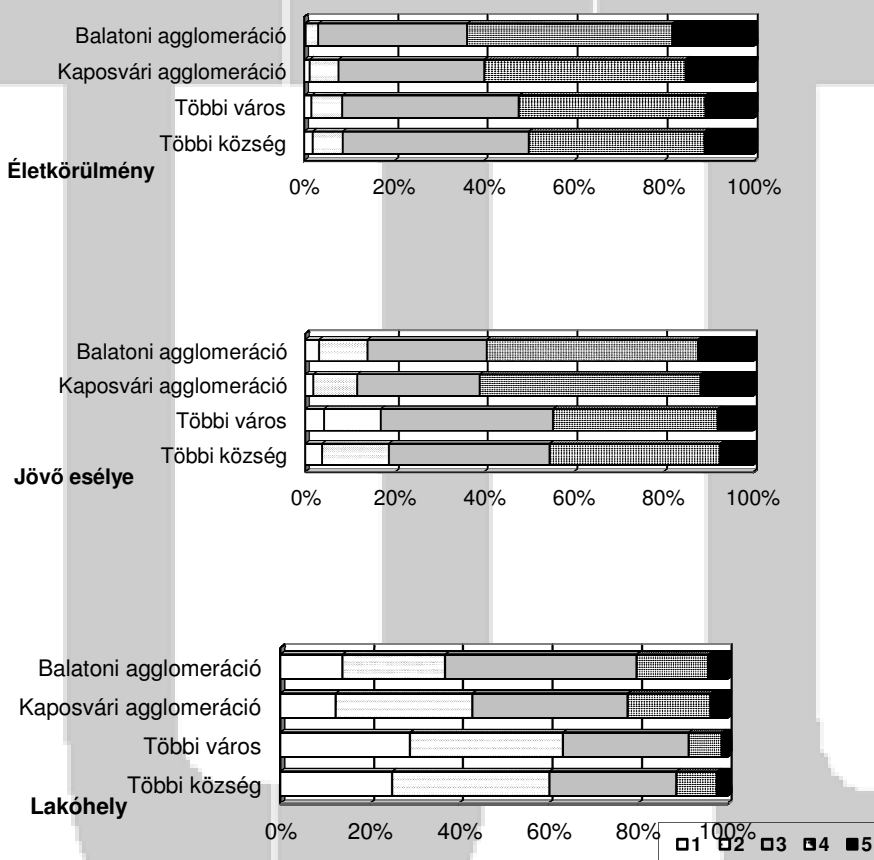
	Agglomeráció	Élet- körülm.	Jövő esélye	Lakóh. érték.	Kezdő fizetés	Fizetés 35 éves	Tanul. átlag	Tehet- ség %
1	Baltoni agglomeráció	3,77	3,54	2,73	179	448	3,78	20%
2	Kaposvári agglomeráció	3,67	3,59	2,71	178	431	3,83	18%
3	Többi város	3,52	3,31	2,17	166	365	3,68	15%
4	Többi község	3,51	3,30	2,29	155	318	3,62	13%
	Somogy összes	3,61	3,43	2,46	172	394	3,72	16%

Forrás: a szerző szerkesztése (edited by the author)

A négy településcsoporton élő diákok – életkörülményt, jövőbeli esélyt és lakóhelyi elégedettséget értékelő – osztályzásában az „érdemjegyek” belső arányai is szolgálhatnak információkkal (1. ábra). Az életkörülmények és a jövőbeli esélyek értékelésében a közepes és a jó osztályzatok tették ki a válaszok négyötödét. Ezek belső aránya szinte megegyezett, csak a jövő értékelésében volt nagyobb a négyesek gyakorisága az agglomerációkban. A jeles érdemjegyekben már egyértelmű különbség volt a település-együttesek javára, míg az elégséges, illetve elégtelen osztályzatok ezzel szinkronban fogtak. A Balatonnál élőknel nem is találunk életkörülményét elégtelenre, vagyis a

kérdőív eredeti fogalmazása szerint „nagyon rosszra” értékelt. A jövő latolgatásában már nagyobb szerepet kapott az elégtelen és az elégséges osztályzat, a „többi község” lakói már közel ötödrészen minősítették jövőbeli esélyeiket rossznak vagy nagyon rossznak. A lakóhelyi elégedettség esetében viszont a jeles osztályzatot alkalmazták elvéve a diákok, és a négyes is csak kévszer került elő a többi település esetében. Sőt, utóbbiakban lakó diákok negyede elégtelenre, míg harmaduk elégségesre minősítette települését. Az agglomeráció-lakók bő harmada is elégedetlen volt a lakóhelyével, de náluk jóval kevesebb elégtelenre volt példa.

1. ábra: Helyzetértékelés az agglomerációkban és azon kívül
 Figure 1 Position assessment in the agglomerations and in the rural areas

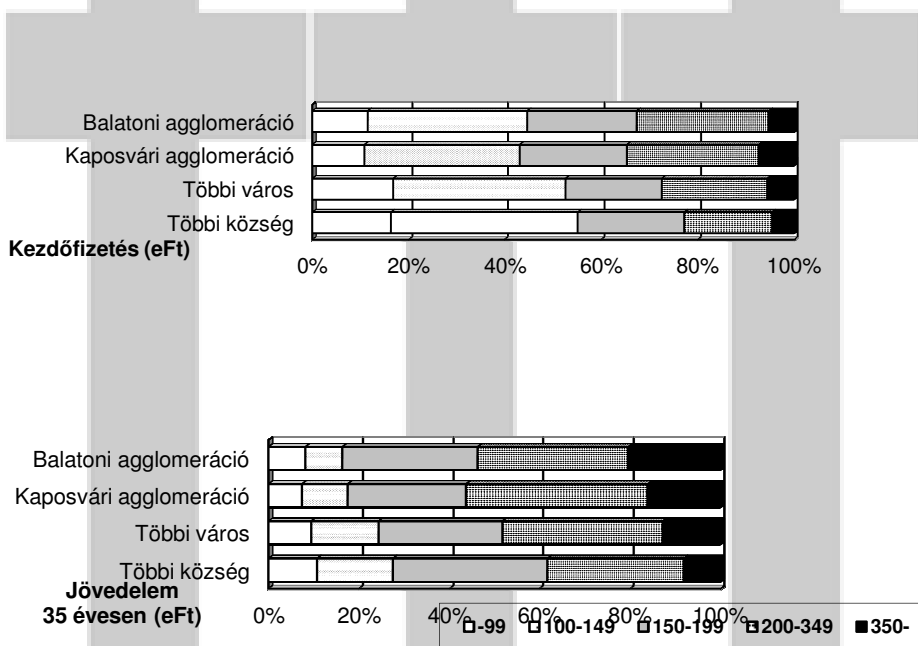


Forrás: a szerző szerkesztése (edited by the author)

A jövedelem igényeket tekintve a diákok bő fele elégedett meg a 100-200 ezer forint közötti kezdő fizetéssel. Ahogy az értékelés esetében, a közepes értékeknél itt sem volt nagy eltérés a négy csoport között, a szélsőségek viszont egyértelműen jelezték a térbeli pozíciókat. A rosszabb helyzetben lévő agglomeráción kívüli terekben közel másfélszer annyian elégedtek meg 100 ezer forint alatti kezdő fizetéssel, mint a jobb gazdasági helyzettel rendelkező agglomerációkban (2. ábra). A 200 ezer feletti kezdő fizetést elvárók aránya pedig az agglomerációkban volt sokkal magasabb, mint azokon kívül. Köztük is Kaposvár térsége volt a legmagasabb igényű.

2. ábra: A kezdő és a 35 éves kori jövedelemigények területi eltérései az agglomerációkban és azon kívül

Figure 2 The income needs at the start and the age of 35 in the agglomerations and the rural areas

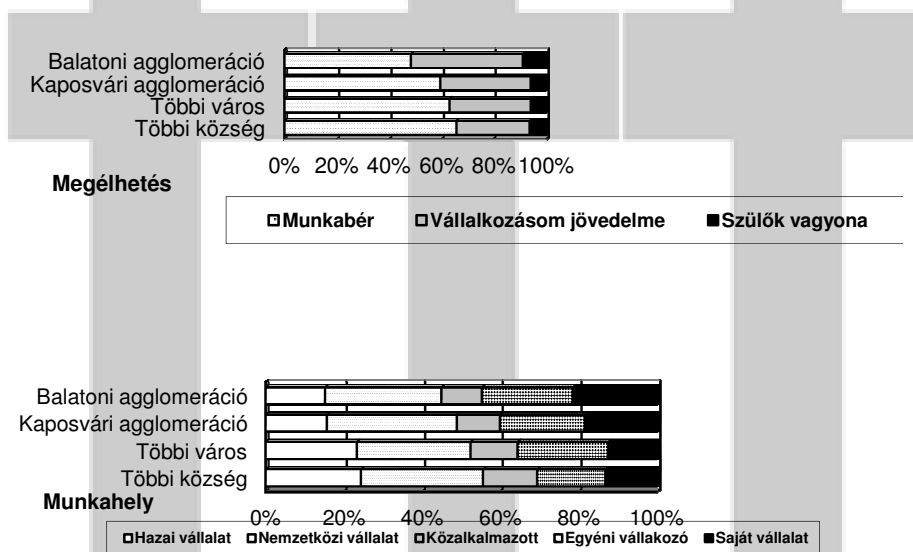


Forrás: a szerző szerkesztése (edited by the author)

A 35 éves korban elégedettséget hozó jövedelemben már a 150-350 ezer forint közötti két intervallum tette ki mindenütt a választások közel 2/3-át. Miközben a 100 ezer alatti és a 100-150 ezer közötti alacsonyabb intervallumokban gondolkodók rendre fogytak, a 350 ezer fölötti összegek választása gyarapodott a rurális térből az agglomeráció irányába haladva. A somogyi tér két végletén közel kétszeres különbség volt a kiemelkedően magas jövedelmet igénylők és az alacsony jövedelemmel is megelégedők arányában.

Látványos különbség alakult ki a jövedelem forrása és a munkahelyi preferenciák szempontjából is (3. ábra). Bérből és fizetésből tervezi megélhetését biztosítani az egyéb községek és városok diákjainak 2/3-a, míg a Balaton agglomerációjában már felélénél is kevesebb gondolkodik ebben. Náluk közel 50%-ban a vállalkozás jövedelme az elképzelt alapvető megélhetési forrás, míg a családi vagyont is itt jelölték meg legtöbben.

3. ábra. A jövedelemszerzés és munkahelyi attitűd az agglomerációkban és azon kívül
Figure 3 The income source and workplace attitudes in the agglomerations and the rural areas



Forrás: a szerző szerkesztése (edited by the author)

A vállalkozói attitűd hasonló változást hozta a majdani munkahely-elképzelést firtató kérdés is. A Balaton-parton élő fiatalok közel negyede saját vállalatánál és közel negyede egyéni vállalkozóként szeretne dolgozni. Ez az arány mindkettőnél fokozatosan csökkent a rurális tér felé haladva, egészen a hatodáig, és a vállalkozói létről gondolkodó fiatalok helyét a hazai vállalatnál alkalmazotti státuszban dolgozni kívánók veszik át. A nemzetközi vállalatoknál elhelyezkedni szándékozók kaposvári maximuma összhangban van a kivándorlási hajlandóságban megjelent magas értékekkel. A közalkalmazotti státusz viszont a községek irányában nő kis mértékben.

TELEPÜLÉSI SZINTŰ DIFFERENCIÁK

A települések szintjén vizsgálódva a megye hálózatának harmadát, mintegy 86 települést értékelhettünk legalább öt kérdőív alapján. Az eddigi módszer szerinti elemzés túl bonyolult lett volna, a települések értékelésében más utat kellett választani. A kérdőívek válaszaiból 26 jellemző települési mutatószámot kalkuláltunk. Ezeket a megye átlagával összevetve az attól való eltérés iránya és mértéke alapján pontoztuk a településeket. Az átlag körüli érték nulla pontot, az attól való jelentősebb eltérés +1 illetve -1 pontot, a szórást meghaladó eltérés pedig +3 illetve -3 pontot ért. A pontértékek összege kifejezi a település összesített eredményét, ennek egybevetése pedig az élet-színvonal szubjektív különbségeit tárja fel a megye térszerkezetében (4. ábra).

Az összesített pontszám alapján képzett öt kategória térbeli elhelyezkedésében a jók északi és Kaposvár körüli tömörülése, valamint a gyengék déli fekvése egyértelmű. Néhány agglomerációs kistelepülés kitűnő minősítése a sikeres funkcióváltás eredménye lehet (TÓTH J. 2007). Ugyanakkor a megyeszékhely „csak” jó minősítése a magváros strukturális problémáira utalhat, míg Siófok kitűnő értékelése összhangban van dinamikus fejlődésével, aminek révén a megye növekedési pólusa már a Balatoni agglomeráció központja. A tradicionális somogyi kisvárosok közepesre, vagy Barcs és Csurgó esetében annál is gyengébbre értékelése jelzi vesztes szerepüket a városversenyben.

ÖSSZEGZÉS

A diákok kérdőíves megkérdezése alapján képet alkothattunk Somogy megye térszerkezetének várható jövőbeli alakulásáról. Az általános eredmény sajnos lesújtó jövőt jelzett. A fiatalok jelentős része ugyanis máshol képzei el jövőjét. Elsősorban a jobb képességű tehetséges diákok kívánják elhagyni lakhelyüket, sőt többségük az országból is kivándorolna. Persze a gondolatot nem mindenki fogja tettere váltani, de a nagyarányú emigrációs attitűd mindenképp figyelmeztető lehet. A válaszok elemzése alapján a lakóhellyel szembeni elégedetlenség és a megfelelő jövedelmet biztosító munka hiánya volt a fő oka az „elinnen” aspektusnak.

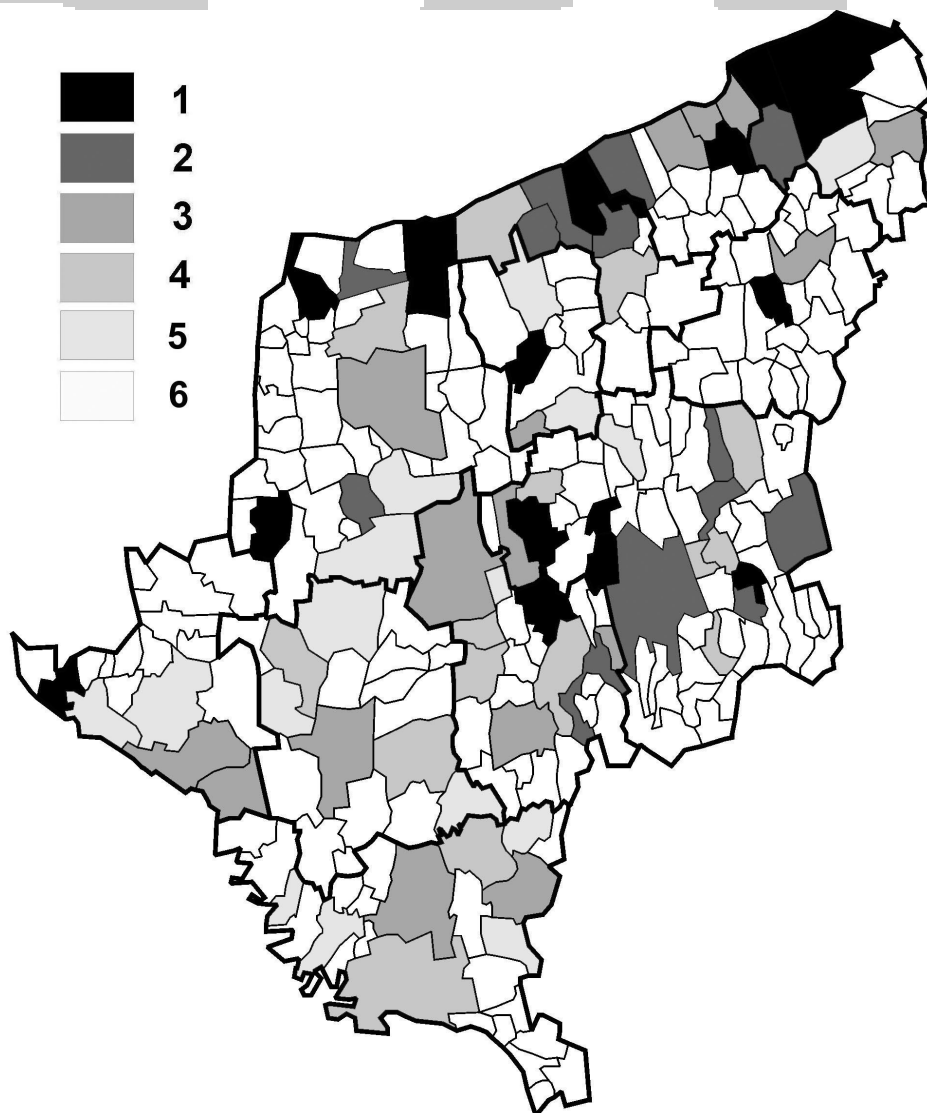
Bár a jelenről kapott értékelő vélemények és a jövőről alkotott elképzelések kisebb területi szóródást mutattak a vártnál, de a megyeszékhely, illetve a két agglomeráció egyértelműen elkülönültek a megye többi részétől. A területi folyamatokban a Balaton déli partján húzódó település-együttes kiemelt helyzetének erősödése prognosztizálható, mivel innen várható legkisebb arányú elvándorlás, sőt a megyén belüli migrációnak is célpontot jelent a térség. Ennek oka az „Adria-erőtengely”, mely az olasz-országi kapcsolatok dinamizálódásával tovább fokozhatja a térség előnyét.

A kaposvári agglomeráció relatív előnyének már nincs ilyen jó fennmaradási esélye, hiszen a legtöbben innen szeretnének külföldre emigrálni. Ennek oka lehet, hogy a modern közlekedési kapcsolatok hiánya miatt a tőke még egy ideig biztosan elkerüli

Somogy központját, így a színvonalas megélhetés nem lesz biztosított. A tehetséges munkaerő elvándorlása viszont újabb akadálya lehet a gazdasági fellendülésnek.

4. ábra: 86 somogyi település tipizálása alapján kirajzolt mentális térszerkezet

Figure 4 The mental structure of Somogy County according to the standardization of 86 settlements



Jelmagyarázat: 1. – Kiemelkedő, 2. – Jó, 3. – Közepes, 4. – Gyenge, 5. – Nagyon gyenge, 6. – Kevés adat. Key: 1. – excellent, 2. – good, 3. – medium, 4 – weak, 5. – extra bad, 6. – few data
Forrás: a szerző szerkesztése (edited by the author)

Somogyország fővárosának esélyeit tovább rontja, hogy a megye többi területe a lecsúszó periféria jellegét mutatja. A Dunántúl szegénypólusa lett a térség, ahol a demográfiai folyamatok miatt is retardált társadalom a gyenge gazdaság konzerválódását eredményezheti. Az agglomerációkon kívüli területek negatív értékei és a tradicionális somogyi kisvárosok, valamint a falvak többségének gyenge közepes értékelése is a somogyi rurális tér lemaradó periférikus helyzetét jelezték.

A társadalom tehetséges és dinamikus rétegének eltávoztása – az „agyelszívás” – eddig is jelen volt Somogy életében, de ez most felerősödni látszik. A gazdaság folyamatos gyengülése, a magas munkanélküliség, a jövedelmek relatív alacsony szintje a népesség tehetséges, dinamikus hányadára erős taszító erőt jelentenek. Az itt maradó előregedő népesség, valamint a gyorsuló ütemben növekvő cigányság hosszú távon igen hátrányos népesség-struktúrát eredményezhet, ami a jövőbeni fejlődés egyre magasabb gátja lehet.

IRODALOM

- BAJMÓCY, P. (2010): Urbanization and inner-migration trends in Hungary after 1990. *Geographica Timisiensis* Vol. XIX. Nr. 1, pp. 22-31.
- BAJMÓCY, P. (2012): Suburbanization and Suburban Regions in Hungary after 1990. In: Csapó T. – Balogh A. (eds.): *Development of the Settlement Network in the Central European Countries. Past, Present, and Future.* Springer-Verlag, Berlin-Heidelberg, 2012. pp. 207-222.
- DÖVÉNYI Z. (2007): A belföldi vándormozgalom strukturális és területi sajátosságai Magyarországon. *Demográfia* 50. /4. pp. 335-359.
- ENYEDI GY. (2011): A városnövekedés szakaszai – újragondolva. *Tér és Társadalom* 25. /1. pp. 5-19.
- MOLNÁR J. (2005): Szubjektív életminőség vizsgálat a Bodroghözben. Települési környezet Konferencia, CD kötet Debrecen
- KŐSZEGFALVI GY. (2006): Agglomerálódási folyamatok Magyarországon. In: Csapó T. – Kocsis Zs. (szerk.) *Agglomerációk és szuburbanizálódás Magyarországon.* Szombathely, Savaria University Press. pp. 15–19.
- NAGY G. (2006): Várostérségek és gazdasági versenyképesség. In: Csapó T. – Kocsis Zs. (szerk.) *Agglomerációk és szuburbanizálódás Magyarországon.* Szombathely: Savaria University Press, 2006. 215–226. p.
- TÓTH J. (2006): Az agglomerálódás stádiumai. In: Csapó T. – Kocsis Zs. (szerk.) *Agglomerációk és szuburbanizálódás Magyarországon.* Szombathely, 2006. pp. 6–14.
- TÓTH J. (2007): *Kistélepülések az agglomerációkban.* In: Csapó T. – Kocsis Zs. (szerk.) *A kistélepülések helyzete és településföldrajza.* Savaria University Press, Szombathely, pp. 38-48.
- TÓTH J. (2008): A Balaton helye Magyarország térszerkezetében. In: Antal G. – Tóth J. – Wilhelm Z. (szerk.) *A Balatonról. Lóczy Lajos emlékére.* Pécs, 2008. PTE Földtudományok Doktori Iskola. pp. 37–55