



ΜΩΜΟΣ ΙΧ.

A RITUÁLÉ RÉGÉSZETE
Őskoros Kutatók IX. Összejövetelének
konferenciakötete

THE ARCHAEOLOGY OF RITUAL
Proceedings of the IXth conference
of researchers of prehistory



DISSERTATIONES ARCHAEOLOGICAE
ex Instituto Archaeologico
Universitatis de Rolando Eötvös nominatae
Supplementum 3.

ΜΩΜΟΣ ΙΧ.

A RITUÁLÉ RÉGÉSZETE

Őskoros Kutatók IX. Összejövetelének
konferenciakötete

Miskolc, 2015. október 14–16.

THE ARCHAEOLOGY OF RITUAL

Proceedings of the IXth conference
of researchers of prehistory
14–16 October 2015, Miskolc

edited by

Piroska CSENGERI – András KALLI – Ágnes KIRÁLY – Judit KOÓS



Budapest 2020

Dissertationes Archaeologicae ex Instituto Archaeologico
Universitatis de Rolando Eötvös nominatae
Supplementum 3.

Editors:
Piroska CSENGERI
András KALLI
Ágnes KIRÁLY
Judit KOÓS

Available online at <http://dissarch.elte.hu>
Contact: dissarch@btk.elte.hu



ISSN 2064-4574

© Eötvös Loránd University, Institute of Archaeological Sciences
Technical editor and layout: Gábor Vácz

Budapest 2020

TARTALOM – CONTENTS

CSENGERI Piroska – KALLI András – KIRÁLY Ágnes – KOÓS Judit	7
<i>Előszó</i>	
KIRÁLY Attila – FARAGÓ Norbert – MESTER Zsolt	9
<i>Hasznos rítusok és haszontalan technikák. A rituális cselekvés régészeti azonosításának néhány elméleti kérdése egy pattintott kő leletegyüttes kapcsán</i>	
REZI KATÓ Gábor	43
<i>A Baradla-barlang mint rituális tér</i>	
Csilla FARKAS – Antónia MARCSIK – Andrea HEGYI	59
<i>Human Remains in the Central Area of a Bronze Age Multi-layered Settlement at Boconád-Alatka-puszta</i>	
MELIS Eszter	75
<i>A nemi identitás kifejezésének vizsgálata a Nyugat-Dunántúl kora és középső bronzkori csontvázas temetkezései körében</i>	
GULYÁS András – SÜMEGI Pál	101
<i>Kutatások Szarvas-Arborétum-Rózsakert és Szarvas-Arborétum-Filagória-dombja lelőhelyeken. Előzetes jelentés</i>	
Emília PÁSZTOR	111
<i>The Role of Sun Symbols in the Burial Rite of the Middle Bronze Age Ványa Culture: A case study</i>	
SÁNTA Gábor	129
<i>Közösségi cselekvéssorok nyomai Domaszék-Börcsök-tanyán, a halomsíros kultúra településén</i>	
Polett KÓSA	163
<i>New Results from Megyaszó-Halom-oldal dűlő: Soil-sample analysis and a hypothetical reconstruction of the funerary ritual</i>	

Kristóf FÜLÖP	171
<hr/>	
<i>The Ritual Role of Wells beyond their Everyday Water-providing Function: A Late Bronze Age well from Pusztataskony-Ledence</i>	
VÁCZI Gábor	193
<hr/>	
<i>Az urnás-hamvasztásos temetkezés eseménysorának elemzése az urnamezős időszak balatonendrédi temetőjének példáján</i>	
László GUCSI	215
<hr/>	
<i>Methods of Identification for Ceramics with Traces of Secondary Burning and their Occurrences in Mortuary and Ritual-related Assemblages</i>	
Gábor ILON	241
<hr/>	
<i>Grindstone: Grinding... and Human Sacrifice? Why?</i>	
FEKETE Mária – SZABÓ Géza	259
<hr/>	
<i>Újdonságok – kellékek – rítus – interpretáció. A reprezentatív bronzedények, kerámia utánzataik, festett-faragott agancstárgyak és a regölyi építmény értelmezése</i>	
Márta GALÁNTA	281
<hr/>	
<i>Boys Becoming Men: Male initiation rites in a North-Eastern Nigerian village</i>	

Előszó

CSENGERI PIROSKA

Herman Ottó Múzeum, Miskolc

csengeri@hermuz.hu

KALLI ANDRÁS

Várkapitányság Nonprofit Zrt.

andraskalli2@gmail.com

KIRÁLY ÁGNES

Bölcsészettudományi Kutatóközpont

Régészeti Intézet

kiraly.agnes@btk.mta.hu

KOÓS JUDIT

Herman Ottó Múzeum, Miskolc

skoosjudit@gmail.com

2015. október 14–16. között a miskolci Herman Ottó Múzeum rendezte meg a IX. ΜΩΜΟΣ konferenciát, vagyis az Őskoros Kutatók IX. Összejövetelét. E konferenciasorozat 1997-ben indult útjára, és hagyományosan két évente, mindig egy meghatározott témakörben ad lehetőséget az ősrégészet kutatóinak újabb eredményeik bemutatására. Debrecen, Szombathely, Kőszeg és Százhalombatta után Miskolc városa először adott otthont a programnak.

A konferencia témája ezúttal „*A rituálé régészete*” volt, a tematika kidolgozását az ELTE BTK Régészettudományi Intézetének kutatói segítették. A felvezető és összefoglaló előadásokon túl a *Strukturált depozitumok; Rituális cselekvésmódok és rituális specialisták; Rituális tér (rituális építmények, rituális táj, rituális térhasználat)*; valamint a *Temetkezések mint rituális cselekvésformák* altémák köré rendeződött a program. A konferencia fő célja az volt, hogy közösen számba vegyünk azokat a jelenségeket, melyek ebben a körben értelmezhetőek, ütköztessük az eltérő megközelítéseket, interpretációkat, és közös fogalmi keretet alakítsunk ki – hiszen a kutatás így tud megújulni, fejlődni.

Ezeknek a céloknak csak részben tudtunk megfelelni, a konferenciát mégis eredményesen zártuk. A három nap alatt 31 előadás hangzott el, mellettük 12 poszter is bemutatásra került. A résztvevő 120 kutatót és érdeklődőt rendhagyó módon fogadó „Pannon-tenger Múzeum” hangulatos helyszínnek bizonyult, és sokat jelentett, hogy a szervezésben a Múzeum munkatársai és a közel 40 fős Régészeti Tár egy emberként vett részt.

Az esemény óta eltelt négy évben több kutató munkája is megjelent, így ebben a kötetben tizennégy tanulmány kapott helyet. A közlések a konferencia altémáit felbontva, immár időrendi sorrendben, a kőkorszaktól a vaskor végéig foglalkoznak a „rituálé régészettel”, eredményeiket egy kulturális antropológiai tanulmány egészíti ki. A kötet kiadása egy sikertelen pályázatot követően a Herman Ottó Múzeumban anyagi nehézségekbe ütközött, emiatt a Szervezők nevében szeretnénk megköszönni az ELTE BTK Régészettudományi Intézetének a lehetőséget, és különösen Váczi Gábor áldozatos munkáját, amelynek révén a *Dissertationes Archaeologicae* sorozat *Supplementum* köteteként végül mégis hozzáférhetővé válhat a kutatás és az érdeklődők számára.

Az urnás-hamvasztásos temetkezés eseménysorának elemzése az urnamezős időszak balatonendréd-i temetőjének példáján

VÁCZI GÁBOR

Eötvös Loránd Tudományegyetem
Régészettudományi Intézet
vaczigabor@gmail.com

Absztrakt

A tanulmány annak a lehetőségével foglalkozik, hogy egy hagyományos módszerekkel feltárt, urnás-hamvasztásos rítusú temető sírjai elemezhető-e tárgybiográfiai és eseményrégészeti szempontok szerint. A régészeti adatok alapján, a hamvasztásos temetkezés eseménysorát négy olyan fázisra lehet osztani, melyek kutathatók a sírokból előkerült leletanyagokon keresztül. Ezek a test égetés előtti kezelése, az égetés, a felszedés és a sír berendezésének folyamata. A sírokból előkerült tárgyak állapota, a magukon hordozott használati és sérülésnyomok, illetve a sírban elfoglalt pozíciójuk alapján – statisztikai módszerekkel leválogatva – felvázolható, hogy a sírban talált tárgyak a temetés eseményének mely szakaszában, mely tárgyakkal együtt, milyen korcsoportot preferálva és milyen állapotban kerültek a sírokba. Ezzel felvázolható annak az összetett eseménynek több részlete, melynek általában csak az utolsó rögzített fázisával, az urnás-hamvasztásos rítusú sírral foglalkozik a kutatás.

Bevezetés

Egy összetett eseménysor elemzésének előfeltétele a megfelelő minőségű és részletességű adatcsoport megléte, melyből kombináltan vagy részletekbe menően is lekérdezhetőek régészeti adatok. Egy késő bronzkori, urnás-hamvasztásos temető esetében ez jóval több információt kellene, hogy jelentsen, mint hogy hogyan álltak az edények egymás mellett, honnan kerültek elő a bronztárgyak és melyik edényben voltak a hamvak.

A hazai, urnás-hamvasztásos rítusú temetők publikációinak nagy része egy felülnézeti rajz kíséretében írja le a sír urnáját és a kísérőedényeket. Sok esetben ez a rajz is idealizált, sematizált körökként jeleníti meg az edényeket. Ebből a fajta dokumentációból nem lehet következtetni az edények pontos pozíciójára, irányítására vagy állapotára. A modern szemléletű közlések elengedhetetlen része az oldalnézeti rajz, esetleg plusz egy-egy belső részlet rajza. Erre a fajta közlésre jó példa Balatonmagyaród-Hídvégpuszta vagy Szombathely-Zanat temetőinek rajzos dokumentációja, melyek részletes oldalnézeti rajzokat is tartalmaznak, bár mindkét közlésre jellemző, hogy nem használták ki a plusz információkban rejlő elemzési lehetőségeket.¹

A temetkezés részletes publikálásának a részét kellene, hogy képezze a tárgyak leírásának az a része is, mely a tipokronológia szempontjából fontos részleteken túl az edény minőségét, használatának nyomait, megtaláláskor észlelhető állapotát, fragmentációjának mértékét is rögzíti. Ilyen típusú leírás csak Szombathely-Zanat temetőjének közlésében fedezhető fel, bár itt is csak a legkiugróbb eseteket gyűjtötték össze.²

1 HORVÁTH 1994; ILON 2011.

2 ILON 2011, 117–127.

Mindezek következménye, hogy az esetek többségében a hazai, késő bronzkori temetők temetkezési programja csak annyival írható le, hogy szórt- vagy urnás-hamvasztásos rítusú, de ezen túl nem árnyalható az a kulturális csomag, amit egy-egy sír jelent valójában. A közlések többsége a belső időrendi tagolhatóságra, a relatív időrendi besorolásra, esetleg a kapcsolatokat feltérképezésére és a vertikális társadalmi különbségek kimutatására szorítkozik.

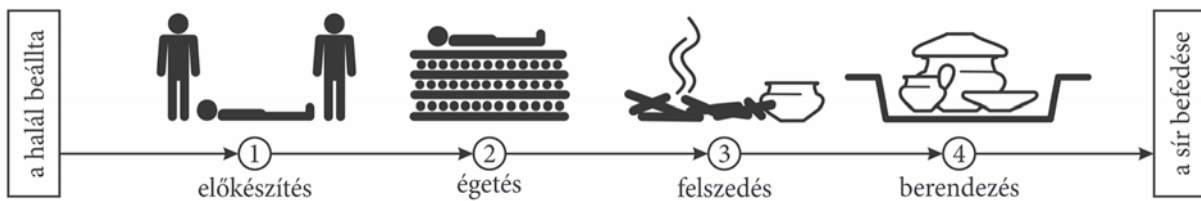
Az eseményrégészeti és tárgyiográfiai alapú elemzés alapjai

A régészeti adat(ok) feldolgozásánál – különösen egy temetkezés esetében – fontos kérdés a régészeti jelenséget létrehozó, alakító esemény(ek) rekonstruálhatósága, mely szoros összefüggésben van az esemény folyamatába bevont tárgyak biográfiájával. Ennek megfelelően két adatcsoporton keresztül kutatható egy temetkezés, mint esemény: egyrészt a halotton/testen végbemenő átalakulás nyomain, másrészt a temetéshez kapcsolódó és a sírba is bekerült tárgyak mennyiségén, állapotán és helyzetén keresztül.

Az elsőt alapvetően antropológiai, míg a másodikat alapvetően régészeti szempontok szerint szokás vizsgálni,³ ezért kétirányú elemzésnek tűnhet a vizsgálat folyamata.

A két irány mögött egy ennél is összetettebb felosztás húzódik meg, mert már a halál esetében is megkülönböztethető fiziológiai, biológiai, társadalmi és pszichológiai változat. A halál társadalmi kontextusba helyezve tartalmaz egészségi állapotra, közösségi szerepre, rituális környezetre és vallási meggyőződésre utaló elemeket.⁴ Mindebből – régészeti szempontból – a halott elégetése és elhelyezése mint társadalmilag kényszerített esemény fogható meg.

Fontos megjegyezni, hogy a két elemzési mód nem választható el egymástól a hamvasztásos temetkezés többszörös, áttételes esemény- és műveletsora miatt. Az urnás-hamvasztásos temetkezés, mint esemény nem írható le egyetlen folyamatként, inkább tekinthető több kisebb esemény láncolatának,⁵ ráadásul a szórt- és az urnás-hamvasztásos rítus esetében is másodlagos depozitumként kell kezelni az égetőhelyről „áthelyezett” hamvakat,⁶ mely az események egyes nyomainak az elvesztésével, és új mozzanatok nyomainak belépésével jár (1. kép).



1. kép. Az urnás-hamvasztásos temetkezés folyamatának régészeti adatok alapján kutatható szakaszai.
Fig. 1. Phases of the process of a cremation burial that can be examined by archaeological data analysis.

A temetkezés első szakasza a test előkészítése, melyről szinte semmi – régészeti szempontból értékelhető – adat nem marad meg. Ezt egyrészt az égetés okozza, másrészt a halott kevés olyan tárgyat kapott vagy viselt, melynek a hamvasztás után is maradt nyoma. A hamvak szerkezete és felülete alapján megállapítható, hogy a testet a halál beállta után rögtön vagy késleltetve

3 SØRENSEN – REBAY 2005, 167.

4 OESTIGAARD 2015, 66.

5 THOMPSON 2015, 1–3.

6 DUDAY 2009, 145.

égették-e el. Késleltetés lehet a test kiszáritása, exkarnációja, előzetes elföldelése és áthelyezése is. Régészeti, tárgybiográfiai szempontból nézve csak a hamvak közül előkerülő bronztárgyak, elsősorban huzal- és lemezékszerek megégett, megolvadt vagy szétfolyt állapotú darabjai sorolhatók ide.

Második szakaszként a hamvasztás választható le, mely egy összetett technikájú, zárt sorrendű cselekvéssor.⁷ A máglya felépítéséhez, a begyűjtáshoz, az égetés erejének és hosszának megtervezéséhez, a test és a mellékletek elhelyezéséhez egyaránt érteni kell, mindegyik mozzanat egy-egy önálló műveletsorként írható le.⁸ Az urnás-hamvasztásos temetkezés nyújtotta adatok közül a hamvak fragmentálódási foka és színezettsége jelzi az égetés hőfokát, idejét, kiemelkedően jó megfigyelési körülmények között a begyűjtás és az égetés irányát is.⁹ A régészeti adatok két része kapcsolható az égetés folyamatához: az egyik maga a hamvasztóhely, a másik a másodlagosan megégett tárgyak – esetünkben a kerámiaedények – csoportja.

A következő részlete az események láncolatának a hamvak felgyűjtése.¹⁰ Ennek az eseménynek is a végeredménye ismert, és az antropológiai adatok ide vonatkozó részei jelezhetik, hogy locsolással hűtötték-e vissza a csontokat,¹¹ mekkora és melyik részét gyűjtötték fel a testnek, és anatómiai sorrendet tartva helyezték-e el az urnának használt edényben.¹² A hamvak fragmentálódási foka alapján megkülönböztethetők eredeti helyzetükben hagyott, illetve szelektáltan és tömegesen felszedett hamvak.¹³

A régészeti adatok oldaláról nézve az urna edénytípusa, minősége, használatának mértéke adhat plusz információkat. Ebben az esetben a hagyományos tipológiai rendszerezés mellett az urnák osztályozhatók egyediségük vagy gyakoriságuk, illetve díszítettségük, kidolgozottságuk szerint is,¹⁴ de talán még fontosabb, hogy rendszerezni lehet őket ép, használt, sérült és elhasználódott csoportok szerint, melynek a reprezentáció fokának vizsgálatakor lehet jelentősége.¹⁵

Általában az utolsó esemény-szakasz jelenti a temetőelemzések alapját, ez a sír berendezésének végső, a betemetéssel állandósult állapota. Ekkor leírható a sírgödör mélysége, formája (ideális esetben felépítménye), az urnának használt edény típusa, a mellékelt tárgyak típusa és száma. Rendszerint ezekhez az adatokhoz kapcsolódik az antropológiai elemzés, teljessé téve az elemzést. Ugyanakkor ritkán – vagy egyáltalán nem – érinti a feldolgozás azokat a kérdéseket, hogy a sírba kerülő tárgyak honnan és milyen sorrendben kerültek elhelyezésre, illetve a tárgyakat a temetés folyamatának mely szakaszában használták. Fontos kérdés, hogy az egykori cselekmény mozzanatait életkorhoz, biológiai nemhez, vertikális társadalmi, illetve háztartáshierarchiai különbségekhez, továbbá térhez vagy időhöz igazodva ismétlődnek vagy különülnek el.

7 MCKINLEY 2015, 182–186.

8 JONUKS – KONSA 2007, 103–105; FÜLÖP 2018.

9 DUFFY – MACGREGOR 2008, 72.

10 FÜLÖP 2018, 299–301.

11 FÜLÖP 2018, 303–305.

12 GRAMSCH 2007; GONÇALVES et al. 2015, 71–72.

13 HARVIG 2015, 51–52.

14 GUCSI – SZABÓ 2018, 223–224.

15 FÜLÖP – VÁCZI 2016, 4.

A test útja és a tárgyak útja: a megismerhetőség mértéke

Az előzőek alapján látható (1. kép), hogy az urnás-hamvasztásos temetkezés folyamata négy olyan szakaszra tagolható, melynek fizikai/tárgyi nyomai is maradnak, de nem minden résztvevő (tárgy) kap állandó szerepet a folyamatban. Természetesen ez alól a test, majd a hamvak kivételt képeznek. A folyamatban a hamvasztás eseménye jelent egy olyan idősíkot, melyet átlépve sem a halott, sem a tárgyak nem tartják, nem tarthatják meg a hamvasztás előtti állapotukat, mert a hamvasztásra előkészített halott eszközei, ékszerei is átalakulnak vele együtt.¹⁶ Nem is kapnak már más szerepet a temetés során, jellemzően a hamvak közé keveredve kerülnek elő ezeknek a tárgyaknak a funkciót vesztett töredékei, olvadékai – nem jellemző a tárgyaknak a hamvaktól történő különválogatása. Az elégetés idősíkjának másik oldalán figyelhető meg a tudatos, több szakaszból felépülő tárgykezelés. A máglyára felkerült és átalakult edények későbbi státusza a sír berendezésénél valójában két szakasz az események láncolatában, de köztük ott a felszedés mozzanata, amely során nem jut nekik – régészeti szempontból is érzékelhető – szerep. Ebbe a szakaszba új résztvevőként kapcsolódnak be az urnának választott háztartási edények és az égetéskor nem használt, ép állapotú kíséredények. Bizonytalan, hogy ezek a temetéshez kapcsolódó egyéb eseménynél (ételkészítés, tor, felhalmozás, stb.) kaptak-e szerepet, vagy közvetlenül a háztartás elemeként kerülnek be a temetés folyamatába.¹⁷ A sír berendezése mint utolsó, régészeti nyomot hagyó esemény során a máglyával kapcsolatba lépett edények is funkcióval bírtak, és a háztartásból közvetlenül kikerült, ép edényekkel azonos szerepet töltöttek be a kötött sírberendezési sémában.

Az urnamezős korszak sírjainak berendezésénél a temetőnként megfigyelhető egységese­dést egyfajta demokratizálódásként vagy egalitárius rendre törekvésként lehet értelmezni,¹⁸ de a liminalitás fogalmát bevonva is megérthető a jelenség. A szociális térben és időben kialakuló liminális állapot a hirtelen bekövetkező változás és az arra adott válasz közötti időszakot tölti ki. A halottról gondoskodás jellegzetesen ilyen, a veszteség és az átszerveződés közötti átmeneti helyzet, amely a társadalom minden teljes értékű tagját egységesen érinti.¹⁹

A mellékletadási szokásokban megfigyelhető kismértékű eltérések miatt az urnamezős korszak sík temetőiben nem kiugróak a vertikális társadalmi különbségek, ezért inkább az egész temetőt meghatározó, alapvető kulturális csomag elemzésére nyílik lehetőség – erre jó példa Balatonendréd-Öreghegy urnás-hamvasztásos rítusú temetője.

Balatonendréd-Öreghegy temetője – vázlatos bemutatás

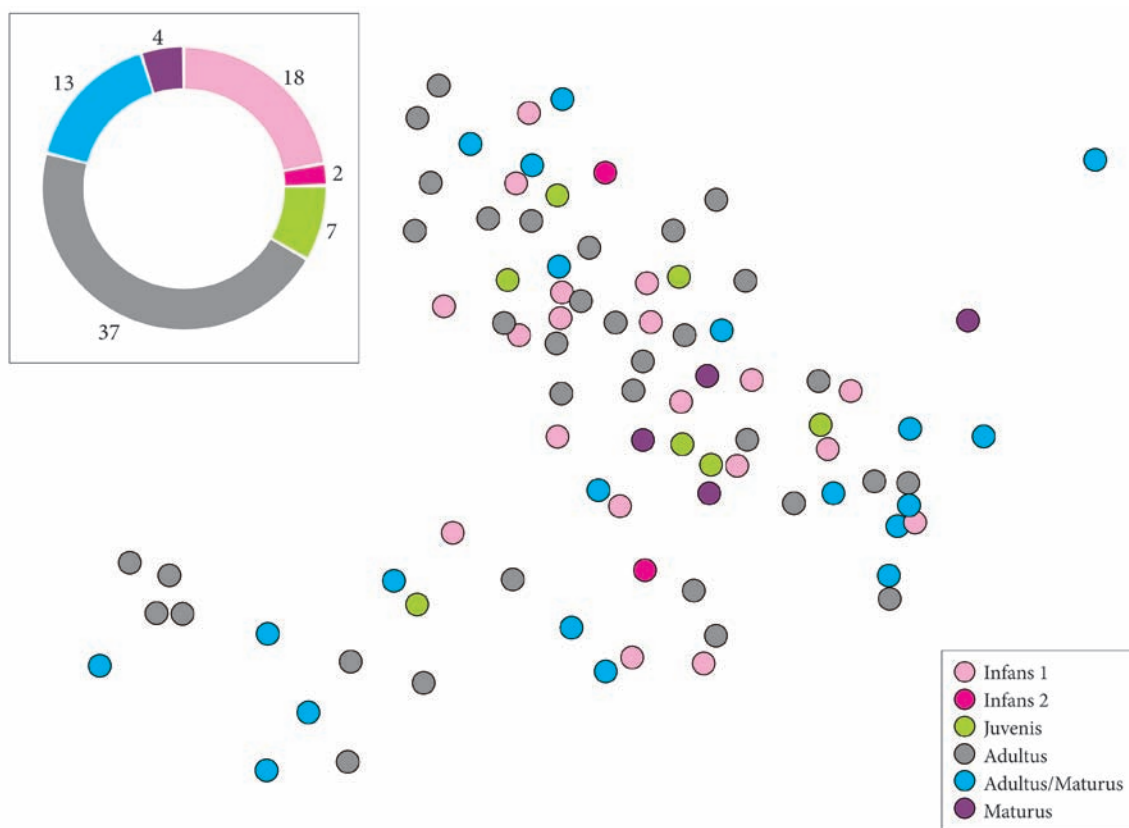
Az öreghegyi platón elterülő temetőnek 80 sírja maradt meg a tartós szőlőművelést követően (2. kép). A nagyfelületű leletmentés során feltárt sírok mindegyike urnás-hamvasztásos rítusú. A két csoportba rendeződő, hozzávetőlegesen 250×350 méteres területen szóródó sírok nem biztos, hogy a teljes temetőt jelentik. Az öreghegyi plató méretéből adódóan további sírcsoportokkal lehet még számolni a kutatatlan területen. A tárgyak stíluselemei alapján az első temetkezések az urnamezős korszak korai fázisában, a Reinecke BD–HA1 periódusban ásták el, míg az utolsó sírok a HA2–HB1 időszak kezdetén kerültek a temetőbe.

16 REBAY-SALISBURY 2010, 67; GRAMSCH 2013, 461–462.

17 GRAMSCH 2005, 7.

18 FOKKENS 1997.

19 TURNER 1969, 95–96; GRAMSCH 2013, 463.



2. kép. A balatonendrédi temető életkor csoportjainak eloszlási aránya és a temető vázlatos térképe életkor szerinti bontásban.

Fig. 2. The schematic map and distribution of age groups in the cemetery of Balatonendréd.

A hazai viszonylatban közepesnek mondható sírszám, a műhelykörülmenyek között lefolytatott bontás, restaurálás, a jól lehatárolható kiterjedés és a relatíve rövid használati időszak alkalmassá teszi a temetőt az előzőekben felvázolt, eseményrégészeti és tárgyiográfiai alapú elemzésre.

Első szakasz: a halott, a test

A balatonendrédi, urnás-hamvasztásos rítusú temetőben eltemetett 81 egyén életkora minden esetben meghatározható volt, ugyanakkor biológiai nemük csak az egyének 30%-ánál állapítható meg, és ezen megfigyelések többsége is bizonytalan. Ezekből az adatokból már érzékelhető, hogy a temetés eseményének halottra vonatkozó régészeti kérdései viszonylag nehezen és korlátozottan válaszolhatók meg. Az adatok nyújtotta lehetőségek alapján az egyénekre vetített elemzések csak az életkorra vonatkozóan szelektálhatók.

Az eltemetett egyének kétharmada Adultus és/vagy Maturus korú, egyharmada Infans 1–2, illetve Juvenis korú. Az egyének teljes számára vetítve 61,6%-os az Adultus korúak és 22,2%-os az Infans 1 korúak aránya (2. kép). Hasonlóan nagyszámú csecsemő és kisgyermek temetkezéssel csak a szombathely-zanati temetőben lehet találkozni,²⁰ a régió urnamezős korú temetőiben jellemzően az egyének 10%-a tartozik a legfiatalabb korosztályhoz. Ezek az arányok messze elmaradnak a korszakra becsült 37–40%-os gyerekkori halandóságtól.²¹

20 TÓTH 2011, 195, Fig. 86.

21 TÓTH 2011, 191.

A halott felékszerezésének csak kevés nyomával találkozni a sírokban. A balatonendrédi temető bronzmellékletben alulreprezentált, kevés karika-, huzal- és lemezékszer alkotja a teljes mennyiséget.

A bronztárgy tekintetében leggazdagabb sírba is csupán tű és vékony huzalból csavart hajfonatpár került. Nagytömegű tárgy (fegyver, szerszám) nem ismert a temetőből.

A megégett vagy megolvadt tárgyak között kevés azonosítható típus szerepel, csupán 38 sírban fordult elő ékszer, ezek között csak 14 sírban keveredtek bronztárgyak a hamvak közé. Öt temetkezésben a hamvak között ép, kettő esetben törött és hét alkalommal égett, olvadt bronztárgy került elő. Az adatok alapján leszűrhető, hogy a bronztárgyak igen kis hányada hordoz olyan nyomokat, melyek arra utalnának, hogy már a temetés égetés előtti fázisában is a halotton voltak, vagyis a test előkészítése, elégetése és eltemetése során nem kaptak primer reprezentációs szerepet.

Második szakasz: a máglya és az edények

A kerámiaedények és a máglya közötti kapcsolat az edények felületén és szerkezetében jelentkező változásban fogható meg (3. kép 1–5). Egyrészt az edény eredeti fekete, sötétszürke vagy sötétbarna színe vörös, narancs, sárga vagy világosszürke színre vált, a hőhatás fokától és időtartamától függően egyre világosabb árnyalatot vesz fel. Másrészt a szín változásával párhuzamosan az edény felülete is átalakul. A fényezett felület lepattog vagy hálósan berepedezik (3. kép 5), végső esetben a forma torzul, majd megolvad.²²

A fényezetlen felületeken szintén megjelenhet a hálózott repedezettség, de itt gyakoribb, hogy az edény anyaga porózussá válik.²³ A felület minőségének változása mellett a másodlagos égés kiterjedése is hordoz információt, mert a teljes felületükön megégett edények mellett előfordulnak részlegesen megégett darabok, melyek két kategóriába sorolhatók. Az első esetben az edény egyik oldala másodlagosan égett, a folt széle határozatlan (3. kép 2–3), ezeket az edényeket a máglya mellé állították, és egy oldalról, hosszabb ideig érte őket a hő.²⁴ A másik esetben az edény restaurálásánál másodlagosan égett és nem megégett töredékeket lehet összeilleszteni, itt feltételezhető, hogy a máglyán tört össze, vagy a máglya összeomlásakor szóródtak szét az edény darabjai (3. kép 1, 4). A töredékek esetében további információ nyerhető a törésfelület állapotából, mert az itt látható a másodlagos égés mértéke, továbbá a törésfelület épsége vagy másodlagosan megégett állapota jelzi, hogy az edény a sírban roppant össze vagy a máglyán tört össze, esetleg már töredékesen került a máglyára.

A felsorolt felületi elváltozások és sérülések alapján két biztosan elkülöníthető kategória elemezhető a másodlagosan megégett edények között: a máglyára és a máglya mellé elhelyezettek. A balatonendrédi temető edényeit funkcionális csoportokra osztva (fazekak, korsók, tálak és bögrék/csészék) megállapítható, hogy mindegyik kategóriából ismerünk olyan darabokat, melyek a máglyára vagy a máglya mellé kerültek, bár a teljes edényszámot tekintve a korsók mennyisége nem reprezentatív a többi kategóriához képest – az 5%-ot sem éri el (1. táblázat).

22 GUCSI – SZABÓ 2018, 229, 230, Fig. 13. a–d.

23 REBAY 2006, 49; FÜLÖP – VÁCZI 2016, 3–4.

24 SZABÓ 2004, 451–452

	<i>fazék</i> (<i>m.</i>)	<i>fazék</i> (<i>m.m.</i>)	<i>korsó</i> (<i>m.</i>)	<i>korsó</i> (<i>m.m.</i>)	<i>tál</i> (<i>m.</i>)	<i>tál</i> (<i>m.m.</i>)	<i>bögre/</i> <i>csésze</i> (<i>m.</i>)	<i>bögre/</i> <i>csésze</i> (<i>m.m.</i>)
<i>Maturus</i>	2; 2,19	0; 0	0; 0	0; 0	1; 1,09	1; 2,32	2; 2,19	2; 4,65
<i>Adultus/</i> <i>Maturus</i>	2; 2,19	0; 0	0; 0	0; 0	1; 1,09	1; 2,32	1; 1,09	2; 4,65
<i>Adultus</i>	18; 19,78	3; 6,97	2; 2,19	0; 0	11; 12,08	7; 16,27	14; 15,38	9; 20,93
<i>Juvenis</i>	4; 4,39	0; 0	0; 0	0; 0	2; 2,19	3; 6,97	3; 3,29	3; 6,97
<i>Infans 2</i>	0; 0	1; 2,32	0; 0	0; 0	1; 1,09	0; 0	1; 1,09	0; 0
<i>Infans 1</i>	10; 10,98	3; 6,97	0; 0	1; 2,32	4; 4,39	1; 2,32	12; 13,18	6; 13,95

1. táblázat. A máglyára (*m.*) és a máglya mellé (*m.m.*) került edények eloszlása (esetszám; százalék) korcsoportokra és funkcionális csoportokra lebontva. (Máglyára 91 darab, máglya mellé 43 darab edény került.)

Table 1. Distribution (pieces, percentage) of the vessels placed on the pyre (*m.*) and next to the pyre (*m.m.*) by age and functional groups (on the pyre: 91 vessels; next to the pyre: 43 vessels).



3. kép. A másodlagos égés típusai. 1 – részleges, az edény törött állapotában, 2 – teljes felületű, 3 – csak az egyik oldalt érintő, 4 – torzulást okozó, 5 – hálósan repedezett felületet képző. (Fotó: Gucsi László).

Fig. 3. Types of secondary burning: 1 – fractional, the vessel is broken, 2 – on the entire surface, 3 – one-sided, 4 – causing distortion, 5 – forming net-like fractured surface. (Photo: László Gucsi).

A máglyára helyezett edények 39%-a a fazekak közül került ki, és ezek fele felnőtt, negyede Infans 1 korú halottakhoz köthető. A korsók máglyára helyezése elhanyagolható jelenség, csupán 2%-os a megjelenésük az égetéskor – az a két eset is felnőtt temetkezéshez kapcsolódik. A tálak 22%-os arányban szerepelnek a máglyára rakott edények között, az esetek felében felnőtt temetkezésből ismertek és 20%-uk kötődik Infans 1 korú halotthoz. A máglyára helyezett bögrék/csészék fele szintén a felnőtt korú halottakhoz kötődik, de 36%-ukat az Infans 1 korú egyének máglyájára rakták fel. Az előfordulási arányokból megállapítható, hogy a máglyára elhelyezett edények életkor szerinti megoszlása megegyezik a teljes temető életkor szerinti eloszlásával, vagyis az edények máglyára helyezését nem lehet életkor miatt változó elemnek tekinteni az égetés eseménysorában.

A máglya mellé helyezett edények között a bögrék/csészék teszik ki a teljes mennyiség felét – hasonló arányban, mint a máglyára helyezett edények között a fazekak esetében megfigyelhető. A második helyen a tálak szerepelnek, melyek a teljes mennyiség egyharmadát adják, és csak harmadik helyen szerepelnek – 16%-kal – a fazekak. Az életkor szerinti bontásban nincs jelentős eltérés a máglyára rakott edények csoportjánál megfigyeltekhez képest: a bögrék/csészék 40%-a felnőtt korú, 27%-a Infans 1 korú halott máglyájához kapcsolható. A különbség inkább a preferált funkcionális kategóriák közötti váltásban figyelhető meg. A máglyára helyezett edények között a nagyméretű, főzésre, tárolásra alkalmas edények a meghatározók, míg a máglya mellé többségében az asztali készlet elemei kerültek.

Második szakasz: a máglya és a test

Az égés intenzitása elsősorban technológiai kérdés. Befolyásolhatja a fa minősége és mennyisége, a máglya szerkezete, a széljárás, illetve mesterséges katalizátorok (pl. olaj, zsír) használata is.²⁵ A leletanyagból nyerhető információ mennyisége korlátozott: az emberi maradványokra és a máglyára helyezett tárgyakra koncentrálódik.

A test elégetésének módjáról viszonylag kevés adat nyerhető ki a hamvakból, a csontok fragmentálódási foka sem nyújt biztos adatokat, mert nehéz a feltárás előtti, eredeti állapotukat a vizsgálatokig megőrizni. Erre még a legkíméletesebb izapolási technikák sem nyújtanak garanciát.²⁶ A fragmentálódási fok a hősokk mértéke mellett a visszahűtés meglétére, illetve technikájára is utal, ezért a mérettartományokat a töredezettséget okozó repedések és vete-medések típusaival is érdemes összevetni.²⁷

A hamvak színe alapján felállított színskála egyszerűsített változata a világosbarna–fekete–szürke–kék–fehér sorra támaszkodik, és egyrészt a csontot ért hő mértékét, másrészt a csont égetés előtti – ép, exkarnált, szárított – állapotát jelzi.²⁸ A Munsell-skálára épülő, az árnyalatokat csoportosító és hőfokhoz rendelő, öt szakaszra tagolt rendszer már pontosabb információkat nyújt az egyes testtájakat ért hősokk mértékéről.²⁹ Ez a skálázás kombinálható az erős hő hatására keletkező mikro-morfológiai elváltozások elemzésével, melyek a csontokon, a fogakon és a fogzománcon eltérő módon jelentkeznek, de az égés hőtartományának öt szakasza ebben az esetben is elkülöníthető.³⁰

25 SZABÓ 2004, 451–452; JONUKS – KONSA 2007, 103–105; FÜLÖP 2018, 288–292.

26 MCKINLEY 1994, 339.

27 ASMUSSEN 2009, 529–530; SYMES et al. 2015, 46–47.

28 WAHL 1982, 28–29; ASMUSSEN 2009, 529.

29 SHIPMAN et al. 1984, 311, Tab. 2; ULLINGER – SHERIDAN 2015, 406–407.

30 SHIPMAN et al. 1984, 313–314, Tab. 3–5.

A balatonendrédi temető embertani anyagát három fragmentációs mérettartományba lehetett rendezni (2. táblázat): mikro (<5 mm), mezo (5–10 mm) és makro (>10 mm).³¹ A hamvasztott csonttöredékek 77%-a a mezo-fragmentált kategóriába sorolható és valamennyi korcsoportban megtalálható, de 60%-os előfordulásával az Adultus és Maturus korú maradványokra jellemző. A mikro-fragmentált méretű hamvak egy felnőtt korú sír kivételével valamennyi esetben – 20%-os arányban – az Infans 1 korú egyénekre jellemzők. A rosszul égetett kategóriát jelentő makro-fragmentált méretű hamvak egyetlen Adultus/Maturus korú egyénen figyelhetők meg. Az Infans 1 korú csoportban az 5 mm alatti csonttöredékek gyakoriságát a csont gyenge szerkezete és alacsony szervesanyag tartalma magyarázza. Ugyanakkor a korosztály közel öt százalékkal megjelenik a mezo-fragmentált kategóriában is, amely a korcsoport csontjainak fizikai jellemzőit figyelembe véve nem tökéletesen elvégzett hamvasztást jelent. Ugyanez igaz az egyetlen, makro-fragmentált méretű hamvakkal eltemetett Adultus/Maturus korú egyén égetési folyamatára is.

	<i>mikro-fragmentált</i>	<i>mezo-fragmentált</i>	<i>makro-fragmentált</i>
<i>Maturus</i>	0; 0	4; 4,93	0; 0
<i>Adultus/Maturus</i>	0; 0	13; 16,04	1; 1,23
<i>Adultus</i>	1; 1,23	33; 40,74	0; 0
<i>Juvenis</i>	0; 0	7; 8,64	0; 0
<i>Infans 2</i>	0; 0	2; 2,46	0; 0
<i>Infans 1</i>	16; 19,75	4; 4,93	0; 0

2. táblázat. A hamvak fragmentációs fokának korcsoportokra lebontott aránya (esetszám; százalék).
Table 2. Proportion (pieces and percentage) of the fragmentation level of the cremains by age groups.

Az össze korcsoportot figyelembe véve 77%-ban, illetve az Infans 1 korcsoportban 20%-ban egységesen elégetett maradványok jelzik, hogy a temetőt használó közösség technológiai szempontból azonos, irányított és jól kivitelezett égetést tudott megvalósítani.

A máglya és a máglyára rakott edények kapcsolata nem csak a halotthoz kötődően, hanem az égetés minőségének vizsgálatakor is előtérbe kerülhet, amikor az égetéshez használt katalizátorok (pl. olaj, zsír) alkalmazásának a lehetőségeit vizsgáljuk. A súlyozott értéket használó elemzési módszer alapja, hogy a máglyán elhelyezett edényekhez egy értéket rendelünk egytől négyig, tárolókapacitásuk szerint. Az ez alapján az érték alapján megállapított index egy összetettebb társadalomrégészeti elemzés esetén is jól használható a reprezentáció mértékének mérésére, ha a kapacitás indexelt értéke mögé étel- és italmenyiségeket rendelünk.³²

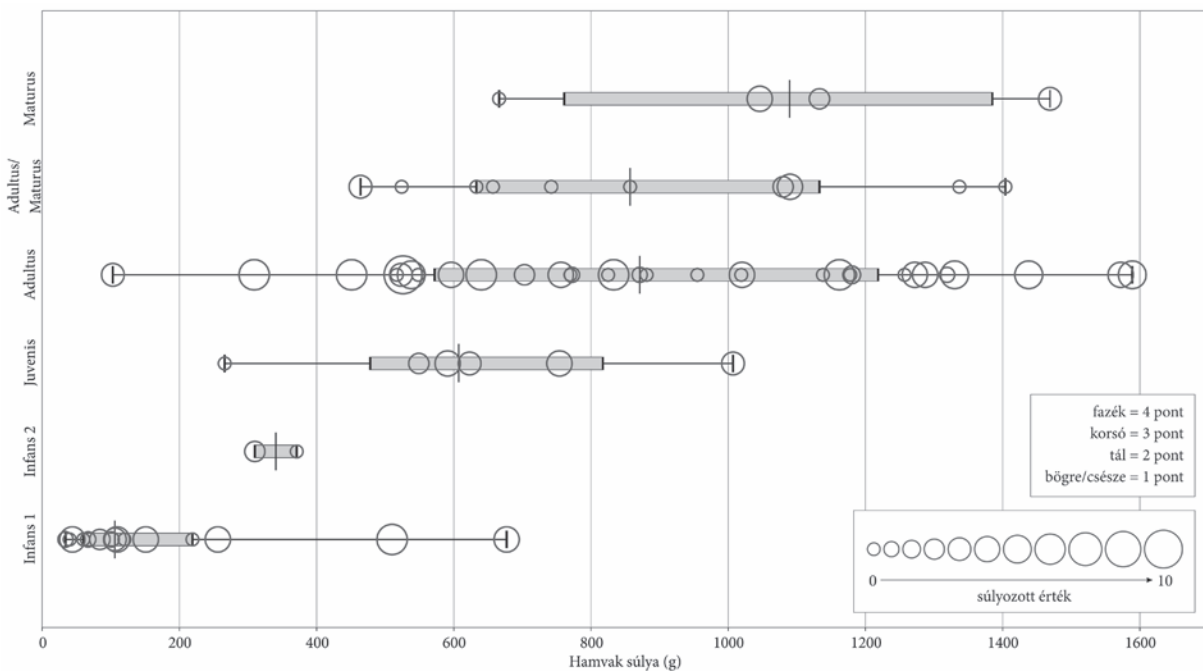
A balatonendrédi sírok esetében az edényeknek az égetés manipulálásában játszott szerepét elemeztem (4. kép), abból a hipotézisből kiindulva, hogy minél több katalizátoranyag került a máglyára, annál tökéletesebb az égetés. A máglyára került edényeket négy súlyozott érték szerint csoportosítottam: fazekak 4 pont; korsók 3 pont; tálak 2 pont és bögrék/csészék

31 A felosztás mértéke általában hármas tagoláson alapul, ami kiegészíthető a szélsőséges értékekkel (nagyon kicsi és nagyon nagy). A mérettartományok megválasztását az adott leletanyag fragmentációs jellemzői határozzák meg, nincsenek méretbeli sztenderdek felállítva (WAHL 1982, 30–31).

32 REBAY 2006, 205–210.

1 pont. A síronként összeadódó pontok adják a máglyára helyezett edények tárolókapacitásának indexelt értékét, mely a teljes temetőben 1 és 7 között változik. A leggazdagabb sírban sem fordul elő valamennyi típus, és csak a kisméretű, 1 pont értékű edények közül kerül fel kettő vagy három egyszerre a máglyára. Életkor szerinti bontásban a súlyozott értékek egyénekre vetített szóródása nem mutat szabályos rendeződést: valamennyi korcsoportban előfordulnak alacsony és magas értékek is. Amennyiben ezeket az adatokat a sírokból előkerült hamvak súlyával is összevetjük, akkor már vizsgálható, hogy a máglyára helyezett edények kapacitása és a hamvak mennyisége között fennáll-e kapcsolat. A hamvak súlya 50 és 1600 gramm között változik a balatonendrédi temetőben. Korcsoportokra leosztva, a testsúly növekedésének arányában korosztályonként emelkedik a legnagyobb súly mértéke, de az életkor nem befolyásolja az alsó értékeket. Erre a skálára vetítve látható, hogy a hamvak alacsony súlya nem jár együtt az edények magas kapacitásával, a hamvak súlyának skáláján egyenetlenül oszlik el a tárolókapacitás. Ennek megfelelően – a rendelkezésre álló adatok alapján – nem bizonyítható, hogy a kor (testsúly), a hamvak mennyisége és a máglyára helyezett edények kapacitása között kapcsolat áll fenn. Mindezek alapján az sem nyert bizonyítást, hogy a máglyára helyezett edények katalizátoranyag felvitelére szolgáltak volna.

A hamvasztásos temetők többségénél nincs összefüggés vagy követhető mintázat az életkor és a hamvak mennyisége között,³³ ez alól a balatonendrédi temető sem kivétel. A sírokból fel-tárt hamvak mennyiségét nem annyira az égetés körülményei, mint inkább a felszedés módja befolyásolhatta.



4. kép. A hamvak súlya egyénenként és életkori csoportokra leválogatva, kombinálva a máglyára helyezett edények tárolókapacitásának síronként összesített értékével.

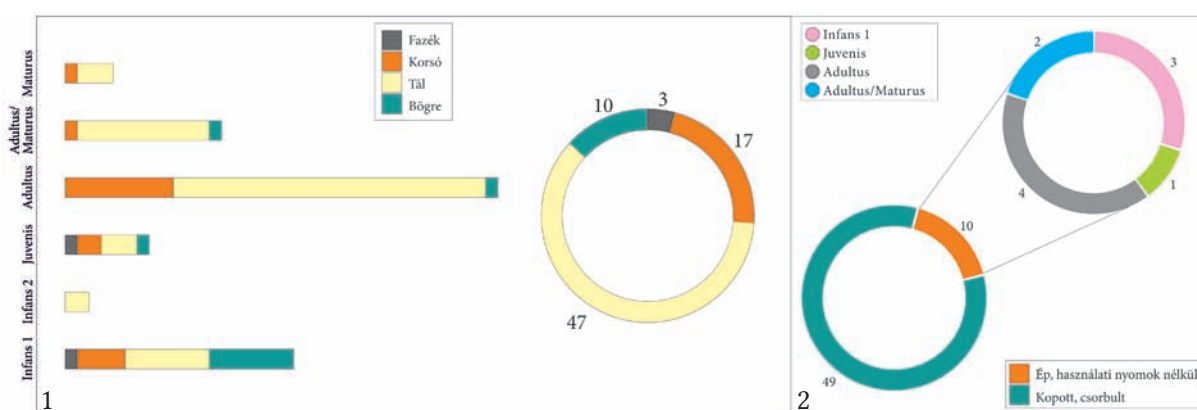
Fig. 4. The weight of the ashes by individuals and according to age groups, combined with the value of the capacity of vessels placed onto the pyre, summarised by burials.

33 THOMPSON 2015, 6; GONÇALVES et al. 2015, 73.

Harmadik szakasz: a felszedés

A hamvak felszedése, mint eseménysor, két szempontból vizsgálható egy urnás-hamvasztott rítusú temető esetében. Egyrészt a felszedett hamvak mennyiségére, állapotára és pozíciójára vonatkozó adatok, másrészt az urnaválasztás, vagyis az urnaként használt edények típusa és állapota elemezhető. A balatonendrédi temető esetében az utóbbira van lehetőség e tanulmány keretein belül.

Az urna mint a hamvak tárolásának eszköze alapvetően két típusra osztható: speciális és használati tárgyakra.³⁴ A speciális csoportba sorolhatók a háztartásban használt edénytípusoktól eltérő funkciójú, vagy használatra nem alkalmas kialakítású edények, míg a második csoportot a háztartásban (a háztartási szemétkben) is fellelhető típusok alkotják. A balatonendrédi temetőben csak az utóbbi csoportba tartozó urnák fordulnak elő, vagyis valamennyi urna háztartásból is ismert edénytípushoz köthető.



5. kép. 1 – Az urnának használt edények funkcionális csoport és életkor szerint eloszlása, 2 – a használati nyomokat hordozó és nem hordozó urnák aránya és az „ép” edények korcsoportokra vetített eloszlása.

Fig. 5. 1 – Distribution of the vessels used as an urn by functional and age groups, 2 – proportion of the urns with and without traces of use, and the distribution of 'intact' vessels by age groups.

Urnaként valamennyi funkcionális edénytípus megtalálható a temetőben, de előfordulási arányukban jelentős eltérések mutatkoznak (5. kép). A négy fő típus (fazék, korsó, tál és bögre/csésze) együtt csak az Infans 1 és a Juvenis korcsoportokban jelenik meg, a felnőttek urnái a korsó, tál és bögre/csésze kategóriákba sorolhatók, vagyis a fazekak urnaként történő alkalmazása csak gyereksírok esetében jellemző. A teljes temetőre vetítve a hengeres nyakú, mély tál a leggyakoribb (58%) urnatípus, ez után következnek a hengeres nyakú korsók (20,1%), míg a harmadik leggyakoribb urnatípust (12,3%) a bögrék/csészék alkotják.

Az urnaválasztással kapcsolatban általános kérdésnek számít, hogy új vagy használt edényt vontak be a temetkezés folyamatába. A használt edények leválogatásának legkézenfekvőbb módja a tipikus kopásnyomok és használatból eredő sérülések azonosítása,³⁵ mégis elvétel lehet csak ezeknek a nyomoknak a leírásával találkozni a temetőközlésekben, így nincs igazán jó összehasonlítási alap ennél az elemzési módnál. Egyetlen hazai kivétel Szombathely-Zanat temetőjének feldolgozása, bár pontos mennyiségek, arányok nem ismertek.³⁶

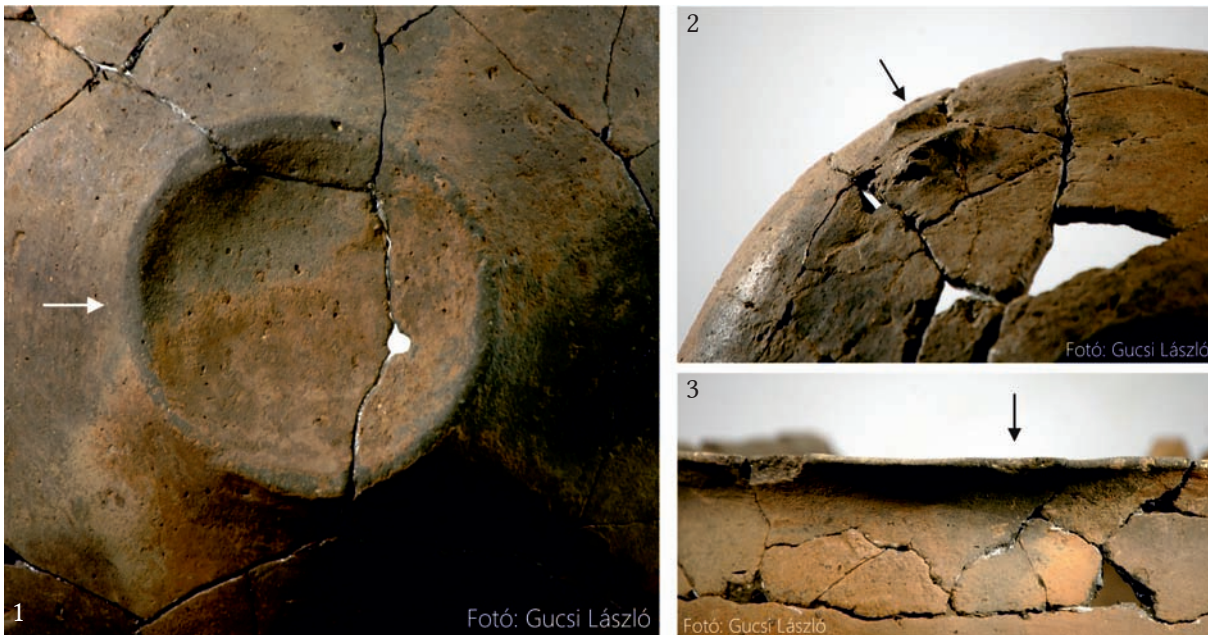
34 THOMPSON 2015, 9.

35 GUCSI – SZABÓ 2018, 227–228.

36 ÚDVARDI – RADICS 2011, 178.

A balatonendrédi temető edényein elvégzett használati és kopásnyomok vizsgálata alapján két nagy kategória válogatható le (6. kép).

A használatból adódó sérülések többsége a peremen jelentkező kisméretű csorbulás, melyek felülete kopott, nagyobb méretű csorbulás esetén lecsiszolt. Sérült, leütött és az esetek többségében csiszolással eldolgozott felületek a kisméretű bütykökön is gyakran előfordulnak. Nagyméretű, de javított sérüléssel a talpcsöves és talpgyűrűs edényeken találkozni, ahol a kitört darab miatt a talpcsövet annyira visszacsiszolták, hogy az edény stabilan álljon az alján, és használható maradjon. A használatból eredő sérülések csoportját az edények alján megfigyelhető kopások adják, melyek lehetnek körbefutók vagy csak az alj egy ívelt szakaszára kiterjedők.



6. kép. A leggyakoribb kopás-, sérülés- és használati nyomok típusai. 1 – a talp élének, gyűrűjének kopása, 2 – letört bütyökfűl visszacsiszolása, 3 – lekopott felületű csorbulás a peremen. (Fotó: Gucsi László).
 Fig. 6. Types of the most frequent traces of wearing, damage and use. 1 – wearing of the edge of the foot and ring, 2 – polished back of a broken knob handle, 3 – chipped rim with worn surface. (Photo: László Gucsi).

A temető összes (49 db) elemezhető állapotú urnájának 80%-án lehetett használatból eredő kopás- és/vagy sérülésnyomot megfigyelni. A fennmaradó 20%-os részről nem lehet egyértelműen megállapítani, hogy mindegyikük új, használatlan edény, inkább a „tartós használat okozta nyomokat nem hordoznak” kategóriába sorolhatók. Ennek a szűk csoportnak nincs preferált korcsoportja, az eloszlásuk a teljes egyénszámra jellemző életkor szerinti eloszlást tükrözi (5. kép).

Az adatok alapján jól körvonalazható, hogy az urnaválasztásnál nem volt szempont, hogy az edény csak a temetkezéshez használható típus legyen. Továbbá a háztartási edények közötti kiválasztásnál nem törekedtek arra, hogy minél jobb állapotú edény váljon urnává, a csorbulás vagy a javítás sem számított kizáró oknak. Másodlagos égés nyomait csak öt sír urnáján lehetett megfigyelni, ebből arra lehet következtetni, hogy csak a legritkább esetben vált máglyára rakott edényből urna. Az urnaválasztásnál – vagyis a felszedésnél – nem játszott szerepet az eredeti funkció, de még a tárolókapacitás sem lehetett preferált szempont, mert az Adultus korcsoportban is gyakori a kisméretű tál, vagy a bögre/csésze méretű edények urnaként történő alkalmazása.

A hamvak súlyának nagyfokú eltérése és az urnaválasztás fent felvázolt körülményei arra utalnak, hogy a felszedés csak szimbolikus eseményrész lehetett, nem volt fontos minden esetben minden csonttöredéket összegyűjteni. Az eseménysorban kimutatható ismétlődések és szabályosságok alapján az égetés és a sír berendezése fontosabb mozzanat lehetett, mint az urnaválasztás és a felszedés.

Negyedik szakasz: a sír berendezése

A sír berendezése kifejezés alatt a sírban elhelyezett emberi maradványok és kísérőtárgyak elhelyezésének, mint eseménynek a módját és sorrendjét kell érteni. A vizsgált eseménysor ezen szakaszában a hamvak már a hamvasztásos temetés másodlagos eseménysorának részei.³⁷

A hamvakkal kapcsolatos, a temetés során lezajló manipuláció nyomai nem foghatók meg a balatonendrédai temetőben, hacsak nem soroljuk ide azt a jelenséget, hogy az urnába helyezett hamvakra bronzékszereket vagy a máglyán szétégett bögrék/csészék töredékeit helyezik el.

A sír berendezésében részt vevő tárgyak két nagyobb csoportra választhatók szét: máglya- és sírmellékletekre.³⁸ Az első kategóriába tartoznak a halotthoz kötődő, személyes tárgyak (pl. ékszerek) és a máglyára helyezett tárgyak, a másodikba az új, nem használt vagy használati, javítási nyomokat hordozó, de nem megégett, szétégett tárgyak. A két főcsoport tárgyai a sír berendezése során kapcsolódnak össze, de a temető egészére vetített megoszlásuk csak feltételesen válogatható le.³⁹ A balatonendrédai temető sírmellékleteinek legalább a kétharmada (68%-a) a máglyára került (*Tab. 1*), vagyis a sírba helyezett tárgyak többsége már az égetés eseményekor kapcsolatba került a halottal.

A sírba helyezés folyamatában egyszerre van jelen az eltakarás (halottról gondoskodás) és a láttatás (reprezentálás) igénye.⁴⁰ Egy urnás-hamvasztásos rítusú sír esetében az eltakarás megvalósul az urnába helyezéssel és a földbe temetéssel, a láttatás igényét kielégíti a halott felékszerezése, a használati tárgyak és ételmellékletek máglyára halmozása, illetve eltemetése.

A temetőelemzések többsége a két kategóriát nem választja ketté, és a sírban talált teljes edényszámot elemzi,⁴¹ ezzel a lépéssel figyelmen kívül hagyva annak a lehetőségét, hogy a reprezentálás primer ideje és helye a hamvasztás és/vagy a máglya is lehetett. A hamvasztásos rítusú temetők elemzésénél többször találkozni a „Mit raktak a sírba?” kérdés megválaszolásával, mint a „Mit égettek el a máglyán?” nézőpont elemzésével.

Hagyományos elemzési móddal, az edényszám felől vizsgálva a sír tartalmát – de a két esemény szerint leválogatva az adatokat – a következő megállapításokat lehet tenni (*7. kép*). Nincsen kiugró értékeket mutató, preferált csoport, mert a sírok 48,1%-ába a másodlagosan égett tárgyak, 40,7%-ába az ép tárgyak, illetve 11,1%-ába egyenlő arányban kerültek égett és ép tárgyak. A többségében égett tárgyakat tartalmazó sírok többségben vannak, de ez alapján

37 MCKINLEY 2006, 85–86.

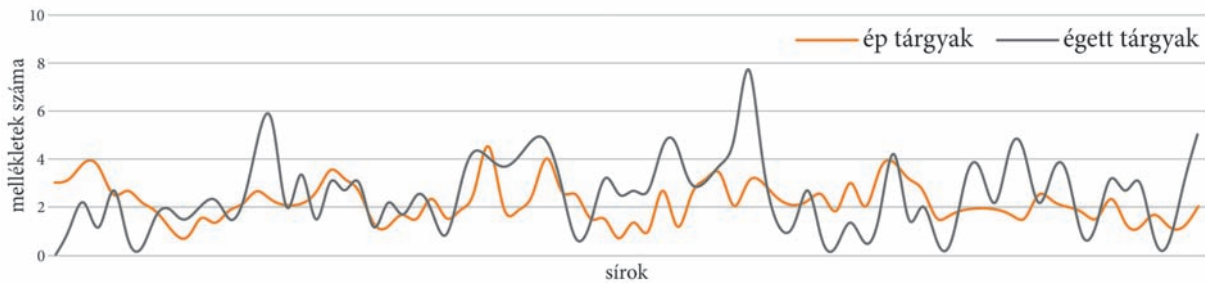
38 HARVIG 2015, 58.

39 A feltétel ebben az esetben az, hogy az égésnyom nélküli tárgyakkal kapcsolatban elfogadjuk, hogy nem kerültek fel a máglyára. Bár Fülöp Kristóf máglyakísérletei figyelmeztetnek, hogy ez a tétel nem kizárólagos, mert a máglyára helyezett edényekről is hiányozhatnak a jellegzetes égésnyomok, ha a máglya roskadásakor kevésbé forró zónába kerülnek (FÜLÖP 2018, 301–303).

40 GRAMSCH 2013, 463–464.

41 Például Szombathely-Zanat: ILON 2011, 129, 68. ábra; 134, 73. ábra.

az arány alapján nem egyértelmű, hogy a tárgyak máglyán történő elégetése lett volna az elsődleges rítuselem a balatonendrédi temetőben. Ugyanakkor a magasabb fokú reprezentálást mutató, nagy mellékletszámú temetkezések mindegyikére jellemző, hogy a máglyára és/vagy a máglya mellé jóval több tárgy került, mint épen a sírba. Ezekben az esetekben ki lehet jelteni, hogy ezeknél a temetkezéseknél az égetés a reprezentáció elsődleges helyszíne és ideje a temetés folyamatában, ennek megfelelően a sír berendezésének körülményeit ez a korábbi esemény erősen befolyásolta.



7. kép. Az ép és a másodlagosan megégett edények számának sírokra mért trendgörbéi.
Fig. 7. Trend curve of the number of intact and secondarily burnt vessels by burials.

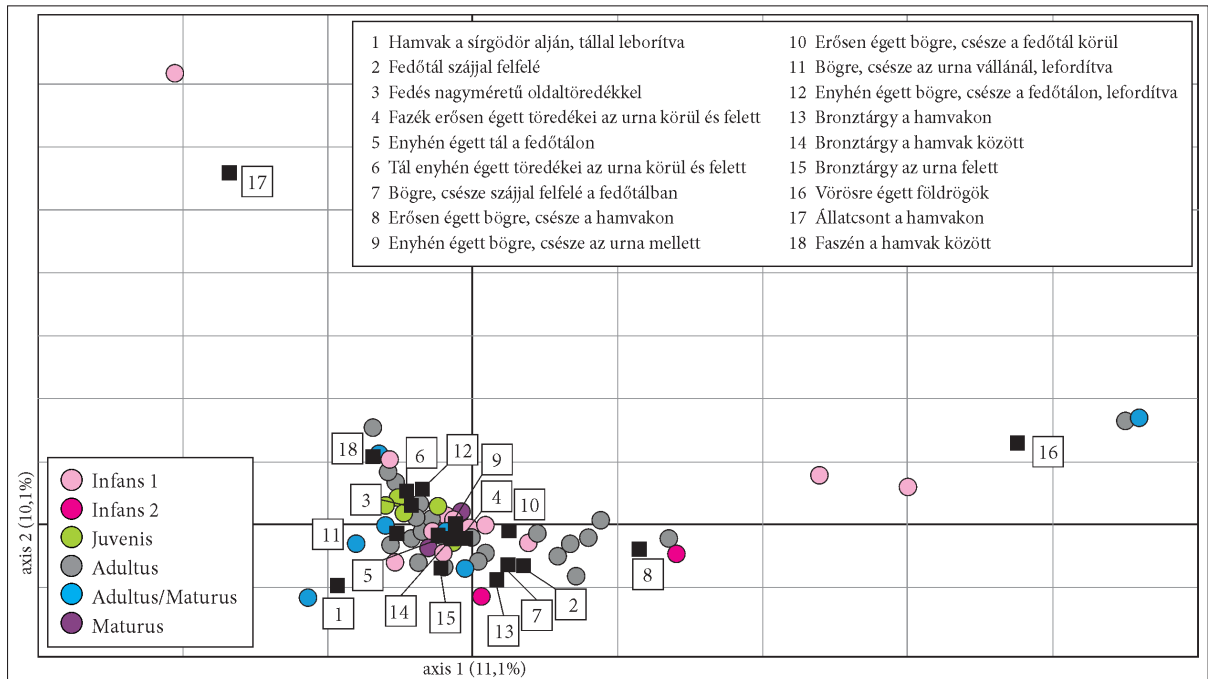
A sír berendezését eseményként elemezve más leválogatási szempontok érvényesülnek, mint a hagyományos darabszámon alapuló kiértékeléseknél (8. kép). A kategóriák kialakításának alapját a fő funkcionális csoportok adják (fazekak, korsók, tálak, bögrék/csészék), ez egészül ki a bronztárgyakkal, illetve a kevés állatcsonttal, máglyáról bekerült faszénnel, vörösre égett földrögökkel és a hamvakkal. A tárgycsoportok mellett állapotuk (ép vagy égett) és pozíciójuk alapján is megkülönböztettük egymástól az egyes eseteket. Az így kapott 18 változó egy-egy csoportjával valamennyi balatonendrédi sír belső szerkezete leírható. A korcsoportok adataival kiegészítve az együttes előfordulások lekérdezését, azt ki lehet jelteni, hogy nem figyelhető meg életkorhoz kötődő séma a sírok berendezésének szokásaiban – a leggyakrabban ismétlődő sírberendezési szokások nem csoportosulnak egyik korcsoportnál sem. Az edények állapota, mint adat (változó) mellett a sírban elfoglalt pozíciójuk is igazán fontos információ, mert ennek ismeretében az is rögzíthető, hogy hányadik szereplőként került be az adott tárgy a sírba. Ilyenformán rekonstruálható a sír berendezésének sorrendje, amely egy összetettebb összehasonlítást enged a sírok között, mint a mellékletek típusára és számára korlátozott elemzések.

A leggyakoribb temetkezési program Balatonendrédén

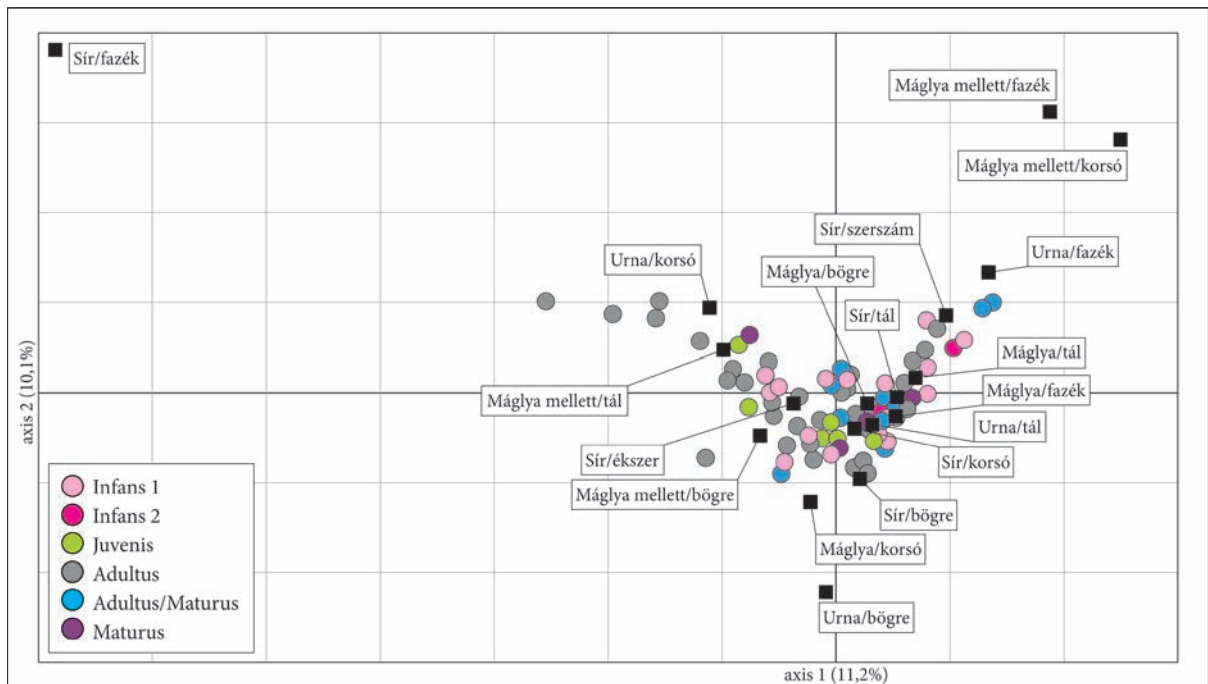
A leggyakrabban – és az elemzési módszerből adódóan a legritkábban – előforduló temetkezési program meghatározása két irányból közelíthető meg. A szakaszokra bontott eseménysor egyes szakaszaiban szerepet kapott sírmellékleteket vizsgálva az előkészítés, hamvasztás, felszedés és temetés műveleteihez kötődő tárgyak használata elemezhető. Másrészt a sírok berendezésének elemzésével összeköthető, hogy a temetkezés korábbi szakaszában szerepet kapott tárgyak hol és milyen módon jelennek meg a sír berendezésének folyamatában.

A tárgytipusok és a temetkezés egyes szakaszainak kapcsolatát tekintve a korábban már vizsgált előfordulási arányok együttesen is megjeleníthetők (9. kép). Korrespondencia analízissel lekérdezve a primer tárgyhasználati csoport a következőképpen rendeződik: a máglyára helyezett fazekakkal, tálakkal és bögrékkel leggyakrabban az urnának használt, ép korsók

és mély tálak, illetve az urna fedéséhez használt, ép tálak kerülnek azonos sírba. Ennek megfelelően a legritkább tárgyhasználati szokás is kimutatható. A legritkább esetben kerül a máglya mellé fazék vagy korsó, és még ritkább, hogy ép állapotú fazék legyen a sírban.

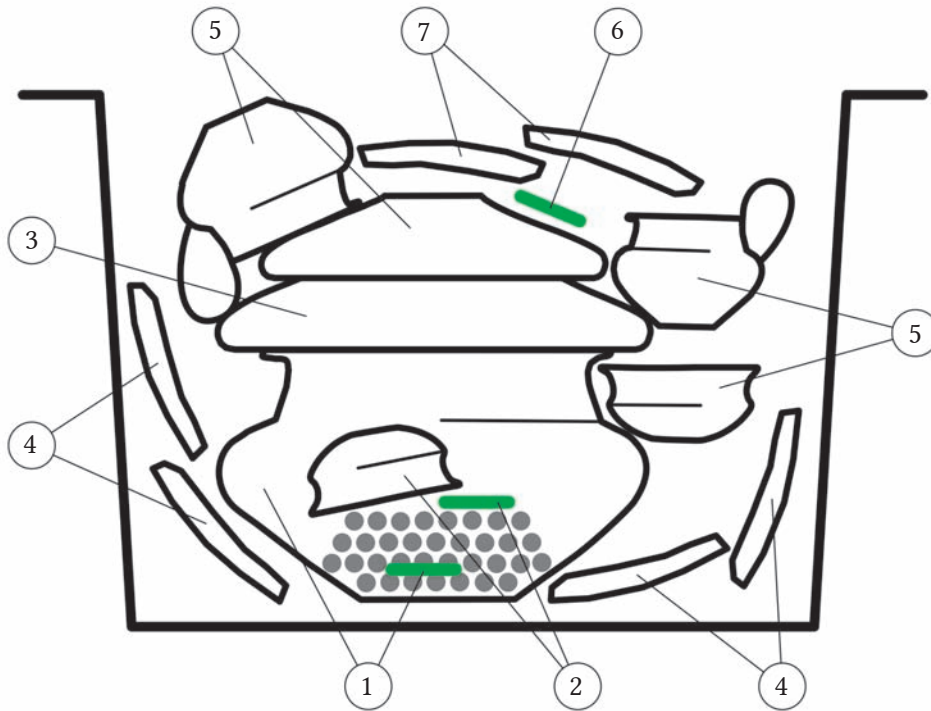


8. kép. A leggyakoribb mellékletadási szokások, pozíciók és kiegészítő elemek együttes előfordulási aránya.
Fig. 8. Rate of the common occurrence of the most frequent grave furnishing practices, positions and additional elements.



9. kép. Az eseménysor szakaszaira bontott tárgyhasználati szokások együttes előfordulási aránya.
Fig. 9. Rate of the common occurrence of the artefact-using practices by the phases of the chain of events.

A sír berendezése, mint az eseménysor utolsó, még régészetileg is vizsgálható szakasza, a következő programot követi a temető legtöbb sírjánál (10. kép). A sírgödörbe helyezett urna a talpán áll. Az urnába felszedett hamvak között megégett vagy olvadt bronztárgyak lehetnek (10. kép 1), míg a hamvakra ép bronztárgyakat helyezhetnek (10. kép 2). A hamvból álló kupac tetejére másodlagosan megégett bögre/csésze kerül, minden esetben szájjal lefelé fordítva (10. kép 2). Ezt követően került egy fedőtál az urna szájára, melyet az esetek többségében szájjal lefelé helyeztek el, és ezt az irányítást követték a felette elhelyezkedő kíséredények is (10. kép 3). Ugyanakkor, ha a fedőtál szájjal felfelé lett az urnára állítva, akkor a felette lévő kíséredények is a talpukon álltak. A máglyán megégett és összetört fazekak töredékeinek egy része élükre állítva az urna köré kerül, majd a sírgödört feltöltik az urna vállának magasságáig (10. kép 4). Erre a mozzanatra az a jelenség utal, hogy a fedőtál fölötti kíséredények egy része az urna vállának magasságában, a betöltésben, de nem az urnára támaszkodva került elő (10. kép 5). Amennyiben a sírba további bronztárgy került, azt minden esetben a kíséredényeken helyezték el (10. kép 6). A sír berendezésének utolsó fázisaként, a kíséredények felett mintegy takarásként fektették el azoknak az összetört fazekaknak a második felét, melyeknek első felével az urnát vették körül (10. kép 7).



10. kép. A balatonendrédi temető leggyakrabban alkalmazott sírberendezési programja.

Fig. 10. The most frequently applied grave furnishing program of the cemetery of Balatonendréd.

A leggyakoribb temetkezési program meghatározása mellett nehezebben érzékelhető kombinációk is kimutathatók korrespondencia vizsgálattal. Gyakori, de nem szembetűnő kombináció (9. kép), hogy az égett fazéktöredékekkel körülrakott és lefedett sírok többségében a fedőtálra helyezett plusz tál és a bögrék/csészek is másodlagosan megégték, továbbá ezekben a sírokban minden esetben keveredtek bronztárgyak a hamvak közé, vagyis a halottat a bronztárgyaival együtt égették el.

Összefoglalás

A felvázolt tárgybiográfiai és eseményrégészeti módszer segítségével a következő megállapítások tehetők a balatonendrédi temetkezések elemzésével kapcsolatban. A halott és a test előkészítése felől vizsgálva: nincs kiemelten preferált vagy negligált korcsoport a temetőben, a halottak előkészítésének nagyon kevés nyoma elemezhető, és a bronztárgyak nem kaptak kiemelt, reprezentatív szerepet a halott előkészítésében. Az égetés eseményének elemzése nem ad választ az életkor/testtömeg és a hamvak súlya között kimutatható, aránytalan eloszlásra. Eseményrégészeti szempontból megkülönböztethetők máglyára és máglya mellé rakott edények, melyek közül a nagy űrtartalmú edények a máglyára, a kisebbek a máglya mellé kerültek. A temetkezés folyamatsorának felgyűjtésre vonatkozó szakaszát nézve a felgyűjtött hamvak „tiszták”, kevés köztük a faszén és az égett föld, ami jól működő felszedési gyakorlatot feltételez. Az urnaválasztás nem tükröz reprezentációs igényeket, mert nincs életkorhoz vagy melléklet-számhoz kötődő formai, illetve funkcionális megkötése az urna edénytípusának, továbbá az urnák túlnyomó többsége intenzíven használt háztartási edény. A sír berendezését mint a temetés eseményének önálló szakaszát vizsgálva szembeűnő, hogy nincs életkorra vonatkoztatható kombinációja vagy mennyisége a sírmellékleteknek, ugyanakkor a hamvasztás egyes szakaszaiban használt edények kötött sorrendben, meghatározott helyre kerültek a sír berendezésekor.

Az urnás-hamvasztásos rítusú temetkezés eseménysorának négy nagyobb szakaszából az égetéshez és a sír berendezéséhez kapcsolódott erősebb reprezentációs igény. A tárgyak mennyisége és kapacitása alapján az égetés folyamatához több használati tárgy kapcsolódott, mint a sír berendezéséhez, vagyis az alapvetően egalitárius kép fenntartására törekvő közösség minimális reprezentációs igénye a hamvasztás fázisában fogható meg.

Az urnamezős időszak temetkezéseiben a reprezentáció fokában megfigyelhető kismértékű különbségek arra utalnak, hogy a temetés/temetkezés mint átmeneti rítus nem tartozott a reprezentáció elsődleges terei közé. Csak a legkorábbi urnamezős időszak temetkezései között fordulnak elő reprezentáló, fegyveres temetkezések.⁴² A korszak első felében a reprezentálás a deponálásban és halomépitésben nyilvánult meg, míg a késő urnamezős időszakban a földvárépítés vált a reprezentálás elsődleges kifejezési formájává.

Az előzőekben bemutatott tárgybiográfiai és eseményrégészeti szempontú elemzés a továbbiakban kombinálható a temető valós terére kivetített elemzésekkel, melyek a térhasználati szokások és a mikro-hálózatok kutatását segíthetik.

Köszönetnyilvánítás

A balatonendrédi temető feldolgozását és elemzéseit a MTA Bolyai János Kutatási Ösztöndíja támogatta. Az embertani vizsgálatokat Hajdu Tamás antropológus (ELTE TTK Embertani Tanszék) végezte el, a felhasznált antropológiai adatokat az általa készített adatbázisból emeltem át. A tárgybiográfiai elemzéshez nélkülözhetetlen másodlagos égésnyomokat, illetve használati és kopásnyomokat Gucsi László keramikus-restaurátor gyűjtötte össze, és értelmezte. A műhelyben elvégzett bontási munka során készített részlet- és fázisrajzok szintén az ő munkái. Munkájukat és segítségüket köszönöm!

42 Például: Balatonfüzfő (ILON 2015, 33–35), Zalakomár (KREITER 2007).

Irodalom

- ASMUSSEN, B. 2009: Intentional or incidental thermal modification? Analysing site occupation via burned bone. *Journal of Archaeological Science* 36, 528–536.
- DUDAY, H. 2009: *The Archaeology of the Dead: Lectures in Archaeoethanatology*. Studies in Funerary Archaeology 3. Oxford.
- DUFFY, R. J. P. – MACGREGOR, G. 2008: Cremation, Conjecture and Contextual Taphonomies: Material Strategies during the 4th and 2nd Millennia BC in Scotland. In: FAHLANDER, F. – OESTIGAARD, T. (eds): *The Materiality of Death: Bodies, burials, beliefs*. British Archaeological Reports – International Series 1768. Oxford, 71–77.
- FOKKENS, H. 1997: The genesis of urnfields: economic crisis or ideological change? *Antiquity* 71, 360–373.
- FÜLÖP, K. 2018: Why is it so rare and random to find pyre sites? Two cremation experiments to understand the characteristics of pyre sites and their investigational possibilities. *Dissertationes Archaeologicae* 3/6, 287–311.
- FÜLÖP, K. – VÁCZI, G. 2016: A késő bronzkori hamvasztásos temetkezés: összetett esemény kevés maradvánnyal (Late Bronze Age Cremation Burials: A Complex Event with Few Remains). *Magyar Régészet, Online magazin, 2016 tavasz (Hungarian Archaeology, E-journal, 2016 spring)*. (http://files.archaeolingua.hu/2016TA/Fulop-Vaczi_H16S.pdf)
- GONÇALVES, D. – CAMPANACHO, V. – THOMPSON, T. – MATALOTO, R. 2015: The weight of the matter: Examining the potential of skeletal weight for the bioarchaeological analysis of cremation at the Iron Age necropolis of Tera (Portugal). In: THOMPSON, T. (ed.): *The Archaeology of Cremation*. Studies in Funerary Archaeology 8. Oxford, 63–96.
- GRAMSCH, A. 2005: Mehr als das Mahl selbst. Zur sozialen Bedeutung von Speisen im Bestattungskontext. *Archäologische Informationen* 28/1–2, 1–14.
- GRAMSCH, A. 2007: A microarchaeological approach to the social significance of Late Bronze Age burial practices. In: CORNELL, P. – FAHLANDER, F. (eds): *Encounters, Materialities, Confrontations: Archaeologies of Social Space and Interaction*. Newcastle, 86–103.
- GRAMSCH, A. 2013: Treating Bodies: Transformative and Communicative Practices. In: TARLOW, S. – STUTZ, L. N. (eds): *The Oxford Handbook of the Archaeology of Death and Burial*. Oxford, 459–474.
- GUCSI, L. – SZABÓ, N. 2018: Examination and possible interpretations of a Middle Bronze Age structured deposition. *Dissertationes Archaeologicae* 3/6, 217–285.
- HARVIG, L. 2015: Past cremation practices from a bioarchaeological perspective: How new method and techniques revealed conceptual changes in cremation practices during the Late Bronze Age and Early Iron Age in Denmark. In: THOMPSON, T. (ed.): *The Archaeology of Cremation*. Studies in Funerary Archaeology 8. Oxford, 43–61.
- HORVÁTH, L. 1994: Adatok Délnyugat-Dunántúl későbronzkorának történetéhez (Angaben zur Geschichte der Spätbronzezeit in SW-Transdanubien). *Zalai Múzeum* 5, 219–235.
- ILON, G. 2011: Az urnmezős korú temető jelenségei: a máglyák, a temető szerkezete és időrendje (Features of the Urnfield period cemetery: the structure and chronology of the pyres and the cemetery). In: KVASSAY, J. (szerk.): *Szombathely-Zanat késő urnmezős korú temetője és a lelőhely más ős- és középkori emlékei. Természettudományos vizsgálatokkal kiegészített anyagközlés (The Late Urnfield period cemetery from Szombathely-Zanat supplemented by an assessment of Prehistoric and Medieval settlement features and interdisciplinary analyses)*. VIA. Kulturális örökségvédelmi kismonográfiák (VIA. Monographia minor in cultural heritage) 2. Budapest, 115–134.

- ILON, G. 2015: Cemetery of the late Tumulus – early Urnfield period at Balatonfüzfő, Hungary. *Dissertationes Archaeologicae* 3/3, 27–57.
- JONUKS, T. – KONSA, M. 2007: The Revival of Prehistoric Burial Practices: Three Archaeological Experiments. *Folklore* 37, 91–110.
- KREITER, A. 2007: Zalakomár, Alsó-Csalit. (Rövid jelentések) In: KISFALUDI, J. (szerk.): *Régészeti kutatások Magyarországon 2006 (Archaeological investigation in Hungary 2006)*. Budapest, 324.
- McKINLEY, J. I. 1994: Bone Fragment Size in British Cremation Burials and its Implications for Pyre Technology and Ritual. *Journal of Archaeological Science* 21, 339–342.
- McKINLEY, J. I. 2006: Cremation... the cheap option? In: GOWLAND, R. – KNÜSEL, Ch. (eds): *Social Archaeology of Funerary Remains*. Oxford, 81–88.
- McKINLEY, J. I. 2015: In the Heat of the Pyre. In: SCHMIDT, Ch. W. – SYMES, S. A. (eds): *The Analysis of Burned Human Remains*. London, 181–202.
- OESTIGAARD, T. 2015: Cremating Corpses – Destroying, Defying or Deifying Death? In: VON HACKWITZ, K. – PEYROTEO-STJERNA, R. (eds): *Ancient Death Ways: Proceedings of the workshop on archaeology and mortuary practices*. Uppsala, 65–83.
- REBAY, K. Ch. 2006: *Das hallstattzeitliche Gräberfeld von Statzendorf in Niederösterreich*. Universitätsforschungen zur prähistorischen Archäologie 135, Bonn.
- REBAY-SALISBURY, K. 2010: Cremations: fragmented bodies in the Bronze and Iron Ages. In: SØRENSEN, M. L. S. – REBAY-SALISBURY, K. – HUGHES, J. (eds): *Body Parts and Bodies Whole*. Oxford, 64–71.
- SHIPMAN, P. – FOSTER, G. – SCHOENINGER, M. 1984: Burnt Bones and Teeth: An Experimental Study of Color, Morphology, Crystal Structure and Shrinkage. *Journal of Archaeological Science* 11, 307–325.
- SØRENSEN, M. L. S.– REBAY, K. Ch. 2005: Interpreting the body. Burial practices at the Middle Bronze Age cemetery at Pitten, Austria. *Archaeologia Austriaca* 89, 153–175.
- SZABÓ, G. 2004: Ásatási megfigyelések és kísérleti régészeti adatok a hamvasztásos temetkezésekhez (Beobachtungen auf Ausgrabungen und experimentalarchäologische Daten zu den Brandbestattungen). In: ILON, G. (szerk.): *ΜΩΜΟΣ III. Őskoros Kutatók III. Összejövetelének konferenciakötete. Halottkultusz és temetkezés. Szombathely–Bozsok, 2002. október 7–9*. Szombathely, 441–458.
- SYMES, S. A. – RAINWATER, Ch. W. – CHAPMAN, E. N. – GIPSON, D. R. – PIPER, A. L. 2015: Patterned Thermal Destruction in a Forensic Setting. In: SCHMIDT, Ch. W. – SYMES, S. A. (eds): *The Analysis of Burned Human Remains*. London, 17–59.
- THOMPSON, T. 2015: Fire and the body: Fire and the people. In: THOMPSON, T. (ed.): *The Archaeology of Cremation*. Studies in Funerary Archaeology 8. Oxford, 1–17.
- TÓTH, G. 2011: A temető embertani anyaga és feldolgozása (The anthropological material and evaluation of the cemetery). In: KVASSAY, J. (szerk.): *Szombathely-Zanat késő urnamezős korú temetője és a lelőhely más ős- és középkori emlékei. Természettudományos vizsgálatokkal kiegészített anyagközlés (The Late Urnfield period cemetery from Szombathely-Zanat supplemented by an assessment of Prehistoric and Medieval settlement features and interdisciplinary analyses)*. VIA. Kulturális örökségvédelmi kismonográfiák (VIA. Monographia minor in cultural heritage) 2. Budapest, 187–196.
- TURNER, V. 1969: *The Ritual Process – Structure and Anti-Structure*. Ithaca.
- UDVARDI, B. – RADICS, A. 2011: Restaurálás közbeni megfigyelések a zanati temető kerámiáin (Observations regarding the ceramics of the Zanat cemetery upon restoration). In: KVASSAY, J. (szerk.): *Szombathely-Zanat késő urnamezős korú temetője és a lelőhely más ős- és középkori emlékei. Természettudományos vizsgálatokkal kiegészített anyagközlés (The Late Urnfield period*

cemetery from Szombathely-Zanat supplemented by an assessment of Prehistoric and Medieval settlement features and interdisciplinary analyses). VIA. Kulturális örökségvédelmi kismonográfiák (VIA. Monographia minor in cultural heritage) 2. Budapest, 175–180.

ULLINGER, J. – SHERIDAN, S. G. 2015: Bone Color Changes in a Burned Burial Structure from Early Bronze Age Bab adh-Dhra', Jordan. In: SCHMIDT, Ch. W. – SYMES, S. A. (eds): *The Analysis of Burned Human Remains*. London, 403–413.

WAHL, J. 1982: Leichenbranduntersuchungen. Ein Überblick über die Bearbeitungs- und Aussage-möglichkeiten von Brandgräbern. *Praehistorische Zeitschrift* 57, 2–125.

Event Analysis of Cremation Burials by the Example of the Urnfield Period Cemetery at Balatonendréd

This article examines whether it is possible to analyse the urn and cremation burials of a cemetery unearthed by traditional methods by artefact biographical and event archaeological aspects. Based on the archaeological data, we can classify the events of a cremation burial in four phases that we can analyse through the archaeological material found in the burials (*Fig. 1*). These are the treatment of the body before the burial, the burial itself, the collection of the remains, and the process of furnishing the burial. Based on the condition of the artefacts from the graves, the traces of use and damages on them, and their position in the grave, we can outline – by involving statistical methods – in which phase of the burial event, with which artefacts, preferring which age group, and in which condition they were deposited in the grave. This allows us to reconstruct several details of a complex event that is generally studied only through the last, fixed phase, the urn and cremation burial.

As a result of continuous grape cultivation, 80 graves remained of the cemetery situated on a plateau called 'Öreghegy' in the vicinity of Balatonendréd (*Fig. 2*). All the burials were cremation burials, unearthed within the framework of a large-scale rescue excavation. The burials were positioned in two groups, in an area of approximately 250×350 metres, and it is possible that they do not cover the entire cemetery. The size of the plateau indicates that further groups of burials can be suspected on the areas that have not been investigated yet. Based on the style elements of the artefacts, the first burials can be dated to the early phase of the Urnfield period, to the Reinecke BD–HA1 period, and the last burials appeared in the cemetery to the beginning of the HA2–HB1 period.

The first phase of the burial was the preparation of the body, which left almost no trace that could be interpreted from an archaeological point of view. On the one hand, this is a result of the burning, and on the other hand, the deceased only received a few objects that would have left any trace after the cremation. The structure and the surface of the cremated bones reveal whether the body was cremated right after death or any time later. The reason of the delay may be the drying, excarnation, preliminary inhumation or replacement of the body. From an archaeological and object biographical aspect, we can only expect bronze items, primarily the burnt or molten pieces of wire and plate ornaments.

We can consider cremation as the second phase, which is an event series of complex technique and fixed order. Building and lighting the pyre, deciding the strength and length of the burning, and placing the body and the grave goods all require a special knowledge, and every movement can be described as an independent series of action. Among the data provided by

cremation burials, the degree of coloration and fragmentation of the cremains indicates the temperature and duration of the firing, and in case of excellent observation possibilities, even the direction of the lighting and burning. We can link two parts of the archaeological data to the process of burning: the place of the cremation itself, and the group of the secondarily burnt objects – that is pottery in our case.

The next detail in the chain of events is the collection of the cremains. Usually, this event is also known only through its result. The relevant details of the anthropological data may indicate whether the bones were cooled down by watering, what size and which part of the body was collected, and whether it was placed into the vessel used as an urn in anatomical order or not. Based on the degree of fragmentation, we can distinguish cremains left in their original position and cremains collected by selection and in large quantities.

From the perspective of the archaeological data, the type of the vessel used as an urn, its quality, and the degree of its use may provide additional information. In this case, the urns can be classified not only by the traditional typological system, but by their uniqueness or commonness, and the quality of their elaboration. Even more importantly, we can classify them into groups of intact, used, damaged and unusable artefacts, which may have a special importance while examining the degree of representation.

Usually, the last phase of events provides the basis of cemetery analyses, which was the last state of the furnishing of the grave, and remained constant by the deposition. At this point, we can record the depth, the form (and in an ideal case, the structure) of the grave, the type of the vessel used as an urn, and the type and number of the grave goods. Usually, anthropological interpretation supplements these data, complementing the analysis. However, these examinations rarely or almost never concern the questions from where and in what order the grave goods were placed into the burials, and in what stage of the funeral the objects were used. It is also a significant question whether the phases of the onetime event repeated according to age, gender, vertical social or household hierarchical differences, or according to space or time.

By means of the above outlined artefact biographical and event archaeological method, we can draw the following conclusions. From the aspect of the preparation of the body and the deceased: there is no preferred or neglected age group in the cemetery, we can only analyse a very few traces of the preparation of the deceased, and bronze objects did not receive an outstanding or representative role in the preparation of the deceased. The analysis of the event of cremation does not provide an explanation to the disproportionate distribution between the age/body mass and the weight of the ashes (*Fig. 4*). From an event archaeological point of view, we can distinguish vessels placed onto and beside the pyre, among which the vessels with larger capacity were placed onto the pyre, and the smaller ones beside the pyre (*Tab. 1*). Regarding the phase of collection in the chain of events of the burial, the collected ashes are ‘clean’, with only a few charcoal or burnt soil among them, which suggests a professional practice of collection. The choosing of the urn does not reflect a need of representation, since the vessel type of the urn does not have a formal or functional restriction related to the age of the deceased or the number of the grave goods. In addition, the majority of the urns were intensely used domestic vessels (*Figs 5–6*). While analysing the furnishing of the grave as an independent phase of the burial, it is striking that there is no combination or amount of the grave goods that is related to

the age of the deceased. However, the vessels used in certain phases of the cremation were placed into the grave in a fixed order, to a particular place (*Figs 8–10*).

Among the four larger phases of the chain of events of cremation burials, a greater need of representation appeared during the cremation and the furnishing of the grave. Based on the amount of the vessels and their capacity, more vessels can be associated with the process of cremation than the furnishing of the grave. Therefore a slight demand for representation of a basically egalitarian community can be traced in the phase of cremation.

The slight differences that we can observe in the degree of representation in Urnfield period burials indicate that funerals as transitional rites did not mean the primary fields of representation. Outstanding burials with weapons only occurred among the earliest graves of the Urnfield period. In the first phase of the period, representation manifested itself in depositions and mound-buildings, while in the late Urnfield period the building of fortifications became the primarily mean of expressing representation.